



รายงานสถานการณ์ภัยพิบัติด้านการเกษตร  
วันที่ 4 เมษายน 2564 (เวลา 15.00 น.)

## 1. สภาพอากาศ

### 1.1 ประกาศกรมอุตุนิยมวิทยา

**ประกาศกรมอุตุนิยมวิทยา"พายุฤดูร้อนบริเวณประเทศไทย (มีผลกระทบตั้งแต่วันที่ 3 - 6 เมษายน 2564)"** ฉบับที่ 12 ลงวันที่ 4 เมษายน 2564 เวลา 11.00 น.

ในช่วงวันที่ 4 - 6 เมษายน 2564 ประเทศไทยจะมีพายุฤดูร้อนเกิดขึ้น โดยมีลักษณะของพายุฝนฟ้าคะนอง ลมกระโชกแรง และมีลูกเห็บตกบางพื้นที่ รวมถึงมีฟ้าผ่าเกิดขึ้น โดยจะมีฝนตกหนักบางแห่ง เริ่มมีผลกระทบในภาคตะวันออกเฉียงเหนือ และภาคตะวันออกก่อน ส่วนภาคเหนือ ภาคกลาง รวมทั้งกรุงเทพมหานครและปริมณฑล และภาคใต้ตอนบน จะได้รับผลกระทบในระยะต่อไป ขอให้ประชาชนในบริเวณดังกล่าวหลีกเลี่ยงการอยู่ในที่โล่งแจ้ง ใต้ต้นไม้ใหญ่ สิ่งปลูกสร้างและป้ายโฆษณาที่ไม่แข็งแรง รวมทั้งระวังอันตรายจากฟ้าผ่า ในขณะที่เกิดพายุฤดูร้อนไว้ด้วย สำหรับเกษตรกรควรเตรียมการป้องกันและระวังความเสียหายที่จะเกิดต่อผลผลิตทางการเกษตรไว้ด้วย โดยจะมีผลกระทบดังนี้

#### วันที่ 4 เมษายน 2564

**ภาคเหนือ:** จังหวัดแม่ฮ่องสอน เชียงใหม่ เชียงราย ลำพูน ลำปาง พะเยา น่าน แพร่ อุดรดิตถ์ สุโขทัย พิษณุโลก พิจิตร เพชรบูรณ์ ตาก และกำแพงเพชร

**ภาคตะวันออกเฉียงเหนือ:** จังหวัดเลย หนองคาย บึงกาฬ หนองบัวลำภู อุดรธานี สกลนคร นครพนม มุกดาหารกาฬสินธุ์ ร้อยเอ็ด ยโสธร อำนาจเจริญ อุบลราชธานี ศรีสะเกษ สุรินทร์ บุรีรัมย์ นครราชสีมา ชัยภูมิ ขอนแก่น และมหาสารคาม

**ภาคกลาง:** จังหวัดนครสวรรค์ อุทัยธานี ชัยนาท ลพบุรี สระบุรี พระนครศรีอยุธยา อ่างทอง สิงห์บุรี กาญจนบุรี สุพรรณบุรี ราชบุรี สมุทรสงคราม สมุทรสาคร และนครปฐม รวมทั้งกรุงเทพมหานครและปริมณฑล

**ภาคตะวันออก:** จังหวัดนครนายก ปราจีนบุรี สระแก้ว ฉะเชิงเทรา ชลบุรี ระยอง จันทบุรี และตราด

**ภาคใต้:** จังหวัดเพชรบุรี และประจวบคีรีขันธ์

#### ในช่วงวันที่ 5 เมษายน 2564

**ภาคเหนือ:** จังหวัดแม่ฮ่องสอน เชียงใหม่ เชียงราย ลำพูน ลำปาง พะเยา แพร่ น่าน อุดรดิตถ์ ตาก สุโขทัย พิษณุโลก พิจิตร กำแพงเพชร และเพชรบูรณ์

**ภาคตะวันออกเฉียงเหนือ:** จังหวัดเลย หนองบัวลำภู หนองคาย อุดรธานี มหาสารคาม ชัยภูมิ ขอนแก่น นครราชสีมา และบุรีรัมย์

**ภาคกลาง:** จังหวัดนครสวรรค์ อุทัยธานี ชัยนาท ลพบุรี สระบุรี สิงห์บุรี อ่างทอง พระนครศรีอยุธยา สุพรรณบุรี กาญจนบุรี ราชบุรี สมุทรสงคราม สมุทรสาคร และนครปฐม รวมทั้งกรุงเทพมหานครและปริมณฑล

**ภาคตะวันออก:** จังหวัดนครนายก ปราจีนบุรี สระแก้ว ฉะเชิงเทรา ชลบุรี ระยอง จันทบุรี และตราด

#### วันที่ 6 เมษายน 2564

**ภาคเหนือ:** จังหวัดแม่ฮ่องสอน เชียงใหม่ เชียงราย ลำพูน ลำปาง พะเยา แพร่ น่าน อุดรดิตถ์ ตาก สุโขทัย พิษณุโลก พิจิตร กำแพงเพชร และเพชรบูรณ์

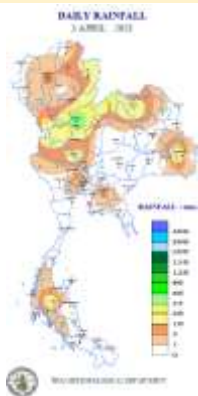
**ภาคตะวันออกเฉียงเหนือ:** จังหวัดเลย ขอนแก่น ชัยภูมิ และนครราชสีมา

**ภาคกลาง:** จังหวัดอุทัยธานี ชัยนาท นครปฐม สุพรรณบุรี กาญจนบุรี ราชบุรี สมุทรสงคราม และสมุทรสาคร

**ภาคตะวันออก:** จังหวัดนครนายก ฉะเชิงเทรา ชลบุรี ระยอง จันทบุรี และตราด

ทั้งนี้เนื่องจากบริเวณความกดอากาศสูงหรือมวลอากาศเย็นกำลังปานกลางได้แผ่ลงมาปกคลุมประเทศไทยตอนบนและทะเลจีนใต้ ประกอบกับมีลมใต้และลมตะวันออกเฉียงใต้พัดปกคลุมภาคเหนือตอนล่าง ภาคกลาง ภาคตะวันออก รวมทั้งกรุงเทพมหานครและปริมณฑล และจะมีคลื่นกระแสลมตะวันตกเคลื่อนเข้ามาปกคลุมบริเวณภาคเหนือ ภาคตะวันออกเฉียงเหนือ และภาคกลางตอนบน ในขณะที่ประเทศไทยตอนบนมีอากาศร้อนถึงร้อนจัดต่อเนื่องกันหลายวัน

## 1.2 ปริมาณน้ำฝน เวลา 07.00 น. วันที่ 3 เม.ย. 64 ถึง เวลา 07.00 น. วันที่ 4 เม.ย. 64



ที่	อำเภอ	จังหวัด	ปริมาณฝน (มม.)	ความรุนแรง
1	อ.เมือง	พิษณุโลก	68.6	ฝนตกหนัก
2	อ.วังพูนทราย	พิจิตร	31.4	ฝนตกปานกลาง
3	อ.ด่านซ้าย	เลย	30.4	ฝนตกปานกลาง
4	อ.เมือง	อุบลราชธานี	26.3	ฝนตกปานกลาง
5	อ.พระแสง	สุราษฎร์ธานี	25.0	ฝนตกปานกลาง

ฝนตกหนักมาก (>90มม.) ฝนตกหนัก (35.1-90 มม.) ฝนตกปานกลาง (10.1-35.0 มม.) ฝนตกเล็กน้อย (0.1-10.0 มม.) ไม่มีฝน (0 มม.)

(ข้อมูลจากสำนักสื่อสารและเทคโนโลยีสารสนเทศ กรมอุตุนิยมวิทยา)

## 2. สถานการณ์น้ำ (ข้อมูล ณ วันที่ 4 เม.ย. 64)

### 2.1 สภาพน้ำในอ่างเก็บน้ำ

สภาพน้ำในอ่างเก็บน้ำขนาดใหญ่และขนาดกลาง (447 แห่ง) ปริมาณน้ำในอ่างฯ 37,849 ล้าน ลบ.ม. คิดเป็นร้อยละ 50 (ปริมาณน้ำใช้การได้ 13,918 ล้าน ลบ.ม. คิดเป็นร้อยละ 27) ปริมาณน้ำในอ่างฯ เทียบกับปี 2563 (37,843 ล้าน ลบ.ม. คิดเป็นร้อยละ 50) มากกว่าปี 2563 จำนวน 6 ล้านลบ.ม. ปริมาณน้ำไหลลงอ่างฯ 30.70 ล้าน ลบ.ม. ปริมาณน้ำระบาย 104.74 ล้าน ลบ.ม. สามารถรับน้ำได้อีก 38,219 ล้าน ลบ.ม.

สภาพน้ำในอ่างเก็บน้ำขนาดใหญ่ ปริมาณน้ำในอ่างฯ 35,180 ล้าน ลบ.ม. คิดเป็นร้อยละ 50 (ปริมาณน้ำใช้การได้ 11,637 ล้าน ลบ.ม. คิดเป็นร้อยละ 25) ปริมาณน้ำในอ่างฯ เทียบกับปี 2563 (36,050 ล้าน ลบ.ม. คิดเป็นร้อยละ 51) น้อยกว่าปี 2563 จำนวน 871 ล้าน ลบ.ม. ปริมาณน้ำไหลลงอ่างฯ จำนวน 24.78 ลบ.ม. ปริมาณน้ำระบายจำนวน 88.96 ล้าน ลบ.ม. สามารถรับน้ำได้อีก 35,747 ล้าน ลบ.ม.

ภาค	ขนาดใหญ่						ขนาดกลาง						รวม						รับได้อีก (ล้าน ม. <sup>3</sup> )
	จำนวน (แห่ง)	ความจุ ที่ รณก.	ปริมาณน้ำ				จำนวน (แห่ง)	ความจุ ที่ รณก.	ปริมาณน้ำ				จำนวน (แห่ง)	ความจุ ที่ รณก.	ปริมาณน้ำ				
			ในอ่างฯ	% รณก.	ใช้การ	% ใช้การ			ในอ่างฯ	% รณก.	ใช้การ	% ใช้การ			ในอ่างฯ	% รณก.	ใช้การ	% ใช้การ	
เหนือ	8	24,825	9,339	38	2,595	14	75	1,001	394	39	295	33	83	25,825	9,733	38	2,889	15	16,092
ตอน.	12	8,368	3,840	46	2,190	33	218	1,999	1,073	54	922	50	230	10,367	4,913	47	3,112	36	5,454
กลาง	3	1,419	436	31	376	28	22	369	154	42	129	38	25	1,788	590	33	505	30	1,198
ตะวันตก	2	26,605	15,777	59	2,500	19	7	140	108	77	99	76	9	26,745	15,885	59	2,600	19	10,860
ตะวันออก	6	1,515	589	39	490	35	51	964	465	48	413	45	57	2,479	1,054	43	902	39	1,425
ใต้	4	8,194	5,197	63	3,487	54	39	668	475	71	422	69	43	8,863	5,672	64	3,909	55	3,190
<b>รวม</b>	<b>35</b>	<b>70,926</b>	<b>35,180</b>	<b>50</b>	<b>11,637</b>	<b>25</b>	<b>412</b>	<b>5,141</b>	<b>2,669</b>	<b>52</b>	<b>2,281</b>	<b>48</b>	<b>447</b>	<b>76,068</b>	<b>37,849</b>	<b>50</b>	<b>13,918</b>	<b>27</b>	<b>38,219</b>

(หน่วย : ล้าน ลบ.ม.)

อ่างเก็บน้ำภูมิพล สิริกิติ์ แควน้อยฯ และป่าสักชลสิทธิ์ รวม 4 อ่างฯ มีปริมาณน้ำในอ่างฯ 9,285 ล้าน ลบ.ม. คิดเป็นร้อยละ 37 (ปริมาณน้ำใช้การได้ 2,589 ล้าน ลบ.ม. คิดเป็นร้อยละ 14) ปริมาณน้ำไหลลงอ่างฯ 5.94 ล้าน ลบ.ม. ปริมาณน้ำระบาย 26.30 ล้าน ลบ.ม. สามารถรับน้ำได้อีก 15,586 ล้าน ลบ.ม.

อ่างเก็บน้ำ	ปริมาณน้ำในอ่างฯ		ปริมาณน้ำใช้การได้		ปริมาณน้ำไหลลงอ่างฯ		ปริมาณน้ำระบาย		ปริมาณน้ำ รับได้อีก
	ปริมาณน้ำ	% ความจุอ่างฯ	ปริมาณน้ำ	% น้ำใช้การ	วันนี้	เมื่อวาน	วันนี้	เมื่อวาน	
ภูมิพล	4,726	35	926	10	2.96	0.00	6.00	6.00	8,736
สิริกิติ์	3,996	42	1,146	17	1.73	1.73	17.02	17.07	5,514
ภูมิพล+สิริกิติ์	8,722	38	2,072	13	4.69	1.73	23.02	23.07	14,250
แควน้อยฯ	315	34	272	30	0.20	0.05	1.12	1.12	624
ป่าสักชลสิทธิ์	249	26	246	26	1.05	0.29	2.16	2.17	712
<b>รวมทั้งหมด</b>	<b>9,285</b>	<b>37</b>	<b>2,589</b>	<b>14</b>	<b>5.94</b>	<b>2.07</b>	<b>26.30</b>	<b>26.36</b>	<b>15,586</b>

(หน่วย : ล้าน ลบ.ม.)

อ่างเก็บน้ำขนาดใหญ่ที่มีปริมาตรน้ำใช้การอยู่ในเกณฑ์ น้อยกว่าหรือเท่ากับร้อยละ 30 ของความจุอ่างฯ จำนวน 17 อ่างฯ ได้แก่ อ่างฯภูมิพล (10%) อ่างฯสิริกิติ์ (17%) อ่างฯแม่กวางอุดมธารา (17%) อ่างฯกึ่งคอกหมา (30%) อ่างฯควนน้อยบำรุงแดน (30%) อ่างฯแม่มอก (20%) อ่างฯห้วยหลวง (26%) อ่างฯน้ำอูน (29%) อ่างฯจุฬารามณ์ (28%) อ่างฯอุบลรัตน์ (22%) อ่างฯลำปาว (23%) อ่างฯป่าสักชลสิทธิ์ (26%) อ่างฯทับเสลา (25%) อ่างฯศรีนครินทร์ (22%) อ่างฯวชิราลงกรณ (14%) อ่างฯขุนด่านปราการชล (26%) และ อ่างฯคลองสิียด (9%)

อ่างเก็บน้ำขนาดใหญ่ที่อยู่ในเกณฑ์ มากกว่าร้อยละ 80 ของความจุอ่างฯ จำนวน 1 อ่างฯ ได้แก่ อ่างฯลำตะคอง (82%)

## 2.2 สภาพน้ำท่า

แม่น้ำปิง แม่น้ำวัง แม่น้ำยม แม่น้ำน่าน แม่น้ำมูล แม่น้ำพระสทิง แม่น้ำบางปะกง แม่น้ำท่าตะเภา แม่น้ำตาปี แม่น้ำโก-ลก ปริมาณน้ำอยู่ในเกณฑ์น้ำน้อย

แม่น้ำเจ้าพระยา สถานี C.2 ปริมาณน้ำไหลผ่าน 140 ลบ.ม./วินาที (เมื่อวาน 137 ลบ.ม./วินาที) ระดับน้ำ +16.73 ม.รทก. ต่ำกว่าตลิ่ง 9.47 ม. เขื่อนเจ้าพระยา สถานี C.13 ปริมาณน้ำไหลผ่าน 80 ลบ.ม./วินาที (เมื่อวาน 80 ลบ.ม./วินาที) ระดับน้ำเหนือเขื่อน +13.55 ม.รทก. (เมื่อวาน +13.60 ม.รทก.) ระดับน้ำท้ายเขื่อน +5.54 ม.รทก. (เมื่อวาน +5.54 ม.รทก.)

รับน้ำเข้าระบบส่งน้ำทุ่งฝั่งตะวันออก รวม 30 ลบ.ม./วินาที (เมื่อวาน 29 ลบ.ม./วินาที) โดยผ่านคลองชัยนาท-ป่าสัก (ปตร.มโนรมย์) 30 ลบ.ม./วินาที คลองชัยนาท-อยุธยา (ปตร.มหาราช) ปิด

แม่น้ำป่าสัก เขื่อนพระรามหก 25 ลบ.ม./วินาที (เมื่อวาน 26 ลบ.ม./วินาที) รับน้ำเข้าคลองระพีพัฒน์ 16 ลบ.ม./วินาที (เมื่อวาน 17 ลบ.ม./วินาที) ผ่านคลองระพีพัฒน์แยกตก (ปตร.พระศรีศิลป์) 4 ลบ.ม./วินาที และผ่านคลองระพีพัฒน์แยกใต้ (ปตร.พระศรีเสาวภาค) 6 ลบ.ม./วินาที

รับน้ำเข้าระบบส่งน้ำทุ่งฝั่งตะวันตก รวม 35 ลบ.ม./วินาที (เมื่อวาน 36 ลบ.ม./วินาที) โดยผ่านคลองมะขามเฒ่าอุ้งทอง (ปตร.มะขามเฒ่า-อุ้งทอง) ปิด แม่น้ำสุพรรณ (ปตร.พลเทพ) 15 ลบ.ม./วินาที แม่น้ำน้อย (ปตร.บรมธาตุ) 20 ลบ.ม./วินาที

อ.บางไทร สถานี C.29A ปริมาณน้ำไหลผ่านเฉลี่ย 130 ลบ.ม./วินาที (เมื่อวาน 134 ลบ.ม./วินาที)

## 2.3 คุณภาพน้ำ

กรมชลประทาน ติดตามตรวจสอบและเฝ้าระวังคุณภาพน้ำ (ค่าความเค็ม) ในแม่น้ำเจ้าพระยา สถานีปากคลองสำแล จ.ปทุมธานี (ปกติ) สำหรับทำนํ้านนทบุรี จ.นนทบุรี และทำนํ้ากรมชลประทานสามเสน (สูงกว่าเกณฑ์มาตรฐาน) ทั้งนี้ กรมชลประทาน เพิ่มการระบายน้ำ เขื่อนภูมิพล เขื่อนสิริกิติ์ เขื่อนป่าสักชลสิทธิ์ และควบคุมปริมาณน้ำผ่านเขื่อนเจ้าพระยา และเขื่อนพระรามหก ให้สามารถควบคุมคุณภาพน้ำ ให้มีค่าความเค็มไม่เกินเกณฑ์วิกฤต 0.50 กรัมต่อลิตร

แม่น้ำ	จุดเฝ้าระวัง	ค่าความเค็ม (กรัม/ลิตร)							เกณฑ์	หมายเหตุ
		29 มี.ค.64	30 มี.ค.64	31 มี.ค.64	1 เม.ย.64	2 เม.ย.64	3 เม.ย.64	4 เม.ย.64		
เจ้าพระยา	ปากคลองสำแล จ.ปทุมธานี	0.15	0.15	0.15	0.15	0.16	0.16	0.19	ปกติ	- ค่าความเค็มของน้ำสำหรับการผลิตน้ำประปา ไม่เกิน 0.25 กรัม/ลิตร
เจ้าพระยา	ทำนํ้านนทบุรี จ.นนทบุรี	1.75	1.68	1.69	1.66	1.72	1.81	1.98	ปกติ	- ค่าความเค็มของน้ำสำหรับการเกษตร ไม่เกิน 2 กรัม/ลิตร
เจ้าพระยา	ทำนํ้ากรมชลประทานสามเสน กทม.	2.13	2.03	2.08	2.10	2.11	2.38	2.71	สูงกว่าเกณฑ์มาตรฐาน	

(ที่มา: ฝ่ายตะกอนและคุณภาพน้ำ ส่วนอุทกวิทยา สำนักบริหารจัดการน้ำและอุทกวิทยา)

## 2.4 สถานการณ์น้ำโขง

สถานี	ระดับตลิ่ง	ระดับน้ำ 3 เม.ย. 64	+ สูงกว่าตลิ่ง - ต่ำกว่าตลิ่ง
อ.เชียงแสน จ.เชียงราย	12.80	2.94	-9.86
อ.เชียงคาน จ.เลย	16.00	4.66	-11.34
อ.เมือง จ.หนองคาย	12.20	1.84	-10.36
อ.เมือง จ.นครพนม	12.00	1.67	-10.33
อ.เมือง จ.มุกดาหาร	12.50	1.99	-10.51
อ.โขงเจียม จ.อุบลราชธานี	14.50	2.18	-12.32

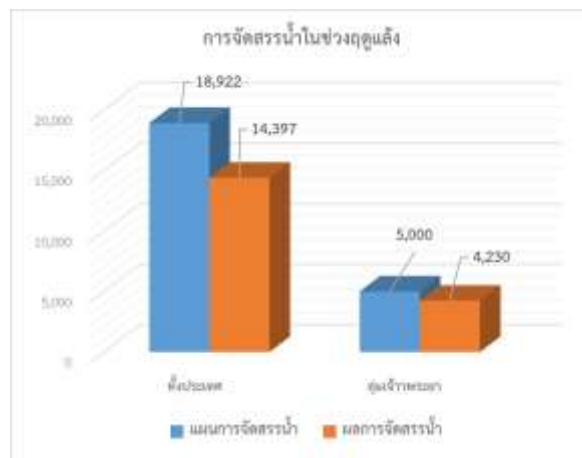
### 3. การจัดสรรน้ำฤดูแล้ง ปี 2563/64

**แผนการจัดสรรน้ำ** โครงการชลประทานขนาดใหญ่และขนาดกลางทั้งประเทศในช่วงฤดูแล้ง ปี 2563/64 (วันที่ 1 พ.ย.63 ถึง 30 เม.ย.64) ณ วันที่ 1 พฤศจิกายน 2563 ปริมาณน้ำต้นทุนสามารถใช้งานได้ จำนวน 25,857 ล้าน ลบ.ม. โดยวางแผนจัดสรรน้ำทั้งประเทศ จำนวน 18,922 ล้าน ลบ.ม. แผนการจัดสรรน้ำในเขตลุ่มเจ้าพระยา จำนวน 5,000 ล้าน ลบ.ม.

**ผลการจัดสรรน้ำทั่วประเทศ** ตั้งแต่วันที่ 1 พฤศจิกายน 2563 - ปัจจุบัน ใช้น้ำไปแล้ว 14,397 ล้าน ลบ.ม. คิดเป็นร้อยละ 76 ของแผนจัดสรรน้ำ ส่วนในเขตลุ่มน้ำเจ้าพระยา ใช้น้ำไปแล้ว 26.31 ล้าน ลบ.ม. ตั้งแต่วันที่ 1 พฤศจิกายน 2563 - ปัจจุบัน ใช้น้ำไปแล้ว 4,230 ล้าน ลบ.ม. คิดเป็นร้อยละ 85 ของแผนจัดสรรน้ำ

หน่วย : ล้าน ลบ.ม.

พื้นที่	แผนการจัดสรรน้ำในช่วงฤดูแล้ง ปี 2563/64 (1 พ.ย.63 - 30 เม.ย.64)					ผลการจัดสรรน้ำ	
	อุปโภค-บริโภค	รักษาระบบนิเวศและอื่นๆ	การเกษตร	อุตสาหกรรม	รวม	ปริมาณน้ำ	% แผนจัดการจัดสรรน้ำ
ทั่วประเทศ	2,572	9,450	6,508	392	18,922	14,397	76
ลุ่มเจ้าพระยา	1,150	3,200	515	135	5,000	4,230	85



### 4. การเพาะปลูกพืชฤดูแล้ง ปี 2563/64

#### แผนการเพาะปลูกพืชฤดูแล้ง ปี 2563/64

**ทั่วประเทศ** จำนวน 5.91 ล้านไร่ แบ่งเป็น ข้าว 3.39 ล้านไร่ พืชไร่ - พืชผัก 2.52 ล้านไร่

**ลุ่มเจ้าพระยา** จำนวน 1.04 ล้านไร่ แบ่งเป็น ข้าว 0.48 ล้านไร่ พืชไร่ - พืชผัก 0.56 ล้านไร่

#### ผลการเพาะปลูกพืชฤดูแล้ง ปี 2563/64 (ข้อมูล 31 มี.ค. 64)

**ทั่วประเทศ** จำนวน 9.89 ล้านไร่ แบ่งเป็น ข้าว 8.09 ล้านไร่ พืชไร่ - พืชผัก 1.80 ล้านไร่ คิดเป็นร้อยละ 167.34 ของแผน (ข้าว เก็บเกี่ยวแล้ว 3.10 ล้านไร่ รอเก็บเกี่ยว 6.99 ล้านไร่)

**ลุ่มเจ้าพระยา** จำนวน 4.76 ล้านไร่ แบ่งเป็น ข้าว 4.33 ล้านไร่ พืชไร่ - พืชผัก 0.43 ล้านไร่ คิดเป็นร้อยละ 457.69 ของแผน (ข้าว เก็บเกี่ยวแล้ว 2.39 ล้านไร่ รอเก็บเกี่ยว 1.94 ล้านไร่)

**พื้นที่ปลูกข้าวรอบที่ 2 เกินกว่าแผน รวม 57 จังหวัด พื้นที่ปลูกข้าวเกินกว่าแผน รวม 5.27 ล้านไร่ ได้แก่**

- ในเขตชลประทาน 50 จังหวัด พื้นที่ปลูกข้าวเกินกว่าแผน 3.83 ล้านไร่ ได้แก่ กำแพงเพชร เชียงใหม่ ตาก นครสวรรค์ พิจิตร พิษณุโลก เพชรบูรณ์ แพร่ ลำปาง ลำพูน สุโขทัย อุตรดิตถ์ อุทัยธานี กาฬสินธุ์ ชัยภูมิ นครพนม บัรรัมย์ ร้อยเอ็ด ศรีสะเกษ สกลนคร สุรินทร์ หนองคาย อุดรธานี นครราชสีมา มหาสารคาม กรุงเทพมหานคร ชัยนาท นนทบุรี ปทุมธานี พระนครศรีอยุธยา ลพบุรี สระบุรี สิงห์บุรี อ่างทอง ฉะเชิงเทรา นครนายก ชลบุรี ตราด ปราจีนบุรี ระยอง ราชบุรี กาญจนบุรี สมุทรปราการ สมุทรสาคร นครปฐม สุพรรณบุรี เพชรบุรี ประจวบคีรีขันธ์ กระบี่ และตรัง

- นอกเขตชลประทาน 33 จังหวัด พื้นที่ปลูกข้าวเกินกว่าแผน 1.36 ล้านไร่ ได้แก่ กำแพงเพชร เชียงใหม่ ตาก นครสวรรค์ น่าน พิจิตร พิษณุโลก เพชรบูรณ์ แพร่ แม่ฮ่องสอน สุโขทัย อุตรดิตถ์ อุทัยธานี กาฬสินธุ์ ขอนแก่น ชัยภูมิ นครพนม นครราชสีมา บัรรัมย์ มหาสารคาม มุกดาหาร ร้อยเอ็ด เลย สกลนคร สุรินทร์ หนองคาย หนองบัวลำภู ชัยนาท สระบุรี ฉะเชิงเทรา สุพรรณบุรี ชลบุรี และสระแก้ว

ขอบเขตพื้นที่	พื้นที่แหล่งน้ำ	แผนการเพาะปลูก ปี 2563/64			* สถานการณ์การเพาะปลูก ปี 2563/64						ข้าวรอบที่ 2	
		ข้าวรอบที่ 2	พืชไร่ พืชผัก	รวม	ข้าวรอบที่ 2,3	%ข้าว	พืชไร่ พืชผัก	%พืชไร่ พืชผัก	รวมทั้งหมด	%รวมทั้งหมด	พื้นที่เก็บเกี่ยว	พื้นที่รอเก็บเกี่ยว
ทั้งประเทศ (77 จังหวัด)	ในเขตชลประทาน	1.90	0.55	2.45	5.42	285.26	0.54	98.18	5.96	243.27	2.21	3.21
	นอกเขตชลประทาน	1.49	1.97	3.46	2.67	179.19	1.26	63.96	3.93	113.58	0.89	1.78
	รวม	3.39	2.52	5.91	8.09	238.64	1.80	71.43	9.89	167.34	3.10	4.99
ลุ่มน้ำเจ้าพระยา (22 จังหวัด)	ในเขตชลประทาน	-	0.06	0.06	2.82	NA*	0.08	133.33	2.90	4,833.33	1.58	1.24
	นอกเขตชลประทาน	0.48	0.50	0.98	1.51	314.58	0.35	70.00	1.86	189.80	0.81	0.70
	รวม	0.48	0.56	1.04	4.33	902.08	0.43	76.79	4.76	457.69	2.39	1.94

ที่มา : กรมส่งเสริมการเกษตร และกรมชลประทาน

NA\* คือ ค่าที่ไม่มีนิยามทางคณิตศาสตร์

## 5. การปฏิบัติการฝนหลวง

กรมฝนหลวงและการบินเกษตร เริ่มปฏิบัติการฝนหลวงสู่ภัยแล้ง ประจำปี 2564 ตั้งแต่วันที่ 1 กุมภาพันธ์ 2563 โดยจัดตั้งหน่วยปฏิบัติการ จำนวน 13 หน่วย ได้แก่ หน่วยปฏิบัติการจังหวัดเชียงใหม่ ตาก พิษณุโลก ลพบุรี กาญจนบุรี อุตรดิตถ์ บุรีรัมย์ อุบลราชธานี นครราชสีมา จันทบุรี หัวหิน จ.ประจวบคีรีขันธ์ สุราษฎร์ธานี และจังหวัดสงขลา

พื้นที่ขอรับบริการฝนหลวง (วันที่ 1-3 เมษายน 2564)

ภาค	จังหวัดที่ขอรับบริการ
เหนือ	พะเยา(1) ลำปาง(1) ลำพูน(8) อุตรดิตถ์(1)
กลาง	อุทัยธานี(1) นครสวรรค์(1) กาญจนบุรี(1) สุพรรณบุรี(1)
ตะวันออกเฉียงเหนือ	สุรินทร์(1) นครราชสีมา (1) บุรีรัมย์(1) มหาสารคาม(1) ศรีสะเกษ (2) ชัยภูมิ(1)
ตะวันออก	สระแก้ว(1)
ใต้	สุราษฎร์ธานี(1)
รวม	16 จังหวัด (24 อำเภอ)

สรุปผลการปฏิบัติการฝนหลวงประจำวัน 3 เมษายน 2564

หน่วยปฏิบัติการฯ	จำนวนเที่ยวบิน (เที่ยว)	จังหวัดที่มีรายงานฝนตก
1. เชียงใหม่	1	1. การกิจบรรเทาปัญหาหมอกควันและไฟป่ามีฝนตกเล็กน้อย บริเวณพื้นที่ป่าไม้และพื้นที่ประสบปัญหาหมอกควันและไฟป่า จ.ลำปาง(วังเหนือ) จ.พะเยา(เมืองพะเยา แม่ใจ) 2. การกิจป้องกันและแก้ไขปัญหายากแล้ง มีฝนตกเล็กน้อยบริเวณพื้นที่การเกษตร จ.ลำปาง(วังเหนือ) จ.พะเยา(เมืองพะเยา แม่ใจ)
2. ตาก	2	1. การกิจบรรเทาปัญหาหมอกควันและไฟป่ามีฝนตกเล็กน้อยถึงปานกลาง บริเวณพื้นที่ประสบปัญหาหมอกควันและไฟป่า จ.เชียงใหม่(อมก๋อย) จ.ตาก(สามเงา) 2. การกิจป้องกันและแก้ไขปัญหายากแล้ง มีฝนตกเล็กน้อยถึงปานกลางบริเวณพื้นที่การเกษตร จ.ลำปาง(เถิน) 3. การกิจเติมน้ำต้นทุนให้เขื่อนกักเก็บ บริเวณพื้นที่ลุ่มรับน้ำเขื่อนภูมิพล จ.ตาก
3. พิษณุโลก	2	1. การกิจป้องกันและแก้ไขปัญหายากแล้ง มีฝนตกเล็กน้อยถึงปานกลางบริเวณพื้นที่การเกษตร จ.เพชรบูรณ์(หนองไผ่ เมืองเพชรบูรณ์ ชนแดน) จ.พิษณุโลก(เนินมะปราง) จ.พิจิตร(ทับคล้อ วังทรายพูน) 2. การกิจช่วยเหลือพื้นที่ขาดแคลนน้ำอุปโภคบริโภค มีฝนตกเล็กน้อยถึงปานกลางบริเวณพื้นที่เสี่ยงขาดแคลนน้ำ สำหรับการอุปโภคบริโภค จ.เพชรบูรณ์(วังโป่ง) 3. การกิจเติมน้ำต้นทุนให้เขื่อนกักเก็บ บริเวณพื้นที่ลุ่มรับน้ำอ่างเก็บน้ำคลองล่าง จ. เพชรบูรณ์
4. ลพบุรี	1	1. การกิจป้องกันและแก้ไขปัญหายากแล้ง มีฝนตกเล็กน้อยบริเวณพื้นที่การเกษตร จ.นครสวรรค์(ท่าตะโก พยุหะคีรี) จ.ลพบุรี(โคกเจริญ ท่าหลวง ชัยบาดาล พัฒนานาคิม) จ.สระบุรี(วังม่วง) 2. การกิจเติมน้ำต้นทุนให้เขื่อนกักเก็บ บริเวณพื้นที่ลุ่มรับน้ำเขื่อนป่าสักชลสิทธิ์ จ.ลพบุรี บึงบอระเพ็ด จ.นครสวรรค์

หน่วยปฏิบัติการฯ	จำนวนเที่ยวบิน (เที่ยว)	จังหวัดที่มีรายงานฝนตก
5. กาญจนบุรี	0	ไม่ปฏิบัติการฝนหลวง เนื่องจากสนามบินติดภารกิจ VIP
6. อุดรธานี	1	ไม่มีฝนตกจากปฏิบัติการฝนหลวง
7. บุรีรัมย์	0	ไม่ปฏิบัติการฝนหลวง เนื่องจากเมฆชั้นสูงปกคลุมตลอดทั้งวัน ทำให้เมฆคิวมูลัสในพื้นที่เป้าหมายไม่พัฒนาตัว
8. อุบลราชธานี	0	ไม่ปฏิบัติการฝนหลวง เนื่องจากเมฆชั้นกลางชั้นสูงปกคลุมตลอดทั้งวัน ทำให้เมฆคิวมูลัสในพื้นที่เป้าหมายไม่พัฒนาตัว
9. นครราชสีมา	1	ไม่มีฝนตกจากปฏิบัติการฝนหลวง
10. จันทบุรี	0	ไม่ปฏิบัติการฝนหลวง เนื่องจากท้องฟ้ามีเมฆชั้นกลางชั้นสูงปกคลุมตลอดวัน ส่งผลให้กลุ่มเมฆคิวมูลัสไม่พัฒนาตัวในพื้นที่เป้าหมาย
11. หัวหิน	0	ไม่ปฏิบัติการฝนหลวง เนื่องจากสนามบินติดภารกิจ VIP
12. สุราษฎร์ธานี	2	ภารกิจป้องกันและแก้ไขปัญหาภัยแล้ง มีฝนตกเล็กน้อยถึงปานกลางบริเวณพื้นที่การเกษตร จ.ชุมพร(พะโต๊ะ ละแม) จ.สุราษฎร์ธานี(ท่าชนะ) จ.ตรัง(ห้วยยอด)
13. สงขลา	0	ไม่ปฏิบัติการฝนหลวง เนื่องจากมีแจ้งเตือนสภาพอากาศบริเวณสนามบินกองบิน 56 และพื้นที่ใกล้เคียง ระหว่างเวลา 13.15 - 16.30 น.
<b>รวม</b>	<b>10</b>	

### สรุปผลการปฏิบัติการภารกิจดับไฟป่า ประจำวันที่ 3 เมษายน 2564

หน่วยปฏิบัติการฯ	เฮลิคอปเตอร์ (ลำ)	จำนวนเที่ยวบิน (เที่ยว)	จำนวน ชั่วโมงบิน	ปริมาณน้ำ (ลิตร)	พื้นที่ปฏิบัติการ
1. เชียงใหม่	1	0	0	0	ไม่ปฏิบัติการภารกิจดับไฟป่า
<b>รวม</b>	<b>1</b>	<b>0</b>	<b>0</b>	<b>0</b>	-

### สรุปผลรวมปฏิบัติการตั้งแต่เริ่มตั้งหน่วยปฏิบัติการฝนหลวง (วันที่ 1 กุมภาพันธ์ - 3 เมษายน 2564)

- ขึ้นปฏิบัติการฝนหลวง จำนวน 40 วัน มีวันฝนตกจากการปฏิบัติการฝนหลวงคิดเป็นร้อยละ 85.56 ขึ้นปฏิบัติงาน จำนวน 460 เที่ยวบิน (738:20 ชั่วโมงบิน) ปริมาณการใช้สารฝนหลวง 379:175 ตัน พลุซิลเวอร์ไอโอไดด์ สำหรับปฏิบัติการฝนหลวง จำนวน 255 นัด จังหวัดที่มีรายงานฝนตกรวม 46 จังหวัด ได้แก่ จังหวัดเชียงใหม่ เชียงราย ลำปาง ลำพูน พะเยา แพร่ ตาก กำแพงเพชร พิษณุโลก นครสวรรค์ พิจิตร เพชรบูรณ์ อุทัยธานี ชัยนาท ลพบุรี สิงห์บุรี สระบุรี กาฬสินธุ์ ขอนแก่น ชัยภูมิ นครราชสีมา นครพนม บุรีรัมย์ ยโสธร มหาสารคาม ศรีสะเกษ สกลนคร เลย สุรินทร์ อุดรธานี อุบลราชบุรี หนองบัวลำภู อำนาจเจริญ กาญจนบุรี สุพรรณบุรี ฉะเชิงเทรา ชลบุรี ระยอง จันทบุรี เพชรบุรี ราชบุรี ประจวบคีรีขันธ์ ชุมพร พัทลุง นครศรีธรรมราช และจังหวัดสุราษฎร์ธานี
- ขึ้นปฏิบัติการภารกิจดับไฟป่า จำนวน 17 วัน 278 เที่ยวบิน (46:55 ชั่วโมงบิน) ปริมาณน้ำ 139,000 ลิตร พื้นที่ปฏิบัติการรวม 2 จังหวัด ได้แก่ จังหวัดเชียงใหม่ และจังหวัดลำพูน

## 6. การให้ความช่วยเหลือเฉพาะหน้า

เตรียมเครื่องสูบน้ำเคลื่อนที่ เพื่อช่วยเหลือในช่วงฤดูฝน ปี 2563 จำนวน 2,138 เครื่อง สนับสนุนเพื่อช่วยเหลือพื้นที่นาปีนาปรัง พีซีไร่ อุบัติโภคบริโภค และสถานการณ์อุทกภัย จำนวน 203 เครื่อง แบ่งเป็น

- ช่วยเหลือพื้นที่ข้าวนาปีและพีซีไร่ จำนวน 52 เครื่อง ในพื้นที่ 10 จังหวัด
- ช่วยเหลือพื้นที่ข้าวนาปรัง จำนวน 62 เครื่อง ในพื้นที่ 11 จังหวัด
- ช่วยเหลือเพื่อการอุปโภค-บริโภค จำนวน 89 เครื่อง ในพื้นที่ 17 จังหวัด

เตรียมความพร้อมสนับสนุนรถยนต์บรรทุกน้ำ รวมทั้งหมด 503 คัน (ภาคเหนือ 93 คัน ภาคตะวันออกเฉียงเหนือ 77 คัน ภาคกลาง ภาคตะวันออก และภาคตะวันตก 147 คัน ภาคใต้ 30 คัน) ศูนย์ปฏิบัติการเครื่องจักรกลและส่วนกลาง (นนทบุรี) 156 คัน

## 7. ผลกระทบด้านการเกษตร (ข้อมูล ณ วันที่ 2 เม.ย. 64)

### 7.1 วาตภัย เมื่อวันที่ 7 ก.พ. - 3 มี.ค. 64

เนื่องจากความกดอากาศสูงจากประเทศจีน แผ่ลงมาปกคลุมภาคตะวันออกเฉียงเหนือและทะเลจีนใต้ ประกอบกับมีลมใต้และลมตะวันออกเฉียงใต้พัดนำความชื้นจากทะเลจีนใต้เข้ามาปกคลุมภาคเหนือ ภาคตะวันออกเฉียงเหนือ ภาคกลาง และภาคตะวันออก ส่งผลให้เกิดฝนฟ้าคะนอง ลมกระโชกแรง ด้านการเกษตรได้รับความเสียหาย ดังนี้

**ด้านพืช** ได้รับความเสียหาย 11 จังหวัด ได้แก่ จังหวัดเชียงราย กำแพงเพชร เชียงใหม่ สุโขทัย เพชรบูรณ์ ลำปาง น่าน ศรีสะเกษ สระบุรี สุพรรณบุรี และจังหวัดจันทบุรี เกษตรกร 5,809 ราย พื้นที่การเกษตรได้รับผลกระทบ 21,929 ไร่ แบ่งเป็น ข้าว 202 ไร่ พืชไร่ 14,156 ไร่ พืชสวนและอื่นๆ 7,570 ไร่ **สำรวจพบความเสียหายแล้ว** เกษตรกร 1,598 ราย พื้นที่ 8,577 ไร่ คิดเป็นเงิน 11.04 ล้านบาท **ช่วยเหลือแล้ว** เกษตรกร 42 ราย พื้นที่ 343 ไร่ วงเงิน 0.58 ล้านบาท

**ด้านประมง และด้านปศุสัตว์** ยังไม่ได้รับผลกระทบ

### 7.2 อุทกภัยภาคใต้ เมื่อวันที่ 25 พ.ย. 63 - 14 ม.ค. 64

จากอิทธิพลมรสุมตะวันออกเฉียงเหนือที่พัดปกคลุมอ่าวไทยและภาคใต้มีกำลังแรง ประกอบกับมีหย่อมความกดอากาศต่ำปกคลุมส่งผลให้เกิดอุทกภัยและวาตภัยในพื้นที่ภาคใต้ ด้านการเกษตรได้รับความเสียหาย ดังนี้

**ด้านพืช** ได้รับความเสียหาย 9 จังหวัด ได้แก่ จังหวัดนครศรีธรรมราช พัทลุง สุราษฎร์ธานี ตรัง ปัตตานี สงขลา นราธิวาส ยะลา และจังหวัดกระบี่ เกษตรกร 5,729 ราย พื้นที่ 24,129 ไร่ แบ่งเป็น ข้าว 12,242 ไร่ พืชไร่ 740 ไร่ พืชสวนและอื่นๆ 11,148 ไร่ คิดเป็นเงิน 33.31 ล้านบาท **ช่วยเหลือแล้ว** เกษตรกร 3,086 ราย พื้นที่ 14,248 ไร่ วงเงิน 18.64 ล้านบาท

**ด้านประมง** ได้รับความเสียหาย 10 จังหวัด ได้แก่ จังหวัดชุมพร สุราษฎร์ธานี นครศรีธรรมราช พัทลุง กระบี่ ตรัง ปัตตานี ยะลา นราธิวาส และจังหวัดสงขลา เกษตรกร 9,983 ราย พื้นที่เสียหาย 22,368 ไร่ ไร่ กระชัง 30,705 ตม. คิดเป็นเงิน 197.45 ล้านบาท **ช่วยเหลือแล้ว** เกษตรกร 992 ราย พื้นที่ 752 ไร่ กระชัง 6,593 ตม. วงเงิน 6.24 ล้านบาท

**ด้านปศุสัตว์** ได้รับความเสียหาย 8 จังหวัด ได้แก่ จังหวัดสงขลา นครศรีธรรมราช พัทลุง ยะลา ปัตตานี ตรัง นราธิวาส และจังหวัดสุราษฎร์ธานี เกษตรกร 9,547 ราย สัตว์ตาย/สูญหาย 348,319 ตัว แบ่งเป็น โค - กระบือ 1,625 ตัว สุกร 1,398 ตัว แพะ - แกะ 992 ตัว สัตว์ปีก 344,304 ตัว แปลงหญ้า 636 ไร่ คิดเป็นวงเงิน 45.73 ล้านบาท **ช่วยเหลือแล้ว** เกษตรกร 1,310 ราย สัตว์ตาย/สูญหาย 38,755 แปลงหญ้า 42 ไร่ วงเงิน 11.85 ล้านบาท

### 7.3 อุทกภัย/วาตภัย เมื่อวันที่ 1 ส.ค. - 25 ต.ค.63

จากอิทธิพลพายุลูกู ฮีโกล โนฮิล หลินฟา นังกา ร่องมรสุม และพายุดีเปรสชัน ส่งผลให้เกิดอุทกภัยและวาตภัย ด้านการเกษตรได้รับความเสียหาย ดังนี้

**ด้านพืช** ได้รับความเสียหาย 49 จังหวัด ได้แก่ จังหวัดแพร่ อุดรดิตถ์ น่าน ลำปาง เชียงราย แม่ฮ่องสอน เชียงใหม่ เพชรบูรณ์ พิษณุโลก สุโขทัย ตาก พิจิตร กำแพงเพชร อุทัยธานี เลย หนองบัวลำภู กาฬสินธุ์ อุดรธานี หนองคาย สุรินทร์ ชัยภูมิ ขอนแก่น บุรีรัมย์ ศรีสะเกษ นครราชสีมา ชัยนาท ราชบุรี สิงห์บุรี กรุงเทพมหานคร สระบุรี กาญจนบุรี เพชรบุรี นครปฐม ประจวบคีรีขันธ์ สุพรรณบุรี ตราด สระแก้ว จันทบุรี ฉะเชิงเทรา ปราจีนบุรี ลพบุรี ตรัง สตูล สุราษฎร์ธานี นครศรีธรรมราช ชุมพร กระบี่ ระนอง และจังหวัดพังงา เกษตรกร 74,819 ราย พื้นที่ได้รับความเสียหาย 602,284 ไร่ แบ่งเป็น ข้าว 224,529 ไร่ พืชไร่ 360,577 ไร่ พืชสวนและอื่นๆ 16,600 ไร่ คิดเป็นวงเงิน 691.84 ล้านบาท **ช่วยเหลือแล้ว** เกษตรกร 60,174 ราย พื้นที่ 479,877 ไร่ วงเงิน 553.10 ล้านบาท

**ด้านประมง** ได้รับความเสียหาย 39 จังหวัด ได้แก่ จังหวัดแพร่ อุดรดิตถ์ น่าน ลำปาง เชียงราย เชียงใหม่ พะเยา ตาก สุโขทัย เพชรบูรณ์ พิษณุโลก อุทัยธานี เลย ชัยภูมิ หนองบัวลำภู หนองคาย สุรินทร์ ศรีสะเกษ ขอนแก่น นครราชสีมา บุรีรัมย์ นครพนม อุดรธานี กาญจนบุรี ชลบุรี ตราด ปราจีนบุรี ลพบุรี นครปฐม นครนายก สระบุรี สระแก้ว สระบุรี สุพรรณบุรี ราชบุรี นครศรีธรรมราช กระบี่ ตรัง และจังหวัดระนอง เกษตรกร 6,348 ราย พื้นที่เพาะเลี้ยงสัตว์น้ำเสียหาย 6,401 ไร่ กระชังปลา 3,317 ตม. คิดเป็นวงเงิน 30.58 ล้านบาท **ช่วยเหลือเสร็จเรียบร้อยแล้ว**

**ด้านปศุสัตว์** ได้รับความเสียหาย 8 จังหวัด ได้แก่ จังหวัดสุโขทัย เชียงใหม่ แพร่ พะเยา แม่ฮ่องสอน อุดรดิตถ์ บึงกาฬ และจังหวัดเลย เกษตรกร 330 ราย สัตว์ตาย/สูญหาย 16,274 ตัว แบ่งเป็น โค 1 ตัว สุกร 21 ตัว สัตว์ปีก 16,252 ตัว แปลงหญ้าเสียหาย 10 ไร่ คิดเป็นวงเงิน 0.67 ล้านบาท **ช่วยเหลือเสร็จเรียบร้อยแล้ว**

## 7.4 ฝนแล้ง/ฝนทิ้งช่วง เมื่อวันที่ 1 ก.ค. - 5 ต.ค.63

ด้านพืช ได้รับความเสียหาย 7 จังหวัด ได้แก่ จังหวัดเพชรบูรณ์ อุทัยธานี กำแพงเพชร พิจิตร นครสวรรค์ อุตรดิตถ์ และจังหวัดศรีสะเกษ เกษตรกร 34,227 ราย พื้นที่ได้รับความเสียหาย 489,094 ไร่ แบ่งเป็น ข้าว 428,025 ไร่ พืชไร่ 60,983 ไร่ พืชสวนและอื่นๆ 86 ไร่ คิดเป็นวงเงิน 546.55 ล้านบาท **ช่วยเหลือแล้ว** เกษตรกร 24,796 ราย พื้นที่ 303,461 ไร่ วงเงิน 339.48 ล้านบาท

ด้านประมง และด้านปศุสัตว์ ไม่ได้รับผลกระทบ

## 8. สถานการณ์ศัตรูพืชระบาด (ข้อมูล ณ วันที่ 24 มี.ค.64)

ชนิดพืช	ศัตรูพืช	สถานการณ์	การดำเนินงาน
ข้าว	1. เพลี้ยกระโดดสีน้ำตาล 2. โรคไหม้ข้าว 3. หนอนห่อใบข้าว 4. เพลี้ยไฟ 5. หนอนกอข้าว 6. โรคน้ำจุดสีน้ำตาล 7. โรคเมล็ดด่าง 8. แมลงบัว	พื้นที่ระบาด 1 จังหวัด (นครปฐม ) จำนวน 6 ไร่ การระบาดลดลง 70 ไร่ พื้นที่ระบาด 9 จังหวัด (ลำพูน น่าน อุทัยธานี ขอนแก่น สกลนคร มุกดาหาร ยโสธร จันทบุรี และปัตตานี) จำนวน 396 ไร่ การระบาดลดลง 69 ไร่ พื้นที่ระบาด 2 จังหวัด (สกลนคร และกระบี่) จำนวน 32 ไร่ การระบาดลดลง 5 ไร่ ไม่มีพื้นที่ระบาดในสัปดาห์นี้ การระบาดลดลง 12 ไร่ พื้นที่ระบาด 4 จังหวัด (ขอนแก่น สกลนคร นครราชสีมา และกระบี่) จำนวน 99 ไร่ การระบาดคงที่ พื้นที่ระบาด 2 จังหวัด (ขอนแก่น และฉะเชิงเทรา) จำนวน 26 ไร่ การระบาดคงที่ พื้นที่ระบาด 1 จังหวัด (เพชรบุรี) จำนวน 5 ไร่ การระบาดคงที่ พื้นที่ระบาด 3 จังหวัด (พิจิตร พิษณุโลก และกำแพงเพชร) จำนวน 6,804 การระบาดเพิ่มขึ้น 130 ไร่	- ประชาสัมพันธ์และเตือนการระบาดของศัตรูข้าว - ผลิตขยายเชื้อราไตรโคเดอร์มาและบิวเวอเรีย ผลิตให้ใช้ควบคุมศัตรูข้าวในทุกพื้นที่และให้เกษตรกรสำรวจแปลงอย่างสม่ำเสมอ - ประกาศเตือนการระบาดและประชาสัมพันธ์ให้เกษตรกรสำรวจติดตามสถานการณ์การเกิดโรคไหม้คอรวง และคำแนะนำวิธีการผลิตสารชีวภัณฑ์ในพื้นที่ที่พบการระบาดรุนแรงเป็นวงกว้าง - แนะนำให้เกษตรกรดูแลแปลงข้าวหลังหว่าน 7 วัน อย่านำขาดน้ำ และเมื่อพบเพลี้ยไฟตัวเต็มวัย 1-3 ตัวต่อต้น ในข้าวอายุ 6-7 วัน ให้นำน้ำเข้าแปลงนาจนระดับน้ำท่วมยอดข้าวทิ้งไว้ 1-2 วัน แต่หากพบการระบาดรุนแรงใช้สารกำจัดแมลง เช่น มาลาไธออน เซฟวิน เป็นต้น - แนะนำให้เกษตรกรรดหวานปุ๋ยในอัตราที่มากเกินไป และให้เกษตรกรใช้พันธุ์ต้านทานโรคไหม้ข้าว
มะพร้าว	1. หนอนหัวดำ 2. แมลงดำหนาม	พื้นที่ระบาด 24 จังหวัด (อุดรธานี นครราชสีมา กรุงเทพมหานคร นครปฐม สมุทรสาคร สมุทรสงคราม สมุทรปราการ ชลบุรี จันทบุรี ฉะเชิงเทรา ตราด ประจวบคีรีขันธ์ ราชบุรี เพชรบุรี สงขลา สตูล ชุมพร พังงา สุราษฎร์ธานี นครศรีธรรมราช กระบี่ ภูเก็ต นราธิวาส และปัตตานี) จำนวน 9,643 ไร่ การระบาดลดลง 88 ไร่ พื้นที่ระบาด 27 จังหวัด (นครราชสีมา อุบลราชธานี กรุงเทพมหานคร นครปฐม สมุทรสาคร สมุทรสงคราม สมุทรปราการ ระยอง ชลบุรี จันทบุรี ฉะเชิงเทรา ตราด ประจวบคีรีขันธ์ เพชรบุรี สงขลา สตูล ชุมพร พังงา สุราษฎร์ธานี นครศรีธรรมราช กระบี่ ยะลา ตรัง นราธิวาส ปัตตานี พัทลุง และภูเก็ต) จำนวน 22,270 ไร่ การระบาดลดลง 494 ไร่	- ประชาสัมพันธ์ผ่านสื่อช่องทางต่างๆ และถ่ายทอดความรู้และให้คำแนะนำเรื่องการป้องกันกำจัดศัตรูมะพร้าว รวมทั้งการดูแลสวนมะพร้าวให้สะอาดอย่างสม่ำเสมอ - ตัดทางใบมะพร้าวที่ถูกหนอนหัวดำ ทำลาย ไปเผาทิ้งนอกแปลง และเก็บเศษซากพืชไปเผาทำลาย - ปล่อยแตนเบียนบราคอน (Bracon hebetor) เพื่อควบคุม การระบาดของหนอนหัวดำในพื้นที่ - ปล่อยแตนเบียนอะซีโคเดส (Asecodes hispinarum) เพื่อควบคุมการระบาดของแมลงดำหนามในพื้นที่ - ใช้กาดักไฟโรโมน ใช้ตาข่ายดักจับด้วงแรดในระยะตัวเต็มวัยมาทำลาย และทำกองล่อโดยใช้เชื้อราเมตาโรเซียม (Metarhizium anisopliae) เพื่อกำจัดด้วงแรด

ชนิดพืช	ศัตรูพืช	สถานการณ์	การดำเนินงาน
	3. ดั้วแรด 4. ดั้ววงวง 5. ไรสีขา	พื้นที่ระบาด 23 จังหวัด (กรุงเทพมหานคร อ่างทอง นครปฐม สมุทรสาคร สมุทรสงคราม สมุทรปราการ ชลบุรี ระยอง จันทบุรี ฉะเชิงเทรา ตราด ราชบุรี เพชรบุรี ประจวบคีรีขันธ์ สงขลา สตูล ชุมพร ภูเก็ต ปัตตานีสุราษฎร์ธานี นครศรีธรรมราช ยะลา และกระบี่) จำนวน 8,016 ไร่ การระบาดเพิ่มขึ้น 10 ไร่ พื้นที่ระบาด 12 จังหวัด (กรุงเทพมหานคร สมุทรสงคราม สมุทรปราการ ชลบุรี จันทบุรี ฉะเชิงเทรา ตราด ชุมพร พังงา ภูเก็ต ปัตตานี และสุราษฎร์ธานี) จำนวน 1,061 ไร่ การระบาดลดลง 125 ไร่ พื้นที่ระบาด 9 จังหวัด (นครปฐม จันทบุรี ฉะเชิงเทรา สงขลา สุราษฎร์ธานี กระบี่ ภูเก็ต นครศรีธรรมราช และชุมพร) จำนวน 2,230 ไร่ การระบาดเพิ่มขึ้น 53 ไร่	- ไรสีขามะพร้าวจะเข้าทำลายอยู่ภายในช่วงผลมะพร้าวทำให้ การพ่นสารฆ่าไรไม่สามารถโดนตัวได้โดยตรง ดังนั้นการ ป้องกันกำจัดให้เน้นพ่นสารฆ่าไรในระยะมะพร้าวติดจั่น จนถึงระยะผลขนาดเล็กห่างกันประมาณ 1 สัปดาห์ ซึ่งเป็น ระยะที่ไรสีขามะพร้าวเข้าทำลาย ใช้สารเคมีตามคำแนะนำ ของกรมวิชาการเกษตร โดยให้สลักกลุ่มสารฆ่าไรตาม ลักษณะกลไกการออกฤทธิ์โดย IRAC
ปาล์มน้ำมัน	1. ดั้วแรด 2. โรคลำต้นเน่า	พื้นที่ระบาด 10 จังหวัด (ระยอง ชลบุรี จันทบุรี ตราด สตูล ชุมพร พังงา นครศรีธรรมราช กระบี่ และ สุราษฎร์ธานี) จำนวน 1,925 ไร่ การระบาดคงที่ พื้นที่ระบาด 5 จังหวัด (สุราษฎร์ธานี สตูล ชุมพร นครศรีธรรมราช และกระบี่) จำนวน 842 ไร่ การระบาดลดลง 6 ไร่	- รณรงค์ให้เกษตรกรดูแลสวนปาล์มให้สะอาด กำจัดวัชพืช เก็บเศษซากพืชไปเผาทำลาย และแนะนำให้ใช้ยาไตรโคเดอร์มา - ใช้กำจัดกีฬโรโมนและใช้ตาข่ายดักจับด้วงแรดในระยะตัวเต็มวัย และทำกองล่อโดยใช้เชื้อราเมตาโรเซียมกำจัดด้วงและตัวหนอน - สำหรับต้นปาล์มน้ำมันที่ถูกด้วงแรดทำลายระยะรุนแรง ให้ใช้สารเคมีคาร์บาริล (เซฟวิน 85% ดับบลิวพี)
ยางพารา	1. โรครากขาว 2. โรคใบร่วง	พื้นที่ระบาด 8 จังหวัด (จันทบุรี ตราด สงขลา ภูเก็ต นครราชสีมา นครศรีธรรมราช ตรัง และสุราษฎร์ธานี) จำนวน 1,208 ไร่ การระบาดลดลง 4 ไร่ พื้นที่ระบาด 8 จังหวัด (พัทลุง ยะลา ตรัง สงขลา สุราษฎร์ธานี นครศรีธรรมราช ปัตตานี และนราธิวาส) จำนวน 860,794 ไร่ การระบาดลดลง 8,320 ไร่	- ประชาสัมพันธ์และแจ้งเตือนการระบาด - ให้เกษตรกรหุดูดั้วบริเวณต้นที่เป็นโรคกว้าง 30 ซม. ถึง 60 ซม. ไปทางหัวและท้ายในแถวเดียวกันข้างละ 2 ต้น และกิ่งกลางระหว่าง แถวข้างเคียงกับแถวถัดไปทั้งสองข้าง เพื่อป้องกันการระบาด - ให้เกษตรกรใช้เชื้อราไตรโคเดอร์มา ฉีดพ่นบริเวณที่เกิดโรค เพื่อควบคุมการระบาดของโรครากขาว และโรคใบร่วง
ข้าวโพด เลี้ยงสัตว์	1. หนอนกระทู้ข้าวโพดลายจุด (fall armyworm) 2. หนอนเจาะลำต้น	พื้นที่ระบาด 25 จังหวัด (จังหวัดน่าน เชียงราย อุทัยธานี ตาก พิษณุโลก เพชรบูรณ์ ขอนแก่นหนองบัวลำภู มุกดาหาร นครราชสีมา ชัยภูมิ อุบลราชธานี บึงกาฬ พระนครศรีอยุธยา นครปฐม สุพรรณบุรี จันทบุรี ฉะเชิงเทรา กาญจนบุรี สตูล สุราษฎร์ธานี ยะลา นราธิวาส ปัตตานี และจังหวัดตรัง) จำนวน 31,135 ไร่ การระบาดลดลง 581 ไร่ พื้นที่ระบาด 3 จังหวัด (ขอนแก่น นครราชสีมา และบุรีรัมย์) จำนวน 16 ไร่ การระบาดคงที่	- จัดทีมเจ้าหน้าที่ติดตามสถานการณ์การระบาด - ให้คำแนะนำที่เหมาะสมแก่เจ้าหน้าที่ในพื้นที่ที่กำลัง ประสบปัญหาและพื้นที่ที่มีความเสี่ยงต่อการระบาด - ประชาสัมพันธ์แจ้งจังหวัดผ่านเว็บไซต์กรมส่งเสริม การเกษตร กองส่งเสริมการอารักขาพืชและการจัดการดินปุ๋ย และแจ้งเตือนฝ่ายระวังหนอนกระทู้ fall armyworm
มันสำปะหลัง	1. เพลี้ยแป้งมันสำปะหลัง 2. เพลี้ยแป้งมันสำปะหลัง สีชมพู	พื้นที่ระบาด 12 จังหวัด (ขอนแก่นหนองบัวลำภู มุกดาหาร มหาสารคาม นครราชสีมา ชัยภูมิ บุรีรัมย์ ระยอง ชลบุรี จันทบุรี สระแก้ว และราชบุรี) จำนวน 288 ไร่ การระบาดลดลง 43 ไร่ พื้นที่ระบาด 8 จังหวัด (ขอนแก่น มุกดาหาร นครราชสีมา อุบลราชธานี นครสวรรค์ ระยอง ชลบุรี และสระแก้ว) จำนวน 1,097 ไร่ การระบาดลดลง 1 ไร่	- รณรงค์ควบคุมศัตรูมันสำปะหลังโดยวิธีผสมผสาน ในพื้นที่ระบาดอย่างต่อเนื่อง - ผลิตขยายแตนเบียน Anagyrus lopezi แผลงข้างปีกใส และ เชื้อราไตรโคเดอร์มา เพื่อควบคุมศัตรูมันสำปะหลัง - ให้เกษตรกรไถพรวนดินหลายครั้ง เพื่อทำลายตัวหนอน และ ดักแด้แมลงนูทลง รวมทั้งใช้เชื้อราเมตาโรเซียมควบคุม - รณรงค์ควบคุมศัตรูมันสำปะหลังโดยวิธีผสมผสาน ในพื้นที่ระบาดอย่างต่อเนื่อง

ชนิดพืช	ศัตรูพืช	สถานการณ์	การดำเนินงาน
	3. ไรแดงมันสำปะหลัง  4. เพลี้ยหอย  5. ไรคืบดำมันสำปะหลัง	พื้นที่ระบาด 11 จังหวัด (ขอนแก่น มุกดาหาร มหาสารคาม นครราชสีมา ชัยภูมิ บุรีรัมย์ กาฬสินธุ์ อุบลราชธานี ระยอง ชลบุรี และราชบุรี) จำนวน 1,242 ไร่ การระบาดลดลง 119 ไร่ พื้นที่ระบาด 4 จังหวัด (นครราชสีมา ชัยภูมิ ลพบุรี และบุรีรัมย์) จำนวน 115 ไร่ การระบาดคงที่ พื้นที่ระบาด 21 จังหวัด (เพชรบูรณ์ ขอนแก่น มุกดาหาร นครราชสีมา ชัยภูมิ ศรีสะเกษ สุรินทร์ บุรีรัมย์ อุบลราชธานี ยโสธร ลพบุรี สระบุรี สุพรรณบุรี นครสวรรค์ ชัยนาท ระยอง ปราจีนบุรี ชลบุรี ฉะเชิงเทรา กาญจนบุรี และสระแก้ว) จำนวน 178,258 ไร่ การระบาดเพิ่มขึ้น 42 ไร่	- สร้างการรับรู้ให้กับเจ้าหน้าที่ส่งเสริมการเกษตรและเกษตรกรเกี่ยวกับที่มา ความสำคัญ ปัจจัยที่มีผลต่อผลกระทบของโรคใบด่างมันสำปะหลัง แนวทางเฝ้าระวัง และการป้องกันกำจัด - ผลิตขยายแตนเบียน Anagyrus lopezi แผลงข้างปีกใส และเชื้อราไตรโคเดอร์มา เพื่อควบคุมศัตรูมันสำปะหลัง - ให้เกษตรกรไถพรวนดินหลายๆ ครั้ง เพื่อทำลายตัวหนอน และดักแด้แมลงมูลหลวง รวมทั้งใช้เชื้อราเมตาไรเซียมควบคุม - สร้างการรับรู้ให้กับเจ้าหน้าที่ส่งเสริมการเกษตรและเกษตรกรเกี่ยวกับที่มา ความสำคัญ ปัจจัยที่มีผลต่อผลกระทบของโรคใบด่างมันสำปะหลัง แนวทางเฝ้าระวัง และการป้องกันกำจัด
อ้อย	1. หนอนกออ้อย  2. ตัวหนวดยาว	พื้นที่ระบาด 3 จังหวัด (พิษณุโลก อุตรดิตถ์ และชลบุรี) จำนวน 315 ไร่ การระบาดเพิ่มขึ้น 38 ไร่ พื้นที่ระบาด 2 จังหวัด (นครราชสีมา และชลบุรี) จำนวน 70 ไร่ การระบาดคงที่	- ให้เกษตรกรทำการไถพรวนดินหลายๆ ครั้ง และใช้เชื้อราชีวเวเรียและเชื้อราเมตาไรเซียมควบคุม - ให้เกษตรกรปลูกอ้อยพันธุ์ต้านทานในฤดูปลูกต่อไปและให้ชุดต่อทิ้งไม่ให้เป็นแหล่งเพาะพันธุ์ของตัวอ่อนหนอนกออ้อย
สัปปะรด	1. เพลี้ยแป้ง	พื้นที่ระบาด 1 จังหวัด (ระยอง) จำนวน 10 ไร่ การระบาดคงที่	- แนะนำให้เกษตรกรสำรวจและทำความสะอาดแปลงอย่างสม่ำเสมอ กำจัดวัชพืชข้างเคียง เพื่อทำลายพืชอาศัย - หากพบการระบาดของเพลี้ยแป้งระยะรุนแรง แนะนำให้ใช้สารเคมีตามคำแนะนำของกรมวิชาการเกษตร
เงาะ	1. เพลี้ยไฟ  2. หนอนกินช่อดอก	พื้นที่ระบาด 2 จังหวัด (ระยอง และจันทบุรี) จำนวน 203 ไร่ การระบาดเพิ่มขึ้น 2 ไร่ พื้นที่ระบาด 2 จังหวัด (จันทบุรี และระยอง) จำนวน 112 ไร่ การระบาดเพิ่มขึ้น 1 ไร่	- หากพบการระบาดให้พ่นด้วยสารฆ่าแมลง และไม่ควรพ่นสารชนิดใดชนิดหนึ่งติดต่อกันหลายครั้งจะทำเพลี้ยไฟต้านทานสารฆ่าแมลงได้
ทุเรียน	1. เพลี้ยแป้ง  2. เพลี้ยไฟ  3. โรครากเน่าโคนเน่า  4. หนอนเงาะผล	พื้นที่ระบาด 5 จังหวัด (ระยอง จันทบุรี ตราด กระบี่ และชุมพร) จำนวน 238 ไร่ การระบาดเพิ่มขึ้น 17 ไร่ พื้นที่ระบาด 9 จังหวัด (จันทบุรี ระยอง ตราด ชุมพร ประจวบคีรีขันธ์ กระบี่ นครศรีธรรมราช ระนอง และสุราษฎร์ธานี) จำนวน 855 ไร่ การระบาดเพิ่มขึ้น 91 ไร่ พื้นที่ระบาด 9 จังหวัด (ระยอง จันทบุรี ตราด เพชรบุรี ประจวบคีรีขันธ์ สุราษฎร์ธานี กระบี่ และนครศรีธรรมราช) จำนวน 4,347 ไร่ การระบาดลดลง 58 ไร่ พื้นที่ระบาด 2 จังหวัด (จันทบุรี และตราด) จำนวน 63 ไร่ การระบาดเพิ่มขึ้น 20 ไร่	- เพลี้ยแป้ง ตัดส่วนที่พบเพลี้ยแป้งไปทำลาย หากพบการระบาดบริเวณผลทุเรียนให้ใช้น้ำพ่นบริเวณที่ถูกทำลาย - เพลี้ยไฟ หากพบเพลี้ยไฟจำนวนมากหรือเท่ากับ 1 ตัวต่อ 4 ดอก หรือ 1 ตัวต่อยอด ให้พ่นด้วยสารฆ่าแมลง - โรครากเน่าโคนเน่าทุเรียน แจ้างเตือนให้เกษตรกรหมั่นสำรวจสวนทุเรียน แนะนำให้ใช้เชื้อราไตรโคเดอร์มา
มังคุด	1. เพลี้ยแป้ง  2. เพลี้ยไฟ  3. ไรคืบจุด	พื้นที่ระบาด 2 จังหวัด (จันทบุรี และชุมพร) จำนวน 23 ไร่ การระบาดคงที่ พื้นที่ระบาด 6 จังหวัด (จันทบุรี ระยอง ชุมพร กระบี่ ระนอง และนครศรีธรรมราช) จำนวน 769 ไร่ การระบาดเพิ่มขึ้น 176 ไร่ พื้นที่ระบาด 2 จังหวัด (จันทบุรี และยะลา) จำนวน 179 ไร่ การระบาดเพิ่มขึ้น 1 ไร่	- หากพบการระบาดของโรคใบจุด ให้ตัดแต่งกิ่งหรือใบที่เป็นโรคนำออกไปทำลายนอกแปลง หากพบการระบาดรุนแรงให้ใช้สารป้องกันกำจัดโรคพืช

ชนิดพืช	ศัตรูพืช	สถานการณ์	การดำเนินงาน
ลำไย	1. โรคราแป้ง 2. โรคราดำ 3. เพลี้ยแป้ง 4. มวนลำไย	พื้นที่ระบาด 1 จังหวัด (จันทบุรี) จำนวน 933 ไร่ การระบาดเพิ่มขึ้น 308 ไร่ พื้นที่ระบาด 2 จังหวัด (ระยอง และจันทบุรี) จำนวน 106 ไร่ การระบาดเพิ่มขึ้น 8 ไร่ พื้นที่ระบาด 2 จังหวัด (ระยอง และจันทบุรี) จำนวน 10 ไร่ การระบาดคงที่ พื้นที่ระบาด 1 จังหวัด (จันทบุรี) จำนวน 24 ไร่ การระบาดเพิ่มขึ้น 2 ไร่	- ตัดแต่งกิ่งลำไยไม่ให้ต้นหนาจนเกินไป จับตัวเต็มวัยตัวอ่อน และไข่ไปทำลาย ถ้าพบระบาดปริมาณมากใช้ยาฆ่าแมลง โดยพ่นในช่วงเวลาที่ลำไยกำลังเกิดช่อดอกและติดผล - หากพบต้นลำไยที่เป็นโรคราแป้งให้ตัดกิ่งลำไยออกไปทิ้งนอกแปลง แล้วเผาทำลายในทันที และพ่นต้นลำไยด้วยสารป้องกันกำจัดโร 2 ครั้ง

## 9. สถานการณ์โรคระบาดสัตว์

### 9.1 โรคพิษสุนัขบ้า (ข้อมูล ณ วันที่ 30 มี.ค. 64)

สถานการณ์โรคพิษสุนัขบ้าในสัตว์ระหว่างวันที่ 1 ตุลาคม 2561 – 29 มีนาคม 2564 มีรายงานพบโรคทั้งหมด 35 จังหวัด 179 จุด ปัจจุบันยังคงประกาศเขตโรคระบาดสัตว์ 21 จุด ในพื้นที่ 10 จังหวัด ได้แก่ ชลบุรี ระยอง สมุทรปราการ นครนายก บุรีรัมย์ สุรินทร์ อุบลราชธานี อุดรธานี นครศรีธรรมราช และพัทลุง ทั้งนี้ กรมปศุสัตว์ได้เร่งดำเนินการป้องกันควบคุมโรคทุกจุดเกิดโรค โดยฉีดวัคซีนรอบจุดเกิดโรคในสัตว์กลุ่มเสี่ยงทุกตัวในรัศมี 5 กม. รอบจุดเกิดโรคได้ รวมทั้งเร่งรัดควบคุมจำนวนประชากรสัตว์พาหะนำโรคที่สำคัญ (สุนัขและแมว) ทำให้มีจำนวนคนที่หรือลดลงเพื่อลดความเสี่ยงของการแพร่เชื้อโรค โดยการผ่าตัดทำหมัน

### 9.2 โรคปากและเท้าเปื่อย ประจำวันที่ 23 มี.ค. 64

วันนี้ **ไม่มี**รายงานพบสัตว์ป่วยด้วยอาการโรคปากและเท้าเปื่อย ดังนี้

ที่	วันที่เริ่มป่วย	ชนิดสัตว์ *กคร1	จังหวัด	อำเภอ	ตำบล	หมู่	ประวัติวัคซีน	ป่วย	ตาย	เสี่ยง	ผลตรวจ
-ไม่มี-											

ตารางแสดงสถานการณ์โรคปากและเท้าเปื่อยสะสมปี 2564 การกระจายและการเปรียบเทียบ

จังหวัดที่สถานะโรคนั้นยังไม่สงบ (จำนวนสถานะควบคุมโรค/ผู้ระงับโรค)	นครปฐม(4/0) นครราชสีมา(3/10) ราชบุรี(2/2) สระบุรี(2/0) ลำพูน(1/0) มหาสารคาม(1/0) นครสวรรค์(1/0) กระบี่(1/0) หนองบัวลำภู(0/1) นครศรีธรรมราช(0/1) นครพนม(0/1) เชียงใหม่(0/1) เชียงราย(0/1)				
ช่วงเวลา	พบโรค (ครั้ง)	สัตว์ป่วย (ตัว)	ตาย (ตัว)	จังหวัด (จังหวัด)	สูงสุด 10 จังหวัดแรก (จำนวนครั้ง รายงานการพบโรค/จำนวนสัตว์ป่วยสะสม)
30 วันย้อนหลัง	2	5	0	2	ลำพูน(1/4) กระบี่(1/1)
ปี 2564	6	31	0	4	นครราชสีมา(3/15) เชียงราย (1/11) ลำพูน(1/4) กระบี่(1/1)
ปี 2563	218	7,690	212	41	นครราชสีมา (34/455) สงขลา(19/818) นครศรีธรรมราช(17/376) ขอนแก่น(10/79) มหาสารคาม (9/265) สระบุรี(8/938) ลพบุรี(8/136) พิษณุโลก(8/8) ราชบุรี(7/789) ชัยภูมิ(7/156)
รายงานผลการตรวจทางห้องปฏิบัติการ (ครั้ง) ชนิดสัตว์ที่พบรายงานโรคตาม *กคร 1	Type A(0) Type O(4) Type O และ A(0) ไม่เก็บตัวอย่างรอยโรค (0) ไม่ทราบ Type(1) และรอผล Lab(1) ไคโนม(2/14) โคเนื้อ(4/17) กระบือ(0/0) แพะนม(0/0) สุกร(0/0) ไม่ทราบ(0/0)				

หมายเหตุ : \*กคร1 คือ รายงานการเกิดโรคระบาดสัตว์เบื้องต้น

### 9.3 รอยโรคสัตว์ปีกป่วยตายผิดปกติ 2 ครั้ง ที่จังหวัดเพชรบุรีและจังหวัดจันทบุรี

### 9.4 โรคระบาดสัตว์ในต่างประเทศ (ระหว่างวันที่ 27 ก.พ. – 5 มี.ค.64) ไม่มีรายงาน เนื่องจากเว็บไซต์ OIE ปิดปรับปรุง