



รายงานสถานการณ์ภัยพิบัติด้านการเกษตร
วันที่ 21 มิถุนายน 2564 (เวลา 15.00 น.)

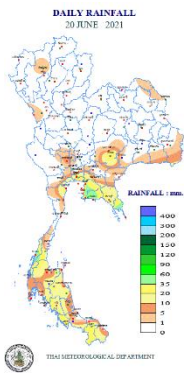
1. สภาพอากาศ

1.1 พยากรณ์อากาศจากกรมอุตุนิยมวิทยา เวลา 12.00 น.

มรสุมตะวันตกเฉียงใต้กำลังปานกลางพัดปกคลุมทะเลอันดามัน ประเทศไทย และอ่าวไทย ลักษณะเช่นนี้ทำให้ด้านรับมรสุมของภาคกลาง ภาคตะวันออก และภาคใต้ ยังคงมีฝนฟ้าคะนองเกิดขึ้น กับมีฝนตกหนักบางแห่งบริเวณภาคตะวันออกและภาคใต้ฝั่งตะวันตกส่วนคลื่นลมบริเวณทะเลอันดามันและอ่าวไทยตอนบนเริ่มมีกำลังแรงขึ้น โดยทะเลอันดามันมีคลื่นสูง 1-2 เมตร บริเวณที่มีฝนฟ้าคะนองคลื่นสูงประมาณ 2 เมตร ชาวเรือควรเพิ่มความระมัดระวังในการเดินเรือบริเวณที่มีฝนฟ้าคะนอง

ในช่วงของฤดูฝนการสะสมของฝุ่นละออง/หมอกควันมีน้อย

1.2 ปริมาณน้ำฝน เวลา 07.00 น. วันที่ 20 มิ.ย. 64 ถึง เวลา 07.00 น. วันที่ 21 มิ.ย. 64



ที่	อำเภอ	จังหวัด	ปริมาณฝน (มม.)	ความรุนแรง
1	อ.เมือง	ตราด	88.3	ฝนตกหนัก
2	อ.ห้วยโป่ง	เพชรบูรณ์	65.0	ฝนตกหนัก
3	อ.เมือง	ระนอง	56.3	ฝนตกหนัก
4	อ.เมือง	ระยอง	44.0	ฝนตกหนัก
5	เขตบางนา	กรุงเทพมหานคร	38.6	ฝนตกหนัก

ฝนตกหนักมาก (>90มม.) ฝนตกหนัก (35.1-90 มม.) ฝนตกปานกลาง (10.1-35.0 มม.) ฝนตกเล็กน้อย (0.1-10.0 มม.) ไม่มีฝน (0 มม.)
(ข้อมูลจากสำนักสื่อสารและเทคโนโลยีสารสนเทศ กรมอุตุนิยมวิทยา)

2. สถานการณ์น้ำ (ข้อมูล ณ วันที่ 21 มิ.ย. 64)

2.1 สภาพน้ำในอ่างเก็บน้ำ

สภาพน้ำในอ่างเก็บน้ำขนาดใหญ่และขนาดกลาง (447 แห่ง) ปริมาณน้ำในอ่างฯ 34,788 ล้าน ลบ.ม. คิดเป็นร้อยละ 46 (ปริมาณน้ำใช้การได้ 10,860 ล้าน ลบ.ม. คิดเป็นร้อยละ 21) ปริมาณน้ำในอ่างฯ เทียบกับปี 2563 (32,282 ล้าน ลบ.ม. คิดเป็นร้อยละ 42) มากกว่าปี 2563 จำนวน 2,506 ล้าน ลบ.ม. ปริมาณน้ำไหลลงอ่างฯ 72.28 ล้าน ลบ.ม. ปริมาณน้ำระบาย 100.48 ล้าน ลบ.ม. สามารถรับน้ำได้อีก 41,279 ล้าน ลบ.ม.

สภาพน้ำในอ่างเก็บน้ำขนาดใหญ่ ปริมาณน้ำในอ่างฯ 32,219 ล้าน ลบ.ม. คิดเป็นร้อยละ 45 (ปริมาณน้ำใช้การได้ 8,677 ล้าน ลบ.ม. คิดเป็นร้อยละ 18) ปริมาณน้ำในอ่างฯ เทียบกับปี 2563 (30,767 ล้าน ลบ.ม. คิดเป็นร้อยละ 43) มากกว่าปี 2563 จำนวน 1,452 ล้าน ลบ.ม. ปริมาณน้ำไหลลงอ่างฯ จำนวน 61.15 ลบ.ม. ปริมาณน้ำระบายจำนวน 83.52 ล้าน ลบ.ม. สามารถรับน้ำได้อีก 38,707 ล้าน ลบ.ม.

ภาค	ขนาดใหญ่						ขนาดกลาง						รวม						รับได้อีก (ล้าน ม. ³)
	จำนวน (แห่ง)	ความจุ ที่ รณก.	ปริมาณน้ำ				จำนวน (แห่ง)	ความจุ ที่ รณก.	ปริมาณน้ำ				จำนวน (แห่ง)	ความจุ ที่ รณก.	ปริมาณน้ำ				
			ในอ่างฯ	% รณก.	ใช้การ	% ใช้การ			ในอ่างฯ	% รณก.	ใช้การ	% ใช้การ			ในอ่างฯ	% รณก.	ใช้การ	% ใช้การ	
เหนือ	8	24,825	8,165	33	1,420	8	75	1,001	394	39	296	33	83	25,825	8,559	33	1,716	9	17,266
ตอน.	12	8,368	3,765	45	2,115	31	218	1,999	1,079	54	929	50	230	10,367	4,844	47	3,044	36	5,523
กลาง	3	1,419	214	15	154	11	22	369	140	38	116	34	25	1,788	354	20	270	16	1,434
ตะวันตก	2	26,605	14,859	56	1,582	12	7	140	108	77	99	76	9	26,745	14,967	56	1,682	12	11,778
ตะวันออก	6	1,515	539	36	439	31	51	964	457	47	405	45	57	2,479	996	40	844	36	1,483
ใต้	4	8,194	4,677	57	2,967	46	39	668	391	58	338	55	43	8,863	5,068	57	3,305	47	3,794
รวม	35	70,926	32,219	45	8,677	18	412	5,141	2,569	50	2,183	46	447	76,068	34,788	46	10,860	21	41,279

อ่างเก็บน้ำภูมิล สิริกิติ์ แควน้อยฯ และป่าสักชลสิทธิ์ รวม 4 อ่างฯ มีปริมาณน้ำในอ่างฯ 7,956 ล้าน ลบ.ม. คิดเป็นร้อยละ 32 (ปริมาณน้ำใช้การได้ 1,260 ล้าน ลบ.ม. คิดเป็นร้อยละ 7) ปริมาณน้ำไหลลงอ่างฯ 18.65 ล้าน ลบ.ม. ปริมาณน้ำระบาย 36.08 ล้าน ลบ.ม. สามารถรับน้ำได้อีก 16,915 ล้าน ลบ.ม.

อ่างเก็บน้ำ	ปริมาณน้ำในอ่างฯ		ปริมาณน้ำใช้การได้		ปริมาณน้ำไหลลงอ่างฯ		ปริมาณน้ำระบาย		ปริมาณน้ำ รับได้อีก
	ปริมาณน้ำ	% ความจุอ่างฯ	ปริมาณน้ำ	% น้ำใช้การ	วันนี้	เมื่อวาน	วันนี้	เมื่อวาน	
ภูมิล	4,173	31	373	4	0.00	3.97	10.00	10.00	9,289
สิริกิติ์	3,448	36	598	9	14.96	16.42	20.03	20.06	6,062
ภูมิล+สิริกิติ์	7,621	33	971	6	14.96	20.39	30.03	30.06	15,351
แควน้อยฯ	236	25	193	22	3.07	3.44	3.02	3.02	703
ป่าสักชลสิทธิ์	99	10	96	10	0.62	0.63	3.03	2.16	861
รวมทั้งหมด	7,956	32	1,260	7	18.65	24.46	36.08	35.24	16,915

อ่างเก็บน้ำขนาดใหญ่ที่มีปริมาณน้ำใช้การอยู่ในเกณฑ์ น้อยกว่าหรือเท่ากับร้อยละ 30 ของความจุอ่างฯ จำนวน 20 อ่างฯ ได้แก่ อ่างฯภูมิล (4%) อ่างฯสิริกิติ์ (9%) อ่างฯแม่กวางอุดมธารา (16%) อ่างฯกึ่งคอกหมา (28%) อ่างฯแควน้อยบำรุงแดน (22%) อ่างฯแม่มอก (24%) อ่างฯห้วยหลวง (27%) อ่างฯน้ำพุ (30%) อ่างฯอุบลรัตน์ (19%) อ่างฯลำปาว (27%) อ่างฯสิรินธร (30%) อ่างฯป่าสักชลสิทธิ์ (10%) อ่างฯทับเสลา (4%) อ่างฯกระเสียว (20%) อ่างฯศรีนครินทร์ (13%) อ่างฯวชิราลงกรณ (10%) อ่างฯขุนด่านปราการชล (12%) อ่างฯคลองสิียด (6%) อ่างฯนฤปดินทรจินดา (26%) และอ่างฯแก่งกระเจาน (27%)

อ่างเก็บน้ำขนาดใหญ่ที่อยู่ในเกณฑ์ มากกว่าร้อยละ 80 ขึ้นไป ของความจุอ่างฯ จำนวน 1 อ่างฯ คือ อ่างฯหนองปลาไหล (82%)

2.2 สภาพน้ำท่า

แม่น้ำป่าสัก แม่น้ำวัง แม่น้ำยม แม่น้ำมูล แม่น้ำพระสทิง แม่น้ำบางปะกง แม่น้ำตาปี แม่น้ำท่าตะเภา ปริมาณน้ำอยู่ในเกณฑ์น้ำน้อย แม่น้ำโก-ลก แม่น้ำน่าน ปริมาณน้ำอยู่ในเกณฑ์น้ำปกติ

แม่น้ำเจ้าพระยา สถานี C.2 ปริมาณน้ำไหลผ่าน 182 ลบ.ม./วินาที (เมื่อวาน 175 ลบ.ม./วินาที) ระดับน้ำ +17.18 ม.รทก. ต่ำกว่าตลิ่ง 9.02 ม. เขื่อนเจ้าพระยา สถานี C.13 ปริมาณน้ำไหลผ่าน 75 ลบ.ม./วินาที (เมื่อวาน 75 ลบ.ม./วินาที) ระดับน้ำเหนือเขื่อน +13.70 ม.รทก. (เมื่อวาน +13.66 ม.รทก.) ระดับน้ำท้ายเขื่อน +5.49 ม.รทก. (เมื่อวาน +5.49 ม.รทก.)

รับน้ำเข้าระบบส่งน้ำทุ่งฝั่งตะวันออก รวม 35 ลบ.ม./วินาที (เมื่อวาน 33 ลบ.ม./วินาที) โดยผ่านคลองชัยนาท-ป่าสัก (ปตร.มโนรมย์) 30 ลบ.ม./วินาที คลองชัยนาท-อยุธยา (ปตร.มหาราช) 5 ลบ.ม./วินาที

แม่น้ำป่าสัก เขื่อนพระรามหก 15 ลบ.ม./วินาที (เมื่อวาน 15 ลบ.ม./วินาที) รับน้ำเข้าคลองระพีพัฒน์ 13 ลบ.ม./วินาที (เมื่อวาน 14 ลบ.ม./วินาที) ผ่านคลองระพีพัฒน์แยกตก (ปตร.พระศรีศิลป์) 3 ลบ.ม./วินาที และผ่านคลองระพีพัฒน์แยกใต้ (ปตร.พระศรีเสาวภาค) 5 ลบ.ม./วินาที

รับน้ำเข้าระบบส่งน้ำทุ่งฝั่งตะวันตก รวม 72 ลบ.ม./วินาที (เมื่อวาน 73 ลบ.ม./วินาที) โดยผ่านคลองมะขามเฒ่าอุทอง (ปตร.มะขามเฒ่า-อุทอง) ปิด แม่น้ำสุพรรณ (ปตร.พลเทพ) 35 ลบ.ม./วินาที แม่น้ำน้อย (ปตร.บรมธาตุ) 31 ลบ.ม./วินาที และคลองเล็กอื่นๆ 6 ลบ.ม./วินาที อ.บางไทร สถานี C.29A ปริมาณน้ำไหลผ่านเฉลี่ย 93 ลบ.ม./วินาที (เมื่อวาน 93 ลบ.ม./วินาที)

2.3 คุณภาพน้ำ

กรมชลประทาน ติดตามตรวจสอบและเฝ้าระวังคุณภาพน้ำ (ค่าความเค็ม) ในแม่น้ำเจ้าพระยา โดยทำน้ำกรมชลประทาน สามเสน (สูงกว่าเกณฑ์มาตรฐาน) ทั้งนี้ กรมชลประทาน เพิ่มการระบายน้ำเขื่อนภูมิล เขื่อนสิริกิติ์ เขื่อนป่าสักชลสิทธิ์ และควบคุมปริมาณน้ำผ่านเขื่อนเจ้าพระยา และเขื่อนพระรามหก ให้สามารถควบคุมคุณภาพน้ำให้มีค่าความเค็มไม่เกินเกณฑ์วิกฤต 0.50 กรัมต่อลิตร รวมทั้งได้ประสานการประสานการประปานครหลวงปฏิบัติการ Water Hammer Operation ซึ่งเป็นมาตรการที่ช่วยเสริมให้ความเค็มที่สถานีสำคัญ

แม่น้ำ	จุดเฝ้าระวัง	ค่าความเค็ม (กรัม/ลิตร)						เกณฑ์	หมายเหตุ	
		15 มิ.ย.64	16 มิ.ย.64	17 มิ.ย.64	18 มิ.ย.64	19 มิ.ย.64	20 มิ.ย.64			21 มิ.ย.64
เจ้าพระยา	ปากคลองสำแล จ.ปทุมธานี	0.32	0.30	0.31	0.31	0.28	0.30	0.32	สูงกว่าเกณฑ์มาตรฐาน	- ค่าความเค็มของน้ำสำหรับการผลิตน้ำประปา เกณฑ์มาตรฐาน 0.50 กรัม/ลิตร
เจ้าพระยา	ทำนบกพรุ จ.นนทบุรี	2.71	3.15	3.07	3.24	2.92	2.97	3.09	สูงกว่าเกณฑ์มาตรฐาน	- ค่าความเค็มของน้ำสำหรับการเกษตร ไม่เกิน 2 กรัม/ลิตร
เจ้าพระยา	ทำนบกพรุชลประทานสามเสน กทม.	4.19	4.71	4.63	4.79	4.33	4.43	4.63	สูงกว่าเกณฑ์มาตรฐาน	

(ที่มา: ฝ่ายตะกอนและคุณภาพน้ำ ส่วนอุทกวิทยา สำนักบริหารจัดการน้ำและอุทกวิทยา)

2.4 สถานการณ์น้ำโขง

สถานี	ระดับตลิ่ง	ระดับน้ำ 20 มิ.ย. 64	+ สูงกว่าตลิ่ง - ต่ำกว่าตลิ่ง
อ.เชียงแสน จ.เชียงราย	12.80	3.85	-8.95
อ.เชียงคาน จ.เลย	16.00	8.30	-7.70
อ.เมือง จ.หนองคาย	12.20	5.77	-6.43
อ.เมือง จ.นครพนม	12.00	5.89	-6.11
อ.เมือง จ.มุกดาหาร	12.50	5.79	-6.71
อ.โขงเจียม จ.อุบลราชธานี	14.50	6.52	-7.98

หมายเหตุ ข้อมูลจาก www.ceo.th

3. การเพาะปลูกพืชฤดูแล้ง ปี 2563/64

แผนการเพาะปลูกพืชฤดูแล้ง ปี 2563/64

ทั้งประเทศ จำนวน 5.91 ล้านไร่ แบ่งเป็น ข้าว 3.39 ล้านไร่ พืชไร่ - พืชผัก 2.52 ล้านไร่

กลุ่มเจ้าพระยา จำนวน 1.04 ล้านไร่ แบ่งเป็น ข้าว 0.48 ล้านไร่ พืชไร่ - พืชผัก 0.56 ล้านไร่

ผลการเพาะปลูกพืชฤดูแล้ง ปี 2563/64 (ข้อมูล 16 มิ.ย. 64)

ทั้งประเทศ จำนวน 10.46 ล้านไร่ แบ่งเป็น ข้าว 8.46 ล้านไร่ พืชไร่ - พืชผัก 2.00 ล้านไร่ คิดเป็นร้อยละ 176.99 ของแผน (ข้าว เกือบเกินแล้ว 7.83 ล้านไร่ รอเก็บเกี่ยว 0.63 ล้านไร่)

กลุ่มเจ้าพระยา จำนวน 4.93 ล้านไร่ แบ่งเป็น ข้าว 4.46 ล้านไร่ พืชไร่ - พืชผัก 0.47 ล้านไร่ คิดเป็นร้อยละ 474.04 ของแผน (ข้าว เกือบเกินแล้ว 4.35 ล้านไร่ รอเก็บเกี่ยว 0.11 ล้านไร่)

พื้นที่ปลูกข้าวรอบที่ 2 เกินกว่าแผน รวม 59 จังหวัด พื้นที่ปลูกข้าวเกินกว่าแผน รวม 5.47 ล้านไร่ ได้แก่

- ในเขตชลประทาน 51 จังหวัด พื้นที่ปลูกข้าวเกินกว่าแผน 4.00 ล้านไร่ ได้แก่ กำแพงเพชร เชียงใหม่ ตาก นครสวรรค์ พิจิตร พิษณุโลก เพชรบูรณ์ แพร่ ลำปาง ลำพูน สุโขทัย อุตรดิตถ์ อุทัยธานี กาฬสินธุ์ ชัยภูมิ นครพนม บัรรัมย์ ร้อยเอ็ด ศรีสะเกษ สกลนคร สุรินทร์ หนองคาย อุดรธานี นครราชสีมา มหาสารคาม กรุงเทพมหานคร ชัยนาท นนทบุรี ปทุมธานี พระนครศรีอยุธยา ลพบุรี สระบุรี สิงห์บุรี อ่างทอง ฉะเชิงเทรา นครนายก ชลบุรี ตราด ปราจีนบุรี ระยอง ราชบุรี กาญจนบุรี สมุทรปราการ สมุทรสาคร นครปฐม สุพรรณบุรี เพชรบุรี ประจวบคีรีขันธ์ กระบี่ ตรัง และนราธิวาส

- นอกเขตชลประทาน 34 จังหวัด พื้นที่ปลูกข้าวเกินกว่าแผน 1.46 ล้านไร่ ได้แก่ กำแพงเพชร เชียงใหม่ ตาก นครสวรรค์ น่าน พิจิตร พิษณุโลก เพชรบูรณ์ แพร่ แม่ฮ่องสอน สุโขทัย อุตรดิตถ์ อุทัยธานี กาฬสินธุ์ ขอนแก่น ชัยภูมิ นครพนม นครราชสีมา บึงกาฬ บุรรัมย์ มหาสารคาม มุกดาหาร ร้อยเอ็ด เลย สกลนคร สุรินทร์ หนองคาย หนองบัวลำภู ชัยนาท สระบุรี ฉะเชิงเทรา สุพรรณบุรี ชลบุรี และสระแก้ว

ขอบเขตพื้นที่	พื้นที่แหล่งน้ำ	แผนการเพาะปลูก ปี 2563/64			* สถานการณ์การเพาะปลูก ปี 2563/64						ข้าวรอบที่ 2	
		ข้าวรอบที่ 2	พืชไร่ พืชผัก	รวม	ข้าวรอบ 2-3	%ข้าว	พืชไร่ พืชผัก	%พืชไร่ พืชผัก	รวม ทั้งหมด	%รวม ทั้งหมด	พื้นที่ เก็บเกี่ยว	พื้นที่รอ เก็บเกี่ยว
ทั้งประเทศ (77 จังหวัด)	ในเขตชลประทาน	1.90	0.55	2.45	5.70	300.00	0.55	100.00	6.25	255.10	5.10	0.60
	นอกเขตชลประทาน	1.49	1.97	3.46	2.76	185.23	1.45	73.60	4.21	121.68	2.73	0.03
	รวม	3.39	2.52	5.91	8.46	249.56	2.00	79.37	10.46	176.99	7.83	0.63
ลุ่มน้ำ เจ้าพระยา (22 จังหวัด)	ในเขตชลประทาน	-	0.06	0.06	2.91	NA*	0.08	133.33	2.99	4,983.33	2.80	0.11
	นอกเขตชลประทาน	0.48	0.50	0.98	1.55	322.92	0.39	78.00	1.94	197.96	1.55	-
	รวม	0.48	0.56	1.04	4.46	929.17	0.47	83.93	4.93	474.04	4.35	0.11

ที่มา : กรมส่งเสริมการเกษตร และกรมชลประทาน

NA* คือ ค่าที่ไม่นิยามทางคณิตศาสตร์

4. การปฏิบัติการฝนหลวง

กรมฝนหลวงและการบินเกษตร เริ่มปฏิบัติการฝนหลวงประจำปี 2564 ตั้งแต่วันที่ 1 กุมภาพันธ์ 2563 โดยปัจจุบันจัดตั้งหน่วยปฏิบัติการ จำนวน 13 หน่วย ได้แก่ หน่วยปฏิบัติการจังหวัดเชียงใหม่ ตาก พิษณุโลก ลพบุรี กาญจนบุรี ขอนแก่น สุรินทร์ อุบลราชธานี นครราชสีมา สระแก้ว หัวหิน จ.ประจวบคีรีขันธ์ สุราษฎร์ธานี และจังหวัดสงขลา

พื้นที่ขอรับบริการฝนหลวง (วันที่ 16-20 มิถุนายน 2564)

ภาค	จังหวัดที่ขอรับบริการ
เหนือ	กำแพงเพชร(1) เพชรบูรณ์(1) ลำปาง(1)
กลาง	นครสวรรค์(1) สระบุรี(2) ลพบุรี(2) กาญจนบุรี(1)
ตะวันออกเฉียงเหนือ	ขอนแก่น(3) ชัยภูมิ(2) นครราชสีมา(5) บุรีรัมย์(2) มหาสารคาม(2) มุกดาหาร(1) ร้อยเอ็ด(2) ศรีสะเกษ(3) อำนาจเจริญ(1) อุตรดิตถ์(2) ยโสธร(1)
ตะวันออก	ฉะเชิงเทรา(2)
ใต้	สุราษฎร์ธานี(1)
รวม	20 จังหวัด (36 อำเภอ)

สรุปผลการปฏิบัติการฝนหลวงประจำวันที่ 20 มิถุนายน 2564

หน่วยปฏิบัติการฯ	จำนวนเที่ยวบิน (เที่ยว)	จังหวัดที่มีรายงานฝนตก
1. เชียงใหม่	0	ไม่ปฏิบัติการฝนหลวง เนื่องจากลมที่ระดับปฏิบัติการมีกำลังค่อนข้างแรง ส่งผลให้เมฆในบริเวณพื้นที่เป้าหมายก่อตัวเล็กน้อยและสลายตัวเร็วประกอบกับมีลมกระโชกแรงบริเวณสนามบินเป็นระยะ
2. ตาก	0	ไม่ปฏิบัติการฝนหลวง เนื่องจากลมที่ระดับปฏิบัติการมีกำลังแรง ส่งผลให้เมฆพัฒนาตัวได้เล็กน้อยและเคลื่อนตัวออกจากพื้นที่เป้าหมายเร็วประกอบกับลมที่ระดับผิวพื้นบริเวณสนามบินมีกำลังแรง
3. พิษณุโลก	2	ภารกิจป้องกันและแก้ไขปัญหาภัยแล้ง มีฝนตกเล็กน้อยบริเวณพื้นที่การเกษตร จ.สุโขทัย(ทุ่งเสลี่ยม ศรีสำแลย์ สวรรคโลก ศรีนคร) จ.อุตรดิตถ์(ตรอน เมืองอุตรดิตถ์ ลับแล ทองแสนขัน) จ.พิษณุโลก(ชาติตระการ)
4. ลพบุรี	5	1.ภารกิจป้องกันและแก้ไขปัญหาภัยแล้ง มีฝนตกเล็กน้อยถึงปานกลางบริเวณพื้นที่การเกษตร จ.นครสวรรค์ (พยุหะคีรี ตากฟ้า) จ.อุทัยธานี(สว่างอารมณ์) จ.ชัยนาท(เนินขาม หันคา) จ.ลพบุรี(บ้านหมี่ โคกสำโรง) จ.พระนครศรีอยุธยา(บ้านแพรก) 2.ภารกิจเติมน้ำต้นทุนให้เขื่อนกักเก็บน้ำบริเวณพื้นที่ลุ่มรับน้ำ อ่างเก็บน้ำห้วยหนองโรง จ.ชัยนาท
5. กาญจนบุรี	8	1.ภารกิจป้องกันและแก้ไขปัญหาภัยแล้ง มีฝนตกเล็กน้อยถึงปานกลางบริเวณพื้นที่การเกษตร จ.พระนครศรีอยุธยา(ผักไห่) จ.กาญจนบุรี(ไทรโยค สังขละบุรี ทองผาภูมิ ศรีสวัสดิ์ บ่อพลอยหนองปรือ เลาช่วญ ห้วยกระเจา เมืองกาญจนบุรี) จ.สุพรรณบุรี(ดอนเจดีย์ หนองหญ้าไซ สามชุก เมืองสุพรรณบุรี อุทอง ศรีประจันต์ เดิมบางนางบวช บางปลาม้า ด่านช้าง สองพี่น้อง) จ.อ่างทอง(สามโก้ วิเศษชัยชาญ โพธิ์ทอง เมืองอ่างทอง) 2.ภารกิจเติมน้ำต้นทุนให้เขื่อนกักเก็บน้ำบริเวณพื้นที่ลุ่มรับน้ำเขื่อนวชิราลงกรณ เขื่อนศรีนครินทร์อ่างเก็บน้ำห้วยเทียน จ.กาญจนบุรี
6. ขอนแก่น	0	ไม่ปฏิบัติการฝนหลวง เนื่องจากอากาศค่อนข้างมีเสถียรภาพ ทำให้เมฆควมมูลสในพื้นที่ยังไม่พัฒนาตัว
7. สุรินทร์	3	ไม่มีฝนตกจากการปฏิบัติการฝนหลวง
8. อุบลราชธานี	0	ไม่ปฏิบัติการฝนหลวง เนื่องจากเครื่องบิน ทอ.ตรวจพิเศษประจำสัปดาห์
9. นครราชสีมา	2	ภารกิจป้องกันและแก้ไขปัญหาภัยแล้ง มีฝนตกเล็กน้อยบริเวณพื้นที่การเกษตร จ.นครราชสีมา(สีคิ้ว ครบุรี เลิงสาง วังน้ำเขียว สูงเนิน) จ.บุรีรัมย์(โนนดินแดง)
10. สระแก้ว	0	ไม่ปฏิบัติการฝนหลวง เนื่องจากเจ้าหน้าที่เฝ้าระวังสังเกตดูการไม่พึงประสงค์ 48 ชม. หลังการฉีดวัคซีนป้องกันโรคโควิด 19
11. หัวหิน	0	ไม่ปฏิบัติการฝนหลวง เนื่องจากสภาพอากาศมีเสถียรภาพและในช่วงบ่ายลมชั้นบนมีกำลังแรง ส่งผลให้เมฆในพื้นที่เป้าหมายพัฒนาตัวช้าและสลายตัวเร็ว
12. สุราษฎร์ธานี	0	ไม่ปฏิบัติการฝนหลวง เนื่องจากเครื่องบินของกองทัพอากาศตรวจซ่อมพิเศษประจำสัปดาห์
13. สงขลา	0	ไม่ปฏิบัติการฝนหลวง เนื่องจากช่วงบ่ายมีแจ้งเตือนสภาพอากาศและมีฝนตกบริเวณสนามบินและพื้นที่ใกล้เคียง
รวม	20	

สรุปผลรวมปฏิบัติการตั้งแต่เริ่มตั้งหน่วยปฏิบัติการฝนหลวง (วันที่ 1 กุมภาพันธ์ – 20 มิถุนายน 2564)

- ขึ้นปฏิบัติการฝนหลวง จำนวน 117 วัน มีวันฝนตกจากการปฏิบัติการฝนหลวงคิดเป็นร้อยละ 93.16 ขึ้นปฏิบัติการ จำนวน 2,159 เที่ยวบิน (3,231:35 ชั่วโมงบิน) ปริมาณการใช้สารฝนหลวง 1,875.625 ตัน พลุสารดูดความชื้นโซเดียมคลอไรด์ จำนวน 153 นัด พลุสารดูดความชื้นแคลเซียมคลอไรด์ จำนวน 152 นัด พลุซิลเวอร์ไอโอไดด์สำหรับภารกิจปฏิบัติการฝนหลวง จำนวน 926 นัด จังหวัดที่มีรายงานฝนตกรวม 63 จังหวัด ได้แก่ จังหวัดเชียงใหม่ เชียงราย ลำปาง ลำพูน พะเยาแพร่ ตาก แม่ฮ่องสอน อุตรดิตถ์ กำแพงเพชร พิจิตร พิษณุโลก นครสวรรค์ พิจิตร เพชรบูรณ์ สุโขทัย อุทัยธานี ชัยนาท อ่างทอง ลพบุรี สิงห์บุรี สระบุรี พระนครศรีอยุธยา กาฬสินธุ์ ขอนแก่น ชัยภูมิ นครราชสีมา นครพนม มุกดาหาร บุรีรัมย์ ยโสธร มหาสารคาม ศรีสะเกษ สกลนคร ร้อยเอ็ด เลย สุรินทร์ อุตรดิตถ์ อุบลราชบุรี หนองบัวลำภู อำนาจเจริญ กาญจนบุรี สุพรรณบุรี ฉะเชิงเทรา ชลบุรี ระนอง ระยอง จันทบุรี สระแก้ว ปราจีนบุรี เพชรบุรี ราชบุรี ประจวบคีรีขันธ์ ชุมพร พัทลุง นครศรีธรรมราช กระบี่ ตรัง สงขลา นราธิวาส และจังหวัดสุราษฎร์ธานี
- ขึ้นปฏิบัติการภารกิจดับไฟป่า จำนวน 19 วัน 290 เที่ยวบิน (49:55 ชั่วโมงบิน) ปริมาณน้ำ 145,000 ลิตร พื้นที่ปฏิบัติการรวม 2 จังหวัด ได้แก่ จังหวัดเชียงใหม่ และจังหวัดลำพูน

5. การให้ความช่วยเหลือเฉพาะหน้า

เตรียมเครื่องสูบน้ำเคลื่อนที่ เพื่อช่วยเหลือในช่วงฤดูฝน ปี 2563 จำนวน 2,138 เครื่อง สนับสนุนเพื่อช่วยเหลือพื้นที่นาปีนาปรัง พืชไร่ อุปโภคบริโภค และสถานการณ์อุทกภัย จำนวน 164 เครื่อง แบ่งเป็น

- ช่วยเหลือพื้นที่ข้าวนาปีและพืชไร่ จำนวน 40 เครื่อง ในพื้นที่ 6 จังหวัด
- ช่วยเหลือพื้นที่ข้าวนาปรัง จำนวน 42 เครื่อง ในพื้นที่ 8 จังหวัด
- ช่วยเหลือเพื่อการอุปโภค-บริโภค จำนวน 82 เครื่อง ในพื้นที่ 12 จังหวัด

เตรียมความพร้อมสนับสนุนรถยนต์บรรทุกน้ำ รวมทั้งหมด 503 คัน (ภาคเหนือ 93 คัน ภาคตะวันออกเฉียงเหนือ 77 คัน ภาคกลาง ภาคตะวันออก และภาคตะวันตก 147 คัน ภาคใต้ 30 คัน) ศูนย์ปฏิบัติการเครื่องจักรกลและส่วนกลาง (นนทบุรี) 156 คัน

6. ผลกระทบด้านการเกษตร (ข้อมูล ณ วันที่ 21 มิ.ย. 64)

6.1 วิกฤติ อุทกภัย ช่วงภัยวันที่ 7 ก.พ. – 21 พ.ค. 64

เนื่องจากความกดอากาศสูงจากประเทศจีน แผ่ลงมาปกคลุมภาคตะวันออกเฉียงเหนือและทะเลจีนใต้ ประกอบกับมีลมใต้และลมตะวันออกเฉียงใต้พัดนำความชื้นจากทะเลจีนใต้เข้ามาปกคลุมภาคเหนือ ภาคตะวันออกเฉียงเหนือ ภาคกลาง และภาคตะวันออก ส่งผลให้เกิดฝนฟ้าคะนอง ลมกระโชกแรง ด้านการเกษตรได้รับความเสียหาย ดังนี้

ด้านพืช ได้รับผลกระทบ 27 จังหวัด ได้แก่ จังหวัดเชียงราย กำแพงเพชร เชียงใหม่ แม่ฮ่องสอน สุโขทัย เพชรบูรณ์ ลำปาง น่าน ลำพูน พิจิตรแพร่ เลย ศรีสะเกษ สระบุรี สุพรรณบุรี อ่างทอง สมุทรสาคร สมุทรสงคราม ปทุมธานี ราชบุรี เพชรบุรี ฉะเชิงเทรา ตราด และจังหวัดจันทบุรี เกษตรกร 13,215 ราย พื้นที่การเกษตรได้รับผลกระทบ 32,682 ไร่ แบ่งเป็น ข้าว 1,704 ไร่ พืชไร่ 15,968 ไร่ พืชสวนและอื่นๆ 15,010 ไร่ **สำรวจพบความเสียหายแล้ว** เกษตรกร 3,069 ราย พื้นที่ 12,068 ไร่ คิดเป็นเงิน 16.11 ล้านบาท **ช่วยเหลือแล้ว** เกษตรกร 2,448 ราย พื้นที่ 10,503 ไร่ วงเงิน 13.64 ล้านบาท

ด้านประมง และด้านปศุสัตว์ ยังไม่ได้รับผลกระทบ

6.2 ศัตรูพืชระบาด ช่วงภัยเดือน 1 ม.ค. – 7 พ.ค. 64

พื้นที่ระบาด 5 จังหวัด ได้แก่ จังหวัดเพชรบูรณ์ (เพลี้ยกระโดดสีน้ำตาล) เชียงราย (ไหม้คอรวง) น่าน (แอนแทรกคโนสมะม่วง) นครพนม(เพลี้ยไฟ) และจังหวัดพัทลุง (เพลี้ยกระโดดสีน้ำตาล) เกษตรกร 735 ราย พื้นที่ 4,249 ไร่ แบ่งเป็น ข้าว 2,316 ไร่ พืชสวน และอื่นๆ 1,933 ไร่ **สำรวจพบความเสียหายแล้ว** เกษตรกร 95 ราย พื้นที่ 479 ไร่ คิดเป็นเงิน 0.56 ล้านบาท **ช่วยเหลือแล้ว** เกษตรกร 89 ราย พื้นที่ 397 ไร่ วงเงิน 0.44 ล้านบาท

7. สถานการณ์ศัตรูพืชระบาด (ข้อมูล ณ วันที่ 16 มิ.ย. 64)

ชนิดพืช	ศัตรูพืช	สถานการณ์	การดำเนินงาน
ข้าว	1.เพลี้ยกระโดดสีน้ำตาล 2. โรคไหม้ข้าว 3. หนอนทอใบข้าว	พื้นที่ระบาด 2 จังหวัด (แพร่ และเพชรบุรี) จำนวน 121 ไร่ การระบาดคงที่ พื้นที่ระบาด 4 จังหวัด (น่าน อุทัยธานี จันทบุรี และปัตตานี) จำนวน 25 ไร่ การระบาดคงที่ พื้นที่ระบาด 1 จังหวัด (กระบี่) จำนวน 30 ไร่ การระบาดคงที่	- ประชาสัมพันธ์และเตือนการระบาดของศัตรูข้าว - ผลิตขยายเชื้อราไตรโคเดอร์มาและชีวเวอเรีย รมรงค์ ให้ใช้ควบคุมศัตรูข้าวในทุกพื้นที่และให้เกษตรกรสำรวจแปลงอย่างสม่ำเสมอ - แนะนำให้เกษตรกรรดหวานปุ๋ยในอัตราที่มากเกินไป และให้เกษตรกรใช้พันธุ์ต้านทานโรคไหม้ข้าว - ประกาศเตือนการระบาดและประชาสัมพันธ์ให้เกษตรกรสำรวจติดตามสถานการณ์การเกิดโรคไหม้คอรวง และ

ชนิดพืช	ศัตรูพืช	สถานการณ์	การดำเนินงาน
	4. หนอนกอข้าว 5. แมลงบัว 6. แมลงสี 7. เพลี้ยไฟ 8. ตัวดำ	พื้นที่ระบาด 2 จังหวัด (นครราชสีมา และกระบี่) จำนวน 60 ไร่ การระบาดคงที่ พื้นที่ระบาด 1 จังหวัด (พิษณุโลก) จำนวน 40 ไร่ การระบาดคงที่ พื้นที่ระบาด 2 จังหวัด (สงขลา และสุราษฎร์ธานี) จำนวน 441 ไร่ การระบาดลดลง 395 ไร่ พื้นที่ระบาด 2 จังหวัด (ฉะเชิงเทรา และสงขลา) จำนวน 82 ไร่ การระบาดเพิ่มขึ้น 12 ไร่ พื้นที่ระบาด 1 จังหวัด (สุรินทร์) จำนวน 910 ไร่ การระบาดลดลง 554 ไร่	คำแนะนำวิธีการผลิตสารชีวภัณฑ์ในพื้นที่ที่พบการระบาดรุนแรงเป็นวงกว้าง - แนะนำให้เกษตรกรดูแลแปลงข้าวหลังทวน 7 วัน อย่าน้ำขาดน้ำ และเมื่อพบเพลี้ยไฟตัวเต็มวัย 1-3 ตัวต่อต้น ในข้าวอายุ 6-7 วัน ให้นำน้ำเข้าแปลงนาจนระดับน้ำท่วมยอดข้าวทิ้งไว้ 1-2 วัน แต่หากพบการระบาดรุนแรงใช้สารกำจัดแมลง เช่น มาลาไอออน เซพวิน เป็นต้น
มะพร้าว	1. หนอนหัวดำ 2. แมลงดำหนาม 3. ตัวแตร 4. ตัวงวง 5. ไรสีขา 6. หนอนกินใบมะพร้าว	พื้นที่ระบาด 22 จังหวัด (กรุงเทพมหานคร นครปฐม สมุทรสาคร สมุทรสงคราม สมุทรปราการ ชลบุรี จันทบุรี ฉะเชิงเทรา ตรัง ประจวบคีรีขันธ์ ราชบุรี เพชรบุรี สงขลา สตูล ชุมพร พังงา สุราษฎร์ธานี นครศรีธรรมราช กระบี่ ภูเก็ต นราธิวาส และปัตตานี) จำนวน 9,510 ไร่ การระบาดเพิ่มขึ้น 27 ไร่ พื้นที่ระบาด 26 จังหวัด (สกลนคร มหาสารคาม อุบลราชธานี กรุงเทพมหานคร นครปฐม สมุทรสาคร สมุทรสงคราม สมุทรปราการ ระยอง ชลบุรี จันทบุรี ฉะเชิงเทรา ตรัง ประจวบคีรีขันธ์ เพชรบุรี สงขลา สตูล ชุมพร พังงา สุราษฎร์ธานี นครศรีธรรมราช กระบี่ ยะลา ตรัง ปัตตานี และภูเก็ต) จำนวน 21,273 ไร่ การระบาดลดลง 385 ไร่ พื้นที่ระบาด 23 จังหวัด (กรุงเทพมหานคร อ่างทอง นครปฐม สมุทรสาคร สมุทรสงคราม สมุทรปราการ ชลบุรี ระยอง จันทบุรี ฉะเชิงเทรา ตรัง เพชรบุรี ประจวบคีรีขันธ์ ราชบุรี เพชรบุรี สงขลา สตูล ชุมพร ภูเก็ต ปัตตานี สุราษฎร์ธานี นครศรีธรรมราช และยะลา) จำนวน 8,057 ไร่ การระบาดเพิ่มขึ้น 73 ไร่ พื้นที่ระบาด 13 จังหวัด (กรุงเทพมหานคร สมุทรสงคราม สมุทรปราการ ชลบุรี จันทบุรี ฉะเชิงเทรา ตรัง ราชบุรี ชุมพร พังงา ปัตตานี กระบี่ และสุราษฎร์ธานี) จำนวน 995 ไร่ การระบาดลดลง 4 ไร่ พื้นที่ระบาด 10 จังหวัด (นครปฐม สุพรรณบุรี จันทบุรี ฉะเชิงเทรา ประจวบคีรีขันธ์ สงขลา พังงา สุราษฎร์ธานี กระบี่ และนครศรีธรรมราช) จำนวน 1,168 ไร่ การระบาดลดลง 24 ไร่ พื้นที่ระบาด 2 จังหวัด (นราธิวาส และปัตตานี) จำนวน 944 ไร่ การระบาดคงที่	- ประชาสัมพันธ์ผ่านสื่อช่องทางต่างๆ ถ่ายทอดความรู้ และให้คำแนะนำเรื่องการป้องกันกำจัดศัตรูมะพร้าว รวมทั้งการดูแลสวนมะพร้าวให้สะอาดอย่างสม่ำเสมอ - ตัดทางใบมะพร้าวที่ถูกหนอนหัวดำ ทำลาย ไปเผาทิ้ง นอกแปลง และเก็บเศษซากพืชไปเผาทำลาย - ปลอ่ยแตนเบียนบราคอน (<i>Bracon hebetor</i>) เพื่อควบคุม การระบาดของหนอนหัวดำในพื้นที่ - ปลอ่ยแตนเบียนอะซีโคเดส (<i>Asecodes hispinarum</i>) เพื่อควบคุมการระบาดของแมลงดำหนามในพื้นที่ - ใช้กาดักไฟโรโมน ใช้ตาข่ายดักจับตัวแตรในระยะตัวเต็มวัยมาทำลาย และทำกองล่อโดยใช้เชื้อราเมตาไรเซียม (<i>Metarhizium anisopliae</i>) เพื่อกำจัดตัวแตร - ไรสีขามะพร้าวจะเข้าทำลายอยู่ภายในช่วงผลมะพร้าวทำให้การพ่นสารฆ่าไรไม่สามรถโดนตัวได้โดยตรง ดังนั้นการป้องกันกำจัดให้นั้นพ่นสารฆ่าไรในระยะมะพร้าวติดจันจนถึงระยะผลขนาดเล็กห่างกันประมาณ 1 สัปดาห์ ซึ่งเป็นระยะที่ไรสีขามะพร้าวเข้าทำลาย ใช้สารเคมีตามคำแนะนำของกรมวิชาการเกษตร โดยให้สลักกลุ่มสารฆ่าไรตามลักษณะกลไกการออกฤทธิ์โดย IRAC
ปาล์มน้ำมัน	1. ตัวแตร 2. โรคลำต้นเน่า	พื้นที่ระบาด 9 จังหวัด (ระยอง ราชบุรี สงขลา สตูล ชุมพร พังงา นครศรีธรรมราช กระบี่ และสุราษฎร์ธานี) จำนวน 1,982 ไร่ การระบาดเพิ่มขึ้น 10 ไร่ พื้นที่ระบาด 5 จังหวัด (สุราษฎร์ธานี สตูล ชุมพร นครศรีธรรมราช และกระบี่) จำนวน 748 ไร่ การระบาดเพิ่มขึ้น 21 ไร่	- รมรงค์ให้เกษตรกรดูแลสวนปาล์มให้สะอาด กำจัดวัชพืช เก็บเศษซากพืชไปเผาทำลาย และแนะนำให้ใช้เชื้อราไตรโคเดอร์มา - ใช้กาดักไฟโรโมนและใช้ตาข่ายดักจับตัวแตรในระยะตัวเต็มวัย และทำกองล่อโดยใช้เชื้อราเมตาไรเซียมกำจัดตัวแตรและตัวหนอน - สำหรับต้นปาล์มน้ำมันที่ถูกตัวแตรทำลายระยะรุนแรง ให้ใช้สารเคมีคาร์บาริล (เซพวิน 85% ดับบลิวพี)
ยางพารา	1. โรครากขาว 2. โรคใบร่วง	พื้นที่ระบาด 9 จังหวัด (จันทบุรี สงขลา ชุมพร ภูเก็ต นราธิวาส ตรัง นครศรีธรรมราช ตรัง และสุราษฎร์ธานี) จำนวน 1,210 ไร่ การระบาดเพิ่มขึ้น 1 ไร่ พื้นที่ระบาด 6 จังหวัด (ยะลา ตรัง สุราษฎร์ธานี นครศรีธรรมราช ปัตตานี และนราธิวาส) จำนวน 476,039 ไร่ การระบาดลดลง 378,323 ไร่	- ประชาสัมพันธ์และแจ้งเตือนการระบาด - ให้เกษตรกรขุดคูล้อมบริเวณต้นที่เป็นโรคกว้าง 30 ซม. ลึก 60 ซม. ไปทางหัวและท้ายในแถวเดียวกันข้างละ 2 ต้น และทิ้งกลบระหว่างแถวข้างเคียงกับแถวถัดไปทั้งสองข้าง เพื่อป้องกันการระบาด - ให้เกษตรกรใช้เชื้อราไตรโคเดอร์มา ฉีดพ่นบริเวณที่เกิดโรค เพื่อควบคุมการระบาดของโรครากขาว และโรคใบร่วง

ชนิดพืช	ศัตรูพืช	สถานการณ์	การดำเนินงาน
ข้าวโพด เลี้ยงสัตว์	1. หนอนกระทู้ข้าวโพด ลายจุด (fall armyworm) 2. หนอนเจาะลำต้น	พื้นที่ระบาด 28 จังหวัด (จังหวัดผ่าน พะเยา อุทัยธานี ตาก พิษณุโลก เพชรบูรณ์ อุตรดิตถ์ ขอนแก่นหนองบัวลำภู นครราชสีมา ชัยภูมิ อุบลราชธานี บึงกาฬ พระนครศรีอยุธยา นครปฐม สมุทร จันทบุรี ฉะเชิงเทรา สระแก้ว กาญจนบุรี ราชบุรี สงขลา สตูล สุราษฎร์ธานี ยะลา นราธิวาส ปัตตานี และจังหวัดตรัง) จำนวน 44,619 ไร่ การระบาดเพิ่มขึ้น 8,876 ไร่ พื้นที่ระบาด 4 จังหวัด (ลำปาง นครราชสีมา ยะลา และบุรีรัมย์) จำนวน 26 ไร่ การระบาดคงที่	- จัดทีมเจ้าหน้าที่ติดตามสถานการณ์การระบาด - ให้คำแนะนำที่เหมาะสมแก่เจ้าหน้าที่ในพื้นที่ที่กำลังประสบปัญหาและพื้นที่ที่มีความเสี่ยงต่อการระบาด - ประชาสัมพันธ์แจ้งจังหวัดผ่านเว็บไซต์กรมส่งเสริมการเกษตร กองส่งเสริมการอารักขาพืชและจัดการดินปุ๋ย และแจ้งเตือนฝักระวังหนอนกระทู้ fall armyworm
มันสำปะหลัง	1. เพลี้ยแป้งมันสำปะหลัง 2. เพลี้ยแป้งมันสำปะหลัง สีชมพู 3. ไรแดงมันสำปะหลัง 4. เพลี้ยหอย 5. แมลงงูหนหลวง 6. โรคใบด่างมัน สำปะหลัง	พื้นที่ระบาด 13 จังหวัด (แพร่ อุทัยธานี ขอนแก่น หนองบัวลำภู เลย มหาสารคาม นครราชสีมา ชัยภูมิ บุรีรัมย์ ระยอง ชลบุรี จันทบุรี และสระแก้ว) จำนวน 925 ไร่ การระบาดลดลง 188 ไร่ พื้นที่ระบาด 9 จังหวัด (อุทัยธานี นครราชสีมา บุรีรัมย์ อุบลราชธานี นครสวรรค์ ระยอง ชลบุรี จันทบุรี และสระแก้ว) จำนวน 2,432 ไร่ การระบาดเพิ่มขึ้น 6 ไร่ พื้นที่ระบาด 15 จังหวัด (แพร่ พะเยา เพชรบูรณ์ ขอนแก่น มหาสารคาม นครราชสีมา ชัยภูมิ บุรีรัมย์ กาฬสินธุ์ อุบลราชธานี ลพบุรี นครสวรรค์ ระยอง ชลบุรี และราชบุรี) จำนวน 3,241 ไร่ การระบาดเพิ่มขึ้น 400 ไร่ พื้นที่ระบาด 4 จังหวัด (ชลบุรี นครราชสีมา ชัยภูมิ และบุรีรัมย์) จำนวน 541 ไร่ การระบาดลดลง 3 ไร่ พื้นที่ระบาด 1 จังหวัด (ชลบุรี) จำนวน 2 ไร่ การระบาดคงที่ พื้นที่ระบาด 18 จังหวัด (เพชรบูรณ์ กำแพงเพชร ขอนแก่น มุกดาหาร นครราชสีมา ชัยภูมิ ศรีสะเกษ บุรีรัมย์ สระบุรี ลพบุรี นครสวรรค์ ชัยนาท ระยอง ชลบุรี จันทบุรี ฉะเชิงเทรา ปราจีนบุรี และกาญจนบุรี) จำนวน 111,094 ไร่ การระบาดลดลง 1,179 ไร่	- อนุรักษ์ควบคุมศัตรูมันสำปะหลังโดยวิธีผสมผสานในพื้นที่ระบาดอย่างต่อเนื่อง - ผลิตขยายแตนเบียน Anagyrus lopezi แมลงช้างปีกใส และเชื้อราไตรโคเดอร์มา เพื่อควบคุมศัตรูมันสำปะหลัง - ให้เกษตรกรไถพรวนดินหลาย ๆ ครั้ง เพื่อทำลายตัวหนอน และดักด้แมลงงูหนหลวง รวมทั้งใช้เชื้อราเมตาไรเซียมควบคุม - อนุรักษ์ควบคุมศัตรูมันสำปะหลังโดยวิธีผสมผสานในพื้นที่ระบาดอย่างต่อเนื่อง - สร้างการรับรู้ให้กับเจ้าหน้าที่ส่งเสริมการเกษตรและเกษตรกรเกี่ยวกับที่มา ความสำคัญ ปัจจัยที่มีผลต่อการระบาดของโรคใบด่างมันสำปะหลัง แนวทางฝักระวัง และการป้องกันกำจัด - ผลิตขยายแตนเบียน Anagyrus lopezi แมลงช้างปีกใส และเชื้อราไตรโคเดอร์มา เพื่อควบคุมศัตรูมันสำปะหลัง - ให้เกษตรกรไถพรวนดินหลาย ๆ ครั้ง เพื่อทำลายตัวหนอน และดักด้แมลงงูหนหลวง รวมทั้งใช้เชื้อราเมตาไรเซียมควบคุม - สร้างการรับรู้ให้กับเจ้าหน้าที่ส่งเสริมการเกษตรและเกษตรกรเกี่ยวกับที่มา ความสำคัญ ปัจจัยที่มีผลต่อการระบาดของโรคใบด่างมันสำปะหลัง แนวทางฝักระวัง และการป้องกันกำจัด
อ้อย	1. หนอนกออ้อย 2. ตัวหนวดยาว 3. จักจั่น	พื้นที่ระบาด 5 จังหวัด (พิษณุโลก อุตรดิตถ์ สระบุรี ชลบุรี และสงขลา) จำนวน 426 ไร่ การระบาดคงที่ พื้นที่ระบาด 2 จังหวัด (นครราชสีมา และชลบุรี) จำนวน 70 ไร่ การระบาดคงที่ พื้นที่ระบาด 1 จังหวัด (กาญจนบุรี) จำนวน 828 ไร่ การระบาดเพิ่มขึ้น 58 ไร่	- ให้เกษตรกรทำการไถพรวนดินหลาย ๆ ครั้ง และใช้เชื้อราชีวเวเรียและเชื้อราเมตาไรเซียมควบคุม - ให้เกษตรกรปลูกอ้อยพันธุ์ต้านทานในฤดูปลูกต่อไปและให้ชุดตอทิ้งไม่ให้เป็นแหล่งเพาะพันธุ์ของตัวอ่อนหนอนกออ้อย
สัปปะรด	1. เพลี้ยแป้ง	พื้นที่ระบาด 1 จังหวัด (ระยอง) จำนวน 12 ไร่ การระบาดคงที่	- แนะนำให้เกษตรกรสำรวจและทำความสะอาดแปลงอย่างสม่ำเสมอ กำจัดวัชพืชข้างเคียง เพื่อทำลายพืชอาศัย - หากพบการระบาดของเพลี้ยแป้งระยะรุนแรง แนะนำให้ใช้สารเคมีตามคำแนะนำของกรมวิชาการเกษตร
เงาะ	1. เพลี้ยไฟ 2. หนอนกินช่อดอก	พื้นที่ระบาด 2 จังหวัด (ระยอง และจันทบุรี) จำนวน 24 ไร่ การระบาดคงที่ พื้นที่ระบาด 1 จังหวัด (ระยอง) จำนวน 3 ไร่ การระบาดคงที่	- หากพบการระบาดให้พ่นด้วยสารฆ่าแมลง และไม่ควรพ่นสารชนิดใดชนิดหนึ่งติดต่อกันหลายครั้งจะทำเพลี้ยไฟต้านทานสารฆ่าแมลงได้
ทุเรียน	1. เพลี้ยแป้ง	พื้นที่ระบาด 6 จังหวัด (จันทบุรี ระยอง ตราด ชุมพร กระบี่ และยะลา) จำนวน 391 ไร่ การระบาดลดลง 9 ไร่	- เพลี้ยแป้ง ตัดส่วนที่พบเพลี้ยแป้งไปทำลาย หากพบการระบาดบริเวณผลทุเรียนให้ใช้น้ำพ่นบริเวณที่ถูกทำลาย - เพลี้ยไฟ หากพบเพลี้ยไฟจำนวนมากหรือเท่ากับ 1 ตัวต่อ 4 ดอก หรือ 1 ตัวต่อยอด ให้พ่นด้วยสารฆ่าแมลง - โรครากเน่าโคนเน่าทุเรียน แจ้งเตือนให้เกษตรกรหมั่นสำรวจสวนทุเรียน แนะนำให้ใช้เชื้อราไตรโคเดอร์มา

ชนิดพืช	ศัตรูพืช	สถานการณ์	การดำเนินงาน
	2. เพลี้ยไฟ 3. โรครากเน่าโคนเน่า 4. หนอนเจาะผล	พื้นที่ระบาด 8 จังหวัด (จันทบุรี ระยอง ตราด ชุมพร กระบี่ ประจวบคีรีขันธ์ นครศรีธรรมราช และ สุราษฎร์ธานี) จำนวน 608 ไร่ การระบาดลดลง 128 ไร่ พื้นที่ระบาด 12 จังหวัด (ระยอง จันทบุรี ตราด เพชรบุรี ประจวบคีรีขันธ์ ชุมพร สงขลา สุราษฎร์ธานี ยะลา กระบี่ และนครศรีธรรมราช) จำนวน 5,468 ไร่ การระบาดเพิ่มขึ้น 47 ไร่ พื้นที่ระบาด 3 จังหวัด (ตราด จันทบุรี และกระบี่) จำนวน 53 ไร่ การระบาดเพิ่มขึ้น 26 ไร่	
มังคุด	1. เพลี้ยแป้ง 2. เพลี้ยไฟ 3. โรคราใบจุด	พื้นที่ระบาด 3 จังหวัด (ระยอง จันทบุรี และชุมพร) จำนวน 53 ไร่ การระบาดคงที่ พื้นที่ระบาด 7 จังหวัด (จันทบุรี ระยอง ชุมพร กระบี่ ยะลา ระนอง และนครศรีธรรมราช) จำนวน 423 ไร่ การระบาดลดลง 37 ไร่ พื้นที่ระบาด 2 จังหวัด (จันทบุรี และยะลา) จำนวน 156 ไร่ การระบาดคงที่	- หากพบการระบาดของโรคใบจุด ให้ตัดแต่งกิ่งหรือใบที่เป็นโรคนำออกไปทำลายนอกแปลง หากพบการระบาดรุนแรงให้ใช้สารป้องกันกำจัดโรคพืช
ลำไย	1. โรครุ่ยไม้กวาด 2. โรคราดำ 3. เพลี้ยแป้ง 4. มวนลำไย	พื้นที่ระบาด 1 จังหวัด (จันทบุรี) จำนวน 643 ไร่ การระบาดเพิ่มขึ้น 9 ไร่ พื้นที่ระบาด 2 จังหวัด (ระยอง และจันทบุรี) จำนวน 136 ไร่ การระบาดเพิ่มขึ้น 12 ไร่ พื้นที่ระบาด 2 จังหวัด (ระยอง และจันทบุรี) จำนวน 16 ไร่ การระบาดคงที่ พื้นที่ระบาด 1 จังหวัด (เลย) จำนวน 37 ไร่ การระบาดคงที่	- ตัดแต่งกิ่งลำไยไม่ให้ต้นหนาจนเกินไป จับตัวเต็มวัยตัวอ่อน และไข่ไปทำลาย ถ้าพบระบาดปริมาณมากใช้ยาฆ่าแมลง โดยพ่นในช่วงเวลาที่ลำไยกำลังเกิดช่อดอกและติดผล - หากพบต้นลำไยที่เป็นโรครุ่ยไม้กวาดให้ตัดกิ่งลำไยออกไปทิ้งนอกแปลง แล้วเผาทำลายในทันที และพ่นต้นลำไยด้วยสารป้องกันกำจัดโร 2 ครั้ง

8. สถานการณ์โรคระบาดสัตว์

8.1 โรคพิษสุนัขบ้า (ข้อมูล ณ วันที่ 20 มิ.ย. 64)

สถานการณ์โรคพิษสุนัขบ้าในสัตว์ระหว่างวันที่ 1 ตุลาคม 2561 – 19 มิถุนายน 2564 มีรายงานพบโรคทั้งหมด 35 จังหวัด 179 จุด ปัจจุบันยังคงประกาศเขตโรคระบาดสัตว์ 8 จุด ในพื้นที่ 6 จังหวัด ได้แก่ พระนครศรีอยุธยา จันทบุรี ปราจีนบุรี ชลบุรี ร้อยเอ็ด และสงขลา ทั้งนี้ กรมปศุสัตว์ได้เร่งดำเนินการป้องกันควบคุมโรคทุกจุดเกิดโรค โดยฉีดวัคซีนรอบจุดเกิดโรคในสัตว์กลุ่มเสี่ยงทุกตัวในรัศมี 5 กม. รอบจุดเกิดโรคได้ รวมทั้งเร่งรัดควบคุมจำนวนประชากรสัตว์พาหะนำโรคที่สำคัญ (สุนัขและแมว) ทำให้มีจำนวนคงที่หรือลดลงเพื่อลดความเสี่ยงของการแพร่เชื้อโรค โดยการผ่าตัดทำหมัน

8.2 โรคปากและเท้าเปื่อย ประจำปี 31 พ.ค. 64

วันนี้ ไม่มีรายงานพบสัตว์ป่วยด้วยอาการโรคปากและเท้าเปื่อย ดังนี้

ที่	วันที่เริ่มป่วย	ชนิดสัตว์ *กรร1	จังหวัด	อำเภอ	ตำบล	หมู่	ประวัติวัคซีน	ป่วย	ตาย	เสี่ยง	ผลตรวจ
-ไม่มี-											

ตารางแสดงสถานการณ์โรคปากและเท้าเปื่อยสะสมปี 2564 การกระจายและการเปรียบเทียบ

จังหวัดที่สถานะโรคนั้นยังไม่สงบ (จำนวนสถานะควบคุมโรค/เฝ้าระวังโรค)		นครปฐม (4/0) นครราชสีมา(3/9) สระบุรี(2/0) ลำพูน(1/0) มหาสารคาม(1/0) พังงา(1/0) นครสวรรค์(1/0) กระบี่(1/0) เชียงใหม่(0/2) นครศรีธรรมราช(0/1) หนองบัวลำภู(0/1) นครพนม(0/1)									
ช่วงเวลา	พบโรค (ครั้ง)	สัตว์ป่วย (ตัว)	ตาย (ตัว)	จังหวัด (จังหวัด)	สูงสุด 10 จังหวัดแรก (จำนวนครั้ง รายงานการพบโรค/จำนวนสัตว์ป่วยสะสม)						
30 วันย้อนหลัง	3	6	0	3	ลำพูน(1/3) กระบี่(1/2) พังงา(1/1)						
ปี 2564	12	173	2	8	นครราชสีมา(3/15) กระบี่(2/43) ลำพูน(2/7) เชียงใหม่(1/76) สระบุรี(1/19) เชียงราย(1/11) พังงา(1/1) นครศรีธรรมราช(1/1)						
ปี 2563	218	7,547	212	41	นครราชสีมา(34/455) สงขลา(19/818) นครศรีธรรมราช(17/376) ขอนแก่น(10/79) มหาสารคาม(9/265) สระบุรี(8/938) ลพบุรี(8/136) พิษณุโลก(8/8) ราชบุรี(7/789) ชัยภูมิ(7/156)						
รายงานผลการตรวจทางห้องปฏิบัติการ (ครั้ง)		Type A(0) Type O(7) Type O และ A(0) ไม่เก็บตัวอย่างรอยโรค (0) ไม่ทราบ Type(1) และรอผล Lab(4)									
ชนิดสัตว์ที่พบรายงานโรคตาม *กรร 1		โคนม(4/109) โคเนื้อ(8/64) กระบือ(0/0) แพะนม(0/0) สุกร(0/0) ไม่ทราบ(0/0)									

หมายเหตุ : *กรร1 คือ รายงานการเกิดโรคระบาดสัตว์เบื้องต้น

8.3 โรคลัมปีสกิน (ช่วงวันที่ 28 พ.ค.- 6 มิ.ย. 2564)

พบการระบาดของสะสมรวม 44 จังหวัด 407 อำเภอ สัตว์ป่วยตาย 248 อำเภอ ทั้งประเทศมีอัตราการป่วยเฉลี่ย 2.3% และ อัตราสัตว์ตายเฉลี่ย 0% สัปดาห์นี้พบการระบาดในพื้นที่ 35 จังหวัด สัตว์ป่วย 5,044 ตัว สัตว์ตาย 143 ตัว รายละเอียดดังนี้

พบการระบาด	(จำนวนสัตว์ป่วย/จำนวนสัตว์ตาย) ของสัปดาห์
โคเนื้อ	ลพบุรี(4/0) สระบุรี(9/0) สมุทรปราการ(4/0) ปราจีนบุรี(1/0) ชัยภูมิ(12/1) นครราชสีมา(19/0) บุรีรัมย์(38/0) ยโสธร(1,472/25) อำนาจเจริญ(304/20) อุบลราชธานี(678/1) ขอนแก่น(1/2) บึงกาฬ(2/0) มหาสารคาม(2/2) มุกดาหาร(28/0) เลย(3/0) สกลนคร(803/80) หนองคาย(1,085/8) หนองบัวลำภู(8/0) เชียงราย(7/0) น่าน(9/0) พะเยา(2/0)แพร่(1/0) ตาก(39/0) พิษณุโลก(0/3) เพชรบูรณ์(9/1) สุโขทัย (2/0) อุทัยธานี(2/0) กาญจนบุรี(5/0) นครปฐม(33/0) ประจวบคีรีขันธ์(230/0) เพชรบุรี(9/0) ราชบุรี(3/0) ชุมพร(3/0)
โคนม	ลพบุรี(11/0) สระบุรี(43/0) สกลนคร(60/0) หนองบัวลำภู(2/0) สุโขทัย(1/0) กาญจนบุรี(1/0) นครปฐม(15/0) ประจวบคีรีขันธ์(44/0)
กระบือ	สกลนคร(29/0) พิษณุโลก(11/0)

มาตรการควบคุมโรค กรมปศุสัตว์ได้ดำเนินการประชาสัมพันธ์เกษตรกรให้รับรู้ลักษณะของโรคและสถานการณ์การระบาดของโรคแก่เกษตรกรเพื่อเฝ้าระวังโรค ตลอดจนควบคุมโรคและแมลงพาหะโดยเร็ว รวมถึงขอความร่วมมือเกษตรกรและหน่วยงานที่เกี่ยวข้องควบคุมการเคลื่อนย้าย โดยเฉพาะในพื้นที่เสี่ยง ได้แก่ แหล่งรวมสัตว์ และตลาดนัดค้าสัตว์ รวมทั้งช่องทางการนำเข้าสัตว์ตามแนวชายแดน โดยให้เข้มงวดการตรวจโรคในโค กระบือ ที่เคลื่อนย้ายผ่านจุดตรวจทุกตัว และงดการซื้อขายโค กระบือที่มาจากแหล่งที่เกิดโรค หรือจากพื้นที่ในรัศมี 50 กิโลเมตรรอบจุดเกิดโรค

8.4 โรคสัตว์ปีกป่วยตายผิดปกติ 2 ครั้ง ที่จังหวัดสระบุรี และจังหวัดพะเยา

8.5 โรคระบาดสัตว์ในต่างประเทศ (ช่วงวันที่ 1-7 พฤษภาคม 2564) พบการระบาด 26 ครั้ง ดังนี้

- โรคอหิวาต์แอฟริกาในสุกร 21 ครั้ง แบ่งเป็น
 - ในสุกร 5 ครั้ง ที่ประเทศโรมาเนีย เกาหลีใต้ และจีน
 - ในหมูป่า 16 ครั้ง ที่ประเทศลัตเวีย รัสเซีย มอลโดวา และฮังการี
- โรคไข้หวัดนก 4 ครั้งในนก ที่ประเทศบัลแกเรีย(1) ประเทศโรมาเนีย(1) ประเทศเยอรมัน(1) และประเทศมาลี(1)
 - ในนก 2 ครั้ง ที่ประเทศโรมาเนีย และสโลวาเกีย
 - ในอีกา 1 ครั้ง ที่ประเทศรัสเซีย
- โรคระบาดสัตว์อื่นๆ 1 ครั้ง ได้แก่ โรค Anthrax 1 ครั้งในกระบือ ที่ประเทศคองโก