



รายงานสถานการณ์ภัยพิบัติด้านการเกษตร  
วันที่ 16 สิงหาคม 2564 (เวลา 15.00 น.)

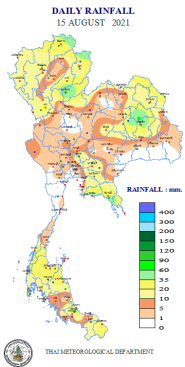
1. สภาพอากาศ

1.1 พยากรณ์อากาศประจำวัน เวลา 12.00 น.

ลมตะวันออกเฉียงใต้พัดปกคลุมอ่าวไทย ภาคตะวันออก และภาคตะวันออกเฉียงเหนือตอนล่าง ในขณะที่มรสุมตะวันตกเฉียงใต้ยังคงพัดปกคลุมทะเลอันดามัน ประเทศไทย และอ่าวไทย ประกอบกับยังคงมีหย่อมความกดอากาศต่ำปกคลุมประเทศเวียดนามตอนบน ลักษณะเช่นนี้ทำให้ประเทศไทยมีฝนฟ้าคะนอง และมีฝนตกหนักบางแห่งในภาคเหนือ และภาคใต้ฝั่งตะวันตก ขอให้ประชาชนบริเวณพื้นที่เสี่ยงภัยดังกล่าว ระวังอันตรายจากฝนตกหนักและฝนที่ตกสะสม ซึ่งอาจทำให้เกิดน้ำท่วมฉับพลันและน้ำป่าไหลหลากได้

สำหรับคลื่นลมบริเวณทะเลอันดามันมีคลื่นสูง 1-2 เมตร บริเวณที่มีฝนฟ้าคะนองคลื่นสูงมากกว่า 2 เมตร ขอให้ชาวเรือบริเวณดังกล่าวเดินเรือด้วยความระมัดระวังบริเวณที่มีฝนฟ้าคะนอง

1.2 ปริมาณน้ำฝน เวลา 07.00 น. วันที่ 15 ส.ค. 64 ถึง เวลา 07.00 น. วันที่ 16 ส.ค. 64



ที่	อำเภอ	จังหวัด	ปริมาณฝน (มม.)	ความรุนแรง
1	อ.เมือง	กาฬสินธุ์	68.3	ฝนตกหนัก
2	อ.เมือง	อุดรธานี	66.2	ฝนตกหนัก
3	อ.ทุ่งช้าง	น่าน	49.7	ฝนตกหนัก
4	อ.เมือง	ร้อยเอ็ด	44.2	ฝนตกหนัก
5	อ.เมือง	บึงกาฬ	43.5	ฝนตกหนัก

ฝนตกหนักมาก (>90 มม.) ฝนตกหนัก (35.1-90 มม.) ฝนตกปานกลาง (10.1-35.0 มม.) ฝนตกเล็กน้อย (0.1-10.0 มม.) ไม่มีฝน (0 มม.)

(ข้อมูลจากสำนักสื่อสารและเทคโนโลยีสารสนเทศ กรมอุตุนิยมวิทยา)

2. สถานการณ์น้ำ (ข้อมูล ณ วันที่ 16 ส.ค. 64)

2.1 สภาพน้ำในอ่างเก็บน้ำ

สภาพน้ำในอ่างเก็บน้ำขนาดใหญ่และขนาดกลาง (447 แห่ง) ปริมาณน้ำในอ่างฯ 38,531 ล้าน ลบ.ม. คิดเป็นร้อยละ 51 (ปริมาณน้ำใช้การได้ 14,602 ล้าน ลบ.ม. คิดเป็นร้อยละ 28) ปริมาณน้ำในอ่างฯ เทียบกับปี 2563 (33,752 ล้าน ลบ.ม.คิดเป็นร้อยละ 44) มากกว่าปี 2563 จำนวน 4,779 ล้าน ลบ.ม. ปริมาณน้ำไหลลงอ่างฯ 167.41 ล้าน ลบ.ม. ปริมาณน้ำระบาย 95.98 ล้าน ลบ.ม. สามารถรับน้ำได้อีก 37,537 ล้าน ลบ.ม.

สภาพน้ำในอ่างเก็บน้ำขนาดใหญ่ ปริมาณน้ำในอ่างฯ 36,123 ล้าน ลบ.ม. คิดเป็นร้อยละ 51 (ปริมาณน้ำใช้การได้ 12,580 ล้าน ลบ.ม. คิดเป็นร้อยละ 27) ปริมาณน้ำในอ่างฯ เทียบกับปี 2563 (31,849 ล้าน ลบ.ม. คิดเป็นร้อยละ 45) มากกว่าปี 2563 จำนวน 4,274 ล้าน ลบ.ม. ปริมาณน้ำไหลลงอ่างฯ จำนวน 151.93 ลบ.ม. ปริมาณน้ำระบายจำนวน 73.96 ล้าน ลบ.ม. สามารถรับน้ำได้อีก 34,804 ล้าน ลบ.ม.

ภาค	ขนาดใหญ่						ขนาดกลาง						รวม						รับได้อีก (ล้าน ม. <sup>3</sup> )
	จำนวน (แห่ง)	ความจุ ที่ รณก.	ปริมาณน้ำ				จำนวน (แห่ง)	ความจุ ที่ รณก.	ปริมาณน้ำ				จำนวน (แห่ง)	ความจุ ที่ รณก.	ปริมาณน้ำ				
			ในอ่างฯ	% รณก.	ใช้การ	% ใช้การ			ในอ่างฯ	% รณก.	ใช้การ	% ใช้การ			ในอ่างฯ	% รณก.	ใช้การ	% ใช้การ	
เหนือ	8	24,825	8,410	34	1,665	9	75	1,001	399	40	300	33	83	25,825	8,809	34	1,965	10	17,017
ตอน.	12	8,368	3,628	43	1,977	29	218	1,999	972	49	822	44	230	10,367	4,600	44	2,800	33	5,768
กลาง	3	1,419	180	13	120	9	22	369	151	41	127	37	25	1,788	331	19	247	15	1,457
ตะวันตก	2	26,605	18,261	69	4,984	37	7	140	88	62	79	60	9	26,745	18,349	69	5,063	38	8,396
ตะวันออก	6	1,515	702	46	602	43	51	964	459	48	407	45	57	2,479	1,161	47	1,009	43	1,318
ใต้	4	8,194	4,943	60	3,232	50	39	668	339	51	287	47	43	8,863	5,282	60	3,519	50	3,581
รวม	35	70,926	36,123	51	12,580	27	412	5,141	2,408	47	2,022	43	447	76,068	38,531	50	14,602	28	37,537

(หน่วย : ล้าน ลบ.ม.)

อ่างเก็บน้ำภูมิพล สิริกิติ์ แคว้นน้อยฯ และป่าสักชลสิทธิ์ รวม 4 อ่างฯ มีปริมาณน้ำในอ่างฯ 8,210 ล้าน ลบ.ม. คิดเป็นร้อยละ 33 (ปริมาณน้ำใช้การได้ 1,514 ล้าน ลบ.ม. คิดเป็นร้อยละ 8) ปริมาณน้ำไหลลงอ่างฯ 24.65 ล้าน ลบ.ม. ปริมาณน้ำระบาย 28.77 ล้าน ลบ.ม. สามารถรับน้ำได้อีก 16,661 ล้าน ลบ.ม.

อ่างเก็บน้ำ	ปริมาณน้ำในอ่างฯ		ปริมาณน้ำใช้การได้		ปริมาณน้ำไหลลงอ่างฯ		ปริมาณน้ำระบาย		ปริมาณน้ำ รับได้อีก
	ปริมาณน้ำ	% ความจุอ่างฯ	ปริมาณน้ำ	% น้ำใช้การ	วันนี้	เมื่อวาน	วันนี้	เมื่อวาน	
ภูมิพล	4,444	33	644	7	5.94	5.96	7.00	7.00	9,018
สิริกิติ์	3,460	36	610	9	15.89	14.27	13.99	13.80	6,050
ภูมิพล+สิริกิติ์	7,904	34	1,254	8	21.83	20.23	20.99	20.80	15,068
แคว้นน้อยฯ	250	27	207	23	2.82	3.02	5.62	5.62	689
ป่าสักชลสิทธิ์	56	6	53	6	0.00	0.00	2.16	2.16	904
รวมทั้งหมด	8,210	33	1,514	8	24.65	23.25	28.77	28.58	16,661

(หน่วย : ล้าน ลบ.ม.)

อ่างเก็บน้ำขนาดใหญ่ที่มีปริมาณน้ำใช้การอยู่ในเกณฑ์ น้อยกว่าหรือเท่ากับร้อยละ 30 ของความจุอ่างฯ จำนวน 13 อ่างฯ ได้แก่ อ่างฯภูมิพล (7%) อ่างฯสิริกิติ์ (9%) อ่างฯแม่กวางอุดมธารา (9%) อ่างฯกึ่งคอกหมา (24%) อ่างฯแคว้นน้อยบำรุงแดน (23%) อ่างฯน้ำพุ (29%) อ่างฯอุบลรัตน์ (9%) อ่างฯป่าสักชลสิทธิ์ (6%) อ่างฯทับเสลา (10%) อ่างฯกระเสียว (20%) อ่างฯศรีนครินทร์ (26%) อ่างฯคลองสิียด (8%) และอ่างฯบางพระ (25%)

## 2.2 สภาพน้ำท่า

แม่น้ำปิง แม่น้ำวัง แม่น้ำยม แม่น้ำน่าน แม่น้ำมูล แม่น้ำพระสทิง แม่น้ำท่าตะเภา ปริมาณน้ำอยู่ในเกณฑ์น้ำน้อย

แม่น้ำบางปะกง แม่น้ำตาปี แม่น้ำโก-ลก ปริมาณน้ำอยู่ในเกณฑ์ปกติ

แม่น้ำเจ้าพระยา สถานี C.2 ปริมาณน้ำไหลผ่าน 148 ลบ.ม./วินาที (เมื่อวาน 143 ลบ.ม./วินาที) ระดับน้ำ +16.82 ม.รทก. ต่ำกว่าตลิ่ง 9.38 ม. เชื่อนเจ้าพระยา สถานี C.13 ปริมาณน้ำไหลผ่าน 60 ลบ.ม./วินาที (เมื่อวาน 70 ลบ.ม./วินาที) ระดับน้ำเหนือเขื่อน +13.52 ม.รทก. (เมื่อวาน +13.59 ม.รทก.) ระดับน้ำท้ายเขื่อน +5.30 ม.รทก. (เมื่อวาน +5.31 ม.รทก.)

รับน้ำเข้าระบบส่งน้ำทุ่งฝั่งตะวันออก รวม 25 ลบ.ม./วินาที (เมื่อวาน 28 ลบ.ม./วินาที) โดยผ่านคลองชัยนาท-ป่าสัก (ปตร.มโนรมย์) 22 ลบ.ม./วินาที คลองชัยนาท-อยุธยา (ปตร.มหาราช) 2 ลบ.ม./วินาที

แม่น้ำป่าสัก เชื่อนพระรามหก 1 ลบ.ม./วินาที (เมื่อวาน 1 ลบ.ม./วินาที) รับน้ำเข้าคลองระพีพัฒน์ 21 ลบ.ม./วินาที (เมื่อวาน 21 ลบ.ม./วินาที) ผ่านคลองระพีพัฒน์แยกตก (ปตร.พระศรีศิลป์) 3 ลบ.ม./วินาที และผ่านคลองระพีพัฒน์แยกใต้ (ปตร.พระศรีเสาวภาค) 8 ลบ.ม./วินาที

รับน้ำเข้าระบบส่งน้ำทุ่งฝั่งตะวันตก รวม 62 ลบ.ม./วินาที (เมื่อวาน 61 ลบ.ม./วินาที) โดยผ่านคลองมะขามเฒ่าอุทุมพร (ปตร.มะขามเฒ่า-อุทุมพร) 6 ลบ.ม./วินาที แม่น้ำสุพรรณ (ปตร.พลเทพ) 26 ลบ.ม./วินาที แม่น้ำน้อย (ปตร.บรมธาตุ) 30 ลบ.ม./วินาที

อ.บางไทร สถานี C.29A ปริมาณน้ำไหลผ่านเฉลี่ย 70 ลบ.ม./วินาที (เมื่อวาน 73 ลบ.ม./วินาที)

## 2.3 คุณภาพน้ำ

กรมชลประทาน ติดตามตรวจสอบและเฝ้าระวังคุณภาพน้ำ (ค่าความเค็ม) ในแม่น้ำเจ้าพระยา

แม่น้ำ	จุดเฝ้าระวัง	ค่าความเค็ม (กรัม/ลิตร)						เกณฑ์	หมายเหตุ	
		10 ส.ค.64	11 ส.ค.64	12 ส.ค.64	13 ส.ค.64	14 ส.ค.64	15 ส.ค.64			16 ส.ค.64
เจ้าพระยา	ปากคลองสำแล จ.ปทุมธานี	0.17	0.18	0.17	0.17	0.16	0.16	0.16	ปกติ	- ค่าความเค็มของน้ำสำหรับการผลิตน้ำประปา เกณฑ์มาตรฐาน 0.50 กรัม/ลิตร
เจ้าพระยา	ทำนบกม.ทบุรี จ.นนทบุรี	0.30	0.31	0.35	0.31	0.29	0.29	0.29	ปกติ	- ค่าความเค็มของน้ำสำหรับการเกษตร ไม่เกิน 2 กรัม/ลิตร
เจ้าพระยา	ทำนบกม.ชลประทานสามเสน กทม.	0.35	0.38	0.48	0.36	0.30	0.32	0.30	ปกติ	

(ที่มา: ฝ่ายตะกอนและคุณภาพน้ำ ส่วนอุทกวิทยา สำนักบริหารจัดการน้ำและอุทกวิทยา)

## 2.4 สถานการณ์น้ำโขง

สถานี	ระดับตลิ่ง	ระดับน้ำ 15 ส.ค. 64	+ สูงกว่าตลิ่ง - ต่ำกว่าตลิ่ง
อ.เชียงแสน จ.เชียงราย	12.80	3.44	-9.36
อ.เชียงคาน จ.เลย	16.00	7.71	-8.29
อ.เมือง จ.หนองคาย	12.20	4.62	-7.58
อ.เมือง จ.นครพนม	12.00	5.62	-6.38
อ.เมือง จ.มุกดาหาร	12.50	5.54	-6.96
อ.โขงเจียม จ.อุบลราชธานี	14.50	6.40	-8.10

หมายเหตุ ข้อมูลจาก [www.drv.go.th](http://www.drv.go.th)

## 3. การปฏิบัติการฝนหลวง

กรมฝนหลวงและการบินเกษตร เริ่มปฏิบัติการฝนหลวงประจำปี 2564 ตั้งแต่วันที่ 1 กุมภาพันธ์ 2563 โดยปัจจุบันจัดตั้งหน่วยปฏิบัติการ จำนวน 13 หน่วย ได้แก่ หน่วยปฏิบัติการจังหวัดเชียงใหม่ ตาก พิษณุโลก ลพบุรี กาญจนบุรี ขอนแก่น สุรินทร์ อุบลราชธานี นครราชสีมา สระแก้ว หัวหิน จ.ประจวบคีรีขันธ์ สุราษฎร์ธานี และจังหวัดสงขลา

พื้นที่ขอรับบริการฝนหลวง (วันที่ 1-15 สิงหาคม 2564)

ภาค	จังหวัดที่ขอรับบริการ
เหนือ	กำแพงเพชร(1) ลำปาง(4) พิจิตร(2) เพชรบูรณ์(1) พะเยา(2) เชียงใหม่(3) แพร่(1) ตาก(3) ลำพูน(1) แม่ฮ่องสอน(1)
กลาง	กาญจนบุรี(1) นครสวรรค์(7) ลพบุรี(2) สระบุรี(1) สุพรรณบุรี(3) อุทัยธานี(2) ชัยนาท(2)
ตะวันออกเฉียงเหนือ	กาฬสินธุ์(4) ขอนแก่น(8) นครพนม(1) นครราชสีมา(11) บุรีรัมย์(5) มหาสารคาม(2) ยโสธร(1) ร้อยเอ็ด(5) ศรีสะเกษ(8) สุรินทร์(2) หนองคาย(9) หนองบัวลำภู(2) อำนาจเจริญ(1) อุตรดิตถ์(5) อุบลราชธานี(5) สกลนคร(2) ชัยภูมิ(2) มุกดาหาร(2) เลย(1)
ตะวันออก	ฉะเชิงเทรา(3) ชลบุรี(2) นครนายก(1) ระยอง(1) สระแก้ว(5) จันทบุรี(1)
ใต้	นครศรีธรรมราช(3) ประจวบคีรีขันธ์(5) เพชรบุรี(3) สุราษฎร์ธานี(1) พัทลุง(1) ราชบุรี(1)
รวม	48 จังหวัด (141 อำเภอ)

สรุปผลการปฏิบัติการฝนหลวงประจำวันที่ 15 สิงหาคม 2564

หน่วยปฏิบัติการ	จำนวนเที่ยวบิน (เที่ยว)	จังหวัดที่มีรายงานฝนตก
1. เชียงใหม่	3	1.ภารกิจป้องกันและแก้ไขปัญหาภัยแล้ง มีฝนตกเล็กน้อยบริเวณพื้นที่การเกษตร จ.แม่ฮ่องสอน(พาย) จ.พะเยา(เมืองพะเยา ดอกคำใต้) 2.ภารกิจเติมน้ำต้นทุนให้เขื่อนกักเก็บน้ำ บริเวณพื้นที่ลุ่มรับน้ำเขื่อนแม่กวงอุดมธารา จ.เชียงใหม่ อ่างเก็บน้ำแม่ต๋ำ จ.พะเยา
2. ตาก	0	ไม่ปฏิบัติการฝนหลวง เนื่องจากมีกลุ่มเมฆฝนเคลื่อนเข้าสนามบิน ท้องฟ้าปิดและฝนตกหนักเป็นระยะ ประกอบกับพื้นที่เป้าหมายมีฝนตก และกลุ่มเมฆสลายตัว
3. พิษณุโลก	1	1.ภารกิจป้องกันและแก้ไขปัญหาภัยแล้ง มีฝนตกเล็กน้อยบริเวณพื้นที่การเกษตร จ.เพชรบูรณ์(เมือง) 2.ภารกิจเติมน้ำต้นทุนให้เขื่อนกักเก็บน้ำ บริเวณพื้นที่ลุ่มรับน้ำอ่างเก็บน้ำห้วยนา จ.เพชรบูรณ์
4. ลพบุรี	3	1.ภารกิจป้องกันและแก้ไขปัญหาภัยแล้ง มีฝนตกเล็กน้อยถึงปานกลางบริเวณพื้นที่การเกษตร จ.อุทัยธานี (บ้านไร่ ลานสัก) จ.นครสวรรค์(แม่วงก์ แม่เปิน ชุมตาบง) จ.สระบุรี(เมือง หนองแขง หนองแค วิหารแดง เฉลิมพระเกียรติ แก่งคอย วังม่วง มวกเหล็ก เส้าไห้ บ้านหมอ) จ.ลพบุรี(พัฒนานิคม ชัยบาดาล ท่าหลวง) จ.พระนครศรีอยุธยา(ภาชี ท่าเรือ) 2.ภารกิจเติมน้ำต้นทุนให้เขื่อนกักเก็บน้ำ บริเวณพื้นที่ลุ่มรับน้ำเขื่อนป่าสักชลสิทธิ์ จ.ลพบุรี อ่างเก็บน้ำ มวกเหล็ก จ.สระบุรี อ่างเก็บน้ำทับเสลา จ.อุทัยธานี อ่างเก็บน้ำคลองโพธิ์ จ.นครสวรรค์
5. กาญจนบุรี	0	ไม่ปฏิบัติการฝนหลวง เนื่องจากมีเมฆชั้นกลาง ชั้นสูง ปกคลุมเต็มท้องฟ้า

หน่วยปฏิบัติการฯ	จำนวนเที่ยวบิน (เที่ยว)	จังหวัดที่มีรายงานฝนตก
6. ขอนแก่น	1	ภารกิจป้องกันและแก้ไขปัญหาภัยแล้งฝนตกเล็กน้อย บริเวณพื้นที่การเกษตร จ.ขอนแก่น(แขวงน้อย แขวงใหญ่ พล หนองสองห้อง เปือยน้อย โนนศิลา ชนบท บ้านไผ่ บ้านแฮด เมือง) จ.มหาสารคาม(เชียงยืน กุดรัง โกสุมพิสัย ชื่นชม) จ.กาฬสินธุ์(ยางตลาด ห้วยเม็ก)
7. อุบลราชธานี	0	ไม่ปฏิบัติการฝนหลวง เนื่องจากอากาศมีเสถียรภาพประกอบกับเมฆชั้นกลาง-ชั้นสูงปกคลุมตลอดทั้งวัน ส่งผลให้เมฆมีความชื้นในพื้นที่เป้าหมายไม่พัฒนาตัว
8. นครราชสีมา	2	ภารกิจป้องกันและแก้ไขปัญหาภัยแล้ง มีฝนตกเล็กน้อยถึงปานกลางบริเวณพื้นที่การเกษตร จ.ชัยภูมิ (เนินสง่า คอนสวรรค์ เมือง) จ.นครราชสีมา(สีคิ้ว สูงเนิน ขามทะเลสอ โนนไทย โนนสูง ด่านขุนทด บัวลาย บัวใหญ่ สีดา ขามสะแกแสง คง บ้านเหลื่อม แก้งสนามนาง เมือง)
9. สุรินทร์	3	ภารกิจป้องกันและแก้ไขปัญหาภัยแล้ง มีฝนตกเล็กน้อยถึงปานกลางบริเวณพื้นที่การเกษตร จ.บุรีรัมย์ (ประโคนชัย พลับพลาชัย กระสัง) จ.สุรินทร์(ชุมพลบุรี เมือง) จ.มหาสารคาม(พยัคฆภูมิพิสัย นาคุณ วาปีปทุม แกดคำ) จ.ร้อยเอ็ด(จตุรพักตรพิมาน เมืองสรวง อาจสามารถ เมือง เกษตรวิสัย ปทุมรัตต์)
10. สระแก้ว	0	ไม่ปฏิบัติการฝนหลวง เนื่องจากสภาพอากาศปิด มีฝนตกบริเวณสนามบินและโดยรอบตลอดวัน
11. หัวหิน	0	ไม่ปฏิบัติการฝนหลวง เนื่องจากมีเมฆชั้นกลางปกคลุมเต็มท้องฟ้าตลอดทั้งวันและลมที่ระดับปฏิบัติการมีกำลังแรง ส่งผลให้เมฆในพื้นที่เป้าหมายสลายตัวเร็ว
12. สุราษฎร์ธานี	0	ไม่ปฏิบัติการฝนหลวง เนื่องจากเครื่องบินกองทัพอากาศตรวจซ่อมพิเศษประจำสัปดาห์
13. สงขลา	0	ไม่ปฏิบัติการฝนหลวง เนื่องจากเมฆชั้นกลาง-เมฆ ชั้นสูงปกคลุมบริเวณพื้นที่เป้าหมายตลอดทั้งวัน ประกอบกับช่วงบ่ายมีแจ้งเตือนสภาพอากาศและมีฝนตก บริเวณสนามบินและพื้นที่ใกล้เคียง
รวม	33	

#### สรุปผลรวมปฏิบัติการตั้งแต่เริ่มตั้งหน่วยปฏิบัติการฝนหลวง (วันที่ 1 กุมภาพันธ์ – 15 สิงหาคม 2564)

ขึ้นปฏิบัติการฝนหลวง จำนวน 169 วัน มีวันฝนตกจากการปฏิบัติการฝนหลวงคิดเป็นร้อยละ 94.37 ขึ้นปฏิบัติงาน จำนวน 3,264 เที่ยวบิน (4,831:46 ชั่วโมงบิน) ปริมาณการใช้น้ำฝนหลวง 2,889,575 ตัน พลุสารพัดความชื้นโซเดียมคลอไรด์ จำนวน 241 นัด พลุสารพัดความชื้นแคลเซียมคลอไรด์ จำนวน 241 นัด พลุซิลเวอร์ไอโอไดด์สำหรับภารกิจปฏิบัติการฝนหลวง จำนวน 926 นัด จังหวัดที่มีรายงานฝนตก รวม 64 จังหวัด ได้แก่ จังหวัดเชียงใหม่ เชียงราย ลำปาง ลำพูน พะเยา แพร่ ตาก แม่ฮ่องสอน อุตรดิตถ์ กำแพงเพชร พิษณุโลก นครสวรรค์ พิจิตร เพชรบูรณ์ สุโขทัย อุทัยธานี ชัยนาท อ่างทอง ลพบุรี สิงห์บุรี สระบุรี พระนครศรีอยุธยา กาฬสินธุ์ ขอนแก่น ชัยภูมิ นครราชสีมา นครพนม มุกดาหาร บุรีรัมย์ ยโสธร มหาสารคาม ศรีสะเกษ สกลนคร ร้อยเอ็ด เลย สุรินทร์ อุตราธานี อุบลราชธานี หนองบัวลำภู อำนาจเจริญ กาญจนบุรี สุพรรณบุรี ฉะเชิงเทรา ชลบุรี นครนายก ระยอง จันทบุรี สระแก้ว ปราจีนบุรี เพชรบุรีราชบุรี ประจวบคีรีขันธ์ ชุมพร พัทลุง นครศรีธรรมราช กระบี่ ตรัง หนองสงขลา นราธิวาส และจังหวัดสุราษฎร์ธานี

#### 4. การให้ความช่วยเหลือเฉพาะหน้า

เตรียมเครื่องสูบน้ำเคลื่อนที่ เพื่อช่วยเหลือในช่วงฤดูฝน ปี 2563 จำนวน 2,138 เครื่อง สนับสนุนเพื่อช่วยเหลือพื้นที่นาปีนาปรัง พืชไร่ อุบลโคกบรีโคก และสถานการณ์อุทกภัย จำนวน 230 เครื่อง แบ่งเป็น

- ช่วยเหลือพื้นที่ข้าวนาปีและพืชไร่ จำนวน 97 เครื่อง ในพื้นที่ 13 จังหวัด
- ช่วยเหลือพื้นที่ข้าวนาปรัง จำนวน 51 เครื่อง ในพื้นที่ 7 จังหวัด
- ช่วยเหลือเพื่อการอุปโภค-บริโภค จำนวน 82 เครื่อง ในพื้นที่ 12 จังหวัด

เตรียมความพร้อมสนับสนุนรถยนต์บรรทุกน้ำ รวมทั้งหมด 503 คัน (ภาคเหนือ 93 คัน ภาคตะวันออกเฉียงเหนือ 77 คัน ภาคกลาง ภาคตะวันออก และภาคตะวันตก 147 คัน ภาคใต้ 30 คัน) ศูนย์ปฏิบัติการเครื่องจักรกลและส่วนกลาง (นนทบุรี) 156 คัน

#### 5. ผลกระทบด้านการเกษตร (ข้อมูล ณ วันที่ 16 ส.ค. 64)

##### 5.1 อุทกภัย ช่วงภัยวันที่ 5 ก.ค.64 – ปัจจุบัน

ด้านพืช ได้รับผลกระทบ 8 จังหวัด ได้แก่ จังหวัดแม่ฮ่องสอน เชียงใหม่ ตาก เชียงราย พิษณุโลก อุตรดิตถ์ เลย และจันทบุรี เกษตรกร 3,957 ราย พื้นที่การเกษตรได้รับผลกระทบ 18,136 ไร่ แบ่งเป็น ข้าว 6,590 ไร่ พืชไร่ 11,166 ไร่ พืชสวนและอื่นๆ 379 ไร่ สำรวจพบความเสียหายแล้ว เกษตรกร 36 ราย พื้นที่ 133 ไร่ คิดเป็นเงิน 0.16 ล้านบาท ช่วยเหลือแล้ว เกษตรกร 8 ราย พื้นที่ 16 ไร่ วงเงิน 19,739 บาท

**ด้านประมง** ได้รับผลกระทบ 3 จังหวัด ได้แก่ จังหวัดตาก สระบุรี และจังหวัดตรัง เกษตรกร 453 ราย พื้นที่เพาะเลี้ยงสัตว์น้ำ ได้รับผลกระทบ (บ่อปลา) 408 ไร่ **สำรวจพบความเสียหายแล้ว** เกษตรกร 3 ราย พื้นที่ 8 ไร่ วงเงิน 33,800 บาท **ช่วยเหลือแล้ว** เกษตรกร 1 ราย พื้นที่ 4 ไร่ วงเงิน 14,788 บาท

**ด้านปศุสัตว์** ไม่ได้รับผลกระทบ

## 5.2 วิกฤตภัย ช่วงภัยวันที่ 4 ก.ค.64 – ปัจจุบัน

**ด้านพืช** ได้รับผลกระทบ 5 จังหวัด ได้แก่ จังหวัดแพร่ จันทบุรี ฉะเชิงเทรา ตราร และจังหวัดสุราษฎร์ธานี เกษตรกร 3,220 ราย พื้นที่การเกษตรได้รับผลกระทบ 9,437 ไร่ แบ่งเป็น พืชไร่ 118 ไร่ พืชสวนและอื่นๆ 9,319 ไร่ **สำรวจพบความเสียหายแล้ว** เกษตรกร 72 ราย พื้นที่ 205 ไร่ คิดเป็นเงิน 0.36 ล้านบาท **ช่วยเหลือแล้ว** เกษตรกร 2 ราย พื้นที่ 4 ไร่ วงเงิน 6,760 บาท

**ด้านประมง และด้านปศุสัตว์** ไม่ได้รับผลกระทบ

## 5.3 ฝนแล้ง/ฝนทิ้งช่วง ช่วงภัยวันที่ 15 พ.ค.64 – ปัจจุบัน

**ด้านพืช** ได้รับผลกระทบ 4 จังหวัด ได้แก่ จังหวัดเพชรบูรณ์ พิจิตร สิงห์บุรี และจังหวัดฉะเชิงเทรา เกษตรกร 8,125 ราย พื้นที่การเกษตรได้รับผลกระทบ 68,800 ไร่ แบ่งเป็น ข้าว 12,604 ไร่ พืชไร่ 56,189 ไร่ พืชสวนและอื่นๆ 7 ไร่ **สำรวจพบความเสียหายแล้ว** เกษตรกร 2,723 ราย พื้นที่ 27,348 ไร่ คิดเป็นเงิน 31.36 ล้านบาท

**ด้านประมง และด้านปศุสัตว์** ไม่ได้รับผลกระทบ

## 5.4 อุทกภัย วิกฤตภัย ช่วงภัยวันที่ 7 ก.พ. – 17 มิ.ย. 64

**ด้านพืช** ได้รับความเสียหาย 26 จังหวัด ได้แก่ จังหวัดเชียงราย กำแพงเพชร เชียงใหม่ แม่ฮ่องสอน สุโขทัย เพชรบูรณ์ ลำปาง น่าน ตาก พะเยา พิจิตร แพร่ เลย ศรีสะเกษ สระบุรี อ่างทอง สมุทรสงคราม สระแก้ว ปทุมธานี ราชบุรี เพชรบุรี ฉะเชิงเทรา จันทบุรี สุราษฎร์ธานี นครศรีธรรมราช และจังหวัดพัทลุง เกษตรกร 4,036 ราย พื้นที่ 13,517 ไร่ คิดเป็นเงิน 18.36 ล้านบาท **ช่วยเหลือแล้ว** เกษตรกร 4,026 ราย พื้นที่ 13,509 ไร่ วงเงิน 18.35 ล้านบาท

**ด้านประมง และด้านปศุสัตว์** ยังไม่ได้รับผลกระทบ

## 6. สถานการณ์ศัตรูพืชระบาด (ข้อมูล ณ วันที่ 4 ส.ค. 64)

ชนิดพืช	ศัตรูพืช	สถานการณ์	การดำเนินงาน
ข้าว	1.เพลี้ยกระโดดสีน้ำตาล 2. หนอนห่อใบข้าว 3. โรคไหม้ข้าว 4. แมลงสิง 5. หนอนกอข้าว 6. หนอนกัดใบข้าว 7. เพลี้ยไฟ	พื้นที่ระบาด 1 จังหวัด (น่าน) จำนวน 2 ไร่ การระบาดคงที่ 2 ไร่ พื้นที่ระบาด 3 จังหวัด (กระบี่ นครศรีธรรมราช และสงขลา) จำนวน 35 ไร่ การระบาดเพิ่มขึ้น 31 ไร่ พื้นที่ระบาด 9 จังหวัด (น่าน พะเยา แพร่ อุทัยธานี มุกดาหาร อุบลราชธานี จันทบุรี ปัตตานี และสงขลา) จำนวน 1,254 ไร่ การระบาดลดลง 34 ไร่ พื้นที่ระบาด 2 จังหวัด (สงขลา และสุราษฎร์ธานี) จำนวน 96 ไร่ การระบาดเพิ่มขึ้น 15 ไร่ พื้นที่ระบาด 1 จังหวัด (กระบี่) จำนวน 10 ไร่ การระบาดคงที่ พื้นที่ระบาด 1 จังหวัด (สงขลา) จำนวน 73 ไร่ การระบาดเพิ่มขึ้น 5 ไร่ พื้นที่ระบาด 5 จังหวัด (แพร่ ลำปาง อุทัยธานี สกลนคร และสงขลา) จำนวน 679 ไร่ การระบาดเพิ่มขึ้น 68 ไร่	- ประชาสัมพันธ์และเตือนการระบาดของศัตรูข้าว - ผลิตขยายเชื้อราไตรโคเดอร์มาและบิวเวอเรีย ผลิตและแจกจ่ายให้เกษตรกรในเขตพื้นที่และให้เกษตรกรสำรวจแปลงอย่างสม่ำเสมอ - แนะนำให้เกษตรกรงดหว่านปุ๋ยในอัตราที่มากเกินไป และให้เกษตรกรใช้พันธุ์ต้านทานโรคไหม้ข้าว - ประกาศเตือนการระบาดและประชาสัมพันธ์ให้เกษตรกรสำรวจติดตามสถานการณ์การเกิดโรคไหม้คอรวง และคำแนะนำวิธีการผลิตสารชีวภัณฑ์ในพื้นที่ที่พบการระบาดรุนแรงเป็นวงกว้าง - แนะนำให้เกษตรกรดูแลแปลงข้าวหลังหว่าน 7 วัน อย่าให้ขาดน้ำ และเมื่อพบเพลี้ยไฟตัวเต็มวัย 1-3 ตัวต่อต้น ในข้าวอายุ 6-7 วัน ให้นำน้ำเข้าแปลงนาจนระดับน้ำท่วมยอดข้าวทิ้งไว้ 1-2 วัน แต่หากพบการระบาดรุนแรงใช้สารกำจัดแมลง เช่น มาลาไธออน เซฟวิน เป็นต้น
มะพร้าว	1. หนอนหัวดำ	พื้นที่ระบาด 23 จังหวัด (กรุงเทพมหานคร จันทบุรี ฉะเชิงเทรา ชลบุรี ตรัง ระยอง สมุทรปราการ นครปฐม ประจวบคีรีขันธ์ เพชรบุรี ราชบุรี สมุทรสงคราม)	- ประชาสัมพันธ์ผ่านสื่อช่องทางต่างๆ ถ่ายทอดความรู้ และให้คำแนะนำเรื่องการป้องกันกำจัดศัตรูมะพร้าว รวมทั้งการดูแลสวนมะพร้าวให้สะอาดอย่างสม่ำเสมอ - ตัดทางใบมะพร้าวที่ถูกหนอนหัวดำ ทำลาย ไปเผาทิ้งนอกแปลง และเก็บเศษซากพืชไปเผาทำลาย

ชนิดพืช	ศัตรูพืช	สถานการณ์	การดำเนินงาน
	2. แมลงดำหนาม	สมุทรสาคร กระบี่ ชุมพร นครศรีธรรมราช นราธิวาส ปัตตานี พังงา ภูเก็ต สงขลา สตูล และสุราษฎร์ธานี) จำนวน 9,213 ไร่ การระบาดลดลง 222 ไร่ พื้นที่ระบาด 27 จังหวัด มหาสารคาม สกลนคร อุบลราชธานี กรุงเทพมหานคร จันทบุรี ฉะเชิงเทรา ชลบุรี ตราด ระยอง สมุทรปราการ นครปฐม ประจวบคีรีขันธ์ เพชรบุรี สมุทรสงคราม สมุทรสาคร กระบี่ ชุมพร ตรัง นครศรีธรรมราช ปัตตานี พังงา พัทลุง ภูเก็ต ยะลา สงขลา สตูล และจังหวัดสุราษฎร์ธานี) จำนวน 19,952 ไร่ การระบาดลดลง 335 ไร่	- ปล่อยแตนเบียนบราคอน (Bracon hebetor) เพื่อควบคุม การระบาดของหนอนหัวดำในพื้นที่ - ปล่อยแตนเบียนอะซีโคเตส (Asecodes hispinarum) เพื่อควบคุมการระบาดของแมลงดำหนามในพื้นที่ - ใช้กาดักฟีโรโมน ใช้ตาข่ายดักจับด้วงแรดในระยะตัวเต็มวัยมาทำลาย และทำกองล่อโดยใช้เชื้อราเมตาไรเซียม (Metarhizium anisopliae) เพื่อกำจัดด้วงแรด - โรสี้ขามะพร้าวจะเข้าทำลายอยู่ภายในช่วงผลมะพร้าวทำให้การพ่นสารฆ่าไรไม่สามรถโดนตัวได้โดยตรง ดังนั้นการป้องกันกำจัดให้เน้นพ่นสารฆ่าไรในระยะมะพร้าวติดจั่นจนถึงระยะผลขนาดเล็กห่างกันประมาณ 1 สัปดาห์ ซึ่งเป็นระยะที่โรสี้ขามะพร้าวเข้าทำลาย ใช้สารเคมีตามคำแนะนำของกรมวิชาการเกษตร โดยให้สลักกลุ่มสารฆ่าไรตามลักษณะกลไกการออกฤทธิ์โดย IRAC
	3. ด้วงแรด	พื้นที่ระบาด 23 จังหวัด (กรุงเทพมหานคร อ่างทอง จันทบุรี ฉะเชิงเทรา ชลบุรี ตราด ระยอง สมุทรปราการ สระแก้ว นครปฐม ประจวบคีรีขันธ์ เพชรบุรี ราชบุรี สมุทรสงคราม สมุทรสาคร ชุมพร นครศรีธรรมราช ปัตตานี ภูเก็ต ยะลา สงขลา สตูล และจังหวัดสุราษฎร์ธานี) จำนวน 7,818 ไร่ การระบาดลดลง 25 ไร่	
	4. ด้วงวง	พื้นที่ระบาด 12 จังหวัด (กรุงเทพมหานคร สมุทรสงคราม สมุทรปราการ ชลบุรี จันทบุรี ฉะเชิงเทรา ตราด ราชบุรี ชุมพร พังงา ปัตตานี และสุราษฎร์ธานี) จำนวน 1,001 ไร่ การระบาดคงที่	
	5. โรสี้ขา	พื้นที่ระบาด 9 จังหวัด (จันทบุรี ฉะเชิงเทรา ตราด นครปฐม ประจวบคีรีขันธ์ กระบี่ นครศรีธรรมราช สงขลา และจังหวัดสุราษฎร์ธานี) จำนวน 1,108 ไร่ การระบาดคงที่	
	6. หนอนกินใบมะพร้าว	พื้นที่ระบาด 2 จังหวัด (นราธิวาส และปัตตานี) จำนวน 944 ไร่ การระบาดคงที่	
ปาล์มน้ำมัน	1. ด้วงแรด	พื้นที่ระบาด 10 จังหวัด (ระยอง ชลบุรี ราชบุรี สงขลา สตูล ชุมพร พังงา นครศรีธรรมราช กระบี่ และสุราษฎร์ธานี) จำนวน 1,864 ไร่ การระบาดลดลง 3 ไร่	- รมรงค์ให้เกษตรกรดูแลสวนปาล์มให้สะอาด กำจัดวัชพืช เก็บเศษซากพืชไปเผาทำลาย และแนะนำใช้เชื้อราไตรโคเดอร์มา - ใช้กาดักฟีโรโมนและใช้ตาข่ายดักจับด้วงแรดในระยะตัวเต็มวัย และทำกองล่อโดยใช้เชื้อราเมตาไรเซียมกำจัดด้วงแรดและตัวหนอน
	2. โรคลำต้นเน่า	พื้นที่ระบาด 5 จังหวัด (สตูล ชุมพร สุราษฎร์ธานี กระบี่ และนครศรีธรรมราช) จำนวน 809 ไร่ การระบาดคงที่	- สำหรับต้นปาล์มน้ำมันที่ถูกด้วงแรดทำลายระยะรุนแรง ให้ใช้สารเคมีคาร์บาริล (เซฟวิน 85% ดับบลิวพี)
ยางพารา	1. โรครากขาว	พื้นที่ระบาด 9 จังหวัด (จันทบุรี สงขลา ชุมพร กระบี่ ภูเก็ต นราธิวาส ตรัง นครศรีธรรมราช และสุราษฎร์ธานี) จำนวน 1,103 ไร่ การระบาดเพิ่มขึ้น 1 ไร่	- ประชาสัมพันธ์และแจ้งเตือนการระบาด - ให้เกษตรกรขุดคูล้อมบริเวณต้นที่เป็นโรคกว้าง 30 ซม.ลึก 60 ซม. ไปทางหัวและท้ายในแนวเดียวกันข้างละ 2 ต้น และกิ่งกลางระหว่างแถวข้างเคียงกับแถวถัดไปทั้งสองข้าง เพื่อป้องกันการระบาด
	2. โรคใบร่วง	พื้นที่ระบาด 8 จังหวัด (ตรัง นครศรีธรรมราช พังงา นราธิวาส ปัตตานี พัทลุง สงขลา และสุราษฎร์ธานี) จำนวน 96,383 ไร่ การระบาดลดลง 53 ไร่	- ให้เกษตรกรใช้เชื้อราไตรโคเดอร์มา ฉีดพ่นบริเวณที่เกิดโรค เพื่อควบคุมการระบาดของโรครากขาว และโรคใบร่วง
มันสำปะหลัง	1. เพลี้ยแป้งมันสำปะหลัง	พื้นที่ระบาด 13 จังหวัด (แพร่ อุทัยธานี ขอนแก่น หนองบัวลำภู เลย มหาสารคาม นครราชสีมา ชัยภูมิ บุรีรัมย์ ระยอง ชลบุรี จันทบุรี และสระแก้ว) จำนวน 713 ไร่ การระบาดลดลง 58 ไร่	- รมรงค์ควบคุมศัตรูมันสำปะหลังโดยวิธีผสมผสานในพื้นที่ระบาดอย่างต่อเนื่อง - ผลิตขยายแตนเบียน Anagrus lopezi แมลงข้างปีกใส และเชื้อราไตรโคเดอร์มา เพื่อควบคุมศัตรูมันสำปะหลัง - ให้เกษตรกรไถพรวนดินหลายๆ ครั้ง เพื่อทำลายตัวหนอน และดักด้วงแมลงมูลหอย รวมทั้งใช้เชื้อราเมตาไรเซียมควบคุม

ชนิดพืช	ศัตรูพืช	สถานการณ์	การดำเนินงาน
	2. เพลี้ยแป้งมันสำปะหลัง สีชมพู  3. ไรแดงมันสำปะหลัง  4. เพลี้ยหอย  5. แมลงงูหนวด  6. โรคราใบต่าง มันสำปะหลัง	พื้นที่ระบาด 9 จังหวัด (อุทัยธานี นครราชสีมา อุบลราชธานี จันทบุรี ชลบุรี ปะจิมบุรี ระยอง สระแก้ว และเพชรบุรี) จำนวน 2604 ไร่ การระบาดเพิ่มขึ้น 40 ไร่  พื้นที่ระบาด 25 จังหวัด (นครสวรรค์ พะเยา พิษณุโลก เพชรบูรณ์ แพร่ ลำปาง ลำพูน อุทัยธานี กาฬสินธุ์ ขอนแก่น ชัยภูมิ นครราชสีมา บุรีรัมย์ มหาสารคาม มุกดาหาร เลย ศรีสะเกษ อำนาจเจริญ อุบลราชธานี ลพบุรี จันทบุรี ชลบุรี ระยอง กาญจนบุรี และราชบุรี) จำนวน 21,556 ไร่ การระบาดลดลง 827 ไร่  พื้นที่ระบาด 4 จังหวัด (นครราชสีมา ชัยภูมิ บุรีรัมย์ และชลบุรี) จำนวน 430 ไร่ การระบาดลดลง 68 ไร่  พื้นที่ระบาด 1 จังหวัด (ชลบุรี) จำนวน 2 ไร่ การระบาดคงที่  พื้นที่ระบาด 27 จังหวัด (จังหวัดนครสวรรค์ น่าน พิจิตร พิษณุโลก เพชรบูรณ์ อุทัยธานี อุตรดิตถ์ กาฬสินธุ์ ขอนแก่น ชัยภูมิ นครราชสีมา บุรีรัมย์ มหาสารคาม มุกดาหาร ร้อยเอ็ด อุบลราชธานี ชัยนาท ลพบุรี สระบุรี จันทบุรี ฉะเชิงเทรา ชลบุรี ระยอง สระแก้ว กาญจนบุรี เพชรบุรี และสุพรรณบุรี) จำนวน 199,932 ไร่ การระบาดลดลง 5,313 ไร่	- รมรงค์ควบคุมศัตรูมันสำปะหลังโดยวิธีผสมผสาน ในพื้นที่ระบาดอย่างต่อเนื่อง - สร้างการรับรู้ให้กับเจ้าหน้าที่ส่งเสริมการเกษตรและเกษตรกร เกี่ยวกับที่มา ความสำคัญ ปัจจัยที่มีผลต่อการระบาดของโรคใบ ด่างมันสำปะหลัง แนวทางเฝ้าระวัง และการป้องกันกำจัด - ผลิตขยายแตนเบียน Anagrus lopezi แมลงช้างปีกใส และ เชื้อราไตรโคเดอร์มา เพื่อควบคุมศัตรูมันสำปะหลัง - ให้เกษตรกรไถพรวนดินหลายๆ ครั้ง เพื่อทำลายตัวหนอน และ ดักด้แมลงงูหนวด รวมทั้งใช้เชื้อราเมตาไรเซียมควบคุม - สร้างการรับรู้ให้กับเจ้าหน้าที่ส่งเสริมการเกษตรและเกษตรกร เกี่ยวกับที่มา ความสำคัญ ปัจจัยที่มีผลต่อการระบาดของโรคใบ ด่างมันสำปะหลัง แนวทางเฝ้าระวัง และการป้องกันกำจัด
อ้อย	1. หนอนกออ้อย  2. ตัวงูหนวดยาว  3. จักจั่น	พื้นที่ระบาด 5 จังหวัด (พิษณุโลก อุตรดิตถ์ เลย สระแก้ว และชลบุรี) จำนวน 462 ไร่ การระบาดลดลง 6 ไร่  พื้นที่ระบาด 1 จังหวัด (ชลบุรี) จำนวน 5 ไร่ การระบาดคงที่  พื้นที่ระบาด 1 จังหวัด (กาญจนบุรี) จำนวน 828 ไร่ การระบาดคงที่	- ให้เกษตรกรทำการไถพรวนดินหลายๆ ครั้ง และใช้เชื้อรา บิวเวอเรียและเชื้อราเมตาไรเซียมควบคุม - ให้เกษตรกรปลูกอ้อยพันธุ์ต้านทานในฤดูปลูกต่อไปและให้ ชุดต่อที่ไม่ให้เป็นแหล่งเพาะพันธุ์ของตัวอ่อนหนอนกออ้อย
ข้าวโพด เลี้ยงสัตว์	1. หนอนเจาะลำต้น  2. หนอนกระทู้ข้าวโพด ลายจุด (fall armyworm)	พื้นที่ระบาด 4 จังหวัด (ลำปาง นครราชสีมา ยะลา และบุรีรัมย์) จำนวน 26 ไร่ การระบาดคงที่  พื้นที่ระบาด 29 จังหวัด ได้แก่ (ตาก น่าน พะเยา พิษณุโลก เพชรบูรณ์ อุทัยธานี อุตรดิตถ์ ขอนแก่น ชัยภูมิ นครราชสีมา บึงกาฬ เลย หนองบัวลำภู อุบลราชธานี พระนครศรีอยุธยา ลพบุรี จันทบุรี สระแก้ว กาญจนบุรี นครปฐม เพชรบุรี ราชบุรี ตรัง นราธิวาส ปัตตานี ยะลา สงขลา สตูล และสุราษฎร์ธานี) จำนวน 67,399 ไร่ การระบาดลดลง 9,321 ไร่	- จัดทีมเจ้าหน้าที่ติดตามสถานการณ์การระบาด - ให้คำแนะนำที่เหมาะสมแก่เจ้าหน้าที่ในพื้นที่ที่กำลัง ประสบปัญหาและพื้นที่ที่มีความเสี่ยงต่อการระบาด - ประชาสัมพันธ์แจ้งจังหวัดผ่านเว็บไซต์กรมส่งเสริม การเกษตร กองส่งเสริมการอารักขาพืชและจัดการดินปุ๋ย และแจ้งเตือนเฝ้าระวังหนอนกระทู้ fall armyworm
สับปะรด	1. เพลี้ยแป้ง	พื้นที่ระบาด 1 จังหวัด (ระยอง) จำนวน 12 ไร่ การระบาดลดลง 1 ไร่	- แนะนำให้เกษตรกรสำรวจและทำความสะอาดแปลง อย่างสม่ำเสมอ กำจัดวัชพืชข้างเคียง เพื่อทำลายพืชอาศัย - หากพบการระบาดของเพลี้ยแป้งระยะรุนแรง แนะนำ ให้ใช้สารเคมีตามคำแนะนำของกรมวิชาการเกษตร

ชนิดพืช	ศัตรูพืช	สถานการณ์	การดำเนินงาน
ทุเรียน	1. เพลี้ยไฟ 2. เพลี้ยแป้ง 3. โรครากเน่าโคนเน่า 4. หนอนเจาะผล	พื้นที่ระบาด 9 จังหวัด (จันทบุรี ตราด ระยอง กระบี่ ประจวบคีรีขันธ์ ชุมพร นครศรีธรรมราช ยะลา และ สุราษฎร์ธานี) จำนวน 591 ไร่ การระบาดลดลง 23 ไร่ พื้นที่ระบาด 6 จังหวัด (จันทบุรี ตราด ระยอง กระบี่ ชุมพร และยะลา) จำนวน 393 ไร่ การระบาดเพิ่มขึ้น 90 ไร่ พื้นที่ระบาด 11 จังหวัด (จังหวัดจันทบุรี ตราด ระยอง ประจวบคีรีขันธ์ เพชรบุรี กระบี่ ชุมพร นครศรีธรรมราช ปัตตานี ยะลา และสุราษฎร์ธานี) จำนวน 6,617 ไร่ การระบาดเพิ่มขึ้น 4 ไร่ พื้นที่ระบาด 7 จังหวัด (จังหวัดตราด กระบี่ ตรัง นครศรีธรรมราช ปัตตานี พังงา และสุราษฎร์ธานี) จำนวน 97 ไร่ การระบาดลดลง 7 ไร่	- เพลี้ยแป้ง ตัดส่วนที่พบเพลี้ยแป้งไปทำลาย หากพบการระบาดบริเวณผลทุเรียนให้ใช้น้ำพ่นบริเวณที่ถูกทำลาย - เพลี้ยไฟ หากพบเพลี้ยไฟจำนวนมากกว่าหรือเท่ากับ 1 ตัวต่อ 4 ดอก หรือ 1 ตัวต่อยอด ให้พ่นด้วยสารฆ่าแมลง - โรครากเน่าโคนเน่าทุเรียน แจกเตือนให้เกษตรกร หมั่นสำรวจสวนทุเรียน แนะนำให้ใช้เชื้อราไตรโคเดอร์มา - หนอนเจาะผลทุเรียน เมื่อพบรอยทำลายของหนอนให้ใช้ไม้หรือลวดแข็งเขี่ยตัวหนอนออกมาทำลาย ผลทุเรียนที่เน่าและร่วงเพราะถูกหนอนทำลายควรเก็บมาเผาไฟหรือฝัง ตัดแต่งผลทุเรียนที่มีจำนวนมากเกินไปโดยเฉพาผลที่อยู่ติดกันควรใช้กาบมะพร้าวหรือกิ่งไม้กั้นระหว่างผล เพื่อป้องกันไม่ให้ตัวเต็มวัยวางไข่หรือตัวหนอนเข้าทำลายหลบอาศัย อนุรักษ์ศัตรูธรรมชาติ
เงาะ	1. เพลี้ยไฟ 2. หนอนกินช่อดอก	พื้นที่ระบาด 2 จังหวัด (ระยอง และจันทบุรี) จำนวน 23 ไร่ การระบาดคงที่ พื้นที่ระบาด 1 จังหวัด (ระยอง) จำนวน 3 ไร่ การระบาดคงที่	- หากพบการระบาดให้พ่นด้วยสารฆ่าแมลง และไม่ควรพ่นสารชนิดใดชนิดหนึ่งติดต่อกันหลายครั้งจะทำเพลี้ยไฟต้านทานสารฆ่าแมลงได้
มังคุด	1. เพลี้ยไฟ 2. เพลี้ยแป้ง 3. โรคราใบจุด	พื้นที่ระบาด 7 จังหวัด (จันทบุรี ระยอง ชุมพร กระบี่ ยะลา ระนอง และนครศรีธรรมราช) จำนวน 382 ไร่ การระบาดคงที่ พื้นที่ระบาด 3 จังหวัด (ระยอง จันทบุรี และชุมพร) จำนวน 51 ไร่ การระบาดคงที่ พื้นที่ระบาด 2 จังหวัด (จันทบุรี และยะลา) จำนวน 135 ไร่ การระบาดคงที่	- หากพบการระบาดของโรคราใบจุด ให้ตัดแต่งกิ่งหรือใบที่เป็นโรคนำออกไปทำลายนอกแปลง หากพบการระบาดรุนแรงให้ใช้สารป้องกันกำจัดโรคพืช
ลำไย	1. โรคราไหม้แก้ว 2. โรคราดำ 3. เพลี้ยแป้ง 4. มวนลำไย 5. เพลี้ยหอย	พื้นที่ระบาด 1 จังหวัด (จันทบุรี) จำนวน 650 ไร่ การระบาดเพิ่มขึ้น 7 ไร่ พื้นที่ระบาด 2 จังหวัด (ระยอง และจันทบุรี) จำนวน 169 ไร่ การระบาดเพิ่มขึ้น 3 ไร่ พื้นที่ระบาด 3 จังหวัด (ลำพูน ระยอง และจันทบุรี) จำนวน 5,440 ไร่ การระบาดเพิ่มขึ้น 5,422 ไร่ พื้นที่ระบาด 1 จังหวัด (เลย) จำนวน 37 ไร่ การระบาดคงที่ พื้นที่ระบาด 1 จังหวัด (ลำพูน) จำนวน 2,400 ไร่ การระบาดเพิ่มขึ้น 2,400 ไร่	- ตัดแต่งกิ่งลำไยไม่ให้ต้นหนาจนเกินไป จับตัวเต็มวัยตัวอ่อน และไข่ไปทำลาย ถ้าพบระบาดปริมาณมากใช้ยาฆ่าแมลง โดยพ่นในช่วงเวลาที่ลำไยกำลังเกิดช่อดอกและติดผล - หากพบต้นลำไยที่เป็นโรคราไหม้แก้วให้ตัดกิ่งลำไยออกไปทิ้งนอกแปลง แล้วเผาทำลายในทันที และพ่นต้นลำไยด้วยสารป้องกันกำจัดโร 2 ครั้ง

## 7. สถานการณ์โรคระบาดสัตว์

### 7.1 โรคพิษสุนัขบ้า (ข้อมูล ณ วันที่ 9 ส.ค. 64)

สถานการณ์โรคพิษสุนัขบ้าในสัตว์ระหว่างวันที่ 1 ตุลาคม 2561 – 8 สิงหาคม 2564 มีรายงานพบโรคทั้งหมด 35 จังหวัด 179 จุด ปัจจุบันยังคงประกาศเขตโรคระบาดสัตว์ 15 จุด ในพื้นที่ 10 จังหวัด ได้แก่ ชลบุรี ฉะเชิงเทรา สมุทรปราการ นครนายก บุรีรัมย์ สุรินทร์ อุบลราชธานี อุดรธานี พัทลุง และสงขลา ทั้งนี้ กรมปศุสัตว์ได้เร่งดำเนินการป้องกันควบคุมโรคทุกจุดเกิดโรค โดยฉีดวัคซีนรอบจุดเกิดโรคในสัตว์กลุ่มเสี่ยงทุกตัวในรัศมี 5 กม. รอบจุดเกิดโรคได้ รวมทั้งเร่งรัดควบคุมจำนวนประชากรสัตว์พาหะนำโรคที่สำคัญ (สุนัขและแมว) ทำให้มีจำนวนคงที่หรือลดลงเพื่อลดความเสี่ยงของการแพร่เชื้อโรค โดยการผ่าตัดทำหมัน

## 7.2 โรคปากและเท้าเปื่อย ประจำปี 9 ส.ค. 64

วันนี้ ไม่มีรายงานพบสัตว์ป่วยด้วยอาการโรคปากและเท้าเปื่อย ดังนี้

ที่	วันที่เริ่มป่วย	ชนิดสัตว์ *กรร1	จังหวัด	อำเภอ	ตำบล	หมู่	ประวัติวัคซีน	ป่วย	ตาย	เลี้ยง	ผลตรวจ
-ไม่มี-											

ตารางแสดงสถานการณ์โรคปากและเท้าเปื่อยสะสมปี 2564 การกระจายและการเปรียบเทียบ

จังหวัดที่สถานะโรคยังไม่สงบ (จำนวนสถานะควบคุมโรค/เฝ้าระวังโรค)		นครปฐม (4/0) นครราชสีมา(3/9) สระบุรี(2/0) มหาสารคาม(1/0) นครสวรรค์(1/0) เชียงใหม่(0/1) นครศรีธรรมราช(0/1) นครพนม(0/1)									
ช่วงเวลา	พบโรค (ครั้ง)	สัตว์ป่วย (ตัว)	ตาย (ตัว)	จังหวัด (จังหวัด)	สูงสุด 10 จังหวัดแรก (จำนวนครั้ง รายงานการพบโรค/จำนวนสัตว์ป่วยสะสม)						
30 วันย้อนหลัง	0	0	0	0	-						
ปี 2564	14	233	9	10	นครราชสีมา(3/15) กระบี่(2/45) ลำพูน(2/7) เชียงใหม่(1/76) ตาก(1/59) สระบุรี(1/19) เชียงราย(1/11) ลพบุรี(1/0) พังงา(1/1) นครศรีธรรมราช(1/1)						
ปี 2563	218	7,547	212	41	นครราชสีมา(34/455) สงขลา(19/818) นครศรีธรรมราช(17/376) ขอนแก่น(10/79) มหาสารคาม(9/265) สระบุรี(8/938) ลพบุรี(8/136) พิษณุโลก(8/8) ราชบุรี(7/789) ชัยภูมิ (7/156)						
รายงานผลการตรวจทางห้องปฏิบัติการ (ครั้ง)		Type A(0) Type O(8) Type O และ A(0) ไม่เก็บตัวอย่างรอยโรค (0) ไม่ทราบ Type(4) และรอผล Lab(2)									
ชนิดสัตว์ที่พบรายงานโรคตาม *กรร 1		โคนม(4/109) โคเนื้อ(10/124) กระบือ(0/0) แพะนม(0/0) สุกร(0/0) ไม่ทราบ(0/0)									

หมายเหตุ : \*กรร1 คือ รายงานการเกิดโรคระบาดสัตว์เบื้องต้น

## 7.3 โรคล้มปัสกิ้น (ข้อมูล ณ วันที่ 10 ส.ค. 2564)

1) พบการระบาดของสะสมตั้งแต่วันที่ 30 เม.ย. – 10 ส.ค. 2564 รวม 62 จังหวัด 783 อำเภอ สัตว์ป่วยสะสม 557,870 ตัว ปัจจุบันยังคงมีสัตว์ป่วย 183,036 ตัว สัตว์ตายสะสม 41,970 ตัว รายละเอียดดังนี้

พบการระบาด	จำนวนสัตว์ป่วยสะสม/จำนวนสัตว์ตายสะสม
โคเนื้อ	กรุงเทพฯ (102/17) ชัยนาท(1,981/319) ปทุมธานี(289/4) อุดรธานี(106/12) ลพบุรี(513/33) สระบุรี(63/3) สิงห์บุรี(70/8) อ่างทอง(533/95) ฉะเชิงเทรา(447/4) ชลบุรี(221/10) ปราจีนบุรี(119/8) สมุทรปราการ(4/0) สระแก้ว(6,851/326) จันทบุรี(6/0) ชัยภูมิ(5,677/613) นครราชสีมา (47,179/1,638) บุรีรัมย์(61,929/4,083) ยโสธร(2,672/116) ศรีสะเกษ(31,838/1,316) สุรินทร์(50,336/3,358) อำนาจเจริญ(11,486/1,453) อุบลราชธานี(40,689/4,301) กาฬสินธุ์(20,192/2,197) ขอนแก่น(30,665/3,036) นครพนม(8,392/640) บึงกาฬ(2,055/243) มหาสารคาม (33,965/4,010) Mukดาหาร(25,301/825) ร้อยเอ็ด(55,581/4,043) เลย(3,555/180) สกลนคร(21,895/2,139) หนองคาย(4,310/396) หนองบัวลำภู(3,730/380) อุดรธานี(14,399/1,417) เชียงราย(809/19) เชียงใหม่(90/0) น่าน(1,241/43) พะเยา(246/5) แพร่(476/19) ลำปาง (2,616/130) ลำพูน(82/3) ตาก(20,015/689) นครสวรรค์(346/29) พิจิตร(33/23) พิษณุโลก(3,477/108) เพชรบูรณ์(1,212/68) สุโขทัย (2,349/342) อุดรดิตถ์ (352/53) อุทัยธานี(245/27) กำแพงเพชร(80/8) กาญจนบุรี(8,552/740) นครปฐม(332/33) ประจวบคีรีขันธ์ (3,392/264) เพชรบุรี(4,925/507) ราชบุรี(1,821/62) สุพรรณบุรี(6,151/733) สมุทรสาคร(49/1) สมุทรสงคราม(153/0) ชุมพร(401/25) กระบี่(25/0) ยะลา(11/1) สงขลา(97/0)
โคนม	กรุงเทพฯ (3/2) ชัยนาท(33/0) ลพบุรี(72/0) สระบุรี(4/0) สระแก้ว(111/2) จันทบุรี(2/0) ชัยภูมิ(125/10) นครราชสีมา(974/23) บุรีรัมย์ (867/37) ศรีสะเกษ(80/4) สุรินทร์(84/9) กาฬสินธุ์(17/0) ขอนแก่น(659/109) นครพนม(2/0) มหาสารคาม(282/27) เลย(249/7) สกลนคร (670/47) หนองบัวลำภู(44/2) อุดรธานี(361/39) เชียงราย(711/48) เชียงใหม่(135/4) แพร่(1/0) ลำปาง(19/3) ลำพูน(146/20) พิจิตร(69/1) เพชรบูรณ์(14/2) สุโขทัย (229/11) กาญจนบุรี(177/17) นครปฐม(94/0) ประจวบคีรีขันธ์(592/37) เพชรบุรี(225/6) ราชบุรี(689/6) สุพรรณบุรี(36/9)
กระบือ	กรุงเทพฯ (2/2) ชัยนาท(3/0) ลพบุรี(2/0) สระแก้ว(7/5) ชัยภูมิ(13/2) นครราชสีมา(45/4) บุรีรัมย์(377/36) ศรีสะเกษ(49/6) สุรินทร์ (222/17) อำนาจเจริญ(1/2) อุบลราชธานี(219/22) กาฬสินธุ์(72/24) ขอนแก่น(329/95) นครพนม(81/0) บึงกาฬ(14/2) มหาสารคาม (153/37) Mukดาหาร(32/5) ร้อยเอ็ด(974/33) เลย(10/0) สกลนคร(285/32) หนองคาย(38/7) หนองบัวลำภู(32/4) อุดรธานี(50/6) น่าน (2/0) ตาก(7/2) พิษณุโลก(27/1) สุโขทัย (2/0) กาญจนบุรี(1/1) ประจวบคีรีขันธ์(1/0) ราชบุรี(1/0) สุพรรณบุรี(10/0)
กระทิง	ประจวบคีรีขันธ์(4/0)

2) วันนี้พบสัตว์ป่วยเพิ่มขึ้น 1,060 ตัว ตาย 238 ตัว รายละเอียดดังนี้

พบการระบาด	จำนวนสัตว์ป่วย/จำนวนสัตว์ตาย
โคเนื้อ	ชัยนาท(35/14) ปทุมธานี(10/0) ลพบุรี(19/1) สระบุรี(3/0) สิงห์บุรี(0/2) ฉะเชิงเทรา(1/0) ปราจีนบุรี(8/0) สระแก้ว(48/6) จันทบุรี(4/0) ชัยภูมิ(28/12) บุรีรัมย์(0/9) สุรินทร์(5/2) อำนาจเจริญ(12/8) อุบลราชธานี(125/41) กาฬสินธุ์(13/5) ขอนแก่น(74/16) นครพนม(3/4) บึงกาฬ(0/1) มหาสารคาม(77/38) Mukดาหาร(1/3) เลย(4/0) สกลนคร(35/4) หนองคาย(3/3) หนองบัวลำภู(4/2) อุดรธานี(3/8) เชียงราย (11/0) น่าน(25/2) พะเยา(5/2) แพร่(16/0) ลำปาง(181/6) ลำพูน(3/0) นครสวรรค์(31/3) พิษณุโลก(10/2) สุโขทัย (49/15) อุดรดิตถ์ (9/3) นครปฐม(2/0) ประจวบคีรีขันธ์(36/5) เพชรบุรี(8/0) ราชบุรี(8/1) สุพรรณบุรี(13/5) ชุมพร(17/3)
โคนม	ลพบุรี(11/0) สระแก้ว(78/0) สกลนคร(7/2) ) ลำปาง(0/1) ลำพูน(10/4) สุโขทัย (1/0) ประจวบคีรีขันธ์(12/2) ราชบุรี(1/0)
กระบือ	บุรีรัมย์(0/1) อำนาจเจริญ(1/1) อุบลราชธานี(0/1)

มาตรการควบคุมโรค กรมปศุสัตว์ได้ดำเนินการประชาสัมพันธ์เกษตรกรให้รับรู้ลักษณะของโรคและสถานการณ์การระบาดของโรคเก็บตัวอย่างเพื่อยืนยันโรค ตลอดจนควบคุมโรคและแมลงพาหะโดยเร็ว รวมถึงขอความร่วมมือเกษตรกรและหน่วยงานที่เกี่ยวข้องควบคุมการเคลื่อนย้าย โดยเฉพาะในพื้นที่เสี่ยง ได้แก่ แหล่งรวมสัตว์ และตลาดนัดค้าสัตว์ รวมทั้งช่องทางการนำเข้าสัตว์ตามแนวชายแดน โดยให้เข้มงวดการตรวจรอยโรคในโค กระบือ ที่เคลื่อนย้ายผ่านจุดตรวจทุกตัว และงดการซื้อขายโค กระบือที่มาจากแหล่งที่เกิดโรค หรือจากพื้นที่ในรัศมี 50 กิโลเมตรรอบจุดเกิดโรค และได้ให้ความช่วยเหลือเกษตรกร ได้แก่ 1) รักษาพยาบาลสัตว์ป่วย 171,119 ราย 2) หยอดหรือราดยาป้องกันแมลง 32,618 ราย 3) พ่นยากำจัดแมลง 125,303 ราย 4) พ่นยาฆ่าเชื้อทำลายเชื้อโรค 145,434 ราย 5) แจกยากำจัดแมลงแก่เกษตรกร 116,096 ราย 6) ประชาสัมพันธ์ให้ความรู้แก่เกษตรกร 335,318 ราย

#### 7.4 โรคระบาดสัตว์ในต่างประเทศ (ช่วงวันที่ 24 - 30 กรกฎาคม 2564) พบการระบาด 26 ครั้ง ดังนี้

- โรคอหิวาต์แอฟริกาในสุกร 22 ครั้ง แบ่งเป็น
  - ในสุกร 9 ครั้ง ที่ประเทศโรมาเนีย เยอรมัน ยูเครน โดมินีกัน ภูฏาน
  - ในหมูป่า 13 ครั้ง ที่ประเทศลัตเวีย รัสเซีย ฮังการี
- โรคระบาดสัตว์อื่นๆ 4 ครั้ง แบ่งเป็น
  - โรคบลูทังจี่ในโคเนื้อ/แกะ 1 ครั้ง ที่ประเทศสเปน
  - โรค SARS-CoV ในสิงโต 1 ครั้ง ที่ประเทศแอฟริกาใต้
  - โรคไชรฟ์ทัวลเลย์ในโคเนื้อ 1 ครั้ง ที่ประเทศเคนยา
  - โรคนิวคาสเซิลในนก 1 ครั้ง ที่ประเทศรัสเซีย