



รายงานสถานการณ์ภัยพิบัติด้านการเกษตร  
วันที่ 27 สิงหาคม 2564 (เวลา 15.00 น.)

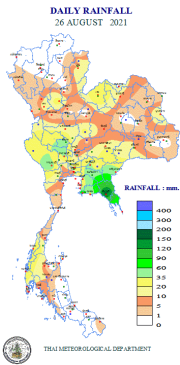
1. สภาพอากาศ

1.1 พยากรณ์อากาศประจำวัน เวลา 12.00 น.

ประเทศไทยยังคงมีฝนตกต่อเนื่องกับมีฝนตกหนักหลายพื้นที่ และมีฝนตกหนักมากบางแห่ง บริเวณภาคกลาง และภาคตะวันออกเฉียงเหนือ เนื่องจากร่องมรสุมพาดผ่านภาคกลาง และภาคตะวันออกเฉียงเหนือ เข้าสู่หย่อมความกดอากาศต่ำบริเวณชายฝั่งประเทศเวียดนามตอนกลาง ประกอบกับมรสุมตะวันตกเฉียงใต้ที่พัดปกคลุมทะเลอันดามัน ประเทศไทย และอ่าวไทยมีกำลังปานกลาง ขอให้ประชาชนที่อาศัยในพื้นที่เสี่ยงภัยภาคเหนือ ภาคตะวันออกเฉียงเหนือ ภาคกลาง ภาคตะวันออก และภาคใต้ฝั่งตะวันตกระวังอันตรายจากฝนตกหนักและฝนที่ตกสะสม ซึ่งอาจทำให้เกิดน้ำท่วมฉับพลันและน้ำป่าไหลหลากในระยะนี้ไว้ด้วย

สำหรับคลื่นลมบริเวณทะเลอันดามันตอนบนและอ่าวไทยตอนบนทะเลมีคลื่นสูง 1-2 เมตร บริเวณที่มีฝนฟ้าคะนองคลื่นสูงมากกว่า 2 เมตร ขอให้ชาวเรือบริเวณดังกล่าวเพิ่มความระมัดระวังในบริเวณที่มีฝนฟ้าคะนองไว้ด้วย

1.2 ปริมาณน้ำฝน เวลา 07.00 น. วันที่ 26 ส.ค. 64 ถึง เวลา 07.00 น. วันที่ 27 ส.ค. 64



ที่	อำเภอ	จังหวัด	ปริมาณฝน (มม.)	ความรุนแรง
1	อ.ขลุง	จันทบุรี	125.0	ฝนตกหนักมาก
2	อ.สัตหีบ	ชลบุรี	79.1	ฝนตกหนัก
3	อ.เมือง	สมุทรสงคราม	57.2	ฝนตกหนัก
4	อ.เมือง	ฉะเชิงเทรา	53.7	ฝนตกหนัก
5	อ.เมือง	สระแก้ว	50.8	ฝนตกหนัก

ฝนตกหนักมาก (>90 มม.) ฝนตกหนัก (35.1-90 มม.) ฝนตกปานกลาง (10.1-35.0 มม.) ฝนตกเล็กน้อย (0.1-10.0 มม.) ไม่มีฝน (0 มม.)  
(ข้อมูลจากสำนักสื่อสารและเทคโนโลยีสารสนเทศ กรมอุตุนิยมวิทยา)

2. สถานการณ์น้ำ (ข้อมูล ณ วันที่ 27 ส.ค. 64)

2.1 สภาพน้ำในอ่างเก็บน้ำ

สภาพน้ำในอ่างเก็บน้ำขนาดใหญ่และขนาดกลาง (447 แห่ง) ปริมาณน้ำในอ่างฯ 38,931 ล้าน ลบ.ม. คิดเป็นร้อยละ 51 (ปริมาณน้ำใช้การได้ 15,001 ล้าน ลบ.ม. คิดเป็นร้อยละ 29) ปริมาณน้ำในอ่างฯ เทียบกับปี 2563 (35,790 ล้าน ลบ.ม.คิดเป็นร้อยละ 47) มากกว่าปี 2563 จำนวน 3,141 ล้าน ลบ.ม. ปริมาณน้ำไหลลงอ่างฯ 166.46 ล้าน ลบ.ม. ปริมาณน้ำระบาย 91.96 ล้าน ลบ.ม. สามารถรับน้ำได้อีก 37,137 ล้าน ลบ.ม.

สภาพน้ำในอ่างเก็บน้ำขนาดใหญ่ ปริมาณน้ำในอ่างฯ 36,534 ล้าน ลบ.ม. คิดเป็นร้อยละ 52 (ปริมาณน้ำใช้การได้ 12,991 ล้าน ลบ.ม. คิดเป็นร้อยละ 27) ปริมาณน้ำในอ่างฯ เทียบกับปี 2563 (33,635 ล้าน ลบ.ม. คิดเป็นร้อยละ 47) มากกว่าปี 2563 จำนวน 2,899 ล้าน ลบ.ม. ปริมาณน้ำไหลลงอ่างฯ จำนวน 137.08 ลบ.ม. ปริมาณน้ำระบายจำนวน 75.10 ล้าน ลบ.ม. สามารถรับน้ำได้อีก 34,393 ล้าน ลบ.ม.

ภาค	ขนาดใหญ่						ขนาดกลาง						รวม						รับได้อีก (ล้าน ม. <sup>3</sup> )
	จำนวน (แห่ง)	ความจุ ที่ รณก.	ปริมาณน้ำ				จำนวน (แห่ง)	ความจุ ที่ รณก.	ปริมาณน้ำ				จำนวน (แห่ง)	ความจุ ที่ รณก.	ปริมาณน้ำ				
			ในอ่างฯ	% รณก.	ใช้การ	% ใช้การ			ในอ่างฯ	% รณก.	ใช้การ	% ใช้การ			ในอ่างฯ	% รณก.	ใช้การ	% ใช้การ	
เหนือ	8	24,825	8,597	35	1,852	10	75	1,001	425	42	326	36	83	25,825	9,022	35	2,177	11	16,803
ตอน.	12	8,368	3,552	42	1,902	28	218	1,999	936	47	785	42	230	10,367	4,488	43	2,687	31	5,879
กลาง	3	1,419	158	11	98	7	22	369	138	37	114	33	25	1,788	296	17	212	12	1,492
ตะวันตก	2	26,605	18,459	69	5,182	39	7	140	87	61	78	59	9	26,745	18,546	69	5,260	39	8,199
ตะวันออก	6	1,515	770	51	670	47	51	964	472	49	420	45	57	2,479	1,242	50	1,091	47	1,237
ใต้	4	8,194	4,998	61	3,287	51	39	668	339	51	286	47	43	8,863	5,337	60	3,574	50	3,526
<b>รวม</b>	<b>35</b>	<b>70,926</b>	<b>36,534</b>	<b>52</b>	<b>12,991</b>	<b>27</b>	<b>412</b>	<b>5,141</b>	<b>2,397</b>	<b>47</b>	<b>2,009</b>	<b>42</b>	<b>447</b>	<b>76,068</b>	<b>38,931</b>	<b>50</b>	<b>15,001</b>	<b>29</b>	<b>37,136</b>

อ่างเก็บน้ำภูมิพล สิริกิติ์ แคว้นน้อยฯ และป่าสักชลสิทธิ์ รวม 4 อ่างฯ มีปริมาณน้ำในอ่างฯ 8,363 ล้าน ลบ.ม. คิดเป็นร้อยละ 34 (ปริมาณน้ำใช้การได้ 1,667 ล้าน ลบ.ม. คิดเป็นร้อยละ 9) ปริมาณน้ำไหลลงอ่างฯ 38.45 ล้าน ลบ.ม. ปริมาณน้ำระบาย 18.77 ล้าน ลบ.ม. สามารถรับน้ำได้อีก 16,508 ล้าน ลบ.ม.

อ่างเก็บน้ำ	ปริมาณน้ำในอ่างฯ		ปริมาณน้ำใช้การได้		ปริมาณน้ำไหลลงอ่างฯ		ปริมาณน้ำระบาย		รับได้อีก
	ปริมาณน้ำ	% ความจุอ่างฯ	ปริมาณน้ำ	% น้ำใช้การ	วันนี้	เมื่อวาน	วันนี้	เมื่อวาน	
ภูมิพล	4,494	33	694	7	9.36	6.60	5.00	5.00	8,968
สิริกิติ์	3,587	38	737	11	22.78	22.71	9.02	8.98	5,923
ภูมิพล+สิริกิติ์	8,081	35	1,431	9	32.14	29.31	14.02	13.98	14,891
แคว้นน้อยฯ	241	26	198	22	5.47	4.14	4.32	4.32	698
ป่าสักชลสิทธิ์	42	4	39	4	0.84	0.33	0.43	0.43	918
รวมทั้งหมด	8,363	34	1,667	9	38.45	33.78	18.77	18.73	16,508

(หน่วย : ล้าน ลบ.ม.)

อ่างเก็บน้ำขนาดใหญ่ที่มีปริมาณน้ำใช้การอยู่ในเกณฑ์ น้อยกว่าหรือเท่ากับร้อยละ 30 ของความจุอ่างฯ จำนวน 16 อ่างฯ ได้แก่ อ่างฯภูมิพล (7%) อ่างฯสิริกิติ์ (11%) อ่างฯแม่กวางอุดมธารา (12%) อ่างฯกวีคอคอบ (29%) อ่างฯแคว้นน้อยบำรุงแดน (22%) อ่างฯแม่มอก (29%) อ่างฯห้วยหลวง (30%) อ่างฯน้ำพุ (30%) อ่างฯอุบลรัตน์ (6%) อ่างฯลำปาว (29%) อ่างฯป่าสักชลสิทธิ์ (4%) อ่างฯทับเสลา (12%) อ่างฯกระเสียว (16%) อ่างฯศรีนครินทร์ (27%) อ่างฯคลองสี้อย (12%) และอ่างฯบางพระ (23%)

## 2.2 สภาพน้ำท่า

แม่น้ำปิง แม่น้ำวัง แม่น้ำยม แม่น้ำน่าน แม่น้ำมูล แม่น้ำท่าตะเภา ปริมาณน้ำอยู่ในเกณฑ์น้ำน้อย

แม่น้ำพระสทิธิ แม่น้ำบางปะกง แม่น้ำตาปี แม่น้ำโก-ลก ปริมาณน้ำอยู่ในเกณฑ์ปกติ

แม่น้ำเจ้าพระยา สถานี C.2 ปริมาณน้ำไหลผ่าน 181 ลบ.ม./วินาที (เมื่อวาน 191 ลบ.ม./วินาที) ระดับน้ำ +17.17 ม.รทก. ต่ำกว่าตลิ่ง 9.03 ม. เขื่อนเจ้าพระยา สถานี C.13 ปริมาณน้ำไหลผ่าน 60 ลบ.ม./วินาที (เมื่อวาน 60 ลบ.ม./วินาที) ระดับน้ำเหนือเขื่อน +14.24 ม.รทก. (เมื่อวาน +14.22 ม.รทก.) ระดับน้ำท้ายเขื่อน +5.31 ม.รทก. (เมื่อวาน +5.31 ม.รทก.)

รับน้ำเข้าระบบส่งน้ำทุ่งฝั่งตะวันออก รวม 64 ลบ.ม./วินาที (เมื่อวาน 62 ลบ.ม./วินาที) โดยผ่านคลองชัยนาท-ป่าสัก (ปตร.มโนรมย์) 54 ลบ.ม./วินาที คลองชัยนาท-อยุธยา (ปตร.มหาราช) 7 ลบ.ม./วินาที และคลองเล็กอื่น ๆ 3 ลบ.ม./วินาที

แม่น้ำป่าสัก เขื่อนพระรามหก 1 ลบ.ม./วินาที (เมื่อวาน 1 ลบ.ม./วินาที) รับน้ำเข้าคลองระพีพัฒน์ 26 ลบ.ม./วินาที (เมื่อวาน 25 ลบ.ม./วินาที) ผ่านคลองระพีพัฒน์แยกตก (ปตร.พระศรีศิลป์) 3 ลบ.ม./วินาที และผ่านคลองระพีพัฒน์แยกใต้ (ปตร.พระศรีเสาวภาค) 7 ลบ.ม./วินาที

รับน้ำเข้าระบบส่งน้ำทุ่งฝั่งตะวันตก รวม 68 ลบ.ม./วินาที (เมื่อวาน 70 ลบ.ม./วินาที) โดยผ่านคลองมะขามเฒ่าอุทุมพร (ปตร.มะขามเฒ่า-อุทุมพร) 6 ลบ.ม./วินาที แม่น้ำสุพรรณ (ปตร.พลเทพ) 25 ลบ.ม./วินาที แม่น้ำน้อย (ปตร.บรมธาตุ) 30 ลบ.ม./วินาที และคลองอื่น ๆ 7 ลบ.ม./วินาที

อ.บางไทร สถานี C.29A ปริมาณน้ำไหลผ่านเฉลี่ย 60 ลบ.ม./วินาที (เมื่อวาน 59 ลบ.ม./วินาที)

## 2.3 คุณภาพน้ำ

กรมชลประทาน ติดตามตรวจสอบและเฝ้าระวังคุณภาพน้ำ (ค่าความเค็ม) ในแม่น้ำเจ้าพระยา

จุดเฝ้าระวัง	ค่าความเค็ม (กรัม/ลิตร)							เกณฑ์	หมายเหตุ
	21 ส.ค.64	22 ส.ค.64	23 ส.ค.64	24 ส.ค.64	25 ส.ค.64	26 ส.ค.64	27 ส.ค.64		
ปากคลองสำแล จ.ปทุมธานี	0.17	0.17	0.17	0.17	0.18	0.17	0.18	ปกติ	- ค่าความเค็มของน้ำสำหรับการผลิตน้ำประปาเกณฑ์มาตรฐาน 0.50 กรัม/ลิตร
ทำนายนทบุรี จ.นนทบุรี	0.31	0.31	0.29	0.30	0.30	0.29	0.29	ปกติ	- ค่าความเค็มของน้ำสำหรับการเกษตรไม่เกิน 2 กรัม/ลิตร
ทำนกรมชลประทานสามเสน กทม.	0.32	0.33	0.30	0.32	0.32	0.31	0.30	ปกติ	

(ที่มา: ฝ่ายตะกอนและคุณภาพน้ำ ส่วนอุทกวิทยา สำนักบริหารจัดการน้ำและอุทกวิทยา)

## 2.4 สถานการณ์น้ำโขง

สถานี	ระดับตลิ่ง	ระดับน้ำ 26 ส.ค. 64	+ สูงกว่าตลิ่ง - ต่ำกว่าตลิ่ง
อ.เชียงแสน จ.เชียงราย	12.80	3.69	-9.11
อ.เชียงคน จ.เลย	16.00	8.73	-7.27
อ.เมือง จ.หนองคาย	12.20	6.04	-6.16
อ.เมือง จ.นครพนม	12.00	6.56	-5.44
อ.เมือง จ.มุกดาหาร	12.50	6.16	-6.34
อ.โขงเจียม จ.อุบลราชธานี	14.50	6.69	-7.81

หมายเหตุ ข้อมูลจาก [www.drw.go.th](http://www.drw.go.th)

## 3. การปฏิบัติการฝนหลวง

กรมฝนหลวงและการบินเกษตร เริ่มปฏิบัติการฝนหลวงประจำปี 2564 ตั้งแต่วันที่ 1 กุมภาพันธ์ 2563 โดยปัจจุบันจัดตั้งหน่วยปฏิบัติการ จำนวน 13 หน่วย ได้แก่ หน่วยปฏิบัติการจังหวัดเชียงใหม่ ตาก พิษณุโลก ลพบุรี กาญจนบุรี ขอนแก่น สุรินทร์ อุบลราชธานี นครราชสีมา สระแก้ว หัวหิน จ.ประจวบคีรีขันธ์ สุราษฎร์ธานี และจังหวัดสงขลา

พื้นที่ขอรับบริการฝนหลวง (วันที่ 16-26 สิงหาคม 2564)

ภาค	จังหวัดที่ขอรับบริการ
เหนือ	พิษณุโลก(2) ลำปาง(4) เชียงใหม่(3) ตาก(2) พะเยา(1) พิจิตร(3) ลำพูน(3) อุตรดิตถ์(1) เพชรบูรณ์(1) สุโขทัย(1)
กลาง	นครสวรรค์(6) สุพรรณบุรี(3) ชัยนาท(3) อุทัยธานี(1) ลพบุรี(2) กาญจนบุรี(2)
ตะวันออกเฉียงเหนือ	ขอนแก่น(8) นครราชสีมา(7) บุรีรัมย์(2) ศรีสะเกษ(11) อุตรธานี(6) อุบลราชธานี(6) หนองบัวลำภู(2) ร้อยเอ็ด(7) สุรินทร์(3) มหาสารคาม(3) กาฬสินธุ์(3) เลย(1)
ตะวันออก	ชลบุรี(3) สระแก้ว(3) ฉะเชิงเทรา(7)
ใต้	พัทลุง(1) ประจวบคีรีขันธ์(1) เพชรบุรี(1)
รวม	34 จังหวัด (114 อำเภอ)

สรุปผลการปฏิบัติการฝนหลวงประจำวันที่ 26 สิงหาคม 2564

หน่วยปฏิบัติการฯ	จำนวนเที่ยวบิน (เที่ยว)	จังหวัดที่มีรายงานฝนตก
1. เชียงใหม่	2	ภารกิจป้องกันและแก้ไขปัญหากล้วยแล้ง มีฝนตกเล็กน้อยบริเวณพื้นที่การเกษตร จ.เชียงใหม่(แม่แจ่ม)
2. ตาก	4	1.ภารกิจป้องกันและแก้ไขปัญหากล้วยแล้ง มีฝนตกเล็กน้อยบริเวณพื้นที่การเกษตร จ.ตาก(สามเงา บ้านตาก) จ.ลำปาง(เถิน) จ.กำแพงเพชร(คลองลาน) 2.ภารกิจเติมน้ำต้นทุนให้เขื่อนกักเก็บน้ำ บริเวณพื้นที่ลุ่มรับน้ำเขื่อนภูมิพล จ.ตาก
3. พิษณุโลก	4	ภารกิจป้องกันและแก้ไขปัญหากล้วยแล้ง มีฝนตกเล็กน้อยบริเวณพื้นที่การเกษตร จ.พิจิตร(เมืองพิจิตร ทับคล้อบางมูลนาก ตะพานหิน โปะทะเล วังทรายพูน สามง่าม โพธิ์ประทับช้าง บึงนาราง)
4. ลพบุรี	6	1.ภารกิจป้องกันและแก้ไขปัญหากล้วยแล้ง มีฝนตกเล็กน้อยถึงปานกลางบริเวณพื้นที่การเกษตร จ.สระบุรี(แก่งคอย วังม่วง เฉลิมพระเกียรติ พระพุทธบาท มวกเหล็ก) จ.ลพบุรี(พัฒนานิคม เมืองลพบุรี โคกสำโรง บ้านหมี่ โคกเจริญ) จ.ชัยนาท(เนินขาม หันคา วัดสิงห์) จ.อุทัยธานี(บ้านไร่ ลานสัก ห้วยคต) จ.นครสวรรค์ (ตาคีตาตากฟ้า) จ.สิงห์บุรี(เมืองสิงห์บุรี) จ.เพชรบูรณ์(วิเชียรบุรี) 2.ภารกิจเติมน้ำต้นทุนให้เขื่อนกักเก็บน้ำ บริเวณพื้นที่ลุ่มรับน้ำเขื่อนป่าสักชลสิทธิ์ อ่างเก็บน้ำห้วยใหญ่ จ.ลพบุรีอ่างเก็บน้ำทับเสลา อ่างเก็บน้ำห้วยขุนแก้ว จ.อุทัยธานีอ่างเก็บน้ำห้วยหนองโรง จ.ชัยนาท
5. กาญจนบุรี	7	1.ภารกิจป้องกันและแก้ไขปัญหากล้วยแล้ง มีฝนตกเล็กน้อยถึงหนักบริเวณพื้นที่การเกษตร จ.กาญจนบุรี(เลาขวัญ ห้วยกระเจา หนองปรือ ศรีสวัสดิ์ บ่อพลอย เมืองกาญจนบุรี ท่าม่วง พนมทวน) จ.สุพรรณบุรี(ด่านช้าง อุทอง ตอนเจดีย์ หนองหญ้าไซ สองพี่น้อง เดิมบางนางบวช) จ.อุทัยธานี(บ้านไร่) 2.ภารกิจเติมน้ำต้นทุนให้เขื่อนกักเก็บน้ำ บริเวณพื้นที่ลุ่มรับน้ำเขื่อนศรีนครินทร์อ่างเก็บน้ำห้วยเทียน จ.กาญจนบุรี อ่างเก็บน้ำกระเสียว จ.สุพรรณบุรี

หน่วยปฏิบัติการฯ	จำนวนเที่ยวบิน (เที่ยว)	จังหวัดที่มีรายงานฝนตก
6. ขอนแก่น	2	1.ภารกิจป้องกันและแก้ไขปัญหายุ้งแล้ง มีฝนตกเล็กน้อยถึงปานกลางบริเวณพื้นที่การเกษตร จ.หนองบัวลำภู (นาวัง นากลาง เมืองหนองบัวลำภู ศรีบุญเรือง) จ.อุดรธานี(หนองวัวซอ เมืองอุดรธานี) จ.เลย(หนองหิน เอรಾವัง วังสะพุง ภูหลวงผาขาว) 2.ภารกิจเติมน้ำต้นทุนให้เขื่อนกักเก็บน้ำ บริเวณพื้นที่ลุ่มรับน้ำเขื่อนห้วยหลวง จ.อุดรธานี
7. อุบลราชธานี	2	ภารกิจป้องกันและแก้ไขปัญหายุ้งแล้ง มีฝนตกเล็กน้อยถึงปานกลางบริเวณพื้นที่การเกษตร จ.ศรีสะเกษ(ราศี ไศล เมืองศรีสะเกษ กันทรารมย์ อุทุมพรพิสัย โพธิ์ศรีสุวรรณ เมืองจันทร์ ห้วยทับทัน ยางชุมน้อย โนนคูณ น้ำเกลี้ยง วังหิน ไพรบึง ชูชันธุ์ ชุมหาญ กันทรลักษ์) จ.อุบลราชธานี(ทุ่งศรีอุดม น้ำขุ่น น้ำยืน) จ.ยโสธร(ค้อวัง มหาชนะชัย)
8. นครราชสีมา	5	ภารกิจป้องกันและแก้ไขปัญหายุ้งแล้ง มีฝนตกเล็กน้อยถึงปานกลางบริเวณพื้นที่การเกษตร จ.นครราชสีมา(เสิงสาง ครบุรี วังน้ำเขียว ปากช่อง สีคิ้ว สูงเนิน โชคชัย ปักธงชัย หนองบุญมาก จักราช คง เฉลิมพระเกียรติ โนนสูง ขามทะเลสอ โนนไทย ขามสะแกแสง ชุมพวง ลำทะเมนชัย ด่านขุนทด เมืองนครราชสีมา พระทองคำ)จ.บุรีรัมย์ (ลำปลายมาศ บ้านด่าน คูเมือง แคนดง พุทไธสง บ้านใหม่ไชยพจน์ สตึก เมืองบุรีรัมย์)
9. สุรินทร์	6	ภารกิจป้องกันและแก้ไขปัญหายุ้งแล้ง มีฝนตกเล็กน้อยถึงปานกลางบริเวณพื้นที่การเกษตร จ.สุรินทร์(บัวเขต สังขะ ปราสาท ลำดวน ศรีณรงค์ ศีขรภูมิ สนม ชุมพลบุรี เขวาสินรินทร์ ท่าตูม จอมพระ สำโรงทาบ โนนนารายณ์ รัตนบุรีเมืองสุรินทร์) จ.ศรีสะเกษ(ปรางค์กู๋) จ.ร้อยเอ็ด (เกษตรวิสัย ปทุมรัตน์) จ.มหาสารคาม (พยัคฆภูมิพิสัย) จ.บุรีรัมย์(พลับพลาชัย กระสัง ห้วยราช)
10. สระแก้ว	2	1.ภารกิจป้องกันและแก้ไขปัญหายุ้งแล้ง มีฝนตกเล็กน้อยถึงปานกลางบริเวณพื้นที่การเกษตร จ.สระแก้ว(วัฒนานคร โคกสูง ตาพระยา อรัญประเทศ) 2.ภารกิจเติมน้ำต้นทุนให้เขื่อนกักเก็บน้ำ บริเวณพื้นที่ลุ่มรับน้ำอ่างเก็บน้ำห้วยยาง จ.สระแก้ว
11. หัวหิน	1	ภารกิจป้องกันและแก้ไขปัญหายุ้งแล้ง มีฝนตกเล็กน้อยบริเวณพื้นที่การเกษตร จ.ราชบุรี(โพธาราม บ้านโป่ง)
12. สุราษฎร์ธานี	0	ไม่ปฏิบัติการฝนหลวง เนื่องจากอากาศมีเสถียรภาพประกอบกับมีเมฆชั้นกลาง-ชั้นสูงปกคลุมในพื้นที่เป้าหมายตลอดทั้งวัน ส่งผลให้เมฆในพื้นที่เป้าหมายไม่พัฒนาตัว
13. สงขลา	0	ไม่ปฏิบัติการฝนหลวง เนื่องจากอากาศมีเสถียรภาพประกอบกับมีเมฆชั้นกลาง-ชั้นสูงปกคลุมในพื้นที่เป้าหมายตลอดทั้งวัน ส่งผลให้เมฆในพื้นที่เป้าหมายไม่พัฒนาตัว
รวม	41	

#### สรุปผลรวมปฏิบัติการตั้งแต่เริ่มตั้งหน่วยปฏิบัติการฝนหลวง (วันที่ 1 กุมภาพันธ์ - 26 สิงหาคม 2564)

ขึ้นปฏิบัติการฝนหลวง จำนวน 180 วัน มีวันฝนตกจากการปฏิบัติการฝนหลวงคิดเป็นร้อยละ 94.70 ขึ้นปฏิบัติการ จำนวน 3,682 เที่ยวบิน (5,407:28 ชั่วโมงบิน) ปริมาณการใช้น้ำฝนหลวง 3,265.775 ตัน พลุสารดูตความชื้นโซเดียมคลอไรด์ จำนวน 289 นัด พลุสารดูตความชื้นแคลเซียมคลอไรด์ จำนวน 289 นัด พลุซิลเวอร์ไอโอไดด์สำหรับภารกิจปฏิบัติการฝนหลวง จำนวน 940 นัด จังหวัดที่มีรายงานฝนตกรวม 64 จังหวัด ได้แก่ จังหวัดเชียงใหม่ เชียงราย ลำปาง ลำพูน พะเยาแพร่ ตาก แม่ฮ่องสอน อุดรดิตถ์ กำแพงเพชร พิษณุโลก นครสวรรค์ พิจิตร เพชรบูรณ์ สุโขทัย อุทัยธานี ชัยนาท อ่างทอง ลพบุรี สิงห์บุรี สระบุรี พระนครศรีอยุธยา กาฬสินธุ์ ขอนแก่น ชัยภูมิ นครราชสีมา นครพนม มุกดาหาร บุรีรัมย์ ยโสธร มหาสารคาม ศรีสะเกษ สกลนคร ร้อยเอ็ด เลย สุรินทร์ อุดรธานี อุบลราชบุรี หนองบัวลำภู อำนาจเจริญ กาญจนบุรี สุพรรณบุรี ฉะเชิงเทรา ชลบุรี นครนายก ระยอง จันทบุรี สระแก้ว ปราจีนบุรี เพชรบุรี ราชบุรี ประจวบคีรีขันธ์ ชุมพร พัทลุง นครศรีธรรมราช กระบี่ ตรัง ระนอง สงขลา นราธิวาส และจังหวัดสุราษฎร์ธานี

#### 4. การให้ความช่วยเหลือเฉพาะหน้า

เตรียมเครื่องสูบน้ำเคลื่อนที่ เพื่อช่วยเหลือในช่วงฤดูฝน ปี 2563 จำนวน 2,138 เครื่อง สนับสนุนเพื่อช่วยเหลือพื้นที่นาปีนาปรัง พิษไร่ อุบโภคบริโภค และสถานการณ์อุทกภัย จำนวน 230 เครื่อง แบ่งเป็น

- ช่วยเหลือพื้นที่ข้าวนาปีและพืชไร่ จำนวน 97 เครื่อง ในพื้นที่ 13 จังหวัด
- ช่วยเหลือพื้นที่ข้าวนาปรัง จำนวน 51 เครื่อง ในพื้นที่ 7 จังหวัด
- ช่วยเหลือเพื่อการอุปโภค-บริโภค จำนวน 82 เครื่อง ในพื้นที่ 12 จังหวัด

เตรียมความพร้อมสนับสนุนรถยนต์บรรทุกน้ำ รวมทั้งหมด 503 คัน (ภาคเหนือ 93 คัน ภาคตะวันออกเฉียงเหนือ 77 คัน ภาคกลาง ภาคตะวันออก และภาคตะวันตก 147 คัน ภาคใต้ 30 คัน) ศูนย์ปฏิบัติการเครื่องจักรกลและส่วนกลาง (นนทบุรี) 156 คัน

## 5. ผลกระทบด้านการเกษตร (ข้อมูล ณ วันที่ 27 ส.ค. 64)

### 5.1 อุทกภัย ช่วงภัยวันที่ 5 ก.ค.64 – ปัจจุบัน

**ด้านพืช** ได้รับผลกระทบ 9 จังหวัด ได้แก่ จังหวัดกำแพงเพชร แม่ฮ่องสอน เชียงใหม่ ตาก เชียงราย พิจิตร อุตรดิตถ์ เลย และ จันทบุรี เกษตรกร 4,385 ราย พื้นที่การเกษตรได้รับผลกระทบ 19,263 ไร่ แบ่งเป็น ข้าว 7,547 ไร่ พืชไร่ 11,237 ไร่ พืชสวนและอื่นๆ 478 ไร่ **สำรวจพบความเสียหายแล้ว** เกษตรกร 732 ราย พื้นที่ 4,504 ไร่ คิดเป็นเงิน 5.23 ล้านบาท **ช่วยเหลือแล้ว** เกษตรกร 207 ราย พื้นที่ 1,322 ไร่ วงเงิน 1.54 ล้านบาท

**ด้านประมง** ได้รับผลกระทบ 4 จังหวัด ได้แก่ จังหวัดตาก สระบุรี เลย และจังหวัดตรัง เกษตรกร 586 ราย พื้นที่เพาะเลี้ยงสัตว์น้ำ ได้รับผลกระทบ (บ่อปลา) 444 ไร่ **สำรวจพบความเสียหายแล้ว** เกษตรกร 136 ราย พื้นที่ 44 ไร่ วงเงิน 0.18 ล้านบาท **ช่วยเหลือแล้ว** เกษตรกร 134 ราย พื้นที่ 39 ไร่ วงเงิน 0.16 ล้านบาท

**ด้านปศุสัตว์** ไม่ได้รับผลกระทบ

### 5.2 วาดภัย ช่วงภัยวันที่ 4 ก.ค.64 – ปัจจุบัน

**ด้านพืช** ได้รับผลกระทบ 5 จังหวัด ได้แก่ จังหวัดแพร่ จันทบุรี ฉะเชิงเทรา ตรัง และจังหวัดสุราษฎร์ธานี เกษตรกร 3,239 ราย พื้นที่การเกษตรได้รับผลกระทบ 9,463 ไร่ แบ่งเป็น พืชไร่ 118 ไร่ พืชสวนและอื่นๆ 9,345 ไร่ **สำรวจพบความเสียหายแล้ว** เกษตรกร 95 ราย พื้นที่ 255 ไร่ คิดเป็นเงิน 0.41 ล้านบาท **ช่วยเหลือแล้ว** เกษตรกร 14 ราย พื้นที่ 34 ไร่ วงเงิน 41,200 บาท

**ด้านประมง และด้านปศุสัตว์** ไม่ได้รับผลกระทบ

### 5.3 ฝนแล้ง/ฝนทิ้งช่วง ช่วงภัยวันที่ 15 พ.ค.64 – ปัจจุบัน

**ด้านพืช** ได้รับผลกระทบ 6 จังหวัด ได้แก่ จังหวัดเพชรบูรณ์ พิจิตร นครสวรรค์ สิงห์บุรี สระบุรี และจังหวัดฉะเชิงเทรา เกษตรกร 10,160 ราย พื้นที่การเกษตรได้รับผลกระทบ 96,918 ไร่ แบ่งเป็น ข้าว 12,604 ไร่ พืชไร่ 84,307 ไร่ พืชสวนและอื่นๆ 7 ไร่ **สำรวจพบความเสียหายแล้ว** เกษตรกร 3,143 ราย พื้นที่ 32,539 ไร่ คิดเป็นเงิน 37.24 ล้านบาท

**ด้านประมง และด้านปศุสัตว์** ไม่ได้รับผลกระทบ

### 5.4 อุทกภัย วาดภัย ช่วงภัยวันที่ 7 ก.พ. – 17 มิ.ย. 64

**ด้านพืช** ได้รับความเสียหาย 26 จังหวัด ได้แก่ จังหวัดเชียงราย กำแพงเพชร เชียงใหม่ แม่ฮ่องสอน สุโขทัย เพชรบูรณ์ ลำปาง น่าน ตาก พะเยา พิจิตร แพร่ เลย ศรีสะเกษ สระบุรี อ่างทอง สมุทรสงคราม สระแก้ว ปทุมธานี ราชบุรี เพชรบุรี ฉะเชิงเทรา จันทบุรี สุราษฎร์ธานี นครศรีธรรมราช และจังหวัดพัทลุง เกษตรกร 4,036 ราย พื้นที่ 13,517 ไร่ คิดเป็นเงิน 18.36 ล้านบาท **ช่วยเหลือแล้ว** เกษตรกร 4,032 ราย พื้นที่ 13,509 ไร่ วงเงิน 18.35 ล้านบาท

**ด้านประมง และด้านปศุสัตว์** ยังไม่ได้รับผลกระทบ

## 6. สถานการณ์ศัตรูพืชระบาด (ข้อมูล ณ วันที่ 18 ส.ค. 64)

ชนิดพืช	ศัตรูพืช	สถานการณ์	การดำเนินงาน
ข้าว	1. เพลี้ยกระโดดสีน้ำตาล 2. หนอนทอใบข้าว 3. โรคไหม้ข้าว 4. แมลงสิง 5. หนอนกอข้าว 6. หนอนกัดใบข้าว 7. เพลี้ยไฟ	พื้นที่ระบาด 1 จังหวัด (น่าน) จำนวน 2 ไร่ การระบาดคงที่ พื้นที่ระบาด 3 จังหวัด (กระบี่ นครศรีธรรมราชและสงขลา) จำนวน 318 ไร่ การระบาดเพิ่มขึ้น 3 ไร่ พื้นที่ระบาด 12 จังหวัด (น่าน พะเยา แพร่ ลำปาง อุทัยธานี นครราชสีมา สกลนคร อุบลราชธานี จันทบุรี นครศรีธรรมราช ปัตตานี และสงขลา) จำนวน 1,299 ไร่ การระบาดเพิ่มขึ้น 66 ไร่ พื้นที่ระบาด 2 จังหวัด (สงขลาและสุราษฎร์ธานี) จำนวน 109 ไร่ การระบาดเพิ่มขึ้น 13 ไร่ พื้นที่ระบาด 2 จังหวัด (กาฬสินธุ์ และกระบี่) จำนวน 39 ไร่ การระบาดเพิ่มขึ้น 28 ไร่ พื้นที่ระบาด 1 จังหวัด (สงขลา) จำนวน 73 ไร่ การระบาดคงที่ พื้นที่ระบาด 6 จังหวัด (แพร่ ลำปาง อุทัยธานี นครราชสีมา สกลนคร และสงขลา) จำนวน 619 ไร่ การระบาดเพิ่มขึ้น 7 ไร่	- ประชาสัมพันธ์และเตือนการระบาดของศัตรูข้าว - ผลิตรายายเชื้อราไตรโคเดอร์มาและชีวเวอเรีย รมรงค์ให้ใช้ควบคุมศัตรูข้าวในทุกพื้นที่และให้เกษตรกรสำรวจแปลงอย่างสม่ำเสมอ - แนะนำให้เกษตรกรรดหวานปุ๋ยในอัตราที่มากเกินไปและให้เกษตรกรใช้พันธุ์ต้านทานโรคไหม้ข้าว - ประกาศเตือนการระบาดและประชาสัมพันธ์ให้เกษตรกรสำรวจติดตามสถานการณ์การเกิดโรคไหม้คอรวง และคำแนะนำวิธีการผลิตสารชีวภัณฑ์ในพื้นที่ที่พบการระบาดรุนแรงเป็นวงกว้าง - แนะนำให้เกษตรกรดูแลแปลงข้าวหลังหวาน 7 วัน อย่าน้ำขาดน้ำ และเมื่อพบเพลี้ยไฟตัวเต็มวัย 1-3 ตัวต่อต้นในข้าวอายุ 6-7 วัน ให้นำน้ำเข้าแปลงนาจนระดับน้ำท่วมยอดข้าวทิ้งไว้ 1-2 วัน แต่หากพบการระบาดรุนแรงใช้สารกำจัดแมลง เช่น มาลาไอออน เซฟวิน เป็นต้น

ชนิดพืช	ศัตรูพืช	สถานการณ์	การดำเนินงาน
มะพร้าว	<p>1. หนอนหัวดำ</p> <p>2. แมลงดำหนาม</p> <p>3. ตัวงแตร</p> <p>4. ตัวงวง</p> <p>5. ไรสีขา</p> <p>6. หนอนกินใบมะพร้าว</p>	<p>พื้นที่ระบาด 23 จังหวัด (กรุงเทพมหานคร จันทบุรี ฉะเชิงเทรา ชลบุรี ตราด ระยอง สมุทรปราการ นครปฐม ประจวบคีรีขันธ์ เพชรบุรี ราชบุรี สมุทรสงคราม สมุทรสาคร กระบี่ ชุมพร นครศรีธรรมราช นราธิวาส ปัตตานี พังงา ภูเก็ต สงขลา สตูล และสุราษฎร์ธานี) จำนวน 9,268 ไร่</p> <p><u>การระบาดเพิ่มขึ้น 84 ไร่</u></p> <p>พื้นที่ระบาด 26 จังหวัด มหาสารคาม สกลนคร อุบลราชธานี กรุงเทพมหานคร จันทบุรี ฉะเชิงเทรา ชลบุรี ตราด ระยอง สมุทรปราการ นครปฐม ประจวบคีรีขันธ์ เพชรบุรี สมุทรสงคราม สมุทรสาคร กระบี่ ชุมพร ตรัง นครศรีธรรมราช ปัตตานี พังงา ภูเก็ต ยะลา สงขลา สตูล และจังหวัดสุราษฎร์ธานี) จำนวน 19,552 ไร่</p> <p><u>การระบาดลดลง 96 ไร่</u></p> <p>พื้นที่ระบาด 23 จังหวัด (กรุงเทพมหานคร อ่างทอง จันทบุรี ฉะเชิงเทรา ชลบุรี ตราด ระยอง สมุทรปราการ สระแก้ว นครปฐม ประจวบคีรีขันธ์ เพชรบุรี ราชบุรี สมุทรสงคราม สมุทรสาคร ชุมพร นครศรีธรรมราช ปัตตานี ภูเก็ต ยะลา สงขลา สตูล และจังหวัดสุราษฎร์ธานี) จำนวน 7,778 ไร่</p> <p><u>การระบาดลดลง 11 ไร่</u></p> <p>พื้นที่ระบาด 12 จังหวัด (กรุงเทพมหานคร สมุทรสงคราม สมุทรปราการ ชลบุรี จันทบุรี ฉะเชิงเทรา ตราด ประจวบคีรีขันธ์ ราชบุรี พังงา ปัตตานี และสุราษฎร์ธานี) จำนวน 995 ไร่</p> <p><u>การระบาดลดลง 3 ไร่</u></p> <p>พื้นที่ระบาด 9 จังหวัด (จันทบุรี ฉะเชิงเทรา ตราด นครปฐม ประจวบคีรีขันธ์ กระบี่ นครศรีธรรมราช สงขลา และจังหวัดสุราษฎร์ธานี) จำนวน 1,109 ไร่ <u>การระบาดคงที่</u></p> <p>พื้นที่ระบาด 3 จังหวัด (นราธิวาส ปัตตานี และสุราษฎร์ธานี) จำนวน 964 ไร่</p> <p><u>การระบาดเพิ่มขึ้น 150 ไร่</u></p>	<ul style="list-style-type: none"> <li>- ประชาสัมพันธ์ผ่านสื่อช่องทางต่างๆ ถ่ายทอดความรู้ และให้คำแนะนำเรื่องการป้องกันกำจัดศัตรูมะพร้าว รวมทั้งการดูแลสวนมะพร้าวให้สะอาดอย่างสม่ำเสมอ</li> <li>- ตัดทางใบมะพร้าวที่ถูกหนอนหัวดำ ทำลาย ไปเผาทิ้งนอกแปลง และเก็บเศษซากพืชไปเผาทำลาย</li> <li>- ปลอ่ยแตนเบียนบราคอน (<i>Bracon hebetor</i>) เพื่อควบคุม การระบาดของหนอนหัวดำในพื้นที่</li> <li>- ปลอ่ยแตนเบียนอะซีโคเดส (<i>Asecodes hispinarum</i>) เพื่อควบคุมการระบาดของแมลงดำหนามในพื้นที่</li> <li>- ใช้กั๊กพีโรโมน ใช้ตาข่ายดักจับตัวงแตรในระยะตัวเต็มวัยมาทำลาย และทำกองล่อโดยใช้เชื้อราเมตาไรเซียม (<i>Metarhizium anisopliae</i>) เพื่อกำจัดตัวงแตร</li> <li>- ไรสีขามะพร้าวจะเข้าทำลายอยู่ในช่วงผลมะพร้าวทำให้การพ่นสารฆ่าไรไม่สามรถโดนตัวได้โดยตรง ดังนั้นการป้องกันกำจัดให้นั้นพ่นสารฆ่าไรในระยะมะพร้าวติดจั่นจนถึงระยะผลขนาดเล็กห่างกันประมาณ 1 สัปดาห์ ซึ่งเป็นระยะที่ไรสีขามะพร้าวเข้าทำลาย ใช้สารเคมีตามคำแนะนำของกรมวิชาการเกษตร โดยให้สลับกลุ่มสารฆ่าไรตามลักษณะกลไกการออกฤทธิ์โดย IRAC</li> </ul>
ปาล์มน้ำมัน	<p>1. ตัวงแตร</p> <p>2. โรคลำต้นเน่า</p>	<p>พื้นที่ระบาด 10 จังหวัด (ระยอง ชลบุรี ตราด สงขลา สตูล ชุมพร พังง นครศรีธรรมราช กระบี่ และสุราษฎร์ธานี) จำนวน 1,808 ไร่</p> <p><u>การระบาดลดลง 23 ไร่</u></p> <p>พื้นที่ระบาด 5 จังหวัด (สตูล ชุมพร สุราษฎร์ธานี กระบี่ และนครศรีธรรมราช) จำนวน 822 ไร่</p> <p><u>การระบาดเพิ่มขึ้น 14 ไร่</u></p>	<ul style="list-style-type: none"> <li>- รมรงค์ให้เกษตรกรดูแลสวนปาล์มให้สะอาด กำจัดวัชพืช เก็บเศษซากพืชไปเผาทำลาย และแนะนำให้เชื้อราไตรโคเดอร์มา</li> <li>- ใช้กั๊กพีโรโมนและใช้ตาข่ายดักจับตัวงแตรในระยะตัวเต็มวัย และทำกองล่อโดยใช้เชื้อราเมตาไรเซียมกำจัดด้งแตรและตัวหนอน</li> <li>- สำหรับต้นปาล์มน้ำมันที่ถูกตัวงแตรทำลายระยะรุนแรง ให้ใช้สารเคมีคาร์บาริล (เซฟวิน 85% ดับลิวิตี)</li> </ul>
ยางพารา	<p>1. โรครากขาว</p> <p>2. โรคใบร่วง</p>	<p>พื้นที่ระบาด 8 จังหวัด (จันทบุรี สงขลา ชุมพร ภูเก็ต นราธิวาส ตรัง นครศรีธรรมราช และสุราษฎร์ธานี) จำนวน 1,083 ไร่</p> <p><u>การระบาดลดลง 9 ไร่</u></p> <p>พื้นที่ระบาด 8 จังหวัด (ตรัง นครศรีธรรมราช นราธิวาส ปัตตานี พังงา พัทลุง สงขลา และสุราษฎร์ธานี) จำนวน 95,603 ไร่</p> <p><u>การระบาดลดลง 50 ไร่</u></p>	<ul style="list-style-type: none"> <li>- ประชาสัมพันธ์และแจ้งเตือนการระบาด</li> <li>- ให้เกษตรกรขุดคูล้อมบริเวณต้นที่เป็นโรคกว้าง 30 ซม.ลึก 60 ซม. ไปทางหัวและท้ายในแนวเดียวกันข้างละ 2 ต้น และกิ่งกลางระหว่างแถวข้างเคียงกับแถวถัดไปทั้งสองข้าง เพื่อป้องกันการระบาด</li> <li>- ให้เกษตรกรใช้เชื้อราไตรโคเดอร์มา ฉีดพ่นบริเวณที่เกิดโรค เพื่อควบคุมการระบาดของโรครากขาว และโรคใบร่วง</li> </ul>

ชนิดพืช	ศัตรูพืช	สถานการณ์	การดำเนินงาน
มันสำปะหลัง	1. เพลี้ยแป้งมันสำปะหลัง  2. เพลี้ยแป้งมันสำปะหลัง สีชมพู  3. ไรแดงมันสำปะหลัง  4. เพลี้ยหอย  5. แมลงงูหนหลวง  6. โรคราใบด่าง มันสำปะหลัง	พื้นที่ระบาด 13 จังหวัด (แพร่ อุทัยธานี ขอนแก่น หนองบัวลำภู เลย มหาสารคาม นครราชสีมา ชัยภูมิ บุรีรัมย์ ระยอง ชลบุรี จันทบุรี และสระแก้ว) จำนวน 693 ไร่ การระบาดเพิ่มขึ้น 59 ไร่ พื้นที่ระบาด 8 จังหวัด (อุทัยธานี นครราชสีมา จันทบุรี ชลบุรี ปราจีนบุรี ระยอง สระแก้วและเพชรบุรี) จำนวน 2498 ไร่ การระบาดลดลง 63 ไร่ พื้นที่ระบาด 21 จังหวัด (พะเยา พิษณุโลก เพชรบูรณ์ แพร่ ลำปาง อุทัยธานี กาฬสินธุ์ ขอนแก่น ชัยภูมิ นครราชสีมา บุรีรัมย์ มหาสารคาม มุกดาหาร เลย ศรีสะเกษ อำนาจเจริญ อุบลราชธานี ลพบุรี จันทบุรี ชลบุรี และระยอง ) จำนวน 19,906 ไร่ การระบาดลดลง 1,108 ไร่ พื้นที่ระบาด 4 จังหวัด (นครราชสีมา ชัยภูมิ บุรีรัมย์ และชลบุรี) จำนวน 428 ไร่ การระบาดคงที่ พื้นที่ระบาด 1 จังหวัด (ชลบุรี) จำนวน 2 ไร่ การระบาดคงที่ พื้นที่ระบาด 7 จังหวัด (จังหวัดขอนแก่น นครราชสีมา อุบลราชธานี ลพบุรี ชลบุรี สระแก้วและเพชรบุรี) จำนวน 103,821 ไร่ การระบาดลดลง 3,745 ไร่	- รมรงค์ควบคุมศัตรูมันสำปะหลังโดยวิธีผสมผสานในพื้นที่ระบาดอย่างต่อเนื่อง - ผลิตขยายแตนเบียน Anagyrus lopezi แมลงข้างปีกใส และเชื้อราไตรโคเดอร์มา เพื่อควบคุมศัตรูมันสำปะหลัง - ให้เกษตรกรไถพรวนดินหลายๆ ครั้ง เพื่อทำลายตัวหนอน และดักด้แมลงงูหนหลวง รวมทั้งใช้เชื้อราเมตาโรเซียมควบคุม - รมรงค์ควบคุมศัตรูมันสำปะหลังโดยวิธีผสมผสานในพื้นที่ระบาดอย่างต่อเนื่อง - สร้างการรับรู้ให้กับเจ้าหน้าที่ส่งเสริมการเกษตรและเกษตรกรเกี่ยวกับที่มา ความสำคัญ ปัจจุบันที่มีผลต่อการระบาดของโรคใบด่างมันสำปะหลัง แนวทางเฝ้าระวัง และการป้องกันกำจัด - ผลิตขยายแตนเบียน Anagyrus lopezi แมลงข้างปีกใส และเชื้อราไตรโคเดอร์มา เพื่อควบคุมศัตรูมันสำปะหลัง - ให้เกษตรกรไถพรวนดินหลายๆ ครั้ง เพื่อทำลายตัวหนอน และดักด้แมลงงูหนหลวง รวมทั้งใช้เชื้อราเมตาโรเซียมควบคุม - สร้างการรับรู้ให้กับเจ้าหน้าที่ส่งเสริมการเกษตรและเกษตรกรเกี่ยวกับที่มา ความสำคัญ ปัจจุบันที่มีผลต่อการระบาดของโรคใบด่างมันสำปะหลัง แนวทางเฝ้าระวัง และการป้องกันกำจัด
อ้อย	1. หนอนกออ้อย  2. ตัวหนวดยาว  3. จักจั่น	พื้นที่ระบาด 5 จังหวัด (พิษณุโลก อุตรดิตถ์ เลย สระแก้ว และชลบุรี) จำนวน 462 ไร่ การระบาดคงที่ พื้นที่ระบาด 1 จังหวัด (ชลบุรี) จำนวน 5 ไร่ การระบาดคงที่ พื้นที่ระบาด 1 จังหวัด (กาญจนบุรี) จำนวน 828 ไร่ การระบาดคงที่	- ให้เกษตรกรทำการไถพรวนดินหลายๆ ครั้ง และใช้เชื้อราชีวเวเรียและเชื้อราเมตาโรเซียมควบคุม - ให้เกษตรกรปลูกอ้อยพันธุ์ต้านทานในฤดูปลูกต่อไปและให้ขุดตอทิ้งไม่ให้เป็นแหล่งเพาะพันธุ์ของตัวอ่อนหนอนกออ้อย
ข้าวโพดเลี้ยงสัตว์	1. หนอนเจาะลำต้น  2. หนอนกระทู้ข้าวโพดลายจุด (fall ammyworm)	พื้นที่ระบาด 4 จังหวัด (ลำปาง นครราชสีมา ยะลา และบุรีรัมย์) จำนวน 26 ไร่ การระบาดคงที่ พื้นที่ระบาด 29 จังหวัด ได้แก่ (ตาก น่าน พะเยา พิษณุโลก เพชรบูรณ์ อุทัยธานี อุตรดิตถ์ ขอนแก่น ชัยภูมิ นครราชสีมา บึงกาฬ เลย หนองบัวลำภู อุบลราชธานี พระนครศรีอยุธยา ลพบุรี จันทบุรี สระแก้ว กาญจนบุรี นครปฐม เพชรบุรี ราชบุรี ตรัง นราธิวาส ปัตตานี ยะลา สงขลา สตูล และสุราษฎร์ธานี) จำนวน 79,306 ไร่ การระบาดเพิ่มขึ้น 16,280 ไร่	- จัดทีมเจ้าหน้าที่ติดตามสถานการณ์การระบาด - ให้คำแนะนำที่เหมาะสมแก่เจ้าหน้าที่ในพื้นที่ที่กำลังประสบปัญหาและพื้นที่ที่มีความเสี่ยงต่อการระบาด - ประชาสัมพันธ์แจ้งจังหวัดผ่านเว็บไซต์กรมส่งเสริมการเกษตร กองส่งเสริมการอารักขาพืชและจัดการดินปุ๋ย และแจ้งเตือนเฝ้าระวังหนอนกระทู้ fall ammyworm
สับปะรด	1. เพลี้ยแป้ง	พื้นที่ระบาด 1 จังหวัด (ระยอง) จำนวน 11 ไร่ การระบาดลดลง 3 ไร่	- แนะนำให้เกษตรกรสำรวจและทำความสะอาดแปลงอย่างสม่ำเสมอ กำจัดวัชพืชข้างเคียง เพื่อทำลายพืชอาศัย - หากพบการระบาดของเพลี้ยแป้งระยะรุนแรง แนะนำให้ใช้สารเคมีตามคำแนะนำของกรมวิชาการเกษตร
ทุเรียน	1. เพลี้ยไฟ  2. เพลี้ยแป้ง  3. โรครากเน่าโคนเน่า	พื้นที่ระบาด 9 จังหวัด (จันทบุรี ตราด ระยอง ประจวบคีรีขันธ์ กระบี่ ชุมพร นครศรีธรรมราช ยะลา และสุราษฎร์ธานี) จำนวน 728 ไร่ การระบาดลดลง 3 ไร่ พื้นที่ระบาด 6 จังหวัด (จันทบุรี ตราด ระยอง กระบี่ ชุมพร และยะลา) จำนวน 553 ไร่ การระบาดเพิ่มขึ้น 110 ไร่ พื้นที่ระบาด 11 จังหวัด (จังหวัดจันทบุรี ตราด ระยอง ประจวบคีรีขันธ์ เพชรบุรี กระบี่ ชุมพร นครศรีธรรมราช ปัตตานี ยะลา และ	- เพลี้ยแป้ง ตัดส่วนที่พบเพลี้ยแป้งไปทำลาย หากพบการระบาดบริเวณผลทุเรียนให้ใช้น้ำพ่นบริเวณที่ถูกทำลาย - เพลี้ยไฟ หากพบเพลี้ยไฟจำนวนมากกว่าหรือเท่ากับ 1 ตัวต่อ 4 ดอก หรือ 1 ตัวต่อยอด ให้พ่นด้วยสารฆ่าแมลง - โรครากเน่าโคนเน่าทุเรียน แจ้งเตือนให้เกษตรกรหมั่นสำรวจสวนทุเรียน แนะนำให้ใช้เชื้อราไตรโคเดอร์มา - หนอนเจาะผลทุเรียน เมื่อพบรอยทำลายของหนอนให้ใช้ไม้หรือลวดแข็งเขี่ยตัวหนอนออกมาทำลาย ผลทุเรียนที่เน่าและร่วงเพราะถูกหนอนทำลายควรเก็บมาเผาไฟหรือฝัง ตัดแต่งผลทุเรียนที่มีจำนวนมากเกินไปโดยเฉพาะผลที่อยู่

ชนิดพืช	ศัตรูพืช	สถานการณ์	การดำเนินงาน
	4. หนอนเจาะผล	สุราษฎร์ธานี จำนวน 6,696 ไร่ การระบาดเพิ่มขึ้น 68 ไร่ พื้นที่ระบาด 7 จังหวัด (จังหวัดตราด กระบี่ ตรัง นครศรีธรรมราช ปัตตานี พังงา และสุราษฎร์ธานี จำนวน 97 ไร่ การระบาดคงที่	ติดกันควรใช้กาบมะพร้าวหรือกึ่งไม้กั้นระหว่างผล เพื่อป้องกันไม่ให้ตัวเต็มวัยวางไข่หรือตัวหนอนเข้าทำลายหลบอาศัย อนุรักษ์ศัตรูธรรมชาติ
เงาะ	1. เพลี้ยไฟ	พื้นที่ระบาด 2 จังหวัด (ระยอง และจันทบุรี) จำนวน 23 ไร่ การระบาดคงที่	- หากพบการระบาดให้พ่นด้วยสารฆ่าแมลง และไม่ควรพ่นสารชนิดใดชนิดหนึ่งติดต่อกันหลายครั้งจะทำให้เพลี้ยไฟต้านทานสารฆ่าแมลงได้
มังคุด	1. เพลี้ยไฟ 2. เพลี้ยแป้ง 3. โรคน้ำใจ	พื้นที่ระบาด 7 จังหวัด (จันทบุรี ระยอง ชุมพร กระบี่ ยะลา ระนอง และนครศรีธรรมราช) จำนวน 382 ไร่ การระบาดคงที่ พื้นที่ระบาด 2 จังหวัด (ระยอง และชุมพร) จำนวน 44 ไร่ การระบาดคงที่ พื้นที่ระบาด 1 จังหวัด (ยะลา) จำนวน 131 ไร่ การระบาดลดลง 3 ไร่	- หากพบการระบาดของโรคใบจุด ให้ตัดแต่งกิ่งหรือใบที่เป็นโรคนำออกไปทำลายนอกแปลง หากพบการระบาดรุนแรงให้ใช้สารป้องกันกำจัดโรคพืช
ลำไย	1. โรคมูกไม้กวาง 2. โรคคราดำ 3. เพลี้ยแป้ง 4. มวนลำไย 5. เพลี้ยหอย	พื้นที่ระบาด 1 จังหวัด (จันทบุรี) จำนวน 675 ไร่ การระบาดเพิ่มขึ้น 7 ไร่ พื้นที่ระบาด 2 จังหวัด (ระยอง และจันทบุรี) จำนวน 291 ไร่ การระบาดเพิ่มขึ้น 104 ไร่ พื้นที่ระบาด 2 จังหวัด (ระยอง และจันทบุรี) จำนวน 19,899 ไร่ การระบาดเพิ่มขึ้น 19,874 ไร่ พื้นที่ระบาด 1 จังหวัด (เลย) จำนวน 37 ไร่ การระบาดคงที่ พื้นที่ระบาด 1 จังหวัด (ลำพูน) จำนวน 2,400 ไร่ การระบาดคงที่ 2,400 ไร่	- ตัดแต่งกิ่งลำไยไม่ให้ต้นหนาจนเกินไป จับตัวเต็มวัยตัวอ่อน และไข่ไปทำลาย ถ้าพบระบาดปริมาณมากใช้ยาฆ่าแมลง โดยพ่นในช่วงเวลาที่ลำไยกำลังเกิดช่อดอกและติดผล - หากพบต้นลำไยที่เป็นโรคมูกไม้กวางให้ตัดกิ่งลำไยออกไปทิ้งนอกแปลง แล้วเผาทำลายในทันที และพ่นต้นลำไยด้วยสารป้องกันกำจัดโร 2 ครั้ง

## 7. สถานการณ์โรคระบาดสัตว์

### 7.1 โรคพิษสุนัขบ้า (ข้อมูล ณ วันที่ 26 ส.ค. 64)

สถานการณ์โรคพิษสุนัขบ้าในสัตว์ระหว่างวันที่ 1 ตุลาคม 2561 – 25 สิงหาคม 2564 มีรายงานพบโรคทั้งหมด 35 จังหวัด 179 จุด ปัจจุบันยังคงประกาศเขตโรคระบาดสัตว์ 16 จุด ในพื้นที่ 7 จังหวัด คือ ชลบุรี ฉะเชิงเทรา นครนายก สุรินทร์ เชียงใหม่ อุตรดิตถ์ และสงขลา ทั้งนี้ กรมปศุสัตว์ได้เร่งดำเนินการป้องกันควบคุมโรคทุกจุดเกิดโรค โดยฉีดวัคซีนรอบจุดเกิดโรคในสัตว์กลุ่มเสี่ยงทุกตัวในรัศมี 5 กม.รอบจุดเกิดโรคได้ รวมทั้งเร่งรัดควบคุมจำนวนประชากรสัตว์พาหะนำโรคที่สำคัญ (สุนัขและแมว) ทำให้มีจำนวนคงที่หรือลดลงเพื่อลดความเสี่ยงของการแพร่เชื้อโรค โดยการผ่าตัดทำหมัน

### 7.2 โรคปากและเท้าเปื่อย ประจำวันที่ 9 ส.ค. 64

วันนี้ ไม่มีรายงานพบสัตว์ป่วยด้วยอาการโรคปากและเท้าเปื่อย ดังนี้

ที่	วันที่เริ่มป่วย	ชนิดสัตว์ *กรร1	จังหวัด	อำเภอ	ตำบล	หมู่	ประวัติวัคซีน	ป่วย	ตาย	เสี่ยง	ผลตรวจ
-ไม่มี-											

### ตารางแสดงสถานการณ์โรคปากและเท้าเปื่อยสะสมปี 2564 การกระจายและการเปรียบเทียบ

ช่วงเวลา	พบโรค (ครั้ง)	สัตว์ป่วย (ตัว)	ตาย (ตัว)	จังหวัด (จังหวัด)	สูงสุด 10 จังหวัดแรก (จำนวนครั้ง รายงานการพบโรค/จำนวนสัตว์ป่วยสะสม)						
30 วันย้อนหลัง	0	0	0	0	-						
ปี 2564	14	233	9	10	นครราชสีมา(3/15) กระบี่(2/45) ลำพูน(2/7) เชียงใหม่(1/76) ตาก(1/59) สระบุรี(1/19) เชียงราย(1/11) ลพบุรี(1/0) พังงา(1/1) นครศรีธรรมราช(1/1)						
ปี 2563	218	7,547	212	41	นครราชสีมา(34/455) สงขลา(19/818) นครศรีธรรมราช(17/376) ขอนแก่น(10/79) มหาสารคาม(9/265) สระบุรี(8/938) ลพบุรี(8/136) พิษณุโลก(8/8) ราชบุรี(7/789) ชัยภูมิ(7/156)						
รายงานผลการตรวจทางห้องปฏิบัติการ (ครั้ง)				Type A(0) Type O(8) Type O และ A(0) ไม่เก็บตัวอย่างรอยโรค (0) ไม่ทราบ Type(4) และรอผล Lab(2)							
ชนิดสัตว์ที่พบรายงานโรคตาม *กรร 1				โคนม(4/109) โคเนื้อ(10/124) กระบือ(0/0) แพะนม(0/0) สุกร(0/0) ไม่ทราบ(0/0)							

หมายเหตุ : \*กรร1 คือ รายงานการเกิดโรคระบาดสัตว์เบื้องต้น

## 7.3 โรคล้มปัสกิน (ข้อมูล ณ วันที่ 10 ส.ค. 2564)

1) พบการระบาดสะสมตั้งแต่วันที่ 30 เม.ย. – 10 ส.ค. 2564 รวม 62 จังหวัด 783 อำเภอ สัตว์ป่วยสะสม 557,870 ตัว ปัจจุบันยังคงมีสัตว์ป่วย 183,036 ตัว สัตว์ตายสะสม 41,970 ตัว รายละเอียดดังนี้

พบการระบาด	จำนวนสัตว์ป่วยสะสม/จำนวนสัตว์ตายสะสม
โคเนื้อ	กรุงเทพฯ (102/17) ชัยนาท(1,981/319) ปทุมธานี(289/4) อุดรธานี(106/12) ลพบุรี(513/33) สระบุรี(63/3) สิงห์บุรี(70/8) อ่างทอง(533/95) ฉะเชิงเทรา(447/4) ชลบุรี(221/10) ปราจีนบุรี(119/8) สมุทรปราการ(4/0) สระแก้ว(6,851/326) จันทบุรี(6/0) ชัยภูมิ(5,677/613) นครราชสีมา (47,179/1,638) บุรีรัมย์(61,929/4,083) ยโสธร(2,672/116) ศรีสะเกษ(31,838/1,316) สุรินทร์(50,336/3,358) อำนาจเจริญ(11,486/1,453) อุบลราชธานี(40,689/4,301) กาฬสินธุ์(20,192/2,197) ขอนแก่น(30,665/3,036) นครพนม(8,392/640) บึงกาฬ(2,055/243) มหาสารคาม (33,965/4,010) มุกดาหาร(25,301/825) ร้อยเอ็ด(55,581/4,043) เลย(3,555/180) สกลนคร(21,895/2,139) หนองคาย(4,310/396) หนองบัวลำภู(3,730/380) อุดรธานี(14,399/1,417) เชียงราย(809/19) เชียงใหม่(90/0) น่าน(1,241/43) พะเยา(246/5) แพร่(476/19) ลำปาง (2,616/130) ลำพูน(82/3) ตาก(20,015/689) นครสวรรค์(346/29) พิจิตร(33/23) พิษณุโลก(3,477/108) เพชรบูรณ์(1,212/68) สุโขทัย (2,349/342) อุดรดิตถ์ (352/53) อุทัยธานี(245/27) กำแพงเพชร(80/8) กาญจนบุรี(8,552/740) นครปฐม(332/33) ประจวบคีรีขันธ์ (3,392/264) เพชรบุรี(4,925/507) ราชบุรี(1,821/62) สุพรรณบุรี(6,151/733) สมุทรสาคร(49/1) สมุทรสงคราม(153/0) ชุมพร(401/25) กระบี่(25/0) ยะลา(11/1) สงขลา(97/0)
โคนม	กรุงเทพฯ (3/2) ชัยนาท(33/0) ลพบุรี(72/0) สระบุรี(4/0) สระแก้ว(111/2) จันทบุรี(2/0) ชัยภูมิ(125/10) นครราชสีมา(974/23) บุรีรัมย์ (867/37) ศรีสะเกษ(80/4) สุรินทร์(84/9) กาฬสินธุ์(17/0) ขอนแก่น(659/109) นครพนม(2/0) มหาสารคาม(282/27) เลย(249/7) สกลนคร (670/47) หนองบัวลำภู(44/2) อุดรธานี(361/39) เชียงราย(711/48) เชียงใหม่(135/4) แพร่(1/0) ลำปาง(19/3) ลำพูน(146/20) พิจิตร(69/1) เพชรบูรณ์(14/2) สุโขทัย (229/11) กาญจนบุรี(177/17) นครปฐม(94/0) ประจวบคีรีขันธ์(592/37) เพชรบุรี(225/6) ราชบุรี(689/6) สุพรรณบุรี(36/9)
กระบือ	กรุงเทพฯ (2/2) ชัยนาท(3/0) ลพบุรี(2/0) สระแก้ว(7/5) ชัยภูมิ(13/2) นครราชสีมา(45/4) บุรีรัมย์(377/36) ศรีสะเกษ(49/6) สุรินทร์ (222/17) อำนาจเจริญ(1/2) อุบลราชธานี(219/22) กาฬสินธุ์(72/24) ขอนแก่น(329/95) นครพนม(81/0) บึงกาฬ(14/2) มหาสารคาม (153/37) มุกดาหาร(32/5) ร้อยเอ็ด(974/33) เลย(10/0) สกลนคร(285/32) หนองคาย(38/7) หนองบัวลำภู(32/4) อุดรธานี(50/6) น่าน (2/0) ตาก(7/2) พิษณุโลก(27/1) สุโขทัย (2/0) กาญจนบุรี(1/1) ประจวบคีรีขันธ์(1/0) ราชบุรี(1/0) สุพรรณบุรี(10/0)
กระทิง	ประจวบคีรีขันธ์(4/0)

2) วันนี้พบสัตว์ป่วยเพิ่มขึ้น 1,060 ตัว ตาย 238 ตัว รายละเอียดดังนี้

พบการระบาด	จำนวนสัตว์ป่วย/จำนวนสัตว์ตาย
โคเนื้อ	ชัยนาท(35/14) ปทุมธานี(10/0) ลพบุรี(19/1) สระบุรี(3/0) สิงห์บุรี(0/2) ฉะเชิงเทรา(1/0) ปราจีนบุรี(8/0) สระแก้ว(48/6) จันทบุรี(4/0) ชัยภูมิ(28/12) บุรีรัมย์(0/9) สุรินทร์(5/2) อำนาจเจริญ(12/8) อุบลราชธานี(125/41) กาฬสินธุ์(13/5) ขอนแก่น(74/16) นครพนม(3/4) บึงกาฬ(0/1) มหาสารคาม(77/38) มุกดาหาร(1/3) เลย(4/0) สกลนคร(35/4) หนองคาย(3/3) หนองบัวลำภู(4/2) อุดรธานี(3/8) เชียงราย (11/0) น่าน(25/2) พะเยา(5/2) แพร่(16/0) ลำปาง(181/6) ลำพูน(3/0) นครสวรรค์(31/3) พิษณุโลก(10/2) สุโขทัย (49/15) อุดรดิตถ์ (9/3) นครปฐม(2/0) ประจวบคีรีขันธ์(36/5) เพชรบุรี(8/0) ราชบุรี(8/1) สุพรรณบุรี(13/5) ชุมพร(17/3)
โคนม	ลพบุรี(11/0) สระแก้ว(78/0) สกลนคร(7/2) ) ลำปาง(0/1) ลำพูน(10/4) สุโขทัย (1/0) ประจวบคีรีขันธ์(12/2) ราชบุรี(1/0)
กระบือ	บุรีรัมย์(0/1) อำนาจเจริญ(1/1) อุบลราชธานี(0/1)

มาตรการควบคุมโรค กรมปศุสัตว์ได้ดำเนินการประชาสัมพันธ์เกษตรกรให้รับรู้ลักษณะของโรคและสถานการณ์การระบาดของโรคแก่ตัวอย่างเพื่อยืนยันโรค ตลอดจนควบคุมโรคและแมลงพาหะโดยเร็ว รวมถึงขอความร่วมมือเกษตรกรและหน่วยงานที่เกี่ยวข้องควบคุมการเคลื่อนย้าย โดยเฉพาะในพื้นที่เสี่ยง ได้แก่ แหล่งรวมสัตว์ และตลาดนัดค้าสัตว์ รวมทั้งช่องทางการนำเข้าสัตว์ตามแนวชายแดน โดยให้เข้มงวดการตรวจรอยโรคในโค กระบือ ที่เคลื่อนย้ายผ่านจุดตรวจทุกตัว และงดการซื้อขายโค กระบือที่มาจากแหล่งที่เกิดโรค หรือจากพื้นที่ในรัศมี 50 กิโลเมตรรอบจุดเกิดโรค และได้ให้ความช่วยเหลือเกษตรกร ได้แก่ 1) รักษาพยาบาลสัตว์ป่วย 171,119 ราย 2) หยอดหรือราดยาป้องกันแมลง 32,618 ราย 3) พันยากำจัดแมลง 125,303 ราย 4) พันยาฆ่าเชื้อทำลายเชื้อโรค 145,434 ราย 5) แจกยากำจัดแมลงแก่เกษตรกร 116,096 ราย 6) ประชาสัมพันธ์ให้ความรู้แก่เกษตรกร 335,318 ราย

## 7.4 โรคระบาดสัตว์ในต่างประเทศ (ช่วงวันที่ 24 - 30 กรกฎาคม 2564) พบการระบาด 26 ครั้ง ดังนี้

- โรคอหิวาต์แอฟริกาในสุกร 22 ครั้ง แบ่งเป็น
  - ในสุกร 9 ครั้ง ที่ประเทศโรมาเนีย เยอรมัน ยูเครน โดมินิกัน ภูฏาน
  - ในหมูป่า 13 ครั้ง ที่ประเทศลัตเวีย รัสเซีย ยังการี
- โรคระบาดสัตว์อื่นๆ 4 ครั้ง แบ่งเป็น
  - โรคบลูทังจีในโคเนื้อ/แกะ 1 ครั้ง ที่ประเทศสเปน
  - โรค SARS-CoV ในสิงโต 1 ครั้ง ที่ประเทศแอฟริกาใต้
  - โรคใช้รฟต์วาลเลย์ในโคเนื้อ 1 ครั้ง ที่ประเทศเคนยา
  - โรคนิวคาสเซิลในนก 1 ครั้ง ที่ประเทศรัสเซีย