



รายงานสถานการณ์ภัยพิบัติด้านการเกษตร
วันที่ 12 มกราคม 2564 (เวลา 15.00 น.)

1. สภาพอากาศ

1.1 พยากรณ์อากาศประจำวัน เวลา 12.00 น.

บริเวณภาคเหนือและภาคตะวันออกเฉียงเหนือมีอากาศหนาว ส่วนภาคตะวันออก ภาคกลาง รวมทั้งกรุงเทพมหานครและปริมณฑล มีอากาศเย็นถึงหนาวและอุณหภูมียังคงลดลงได้อีก ส่วนยอดดอยและยอดภูมีอากาศหนาวถึงหนาวจัด ทั้งนี้เนื่องจากบริเวณความกดอากาศสูงหรือมวลอากาศเย็นกำลังแรงจากประเทศจีนยังคงปกคลุมประเทศไทยตอนบน

สำหรับมรสุมตะวันออกเฉียงเหนือที่พัดปกคลุมอ่าวไทยและภาคใต้ยังคงมีกำลังแรง ทำให้คลื่นลมบริเวณอ่าวไทยมีกำลังแรงอย่างต่อเนื่อง โดยอ่าวไทยตอนล่างมีคลื่นสูง 2-4 เมตร ขอให้ประชาชนบริเวณชายฝั่งภาคใต้ฝั่งตะวันออก ระวังอันตรายจากคลื่นลมแรงที่ซัดเข้าหาฝั่ง ชาวเรือควรเดินเรือด้วยความระมัดระวัง และเรือเล็กควรงดออกจากฝั่ง จนถึงวันที่ 13 ม.ค. 64

1.2 ปริมาณน้ำฝน เวลา 07.00 น. วันที่ 11 ธ.ค. 64 ถึง เวลา 07.00 น. วันที่ 12 ม.ค. 64



ที่	อำเภอ	จังหวัด	ปริมาณฝน (มม.)	ความรุนแรง
1	อบต.เขาปู่ อ.ศรีบรรพต	พัทลุง	36.0	ฝนตกหนัก
2	อบต.ช้างเผือก อ.จะนะ	นราธิวาส	35.4	ฝนตกหนัก
3	อบต.ปัดเต อ.ควนขนุน	พัทลุง	31.5	ฝนตกปานกลาง
4	ทต.ชุมพล อ.ศรีนครินทร์	พัทลุง	28.0	ฝนตกปานกลาง
5	อบต.เกาะใหญ่ อ.กระแสดิน	สงขลา	24.0	ฝนตกปานกลาง

ฝนตกหนักมาก (>90มม.) ฝนตกหนัก (35.1-90 มม.) ฝนตกปานกลาง (10.1-35.0 มม.) ฝนตกเล็กน้อย (0.1-10.0 มม.) ไม่มีฝน (0 มม.)

(ข้อมูลจากสำนักสื่อสารและเทคโนโลยีสารสนเทศ กรมอุตุนิยมวิทยา)

2. การติดตามสถานการณ์อุทกภัยในพื้นที่ภาคใต้ (ข้อมูล ณ วันที่ 12 ม.ค. 64 เวลา 15.00 น.)

2.1 สถานการณ์อุทกภัยในเขตจังหวัดภาคใต้ ช่วงวันที่ 1 ม.ค.64 - ปัจจุบัน

ด้วยมรสุมตะวันออกเฉียงเหนือที่พัดปกคลุมประเทศไทยและอ่าวไทยมีกำลังค่อนข้างแรง ประกอบกับหย่อมความกดอากาศต่ำปกคลุมชายฝั่งประเทศมาเลเซีย ทำให้ภาคใต้ตอนล่างมีฝนตกหนัก เกิดอุทกภัย น้ำป่าไหลหลาก และ น้ำล้นตลิ่ง ช่วงวันที่ 1 ม.ค.64 -ปัจจุบัน จำนวน 4 จังหวัด ได้แก่ จังหวัดยะลา นราธิวาส ปัตตานี และจังหวัดสงขลา โดยปัจจุบันยังคงมีสถานการณ์ ดังนี้

จังหวัด	สถานการณ์
ยะลา	<ul style="list-style-type: none"> วันที่ 12 ม.ค.64 เวลา 14.00 น. มีปริมาณฝนสูงสุด 10.60 มม. ที่ อ.รามัน พื้นที่ได้รับผลกระทบ 8 อำเภอ ได้แก่ อ.ธารโต อ.เมือง อ.เบตง อ.กรงปินัง อ.ยะหา อ.รามัน อ.กาบัง และอ.บันนังสตา ปัจจุบันยังคงมีน้ำท่วมขัง 3 อำเภอ ได้แก่ อ.เมือง อ.รามัน และ อ.เบตง แนวโน้มและการคาดการณ์ (ลุ่มน้ำปัตตานี) วันที่ 12 ม.ค.64 เวลา 06.00 น. <ul style="list-style-type: none"> สถานีวัดน้ำท่า X.77 บ.หัวสะพาน อ.บันนังสตา ระดับน้ำต่ำกว่าตลิ่ง 0.83 ม. แนวโน้มลดลง สถานีวัดน้ำท่า X.40A บ.ท่าสาป อ.เมือง ระดับน้ำสูงกว่าตลิ่ง 0.28 ม. แนวโน้มลดลง คาดว่าหากไม่มีฝนตกลงมาเพิ่ม ระดับน้ำจะต่ำกว่าตลิ่ง วันที่ 13 ม.ค.64 เวลาประมาณ 10.00 – 13.00 น. การให้ความช่วยเหลือ <ul style="list-style-type: none"> โครงการชลประทานนราธิวาส ดำเนินการ ดังนี้ <ol style="list-style-type: none"> จัดเตรียมเครื่องสูบน้ำ 12 เครื่อง และแจ้งเตือนประชาชนในพื้นที่ที่อยู่อาศัยอยู่ริมบริเวณแม่น้ำปัตตานี เร่งระบายในเขื่อนบางลางอัตราวันละ 40-66 ล้าน ลบ.ม. รวมทั้งควบคุมการระบายน้ำผ่านเขื่อนปัตตานี ในอัตรา 42.13 ล้าน ลบ.ม./วัน และระบายผ่านทางประตูระบายน้ำฉุกเงินปริมาณ 3.31 ล้าน ลบ.ม./วัน พร้อมกับตัดยอดน้ำเข้าคลองส่งน้ำสายใหญ่ 2 สาย รวมกันประมาณ 4.33 ล้าน ลบ.ม./วัน

จังหวัด	สถานการณ์
	<p>- สำนักงานปศุสัตว์จังหวัดยะลา อพยพสัตว์ 27,652 ตัว สนับสนุนพืชอาหารสัตว์ 32.98 ตัน สร้างเสริมสุขภาพสัตว์ 93 ตัว รักษาสัตว์ 166 ตัว และถุงยังชีพ 10 ถุง</p>
นราธิวาส	<ul style="list-style-type: none"> • วันที่ 12 ม.ค.64 เวลา 14.00 น. มีปริมาณฝนสูงสุด 30.80 มม. ที่ อ.จะแนะ • พื้นที่ได้รับผลกระทบ 13 อำเภอ ได้แก่ อ.ศรีสาคร อ.รือเสาะ อ.สุโหงโกลก อ.บาเจาะ อ.จะแนะ อ.เจาะไอร้อง อ.สุคีริน อ.สุโหงโกลก อ.แว้ง อ.ระแงะ อ.ตากใบ อ.ยี่งอ และ อ.เมือง • ปัจจุบันยังคงมีน้ำท่วมขัง 1 อำเภอ คือ อ.สุโหงโกลก • แนวโน้มและการคาดการณ์ (ลุ่มน้ำโกลก) วันที่ 12 ม.ค.64 เวลา 06.00 น. <ul style="list-style-type: none"> - สถานีวัดน้ำท่า X.274 เบ.บูเก๊ะตา อ.แว้ง ระดับน้ำต่ำกว่าตลิ่ง 4.09 ม. แนวโน้มลดลง - สถานีวัดน้ำท่า X.119A บริเวณสะพานลั่นตุ อ.สุโหงโกลก ระดับน้ำสูงกว่าตลิ่ง 0.43 ม. แนวโน้มลดลง คาดว่าหากไม่มีฝนตกลงมาเพิ่ม ระดับน้ำจะต่ำกว่าตลิ่ง วันที่ 13 ม.ค.64 เวลาประมาณ 02.00 – 05.00 น. - สถานีวัดน้ำท่า X.119 บ.มูโน๊ะ อ.สุโหงโกลก ระดับน้ำต่ำกว่าตลิ่ง 1.25 ม. แนวโน้มลดลง • การให้ความช่วยเหลือ <ol style="list-style-type: none"> 1. โครงการชลประทานนราธิวาส ดำเนินการ ดังนี้ <ol style="list-style-type: none"> (1) ติดตั้งเครื่องสูบน้ำ 20 เครื่อง บริเวณ อ.เมือง อ.เจาะไอร้อง อ.ตากใบ และ อ.สุโหงโกลก (2) เครื่องสูบน้ำขับเคลื่อนด้วยไฮดรอลิก (Hydro Flow) จำนวน 7 เครื่อง บริเวณท่อระบายน้ำปลายคลองลาน บริเวณท่อระบายน้ำปลายคลองบางเตย อ.ตากใบ บริเวณประตูระบายน้ำ/ท่อระบายน้ำปีเหล็ง อ.เจาะไอร้อง และบริเวณสถานีสูบน้ำบ้านโคกสะอาด อ.สุโหงโกลก (3) เครื่องสูบน้ำด้วยไฟฟ้า 20 เครื่อง บริเวณ อ.ตากใบ (3) เครื่องผลักดันน้ำ จำนวน 10 เครื่อง บริเวณ อ.เจาะไอร้อง อ.เมือง และ อ.ตากใบ (4) แจ่งเตือนประชาสัมพันธ์ ให้ประชาชนยกของขึ้นที่สูงเพื่อให้ทรัพย์สินเกิดความปลอดภัย 2. สำนักงานเกษตรและสหกรณ์จังหวัดนราธิวาส แจ่งเตือนประชาชนที่อาศัยอยู่บริเวณลุ่มน้ำบางนรา และลุ่มน้ำโกลก ให้ติดตามสถานการณ์และเฝ้าระวัง 3. สำนักงานปศุสัตว์จังหวัดนราธิวาส อพยพสัตว์ 80 ตัว สนับสนุนพืชอาหารสัตว์ 23.40 ตัน สร้างเสริมสุขภาพสัตว์ 43 ตัว รักษาสัตว์ 101 ตัว ถุงยังชีพ 35 ถุง
ปัตตานี	<ul style="list-style-type: none"> • วันที่ 12 ม.ค.64 เวลา 14.00 น. มีปริมาณฝนสูงสุด 4.40 มม. ที่ อ.ทุ่งยางแดง • พื้นที่ได้รับผลกระทบ 8 อำเภอ ได้แก่ อ.แม่ลาน อ.หนองจิก อ.ยะรัง อ.ไม้แก่น อ.กะพ้อ อ.ทุ่งยางแดง อ.สายบุรี และ อ.เมือง • แนวโน้มและการคาดการณ์ (ลุ่มน้ำปัตตานี) วันที่ 12 ม.ค.64 เวลา 06.00 น. <ul style="list-style-type: none"> - สถานีวัดน้ำท่า X.283 บ.ปรีดิ์ อ.ยะรัง ระดับน้ำสูงกว่าตลิ่ง 0.20 ม. แนวโน้มลดลง คาดว่าหากไม่มีฝนตกลงมาเพิ่ม ระดับน้ำจะต่ำกว่าตลิ่ง วันที่ 12 ม.ค.64 เวลาประมาณ 10.00 – 14.00 น. - สถานีวัดน้ำท่า X.10A สะพานเดชาบุชิต อ.เมือง ระดับน้ำสูงกว่าตลิ่ง 0.09 ม. แนวโน้มเพิ่มขึ้น คาดว่าหากไม่มีฝนตกลงมาเพิ่ม ระดับน้ำจะต่ำกว่าตลิ่ง วันที่ 13 ม.ค.64 เวลาประมาณ 06.00 – 10.00 น. • การให้ความช่วยเหลือ <ul style="list-style-type: none"> - โครงการชลประทานปัตตานี ติดตั้งเครื่องสูบน้ำ 5 เครื่อง บริเวณ อ.หนองจิก และ อ.ยะรัง - สำนักงานปศุสัตว์จังหวัดปัตตานี อพยพสัตว์ 19,577 ตัว สนับสนุนอาหารสัตว์ 10.00 ตัน สร้างเสริมสุขภาพสัตว์ 147 ตัว รักษาสัตว์ 87 ตัว และถุงยังชีพ 105 ถุง
สงขลา	<ul style="list-style-type: none"> • วันที่ 12 ม.ค.64 เวลา 13.00 น. มีปริมาณฝนสูงสุด 21.60 มม. ที่ อ.เมือง • พื้นที่ได้รับผลกระทบ 2 อำเภอ ได้แก่ อ.สระบ้าย้อย และ อ.นาทวี • แนวโน้มและการคาดการณ์ ปริมาณน้ำเริ่มลดลง • การให้ความช่วยเหลือ <ul style="list-style-type: none"> - โครงการชลประทานสงขลา จัดเตรียมเครื่องสูบน้ำ 49 เครื่อง

3. สถานการณ์น้ำ (ข้อมูล ณ วันที่ 12 ม.ค. 64)

3.1 สภาพน้ำในอ่างเก็บน้ำ

สภาพน้ำในอ่างเก็บน้ำขนาดใหญ่และขนาดกลาง (447 แห่ง) ปริมาณน้ำในอ่างฯ 46,226 ล้าน ลบ.ม.คิดเป็นร้อยละ 61 (ปริมาณน้ำใช้การได้ 22,297 ล้าน ลบ.ม. คิดเป็นร้อยละ 43) ปริมาณน้ำในอ่างฯ เทียบกับปี 2563 (46,153 ล้าน ลบ.ม. คิดเป็นร้อยละ 61) มากกว่าปี 2563 จำนวน 73 ล้านลบ.ม. ปริมาณน้ำไหลลงอ่างฯ 32.89 ล้าน ลบ.ม. ปริมาณน้ำระบาย 92.73 ล้าน ลบ.ม. สามารถรับน้ำได้อีก 29,864 ล้าน ลบ.ม.

สภาพน้ำในอ่างเก็บน้ำขนาดใหญ่ ปริมาณน้ำในอ่างฯ 42,391 ล้าน ลบ.ม. คิดเป็นร้อยละ 60 (ปริมาณน้ำใช้การได้ 18,849 ล้าน ลบ.ม. คิดเป็นร้อยละ 40) ปริมาณน้ำในอ่างฯ เทียบกับปี 2563 (43,432 ล้าน ลบ.ม. คิดเป็นร้อยละ 61) น้อยกว่าปี 2563 จำนวน 1,040 ล้าน ลบ.ม. ปริมาณน้ำไหลลงอ่างฯ จำนวน 24.07 ลบ.ม. ปริมาณน้ำระบายจำนวน 78.35 ล้าน ลบ.ม. สามารถรับน้ำได้อีก 28,558 ล้าน ลบ.ม.

ภาค	ขนาดใหญ่						ขนาดกลาง						รวม						รับได้อีก (ล้าน ม.³)
	จำนวน (แห่ง)	ความจุ ที่ รณก.	ปริมาณน้ำ				จำนวน (แห่ง)	ความจุ ที่ รณก.	ปริมาณน้ำ				จำนวน (แห่ง)	ความจุ ที่ รณก.	ปริมาณน้ำ				
			ในอ่างฯ	% รณก.	ใช้การ	% ใช้การ			ในอ่างฯ	% รณก.	ใช้การ	% ใช้การ			ในอ่างฯ	% รณก.	ใช้การ	% ใช้การ	
เหนือ	8	24,825	11,374	46	4,630	26	75	1,001	571	57	472	52	83	25,825	11,945	46	5,102	27	13,880
ตอน.	12	8,368	5,410	65	3,759	56	218	1,999	1,534	77	1,383	75	230	10,367	6,944	67	5,143	60	3,446
กลาง	3	1,419	926	65	866	64	22	369	263	71	239	69	25	1,788	1,189	66	1,105	65	599
ตะวันตก	2	26,605	17,674	66	4,397	33	7	140	137	98	128	97	9	26,745	17,811	67	4,524	34	8,935
ตะวันออก	6	1,515	977	64	877	62	51	964	760	79	708	78	57	2,479	1,737	70	1,585	68	742
ใต้	4	8,194	6,031	74	4,320	67	39	668	570	85	518	84	43	8,863	6,601	74	4,838	68	2,262
รวม	35	70,926	42,391	60	18,849	40	412	5,141	3,835	75	3,448	73	447	76,068	46,226	61	22,297	43	29,864

(หน่วย : ล้าน ลบ.ม.)

อ่างเก็บน้ำภูมิพล สิริกิติ์ แควน้อยฯ และป่าสักชลสิทธิ์ รวม 4 อ่างฯ มีปริมาณน้ำในอ่างฯ 11,568 ล้าน ลบ.ม. คิดเป็นร้อยละ 47 (ปริมาณน้ำใช้การได้ 4,872 ล้าน ลบ.ม. คิดเป็นร้อยละ 27) ปริมาณน้ำไหลลงอ่างฯ 2.45 ล้าน ลบ.ม. ปริมาณน้ำระบาย 25.12 ล้าน ลบ.ม. สามารถรับน้ำได้อีก 13,303 ล้าน ลบ.ม.

อ่างเก็บน้ำ	ปริมาณน้ำในอ่างฯ		ปริมาณน้ำใช้การได้		ปริมาณน้ำไหลลงอ่างฯ		ปริมาณน้ำระบาย		ปริมาณน้ำ รับได้อีก
	ปริมาณน้ำ	% ความจุอ่างฯ	ปริมาณน้ำ	% น้ำใช้การ	วันนี้	เมื่อวาน	วันนี้	เมื่อวาน	
ภูมิพล	5,385	40	1,585	16	1.07	0.00	6.50	6.50	8,077
สิริกิติ์	5,167	54	2,317	35	1.27	3.31	14.02	14.16	4,343
ภูมิพล+สิริกิติ์	10,552	46	3,902	24	2.34	3.31	20.52	20.66	12,420
แควน้อยฯ	396	42	353	39	0.11	0.38	1.12	1.12	543
ป่าสักชลสิทธิ์	621	65	618	65	0.00	0.00	3.47	1.31	339
รวมทั้งหมด	11,568	47	4,872	27	2.45	3.69	25.12	23.09	13,303

(หน่วย : ล้าน ลบ.ม.)

อ่างเก็บน้ำขนาดใหญ่ที่มีปริมาณน้ำใช้การอยู่ในเกณฑ์ น้อยกว่าหรือเท่ากับร้อยละ 30 ของความจุอ่างฯ จำนวน 3 อ่างฯ ได้แก่ อ่างฯภูมิพล (16%) อ่างฯแม่มอก (28%) และอ่างฯวชิราลงกรณ (27%)

อ่างเก็บน้ำขนาดใหญ่ที่อยู่ในเกณฑ์ มากกว่าร้อยละ 80 ของความจุอ่างฯ จำนวนฯ 9 อ่างฯ ได้แก่ อ่างฯจุฬาภรณ์ (86%) อ่างฯลำตะคอง (107%) อ่างฯลำพระเพลิง (99%) อ่างฯมูลบน (100%) อ่างฯลำแซะ (88%) อ่างฯสิรินธร (81%) อ่างฯหนองปลาไหล (92%) อ่างฯปราณบุรี (88%) และอ่างฯบางยาง (99%)

3.2 สภาพน้ำท่า

แม่น้ำปิง แม่น้ำวัง แม่น้ำยม แม่น้ำน่าน แม่น้ำมูล แม่น้ำพระสทิ้ง แม่น้ำบางปะกง แม่น้ำท่าตะเภา ปริมาณน้ำอยู่ในเกณฑ์น้ำน้อย
แม่น้ำตาปี ปริมาณน้ำอยู่ในเกณฑ์น้ำปกติ แม่น้ำโก-ลก ปริมาณน้ำอยู่ในเกณฑ์น้ำท่วม

แม่น้ำเจ้าพระยา สถานี C.2 ปริมาณน้ำไหลผ่าน 154 ลบ.ม./วินาที (เมื่อวาน 160 ลบ.ม./วินาที) ระดับน้ำ +16.89 ม.รทก. ต่ำกว่าตลิ่ง 9.31 ม.

เขื่อนเจ้าพระยา สถานี C.13 ปริมาณน้ำไหลผ่าน 90 ลบ.ม./วินาที (เมื่อวาน 70 ลบ.ม./วินาที) ระดับน้ำเหนือเขื่อน +13.36 ม.รทก. (เมื่อวาน +13.32 ม.รทก.) ระดับน้ำท้ายเขื่อน +5.78 ม.รทก. (เมื่อวาน +5.51 ม.รทก.)

รับน้ำเข้าระบบส่งน้ำทุ่งฝั่งตะวันออก รวม 28 ลบ.ม./วินาที (เมื่อวาน 28 ลบ.ม./วินาที) โดยผ่านคลองชัยนาท-ป่าสัก (ปตร.มโนรมย์) 25 ลบ.ม./วินาที คลองชัยนาท-อยุธยา (ปตร.มหาราช) 3 ลบ.ม./วินาที

แม่น้ำป่าสัก เขื่อนพระรามหก 25 ลบ.ม./วินาที (เมื่อวาน 26 ลบ.ม./วินาที) รับน้ำเข้าคลองระพีพัฒน์ 18 ลบ.ม./วินาที (เมื่อวาน 21 ลบ.ม./วินาที) ผ่านคลองระพีพัฒน์แยกตก (ปตร.พระศรีศิลป์) 9 ลบ.ม./วินาที และผ่านคลองระพีพัฒน์แยกใต้ (ปตร.พระศรีเสาวภาค) 8 ลบ.ม./วินาที

รับน้ำเข้าระบบส่งน้ำทุ่งฝั่งตะวันตก รวม 40 ลบ.ม./วินาที (เมื่อวาน 45 ลบ.ม./วินาที) โดยผ่านคลองมะขามเฒ่าอุโมง (ปตร.มะขามเฒ่า-อุโมง) 3 ลบ.ม./วินาที แม่น้ำสุพรรณ (ปตร.พลเทพ) 15 ลบ.ม./วินาที แม่น้ำน้อย (ปตร.บรมธาตุ) 16 ลบ.ม./วินาที และคลองเล็กอื่นๆ 6 ลบ.ม./วินาที

อ.บางไทร สถานี C.29A ปริมาณน้ำไหลผ่านเฉลี่ย 103 ลบ.ม./วินาที (เมื่อวาน 158 ลบ.ม./วินาที)

3.3 คุณภาพน้ำ

กรมชลประทาน ติดตามตรวจสอบและเฝ้าระวังคุณภาพน้ำ (ค่าความเค็ม) ในแม่น้ำเจ้าพระยา

แม่น้ำ	จุดเฝ้าระวัง	ค่าความเค็ม (กรัม/ลิตร)							เกณฑ์	หมายเหตุ
		6 ม.ค.64	7 ม.ค.64	8 ม.ค.64	9 ม.ค.64	10 ม.ค.64	11 ม.ค.64	12 ม.ค.64		
เจ้าพระยา	ปากคลองสำแล จ.ปทุมธานี	0.19	0.19	0.19	0.21	0.27	0.23	0.20	ปกติ	- ค่าความเค็มของน้ำสำหรับการผลิตน้ำประปาไม่เกิน 0.25 กรัม/ลิตร
เจ้าพระยา	ทำนบกุ่มบุรี จ.นนทบุรี	2.21	2.73	3.20	4.57	5.34	4.84	4.04	สูงกว่าเกณฑ์มาตรฐาน	- ค่าความเค็มของน้ำสำหรับการเกษตรไม่เกิน 2 กรัม/ลิตร
เจ้าพระยา	ทำนบกุ่มชลประทานสามเสน กทม.	3.55	4.08	4.76	6.77	7.76	7.11	5.87	สูงกว่าเกณฑ์มาตรฐาน	

(ที่มา: ฝ่ายตะกอนและคุณภาพน้ำ ส่วนอุทกวิทยา สำนักบริหารจัดการน้ำและอุทกวิทยา)

3.4 สถานการณ์น้ำในแม่น้ำโขง

สถานี	ระดับตลิ่ง	ระดับน้ำ 11 ม.ค. 64	+ สูงกว่าตลิ่ง - ต่ำกว่าตลิ่ง
อ.เชียงแสน จ.เชียงราย	12.80	2.07	-10.73
อ.เชียงคาน จ.เลย	16.00	3.76	-12.24
อ.เมือง จ.หนองคาย	12.20	1.24	-10.96
อ.เมือง จ.นครพนม	12.00	1.39	-10.61
อ.เมือง จ.มุกดาหาร	12.50	1.90	-10.60
อ.โขงเจียม จ.อุบลราชธานี	14.50	2.35	-12.15

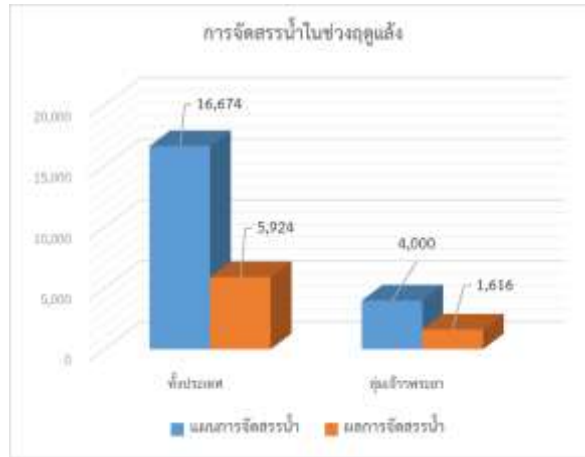
หมายเหตุ ข้อมูลจาก www.dwr.go.th

4. การจัดสรรน้ำฤดูแล้ง ปี 2563/64

แผนการจัดสรรน้ำ โครงการชลประทานขนาดใหญ่และขนาดกลางทั่วประเทศในช่วงฤดูแล้ง ปี 2563/64 (วันที่ 1 พ.ย.63 ถึง 30 เม.ย.64) ณ วันที่ 1 พฤศจิกายน 2563 ปริมาณน้ำต้นทุนสามารถใช้งานได้ จำนวน 19,868 ล้าน ลบ.ม. โดยวางแผนจัดสรรน้ำทั่วประเทศ จำนวน 16,674 ล้าน ลบ.ม. แผนการจัดสรรน้ำในเขตลุ่มเจ้าพระยา จำนวน 4,000 ล้าน ลบ.ม.

ผลการจัดสรรน้ำทั่วประเทศ ตั้งแต่วันที่ 1 พฤศจิกายน 2563 - ปัจจุบัน ใช้น้ำไปแล้ว 5,924 ล้าน ลบ.ม. คิดเป็นร้อยละ 36 ของแผนจัดสรรน้ำ ส่วนในเขตลุ่มน้ำเจ้าพระยา วันนี้ใช้น้ำไป 25.12 ล้าน ลบ.ม. ตั้งแต่วันที่ 1 พฤศจิกายน 2563 - ปัจจุบัน ใช้น้ำไปแล้ว 1,616 ล้าน ลบ.ม. คิดเป็นร้อยละ 40 ของแผนจัดสรรน้ำ

พื้นที่	แผนการจัดสรรน้ำในช่วงฤดูแล้ง ปี 2563/64 (1 พ.ย.63 - 30 เม.ย.64)					ผลการจัดสรรน้ำ	
	อุปโภค-บริโภค	รักษาระบบนิเวศและอื่นๆ	การเกษตร	อุตสาหกรรม	รวม	ปริมาณน้ำ	% แผนจัดการจัดสรรน้ำ
ทั้งประเทศ	2,583	7,578	6,124	389	16,674	5,924	36
กลุ่มเจ้าพระยา	1,150	2,200	515	135	4,000	1,616	40



5. การเพาะปลูกพืชฤดูแล้ง ปี 2563/64

แผนการเพาะปลูกพืชฤดูแล้ง ปี 2563/64

ทั้งประเทศ จำนวน 5.64 ล้านไร่ แบ่งเป็น ข้าว 3.12 ล้านไร่ พืชไร่ - พืชผัก 2.52 ล้านไร่

กลุ่มเจ้าพระยา จำนวน 1.04 ล้านไร่ แบ่งเป็น ข้าว 0.48 ล้านไร่ พืชไร่ - พืชผัก 0.56 ล้านไร่

ผลการเพาะปลูกพืชฤดูแล้ง ปี 2563/64 (ข้อมูล 6 ม.ค. 64)

ทั้งประเทศ จำนวน 4.55 ล้านไร่ แบ่งเป็น ข้าว 3.80 ล้านไร่ พืชไร่ - พืชผัก 0.54 ล้านไร่ คิดเป็นร้อยละ 80.67 ของแผน

กลุ่มเจ้าพระยา จำนวน 3.03 ล้านไร่ แบ่งเป็น ข้าว 2.77 ล้านไร่ พืชไร่ - พืชผัก 0.26 ล้านไร่ คิดเป็นร้อยละ 291.35 ของแผน

พื้นที่ปลูกข้าวรอบที่ 2 เกินกว่าแผน รวม 29 จังหวัด พื้นที่ปลูกข้าวเกินกว่าแผน รวม 2.81 ล้านไร่ ได้แก่

- ในเขตชลประทาน 29 จังหวัด พื้นที่ปลูกข้าวเกินกว่าแผน 2.57 ล้านไร่ ได้แก่ กำแพงเพชร นครสวรรค์ พิจิตร พิษณุโลก แพร่ ลำปาง สุโขทัย อุตรดิตถ์ อุทัยธานี สกลนคร กรุงเทพมหานคร ชัยนาท นนทบุรี ปทุมธานี พระนครศรีอยุธยา ลพบุรี สระบุรี สิงห์บุรี อ่างทอง ฉะเชิงเทรา นครนายก ชลบุรี ปราจีนบุรี สมุทรปราการ สมุทรสาคร นครปฐม สุพรรณบุรี ประจวบคีรีขันธ์ และเพชรบุรี

- นอกเขตชลประทาน 9 จังหวัด พื้นที่ปลูกข้าวเกินกว่าแผน 0.24 ล้านไร่ ได้แก่ กำแพงเพชร นครสวรรค์ พิจิตร สุโขทัย อุตรดิตถ์ ชัยนาท สระบุรี ฉะเชิงเทรา และชลบุรี

ขอบเขตพื้นที่	พื้นที่แหล่งน้ำ	แผนการเพาะปลูก ปี 2563/64			* สถานการณ์การเพาะปลูก ปี 2563/64					
		ข้าวรอบที่ 2	พืชไร่ พืชผัก	รวม	ข้าวรอบที่ 2	%ข้าว	พืชไร่ พืชผัก	%พืชไร่ พืชผัก	รวมทั้งหมด	%รวม
ทั้งประเทศ (77 จังหวัด)	ในเขตชลประทาน	1.63	0.55	2.18	2.96	181.60	0.21	38.18	3.17	145.41
	นอกเขตชลประทาน	1.49	1.97	3.46	0.84	56.38	0.54	27.41	1.38	39.88
	รวม	3.12	2.52	5.64	3.80	121.79	0.75	29.76	4.55	80.67
กลุ่มน้ำเจ้าพระยา (22 จังหวัด)	ในเขตชลประทาน	-	0.06	0.06	2.11	NA*	0.07	116.67	2.18	3,633.33
	นอกเขตชลประทาน	0.48	0.50	0.98	0.66	137.50	0.19	38.00	0.85	86.73
	รวม	0.48	0.56	1.04	2.77	577.08	0.26	46.43	3.03	291.35

ที่มา : กรมส่งเสริมการเกษตร และกรมชลประทาน

NA* คือ ค่าที่ไม่นิยามทางคณิตศาสตร์

6. การปฏิบัติการฝนหลวง

กรมฝนหลวงและการบินเกษตร เริ่มปฏิบัติฝนหลวงสู่ภัยแล้ง ประจำปี 2563 ตั้งแต่วันที่ 3 กุมภาพันธ์ 2563 โดยจัดตั้งหน่วยปฏิบัติการ จำนวน 20 หน่วย ครอบคลุมทั้งประเทศ ได้แก่ หน่วยปฏิบัติการจังหวัดเชียงใหม่ ตาก พิษณุโลก แพร่ นครสวรรค์ กาญจนบุรี ราชบุรี ลพบุรี ขอนแก่น อุดรธานี บุรีรัมย์ อุบลราชธานี นครราชสีมา สุรินทร์ ระยอง จันทบุรี สุราษฎร์ธานี ชุมพร หัวหิน จ.ประจวบคีรีขันธ์ และจังหวัดสงขลา **ปัจจุบันปิดหน่วยปฏิบัติการทั้งหมดแล้ว** อย่างไรก็ตาม กรมฝนหลวงและการบินเกษตรยังคงเฝ้าติดตามสภาพอากาศอย่างต่อเนื่อง และได้จัดตั้งหน่วยปฏิบัติการฝนหลวงเคลื่อนที่เร็วประจำปี 2564 ตั้งแต่เดือนพฤศจิกายน 2563 ถึงเดือนมกราคม 2564 จำนวน 2 ชุด ณ สนามบินนครสวรรค์เพื่อปฏิบัติการฝนหลวงในช่วงที่มีสภาพอากาศเหมาะสมในการช่วยเหลือพื้นที่การเกษตรที่ประสบภัยแล้ง สร้างความชุ่มชื้นให้กับป่าไม้ของประเทศ และช่วยลดปัญหาฝุ่นละอองขนาดเล็ก (PM2.5)

7. การให้ความช่วยเหลือเฉพาะหน้า

เตรียมเครื่องสูบน้ำเคลื่อนที่ เพื่อช่วยเหลือในช่วงฤดูฝน ปี 2563 จำนวน 2,138 เครื่อง สนับสนุนเพื่อช่วยเหลือพื้นที่นาปี นาปรัง พืชไร่ อุปโภคบริโภค และสถานการณ์อุทกภัย จำนวน 205 เครื่อง แบ่งเป็น

- ช่วยเหลือพื้นที่ข้าวนาปีและพืชไร่ จำนวน 37 เครื่อง ในพื้นที่ 7 จังหวัด
- ช่วยเหลือพื้นที่ข้าวนาปรัง จำนวน 51 เครื่อง ในพื้นที่ 5 จังหวัด
- ช่วยเหลือเพื่อการอุปโภค-บริโภค จำนวน 93 เครื่อง ในพื้นที่ 16 จังหวัด
- ช่วยเหลืออุทกภัย จำนวน 24 เครื่อง ในพื้นที่ 2 จังหวัด

เตรียมความพร้อมสนับสนุนรถยนต์บรรทุกน้ำ รวมทั้งหมด 503 คัน (ภาคเหนือ 93 คัน ภาคตะวันออกเฉียงเหนือ 77 คัน ภาคกลาง ภาคตะวันออก และภาคตะวันตก 147 คัน ภาคใต้ 30 คัน) ศูนย์ปฏิบัติการเครื่องจักรกลและส่วนกลาง (นนทบุรี) 156 คัน

8. ผลกระทบด้านการเกษตร (ข้อมูล ณ วันที่ 12 ม.ค. 64)

8.1 อุทกภัยภาคใต้ เมื่อวันที่ 25 พ.ย.63 – ปัจจุบัน

จากอิทธิพลมรสุมตะวันออกเฉียงเหนือที่พัดปกคลุมอ่าวไทยและภาคใต้มีกำลังแรง ประกอบกับมีหย่อมความกดอากาศต่ำปกคลุมส่งผลให้เกิดอุทกภัยและวาตภัยในพื้นที่ภาคใต้ ด้านการเกษตรได้รับความเสียหาย ดังนี้

ด้านพืช ได้รับความกระทบ 9 จังหวัด ได้แก่ จังหวัดนครศรีธรรมราช พัทลุง สุราษฎร์ธานี ตรัง ปัตตานี สงขลา นราธิวาส ยะลา และจังหวัดกระบี่ เกษตรกร 257,725 ราย พื้นที่การเกษตรได้รับความกระทบ 769,241 ไร่ แบ่งเป็น ข้าว 128,064 ไร่ พืชไร่ 15,213 ไร่ พืชสวนและอื่นๆ 625,964 ไร่ สสำรวจพบความเสียหายแล้ว เกษตรกร 4,557 ราย พื้นที่ 21,284 ไร่ คิดเป็นเงิน 28.56 ล้านบาท **ช่วยเหลือแล้ว** เกษตรกร 58 ราย พื้นที่ 76 ไร่ วงเงิน 0.12 ล้านบาท

ด้านประมง ได้รับความกระทบ 10 จังหวัด ได้แก่ จังหวัดชุมพร สุราษฎร์ธานี นครศรีธรรมราช พัทลุง กระบี่ ตรัง ปัตตานี ยะลา นราธิวาส และจังหวัดสงขลา เกษตรกร 13,278 ราย พื้นที่เพาะเลี้ยงสัตว์น้ำได้รับความกระทบ 39,692 ไร่ แบ่งเป็น บ่อปลา 10,840 ไร่ บ่อกุ้ง 28,851 ไร่ กระชัง 35,632 ตรม. สสำรวจพบความเสียหายแล้ว เกษตรกร 7,747 ราย พื้นที่เสียหาย 22,262 ไร่ กระชัง 25,750 ตรม. คิดเป็นเงิน 134.05 ล้านบาท **ช่วยเหลือแล้ว** เกษตรกร 28 ราย พื้นที่ 18 ไร่ วงเงิน 0.08 ล้านบาท

ด้านปศุสัตว์ ได้รับความกระทบ 8 จังหวัด ได้แก่ จังหวัดสงขลา นครศรีธรรมราช พัทลุง ยะลา ปัตตานี ตรัง นราธิวาส และจังหวัดสุราษฎร์ธานี เกษตรกร 154,418 ราย สัตว์ได้รับความกระทบ 9,190,532 ตัว แบ่งเป็น โค - กระบือ 312,588 ตัว สุกร 704,603 ตัว แพะ - แกะ 80,019 ตัว สัตว์ปีก 8,093,322 ตัว แผลงหญ้า 18,636 ไร่ สสำรวจพบความเสียหายแล้ว เกษตรกร 461 ราย สัตว์ตาย/สูญหาย 65,956 ตัว แบ่งเป็น โค - กระบือ 356 ตัว สุกร 216 ตัว แพะ - แกะ 168 ตัว สัตว์ปีก 65,216 ตัว คิดเป็นวงเงิน 12.18 ล้านบาท

8.2 อุทกภัย/วาตภัย เมื่อวันที่ 1 ส.ค. - 25 ต.ค.63

จากอิทธิพลพายุนซินลุก ฮีโกลส โนอีล หลินฟา นังกา ร่องมรสุม และพายุดีเปรสชัน ส่งผลให้เกิดอุทกภัยและวาตภัย ด้านการเกษตรได้รับความเสียหาย ดังนี้

ด้านพืช ได้รับความเสียหาย 46 จังหวัด ได้แก่ จังหวัดแพร่ อุดรดิตถ์ น่าน ลำปาง เชียงราย แม่ฮ่องสอน เชียงใหม่ เพชรบูรณ์ พิษณุโลก สุโขทัย ตาก พิจิตร กำแพงเพชร อุทัยธานี เลย หนองบัวลำภู กาฬสินธุ์ อุดรธานี หนองคาย ชัยภูมิ ขอนแก่น บุรีรัมย์ ศรีสะเกษ นครราชสีมา สิงห์บุรี กรุงเทพมหานคร สระบุรี ราชบุรี กาญจนบุรี เพชรบุรี นครปฐม สุพรรณบุรี ตรวด สระแก้ว จันทบุรี ฉะเชิงเทรา ปราจีนบุรี ลพบุรี ตรัง สตูล สุราษฎร์ธานี นครศรีธรรมราช ชุมพร กระบี่ ระนอง และจังหวัดพังงา เกษตรกร 73,136 ราย พื้นที่ได้รับความเสียหาย 590,440 ไร่ แบ่งเป็น ข้าว 214,699 ไร่ พืชไร่ 358,556 ไร่ พืชสวนและอื่นๆ 16,608 ไร่ คิดเป็นวงเงิน 678.60 ล้านบาท **ช่วยเหลือแล้ว** เกษตรกร 15,847 ราย พื้นที่ 74,766 ไร่ วงเงิน 89.76 ล้านบาท

ด้านประมง ได้รับความเสียหาย 39 จังหวัด ได้แก่ จังหวัดแพร่ อุตรดิตถ์ น่าน ลำปาง เชียงราย เชียงใหม่ พะเยา ตาก สุโขทัย เพชรบูรณ์ พิษณุโลก อุทัยธานี เลย ชัยภูมิ หนองบัวลำภู หนองคาย สุรินทร์ ศรีสะเกษ ขอนแก่น นครราชสีมา บุรีรัมย์ นครพนม อุดรธานี กาญจนบุรี ชลบุรี ตรวาท ปราจีนบุรี ลพบุรี นครปฐม นครนายก สระบุรี สระแก้ว สระบุรี สุพรรณบุรี ราชบุรี นครศรีธรรมราช กระบี่ ตรัง และจังหวัดระนอง เกษตรกร 6,302 ราย พื้นที่เพาะเลี้ยงสัตว์น้ำเสียหาย 6,393 ไร่ กระชังปลา 3,324 ตอม. คิดเป็นวงเงิน 30.54 ล้านบาท **ช่วยเหลือแล้ว** เกษตรกร 5,407 ราย พื้นที่ 4,449 ไร่ กระชังปลา 3,274 ตอม. วงเงิน 20.90 ล้านบาท

ด้านปศุสัตว์ ได้รับความเสียหาย 8 จังหวัด ได้แก่ จังหวัดสุโขทัย เชียงใหม่ แพร่ พะเยา แม่ฮ่องสอน อุตรดิตถ์ บึงกาฬ และจังหวัดเลย เกษตรกร 298 ราย สัตว์ตาย/สูญหาย 15,469 ตัว แบ่งเป็น โค 1 ตัว สุกร 21 ตัว สัตว์ปีก 15,447 ตัว แปลงหญ้าเสียหาย 10 ไร่ คิดเป็นวงเงิน 1.51 ล้านบาท **ช่วยเหลือแล้ว** เกษตรกร 278 ราย สัตว์รวม 14,088 ตัว แปลงหญ้า 10 ไร่ วงเงิน 1.44 ล้านบาท

8.3 ฝนแล้ง/ฝนทิ้งช่วง เมื่อวันที่ 1 ก.ค. - 5 ต.ค.63

ด้านพืช ได้รับความเสียหาย 7 จังหวัด ได้แก่ จังหวัดเพชรบูรณ์ อุทัยธานี กำแพงเพชร พิจิตร นครสวรรค์ อุตรดิตถ์ และจังหวัดศรีสะเกษ เกษตรกร 33,426 ราย พื้นที่ได้รับความเสียหาย 477,684 ไร่ แบ่งเป็น ข้าว 425,013 ไร่ พืชไร่ 52,584 ไร่ พืชสวนและอื่นๆ 86 ไร่ คิดเป็นวงเงิน 533.55 ล้านบาท **ช่วยเหลือแล้ว** เกษตรกร 1,537 ราย พื้นที่ 13,958 ไร่ วงเงิน 19.11 ล้านบาท

ด้านประมง และด้านปศุสัตว์ ไม่ได้รับผลกระทบ

9. สถานการณ์ศัตรูพืชระบาด (ข้อมูล ณ วันที่ 6 ม.ค.64)

ชนิดพืช	ศัตรูพืช	สถานการณ์	การดำเนินงาน
ข้าว	1. เพลี้ยกระโดดสีน้ำตาล 2. โรคไหม้ข้าว 3. หนอนห่อใบข้าว 4. เพลี้ยไฟ 5. หนอนกอข้าว 6. โรคขอบใบแห้งข้าว 7. โรคใบจุดสีน้ำตาล 8. โรคเมล็ดด่าง	พื้นที่ระบาด 5 จังหวัด (ลำปาง น่าน หนองบัวลำภู นครปฐม และราชบุรี) จำนวน 289 ไร่ การระบาดคงที่ พื้นที่ระบาด 15 จังหวัด (แพร่ น่าน พะเยา อุทัยธานี ตาก ขอนแก่น อุดรธานี สกลนคร มหาสารคาม บุรีรัมย์ อุบลราชธานี ยโสธร บึงกาฬ สุพรรณบุรี และจันทบุรี) จำนวน 3,563 ไร่ การระบาดคงที่ พื้นที่ระบาด 8 จังหวัด (ขอนแก่น อุดรธานี สกลนคร มหาสารคาม อุบลราชธานี ฉะเชิงเทรา สงขลา และกระบี่) จำนวน 175 ไร่ การระบาดเพิ่มขึ้น 60 ไร่ พื้นที่ระบาด 2 จังหวัด (อุตรดิตถ์ และฉะเชิงเทรา) จำนวน 150 ไร่ การระบาดคงที่ พื้นที่ระบาด 7 จังหวัด (ขอนแก่น อุดรธานี สกลนคร นครราชสีมา อุบลราชธานี บึงกาฬ และกระบี่) จำนวน 180 ไร่ การระบาดลดลง 1 ไร่ พื้นที่ระบาด 5 จังหวัด (เชียงใหม่ จันทบุรี เพชรบุรี สงขลา และสุราษฎร์ธานี) จำนวน 58 ไร่ การระบาดเพิ่มขึ้น 40 ไร่ พื้นที่ระบาด 3 จังหวัด (แพร่ ขอนแก่น และบึงกาฬ) จำนวน 85 ไร่ การระบาดคงที่ พื้นที่ระบาด 5 จังหวัด (ขอนแก่น สุรินทร์ บึงกาฬ จันทบุรี และเพชรบุรี) จำนวน 343 ไร่ การระบาดคงที่	- ประชาสัมพันธ์และเตือนการระบาดศัตรูข้าว - ผลิตขยายเชื้อราไตรโคเดอร์มาและบิวเวอเรีย รณรงค์ให้ใช้ควบคุมศัตรูข้าวในทุกพื้นที่และให้เกษตรกรสำรวจแปลงอย่างสม่ำเสมอ - ประกาศเตือนการระบาดและประชาสัมพันธ์ให้เกษตรกรสำรวจติดตามสถานการณ์การเกิดโรคไหม้คอรวง และคำแนะนำวิธีการผลิตสารชีวภัณฑ์ในพื้นที่ที่พบการระบาดรุนแรงเป็นวงกว้าง - แนะนำให้เกษตรกรดูแลแปลงข้าวหลังหว่าน 7 วัน ย่ำให้ขาดน้ำ และเมื่อพบเพลี้ยไฟตัวเต็มวัย 1-3 ตัวต่อต้นในข้าวอายุ 6-7 วัน ให้นำน้ำเข้าแปลงนาจนระดับน้ำท่วมยอดข้าวทิ้งไว้ 1-2 วัน แต่หากพบการระบาดรุนแรงใช้สารกำจัดแมลง เช่น มาลาไอออน เซฟวิน เป็นต้น - แนะนำให้เกษตรกรรดหว่านปุ๋ยในอัตราที่มากเกินไป และให้เกษตรกรใช้พันธุ์ต้านทานโรคไหม้ข้าว
ปาล์มน้ำมัน	1. ดั้วแรด 2. โรคลำต้นเน่า	พื้นที่ระบาด 9 จังหวัด (ระยอง จันทบุรี ตรวาท สตูล ชุมพร พังงา นครศรีธรรมราช กระบี่ และสุราษฎร์ธานี) จำนวน 2,038 ไร่ การระบาดลดลง 231 ไร่ พื้นที่ระบาด 5 จังหวัด (สุราษฎร์ธานี สตูล ชุมพร นครศรีธรรมราช และกระบี่) จำนวน 837 ไร่ การระบาดเพิ่มขึ้น 10 ไร่	- รณรงค์ให้เกษตรกรดูแลสวนปาล์มให้สะอาด กำจัดวัชพืช เก็บเศษซากพืชไปเผาทำลาย และแนะนำให้เชื้อราไตรโคเดอร์มา - ใช้กำดักฟีโรโมนและใช้ตาข่ายดักจับดั้วแรดในระยะตัวเต็มวัย และทำกองล่อโดยใช้เชื้อราเมตาไรเซียม เพื่อกำจัดในระยะดักแด้และตัวหนอน - สำหรับต้นปาล์มน้ำมันที่ถูกดั้วแรดทำลายระยะรุนแรง ให้ใช้สารเคมีคาร์บาริล (เซฟวิน 85% ดับบลิวพี)

ชนิดพืช	ศัตรูพืช	สถานการณ์	การดำเนินงาน
ยางพารา	1. โรครากขาว 2. โรคใบร่วง	พื้นที่ระบาด 9 จังหวัด (จันทบุรี ตราด สงขลา กระบี่ ภูเก็ต นราธิวาส นครศรีธรรมราช ตรัง และสุราษฎร์ธานี) จำนวน 542 ไร่ การระบาดเพิ่มขึ้น 16 ไร่ พื้นที่ระบาด 9 จังหวัด (กระบี่ พัทลุง ยะลา ตรัง สงขลา สุราษฎร์ธานี นครศรีธรรมราช ปัตตานี และนราธิวาส) จำนวน 787,803 ไร่ การระบาดลดลง 12,381 ไร่	- ประชาสัมพันธ์และแจ้งเตือนการระบาด - ให้เกษตรกรชุดคู่อบรมบริเวณต้นที่เป็นโรครากขาว 30 ซม. ถึง 60 ซม. ไปทางหัวและท้ายในแถวเดียวกันข้างละ 2 ต้น และกึ่งกลางระหว่างแถวข้างเคียงกับแถวถัดไปทั้งสองข้าง เพื่อป้องกันการระบาด - ให้เกษตรกรใช้เชื้อราไตรโคเดอร์มา ผิพบนบริเวณที่เกิดโรค เพื่อควบคุมการระบาดของโรครากขาว และโรคใบร่วง
มะพร้าว	1. หนอนหัวดำ 2. แมลงดำหนาม 3. ด่างแรด 4. ด่างวง 5. โรสี้ชา	พื้นที่ระบาด 25 จังหวัด (อุดรธานี นครราชสีมา กรุงเทพมหานคร นครปฐม สมุทรสาคร สมุทรสงคราม สมุทรปราการ ระยอง ชลบุรี จันทบุรี ฉะเชิงเทรา ตราด ประจวบคีรีขันธ์ ราชบุรี เพชรบุรี สงขลา สตูล ชุมพร พังงา สุราษฎร์ธานี นครศรีธรรมราช กระบี่ ภูเก็ต นราธิวาส และปัตตานี) จำนวน 9,464 ไร่ การระบาดลดลง 21 ไร่ พื้นที่ระบาด 26 จังหวัด (นครราชสีมา อุบลราชธานี กรุงเทพมหานคร นครปฐม สมุทรสาคร สมุทรสงคราม สมุทรปราการ ระยอง ชลบุรี จันทบุรี ฉะเชิงเทรา ตราด ประจวบคีรีขันธ์ ราชบุรี เพชรบุรี สงขลา สตูล ชุมพร พังงา สุราษฎร์ธานี นครศรีธรรมราช กระบี่ ยะลา ตรัง นราธิวาส และภูเก็ต) จำนวน 22,194 ไร่ การระบาดเพิ่มขึ้น 227 ไร่ พื้นที่ระบาด 22 จังหวัด (กรุงเทพมหานคร อ่างทอง นครปฐม สมุทรสาคร สมุทรสงคราม สมุทรปราการ ชลบุรี ระยอง จันทบุรี ฉะเชิงเทรา ตราด ราชบุรี เพชรบุรี ประจวบคีรีขันธ์ สงขลา สตูล ชุมพร ภูเก็ต สุราษฎร์ธานี นครศรีธรรมราช ปัตตานี และกระบี่) จำนวน 7,409 ไร่ การระบาดเพิ่มขึ้น 435 ไร่ พื้นที่ระบาด 10 จังหวัด (กรุงเทพมหานคร สมุทรปราการ ชลบุรี จันทบุรี ฉะเชิงเทรา ตราด ราชบุรี ชุมพร พังงา และสุราษฎร์ธานี) จำนวน 1,268 ไร่ การระบาดลดลง 4 ไร่ พื้นที่ระบาด 15 จังหวัด (ลำพูน แม่ฮ่องสอน นครพนม เลย สุรินทร์ หนองคาย ร้อยเอ็ด นนทบุรี พระนครศรีอยุธยา สิงห์บุรี นครนายก ระยอง จันทบุรี ฉะเชิงเทรา และชุมพร) จำนวน 2,343 ไร่ การระบาดเพิ่มขึ้น 6 ไร่	- ประชาสัมพันธ์ผ่านสื่อช่องทางต่างๆ และถ่ายทอดความรู้ และให้คำแนะนำเรื่องการป้องกันกำจัดศัตรูมะพร้าว รวมทั้งการดูแลสวนมะพร้าวให้สะอาดอย่างสม่ำเสมอ - ตัดทางใบมะพร้าวที่ถูกหนอนหัวดำ ทำลาย ไปเผาทิ้งนอกแปลง และเก็บเศษซากพืชไปเผาทำลายเพื่อไม่ให้เป็นแหล่งแพร่พันธุ์ของด้วงแรดและศัตรูพืชชนิดอื่น ๆ - ปลอ่ยแตนเบียนบราคอน (<i>Bracon hebetor</i>) เพื่อควบคุมการระบาดของหนอนหัวดำในพื้นที่ - ปลอ่ยแตนเบียนอะซีโคเดส (<i>Asecodes hispinarum</i>) เพื่อควบคุมการระบาดของแมลงดำหนามในพื้นที่ - ใช้ก้ำดักไฟโรโมน ใช้ตาข่ายดักจับด้วงแรดในระยะตัวเต็มวัยมาทำลาย และทำกองล่อโดยใช้เชื้อราเมตาไรเซียม (<i>Metarhizium anisopliae</i>) เพื่อกำจัดด้วงแรด - โรสี้ชามะพร้าวจะเข้าทำลายอยู่ในช่วงผลมะพร้าวทำให้การพ่นสารฆ่าไรไม่สามรถโดนตัวได้โดยตรง ดังนั้นการป้องกันกำจัดให้เน้นพ่นสารฆ่าไรในระยะมะพร้าวติดจั่นจนถึงระยะผลขนาดเล็กลงกันประมาณ 1 สัปดาห์ ซึ่งเป็นระยะที่โรสี้ชามะพร้าวเข้าทำลาย ใช้สารเคมีตามคำแนะนำของกรมวิชาการเกษตร โดยให้สลับกลุ่มสารฆ่าไรตามลักษณะกลไกการออกฤทธิ์โดย IRAC ดังนี้ โพรพาร์โกด์ 30% ดับบลิวพี อัตรา 30 กรัมต่อน้ำ 20 ลิตร (สารกลุ่ม 12) อะมีทราช 20% อีซี อัตรา 40 มิลลิลิตรต่อน้ำ 20 ลิตร (สารกลุ่ม 19) กัมเมสัน ผง 80% ดับบลิวพี อัตรา 60 กรัมต่อน้ำ 20 ลิตร (สารกลุ่ม UN) ***ห้ามผสมกับสารชนิดอื่น และไพริดาเบน 20% ดับบลิวพี อัตรา 10 กรัมต่อน้ำ 20 ลิตร (สารกลุ่ม 21)
ข้าวโพด เลี้ยงสัตว์	1. หนอนกระทู้ข้าวโพด ลายจุด (fall armyworm) 2. หนอนเจาะลำต้น	พื้นที่ระบาด 24 จังหวัด (น่าน เชียงราย อุทัยธานี ตาก พิษณุโลก เพชรบูรณ์ ขอนแก่น หนองบัวลำภู นครราชสีมา ชัยภูมิ สุรินทร์ อุบลราชธานี บึงกาฬ นครปฐม ลพบุรี นครสวรรค์ จันทบุรี ฉะเชิงเทรา กาญจนบุรี เพชรบุรี สตูล สุราษฎร์ธานี ปัตตานี และตรัง) จำนวน 95,965 ไร่ การระบาดเพิ่มขึ้น 5,059 ไร่ พื้นที่ระบาด 3 จังหวัด (ขอนแก่น นครราชสีมา และบุรีรัมย์) จำนวน 16 ไร่ การระบาดคงที่	- จัดทีมเจ้าหน้าที่ติดตามสถานการณ์การระบาด - ให้คำแนะนำที่เหมาะสมแก่เจ้าหน้าที่ในพื้นที่ที่กำลังประสบปัญหาและพื้นที่ที่มีความเสี่ยงต่อการระบาด - ประชาสัมพันธ์แจ้งจังหวัดผ่านเว็บไซต์กรมส่งเสริมการเกษตร กองส่งเสริมการอารักขาพืชและจัดการดินปุ๋ย และแจ้งเตือนผัาระวังหนอนกระทู้ fall armyworm

ชนิดพืช	ศัตรูพืช	สถานการณ์	การดำเนินงาน
มันสำปะหลัง	<p>1. เพลี้ยแป้งมันสำปะหลัง</p> <p>2. เพลี้ยแป้งมันสำปะหลังสีชมพู</p> <p>3. ไรแดงมันสำปะหลัง</p> <p>4. เพลี้ยหอย</p> <p>5. โรครีบต่างมันสำปะหลัง</p> <p>6. แมลงหิวข้าว</p> <p>7. โรครากเน่าโคนเน่า</p>	<p>พื้นที่ระบาด 8 จังหวัด (หนองบัวลำภู มหาสารคาม บุรีรัมย์ นครสวรรค์ ระยอง ชลบุรี จันทบุรี และสระแก้ว) จำนวน 907 ไร่ การระบาดลดลง 865 ไร่</p> <p>พื้นที่ ระบาด 9 จังหวัด (ขอนแก่น นครราชสีมา ศรีสะเกษ อุบลราชธานี สระบุรี นครสวรรค์ ระยอง ชลบุรี และสระแก้ว) จำนวน 1,434 ไร่ การระบาดคงที่</p> <p>พื้นที่ ระบาด 9 จังหวัด (ขอนแก่น มหาสารคาม ชัยภูมิ บุรีรัมย์ กาฬสินธุ์ อุบลราชธานี ระยอง ชลบุรี และจันทบุรี) จำนวน 254 ไร่ การระบาดลดลง 4 ไร่</p> <p>พื้นที่ระบาด 2 จังหวัด (นครราชสีมา และบุรีรัมย์) จำนวน 106 ไร่ การระบาดคงที่</p> <p>พื้นที่ระบาด 24 จังหวัด (อุทัยธานี เพชรบูรณ์ กำแพงเพชร นครราชสีมา ชัยภูมิ ศรีสะเกษ สุรินทร์ บุรีรัมย์ อุบลราชธานี ยโสธร อำนาจเจริญ ลพบุรี สระบุรี สุพรรณบุรี นครสวรรค์ ชัยนาท ระยอง จันทบุรี ปราจีนบุรี ชลบุรี ฉะเชิงเทรา กาญจนบุรี และสระแก้ว) จำนวน 278,491 ไร่ การระบาดลดลง 516 ไร่</p> <p>ไม่มีพื้นที่ระบาดในสัปดาห์นี้ การระบาดลดลง 11,266 ไร่</p> <p>ไม่มีพื้นที่ระบาดในสัปดาห์นี้ การระบาดลดลง 2,997 ไร่</p>	<p>- รมรงค์ควบคุมศัตรูมันสำปะหลังโดยวิธีผสมผสานในพื้นที่ระบาดอย่างต่อเนื่อง</p> <p>- ผลิตขยายแตนเบียน <i>Anagrus lopezi</i> แผลงข้างปีกใส และเชื้อราไตรโคเดอร์มา เพื่อควบคุมศัตรูมันสำปะหลัง</p> <p>- ให้เกษตรกรไถพรวนดินหลายๆ ครั้ง เพื่อทำลายตัวหนอน และดักด้แมลงนูนหลวง รวมทั้งใช้เชื้อราเมตาไรเซียมควบคุม</p> <p>- สร้างการรับรู้ให้กับเจ้าหน้าที่ส่งเสริมการเกษตรและเกษตรกรเกี่ยวกับที่มา ความสำคัญ ปัจจัยที่มีผลต่อการระบาดของโรคใบต่างมันสำปะหลัง แนวทางเฝ้าระวัง และการป้องกันกำจัด</p>
อ้อย	<p>1. หนอนกออ้อย</p> <p>2. ตัวงหนวดยาว</p>	<p>พื้นที่ระบาด 1 จังหวัด (ชลบุรี) จำนวน 70 ไร่ การระบาดคงที่</p> <p>พื้นที่ระบาด 2 จังหวัด (นครราชสีมา และชลบุรี) จำนวน 70 ไร่ การระบาดคงที่</p>	<p>- รมรงค์ควบคุมศัตรูอ้อยโดยวิธีผสมผสานในพื้นที่</p> <p>- ให้เกษตรกรทำการไถพรวนดินหลายๆ ครั้ง และใช้เชื้อราบิวเวอเรียและเชื้อราเมตาไรเซียมควบคุม โดยใส่พร้อมท่อนพันธุ์ขณะปลูกหรือคลุกลงในพื้นดิน</p> <p>- ให้เกษตรกรปลูกอ้อยพันธุ์ต้านทานในฤดูปลูกต่อไปและให้ชุดต่อทิ้งไม่ให้เป็นแหล่งเพาะพันธุ์ของตัวอ่อนหนอนกออ้อย</p>
เงาะ	1. เพลี้ยไฟ	พื้นที่ระบาด 1 จังหวัด (จันทบุรี) จำนวน 27 ไร่ การระบาดลดลง 32 ไร่	- หากพบการระบาดให้พ่นด้วยสารฆ่าแมลง และไม่ควรพ่นสารชนิดใดชนิดหนึ่งติดต่อกันหลายครั้งจะทำให้เพลี้ยไฟต้านทานสารฆ่าแมลงได้
ทุเรียน	<p>1. เพลี้ยแป้ง</p> <p>2. เพลี้ยไฟ</p> <p>3. โรครากเน่าโคนเน่า</p> <p>4. เพลี้ยไก่แจ้</p> <p>5. โรครีบติด</p>	<p>พื้นที่ระบาด 7 จังหวัด (ระยอง จันทบุรี ตราด กระบี่ ชุมพร สุราษฎร์ธานี และระนอง) จำนวน 146 ไร่ การระบาดลดลง 6 ไร่</p> <p>พื้นที่ระบาด 8 จังหวัด (จันทบุรี ระยอง ตราด ชุมพร ประจวบคีรีขันธ์ กระบี่ ระนอง และสุราษฎร์ธานี) จำนวน 536 ไร่ การระบาดคงที่</p> <p>พื้นที่ระบาด 8 จังหวัด (จันทบุรี ตราด สงขลา ประจวบคีรีขันธ์ กระบี่ ชุมพร และนครศรีธรรมราช) จำนวน 4,637 ไร่ การระบาดคงที่</p> <p>พื้นที่ระบาด 8 จังหวัด (จันทบุรี ตราด ประจวบคีรีขันธ์ สงขลา ชุมพร สุราษฎร์ธานี นครศรีธรรมราช และกระบี่) จำนวน 785 ไร่ การระบาดคงที่</p> <p>พื้นที่ระบาด 5 จังหวัด (จันทบุรี ประจวบคีรีขันธ์ เพชรบุรี สงขลา และยะลา) จำนวน 93 ไร่ การระบาดคงที่</p>	<p>- หนอนเจาะผล ตรวจสอบทุเรียนอย่างสม่ำเสมอเมื่อพบรอยทำลายให้เชี่ยตัวหนอนออก ผลทุเรียนที่เน่าและร่วงจากการเกิดโรคควรเก็บมาเผาไฟหรือฝัง ตัดแต่งผลทุเรียนเพื่อป้องกันไม่ให้ตัวเต็มวัยวางไข่หรือตัวหนอนเข้าทำลายหลบอาศัย และแนะนำให้ใช้แลมบ์ดา-ไซฮาโลทริน 2.5% อีซี</p> <p>- เพลี้ยแป้ง ตัดส่วนที่พบเพลี้ยแป้งไปทำลาย หากพบการระบาดบริเวณผลทุเรียนให้ใช้น้ำพ่นบริเวณที่ถูกทำลาย</p> <p>- เพลี้ยไฟ หากพบเพลี้ยไฟจำนวนมากกว่าหรือเท่ากับ 1 ตัวต่อ 4 ดอก หรือ 1 ตัวต่อยอด ให้พ่นด้วยสารฆ่าแมลง</p> <p>- โรครากเน่าโคนเน่าทุเรียน แจ้งเตือนให้เกษตรกรหมั่นสำรวจสวนทุเรียน แนะนำให้ใช้เชื้อราไตรโคเดอร์มา</p>

ชนิดพืช	ศัตรูพืช	สถานการณ์	การดำเนินงาน
มังคุด	1. เพลี้ยแป้ง 2. เพลี้ยไฟ 3. โรคนิวโมสไปรา	พื้นที่ระบาด 3 จังหวัด (ระยอง จันทบุรี และชุมพร) จำนวน 241 ไร่ การระบาดคงที่ พื้นที่ระบาด 5 จังหวัด (จันทบุรี ระยอง ชุมพร กระบี่ และนครศรีธรรมราช) จำนวน 246 ไร่ การระบาดลดลง 21 ไร่ พื้นที่ระบาด 2 จังหวัด (จันทบุรี และยะลา) จำนวน 156 ไร่ การระบาดคงที่	- หากพบการระบาดของโรคใบจุด ให้ตัดแต่งกิ่งหรือใบที่เป็นโรคนำออกไปทำลายนอกแปลง หากพบการระบาดรุนแรงให้ใช้สารป้องกันกำจัดโรคพืช
ลำไย	1. โรคมดแมลง 2. โรคราดำ 3. เพลี้ยแป้ง	พื้นที่ระบาด 1 จังหวัด (จันทบุรี) จำนวน 570 ไร่ การระบาดเพิ่มขึ้น 20 ไร่ พื้นที่ระบาด 2 จังหวัด (ระยอง และจันทบุรี) จำนวน 43 ไร่ การระบาดเพิ่มขึ้น 8 ไร่ พื้นที่ระบาด 1 จังหวัด (ระยอง) จำนวน 5 ไร่ การระบาดคงที่	- ตัดแต่งกิ่งลำไยไม่ให้ต้นหนาจนเกินไป จับตัวเต็มวัย ตัวอ่อน และไข่ไปทำลาย ถ้าพบระบาดปริมาณมากใช้ยาฆ่าแมลงโดยพ่นในช่วงเวลาที่ลำไยกำลังเกิดช่อดอกและติดผล - หากพบต้นลำไยที่เป็นโรคมดแมลงให้ตัดกิ่งลำไยออกไปทิ้งนอกแปลง แล้วเผาทำลายในทันที และพ่นต้นลำไยด้วยสารป้องกันกำจัดโร 2 ครั้ง

10. สถานการณ์โรคระบาดสัตว์

10.1 โรคมดแมลง (ข้อมูล ณ วันที่ 11 ม.ค. 64)

สถานการณ์โรคมดแมลงในสัปดาห์ระหว่างวันที่ 1 ตุลาคม 2561 – 10 มกราคม 2564 พบโรค 35 จังหวัด 179 จุด ปัจจุบันยังคงประกาศเขตโรคระบาดสัตว์ 19 จุด ในพื้นที่ 9 จังหวัด คือ ชลบุรี ฉะเชิงเทรา ระยอง สมุทรปราการ สุรินทร์ ยโสธร ราชบุรี พัทลุง และสงขลา ทั้งนี้ กรมปศุสัตว์ได้เร่งดำเนินการป้องกันควบคุมโรคทุกจุดเกิดโรค โดยฉีดวัคซีนรอบจุดเกิดโรคในสัตว์กลุ่มเสี่ยงทุกตัวในรัศมี 5 กม.รอบจุดเกิดโรคได้ รวมทั้งเร่งรัดควบคุมจำนวนประชากรสัตว์พาหะนำโรคที่สำคัญ (สุนัขและแมว) ทำให้มีจำนวนคงที่หรือลดลงเพื่อลดความเสี่ยงของการแพร่เชื้อโรค โดยการผ่าตัดทำหมัน

10.2 โรคมดแมลงและเห็บเปื่อย ประจำวันที่ 5 ม.ค. 64

วันนี้ มีรายงานพบสัตว์ป่วยด้วยอาการโรคคางและเห็บเปื่อย ดังนี้

ที่	วันที่เริ่มป่วย	ชนิดสัตว์ *กคร1	จังหวัด	อำเภอ	ตำบล	หมู่	ประวัติวัคซีน	ป่วย	ตาย	เสี่ยง	ผลตรวจ
1	21 ธ.ค. 63	โคเนื้อ	นครราชสีมา	ปากช่อง	หนองสาหร่าย		ไม่เคยฉีด		0	9	Type O

ตารางแสดงสถานการณ์โรคมดแมลงและเห็บเปื่อยสะสมปี 2564 การกระจายและการเปรียบเทียบ

จังหวัดที่สถานะโรคยังไม่สงบ (จำนวนสถานะควบคุมโรค/เฝ้าระวังโรค)	นครราชสีมา(8/10) มหาสารคาม(5/1) นครปฐม (4/0) ลพบุรี(3/3) สระบุรี(3/1) ราชบุรี(2/2) นครศรีธรรมราช(1/1) ศรีสะเกษ (1/0) ลำพูน(0/1) สุโขทัย(1/0) นครสวรรค์(1/0) ประจวบคีรีขันธ์(1/0) หนองบัวลำภู(0/2) บุรีรัมย์(0/2) ร้อยเอ็ด(0/2) เชียงใหม่ (0/1) นครพนม(0/1) กาฬสินธุ์(0/1) สงขลา(0/1)										
ช่วงเวลา	พบโรค (ครั้ง)	สัตว์ป่วย (ตัว)	ตาย (ตัว)	จังหวัด (จังหวัด)	สูงสุด 10 จังหวัดแรก (จำนวนครั้ง รายงานการพบโรค/จำนวนสัตว์ป่วยสะสม)						
30 วันย้อนหลัง	10	222	1	6	นครราชสีมา(4/40) มหาสารคาม(3/146) หนองบัวลำภู(2/32) บุรีรัมย์(2/0) ร้อยเอ็ด(2/5) ศรีสะเกษ(1/611) ราชบุรี(1/235) ประจวบคีรีขันธ์ (1/56) พิษณุโลก (1/20) ลำพูน(1/9)						
ปี 2564	0	0	0	0							
ปี 2563	219	8,643	208	41	นครราชสีมา (35/456) นครศรีธรรมราช(17/376) สงขลา(19/818) ขอนแก่น(10/79) มหาสารคาม (9/227) สระบุรี(8/136) พิษณุโลก(8/8) ราชบุรี(7/789) ชัยภูมิ(7/156)						
รายงานผลการตรวจทางห้องปฏิบัติการ (ครั้ง)	Type A(0) Type O(0) Type O และ A(0) ไม่เก็บตัวอย่างรอยโรค (0) ไม่ทราบ Type(0) และรอผล Lab(0)										
ชนิดสัตว์ที่พบรายงานโรคตาม *กคร 1	โคเนื้อ(0/0) โคนม(0/0) กระบือ(0/0) แพะนม(0/0) สุกร(0/0) ไม่ทราบ(0/0)										

หมายเหตุ : *กคร1 คือ รายงานการเกิดโรคระบาดสัตว์เบื้องต้น

10.3 ไม่มีรายงานสัตว์ปีกป่วยตายผิดปกติในสัปดาห์นี้

10.4 โรคระบาดสัตว์ในต่างประเทศ (ช่วงวันที่ 19 -25 ธ.ค. 63) พบการระบาด 19 ครั้ง ดังนี้

- โรคอหิวาต์แอฟริกาในสุกร 9 ครั้ง แบ่งเป็น
 - ในหมู่ปา 2 ครั้ง ที่ประเทศเยอรมัน และ ลัตเวีย
 - ในหมู่ปาและสุกร 7 ครั้ง ที่ประเทศโรมาเนีย และ รัสเซีย

- โรคไข้หวัดนกชนิดรุนแรง 6 ครั้ง แบ่งเป็น
 - ในนก 4 ครั้ง ที่ประเทศเบลเยียม เยอรมัน และยูเครน
 - ในสัตว์ปีก 1 ครั้ง ที่ประเทศญี่ปุ่น
 - ในหงส์ 1 ครั้ง ที่ประเทศรัสเซีย
- โรคระบาดสัตว์อื่นๆ 4 ครั้ง แบ่งเป็น
 - โรคไข้หวัดนกชนิดไม่รุนแรง จำนวน 1 ครั้ง ที่ประเทศเบลเยียมในนก
 - โรคโควิด-19 จำนวน 1 ครั้ง ที่ประเทศสโลวีเนียในเฟอร์เร็ต
 - โรคนิวคาสเซิล จำนวน 1 ครั้ง ที่ประเทศรัสเซียในนก
 - โรควัณโรค จำนวน 1 ครั้ง ที่ประเทศเบลเยียมในโค