



รายงานสถานการณ์ภัยพิบัติด้านการเกษตร
วันที่ 9 มกราคม 2564 (เวลา 15.00 น.)

1. สภาพอากาศ

1.1 ประกาศกรมอุตุนิยมวิทยา

ประกาศกรมอุตุนิยมวิทยา "อากาศหนาวเย็นบริเวณประเทศไทยตอนบนและคลื่นลมแรงบริเวณอ่าวไทย (มีผลกระทบจนถึงวันที่ 12 มกราคม 2564)" ฉบับที่ 6 ลงวันที่ 9 มกราคม 2564

บริเวณความกดอากาศสูงหรือมวลอากาศเย็นกำลังแรงจากประเทศจีนแผ่ปกคลุมประเทศไทยตอนบน ทำให้บริเวณดังกล่าวมีอากาศหนาวเย็นลง กับมีลมแรง อุณหภูมิจะลดลง 2-4 องศาเซลเซียส ในภาคเหนือ ส่วนภาคตะวันออกเฉียงเหนือ ภาคกลาง และภาคตะวันออก อุณหภูมิจะลดลง 1-3 องศาเซลเซียส สำหรับบริเวณยอดดอยและยอดภูมีอากาศหนาวถึงหนาวจัด

สำหรับมรสุมตะวันออกเฉียงเหนือที่พัดปกคลุมอ่าวไทยและภาคใต้มีกำลังแรง ทำให้คลื่นลมบริเวณอ่าวไทยมีกำลังแรง โดยอ่าวไทยตอนบนมีคลื่นสูง 2-3 เมตร อ่าวไทยตอนล่างคลื่นสูง 2-4 เมตร ขอให้ประชาชนบริเวณชายฝั่งภาคใต้ฝั่งตะวันออก ระวังอันตรายจากคลื่นลมแรงที่ซัดเข้าหาฝั่ง ชาวเรือควรเดินเรือด้วยความระมัดระวังและเรือเล็กควรงดออกจากฝั่งจนถึงวันที่ 13 ม.ค. 64

1.2 ปริมาณน้ำฝน เวลา 07.00 น. วันที่ 8 ธ.ค. 64 ถึง เวลา 07.00 น. วันที่ 9 ม.ค. 64



ที่	อำเภอ	จังหวัด	ปริมาณฝน (มม.)	ความรุนแรง
1	อบต. นบพิตำ อ. นบพิตำ	นครศรีธรรมราช	11.5	ฝนตกปานกลาง
2	อบต. ปันแต อ. ความขุน	พัทลุง	8.0	ฝนตกเล็กน้อย
3	อบต. แม่เจ้าอยู่หัว อ. เขียวใหญ่	นครศรีธรรมราช	5.5	ฝนตกเล็กน้อย
4	อบต. เกาะใหญ่ อ. กระแสสินธุ์	สงขลา	4.0	ฝนตกเล็กน้อย
5	อบต. เขาปู่ อ. ศรีบรรพต	พัทลุง	3.5	ฝนตกเล็กน้อย

ฝนตกหนักมาก (>90 มม.) ฝนตกหนัก (35.1-90 มม.) ฝนตกปานกลาง (10.1-35.0 มม.) ฝนตกเล็กน้อย (0.1-10.0 มม.) ไม่มีฝน (0 มม.)

(ข้อมูลจากสำนักสื่อสารและเทคโนโลยีสารสนเทศ กรมอุตุนิยมวิทยา)

2. การติดตามสถานการณ์อุทกภัยในพื้นที่ภาคใต้ (ข้อมูล ณ วันที่ 9 ม.ค. 64 เวลา 15.00 น.)

2.1 สถานการณ์อุทกภัยในเขตจังหวัดภาคใต้ ช่วงวันที่ 1 ม.ค.64 - ปัจจุบัน

ด้วยมรสุมตะวันออกเฉียงเหนือที่พัดปกคลุมประเทศไทยและอ่าวไทยมีกำลังค่อนข้างแรง ประกอบกับหย่อมความกดอากาศต่ำปกคลุมชายฝั่งประเทศมาเลเซีย ทำให้ภาคใต้ตอนล่างมีฝนตกหนัก เกิดอุทกภัย น้ำป่าไหลหลาก และ น้ำล้นตลิ่ง ช่วงวันที่ 1 ม.ค.64 -ปัจจุบัน จำนวน 4 จังหวัด ได้แก่ จังหวัดยะลา นราธิวาส ปัตตานี และจังหวัดสงขลา โดยปัจจุบันยังคงมีสถานการณ์ ดังนี้

จังหวัด	สถานการณ์
ยะลา	<ul style="list-style-type: none"> วันที่ 9 ม.ค.64 เวลา 15.00 น. มีปริมาณฝนสูงสุด 2.20 มม. ที่ อ.บันนังสตา พื้นที่ได้รับผลกระทบ 8 อำเภอ ได้แก่ อ.ธารโต อ.เมือง อ.เบตง อ.กรงปินัง อ.ยะหา อ.รามัน อ.กาบัง และอ.บันนังสตา ปัจจุบันยังคงมีน้ำท่วมขัง 5 อำเภอ ได้แก่ อ.เมือง อ.รามัน อ.กรงปินัง อ.บันนังสตา และ อ.เบตง แนวโน้มน้ำและการคาดการณ์ (ลุ่มน้ำปัตตานี) วันที่ 9 ม.ค.64 เวลา 06.00 น. <ul style="list-style-type: none"> - สถานีวัดน้ำท่า X.40A บ.ท่าสาป อ.เมือง ระดับน้ำสูงกว่าตลิ่ง 1.82 ม. แนวโน้มน้ำลดลง การให้ความช่วยเหลือ <p>โครงการชลประทานนราธิวาส ดำเนินการ ดังนี้</p> <ol style="list-style-type: none"> จัดเตรียมเครื่องสูบน้ำ 12 เครื่อง และแจ้งเตือนประชาชนในพื้นที่อยู่อาศัยอยู่ริมบริเวณแม่น้ำปัตตานี เร่งระบายในเขื่อนบางลางอัตราวันละ 40-66 ล้าน ลบ.ม. รวมทั้งควบคุมการระบายน้ำผ่านเขื่อนปัตตานี <p>ในอัตรา 42.13 ล้าน ลบ.ม./วัน และระบายผ่านทางประตูระบายน้ำอุกเขื่อนปริมาณ 3.31 ล้าน ลบ.ม./วัน พร้อมกับตัดยอดน้ำเข้าคลองส่งน้ำสายใหญ่ 2 สาย รวมกันประมาณ 4.33 ล้าน ลบ.ม./วัน</p>

จังหวัด	สถานการณ์
นราธิวาส	<ul style="list-style-type: none"> • วันที่ 9 ม.ค.64 เวลา 15.00 น. มีปริมาณฝนสูงสุด 30.80 มม. ที่ อ.สุคีริน • พื้นที่ได้รับผลกระทบ 13 อำเภอ ได้แก่ อ.ศรีสาคร อ.รือเสาะ อ.สุโหงปาตี อ.บาเจาะ อ.จะแนะ อ.เจาะไอร้อง อ.สุคีริน อ.สุโหงโก-ลก อ.แว้ง อ.ระแงะ อ.ตากใบ อ.ยี่งอ และ อ.เมือง • แนวโน้มและการคาดการณ์ (ลุ่มน้ำโก-ลก) วันที่ 9 ม.ค.64 เวลา 06.00 น. <ul style="list-style-type: none"> - สถานีวัดน้ำท่า X.274 เบ.บูเกะตา อ.แว้ง ระดับน้ำต่ำกว่าตลิ่ง 3.20 ม. แนวโน้มลดลง - สถานีวัดน้ำท่า X.119A บริเวณสะพานลันตู อ.สุโหงโก-ลก ระดับน้ำสูงกว่าตลิ่ง 1.82 ม. แนวโน้มลดลง - สถานีวัดน้ำท่า X.119 บ.มูโน๊ะ อ.สุโหงโก-ลก ระดับน้ำต่ำกว่าตลิ่ง 0.35 ม. แนวโน้มลดลง • การให้ความช่วยเหลือ <ol style="list-style-type: none"> 1. โครงการชลประทานนราธิวาส ดำเนินการ ดังนี้ <ol style="list-style-type: none"> (1) ติดตั้งเครื่องสูบน้ำ 11 เครื่อง บริเวณท่อระบายน้ำยะกัง อำเภอเมือง และบริเวณบ้านโคกสะอาด อำเภอสุโหงปาตี (2) เครื่องสูบน้ำขับเคลื่อนด้วยไฮดรอลิก (Hydro Flow) จำนวน 7 เครื่อง บริเวณท่อระบายน้ำปลายคลองลาน บริเวณท่อระบายน้ำปลายคลองบางเตย อำเภอตากใบ บริเวณประตูระบายน้ำ/ท่อระบายน้ำปีเหล็ง อำเภอเจาะไอร้อง และบริเวณสถานีสูบน้ำบ้านโคกสะอาด อำเภอสุโหงปาตี (3) เครื่องผลักดันน้ำ จำนวน 3 เครื่อง บริเวณประตูระบายน้ำปีเหล็ง อำเภอเจาะไอร้อง และบริเวณท่อระบายน้ำยะกัง อำเภอเมือง (4) แจ่งเตือนประชาสัมพันธ์ ให้ประชาชนยกของขึ้นที่สูงเพื่อให้ทรัพย์สินเกิดความปลอดภัย 2. สำนักงานเกษตรและสหกรณ์จังหวัดนราธิวาส แจ่งเตือนประชาชนที่อาศัยอยู่บริเวณลุ่มน้ำบางนรา และลุ่มน้ำโกลก ให้ติดตามสถานการณ์และเฝ้าระวัง 3. สำนักงานปศุสัตว์จังหวัดนราธิวาส แจกจ่ายพืชอาหารสัตว์ (หญ้าแห้ง) จำนวน 23.4 ตัน
ปัตตานี	<ul style="list-style-type: none"> • วันที่ 9 ม.ค.64 เวลา 15.00 น. มีปริมาณฝนสูงสุด 0.80 มม. ที่ อ.ทุ่งยางแดง • พื้นที่ได้รับผลกระทบ 7 อำเภอ ได้แก่ อ.แม่ลาน อ.หนองจิก อ.โคกโพธิ์ อ.กะพ้อ อ.ทุ่งยางแดง อ.สายบุรี และ อ.เมือง • แนวโน้มและการคาดการณ์ (ลุ่มน้ำปัตตานี) วันที่ 9 ม.ค.64 เวลา 06.00 น. <ul style="list-style-type: none"> - สถานีวัดน้ำท่า X.283 บ.ปรี่ก็ อ.ยะรัง ระดับน้ำสูงกว่าตลิ่ง 0.61 ม. แนวโน้มลดลง - สถานีวัดน้ำท่า X.10A สะพานเตชานุชิต อ.เมือง ระดับน้ำต่ำกว่าตลิ่ง 0.17 ม. แนวโน้มเพิ่มขึ้น • การให้ความช่วยเหลือ <ol style="list-style-type: none"> โครงการชลประทานปัตตานี ดำเนินการ ดังนี้ <ul style="list-style-type: none"> - ติดตั้งเครื่องสูบน้ำ 20 เครื่อง บริเวณ อ.เมือง อ.เจาะไอร้อง อ.ตากใบ และ อ.สุโหงปาตี - ติดตั้งเครื่องสูบน้ำด้วยไฟฟ้า 19 เครื่อง บริเวณ อ.ตากใบ - ติดตั้งเครื่องสูบน้ำแบบ Hydro Flow 7 เครื่อง บริเวณ อ.เจาะไอร้อง อ.ตากใบ และ อ.สุโหงปาตี - ติดตั้งเครื่องผลักดันน้ำ 8 เครื่อง บริเวณ อ.เจาะไอร้อง และ อ.ตากใบ
สงขลา	<ul style="list-style-type: none"> • วันที่ 9 ม.ค.64 เวลา 14.00 น. มีปริมาณฝนสูงสุด 2.00 มม. ที่ อ.เทพา • พื้นที่ได้รับผลกระทบ 3 อำเภอ ได้แก่ อ.สะบ้าย้อย อ.นาทวี และ อ.เทพา • ปัจจุบันยังมีน้ำท่วมขัง 2 อำเภอ ได้แก่ อ.สะบ้าย้อย และ อ.นาทวี • การให้ความช่วยเหลือ <ul style="list-style-type: none"> - โครงการชลประทานสงขลา จัดเตรียมเครื่องสูบน้ำ 49 เครื่อง

3. สถานการณ์น้ำ (ข้อมูล ณ วันที่ 9 ม.ค. 64)

3.1 สภาพน้ำในอ่างเก็บน้ำ

สภาพน้ำในอ่างเก็บน้ำขนาดใหญ่และขนาดกลาง (447 แห่ง) ปริมาณน้ำในอ่างฯ 46,507 ล้าน ลบ.ม.คิดเป็นร้อยละ 61 (ปริมาณน้ำใช้การได้ 22,576 ล้าน ลบ.ม. คิดเป็นร้อยละ 43) ปริมาณน้ำในอ่างฯ เทียบกับปี 2563 (46,389 ล้าน ลบ.ม. คิดเป็นร้อยละ 61) มากกว่าปี 2563 จำนวน 118 ล้านลบ.ม. ปริมาณน้ำไหลลงอ่างฯ 57.59 ล้าน ลบ.ม. ปริมาณน้ำระบาย 142.05 ล้าน ลบ.ม. สามารถรับน้ำได้อีก 29,596 ล้าน ลบ.ม.

สภาพน้ำในอ่างเก็บน้ำขนาดใหญ่ ปริมาตรน้ำในอ่างฯ 42,631 ล้าน ลบ.ม. คิดเป็นร้อยละ 60 (ปริมาตรน้ำใช้การได้ 19,089 ล้าน ลบ.ม. คิดเป็นร้อยละ 40) ปริมาตรน้ำในอ่างฯ เทียบกับปี 2563 (43,642 ล้าน ลบ.ม. คิดเป็นร้อยละ 62) น้อยกว่าปี 2563 จำนวน 1,011 ล้าน ลบ.ม. ปริมาณน้ำไหลลงอ่างฯ จำนวน 48.85 ลบ.ม. ปริมาณน้ำระบายจำนวน 128.97 ล้าน ลบ.ม. สามารถรับน้ำได้อีก 28,331 ล้าน ลบ.ม.

ภาค	ขนาดใหญ่						ขนาดกลาง						รวม						รับได้อีก (ล้าน ม. ³)
	จำนวน (แห่ง)	ความจุ ที่ รณก.	ปริมาตรน้ำ				จำนวน (แห่ง)	ความจุ ที่ รณก.	ปริมาตรน้ำ				จำนวน (แห่ง)	ความจุ ที่ รณก.	ปริมาตรน้ำ				
			ในอ่างฯ	% รณก.	ใช้การ	% ใช้การ			ในอ่างฯ	% รณก.	ใช้การ	% ใช้การ			ในอ่างฯ	% รณก.	ใช้การ	% ใช้การ	
เหนือ	8	24,825	11,438	46	4,694	26	75	1,001	574	57	475	53	83	25,825	12,012	47	5,168	27	13,813
ตอน.	12	8,368	5,456	65	3,806	57	218	1,999	1,557	78	1,406	76	230	10,367	7,013	68	5,211	61	3,379
กลาง	3	1,419	940	66	880	65	22	369	269	73	245	71	25	1,788	1,209	68	1,125	66	578
ตะวันตก	2	26,605	17,730	67	4,453	33	7	140	137	98	128	97	9	26,745	17,867	67	4,581	34	8,878
ตะวันออก	6	1,515	998	66	899	64	51	964	770	80	718	79	57	2,479	1,768	71	1,617	69	710
ใต้	4	8,194	6,067	74	4,356	67	39	668	569	85	516	84	43	8,863	6,636	75	4,873	69	2,237
รวม	35	70,926	42,631	60	19,089	40	412	5,141	3,876	75	3,488	73	447	76,068	46,507	61	22,576	43	29,596

(หน่วย : ล้าน ลบ.ม.)

อ่างเก็บน้ำภูมิพล สิริกิติ์ แควน้อยฯ และป่าสักชลสิทธิ์ รวม 4 อ่างฯ มีปริมาตรน้ำในอ่างฯ 11,642 ล้าน ลบ.ม. คิดเป็นร้อยละ 47 (ปริมาตรน้ำใช้การได้ 4,946 ล้าน ลบ.ม. คิดเป็นร้อยละ 27) ปริมาณน้ำไหลลงอ่างฯ 3.84 ล้าน ลบ.ม. ปริมาณน้ำระบาย 25.16 ล้าน ลบ.ม. สามารถรับน้ำได้อีก 13,229 ล้าน ลบ.ม.

อ่างเก็บน้ำ	ปริมาตรน้ำในอ่างฯ		ปริมาตรน้ำใช้การได้		ปริมาณน้ำไหลลงอ่างฯ		ปริมาณน้ำระบาย		ปริมาณน้ำ รับได้อีก
	ปริมาตรน้ำ	% ความจุอ่างฯ	ปริมาตรน้ำ	% น้ำใช้การ	วันนี้	เมื่อวาน	วันนี้	เมื่อวาน	
ภูมิพล	5,406	40	1,606	17	2.58	0.00	6.50	6.50	8,056
สิริกิติ์	5,203	55	2,353	35	1.26	2.24	14.07	17.00	4,307
ภูมิพล+สิริกิติ์	10,609	46	3,959	24	3.84	2.24	20.57	23.50	12,363
แควน้อยฯ	399	42	356	40	0.00	0.40	1.12	1.12	540
ป่าสักชลสิทธิ์	635	66	632	66	0.00	0.00	3.47	2.17	325
รวมทั้งหมด	11,642	47	4,946	27	3.84	2.64	25.16	26.79	13,229

(หน่วย : ล้าน ลบ.ม.)

อ่างเก็บน้ำขนาดใหญ่ที่มีปริมาตรน้ำใช้การอยู่ในเกณฑ์ น้อยกว่าหรือเท่ากับร้อยละ 30 ของความจุอ่างฯ จำนวน 3 อ่างฯ ได้แก่ อ่างฯภูมิพล (17%) อ่างฯแม่มอก (28%) และอ่างฯวชิราลงกรณ (27%)

อ่างเก็บน้ำขนาดใหญ่ที่อยู่ในเกณฑ์ มากกว่าร้อยละ 80 ของความจุอ่างฯ จำนวน 9 อ่างฯ ได้แก่ อ่างฯจุฬารัตน์ (87%) อ่างฯลำตะคอง (108%) อ่างฯลำพระเพลิง (99%) อ่างฯมูลสมบูรณ์ (100%) อ่างฯลำแจะ (88%) อ่างฯสิรินธร (81%) อ่างฯหนองปลาไหล (93%) อ่างฯปราณบุรี (90%) และอ่างฯบางกลาง (101%)

3.2 สภาพน้ำท่า

แม่น้ำปิง แม่น้ำวัง แม่น้ำยม แม่น้ำน่าน แม่น้ำมูล แม่น้ำพระสทิง แม่น้ำบางปะกง แม่น้ำท่าตะเภา ปริมาณน้ำอยู่ในเกณฑ์น้ำน้อย
แม่น้ำตาปี ปริมาณน้ำอยู่ในเกณฑ์น้ำปกติ แม่น้ำโก-ลก ปริมาณน้ำอยู่ในเกณฑ์น้ำท่วม

แม่น้ำเจ้าพระยา สถานี C.2 ปริมาณน้ำไหลผ่าน 155 ลบ.ม./วินาที (เมื่อวาน 142 ลบ.ม./วินาที) ระดับน้ำ +16.90 ม.รทก. ต่ำกว่าตลิ่ง 9.30 ม.
เขื่อนเจ้าพระยา สถานี C.13 ปริมาณน้ำไหลผ่าน 70 ลบ.ม./วินาที (เมื่อวาน 70 ลบ.ม./วินาที) ระดับน้ำเหนือเขื่อน +13.15 ม.รทก. (เมื่อวาน +13.19 ม.รทก.) ระดับน้ำท้ายเขื่อน +5.51 ม.รทก. (เมื่อวาน +5.51 ม.รทก.)

รับน้ำเข้าระบบส่งน้ำทุ่งฝั่งตะวันออก รวม 24 ลบ.ม./วินาที (เมื่อวาน 25 ลบ.ม./วินาที) โดยผ่านคลองชัยนาท-ป่าสัก (ปตร.มโนรมย์) 22 ลบ.ม./วินาที คลองชัยนาท-อยุธยา (ปตร.มหาราช) 2 ลบ.ม./วินาที

แม่น้ำป่าสัก เขื่อนพระรามหก 5 ลบ.ม./วินาที (เมื่อวาน 5 ลบ.ม./วินาที) รับน้ำเข้าคลองระพีพัฒน์ 23 ลบ.ม./วินาที (เมื่อวาน 26 ลบ.ม./วินาที) ผ่านคลองระพีพัฒน์แยกตก (ปตร.พระศรีศิลป์) 7 ลบ.ม./วินาที และผ่านคลองระพีพัฒน์แยกใต้ (ปตร.พระศรีเสาวภาค) 7 ลบ.ม./วินาที

รับน้ำเข้าระบบส่งน้ำทุ่งฝั่งตะวันตก รวม 45 ลบ.ม./วินาที (เมื่อวาน 44 ลบ.ม./วินาที) โดยผ่านคลองมะขามเฒ่าอุทง (ปตร.มะขามเฒ่า-อุทง) 3 ลบ.ม./วินาที แม่น้ำสุพรรณ (ปตร.พลเทพ) 15 ลบ.ม./วินาที แม่น้ำน้อย (ปตร.บรมธาตุ) 20 ลบ.ม./วินาที และคลองเล็กอื่นๆ 7 ลบ.ม./วินาที

อ.บางไทร สถานี C.29A ปริมาณน้ำไหลผ่านเฉลี่ย 43 ลบ.ม./วินาที (เมื่อวาน 90 ลบ.ม./วินาที)

3.3 คุณภาพน้ำ

กรมชลประทาน ติดตามตรวจสอบและเฝ้าระวังคุณภาพน้ำ (ค่าความเค็ม) ในแม่น้ำเจ้าพระยา

แม่น้ำ	จุดเฝ้าระวัง	ค่าความเค็ม (กรัม/ลิตร)							เกณฑ์	หมายเหตุ
		3 ม.ค.64	4 ม.ค.64	5 ม.ค.64	6 ม.ค.64	7 ม.ค.64	8 ม.ค.64	9 ม.ค.64		
เจ้าพระยา	ปากคลองสำแล จ.ปทุมธานี	0.19	0.21	0.22	0.19	0.19	0.19	0.21	ปกติ	- ค่าความเค็มของน้ำสำหรับการผลิตน้ำประปาไม่เกิน 0.25 กรัม/ลิตร
เจ้าพระยา	ทำนบกุ่มน้ำ จ.นนทบุรี	1.56	2.22	2.32	2.21	2.73	3.20	4.57	สูงกว่าเกณฑ์มาตรฐาน	- ค่าความเค็มของน้ำสำหรับการเกษตรไม่เกิน 2 กรัม/ลิตร
เจ้าพระยา	ทำนบกุ่มชลประทานสามเสน กทม.	4.38	3.82	3.76	3.55	4.08	4.76	6.77	สูงกว่าเกณฑ์มาตรฐาน	

(ที่มา: ฝ่ายตะกอนและคุณภาพน้ำ ส่วนอุทกวิทยา สำนักบริหารจัดการน้ำและอุทกวิทยา)

3.4 สถานการณ์น้ำในแม่น้ำโขง

สถานี	ระดับตลิ่ง	ระดับน้ำ 8 ม.ค. 64	+ สูงกว่าตลิ่ง - ต่ำกว่าตลิ่ง
อ.เชียงแสน จ.เชียงราย	12.80	1.92	-10.88
อ.เชียงคาน จ.เลย	16.00	4.52	-11.48
อ.เมือง จ.หนองคาย	12.20	2.06	-10.14
อ.เมือง จ.นครพนม	12.00	1.35	-10.65
อ.เมือง จ.มุกดาหาร	12.50	1.94	-10.56
อ.โขงเจียม จ.อุบลราชธานี	14.50	2.49	-12.01

หมายเหตุ ข้อมูลจาก www.dwr.go.th

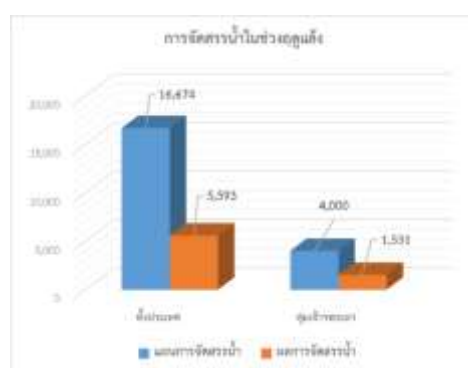
4. การจัดสรรน้ำฤดูแล้ง ปี 2563/64

แผนการจัดสรรน้ำ โครงการชลประทานขนาดใหญ่และขนาดกลางทั่วประเทศในช่วงฤดูแล้ง ปี 2563/64 (วันที่ 1 พ.ย.63 ถึง 30 เม.ย.64) ณ วันที่ 1 พฤศจิกายน 2563 ปริมาณน้ำต้นทุนสามารถใช้งานได้ จำนวน 19,868 ล้าน ลบ.ม. โดยวางแผนจัดสรรน้ำทั่วประเทศ จำนวน 16,674 ล้าน ลบ.ม. แผนการจัดสรรน้ำในเขตลุ่มเจ้าพระยา จำนวน 4,000 ล้าน ลบ.ม.

ผลการจัดสรรน้ำทั่วประเทศ ตั้งแต่วันที่ 1 พฤศจิกายน 2563 - ปัจจุบัน ใช้น้ำไปแล้ว 5,593 ล้าน ลบ.ม. คิดเป็นร้อยละ 34 ของแผนจัดสรรน้ำ ส่วนในเขตลุ่มน้ำเจ้าพระยา วันนี้น้ใช้น้ำไป 25.16 ล้าน ลบ.ม. ตั้งแต่วันที่ 1 พฤศจิกายน 2563 - ปัจจุบัน ใช้น้ำไปแล้ว 1,531 ล้าน ลบ.ม. คิดเป็นร้อยละ 38 ของแผนจัดสรรน้ำ

หน่วย : ล้าน ลบ.ม.

พื้นที่	แผนการจัดสรรน้ำในช่วงฤดูแล้ง ปี 2563/64 (1 พ.ย.63 - 30 เม.ย.64)					ผลการจัดสรรน้ำ	
	อุปโภค-บริโภค	รักษาระบบนิเวศและอื่นๆ	การเกษตร	อุตสาหกรรม	รวม	ปริมาณน้ำ	% แผนจัดการจัดสรรน้ำ
ทั่วประเทศ	2,583	7,578	6,124	389	16,674	5,593	34
ลุ่มเจ้าพระยา	1,150	2,200	515	135	4,000	1,531	38



5. การเพาะปลูกพืชฤดูแล้ง ปี 2563/64

แผนการเพาะปลูกพืชฤดูแล้ง ปี 2563/64

ทั้งประเทศ จำนวน 5.64 ล้านไร่ แบ่งเป็น ข้าว 3.12 ล้านไร่ พืชไร่ - พืชผัก 2.52 ล้านไร่

ลุ่มน้ำเจ้าพระยา จำนวน 1.04 ล้านไร่ แบ่งเป็น ข้าว 0.48 ล้านไร่ พืชไร่ - พืชผัก 0.56 ล้านไร่

ผลการเพาะปลูกพืชฤดูแล้ง ปี 2563/64 (ข้อมูล 6 ม.ค. 64)

ทั้งประเทศ จำนวน 4.55 ล้านไร่ แบ่งเป็น ข้าว 3.80 ล้านไร่ พืชไร่ - พืชผัก 0.54 ล้านไร่ คิดเป็นร้อยละ 80.67 ของแผน

ลุ่มน้ำเจ้าพระยา จำนวน 3.03 ล้านไร่ แบ่งเป็น ข้าว 2.77 ล้านไร่ พืชไร่ - พืชผัก 0.26 ล้านไร่ คิดเป็นร้อยละ 291.35 ของแผน

พื้นที่ปลูกข้าวรอบที่ 2 เกินกว่าแผน รวม 29 จังหวัด พื้นที่ปลูกข้าวเกินกว่าแผน รวม 2.81 ล้านไร่ ได้แก่

- ในเขตชลประทาน 29 จังหวัด พื้นที่ปลูกข้าวเกินกว่าแผน 2.57 ล้านไร่ ได้แก่ กำแพงเพชร นครสวรรค์ พิจิตร พิษณุโลก

แพร่ ลำปาง สุโขทัย อุตรดิตถ์ อุทัยธานี สกลนคร กรุงเทพมหานคร ชัยนาท นนทบุรี ปทุมธานี พระนครศรีอยุธยา ลพบุรี สระบุรี สิงห์บุรี อ่างทอง ฉะเชิงเทรา นครนายก ชลบุรี ปราจีนบุรี สมุทรปราการ สมุทรสาคร นครปฐม สุพรรณบุรี ประจวบคีรีขันธ์ และเพชรบุรี

- นอกเขตชลประทาน 9 จังหวัด พื้นที่ปลูกข้าวเกินกว่าแผน 0.24 ล้านไร่ ได้แก่ กำแพงเพชร นครสวรรค์ พิจิตร สุโขทัย

อุตรดิตถ์ ชัยนาท สระบุรี ฉะเชิงเทรา และชลบุรี

ขอบเขตพื้นที่	พื้นที่แหล่งน้ำ	แผนการเพาะปลูก ปี 2563/64			* สถานการณ์การเพาะปลูก ปี 2563/64					
		ข้าว รอบที่ 2	พืชไร่ พืชผัก	รวม	ข้าว รอบที่ 2	%ข้าว	พืชไร่ พืชผัก	%พืชไร่ พืชผัก	รวม ทั้งหมด	%รวม
ทั้งประเทศ (77 จังหวัด)	ในเขตชลประทาน	1.63	0.55	2.18	2.96	181.60	0.21	38.18	3.17	145.41
	นอกเขตชลประทาน	1.49	1.97	3.46	0.84	56.38	0.54	27.41	1.38	39.88
	รวม	3.12	2.52	5.64	3.80	121.79	0.75	29.76	4.55	80.67
ลุ่มน้ำเจ้าพระยา (22 จังหวัด)	ในเขตชลประทาน	-	0.06	0.06	2.11	NA*	0.07	116.67	2.18	3,633.33
	นอกเขตชลประทาน	0.48	0.50	0.98	0.66	137.50	0.19	38.00	0.85	86.73
	รวม	0.48	0.56	1.04	2.77	577.08	0.26	46.43	3.03	291.35

ที่มา : กรมส่งเสริมการเกษตร และกรมชลประทาน

NA* คือ ค่าที่ไม่มีนิยามทางคณิตศาสตร์

6. การปฏิบัติการฝนหลวง

กรมฝนหลวงและการบินเกษตร เริ่มปฏิบัติการฝนหลวงสู่ภัยแล้ง ประจำปี 2563 ตั้งแต่วันที่ 3 กุมภาพันธ์ 2563 โดยจัดตั้งหน่วยปฏิบัติการ จำนวน 20 หน่วย ครอบคลุมทั้งประเทศ ได้แก่ หน่วยปฏิบัติการจังหวัดเชียงใหม่ ตาก พิษณุโลก แพร่ นครสวรรค์ กาญจนบุรี ราชบุรี ลพบุรี ขอนแก่น อุตรดิตถ์ บุรีรัมย์ อุบลราชธานี นครราชสีมา สุรินทร์ ระยอง จันทบุรี สุราษฎร์ธานี ชุมพร หัวหิน จ.ประจวบคีรีขันธ์ และจังหวัดสงขลา ปัจจุบันปิดหน่วยปฏิบัติการทั้งหมดแล้ว อย่างไรก็ตาม กรมฝนหลวงและการบินเกษตรยังคงเฝ้าติดตามสภาพอากาศอย่างต่อเนื่อง และได้จัดตั้งหน่วยปฏิบัติการฝนหลวงเคลื่อนที่เร็วประจำปี 2564 ตั้งแต่เดือนพฤศจิกายน 2563 ถึงเดือนมกราคม 2564 จำนวน 2 ชุด ณ สนามบินนครสวรรค์เพื่อปฏิบัติการฝนหลวงในช่วงที่มีสภาพอากาศเหมาะสมในการช่วยเหลือพื้นที่การเกษตรที่ประสบภัยแล้ง สร้างความชุ่มชื้นให้กับป่าไม้ของประเทศ และช่วยลดปัญหาฝุ่นละอองขนาดเล็ก (PM2.5)

7. การให้ความช่วยเหลือเฉพาะหน้า

เตรียมเครื่องสูบน้ำเคลื่อนที่ เพื่อช่วยเหลือในช่วงฤดูฝน ปี 2563 จำนวน 2,138 เครื่อง สนับสนุนเพื่อช่วยเหลือพื้นที่นาปี นาปรัง พืชไร่ อุปโภคบริโภค และสถานการณ์อุทกภัย จำนวน 205 เครื่อง แบ่งเป็น

- ช่วยเหลือพื้นที่ข้าวนาปีและพืชไร่ จำนวน 37 เครื่อง ในพื้นที่ 7 จังหวัด
- ช่วยเหลือพื้นที่ข้าวนาปรัง จำนวน 51 เครื่อง ในพื้นที่ 5 จังหวัด
- ช่วยเหลือเพื่อการอุปโภค-บริโภค จำนวน 93 เครื่อง ในพื้นที่ 16 จังหวัด
- ช่วยเหลืออุทกภัย จำนวน 24 เครื่อง ในพื้นที่ 2 จังหวัด

เตรียมความพร้อมสนับสนุนรถยนต์บรรทุกน้ำ รวมทั้งหมด 503 คัน (ภาคเหนือ 93 คัน ภาคตะวันออกเฉียงเหนือ 77 คัน ภาคกลาง ภาคตะวันออก และภาคตะวันตก 147 คัน ภาคใต้ 30 คัน) ศูนย์ปฏิบัติการเครื่องจักรกลและส่วนกลาง (นนทบุรี) 156 คัน

8. ผลกระทบด้านการเกษตร (ข้อมูล ณ วันที่ 9 ม.ค. 64)

8.1 อุทกภัยภาคใต้ เมื่อวันที่ 25 พ.ย.63 – ปัจจุบัน

จากอิทธิพลมรสุมตะวันออกเฉียงเหนือที่พัดปกคลุมอ่าวไทยและภาคใต้มีกำลังแรง ประกอบกับมีหย่อมความกดอากาศต่ำปกคลุม ส่งผลให้เกิดอุทกภัยและวาตภัยในพื้นที่ภาคใต้ ด้านการเกษตรได้รับความเสียหาย ดังนี้

ด้านพืช ได้รับความเสียหาย 9 จังหวัด ได้แก่ จังหวัดนครศรีธรรมราช พัทลุง สุราษฎร์ธานี ตรัง ปัตตานี สงขลา นราธิวาส ยะลา และจังหวัดกระบี่ เกษตรกร 247,794 ราย พื้นที่การเกษตรได้รับความเสียหาย 770,587 ไร่ แบ่งเป็น ข้าว 139,695 ไร่ พืชไร่ 14,700 ไร่ พืชสวนและอื่นๆ 616,193 ไร่ สำรวจพบความเสียหายแล้ว เกษตรกร 4,175 ราย พื้นที่ 19,171 ไร่ คิดเป็นเงิน 25.86 ล้านบาท **ช่วยเหลือแล้ว** เกษตรกร 39 ราย พื้นที่ 59 ไร่ วงเงิน 0.1 ล้านบาท

ด้านประมง ได้รับความเสียหาย 10 จังหวัด ได้แก่ จังหวัดชุมพร สุราษฎร์ธานี นครศรีธรรมราช พัทลุง กระบี่ ตรัง ปัตตานี ยะลา นราธิวาส และจังหวัดสงขลา เกษตรกร 15,150 ราย พื้นที่เพาะเลี้ยงสัตว์น้ำได้รับความเสียหาย 46,217 ไร่ แบ่งเป็น บ่อปลา 13,402 ไร่ บ่อกุ้ง 32,815 ไร่ กระจัง 57,075 ตรม. สำรวจพบความเสียหายแล้ว เกษตรกร 2,355 ราย พื้นที่เสียหาย 2,207 ไร่ กระจัง 15,656 ตรม. คิดเป็นเงิน 20.06 ล้านบาท

ด้านปศุสัตว์ ได้รับความเสียหาย 8 จังหวัด ได้แก่ จังหวัดสงขลา นครศรีธรรมราช พัทลุง ยะลา ปัตตานี ตรัง นราธิวาส และจังหวัดสุราษฎร์ธานี เกษตรกร 130,206 ราย สัตว์ได้รับความเสียหาย 8,837,108 ตัว แบ่งเป็น โค - กระบือ 277,954 ตัว สุกร 704,480 ตัว แพะ - แกะ 56,434 ตัว สัตว์ปีก 7,798,240 ตัว แปลงหญ้า 18,264 ไร่ สำรวจพบความเสียหายแล้ว เกษตรกร 461 ราย สัตว์ตาย/สูญหาย 65,956 ตัว แบ่งเป็น โค - กระบือ 356 ตัว สุกร 216 ตัว แพะ - แกะ 168 ตัว สัตว์ปีก 65,216 ตัว คิดเป็นเงิน 12.18 ล้านบาท

8.2 อุทกภัย/วาตภัย เมื่อวันที่ 1 ส.ค. - 25 ต.ค.63

จากอิทธิพลพายุนินลู่ ฮีโกล โนอีล หลินฟา นังกา ร่องมรสุม และพายุดีเปรสชัน ส่งผลให้เกิดอุทกภัยและวาตภัย ด้านการเกษตร ได้รับความเสียหาย ดังนี้

ด้านพืช ได้รับความเสียหาย 46 จังหวัด ได้แก่ จังหวัดแพร่ อุตรดิตถ์ น่าน ลำปาง เชียงราย แม่ฮ่องสอน เชียงใหม่ เพชรบูรณ์ พิษณุโลก สุโขทัย ตาก พิจิตร กำแพงเพชร อุทัยธานี เลยหนองบัวลำภู กาฬสินธุ์ อุดรธานี หนองคาย ชัยภูมิ ขอนแก่น บุรีรัมย์ ศรีสะเกษ นครราชสีมา สิงห์บุรี กรุงเทพมหานคร สระบุรี ราชบุรี กาญจนบุรี เพชรบุรี นครปฐม สุพรรณบุรี ตราด สระแก้ว จันทบุรี ฉะเชิงเทรา ปราจีนบุรี ลพบุรี ตรัง สตูล สุราษฎร์ธานี นครศรีธรรมราช ชุมพร กระบี่ ระนอง และจังหวัดพังงา เกษตรกร 72,709 ราย พื้นที่ได้รับความเสียหาย 586,107 ไร่ แบ่งเป็น ข้าว 213,937 ไร่ พืชไร่ 354,989 ไร่ พืชสวนและอื่นๆ 16,604 ไร่ คิดเป็นเงิน 673.648 ล้านบาท **ช่วยเหลือแล้ว** เกษตรกร 15,847 ราย พื้นที่ 74,766 ไร่ วงเงิน 89.76 ล้านบาท

ด้านประมง ได้รับความเสียหาย 39 จังหวัด ได้แก่ จังหวัดแพร่ อุตรดิตถ์ น่าน ลำปาง เชียงราย เชียงใหม่ พะเยา ตาก สุโขทัย เพชรบูรณ์ พิษณุโลก อุทัยธานี เลย ชัยภูมิ หนองบัวลำภู หนองคาย สุรินทร์ ศรีสะเกษ ขอนแก่น นครราชสีมา บุรีรัมย์ นครพนม อุดรธานี กาญจนบุรี ชลบุรี ตราด ปราจีนบุรี ลพบุรี นครปฐม นครนายก สระบุรี สระแก้ว สระบุรี สุพรรณบุรี ราชบุรี นครศรีธรรมราช กระบี่ ตรัง และจังหวัดระนอง เกษตรกร 6,302 ราย พื้นที่เพาะเลี้ยงสัตว์น้ำเสียหาย 6,393 ไร่ กระจังปลา 3,324 ตรม. คิดเป็นเงิน 30.54 ล้านบาท **ช่วยเหลือแล้ว** เกษตรกร 4,883 ราย พื้นที่ 3,949 ไร่ กระจังปลา 3,274 ตรม. วงเงิน 18.79 ล้านบาท

ด้านปศุสัตว์ ได้รับความเสียหาย 8 จังหวัด ได้แก่ จังหวัดสุโขทัย เชียงใหม่ แพร่ พะเยา แม่ฮ่องสอน อุตรดิตถ์ บึงกาฬ และจังหวัดเลย เกษตรกร 298 ราย สัตว์ตาย/สูญหาย 15,469 ตัว แบ่งเป็น โค 1 ตัว สุกร 21 ตัว สัตว์ปีก 15,447 ตัว แปลงหญ้าเสียหาย 10 ไร่ คิดเป็นเงิน 1.51 ล้านบาท **ช่วยเหลือแล้ว** เกษตรกร 278 ราย สัตว์รวม 14,088 ตัว แปลงหญ้า 10 ไร่ วงเงิน 1.44 ล้านบาท

8.3 ฝนแล้ง/ฝนทิ้งช่วง เมื่อวันที่ 1 ก.ค. - 5 ต.ค.63

ด้านพืช ได้รับความเสียหาย 7 จังหวัด ได้แก่ จังหวัดเพชรบูรณ์ อุทัยธานี กำแพงเพชร พิจิตร นครสวรรค์ อุตรดิตถ์ และจังหวัดศรีสะเกษ เกษตรกร 33,426 ราย พื้นที่ได้รับความเสียหาย 477,684 ไร่ แบ่งเป็น ข้าว 425,013 ไร่ พืชไร่ 52,584 ไร่ พืชสวนและอื่นๆ 86 ไร่ คิดเป็นเงิน 533.55 ล้านบาท **ช่วยเหลือแล้ว** เกษตรกร 1,537 ราย พื้นที่ 13,958 ไร่ วงเงิน 19.11 ล้านบาท

ด้านประมง และด้านปศุสัตว์ ไม่ได้ผลกระทบ

9. สถานการณ์ศัตรูพืชระบาด (ข้อมูล ณ วันที่ 30 ธ.ค. 63)

ชนิดพืช	ศัตรูพืช	สถานการณ์	การดำเนินงาน
ข้าว	1. เพลี้ยกระโดดสีน้ำตาล 2. โรคไหม้ข้าว 3. หนอนทอใบข้าว 4. เพลี้ยไฟ 5. หนอนกอข้าว 6. โรคขอบใบแห้งข้าว 7. โรคใบจุดสีน้ำตาล 8. โรคเมล็ดด่าง	พื้นที่ระบาด 5 จังหวัด (ลำปาง น่าน หนองบัวลำภู นครปฐม และราชบุรี) จำนวน 289 ไร่ การระบาดคงที่ พื้นที่ระบาด 15 จังหวัด (แพร่ น่าน พะเยา อุทัยธานี ตาก ขอนแก่น อุดรธานี สกลนคร มหาสารคาม บุรีรัมย์ อุบลราชธานี ยโสธร บึงกาฬ สุพรรณบุรี และจันทบุรี) จำนวน 3,563 ไร่ การระบาดลดลง 345 ไร่ พื้นที่ระบาด 7 จังหวัด (ขอนแก่น อุดรธานี สกลนคร มหาสารคาม อุบลราชธานี ฉะเชิงเทรา และกระบี่) จำนวน 115 ไร่ การระบาดลดลง 3 ไร่ พื้นที่ระบาด 2 จังหวัด (อุตรดิตถ์ และฉะเชิงเทรา) จำนวน 150 ไร่ การระบาดลดลง 3 ไร่ พื้นที่ระบาด 8 จังหวัด (ขอนแก่น อุดรธานี สกลนคร มุกดาหาร นครราชสีมา อุบลราชธานี บึงกาฬ และกระบี่) จำนวน 181 ไร่ การระบาดคงที่ พื้นที่ระบาด 4 จังหวัด (เชียงใหม่ จันทบุรี เพชรบุรี และสุราษฎร์ธานี) จำนวน 18 ไร่ การระบาดลดลง 4 ไร่ พื้นที่ระบาด 3 จังหวัด (แพร่ ขอนแก่น และบึงกาฬ) จำนวน 85 ไร่ การระบาดคงที่ พื้นที่ระบาด 5 จังหวัด (ขอนแก่น สุรินทร์ บึงกาฬ จันทบุรี และเพชรบุรี) จำนวน 343 ไร่ การระบาดลดลง 3 ไร่	- ประชาสัมพันธ์และเตือนการระบาดของศัตรูข้าว - ผลิตขยายเชื้อราไตรโคเดอร์มาและชีวเวอเรีย รมรวงค้ให้ใช้ควบคุมศัตรูข้าวในทุกพื้นที่และให้เกษตรกรสำรวจแปลงอย่างสม่ำเสมอ - ประกาศเตือนการระบาดและประชาสัมพันธ์ให้เกษตรกรสำรวจติดตามสถานการณ์การเกิดโรคไหม้คอรวง และคำแนะนำวิธีการผลิตสารชีวภัณฑ์ในพื้นที่ที่พบการระบาดรุนแรงเป็นวงกว้าง - แนะนำให้เกษตรกรดูแลแปลงข้าวหลังหว่าน 7 วัน อย่าให้ขาดน้ำ และเมื่อพบเพลี้ยไฟตัวเต็มวัย 1-3 ตัวต่อต้น ในข้าวอายุ 6-7 วัน ให้นำน้ำเข้าแปลงนาจนระดับน้ำท่วมยอดข้าวทิ้งไว้ 1-2 วัน แต่หากพบการระบาดรุนแรงใช้สารกำจัดแมลง เช่น มาลาไอออน เซฟวิน เป็นต้น - แนะนำให้เกษตรกรรดหว่านปุ๋ยในอัตราที่มากเกินไป และให้เกษตรกรใช้พันธุ์ต้านทานโรคไหม้ข้าว
ปาล์มน้ำมัน	1. ดั้วแรด 2. โรคลำต้นเน่า	พื้นที่ระบาด 10 จังหวัด (ระยอง จันทบุรี ตราด สงขลา สตูล ชุมพร พังงา นครศรีธรรมราช กระบี่ และสุราษฎร์ธานี) จำนวน 2,269 ไร่ การระบาดลดลง 93 ไร่ พื้นที่ระบาด 5 จังหวัด (สุราษฎร์ธานี สตูล ชุมพร นครศรีธรรมราช และกระบี่) จำนวน 827 ไร่ การระบาดเพิ่มขึ้น 5 ไร่	- รมรวงค้ให้เกษตรกรดูแลสวนปาล์มให้สะอาด กำจัดวัชพืช เก็บเศษซากพืชไปเผาทำลาย และแนะนำให้ใช้เชื้อราไตรโคเดอร์มา - ใช้กำดักฟีโรโมนและใช้ตาข่ายดักจับด้วงแรดในระยะตัวเต็มวัย และทำกล่องล่อโดยใช้เชื้อรามेतตาไรเซียม เพื่อกำจัดในระยะดักแด้และตัวหนอน - สำหรับต้นปาล์มน้ำมันที่ถูกด้วงแรดทำลายระยะรุนแรง ให้ใช้สารเคมีคาร์บาริล (เซฟวิน 85% ดับบลิวพี)
ยางพารา	1. โรครากขาว 2. โรคใบร่วง	พื้นที่ระบาด 9 จังหวัด (จันทบุรี ตราด สงขลา กระบี่ ภูเก็ต นราธิวาส นครศรีธรรมราช ตรัง และสุราษฎร์ธานี) จำนวน 529 ไร่ การระบาดเพิ่มขึ้น 3 ไร่ พื้นที่ระบาด 9 จังหวัด (กระบี่ พัทลุง ยะลา ตรัง สงขลา สุราษฎร์ธานี นครศรีธรรมราช ปัตตานี และนราธิวาส) จำนวน 775,422 ไร่ การระบาดลดลง 1,641 ไร่	- ประชาสัมพันธ์และแจ้งเตือนการระบาด - ให้เกษตรกรขุดคูระบายน้ำบริเวณต้นที่เป็นโรคกว้าง 30 ซม. ลึก 60 ซม. ไหลทางหัวและท้ายในแถวเดียวกันข้างละ 2 ต้น และกึ่งกลางระหว่างแถวข้างเคียงกับแถวถัดไปทั้งสองข้าง เพื่อป้องกันการระบาด - ให้เกษตรกรใช้เชื้อราไตรโคเดอร์มา ฉีดพ่นบริเวณที่เกิดโรค เพื่อควบคุมการระบาดของโรครากขาว และโรคใบร่วง
มะพร้าว	1. หนอนหัวดำ	พื้นที่ระบาด 25 จังหวัด (อุดรธานี นครราชสีมา กรุงเทพมหานคร นครปฐม สมุทรสาคร สมุทรสงคราม สมุทรปราการ ระยอง ชลบุรี จันทบุรี ฉะเชิงเทรา ตราด ประจวบคีรีขันธ์ ราชบุรี เพชรบุรี สงขลา สตูล ชุมพร พังงา สุราษฎร์ธานี นครศรีธรรมราช กระบี่ ภูเก็ต นราธิวาส และปัตตานี) จำนวน 9,485 ไร่ การระบาดเพิ่มขึ้น 93 ไร่	- ประชาสัมพันธ์ผ่านสื่อช่องทางต่างๆ และถ่ายทอดความรู้ และให้คำแนะนำเรื่องการป้องกันกำจัดศัตรูมะพร้าว รวมทั้งการดูแลสวนมะพร้าวให้สะอาดอย่างสม่ำเสมอ - ตัดทางใบมะพร้าวที่ถูกหนอนหัวดำ ทำลาย ไปเผาทิ้งนอกแปลง และเก็บเศษซากพืชไปเผาทำลายเพื่อไม่ให้เป็นแหล่งแพร่พันธุ์ของด้วงแรดและศัตรูพืชชนิดอื่น ๆ - ปล่อยแตนเบียนบราคอน (Bracon hebetor) เพื่อควบคุมการระบาดของหนอนหัวดำในพื้นที่

ชนิดพืช	ศัตรูพืช	สถานการณ์	การดำเนินงาน
	2. แมลงดำหนาม	พื้นที่ระบาด 26 จังหวัด (นครราชสีมา อุบลราชธานี กรุงเทพมหานคร นครปฐม สมุทรสาคร สมุทรสงคราม สมุทรปราการ ระยอง ชลบุรี จันทบุรี ฉะเชิงเทรา ตราด ประจวบคีรีขันธ์ ราชบุรี เพชรบุรี สงขลา สตูล ชุมพร พังงา สุราษฎร์ธานี นครศรีธรรมราช กระบี่ ยะลา ตรัง นราธิวาส และภูเก็ต) จำนวน 21,967 ไร่ การระบาดลดลง 37 ไร่	- ปล่อยแตนเบียนอะซีโคเดส (<i>Asecodes hispinarum</i>) เพื่อควบคุมการระบาดของแมลงดำหนามในพื้นที่ - ใช้กั๊กพีโรโมน ใช้ตาข่ายดักจับตัวแมลงในระยะตัวเต็มวัยมาทำลาย และทำกองล่อโดยใช้เชื้อราเมตาไรเซียม (<i>Metarhizium anisopliae</i>) เพื่อกำจัดด้วงแรด - โรสี้ขามะพร้าวจะเข้าทำลายอยู่ภายในช่วงผลมะพร้าวทำให้การพ่นสารฆ่าไรไม่สามรถโดนตัวได้โดยตรง ดังนั้นการป้องกันกำจัดให้เน้นพ่นสารฆ่าไรในระยะมะพร้าวติดจั่นจนถึงระยะผลขนาดเล็ท่างกันประมาณ 1 สัปดาห์ ซึ่งเป็นระยะที่โรสี้ขามะพร้าวเข้าทำลาย ใช้สารเคมีตามคำแนะนำของกรมวิชาการเกษตร โดยให้สลักกลุ่มสารฆ่าไรตามลักษณะกลไกการออกฤทธิ์โดย IRAC ดังนี้ ไพโรพาร์โกด์ 30% ดับบลิวพี อัตรา 30 กรัมต่อน้ำ 20 ลิตร (สารกลุ่ม 12) อเมิทรากซ์ 20% อีซี อัตรา 40 มิลลิลิตรต่อน้ำ 20 ลิตร (สารกลุ่ม 19) กำมะถัน ผง 80% ดับบลิวพี อัตรา 60 กรัมต่อน้ำ 20 ลิตร (สารกลุ่ม UN) ***ห้ามผสมกับสารชนิดอื่น และไพริดาเบน 20% ดับบลิวพี อัตรา 10 กรัมต่อน้ำ 20 ลิตร (สารกลุ่ม 21)
	3. ด้วงแรด	พื้นที่ระบาด 22 จังหวัด (กรุงเทพมหานคร อ่างทอง นครปฐม สมุทรสาคร สมุทรสงคราม สมุทรปราการ ชลบุรี ระยอง จันทบุรี ฉะเชิงเทรา ตราด ราชบุรี เพชรบุรี ประจวบคีรีขันธ์ สงขลา สตูล ชุมพร ภูเก็ต สุราษฎร์ธานี นครศรีธรรมราช ปัตตานี และกระบี่) จำนวน 6,974 ไร่ การระบาดลดลง 107 ไร่	
	4. ด้วงวงง	พื้นที่ระบาด 11 จังหวัด (อุดรธานี กรุงเทพมหานคร สมุทรปราการ ชลบุรี จันทบุรี ฉะเชิงเทรา ตราด ราชบุรี ชุมพร พังงา และสุราษฎร์ธานี) จำนวน 1,272 ไร่ การระบาดลดลง 1 ไร่	
	5. โรสี้ขา	พื้นที่ระบาด 14 จังหวัด (ลำพูน แม่ฮ่องสอน นครพนม เลย สุรินทร์ หนองคาย ร้อยเอ็ด นนทบุรี พระนครศรีอยุธยา สิงห์บุรี นครนายก ระยอง ฉะเชิงเทรา และชุมพร) จำนวน 2,337 ไร่ การระบาดคงที่	
ข้าวโพด เลี้ยงสัตว์	1. หนอนกระทู้ข้าวโพดลายจุด (fall armyworm)	พื้นที่ระบาด 25 จังหวัด (แม่ฮ่องสอน เชียงราย อุทัยธานี ตาก พิชณุโลก เพชรบูรณ์ ขอนแก่น หนองบัวลำภู นครราชสีมา ชัยภูมิ สุรินทร์ อุบลราชธานี บึงกาฬ นครปฐม ลพบุรี สุพรรณบุรี นครสวรรค์ จันทบุรี ฉะเชิงเทรา กาญจนบุรี เพชรบุรี สตูล สุราษฎร์ธานี ปัตตานี และตรัง) จำนวน 101,024 ไร่ การระบาดเพิ่มขึ้น 4,250 ไร่	- จัดทีมเจ้าหน้าที่ติดตามสถานการณ์การระบาด - ให้คำแนะนำที่เหมาะสมแก่เจ้าหน้าที่ในพื้นที่ที่กำลังประสบปัญหาและพื้นที่ที่มีความเสี่ยงต่อการระบาด - ประชาสัมพันธ์แจ้งจังหวัดผ่านเว็บไซต์กรมส่งเสริมการเกษตร กองส่งเสริมการอารักขาพืชและจัดการดินปุ๋ย และแจ้งเตือนเฝ้าระวังหนอนกระทู้ fall armyworm
	2. หนอนเจาะลำต้น	พื้นที่ระบาด 3 จังหวัด (ขอนแก่น นครราชสีมา และบุรีรัมย์) จำนวน 16 ไร่ การระบาดคงที่	
มันสำปะหลัง	1. เพลี้ยแป้งมันสำปะหลัง	พื้นที่ระบาด 8 จังหวัด (หนองบัวลำภู มหาสารคาม บุรีรัมย์ นครสวรรค์ ระยอง ชลบุรี จันทบุรี และสระแก้ว) จำนวน 1,772 ไร่ การระบาดลดลง 2 ไร่	- รณรงค์ควบคุมศัตรูมันสำปะหลังโดยวิธีผสมผสานในพื้นที่ระบาดอย่างต่อเนื่อง - ผลิตขยายแตนเบียน <i>Anagyrus lopezi</i> แมลงช้างปีกใส และเชื้อราไตรโคเดอร์มา เพื่อควบคุมศัตรูมันสำปะหลัง
	2. เพลี้ยแป้งมันสำปะหลังสีชมพู	พื้นที่ระบาด 9 จังหวัด (ขอนแก่น นครราชสีมา ศรีสะเกษ อุบลราชธานี สระบุรี นครสวรรค์ ระยอง ชลบุรี และสระแก้ว) จำนวน 1,434 ไร่ การระบาดคงที่	- ให้เกษตรกรไถพรวนดินหลายๆ ครั้ง เพื่อทำลายตัวหนอน และดักแด้แมลงนูนหลวง รวมทั้งใช้เชื้อราเมตาไรเซียมควบคุม
	3. ไรแดงมันสำปะหลัง	พื้นที่ระบาด 10 จังหวัด (ขอนแก่น นครราชสีมา มหาสารคาม ชัยภูมิ บุรีรัมย์ กาฬสินธุ์ อุบลราชธานี ระยอง ชลบุรี และจันทบุรี) จำนวน 258 ไร่ การระบาดเพิ่มขึ้น 5 ไร่	- สร้างการรับรู้ให้กับเจ้าหน้าที่ส่งเสริมการเกษตรและเกษตรกรเกี่ยวกับที่มา ความสำคัญ ปัจจัยที่มีผลต่อการระบาดของโรคใบด่างมันสำปะหลัง แนวทางเฝ้าระวัง และการป้องกันกำจัด
	4. เพลี้ยหอย	พื้นที่ระบาด 2 จังหวัด (นครราชสีมา และบุรีรัมย์) จำนวน 106 ไร่ การระบาดคงที่	

ชนิดพืช	ศัตรูพืช	สถานการณ์	การดำเนินงาน
	5. โรคใบด่างมัน สำหรับหลัง 6. แมลงหูกขาว 7. โรครากเน่าโคนเน่า	พื้นที่ระบาด 24 จังหวัด (อุทัยธานี เพชรบูรณ์ กำแพงเพชร นครราชสีมา ชัยภูมิ ศรีสะเกษ สุรินทร์ บุรีรัมย์ อุบลราชธานี ยโสธร อำนาจเจริญ ลพบุรี สระบุรี สุพรรณบุรี นครสวรรค์ ชัยนาท ระยอง จันทบุรี ปราจีนบุรี ชลบุรี ฉะเชิงเทรา กาญจนบุรี และสระแก้ว) จำนวน 279,007 ไร่ การระบาดเพิ่มขึ้น 4 ไร่ พื้นที่ระบาด 4 จังหวัด (เพชรบูรณ์ นครราชสีมา บุรีรัมย์ และอุบลราชธานี) จำนวน 11,266 ไร่ การระบาดคงที่ พื้นที่ระบาด 6 จังหวัด (นครราชสีมา ชัยภูมิ กาฬสินธุ์ ระยอง จันทบุรี และสระแก้ว) จำนวน 2,997 ไร่ การระบาดคงที่	
อ้อย	1. หนอนกออ้อย 2. ดัวงหนวดยาว	พื้นที่ระบาด 1 จังหวัด (ชลบุรี) จำนวน 70 ไร่ การระบาดคงที่ พื้นที่ระบาด 2 จังหวัด (นครราชสีมา และชลบุรี) จำนวน 70 ไร่ การระบาดคงที่	- รมรงค์ควบคุมศัตรูอ้อยโดยวิธีผสมผสานในพื้นที่ - ให้เกษตรกรทำการไถพรวนดินหลายๆ ครั้ง และใช้เชื้อรา บิวเวอเรียและเชื้อราเมตาไรเซียมควบคุม โดยใส่พร้อม ท่อนพันธุ์ขณะปลูกหรือคลุกลงในพื้นดิน - ให้เกษตรกรปลูกอ้อยพันธุ์ต้านทานในฤดูปลูกต่อไปและให้ ขุดตอทิ้งไม่ให้เป็นแหล่งเพาะพันธุ์ของตัวอ่อนหนอนกออ้อย
เงาะ	1. เพลี้ยไฟ	พื้นที่ระบาด 1 จังหวัด (จันทบุรี) จำนวน 59 ไร่ การระบาดคงที่	- หากพบการระบาดให้พ่นด้วยสารฆ่าแมลง และไม่ควรมพ่น สารชนิดใดชนิดหนึ่งติดต่อกันหลายครั้งจะทำเพลี้ยไฟ ต้านทานสารฆ่าแมลงได้
ทุเรียน	1. เพลี้ยแป้ง 2. เพลี้ยไฟ 3. โรครากเน่าโคนเน่า 4. เพลี้ยไก่แจ้ 5. โรคใบดิด	พื้นที่ระบาด 7 จังหวัด (ระยอง จันทบุรี ตราด กระบี่ ชุมพร สุราษฎร์ธานี และระนอง) จำนวน 152 ไร่ การระบาดเพิ่มขึ้น 1 ไร่ พื้นที่ระบาด 8 จังหวัด (จันทบุรี ระยอง ตราด ชุมพร ประจวบคีรีขันธ์ กระบี่ ระนอง และสุราษฎร์ธานี) จำนวน 536 ไร่ การระบาดเพิ่มขึ้น 34 ไร่ พื้นที่ระบาด 8 จังหวัด (จันทบุรี ตราด สงขลา ประจวบคีรีขันธ์ กระบี่ ชุมพร และนครศรีธรรมราช) จำนวน 4,637 ไร่ การระบาดลดลง 29 ไร่ พื้นที่ระบาด 8 จังหวัด (จันทบุรี ตราด ประจวบคีรีขันธ์ สงขลา ชุมพร สุราษฎร์ธานี นครศรีธรรมราช และกระบี่) จำนวน 785 ไร่ การระบาดคงที่ พื้นที่ระบาด 5 จังหวัด (จันทบุรี ประจวบคีรีขันธ์ เพชรบุรี สงขลา และยะลา) จำนวน 93 ไร่ การระบาดคงที่	- หนอนเงาะผล สุ่มตรวจสอบทุเรียนอย่างสม่ำเสมอ เมื่อพบรอยทำลายให้เขี่ยตัวหนอนออก ผลทุเรียนที่เน่าและ ร่วงจากการเกิดโรคควรเก็บมาเผาไฟหรือฝัง ตัดแต่งผลทุเรียน เพื่อป้องกันไม่ให้ตัวเต็มวัยวางไข่หรือตัวหนอนเข้าทำลายหลบ อาศัย และแนะนำให้ใช้แลมบ์ดา-ไซฮาโลทริน 2.5% อีซี - เพลี้ยแป้ง ตัดส่วนที่พบเพลี้ยแป้งไปทำลาย หากพบการ ระบาดบริเวณผลทุเรียนให้ใช้น้ำพ่นบริเวณที่ถูกทำลาย - เพลี้ยไฟ หากพบเพลี้ยไฟจำนวนมากหรือเท่ากับ 1 ตัวต่อ 4 ดอก หรือ 1 ตัวต่อยอด ให้พ่นด้วยสารฆ่าแมลง - โรครากเน่าโคนเน่าทุเรียน แจ้างเตือนให้เกษตรกร หมั่นสำรวจสวนทุเรียน แนะนำให้ใช้เชื้อราไตรโคเดอร์มา
มังคุด	1. เพลี้ยแป้ง 2. เพลี้ยไฟ 3. โรคใบจุด	พื้นที่ระบาด 3 จังหวัด (ระยอง จันทบุรี และชุมพร) จำนวน 241 ไร่ การระบาดคงที่ พื้นที่ระบาด 5 จังหวัด (จันทบุรี ระนอง ชุมพร กระบี่ และนครศรีธรรมราช) จำนวน 267 ไร่ การระบาดลดลง 33 ไร่ พื้นที่ระบาด 2 จังหวัด (จันทบุรี และยะลา) จำนวน 156 ไร่ การระบาดคงที่	- หากพบการระบาดของโรคใบจุด ให้ตัดแต่งกิ่งหรือใบที่เป็น โรคนี้ออกไปทำลายนอกแปลง หากพบการระบาดรุนแรงให้ใช้ สารป้องกันกำจัดโรคพืช

ชนิดพืช	ศัตรูพืช	สถานการณ์	การดำเนินงาน
ลำไย	1. โรคพุ่มไม้กวาด 2. โรคราดำ 3. เพลี้ยแป้ง	พื้นที่ระบาด 1 จังหวัด (จันทบุรี) จำนวน 550 ไร่ การระบาดเพิ่มขึ้น 31 ไร่ พื้นที่ระบาด 2 จังหวัด (ระยอง และจันทบุรี) จำนวน 35 ไร่ การระบาดเพิ่มขึ้น 7 ไร่ พื้นที่ระบาด 1 จังหวัด (ระยอง) จำนวน 5 ไร่ การระบาดเพิ่มขึ้น 5 ไร่	- ตัดแต่งกิ่งลำไยไม่ให้ต้นหนาจนเกินไป จับตัวเต็มวัย ตัวอ่อน และไข่ไปทำลาย ถ้าพบระบาดปริมาณมากใช้ยาฆ่าแมลง โดยพ่นในช่วงเวลาที่ลำไยกำลังเกิดช่อดอกและติดผล - หากพบต้นลำไยที่เป็นโรคพุ่มไม้กวาดให้ตัดกิ่งลำไยออกไปทิ้งนอกแปลง แล้วเผาทำลายในทันที และพ่นต้นลำไยด้วยสารป้องกันกำจัดไร 2 ครั้ง

10. สถานการณ์โรคระบาดสัตว์

10.1 โรคพิษสุนัขบ้า (ข้อมูล ณ วันที่ 3 ม.ค. 64)

สถานการณ์โรคพิษสุนัขบ้าในสัตว์ระหว่างวันที่ 1 ตุลาคม 2561 – 2 มกราคม 2564 พบโรค 35 จังหวัด 179 จุด ปัจจุบันยังคงประกาศเขตโรคระบาดสัตว์ 16 จุด ในพื้นที่ 8 จังหวัด คือ ชลบุรี ฉะเชิงเทรา ระยอง สุรินทร์ ยโสธร ราชบุรี พัทลุง และสงขลา ทั้งนี้ กรมปศุสัตว์ได้เร่งดำเนินการป้องกันควบคุมโรคทุกจุดเกิดโรค โดยฉีดวัคซีนรอบจุดเกิดโรคในสัตว์กลุ่มเสี่ยงทุกตัวในรัศมี 5 กม. รอบจุดเกิดโรคได้ รวมทั้งเร่งรัดควบคุมจำนวนประชากรสัตว์พาหะนำโรคที่สำคัญ (สุนัขและแมว) ทำให้มีจำนวนคนที่หรือลดลงเพื่อลดความเสี่ยงของการแพร่เชื้อโรค โดยการผ่าตัดทำหมัน

10.2 โรคปากและเท้าเปื่อย ประจำวันที่ 5 ม.ค. 64

วันนี้ มีรายงานพบสัตว์ป่วยด้วยอาการโรคปากและเท้าเปื่อย ดังนี้

ที่	วันที่เริ่มป่วย	ชนิดสัตว์ *ครร 1	จังหวัด	อำเภอ	ตำบล	หมู่	ประวัติวัคซีน	ป่วย	ตาย	เสี่ยง	ผลตรวจ
1	21 ธ.ค. 63	โคเนื้อ	นครราชสีมา	ปากช่อง	หนองสาหร่าย		ไม่เคยฉีด		0	9	Type O

ตารางแสดงสถานการณ์โรคปากและเท้าเปื่อยสะสมปี 2564 การกระจายและการเปรียบเทียบ

ช่วงเวลา	พบโรค (ครั้ง)	สัตว์ป่วย (ตัว)	ตาย (ตัว)	จังหวัด (จังหวัด)	สูงสุด 10 จังหวัดแรก (จำนวนครั้ง รายงานการพบโรค/จำนวนสัตว์ป่วยสะสม)
30 วันย้อนหลัง	10	222	1	6	นครราชสีมา(4/40) มหาสารคาม(3/146) หนองบัวลำภู(2/32) บุรีรัมย์(2/0) ร้อยเอ็ด(2/5) ศรีสะเกษ(1/611) ราชบุรี(1/235) ประจวบคีรีขันธ์ (1/56) พิษณุโลก (1/20) ลำพูน(1/9)
ปี 2564	0	0	0	0	
ปี 2563	219	8,643	208	41	นครราชสีมา (35/456) นครศรีธรรมราช(17/376) สงขลา(19/818) ขอนแก่น(10/79) มหาสารคาม (9/227) สระบุรี(8/136) พิษณุโลก(8/8) ราชบุรี(7/789) ชัยภูมิ(7/156)
รายงานผลการตรวจทางห้องปฏิบัติการ (ครั้ง) ชนิดสัตว์ที่พบรายงานโรคตาม *ครร 1	Type A(0) Type O(0) Type O และ A(0) ไม่เก็บตัวอย่างรอยโรค (0) ไม่ทราบ Type(0) และรอผล Lab(0) โคเนื้อ(0/0) โคนม(0/0) กระบือ(0/0) แพะนม(0/0) สุกร(0/0) ไม่ทราบ(0/0)				

หมายเหตุ : *ครร 1 คือ รายงานการเกิดโรคระบาดสัตว์เบื้องต้น

10.3 ไม่มีรายงานสัตว์ปีกป่วยตายผิดปกติในสัปดาห์นี้

10.4 โรคระบาดสัตว์ในต่างประเทศ (ช่วงวันที่ 12 -18 ธ.ค. 63) พบการระบาด 18 ครั้ง ดังนี้

- โรคอหิวาต์แอฟริกาในสุกร 9 ครั้ง แบ่งเป็น
 - ในหมูป่า 2 ครั้ง ที่ประเทศเยอรมัน และ ลัตเวีย
 - ในหมูป่าและสุกร 7 ครั้ง ที่ประเทศโรมาเนีย และ รัสเซีย
- โรคไข้หวัดนกชนิดรุนแรง 6 ครั้ง แบ่งเป็น
 - ในนก 4 ครั้ง ที่ประเทศเบลเยียม เยอรมัน และยูเครน
 - ในสัตว์ปีก 1 ครั้ง ที่ประเทศญี่ปุ่น
 - ในหงส์ 1 ครั้ง ที่ประเทศรัสเซีย
- โรคระบาดสัตว์อื่นๆ 4 ครั้ง แบ่งเป็น
 - โรคไข้หวัดนกชนิดไม่รุนแรง จำนวน 1 ครั้ง ที่ประเทศเบลเยียมในนก
 - โรคโควิด-19 จำนวน 1 ครั้ง ที่ประเทศสโลวีเนียในเฟอร์เร็ต
 - โรคนิวคาสเซิล จำนวน 1 ครั้ง ที่ประเทศรัสเซียในนก
 - โรควัณโรค จำนวน 1 ครั้ง ที่ประเทศเบลเยียมในโค