



รายงานสถานการณ์ภัยพิบัติด้านการเกษตร
วันที่ 6 พฤศจิกายน 2564 (เวลา 15.00 น.)

1. สภาพอากาศ

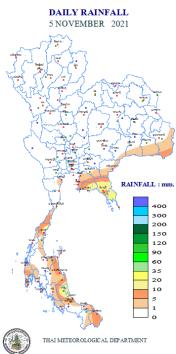
1.1 ประกาศจากกรมอุตุนิยมวิทยา

ประกาศกรมอุตุนิยมวิทยา "อากาศหนาวเย็นลงบริเวณประเทศไทยตอนบน กับมีฝนตกหนักถึงหนักมากและคลื่นลมแรงบริเวณภาคใต้ (มีผลกระทบตั้งแต่วันที่ 7-13 พฤศจิกายน 2564)" ฉบับที่ 2 ลงวันที่ 06 พฤศจิกายน 2564 เวลา 11.00 น.

ในช่วงวันที่ 7-13 พ.ย. 64 บริเวณความกดอากาศสูงกำลังแรงจากประเทศจีนจะแผ่ลงมาปกคลุมประเทศไทยตอนบน ทำให้บริเวณประเทศไทยตอนบนมีฝนฟ้าคะนองเกิดขึ้นในระยะแรก หลังจากนั้นจะมีอากาศเย็นถึงหนาวกับมีลมแรง โดยจะเริ่มจากภาคตะวันออกเฉียงเหนือก่อน อุณหภูมิจะลดลง 3-7 องศาเซลเซียส ส่วนภาคเหนือ ภาคกลาง ภาคตะวันออก รวมทั้งกรุงเทพมหานครและปริมณฑล อุณหภูมิจะลดลง 3-5 องศาเซลเซียส

สำหรับมรสุมตะวันออกเฉียงเหนือที่พัดปกคลุมอ่าวไทยและภาคใต้จะมีกำลังแรงขึ้น ทำให้ภาคใต้มีฝนตกหนักถึงหนักมากบางแห่ง ส่วนคลื่นลมบริเวณอ่าวไทยและทะเลอันดามันจะมีกำลังแรง โดยบริเวณอ่าวไทยมีคลื่นสูง 2-3 เมตร บริเวณที่มีฝนฟ้าคะนองคลื่นสูงมากกว่า 3 เมตร และทะเลอันดามันคลื่นสูง 1-2 เมตร ขอให้ประชาชนบริเวณภาคใต้ระวังอันตรายจากฝนที่ตกหนัก ซึ่งอาจทำให้เกิดน้ำท่วมฉับพลันและน้ำป่าไหลหลากได้ ส่วนประชาชนที่อาศัยบริเวณชายฝั่งภาคใต้ฝั่งตะวันออก ควรระวังอันตรายจากคลื่นลมแรงที่พัดเข้าหาฝั่ง ชาวเรือควรเดินเรือด้วยความระมัดระวัง เรือเล็กบริเวณอ่าวไทยควรงดออกจากฝั่งไว้ด้วย

1.2 ปริมาณน้ำฝน เวลา 07.00 น. วันที่ 5 พ.ย. 64 ถึง เวลา 07.00 น. วันที่ 6 พ.ย. 64



ที่	อำเภอ	จังหวัด	ปริมาณฝน (มม.)	ความรุนแรง
1	อ.เมือง	ตราด	52.3	ฝนตกหนัก
2	อ.เมือง	พัทลุง	18.0	ฝนตกปานกลาง
3	อ.เกาะสมุย	สุราษฎร์ธานี	16.7	ฝนตกปานกลาง
4	อ.เมือง	จันทบุรี	16.7	ฝนตกปานกลาง
5	อ.เมือง	ระยอง	16.4	ฝนตกปานกลาง

ฝนตกหนักมาก (>90 มม.) ฝนตกหนัก (35.1-90 มม.) ฝนตกปานกลาง (10.1-35.0 มม.) ฝนตกเล็กน้อย (0.1-10.0 มม.) ไม่มีฝน (0 มม.)
(ข้อมูลจากสำนักสื่อสารและเทคโนโลยีสารสนเทศ กรมอุตุนิยมวิทยา)

2. สถานการณ์น้ำ (ข้อมูล ณ วันที่ 6 พ.ย. 64)

2.1 สภาพน้ำในอ่างเก็บน้ำ

สภาพน้ำในอ่างเก็บน้ำขนาดใหญ่และขนาดกลาง (447 แห่ง) ปริมาณน้ำในอ่างฯ 59,017 ล้าน ลบ.ม. คิดเป็นร้อยละ 78 (ปริมาณน้ำใช้การได้ 35,086 ล้าน ลบ.ม. คิดเป็นร้อยละ 67) ปริมาณน้ำในอ่างฯ เทียบกับปี 2563 (48,148 ล้าน ลบ.ม. คิดเป็นร้อยละ 63) มากกว่าปี 2563 จำนวน 10,869 ล้าน ลบ.ม. ปริมาณน้ำไหลลงอ่างฯ 278.98 ล้าน ลบ.ม. ปริมาณน้ำระบาย 203.43 ล้าน ลบ.ม. สามารถรับน้ำได้อีก 17,600 ล้าน ลบ.ม.

สภาพน้ำในอ่างเก็บน้ำขนาดใหญ่ ปริมาณน้ำในอ่างฯ 54,395 ล้าน ลบ.ม. คิดเป็นร้อยละ 77 (ปริมาณน้ำใช้การได้ 30,853 ล้าน ลบ.ม. คิดเป็นร้อยละ 65) ปริมาณน้ำในอ่างฯ เทียบกับปี 2563 (44,032 ล้าน ลบ.ม. คิดเป็นร้อยละ 62) มากกว่าปี 2563 จำนวน 10,363 ล้าน ลบ.ม. ปริมาณน้ำไหลลงอ่างฯ จำนวน 191.89 ลบ.ม. ปริมาณน้ำระบายจำนวน 118.12 ล้าน ลบ.ม. สามารถรับน้ำได้อีก 17,078 ล้าน ลบ.ม.

ภาค	ขนาดใหญ่						ขนาดกลาง						รวม						รับได้อีก (ล้าน ม.)
	จำนวน (แห่ง)	ความจุ ที่ รณก.	ปริมาตรน้ำ				จำนวน (แห่ง)	ความจุ ที่ รณก.	ปริมาตรน้ำ				จำนวน (แห่ง)	ความจุ ที่ รณก.	ปริมาตรน้ำ				
			ในอ่างฯ	% รณก.	ใช้การ	% ใช้การ			ในอ่างฯ	% รณก.	ใช้การ	% ใช้การ			ในอ่างฯ	% รณก.	ใช้การ	% ใช้การ	
เหนือ	8	24,825	14,156	57	7,411	41	75	1,001	838	84	738	82	83	25,825	14,994	58	8,148	43	10,846
ตอน.	12	8,368	7,595	91	5,945	88	218	2,002	1,876	94	1,725	93	230	10,370	9,471	91	7,670	90	1,298
กลาง	3	1,419	1,506	106	1,446	106	22	369	373	101	349	101	25	1,788	1,879	105	1,795	105	-4
ตะวันตก	2	26,605	23,759	89	10,482	79	7	140	149	106	140	107	9	26,745	23,908	89	10,622	79	2,837
ตะวันออก	6	1,515	1,384	91	1,284	91	51	964	988	102	936	103	57	2,479	2,372	96	2,220	95	153
ใต้	4	8,194	5,995	73	4,284	66	39	668	398	60	345	56	43	8,863	6,393	72	4,629	65	2,470
รวม	35	70,926	54,395	77	30,853	65	412	5,144	4,622	90	4,234	89	447	76,071	59,017	78	35,086	67	17,600

(หน่วย : ล้าน ลบ.ม.)

อ่างเก็บน้ำภูมิพล สิริกิติ์ แคว้นน้อยฯ และป่าสักชลสิทธิ์ รวม 4 อ่างฯ มีปริมาตรน้ำในอ่างฯ 14,660 ล้าน ลบ.ม. คิดเป็นร้อยละ 59 (ปริมาตรน้ำใช้การได้ 7,964 ล้าน ลบ.ม. คิดเป็นร้อยละ 44) ปริมาณน้ำไหลลงอ่างฯ 84.17 ล้าน ลบ.ม. ปริมาณน้ำระบาย 48.29 ล้าน ลบ.ม. สามารถรับน้ำได้อีก 10,297 ล้าน ลบ.ม.

อ่างเก็บน้ำ	ปริมาตรน้ำในอ่างฯ		ปริมาตรน้ำใช้การได้		ปริมาณน้ำไหลลงอ่างฯ		ปริมาณน้ำระบาย		ปริมาณน้ำ รับได้อีก
	ปริมาตรน้ำ	% ความจุอ่างฯ	ปริมาตรน้ำ	% น้ำใช้การ	วันนี้	เมื่อวาน	วันนี้	เมื่อวาน	
ภูมิพล	8,171	61	4,371	45	30.77	32.77	1.00	1.00	5,291
สิริกิติ์	4,504	47	1,654	25	11.72	8.14	4.08	4.03	5,006
ภูมิพล+สิริกิติ์	12,675	55	6,025	37	42.49	40.91	5.08	5.03	10,297
แคว้นน้อยฯ	952	101	909	101	4.43	5.42	4.32	4.32	-
ป่าสักชลสิทธิ์	1,034	108	1,031	108	37.24	39.81	38.89	38.92	-
รวมทั้งหมด	14,660	59	7,964	44	85.16	86.14	48.29	48.27	10,297

(หน่วย : ล้าน ลบ.ม.)

อ่างเก็บน้ำขนาดใหญ่ที่มีปริมาตรน้ำใช้การอยู่ในเกณฑ์ น้อยกว่าหรือเท่ากับร้อยละ 30 ของความจุอ่างฯ จำนวน 2 อ่างฯ ได้แก่ อ่างฯสิริกิติ์ (25%) และอ่างฯแม่กวงอุดมธารา (24%)

อ่างเก็บน้ำขนาดใหญ่ที่อยู่ในเกณฑ์ มากกว่าร้อยละ 80 ขึ้นไป ของความจุอ่างฯ จำนวน 23 อ่างฯ ได้แก่ อ่างฯก๊วยลม(90%) อ่างฯแคว้นน้อยบำรุงแดน (101%) อ่างฯแม่มอก(102%) อ่างฯจุฬารามณ์(101%) อ่างฯอุบลรัตน์(115%) อ่างฯลำตะคอง(107%) อ่างฯลำพระเพลิง(97%) อ่างฯมูลบน(103%) อ่างฯลำแชะ(100%) อ่างฯลำนางรอง(96%) อ่างฯสิรินธร(92%) อ่างฯป่าสักชลสิทธิ์(108%) อ่างฯทับเสลา(104%) อ่างฯกระเสียว(103%) อ่างฯศรีนครินทร์(90%) อ่างฯวชิราลงกรณ์(87%) อ่างฯขุนด่านปราการชล(100%) อ่างฯบางพระ(94%) อ่างฯหนองปลาไหล (116%) อ่างฯประแสร์(99%) อ่างฯนฤปดินทรจินดา(106%) อ่างฯแก่งกระจาน(87%) อ่างฯปราณบุรี(84%)

2.2 สภาพน้ำท่า

แม่น้ำปิง แม่น้ำยม แม่น้ำพระสทิง แม่น้ำท่าตะเภา แม่น้ำโก-ลก ปริมาณน้ำอยู่ในเกณฑ์น้ำน้อย

แม่น้ำตาปี แม่น้ำวัง แม่น้ำบางปะกง ปริมาณน้ำอยู่ในเกณฑ์ปกติ แม่น้ำน่าน ปริมาณน้ำอยู่ในเกณฑ์มาก

แม่น้ำมูล ปริมาณน้ำอยู่ในเกณฑ์ท่วม

แม่น้ำเจ้าพระยา สถานี C.2 ปริมาณน้ำไหลผ่าน 2,262 ลบ.ม./วินาที (เมื่อวาน 2,293 ลบ.ม./วินาที) ระดับน้ำ +23.50 ม.รทก. ต่ำกว่าตลิ่ง 2.70 ม.

เขื่อนเจ้าพระยา สถานี C.13 ปริมาณน้ำไหลผ่าน 2,182 ลบ.ม./วินาที (เมื่อวาน 2,219 ลบ.ม./วินาที) ระดับน้ำเหนือเขื่อน +17.26 ม.รทก. (เมื่อวาน +17.26 ม.รทก.) ระดับน้ำท้ายเขื่อน +14.71 ม.รทก. (เมื่อวาน +14.81 ม.รทก.)

รับน้ำเข้าระบบส่งน้ำทุ่งฝั่งตะวันออก รวม 170 ลบ.ม./วินาที (เมื่อวาน 169 ลบ.ม./วินาที) โดยผ่านคลองชัยนาท-ป่าสัก (ปตร.มโนรมย์) 139 ลบ.ม./วินาที คลองชัยนาท-อยุธยา (ปตร.มหาราช) 30 ลบ.ม./วินาที

แม่น้ำป่าสัก เขื่อนพระรามหก 410 ลบ.ม./วินาที (เมื่อวาน 389 ลบ.ม./วินาที) รับน้ำเข้าคลองระพีพัฒน์ 160 ลบ.ม./วินาที (เมื่อวาน 152 ลบ.ม./วินาที) ผ่านคลองระพีพัฒน์แยกตก (ปตร.พระศรีศิลป์) 36 ลบ.ม./วินาที และผ่านคลองระพีพัฒน์แยกใต้ (ปตร.พระศรีเสาวภาค) 109 ลบ.ม./วินาที

รับน้ำเข้าระบบส่งน้ำทุ่งฝั่งตะวันตก รวม 171 ลบ.ม./วินาที (เมื่อวาน 190 ลบ.ม./วินาที) โดยผ่านคลองมะขามเฒ่าอุทุม (ปตร.มะขามเฒ่า-อุทุม) 25 ลบ.ม./วินาที แม่น้ำสุพรรณ (ปตร.พลเทพ) 41 ลบ.ม./วินาที แม่น้ำน้อย (ปตร.บรมธาตุ) 61 ลบ.ม./วินาที และคลองเล็กอื่นๆ 44 ลบ.ม./วินาที

อ.บางไทร สถานี C.29A ปริมาณน้ำไหลผ่านเฉลี่ย 2,586 ลบ.ม./วินาที (เมื่อวาน 2,628 ลบ.ม./วินาที)

2.3 คุณภาพน้ำ

กรมชลประทาน ติดตามตรวจสอบและเฝ้าระวังคุณภาพน้ำ (ค่าความเค็ม) ในแม่น้ำเจ้าพระยา

แม่น้ำ	จุดเฝ้าระวัง	ค่าความเค็ม (กรัม/ลิตร)							เกณฑ์	หมายเหตุ
		31 ต.ค.64	1 พ.ย.64	2 พ.ย.64	3 พ.ย.64	4 พ.ย.64	5 พ.ย.64	6 พ.ย.64		
เจ้าพระยา	ปากคลองสำแล จ.ปทุมธานี	0.11	0.10	0.10	0.10	0.10	0.10	0.10	ปกติ	- ค่าความเค็มของน้ำสำหรับการผลิตน้ำประปาเกณฑ์มาตรฐาน 0.50 กรัม/ลิตร
เจ้าพระยา	ท่าบ้านทพบุรี จ.นนทบุรี	0.11	0.11	0.11	0.12	0.10	0.11	0.11	ปกติ	- ค่าความเค็มของน้ำสำหรับการเกษตรไม่เกิน 2 กรัม/ลิตร
เจ้าพระยา	ท่าน้ำกรมชลประทานสามเสน กทม.	0.11	0.11	0.11	0.12	0.10	0.11	0.11	ปกติ	

(ที่มา: ฝ่ายตะกอนและคุณภาพน้ำ ส่วนอุทกวิทยา สำนักบริหารจัดการน้ำและอุทกวิทยา)

2.4 สถานการณ์น้ำโขง

สถานี	ระดับตลิ่ง	ระดับน้ำ 31 ต.ค. 64	+ สูงกว่าตลิ่ง - ต่ำกว่าตลิ่ง
อ.เชียงแสน จ.เชียงราย	12.80	2.69	-10.11
อ.เชียงคาน จ.เลย	16.00	6.50	-9.50
อ.เมือง จ.หนองคาย	12.20	3.48	-8.72
อ.เมือง จ.นครพนม	12.00	3.05	-8.95
อ.เมือง จ.มุกดาหาร	12.50	3.22	-9.28
อ.โขงเจียม จ.อุบลราชธานี	14.50	5.33	-9.17

หมายเหตุ ข้อมูลจาก www.drw.go.th

3. การปฏิบัติการฝนหลวง

กรมฝนหลวงและการบินเกษตร ปฏิบัติการฝนหลวงประจำปี 2564 ตั้งแต่วันที่ 1 กุมภาพันธ์ – 31 ตุลาคม 2564 และได้ตั้งหน่วยปฏิบัติการฝนหลวงเคลื่อนที่เร็ว ตั้งแต่วันที่ 1 พฤศจิกายน 2564 เป็นต้นไป สำหรับการปฏิบัติการฝนหลวงเคลื่อนที่เร็ว จำนวน 2 ชุด ณ สนามบินนครสวรรค์ อำเภอเมือง จังหวัดนครสวรรค์ เพื่อเตรียมความพร้อมสำหรับการช่วยเหลือพื้นที่การเกษตรที่ประสบภัยแล้งเพิ่มปริมาณน้ำให้กับเขื่อน/อ่างกักเก็บน้ำ รวมทั้งบรรเทาปัญหาหมอกควันไฟป่าและปัญหาฝุ่นละอองขนาดเล็ก (PM2.5)

สรุปผลรวมปฏิบัติการตั้งแต่เริ่มตั้งหน่วยปฏิบัติการฝนหลวง (วันที่ 1 กุมภาพันธ์ – 31 ตุลาคม 2564)

ขึ้นปฏิบัติการฝนหลวง จำนวน 227 วัน มีวันฝนตกจากการปฏิบัติการฝนหลวงคิดเป็นร้อยละ 95.0 ขึ้นปฏิบัติงาน จำนวน 4,243 เที่ยวบิน (6,218:28 ชั่วโมงบิน) ปริมาณการใช้สารฝนหลวง 3,789.4 ตัน พลุสารดูดความชื้นโซเดียมคลอไรด์ จำนวน 347 นัด พลุสารดูดความชื้นแคลเซียมคลอไรด์ จำนวน 345 นัด พลุซิลเวอร์ไอโอไดด์สำหรับการกักปฏิบัติการฝนหลวง จำนวน 940 นัด จังหวัดที่มีรายงานฝนตกรวม 64 จังหวัด ได้แก่ จังหวัดเชียงใหม่ เชียงราย ลำปาง ลำพูน พะเยา แพร่ ตาก แม่ฮ่องสอน อุตรดิตถ์ กำแพงเพชร พิษณุโลก นครสวรรค์ พิจิตร เพชรบูรณ์ สุโขทัย อุทัยธานี ชัยนาท อ่างทอง ลพบุรี สิงห์บุรี สระบุรี พระนครศรีอยุธยา กาฬสินธุ์ ขอนแก่น ชัยภูมิ นครราชสีมา นครพนม มุกดาหาร บุรีรัมย์ โยธธร มหาสารคาม ศรีสะเกษ สกลนคร ร้อยเอ็ด เลย สุรินทร์ อุดรธานี อุบลราชบุรี หนองบัวลำภู อ่างนาจเจริญ กาญจนบุรี สุพรรณบุรี ฉะเชิงเทรา ชลบุรี นครนายก ระยอง จันทบุรี สระแก้ว ปราจีนบุรี เพชรบุรี ราชบุรี ประจวบคีรีขันธ์ ชุมพร พัทลุง นครศรีธรรมราช กระบี่ ตรัง ระนอง สงขลา นราธิวาส และจังหวัดสุราษฎร์ธานี

4. การให้ความช่วยเหลือเฉพาะหน้า

4.1 การให้ความช่วยเหลือในพื้นที่นาปีนาปรัง พิษไร่ อุบัติภัยโรค (วันที่ 5 พ.ย.64)

- เตรียมเครื่องสูบน้ำเคลื่อนที่ เพื่อช่วยเหลือในช่วงฤดูฝน ปี 2564 จำนวน 2,138 เครื่อง สนับสนุนเพื่อช่วยเหลือพื้นที่นาปีนาปรัง พิษไร่ อุบัติภัยโรค และสถานการณ์อุทกภัย จำนวน 345 เครื่อง แบ่งเป็น

- ช่วยเหลือพื้นที่ข้าวนาปีและพิษไร่ จำนวน 115 เครื่อง ในพื้นที่ 20 จังหวัด
- ช่วยเหลือเพื่อการอุบัติเหตุ-โรค จำนวน 86 เครื่อง ในพื้นที่ 14 จังหวัด
- อุทกภัย จำนวน 130 เครื่อง ในพื้นที่ 12 จังหวัด

- เตรียมความพร้อมสนับสนุนรถยนต์บรรทุกน้ำ รวมทั้งหมด 503 คัน (ภาคเหนือ 93 คัน ภาคตะวันออกเฉียงเหนือ 77 คัน ภาคกลาง ภาคตะวันออก และภาคตะวันตก 147 คัน ภาคใต้ 30 คัน) ศูนย์ปฏิบัติการเครื่องจักรกลและส่วนกลาง (นนทบุรี) 156 คัน

4.2 การให้ความช่วยเหลือพื้นที่ประสบอุทกภัย (ตั้งแต่วันที่ 25 ส.ค. – ปัจจุบัน)

เนื่องจากร่องมรสุมพาดผ่านประเทศไทย หย่อมความกดอากาศต่ำ มรสุมตะวันตกเฉียงใต้ที่พัดปกคลุมทะเลอันดามัน รวมถึงอิทธิพลจากพายุดีเปรสชัน “โกนเซิน” และ “เตี้ยนหมู่” ทำให้ประเทศไทยมีฝนตกต่อเนื่องและตกหนักในบางพื้นที่ ส่งผลให้เกิดน้ำท่วมฉับพลันและน้ำป่าไหลหลาก ตั้งแต่วันที่ 25 ส.ค. – ปัจจุบัน จำนวน 55 จังหวัด 303 อำเภอ หน่วยงานในสังกัดกระทรวงเกษตรและสหกรณ์ ได้เข้าไปให้ความช่วยเหลือเฉพาะหน้า เพื่อบรรเทาความเดือดร้อน ดังนี้

- **กรมชลประทาน** ได้ติดตั้งเครื่องสูบน้ำ จำนวน 385 เครื่อง เครื่องผลักดันน้ำ จำนวน 429 เครื่อง เครื่องจักรอื่นๆ 78 เครื่อง
- **กรมปศุสัตว์** ได้อพยพสัตว์ จำนวน 1,814,620 ตัว (เคลื่อนย้ายสัตว์กลับสู่คอกทั้งหมดแล้ว) สนับสนุนหญ้าพระราชทาน จำนวน 1,058.0 ตัน หญ้าหมัก จำนวน 16.8 ตัน สนับสนุนอาหาร TMR จำนวน 56.9 ตัน สนับสนุนแร่ธาตุ 700 ก้อน ฝูงยังชีพสัตว์ จำนวน 1,516 ฝูง เสริมสร้างสุขภาพสัตว์ จำนวน 82,115 ตัว และรักษาสัตว์ 1,324 ตัว
- **กรมประมง** ได้สนับสนุนเรือตรวจการ จำนวน 39 ลำ พร้อมเจ้าหน้าที่ 170 ราย พร้อมมอบพันธุ์ปลาเพื่อปล่อยลงในแหล่งน้ำธรรมชาติ จำนวน 1.6 ล้านตัว
- **กรมพัฒนาที่ดิน** สนับสนุนผลิตภัณฑ์จุลินทรีย์ สารเร่ง พด.6 จำนวน 298,399 ลิตร

5. ผลกระทบด้านการเกษตร (ข้อมูล ณ วันที่ 5 พ.ย. 64)

5.1 อุทกภัย ช่วงภัยวันที่ 1 ก.ย.64 – ปัจจุบัน

ด้านพืช ได้รับผลกระทบ 51 จังหวัด ได้แก่ จังหวัดกำแพงเพชร เชียงใหม่ เชียงราย ตาก น่าน แพร่ พะเยา พิจิตร เพชรบูรณ์ พิษณุโลก ลำปาง ลำพูน แม่ฮ่องสอน สุโขทัย อุทัยธานี นครสวรรค์ กาฬสินธุ์ ขอนแก่น ชัยภูมิ นครราชสีมา เลย มหาสารคาม บุรีรัมย์ สุรินทร์ ศรีสะเกษ ยโสธร ร้อยเอ็ด หนองบัวลำภู อุบลราชธานี อำนาจเจริญ กรุงเทพฯ ชัยนาท พระนครศรีอยุธยา อ่างทอง ลพบุรี สระบุรี สิงห์บุรี กาญจนบุรี ราชบุรี ปทุมธานี นนทบุรี ปราจีนบุรี ระยอง จันทบุรี ตราด นครปฐม สระแก้ว สุพรรณบุรี นครนายก เพชรบุรี และจังหวัดระนอง เกษตรกร 523,334 ราย พื้นที่การเกษตรได้รับผลกระทบ 5,827,517 ไร่ แบ่งเป็น ข้าว 4,028,755 ไร่ พืชไร่และพืชผัก 1,738,251 ไร่ ไม้ผล ไม้ยืนต้นและอื่นๆ 60,10 ไร่ **สำรวจพบความเสียหายแล้ว** เกษตรกร 189,756 ราย พื้นที่ 2,012,230 ไร่ คิดเป็นเงิน 3,158.86 ล้านบาท **ช่วยเหลือแล้ว เกษตรกร 128 ราย พื้นที่ 974 ไร่ คิดเป็นเงิน 1.46 ล้านบาท**

ด้านประมง ได้รับผลกระทบ 44 จังหวัด ได้แก่ จังหวัดกำแพงเพชร เชียงราย ตาก พะเยา แพร่ เพชรบูรณ์ พิจิตร พิษณุโลก ลำปาง ลำพูน สุโขทัย อุทัยธานี นครสวรรค์ กาฬสินธุ์ ยโสธร ขอนแก่น ชัยภูมิ นครราชสีมา มหาสารคาม เลย บุรีรัมย์ สุรินทร์ ศรีสะเกษ ร้อยเอ็ด หนองบัวลำภู อำนาจเจริญ อุบลราชธานี กรุงเทพฯ กาญจนบุรี ชัยนาท ปราจีนบุรี ตราด นครปฐม ราชบุรี ลพบุรี พระนครศรีอยุธยา สิงห์บุรี สระบุรี สุพรรณบุรี สระแก้ว จันทบุรี อ่างทอง นครนายก และจังหวัดระนอง เกษตรกร 40,881 ราย พื้นที่เพาะเลี้ยงสัตว์น้ำได้รับผลกระทบ 66,852 ไร่ แบ่งเป็น บ่อปลา 53,717 ไร่ บ่อกุ้ง 13,135 ไร่ กระชัง 38,529 ตร.ม. **สำรวจพบความเสียหายแล้ว** เกษตรกร 5,596 ราย พื้นที่ 6,037 ไร่ กระชัง 1,509 ตร.ม. คิดเป็นเงิน 28.77 ล้านบาท **ช่วยเหลือแล้ว เกษตรกร 276 ราย พื้นที่ 231 ไร่ 105 ตร.ม. คิดเป็นเงิน 1.09 ล้านบาท**

ด้านปศุสัตว์ ได้รับผลกระทบ 19 จังหวัด ได้แก่ จังหวัดกำแพงเพชร พิจิตร เพชรบูรณ์ พิษณุโลก สุโขทัย ขอนแก่น ชัยภูมิ นครราชสีมา บุรีรัมย์ มหาสารคาม ร้อยเอ็ด กาญจนบุรี ชัยนาท ปทุมธานี ลพบุรี สระบุรี พระนครศรีอยุธยา สุพรรณบุรี และจังหวัดสิงห์บุรี เกษตรกร 57,411 ราย สัตว์ได้รับผลกระทบ 11,499,848 ตัว แบ่งเป็น โค-กระบือ 192,281 ตัว สุกร 234,957 ตัว แพะ-แกะ 58,908 ตัว สัตว์ปีก 11,013,702 ตัว แปลงหญ้า 7,221 ไร่ **สำรวจพบความเสียหายแล้ว** เกษตรกร 145 ราย สัตว์ตาย/สูญหาย 16,101 ตัว แปลงหญ้า 10 ไร่ คิดเป็นเงิน 0.95 ล้านบาท **ช่วยเหลือแล้ว เกษตรกร 3 ราย จำนวนสัตว์ 1,070 ตัว คิดเป็นเงิน 0.11 ล้านบาท**

5.2 วาดภัย ช่วงภัยวันที่ 8 – 30 ก.ย.64

ด้านพืช ได้รับผลกระทบ 11 จังหวัด ได้แก่ จังหวัดเชียงใหม่ แพร่ ตาก น่าน แม่ฮ่องสอน กำแพงเพชร สุโขทัย กาญจนบุรี จันทบุรี เพชรบุรี และจังหวัดพังงา เกษตรกร 1,058 ราย พื้นที่การเกษตรได้รับผลกระทบ 1,647 ไร่ แบ่งเป็น ข้าว 51 ไร่ พืชไร่และพืชผัก 1,233 ไร่ ไม้ผล ไม้ยืนต้นและอื่นๆ 363 ไร่ **สำรวจพบความเสียหายแล้ว** เกษตรกร 223 ราย พื้นที่ 328 ไร่ คิดเป็นเงิน 0.73 ล้านบาท **ช่วยเหลือแล้ว เกษตรกร 107 ราย พื้นที่ 146 ไร่ คิดเป็นเงิน 0.49 ล้านบาท**

ด้านประมง และด้านปศุสัตว์ ไม่ได้รับผลกระทบ

5.3 อุทกภัย ช่วงภัยวันที่ 5 ก.ค. – 24 ส.ค.64

ด้านพืช ได้รับผลกระทบ 16 จังหวัด ได้แก่ จังหวัดกำแพงเพชร เชียงใหม่ เชียงราย พะเยา ตาก พิษณุโลก แม่ฮ่องสอน สุโขทัย อุทัยธานี อุดรดิตถ์ เลย จันทบุรี ระยอง ราชบุรี ปราจีนบุรี และจังหวัดประจวบคีรีขันธ์ เกษตรกร 4,957 ราย พื้นที่การเกษตรได้รับผลกระทบ 23,207 ไร่ แบ่งเป็น ข้าว 10,149 ไร่ พืชไร่ 12,320 ไร่ พืชสวนและอื่นๆ 738 ไร่ **สำรวจพบความเสียหายแล้ว** เกษตรกร 1,352 ราย พื้นที่ 7,236 ไร่ คิดเป็นเงิน 8.32 ล้านบาท **ช่วยเหลือเสร็จเรียบร้อยแล้ว**

ด้านประมง ได้รับผลกระทบ 8 จังหวัด ได้แก่ จังหวัดเชียงราย พะเยา ตาก พิชณุโลก เลย สระบุรี สมุทรปราการ และจังหวัดตรัง เกษตรกร 713 ราย พื้นที่เพาะเลี้ยงสัตว์น้ำได้รับผลกระทบ 1,504 ไร่ แบ่งเป็น บ่อปลา 1,453 ไร่ บ่อกุ้ง 51 ไร่ **สำรวจพบความเสียหายแล้ว** เกษตรกร 643 ราย พื้นที่ บ่อปลา 1,444 ไร่ วงเงิน 4.55 ล้านบาท **ช่วยเหลือแล้ว** เกษตรกร 493 ราย พื้นที่ 288 ไร่ วงเงิน 1.22 ล้านบาท

ด้านปศุสัตว์ ได้รับผลกระทบ 3 จังหวัด ได้แก่ จังหวัดแม่ฮ่องสอน พะเยา และจังหวัดน่าน เกษตรกร 69 ราย สัตว์ได้รับผลกระทบ 1,832 ตัว แบ่งเป็น โค-กระบือ 15 ตัว สัตว์ปีก 1,817 ราย แปลงหญ้า 10 ไร่ **สำรวจพบความเสียหายแล้ว** เกษตรกร 29 ราย รวมสัตว์ 744 ตัว คิดเป็นเงิน 18,600 บาท **ช่วยเหลือเสร็จเรียบร้อยแล้ว**

5.4 ฝนแล้ง/ฝนทิ้งช่วง ช่วงภัยวันที่ 15 พ.ค.64 – 31 ส.ค.64

ด้านพืช ได้รับผลกระทบ 6 จังหวัด ได้แก่ จังหวัดเพชรบูรณ์ พิษณุโลก นครสวรรค์ สิงห์บุรี สระบุรี และจังหวัดฉะเชิงเทรา เกษตรกร 19,884 ราย พื้นที่การเกษตรได้รับผลกระทบ 278,496 ไร่ แบ่งเป็น ข้าว 193,016 ไร่ พืชไร่ 85,473 ไร่ พืชสวนและอื่นๆ 7 ไร่ **สำรวจพบความเสียหายแล้ว** เกษตรกร 9,747 ราย พื้นที่ 157,548 ไร่ คิดเป็นเงิน 171.72 ล้านบาท **ช่วยเหลือแล้ว** เกษตรกร 3,455 ราย พื้นที่ 38,746 ไร่ คิดเป็นเงิน 39.00 ล้านบาท

ด้านประมง และด้านปศุสัตว์ ไม่ได้รับผลกระทบ

6. สถานการณ์ศัตรูพืชระยะขาด (ข้อมูล ณ วันที่ 27 ต.ค. 64)

ชนิดพืช	ศัตรูพืช	สถานการณ์	การดำเนินงาน
ข้าว	1. เพลี้ยกระโดดสีน้ำตาล 2. หนอนห่อใบข้าว 3. โรคไหม้ข้าว 4. แมลงสิง 5. เพลี้ยกระโดดหลังขาว 5. หนอนกอข้าว	พื้นที่ระบาด 3 จังหวัด (อุบลราชธานี สมุทรสาคร และสงขลา) จำนวน 14 ไร่ <u>การระบาดลดลง</u> 469 ไร่ พื้นที่ระบาด 1 จังหวัด (ขอนแก่น) จำนวน 3 ไร่ <u>การระบาดลดลง</u> 95 ไร่ พื้นที่ระบาด 11 จังหวัด (น่าน พะเยา แพร่ ขอนแก่น นครราชสีมา มหาสารคาม ศรีสะเกษ อุบลราชธานี จันทบุรี สระแก้ว และปัตตานี) จำนวน 672 ไร่ <u>การระบาดเพิ่มขึ้น</u> 458 ไร่ พื้นที่ระบาด 1 จังหวัด (สงขลา) จำนวน 35 ไร่ <u>การระบาดคงที่</u> พื้นที่ระบาด 3 จังหวัด (แม่ฮ่องสอน ประจวบคีรีขันธ์ และสมุทรสาคร) จำนวน 7,7341 ไร่ <u>การระบาดเพิ่มขึ้น</u> 2 ไร่ พื้นที่ระบาด 4 จังหวัด (มหาสารคาม สุรินทร์ และปราจีนบุรี) จำนวน 34 ไร่ <u>การระบาดลดลง</u> 12 ไร่	- ประชาสัมพันธ์และเตือนการระบาดศัตรูข้าว - ผลิตขยายเชื้อราไตรโคเดอร์มาและบิวเวอเรีย รมรวงศ์ให้ใช้ควบคุมศัตรูข้าวในทุกพื้นที่และให้เกษตรกรสำรวจแปลงอย่างสม่ำเสมอ - แนะนำให้เกษตรกรสำรวจติดตามสถานการณ์การระบาดอย่างใกล้ชิด สนับสนุนสารชีวภัณฑ์ป้องกันกำจัดศัตรูพืช และแนะนำวิธีการผลิตสารชีวภัณฑ์ - แนะนำวิธีการใช้สารชีวภัณฑ์ วิธีการผลิตขยายสารชีวภัณฑ์ต่างๆ เพื่อเป็นการป้องกันกำจัด โรค แมลง ศัตรูข้าว และแนะนำให้เกษตรกรกำจัดวัชพืชโดยรอบแปลงเพื่อเป็นการตัดวงจรชีวิตและลดปริมาณแหล่งที่อยู่อาศัยของโรค แมลง ศัตรูพืช ในนาข้าว - ให้คำแนะนำแก่เกษตรกรผู้ประสบปัญหาการระบาดของเพลี้ยกระโดดหลังขาว และให้การสนับสนุนเชื้อราบิวเวอเรียเพื่อใช้ในการป้องกันกำจัดเพลี้ยกระโดดหลังขาว - แนะนำให้เกษตรกรทวนหมักปุ๋ยอินทรีย์หมักกินไป และแนะนำให้เกษตรกรใช้พันธุ์ต้านทานโรคไหม้ข้าว เช่น สุพรรณบุรี 1 สุพรรณบุรี 60 ปราจีนบุรี 1 พลายงาม ข้าวเจ้าหอมพิชณุโลก 1 สุรินทร์ 1 เหมียวอุบล 2 สันป่าตอง 1 ทยปี 71 เป็นต้น
มะพร้าว	1. หนอนหัวดำ 2. แมลงดำหนาม 3. ดั้วแรด	พื้นที่ระบาด 24 จังหวัด (กรุงเทพมหานคร จันทบุรี ฉะเชิงเทรา ชลบุรี ตราด ระยอง สมุทรปราการ นครปฐม ประจวบคีรีขันธ์ เพชรบุรี ราชบุรี สมุทรสงคราม สมุทรสาคร กระบี่ ชุมพร ตรัง นครศรีธรรมราช นราธิวาส ปัตตานี พังงา ภูเก็ต สงขลา สตูล และสุราษฎร์ธานี) จำนวน 6,987 ไร่ <u>การระบาดลดลง</u> 1,097 ไร่ พื้นที่ระบาด 23 จังหวัด (กรุงเทพมหานคร จันทบุรี ฉะเชิงเทรา ชลบุรี ตราด ระยอง สมุทรปราการ นครปฐม ประจวบคีรีขันธ์ เพชรบุรี สมุทรสงคราม สมุทรสาคร กระบี่ ชุมพร ตรัง นครศรีธรรมราช ปัตตานี พังงา ภูเก็ต ยะลา สงขลา สตูล และสุราษฎร์ธานี) จำนวน 16,570 ไร่ <u>การระบาดลดลง</u> 216 ไร่ พื้นที่ระบาด 24 จังหวัด (กรุงเทพมหานคร อ่างทอง จันทบุรี ฉะเชิงเทรา ชลบุรี ตราด ระยอง สระแก้ว สมุทรปราการ	- ประชาสัมพันธ์ผ่านสื่อช่องทางต่างๆ ถ่ายทอดความรู้และให้คำแนะนำเรื่องการป้องกันกำจัดศัตรูมะพร้าว รวมทั้งการดูแลสวนมะพร้าวให้สะอาดอย่างสม่ำเสมอ - ตัดทางใบมะพร้าวที่ถูกหนอนหัวดำ ทำลาย ไปเผาทิ้งนอกแปลง และเก็บเศษซากพืชไปเผาทำลาย - ปลอ่ยแตนเบียนบราคอน (Bracon hebetor) เพื่อควบคุมการระบาดของหนอนหัวดำในพื้นที่ - ปลอ่ยแตนเบียนอะซีโคเดส (Asecodes hispinarum) เพื่อควบคุมการระบาดของแมลงดำหนามในพื้นที่ - ใช้กำจัดฟีโรโมน ใช้ตาข่ายดักจับด้วงแรดในระยะตัวเต็มวัย มาทำลาย และทำกองล่อโดยใช้ เชื้อ อราเมตาโรเซียม (Metarhizium anisopliae) เพื่อกำจัดด้วงแรด - ไร่สีขามะพร้าวจะเข้าทำลายอยู่ภายในช่วงมะพร้าวทำให้การปนสารฆ่าแมลงไม่สามารถโดนตัวได้โดยตรง ดังนั้นการป้องกันกำจัดให้เน้นพ่นสารฆ่าแมลงในระยะมะพร้าวติดจั่นจนถึงระยะผลขนาดเล็กลง

ชนิดพืช	ศัตรูพืช	สถานการณ์	การดำเนินงาน
	4. ดั้วงวง 5. โรสี้ชา 6. หนอนกินใบมะพร้าว	นครปฐม ประจวบคีรีขันธ์ เพชรบุรี ราชบุรี สมุทรสงคราม สมุทรสาคร กระบี่ ชุมพร ภูเก็ต ยะลา นครศรีธรรมราช ปัตตานี สงขลา สตูล และจังหวัดสุราษฎร์ธานี) จำนวน 6,985 ไร่ การระบาดลดลง 811 ไร่ พื้นที่ระบาด 11 จังหวัด (กรุงเทพมหานคร สมุทรสงคราม สมุทรปราการ ชลบุรี จันทบุรี ฉะเชิงเทรา ตราด ประจวบคีรีขันธ์ กระบี่ ปัตตานี และสุราษฎร์ธานี) จำนวน 935 ไร่ การระบาดลดลง 91 ไร่ พื้นที่ระบาด 9 จังหวัด (จันทบุรี ฉะเชิงเทรา ตราด นครปฐม ประจวบคีรีขันธ์ กระบี่ นครศรีธรรมราช สงขลา และสุราษฎร์ธานี) จำนวน 156 ไร่ การระบาดลดลง 924 ไร่ พื้นที่ระบาด 1 จังหวัด (สุราษฎร์ธานี) จำนวน 150 ไร่ การระบาดคงที่	กันประมาณ 1 สัปดาห์ ซึ่งเป็นระยะที่โรสี้ชามะพร้าวเข้าทำลายใช้ สารเคมีตามคำแนะนำของกรมวิชาการเกษตร โดยให้สลับกลุ่มสาร ฆ่าไรตามลักษณะกลไกการออกฤทธิ์โดย IRAC
ปาล์มน้ำมัน	1. ดั้วงแรด 2. โรคลำต้นเน่า	พื้นที่ระบาด 9 จังหวัด (ระยอง ตราด สงขลา สตูล ชุมพร พังงา นครศรีธรรมราช กระบี่ และ สุราษฎร์ธานี) จำนวน 1,509 ไร่ การระบาดลดลง 152 ไร่ พื้นที่ระบาด 4 จังหวัด (กระบี่ ชุมพร สตูล และ สุราษฎร์ธานี) จำนวน 660 ไร่ การระบาดลดลง 185 ไร่	- ใช้กำจัดฟีโรโมน และใช้ตาข่ายดักจับด้วงแรดในระยะตัวเต็มวัย มากทำลาย - ทำกองล่อโดยใช้เชื้อรามेटาไรเซียม (Metarhizium anisopliae) เพื่อกำจัดด้วงแรดในระยะดักแด้ และระยะตัวหนอน - ให้เกษตรกรใช้เชื้อราไตรโคเดอร์มา ทาบริเวณที่เกิดโรคลำต้นเน่า ปาล์มน้ำมันเพื่อควบคุมการระบาด
ยางพารา	1. โรครากขาว 2. โรคใบร่วง	พื้นที่ระบาด 10 จังหวัด (จันทบุรี ตราด กระบี่ ชุมพร ภูเก็ต นราธิวาส ตรัง นครศรีธรรมราช สงขลา และสุ ราษฎร์ธานี) จำนวน 3,057 ไร่ การระบาดเพิ่มขึ้น 1,960 ไร่ พื้นที่ระบาด 9 จังหวัด (กระบี่ นครศรีธรรมราช นราธิวาส ปัตตานี พังงา พัทลุง ยะลา สงขลา และ สุราษฎร์ธานี) จำนวน 182,956 ไร่ การระบาดลดลง 76,376 ไร่	- ประชาสัมพันธ์และแจ้งเตือนการระบาด - ให้เกษตรกรขุดคูล้อมบริเวณต้นที่เป็นโรคกว้าง 30 ซม ลึก 60 ซม. ไปทางหัวและท้ายในแถวเดียวกันข้างละ 2 ต้น และกึ่งกลางระหว่าง แถวข้างเคียงกับแถวถัดไปทั้งสองข้าง เพื่อป้องกันการระบาด - ให้เกษตรกรใช้เชื้อราไตรโคเดอร์มา ฉีดพ่นบริเวณที่เกิดโรค เพื่อควบคุมการระบาดของโรครากขาว และโรคใบร่วง
มันสำปะหลัง	1. เพลี้ยแป้งมันสำปะหลัง 2. เพลี้ยแป้งมันสำปะหลัง สีชมพู 3. ไรแดงมันสำปะหลัง 4. เพลี้ยหอย 6. โรคใบด่าง มันสำปะหลัง	พื้นที่ระบาด 3 จังหวัด (ชลบุรี จันทบุรี และระยอง) จำนวน 190 ไร่ การระบาดลดลง 103 ไร่ พื้นที่ระบาด 5 จังหวัด (นครราชสีมา จันทบุรี ชลบุรี ระยอง และเพชรบุรี) จำนวน 270 ไร่ การระบาดคงที่ พื้นที่ระบาด 2 จังหวัด (ชลบุรี และระยอง) จำนวน 121 ไร่ การระบาดลดลง 149 ไร่ พื้นที่ระบาด 3 จังหวัด (ชลบุรี จันทบุรี และระยอง) จำนวน 1,096 ไร่ การระบาดลดลง 280 ไร่ พื้นที่ระบาด 1 จังหวัด (ชลบุรี) จำนวน 67 ไร่ การระบาดลดลง 61 ไร่ พื้นที่ระบาด 2 จังหวัด (นครราชสีมา และลพบุรี) จำนวน 13,867 ไร่ การระบาดลดลง 88 ไร่	- รมรณรงค์ควบคุมศัตรูมันสำปะหลังโดยวิธีผสมผสานในพื้นที่ ระบาดอย่างต่อเนื่อง - ผลิตขยายแตนเบียน Anagrus lopezi แมลงข้างปีกใส และ เชื้อราไตรโคเดอร์มา เพื่อควบคุมศัตรูมันสำปะหลังในพื้นที่ - ให้เกษตรกรไถพรวนดินหลายๆ ครั้ง เพื่อทำลายตัวหนอนและ ดักแด้แมลงนูนหลวง รวมทั้งใช้เชื้อรามेटาไรเซียมควบคุม โดย ใส่ไปพร้อมก่อนพ่นปุ๋ยขณะปลูกหรือออกกลางในพื้นที่ดิน และให้ หมั่นสำรวจแปลงอย่างสม่ำเสมอ - สร้างการรับรู้ให้กับเจ้าหน้าที่ส่งเสริมการเกษตรและเกษตรกร เกี่ยวกับที่มา ความสำคัญ ปัจจัยที่มีผลต่อการระบาดของโรคใบ ด่างมันสำปะหลัง แนวทางเฝ้าระวัง และการป้องกันกำจัด

ชนิดพืช	ศัตรูพืช	สถานการณ์	การดำเนินงาน
ข้าวโพด เลี้ยงสัตว์	1. หนอนกระทู้ข้าวโพด ลายจุด (fall armyworm)	พื้นที่ระบาด 5 จังหวัด ได้แก่ (ตาก น่าน จันทบุรี เพชรบุรี และสงขลา) จำนวน 37,844 ไร่ <u>การระบาดเพิ่มขึ้น</u> 5,576 ไร่	- ติดตามสถานการณ์ศัตรูพืช ภายใต้กิจกรรมแปลง ติดตามเฝ้าระวังศัตรูพืช เพื่อติดตามสถานการณ์ในพื้นที่ เสี่ยงต่อการระบาดของศัตรูข้าวโพด - รมรงค์ให้มีการควบคุมการระบาดของหนอนกระทู้ข้าวโพดลาย จุด (FAW) โดยใช้สื่อประชาสัมพันธ์อย่างต่อเนื่องในพื้นที่ หาก พบการระบาดระยะรุนแรง ให้ใช้สารเคมีควบคุมการระบาดตาม คำแนะนำของกรมวิชาการเกษตร
ทุเรียน	1. เพลี้ยไฟ 2. เพลี้ยแป้ง 3. โรครากเน่าโคนเน่า	พื้นที่ระบาด 6 จังหวัด (จันทบุรี ตราด ระยอง กระบี่ นครศรีธรรมราช และยะลา) จำนวน 210 ไร่ <u>การ ระบาดลดลง</u> 5 ไร่ พื้นที่ระบาด 4 จังหวัด (ตราด ระยอง กระบี่ และ ยะลา) จำนวน 86 ไร่ <u>การระบาดลดลง</u> 24 ไร่ พื้นที่ระบาด 8 จังหวัด (จังหวัดจันทบุรี ตราด ระยอง ประจวบคีรีขันธ์ กระบี่ ชุมพรนครศรีธรรมราช และยะลา) จำนวน 6,380ไร่ <u>การระบาดลดลง</u> 297 ไร่	- <u>เพลี้ยแป้ง</u> ตัดส่วนที่พบเพลี้ยแป้งไปทำลาย หากพบ การระบาดบริเวณผลทุเรียนให้ใช้น้ำพ่นบริเวณที่ถูกทำลาย - <u>เพลี้ยไฟ</u> หากพบเพลี้ยไฟจำนวนมากกว่าหรือเท่ากับ 1 ตัวต่อ 4 ดอก หรือ 1 ตัวต่อยอด ให้พ่นด้วยสารฆ่าแมลง - <u>โรครากเน่าโคนเน่าทุเรียน</u> แจ่งเตือนให้เกษตรกร หมั่นสำรวจสวนทุเรียน แนะนำให้ใช้เชื้อราไตรโคเดอร์มา
เงาะ	1. เพลี้ยไฟ	พื้นที่ระบาด 1 จังหวัด (ระยอง) จำนวน 1 ไร่ <u>การระบาดคงที่</u>	- หากพบการระบาดให้พ่นด้วยสารฆ่าแมลง และไม่ควร พ่นสารชนิดใดชนิดหนึ่งติดต่อกันหลายครั้ง
มังคุด	1. เพลี้ยไฟ 2. โรคใบจุด	พื้นที่ระบาด 3 จังหวัด (จันทบุรี ยะลา และ นครศรีธรรมราช) จำนวน 206 ไร่ <u>การระบาดเพิ่มขึ้น</u> 33 ไร่ พื้นที่ระบาด 1 จังหวัด (ยะลา) จำนวน 131 ไร่ <u>การระบาดลดลง</u> 8 ไร่	- หมั่นสำรวจและสังเกตการเข้าทำลายของศัตรูพืช และดูแล สวนให้สะอาดอย่างสม่ำเสมอ - หากพบการระบาดของเพลี้ยแป้ง และเพลี้ยไฟให้พ่นด้วยสารฆ่า แมลง เช่น อิมิดาโคลพริด 70% ดับเบิ้ลวี อัตรา 3 กรัมต่อน้ำ 20 ลิตร หรือสารคาร์โบซัลเฟน 20% อีซี อัตรา 50 มิลลิลิตรต่อน้ำ 20 ลิตร หรือสารฟิโพรนิล 5% เอสซี อัตรา 10 มิลลิลิตรต่อน้ำ 20 ลิตร
ลำไย	1. โรคพุ่มไม้กวาด 2. โรคราดำ 3. เพลี้ยแป้ง 4. มวนลำไย	พื้นที่ระบาด 1 จังหวัด (จันทบุรี) จำนวน 691 ไร่ <u>การระบาดเพิ่มขึ้น</u> 19 ไร่ พื้นที่ระบาด 2 จังหวัด (ระยอง และจันทบุรี) จำนวน 288 ไร่ <u>การระบาดเพิ่มขึ้น</u> 11 ไร่ พื้นที่ระบาด 2 จังหวัด (ระยอง และจันทบุรี) จำนวน 18 ไร่ <u>การระบาดเพิ่มขึ้น</u> 11 ไร่ พื้นที่ระบาด 1 จังหวัด (เลย) จำนวน 37 ไร่ <u>การระบาดคงที่</u>	- แนะนำเกษตรกรหมั่นสำรวจและสังเกตการเข้าทำลายของ ศัตรูพืช และดูแลสวนให้สะอาดอย่างสม่ำเสมอ - หากพบการระบาดของเพลี้ยแป้ง ตัดส่วนที่พบไปเผาทำลาย หาก ระบาดรุนแรงให้พ่นด้วยสารฆ่าแมลง เช่น อิมิดาโคลพริด ๗๐% ดับเบิ้ลยูจี อัตรา ๔ กรัมต่อน้ำ ๒๐ ลิตร หรือ ไตรลิซเตอเปรียออกไซด์ ๘๙% อีซี อัตรา ๘๐ มิลลิลิตรต่อน้ำ ๒๐ ลิตร โดยเลือกใช้สาร ชนิดใดชนิดหนึ่ง และควรพ่นสารติดต่อกัน ๒ ครั้ง ห่างกัน ๗ วัน ไม่ ควรพ่นสารชนิดใดชนิดหนึ่งติดต่อกันหลายครั้ง เพราะจะทำให้เพลี้ย แป้งสามารถต้านทานสารฆ่าแมลงได้ - โรคพุ่มไม้กวาด เนื่องจากยังไม่มีสารป้องกันกำจัดเชื้อไฟโตพลาสมา การป้องกันกำจัดทำได้โดยกำจัดแมลงพาหะ ถอนวัชพืชและพืชอาศัย เพื่อลดปริมาณแมลงพาหะ รวมถึงการใช้แมล็ดพันธุ์ กิ่งพันธุ์ และ อุปกรณ์ที่ปลอดเชื้อโรคราดำ พ่นน้ำเปล่าล้างคราบราดำ เพื่อลด ปริมาณเชื้อ กำจัดวัชพืชในแปลงปลูกเพื่อลดความชื้นสะสมไม่ให้ เหมาะต่อการเกิดโรค และทำลายแหล่งอาศัยของแมลงปากดูดที่มา ขับถ่ายน้ำหวาน เนื่องจากเชื้อราเจริญบนสารเหนียวที่แมลงปากดูด เช่น เพลี้ยแป้งขับถ่ายไว้ จึงควรพ่นสารกำจัดแมลง ได้แก่ คาร์บิล ๘๕% ดับเบิ้ลยูพี อัตรา ๕๐ กรัมต่อน้ำ ๒๐ ลิตร หรือ อิมิดาโคลพริด ๑๐% เอสแอล อัตรา ๒๐ มิลลิลิตรต่อน้ำ ๒๐ ลิตร ใช้เศษผ้าชุบ น้ำมันเครื่องถูรอบโคนต้น ป้องกันเพลี้ยแป้ง และมดใต้ชั้นงอบต้น - โรคราดำ พ่นน้ำเปล่าล้างคราบราดำ เพื่อลดปริมาณเชื้อ กำจัดวัชพืช ในแปลงปลูกเพื่อลดความชื้นสะสมไม่ให้เหมาะต่อการเกิดโรค และ

ชนิดพืช	ศัตรูพืช	สถานการณ์	การดำเนินงาน
			ทำลายแหล่งอาศัยของแมลงปากดูดที่มดขี้ถ่ายนี้ที่หวาน เนื่องจากเชื้อราเจริญบนสารเหนียวที่แมลงปากดูดเช่น เพลี้ยแป้ง ขี้ถ่ายนี้ จึงควรพ่นสารกำจัดแมลงได้แก่ คาร์บิลิส ๘๕% ดับบีลยูพี อัตรา ๕๐ กรัมต่อน้ำ ๒๐ ลิตร หรือ อิมิตาโคลพริด ๑๐% เอสแอล อัตรา ๒๐ มิลลิลิตรต่อน้ำ ๒๐ ลิตร ใช้เศษผ้าชุบน้ำมันเครื่องถูรอบโคนต้น ป้องกันเพลี้ยแป้งและมดได้ขึ้นตามต้น

7. สถานการณ์โรคระบาดสัตว์

7.1 โรคพิษสุนัขบ้า (ข้อมูล ณ วันที่ 4 พ.ย. 64)

สถานการณ์โรคพิษสุนัขบ้าในสัตว์ระหว่างวันที่ 1 ตุลาคม 2561 – 4 พฤศจิกายน 2564 มีรายงานพบโรคทั้งหมด 30 จังหวัด 141 จุด ปัจจุบันยังคงประกาศเขตโรคระบาดสัตว์ 16 จุด ในพื้นที่ 6 จังหวัด ได้แก่ ชลบุรี สุรินทร์ อุบลราชธานี สมุทรสาคร นครศรีธรรมราช และสงขลา ทั้งนี้ กรมปศุสัตว์ได้เร่งดำเนินการป้องกันควบคุมโรคทุกจุดเกิดโรค โดยฉีดวัคซีนรอบจุดเกิดโรคในสัตว์กลุ่มเสี่ยงทุกตัวในรัศมี 5 กม. รอบจุดเกิดโรคได้ รวมทั้งเร่งรัดควบคุมจำนวนประชากรสัตว์พาหะนำโรคที่สำคัญ (สุนัขและแมว) ทำให้มีจำนวนคงที่หรือลดลงเพื่อลดความเสี่ยงของการแพร่เชื้อโรค โดยการผ่าตัดทำหมัน

7.2 โรคล้มปัสกิ้น (ข้อมูล ณ วันที่ 1 พ.ย.64)

พบการระบาดของสะสมตั้งแต่วันที่ 30 เม.ย. – 1 พ.ย.64 รวม 68 จังหวัด 861 อำเภอ สัตว์ป่วยสะสม 592,421 ตัว ปัจจุบันยังคงมีสัตว์ป่วย 35,360 ตัว สัตว์ตายสะสม 57,365 ตัว รายละเอียดดังนี้

พบการระบาด	จำนวนสัตว์ป่วยสะสม/จำนวนสัตว์ตายสะสม
โคเนื้อ	กรุงเทพฯ (102/6) นนทบุรี (4/0) ชัยนาท(2,445/509) ปทุมธานี(304/9) อุทัยธานี(180/23) ลพบุรี(1,290/160) สระบุรี(415/41) สิงห์บุรี(97/15) อ่างทอง(545/104) ฉะเชิงเทรา(497/51) ชลบุรี(275/18) ปราจีนบุรี(175/24) สมุทรปราการ(4/0) สระแก้ว(7,804/572) จันทบุรี(24/6) ตราด (75/4) นครนายก (2/0) ชัยภูมิ(6,613/993) นครราชสีมา(49,651/2,664) บุรีรัมย์(62,103/4,895) ยโสธร(2,673/116) ศรีสะเกษ(31,838/1,316) สุรินทร์(51,861/4,926) อำนาจเจริญ(11,628/1,794) อุบลราชธานี(42,640/5,622) กาฬสินธุ์(24,153/2,432) ขอนแก่น(31,638/3,608) นครพนม(8,470/698) บึงกาฬ(2,234/325) มหาสารคาม(35,098/6,432) มุกดาหาร(25,305/859) ร้อยเอ็ด(57,035/5,711) เลย(3,595/207) สกลนคร(22,555/2,423)หนองคาย(4,332/410) หนองบัวลำภู(3,903/417) อุดรธานี(14,589/1,578) เชียงราย(1,005/47) เชียงใหม่(349/25) น่าน(1,829/96) พะเยา(277/16)แพร่(827/87) ลำปาง(3,198/225) ลำพูน(237/34) ตาก(21,393/1,148) นครสวรรค์(1,600/224) พิจิตร (496/46) พิษณุโลก(3,853/144) เพชรบูรณ์(1,717/196) สุโขทัย(2,905/711) อุดรดิตถ์(664/152) อุทัยธานี(283/42) กำแพงเพชร(128/19) กาญจนบุรี(10,177/978) นครปฐม(336/34) ประจวบคีรีขันธ์(4,466/407) เพชรบุรี(5,478/767) ราชบุรี(1,936/84) สุพรรณบุรี(6,496/852) สมุทรสาคร(49/1) สมุทรสงคราม(153/0) ชุมพร(861/108) กระบี่(41/0) สุราษฎร์ธานี(145/7) พัทลุง(63/0) นครศรีธรรมราช(26/1) ยะลา (11/1) สงขลา(153/0)
โคนม	กรุงเทพฯ(3/2) ชัยนาท(36/2) ลพบุรี(238/14) สระบุรี(14/3) ชลบุรี(14/0) สระแก้ว(1,421/90) จันทบุรี(6/2) ชัยภูมิ(158/17) นครราชสีมา (1,179/82) บุรีรัมย์(902/47) ศรีสะเกษ(80/4) สุรินทร์(84/9) กาฬสินธุ์(17/2) ขอนแก่น(764/166) นครพนม(2/0) มหาสารคาม(293/38) เลย (249/9) สกลนคร(682/50) หนองบัวลำภู(47/3) อุดรธานี(374/51) เชียงราย(729/58) เชียงใหม่(180/45)แพร่(6/0) ลำปาง(107/16) ลำพูน (515/73) พิจิตร(102/1) พิษณุโลก(2/1) เพชรบูรณ์(27/6) สุโขทัย (301/17) กาญจนบุรี(184/20) นครปฐม(95/1) ประจวบคีรีขันธ์(1,005/69) เพชรบุรี(268/35) ราชบุรี(937/40) สุพรรณบุรี(37/10) ชุมพร(8/4)
กระบือ	กรุงเทพฯ (2/2) ชัยนาท(3/0) ปทุมธานี(1/0) ลพบุรี(2/0) สระแก้ว(18/9) ชัยภูมิ(21/6) นครราชสีมา(60/5) บุรีรัมย์(424/58) ศรีสะเกษ (49/6) สุรินทร์(241/55) อำนาจเจริญ(1/3) อุบลราชธานี(245/31) กาฬสินธุ์(88/39) ขอนแก่น(433/118) นครพนม(83/0) บึงกาฬ (17/4) มหาสารคาม(197/88) มุกดาหาร(32/5) ร้อยเอ็ด(981/52) เลย(10/3) สกลนคร(318/47) หนองคาย(44/10) หนองบัวลำภู(46/4) อุดรธานี(61/9) น่าน(2/0) ตาก(7/3) พิษณุโลก(27/1) เพชรบูรณ์(4/0) สุโขทัย (2/0) กาญจนบุรี(1/1) ประจวบคีรีขันธ์(1/0) ราชบุรี(1/0) สุพรรณบุรี(10/0)
กระทิง	ประจวบคีรีขันธ์(4/0)

มาตรการควบคุมโรค กรมปศุสัตว์ได้ดำเนินการประชาสัมพันธ์เกษตรกรให้รับรู้ลักษณะของโรคและสถานการณ์การระบาดของโรคเก็บตัวอย่างเพื่อยืนยันโรค ตลอดจนควบคุมโรคและแมลงพาหะโดยเร็ว รวมถึงขอความร่วมมือเกษตรกรและหน่วยงานที่เกี่ยวข้องควบคุมการเคลื่อนย้าย โดยเฉพาะในพื้นที่เสี่ยง ได้แก่ แหล่งรวมสัตว์ และตลาดนัดค้าสัตว์ รวมทั้งช่องทางการนำเข้าสัตว์ตามแนวชายแดน โดยให้เข้มงวดการตรวจรอยโรคในโค กระบือ ที่เคลื่อนย้ายผ่านจุดตรวจทุกตัว และงดการซื้อขายโค กระบือที่มาจากแหล่งที่เกิดโรคหรือจากพื้นที่ในรัศมี 50 กิโลเมตรรอบจุดเกิดโรค และได้ให้ความช่วยเหลือเกษตรกร ได้แก่ 1) รักษาพยาบาลสัตว์ป่วย 195,128 ราย 2) หยอดหรือรอตยาป้องกันแมลง 36,913 ราย 3) พ่นยากำจัดแมลง 222,526 ราย 4) พ่นยาฆ่าเชื้อทำลายเชื้อโรค 169,011 ราย 5) แจกยากำจัดแมลงแก่เกษตรกร 126,500 ราย 6) ประชาสัมพันธ์ให้ความรู้แก่เกษตรกร 405,659 ราย

7.3 โรคระบาดสัตว์ในต่างประเทศ (ช่วงวันที่ 9 - 15 ตุลาคม 2564) พบการระบาด 41 ครั้ง ดังนี้

- โรคอหิวาต์แอฟริกาในสุกร 32 ครั้ง แบ่งเป็น
 - ในสุกร 6 ครั้ง ที่ประเทศแอฟริกาใต้ เกาหลีใต้ ยูเครน
 - ในหมูป่า 7 ครั้ง ที่ประเทศลาว เวียดนาม ฮังการี เยอรมนี
 - ในสุกร/หมูป่า 19 ครั้ง ที่ประเทศโรมาเนีย โปแลนด์ รัสเซีย
- โรคไข้หวัดนกชนิดรุนแรง (H5N8) 7 ครั้ง แบ่งเป็น
 - ในนก 6 ครั้ง ที่ประเทศยูเครน รัสเซีย เซอร์เบีย
 - ในเป็ด 1 ครั้ง ที่ประเทศเยอรมนี
- โรคระบาดสัตว์อื่นๆ 2 ครั้ง แบ่งเป็น
 - โรควัวบ้า 1 ครั้ง ที่ประเทศเยอรมนี
 - โรค Sheep pox and goat pox 1 ครั้ง ที่ประเทศรัสเซีย