



รายงานสถานการณ์ภัยพิบัติด้านการเกษตร
วันที่ 1 พฤษภาคม 2565 (เวลา 15.00 น.)

1. สภาพอากาศ

1.1 ประกาศกรมอุตุนิยมวิทยา

ประกาศจากกรมอุตุนิยมวิทยา “พายุฤดูร้อนบริเวณประเทศไทยตอนบน (มีผลกระทบถึงวันที่ 2 พฤษภาคม 2565)” ฉบับที่ 8 ลงวันที่ 1 พฤษภาคม 2565 เวลา 05.00 น.

บริเวณความกดอากาศสูงหรือมวลอากาศเย็นกำลังปานกลางจากประเทศจีน ได้แผ่ลงมาปกคลุมประเทศไทยตอนบนแล้ว คาดว่าจะแผ่เข้าปกคลุมภาคตะวันออกเฉียงเหนือและทะเลจีนใต้ในวันนี้ (1 พ.ค. 65) ในขณะที่ประเทศไทยตอนบนมีอากาศร้อน ประกอบกับมีลมใต้และลมตะวันออกเฉียงใต้พัดนำความชื้นจากทะเลจีนใต้และอ่าวไทยเข้ามาปกคลุมบริเวณดังกล่าว จะทำให้ภาคเหนือ ภาคตะวันออกเฉียงเหนือ ภาคกลาง ภาคตะวันออก รวมทั้งกรุงเทพมหานครและปริมณฑล มีพายุฤดูร้อนเกิดขึ้นในช่วงวันที่ 1-2 พ.ค. 65 โดยมีลักษณะของพายุฝนฟ้าคะนอง ลมกระโชกแรง ลูกเห็บตก รวมถึงอาจมีฟ้าผ่าเกิดขึ้นได้บางพื้นที่ที่ระว่างอันตรายจากภัยดังกล่าว โดยหลีกเลี่ยงการอยู่ในที่โล่งแจ้ง ใต้ต้นไม้ใหญ่ ใกล้สิ่งปลูกสร้างและป้ายโฆษณาที่ไม่แข็งแรง และขอให้เพิ่มความระมัดระวังในการสัญจรผ่านบริเวณที่มีพายุฝนฟ้าคะนองซึ่งอาจเกิดอันตรายจากลมกระโชกแรงและฟ้าผ่าได้ สำหรับเกษตรกรควรเตรียมการป้องกันและระวังความเสียหายที่จะเกิดต่อผลผลิตทางการเกษตรไว้ด้วย ในขณะที่ประเทศไทยตอนบนมีอากาศร้อน จังหวัดที่คาดว่าจะได้รับผลกระทบ มีดังนี้

วันที่ 1 พฤษภาคม 2565

ภาคเหนือ : จังหวัดแม่ฮ่องสอน เชียงใหม่ เชียงราย ลำพูน ลำปาง พะเยา น่าน แพร่ อุตรดิตถ์ สุโขทัย พิษณุโลก พิจิตร เพชรบูรณ์ กำแพงเพชร และตาก

ภาคตะวันออกเฉียงเหนือ : จังหวัดเลย หนองบัวลำภู อุดรธานี หนองคาย บึงกาฬ สกลนคร นครพนม มุกดาหาร ยโสธร กาฬสินธุ์ ขอนแก่น ชัยภูมิ นครราชสีมา มหาสารคาม ร้อยเอ็ด อำนาจเจริญ บุรีรัมย์ สุรินทร์ ศรีสะเกษ และอุบลราชธานี

ภาคกลาง : จังหวัดนครสวรรค์ อุทัยธานี ชัยนาท สุพรรณบุรี ลพบุรี สระบุรี สิงห์บุรี อ่างทอง พระนครศรีอยุธยา นครปฐม สมุทรสงคราม สมุทรสาคร กาญจนบุรี และราชบุรี รวมทั้งกรุงเทพมหานครและปริมณฑล

ภาคตะวันออก : จังหวัดนครนายก ปราจีนบุรี สระแก้ว ฉะเชิงเทรา ชลบุรี ระยอง จันทบุรี และตราด

วันที่ 2 พฤษภาคม 2565

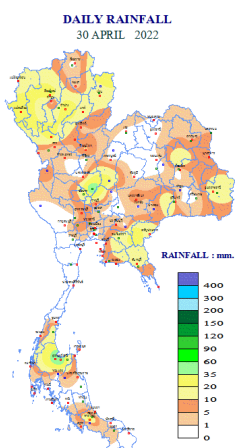
ภาคเหนือ : จังหวัดแม่ฮ่องสอน เชียงใหม่ เชียงราย ลำพูน ลำปาง อุตรดิตถ์ สุโขทัย พิษณุโลก พิจิตร เพชรบูรณ์ กำแพงเพชร และตาก

ภาคตะวันออกเฉียงเหนือ : จังหวัดนครราชสีมา มหาสารคาม ร้อยเอ็ด อำนาจเจริญ บุรีรัมย์ สุรินทร์ ศรีสะเกษ และอุบลราชธานี

ภาคกลาง : จังหวัดนครสวรรค์ อุทัยธานี ชัยนาท สุพรรณบุรี พระนครศรีอยุธยา นครปฐม สมุทรสงคราม สมุทรสาคร กาญจนบุรี และราชบุรี รวมทั้งกรุงเทพมหานครและปริมณฑล

ภาคตะวันออก : จังหวัดนครนายก ปราจีนบุรี สระแก้ว ฉะเชิงเทรา ชลบุรี ระยอง จันทบุรี และตราด

1.2 ปริมาณน้ำฝน เวลา 07.00 น. วันที่ 30 เม.ย. 65 ถึง เวลา 07.00 น. วันที่ 1 พ.ค. 65



ที่	อำเภอ	จังหวัด	ปริมาณฝน (มม.)	ความรุนแรง
1	อ.เถิน	ลำปาง	73.7	ฝนตกหนัก
2	อ.พุนพิน	สุราษฎร์ธานี	61.2	ฝนตกหนัก
3	อ.ตากฟ้า	นครสวรรค์	52.2	ฝนตกหนัก
4	อ.เมือง	ลำปาง	36.0	ฝนตกหนัก
5	อ.คลองหอยโข่ง	สงขลา	35.2	ฝนตกหนัก

ฝนตกหนักมาก (>90 มม.) ฝนตกหนัก (35.1-90 มม.) ฝนตกปานกลาง (10.1-35.0 มม.) ฝนตกเล็กน้อย (0.1-10.0 มม.) ไม่มีฝน (0 มม.)
ข้อมูลจาก กรมอุตุนิยมวิทยา

2. สถานการณ์น้ำ (ข้อมูล ณ วันที่ 1 พ.ค. 65)

2.1 สภาพน้ำในอ่างเก็บน้ำ

สภาพน้ำในอ่างเก็บน้ำขนาดใหญ่และขนาดกลาง (447 แห่ง) ปริมาณน้ำในอ่างฯ 43,692 ล้าน ลบ.ม. คิดเป็นร้อยละ 57 (ปริมาณน้ำใช้การได้ 19,755 ล้าน ลบ.ม. คิดเป็นร้อยละ 38) ปริมาณน้ำในอ่างฯ เทียบกับปี 2564 (36,442 ล้าน ลบ.ม.คิดเป็นร้อยละ 48) มากกว่าปี 2564 จำนวน 7,250 ล้าน ลบ.ม. ปริมาณน้ำไหลลงอ่างฯ 44.20 ล้าน ลบ.ม. ปริมาณน้ำระบาย 151.14 ล้าน ลบ.ม. สามารถรับน้ำได้อีก 32,392 ล้าน ลบ.ม.

สภาพน้ำในอ่างเก็บน้ำขนาดใหญ่ ปริมาณน้ำในอ่างฯ 40,578 ล้าน ลบ.ม. คิดเป็นร้อยละ 57 (ปริมาณน้ำใช้การได้ 17,036 ล้าน ลบ.ม. คิดเป็นร้อยละ 36) ปริมาณน้ำในอ่างฯ เทียบกับปี 2564 (33,878 ล้าน ลบ.ม. คิดเป็นร้อยละ 48) มากกว่าปี 2564 จำนวน 6,700 ล้าน ลบ.ม. ปริมาณน้ำไหลลงอ่างฯ จำนวน 33.90 ล้าน ลบ.ม. ปริมาณน้ำระบาย จำนวน 136.68 ล้าน ลบ.ม. สามารถรับน้ำได้อีก 30,348 ล้าน ลบ.ม.

ภาค	ขนาดใหญ่						ขนาดกลาง						รวม				รับได้อีก (ล้าน ม. ³)		
	จำนวน (แห่ง)	ความจุ ที่ รณก.	ปริมาณน้ำ				จำนวน (แห่ง)	ความจุ ที่ รณก.	ปริมาณน้ำ				จำนวน (แห่ง)	ความจุ ที่ รณก.	ปริมาณน้ำ				
			ในอ่างฯ	% รณก.	ใช้การ	% ใช้การ			ในอ่างฯ	% รณก.	ใช้การ	% ใช้การ			ในอ่างฯ	% รณก.		ใช้การ	% ใช้การ
เหนือ	8	24,825	10,254	41	3,509	19	75	1,001	558	56	458	51	83	25,825	10,812	42	3,968	21	15,013
ตอน.	12	8,368	3,955	47	2,304	34	218	2,009	1,144	57	987	53	230	10,377	5,099	49	3,291	38	5,279
กลาง	3	1,419	597	42	537	40	22	369	213	58	189	55	25	1,788	810	45	726	43	978
ตะวันตก	2	26,605	20,078	75	6,801	51	7	147	111	75	102	73	9	26,752	20,189	75	6,903	51	6,563
ตะวันออก	6	1,515	594	39	495	35	51	964	550	57	498	55	57	2,479	1,144	46	993	43	1,335
ใต้	4	8,194	5,100	62	3,389	52	39	668	538	80	485	79	43	8,863	5,638	64	3,875	55	3,225
รวม	35	70,926	40,578	57	17,036	36	412	5,158	3,114	60	2,719	57	447	76,084	43,692	57	19,755	38	32,392

(หน่วย : ล้าน ลบ.ม.)

อ่างเก็บน้ำภูมิพล สิริกิติ์ แควน้อยฯ และป่าสักชลสิทธิ์ รวม 4 อ่างฯ มีปริมาณน้ำในอ่างฯ 10,207 ล้าน ลบ.ม. คิดเป็นร้อยละ 41 (ปริมาณน้ำใช้การได้ 3,511 ล้าน ลบ.ม. คิดเป็นร้อยละ 19) ปริมาณน้ำไหลลงอ่างฯ 10.39 ล้าน ลบ.ม. ปริมาณน้ำระบาย 35.64 ล้าน ลบ.ม. สามารถรับน้ำได้อีก 14,664 ล้าน ลบ.ม.

อ่างเก็บน้ำ	ปริมาณน้ำในอ่างฯ		ปริมาณน้ำใช้การได้		ปริมาณน้ำไหลลงอ่างฯ		ปริมาณน้ำระบาย		ปริมาณน้ำรับ ได้อีก
	ปริมาณน้ำ	% ความจุอ่างฯ	ปริมาณน้ำ	% น้ำใช้การ	วันนี้	เมื่อวาน	วันนี้	เมื่อวาน	
ภูมิพล	5,791	43	1,991	21	0.00	2.65	17.00	17.00	7,671
สิริกิติ์	3,702	39	852	13	7.84	4.78	9.99	9.99	5,808
ภูมิพล+สิริกิติ์	9,494	41	2,844	17	7.84	7.43	26.99	26.99	13,478
แควน้อยฯ	383	41	340	38	2.16	2.24	4.32	4.32	556
ป่าสักชลสิทธิ์	330	34	327	34	0.39	0.39	4.33	4.32	630
รวมทั้งหมด	10,207	41	3,511	19	10.38	10.05	35.64	35.63	14,664

(หน่วย : ล้าน ลบ.ม.)

อ่างเก็บน้ำขนาดใหญ่ที่มีปริมาณน้ำใช้การอยู่ในเกณฑ์ น้อยกว่าหรือเท่ากับร้อยละ 30 ของความจุอ่างฯ จำนวน 10 อ่าง ๆ ได้แก่ อ่าง ฯ ภูมิพล (21%) อ่าง ฯ สิริกิติ์ (13%) อ่าง ฯ แม่กงอุดมธารา (27%) อ่าง ฯ ห้วยหลวง (27%) อ่าง ฯ อุบลรัตน์ (28%) อ่าง ฯ ลำปาว (28%) อ่าง ฯ สิรินคร (27%) อ่าง ฯ ขุนด่านปราการชล (23%) อ่าง ฯ คลองสิียด (8%) และอ่าง ฯ นฤปดินทรจินดา (17%)

อ่างเก็บน้ำขนาดใหญ่ที่อยู่ในเกณฑ์ มากกว่าร้อยละ 80 ขึ้นไป ของความจุอ่างฯ จำนวน 2 อ่างฯ ได้แก่ อ่าง ฯ ลำปางรอง (81%) และอ่าง ฯ ศรีนครินทร์ (83%)

2.2 สภาพน้ำท่า

แม่น้ำปิง แม่น้ำวัง แม่น้ำยม แม่น้ำน่าน ปริมาณน้ำอยู่ในเกณฑ์น้ำน้อย

แม่น้ำมูล แม่น้ำพระสทิง แม่น้ำบางปะกง แม่น้ำท่าตะเภา แม่น้ำตาปี แม่น้ำโก-ลก ปริมาณน้ำอยู่ในเกณฑ์น้ำน้อย

แม่น้ำโก-ลก ปริมาณน้ำอยู่ในเกณฑ์น้ำปกติ

แม่น้ำเจ้าพระยา สถานี C.2 ปริมาณน้ำไหลผ่าน 226 ลบ.ม./วินาที (เมื่อวาน 240 ลบ.ม./วินาที) ระดับน้ำ +17.24 ม.รทก. ต่ำกว่าตลิ่ง 8.96 ม.

เขื่อนเจ้าพระยา สถานี C.13 ปริมาณน้ำไหลผ่าน 65 ลบ.ม./วินาที (เมื่อวาน 65 ลบ.ม./วินาที) ระดับน้ำเหนือเขื่อน +14.23 ม.รทก. (เมื่อวาน +14.29 ม.รทก.) ระดับน้ำท้ายเขื่อน +5.31 ม.รทก. (เมื่อวาน +5.31 ม.รทก.)

รับน้ำเข้าระบบส่งน้ำทุ่งฝั่งตะวันออก รวม 74 ลบ.ม./วินาที (เมื่อวาน 104 ลบ.ม./วินาที) โดยผ่านคลองชัยนาท-ป่าสัก (ปตร.มโนรมย์) 60 ลบ.ม./วินาที และคลองชัยนาท-อยุธยา (ปตร.มหาราช) 10 ลบ.ม./วินาที และคลองเล็กอื่นๆ 4 ลบ.ม./วินาที

แม่น้ำป่าสัก เชื่อนพระรามหก 21 ลบ.ม. (เมื่อวาน 21 ลบ.ม./วินาที) รับน้ำเข้าคลองระพีพัฒน์ 51 ลบ.ม./วินาที (เมื่อวาน 51 ลบ.ม./วินาที) ผ่านคลองระพีพัฒน์แยกตก (ปตร.พระศรีศิลาปี) 11 ลบ.ม./วินาที และผ่านคลองระพีพัฒน์แยกใต้ (ปตร.พระศรีเสาวภาค) 20 ลบ.ม./วินาที

รับน้ำเข้าระบบส่งน้ำทุ่งฝั่งตะวันตก รวม 94 ลบ.ม./วินาที (เมื่อวาน 95 ลบ.ม./วินาที) โดยผ่านคลองมะขามเต่าอุทอง (ปตร.มะขามเต่า-อุทอง) ปิด แม่น้ำสุพรรณ (ปตร.พลเทพ) 35 ลบ.ม./วินาที แม่น้ำน้อย (ปตร.บรมธาตุ) 55 ลบ.ม./วินาที และคลองเล็กอื่นๆ 4 ลบ.ม./วินาที

อ.บางไทร สถานี C.29A ปริมาณน้ำไหลผ่านเฉลี่ย 93 ลบ.ม./วินาที (เมื่อวาน 92 ลบ.ม./วินาที)

2.3 คุณภาพน้ำ

กรมชลประทาน ติดตามตรวจสอบและเฝ้าระวังคุณภาพน้ำ (ค่าความเค็ม) ในแม่น้ำเจ้าพระยา

แม่น้ำ	จุดเฝ้าระวัง	ค่าความเค็ม (กรัม/ลิตร)							เกณฑ์	หมายเหตุ
		25 เม.ย.65	26 เม.ย.65	27 เม.ย.65	28 เม.ย.65	29 เม.ย.65	30 เม.ย.65	1 พ.ค.65		
เจ้าพระยา	ปากคลองสำแล จ.ปทุมธานี	0.21	0.21	0.20	0.20	0.20	0.19	0.19	ปกติ	- ค่าความเค็มของน้ำสำหรับการผลิตน้ำประปา เกณฑ์มาตรฐาน 0.50 กรัม/ลิตร
เจ้าพระยา	ท่าน้ำนนทบุรี จ.นนทบุรี	0.41	0.34	0.31	0.29	0.29	0.26	0.26	ปกติ	- ค่าความเค็มของน้ำสำหรับการเกษตร ไม่เกิน 2 กรัม/ลิตร
เจ้าพระยา	ท่าน้ำกรมชลประทานสามเสน กทม.	0.65	0.45	0.35	0.30	0.30	0.27	0.27	ปกติ	

(ที่มา: ฝ่ายตะกอนและคุณภาพน้ำ ส่วนอุทกวิทยา สำนักบริหารจัดการน้ำและอุทกวิทยา)

2.4 สถานการณ์น้ำโขง

สถานี	ระดับตลิ่ง	ระดับน้ำ 30 เม.ย. 65	+ สูงกว่าตลิ่ง - ต่ำกว่าตลิ่ง
อ.เชียงแสน จ.เชียงราย	12.80	3.74	-9.06
อ.เชียงคาน จ.เลย	16.00	6.88	-9.12
อ.เมือง จ.หนองคาย	12.20	3.83	-8.37
อ.เมือง จ.นครพนม	12.00	2.33	-9.67
อ.เมือง จ.มุกดาหาร	12.50	2.41	-10.09
อ.โขงเจียม จ.อุบลราชธานี	14.50	2.66	-11.84

หมายเหตุ ข้อมูลจาก www.dwr.go.th

3. การเพาะปลูกพืชฤดูแล้ง ปี 2564/65

แผนการเพาะปลูกพืชฤดูแล้ง ปี 2564/65

ทั้งประเทศ จำนวน 11.65 ล้านไร่ แบ่งเป็น ข้าว 9.02 ล้านไร่ พืชไร่-พืชผัก 2.63 ล้านไร่

กลุ่มเจ้าพระยา จำนวน 4.98 ล้านไร่ แบ่งเป็น ข้าว 4.26 ล้านไร่ พืชไร่-พืชผัก 0.72 ล้านไร่

ผลการเพาะปลูกพืชฤดูแล้ง ปี 2564/65 (ข้อมูล ณ วันที่ 24 เมษายน 2565)

ทั้งประเทศ จำนวน 13.34 ล้านไร่ แบ่งเป็น ข้าว 11.29 ล้านไร่ พืชไร่-พืชผัก 2.05 ล้านไร่ คิดเป็นร้อยละ 114.51 ของแผน (ข้าว เก็บเกี่ยวแล้ว 7.38 ล้านไร่ รอเก็บเกี่ยว 3.91 ล้านไร่)

กลุ่มเจ้าพระยา จำนวน 6.81 ล้านไร่ แบ่งเป็น ข้าว 6.29 ล้านไร่ พืชไร่-พืชผัก 0.52 ล้านไร่ คิดเป็นร้อยละ 136.75 ของแผน (ข้าว เก็บเกี่ยวแล้ว 5.50 ล้านไร่ รอเก็บเกี่ยว 0.79 ล้านไร่)

ขอบเขตพื้นที่	พื้นที่แหล่งน้ำ	แผนการเพาะปลูก ปี 2564/65			สถานการณ์การเพาะปลูก ปี 2564/65						ข้าวรอบที่ 2	
		ข้าวรอบที่ 2	พืชไร่ พืชผัก	รวม	ข้าวรอบที่ 2-3	% ข้าว	พืชไร่ พืชผัก	% พืชไร่ พืชผัก	รวม ทั้งหมด	% รวมทั้งหมด	พื้นที่ เก็บเกี่ยว	พื้นที่รอ เก็บเกี่ยว
ทั้งประเทศ (77 จังหวัด)	ในเขตชลประทาน	6.41	0.54	6.95	8.17	127.46	0.61	112.96	8.78	126.33	5.23	2.94
	นอกเขตชลประทาน	2.61	2.09	4.70	3.12	119.54	1.44	68.90	4.56	97.02	2.15	0.97
	รวม	9.02	2.63	11.65	11.29	125.17	2.05	77.95	13.34	114.51	7.38	3.91
ลุ่มน้ำเจ้าพระยา (22 จังหวัด)	ในเขตชลประทาน	2.81	0.06	2.87	4.47	159.07	0.08	133.33	4.55	158.54	3.88	0.59
	นอกเขตชลประทาน	1.45	0.66	2.11	1.82	125.52	0.44	66.67	2.26	107.11	1.62	0.20
	รวม	4.26	0.72	4.98	6.29	147.65	0.52	72.22	6.81	136.75	5.50	0.79

พื้นที่ปลูกข้าวรอบที่ 2 เกินกว่าแผน รวม 52 จังหวัด พื้นที่ปลูกข้าวเกินกว่าแผน รวม 2.96 ล้านไร่ ได้แก่

- ในเขตชลประทาน 41 จังหวัด พื้นที่ปลูกข้าวเกินกว่าแผน 2.32 ล้านไร่ ได้แก่ กำแพงเพชร เชียงราย เชียงใหม่ นครสวรรค์ พะเยา พิจิตร พิษณุโลก เพชรบูรณ์ แพร่ ลำพูน สุโขทัย อุดรดิตถ์ อุทัยธานี กาฬสินธุ์ นครพนม บุรีรัมย์ สกลนคร หนองบัวลำภู นครราชสีมา อุดรธานี อุบลราชธานี กรุงเทพมหานคร ชัยนาท ปทุมธานี พระนครศรีอยุธยา ลพบุรี สระบุรี สิงห์บุรี อ่างทอง ฉะเชิงเทรา สมุทรสงคราม ชลบุรี ตรัง นครนายก ปราจีนบุรี สระแก้ว กาญจนบุรี เพชรบุรี สมุทรสาคร สุพรรณบุรี และตรัง

- นอกเขตชลประทาน 31 จังหวัด พื้นที่ปลูกข้าวเกินกว่าแผน 0.64 ล้านไร่ ได้แก่ เชียงราย ตาก พะเยา นครสวรรค์ พิจิตร พิษณุโลก เพชรบูรณ์ แพร่ แม่ฮ่องสอน ลำปาง สุโขทัย อุดรดิตถ์ กาฬสินธุ์ ขอนแก่น นครพนม นครราชสีมา บุรีรัมย์ มหาสารคาม ยโสธร ศรีสะเกษ สุรินทร์ หนองคาย อุดรธานี จันทบุรี สระแก้ว กาญจนบุรี กรุงเทพมหานคร ชัยนาท สระบุรี สุพรรณบุรี และสุราษฎร์ธานี

4. การปฏิบัติการฝนหลวง

กรมฝนหลวงและการบินเกษตร เริ่มปฏิบัติการฝนหลวงประจำปี 2565 ตั้งแต่วันที่ 15 กุมภาพันธ์ 2565 โดยปัจจุบันจัดตั้งหน่วยปฏิบัติการ จำนวน 10 หน่วยปฏิบัติการทั่วประเทศ เพื่อเตรียมความพร้อมสำหรับการช่วยเหลือพื้นที่การเกษตรที่ประสบภัยแล้ง เพิ่มปริมาณน้ำให้กับเขื่อน/อ่างกักเก็บน้ำ รวมทั้งบรรเทาปัญหาหมอกควันไฟป่าและปัญหาฝุ่นละอองขนาดเล็ก (PM2.5)

พื้นที่ขอรับบริการฝนหลวง (วันที่ 1 – 30 เมษายน 2565)

ภาค	จังหวัดที่ขอรับบริการ
เหนือ	เชียงใหม่(2) ลำปาง(6) ลำพูน(1) น่าน(2) แพร่(1) ตาก(2) พิจิตร(3) สุโขทัย(2) อุดรดิตถ์(1) พิษณุโลก(1) เพชรบูรณ์(1)
กลาง	ลพบุรี(3) นครสวรรค์(6) อุทัยธานี(2) ชัยนาท(1) พระนครศรีอยุธยา(1) สระบุรี(2) สุพรรณบุรี(3) กำแพงเพชร(3) กาญจนบุรี(7)
ตะวันออกเฉียงเหนือ	อุดรธานี(6) ยโสธร(1) นครราชสีมา(5) ชัยภูมิ(1) ศรีสะเกษ(2) กาฬสินธุ์(1) ขอนแก่น(3) นครพนม(1) ชัยภูมิ(1) บุรีรัมย์(3) มหาสารคาม(1) สกลนคร(2) ร้อยเอ็ด(1)
ตะวันออก	สระแก้ว(4) ฉะเชิงเทรา(1) ชลบุรี(3) จันทบุรี(2)
ใต้	ราชบุรี(2) เพชรบุรี(1) ประจวบคีรีขันธ์(5)
รวม	39 จังหวัด 95 อำเภอ

สรุปผลการปฏิบัติการฝนหลวง ประจำวันที่ 30 เมษายน 2565

หน่วยปฏิบัติการ	จำนวนเที่ยวบิน (เที่ยว)	จังหวัดที่มีรายงานฝนตก
1. เชียงใหม่	0	ไม่ปฏิบัติการฝนหลวง 1. การกิจฝนหลวงเมฆอ่อน ไม่ปฏิบัติการ เนื่องจากเมฆคิวมูลัสในพื้นที่เป้าหมายไม่พัฒนาตัว 2. การกิจยับยั้งลูกเห็บเกิดพายุลูกเห็บ ไม่ปฏิบัติการ เนื่องจากเครื่องบินกองทัพอากาศตรวจพิเศษประจำสัปดาห์
2. ตาก	0	ไม่ปฏิบัติการฝนหลวง เนื่องจากติดตามสถานการณ์น้ำและหลีกเลี่ยงพื้นที่ประสบภัยพิบัติในพื้นที่เป้าหมาย
3. พิษณุโลก	0	ไม่ปฏิบัติการฝนหลวง เนื่องจากไม่พบกลุ่มเมฆที่เข้าเงื่อนไขในการปฏิบัติการในช่วงเวลาปฏิบัติเฝ้าระวัง
4. แพร่	1	1. การกิจป้องกันและแก้ไขปัญหายุ่งแฉ่ง มีฝนตกเล็กน้อยถึงปานกลางบริเวณพื้นที่การเกษตร จ.แพร่ (ร่องขวาง) 2. การกิจเติมน้ำต้นทุนให้เขื่อนกักเก็บน้ำ บริเวณพื้นที่ลุ่มรับน้ำเขื่อนสิริกิติ์ จ.อุดรดิตถ์
5. ลพบุรี	4	การกิจป้องกันและแก้ไขปัญหายุ่งแฉ่ง มีฝนตกเล็กน้อยถึงปานกลางบริเวณพื้นที่การเกษตร จ.นครสวรรค์ (ตากฟ้า ตาคลี ไพศาลี ท่าตะโก) จ.ลพบุรี(โคกเจริญ หนองม่วง บ้านหมี่ สระโบสถ์) จ.สระบุรี(ม่วงเหล็ก เฉลิมพระเกียรติ) จ.เพชรบูรณ์(วิเชียรบุรี)
6. กาญจนบุรี	3	การกิจป้องกันและแก้ไขปัญหายุ่งแฉ่ง มีฝนตกเล็กน้อยบริเวณพื้นที่การเกษตร จ.กาญจนบุรี(ศรีสวัสดิ์)
7. อุดรธานี	0	ไม่ปฏิบัติการฝนหลวง เนื่องจากเมฆคิวมูลัสพัฒนาตัวตกเป็นฝนและเคลื่อนตัวออกจากพื้นที่เป้าหมายเร็ว
8. นครราชสีมา	0	ไม่ปฏิบัติการฝนหลวง เนื่องจากเมฆคิวมูลัสในพื้นที่เป้าหมายก่อตัวเล็กน้อยและสลายตัวค่อนข้างเร็ว
9. อุบลราชธานี	0	ไม่ปฏิบัติการฝนหลวง เนื่องจากเครื่องบิน BT ตรวจซ่อมพิเศษประจำสัปดาห์
10. จันทบุรี	0	ไม่ปฏิบัติการฝนหลวง เนื่องจากมวลอากาศมีลักษณะทรงตัวประกอบกับลมในระดับปฏิบัติการมีกำลังแรง (19 นอต) ส่งผลให้กลุ่มเมฆในพื้นที่เป้าหมายไม่พัฒนาตัว
11. หัวหิน จ.ประจวบคีรีขันธ์	0	ไม่ปฏิบัติการฝนหลวง เนื่องจากช่วงเช้าอากาศมีเสถียรภาพ ส่งผลให้เมฆคิวมูลัสในพื้นที่เป้าหมายไม่พัฒนาตัวและช่วงบ่ายส่วนบินเตรียมเคลื่อนย้ายเพื่อสนับสนุนการปฏิบัติการฝนหลวงของหน่วยปฏิบัติการฝนหลวงของจังหวัดพิษณุโลก
รวม	8	

สรุปผลรวมปฏิบัติการตั้งแต่เริ่มตั้งหน่วยปฏิบัติการฝนหลวง (วันที่ 15 กุมภาพันธ์ – 30 เมษายน 2565)

ตั้งแต่เปิดหน่วยปฏิบัติการฝนหลวง เมื่อวันที่ 15 กุมภาพันธ์ – 30 เมษายน 2565 มีการขึ้นปฏิบัติการฝนหลวง ดังนี้

- การปฏิบัติการฝนหลวง จำนวน 47 วัน มีวันฝนตกจากการปฏิบัติการฝนหลวงคิดเป็นร้อยละ 95.7 ขึ้นปฏิบัติงาน จำนวน 419 เที่ยวบิน (640:25 ชั่วโมงบิน) ปริมาณการใช้น้ำฝนหลวง 320.9 ตัน พลุสารพัดความชื้นโซเดียมคลอไรด์ จำนวน 0 นัด พลุสารพัดความชื้นแคลเซียมคลอไรด์ จำนวน 0 นัด พลุซิลเวอร์ไอโอไดต์สำหรับภารกิจปฏิบัติการฝนหลวง จำนวน 837 นัด จังหวัดที่มีรายงานฝนตกรวม 37 จังหวัด ได้แก่ จังหวัดกำแพงเพชร ตาก น่าน พิษณุโลก เชียงใหม่ สุโขทัย อุตรดิตถ์ พิจิตร พะเยา ลำปาง ลำพูน นครสวรรค์แพร่ เพชรบูรณ์ อุทัยธานี กาญจนบุรี สุพรรณบุรี กาฬสินธุ์ ขอนแก่น ชัยภูมิ เลย ศรีสะเกษ สุรินทร์ ยโสธร สกลนคร นครราชสีมา อุรธานี อุบลราชธานี ชัยนาท ลพบุรี สระบุรี จันทบุรี ชลบุรี เพชรบุรี ราชบุรี ฉะเชิงเทรา และจังหวัดสระแก้ว
- การปฏิบัติการภารกิจดับไฟป่า จำนวน 5 วัน มีการขึ้นปฏิบัติการภารกิจดับไฟป่า จำนวน 37 เที่ยวบิน (11:20 ชั่วโมงบิน) ปริมาณน้ำ 20,000 ลิตร พื้นที่ปฏิบัติการ 1 จังหวัด คือ จังหวัดเชียงใหม่

5. การให้ความช่วยเหลือเฉพาะหน้า

- **เตรียมเครื่องสูบน้ำเคลื่อนที่** เพื่อช่วยเหลือในช่วงฤดูฝน ปี 2564 จำนวน 2,140 เครื่อง สนับสนุนเพื่อช่วยเหลือพื้นที่นาปีนาปรัง พืชไร่ อุบัติภัยโรค และสถานการณ์อุทกภัย จำนวน 123 เครื่อง แบ่งเป็น
 1. ช่วยเหลือพื้นที่ข้าวนาปีและพืชไร่ จำนวน 11 เครื่อง ในพื้นที่ 4 จังหวัด
 2. ช่วยเหลือพื้นที่ข้าวนาปรัง จำนวน 94 เครื่อง ในพื้นที่ 13 จังหวัด
 3. ช่วยเหลือเพื่อการอุปโภค-บริโภค จำนวน 18 เครื่อง ในพื้นที่ 5 จังหวัด
- **เตรียมความพร้อมสนับสนุนรถยนต์บรรทุกน้ำ** รวมทั้งหมด 503 คัน (ภาคเหนือ 93 คัน ภาคตะวันออกเฉียงเหนือ 77 คัน ภาคกลาง ภาคตะวันออก และภาคตะวันตก 147 คัน ภาคใต้ 30 คัน) ศูนย์ปฏิบัติการเครื่องจักรกลและส่วนกลาง (นนทบุรี) 156 คัน

6. ผลกระทบด้านการเกษตร (ข้อมูล ณ วันที่ 28 เม.ย. 65)

6.1 อุทกภัยภาคใต้ ช่วงภัยวันที่ 5 เม.ย. 65 – ปัจจุบัน

ด้านพืช ได้รับผลกระทบ 3 จังหวัด ได้แก่ จังหวัดนครศรีธรรมราช พัทลุง และจังหวัดสุราษฎร์ธานี เกษตรกร 32,756 ราย พื้นที่ 19,704 ไร่ แบ่งเป็น ข้าว 10,127 ไร่ พืชไร่และพืชผัก 5,582 ไร่ ไม้ผล ไม้ยืนต้นและอื่นๆ 3,996 ไร่ **สำรวจพบความเสียหายแล้ว** เกษตรกร 22 ราย พื้นที่ 152 ไร่ แบ่งเป็น ข้าว 105 ไร่ พืชไร่และพืชผัก 46 ไร่ ไม้ผล ไม้ยืนต้นและอื่นๆ 1 ไร่ คิดเป็นเงิน 0.23 ล้านบาท

ด้านประมง ได้รับผลกระทบ 2 จังหวัด ได้แก่ จังหวัดสุราษฎร์ธานี และจังหวัดนครศรีธรรมราช เกษตรกร 788 ราย รวมพื้นที่เพาะเลี้ยงสัตว์น้ำ 933 ไร่ แบ่งเป็น บ่อกุ้ง 12 ไร่ และบ่อปลา 921 ไร่ กระชัง 4,311 ตร.ม. **อยู่ระหว่างสำรวจความเสียหาย**

ด้านปศุสัตว์ ได้รับผลกระทบ 3 จังหวัด ได้แก่ จังหวัดพัทลุง นครศรีธรรมราช และจังหวัดสุราษฎร์ธานี เกษตรกร 18,082 ราย สัตว์ได้รับผลกระทบ 640,735 ตัว แบ่งเป็น โค 11,559 ตัว กระบือ 321 ตัว สุกร 63,424 ตัว แพะ/แกะ 3,879 ตัว สัตว์ปีก 561,552 ตัว แปลงหญ้า 634 ไร่ **อยู่ระหว่างสำรวจความเสียหาย**

6.2 อุทกภัยภาคใต้ ช่วงภัยวันที่ 17 ก.พ. 65 – 10 มี.ค. 65

ด้านพืช ได้รับผลกระทบ 6 จังหวัด ได้แก่ จังหวัดยะลา ปัตตานี นครศรีธรรมราช นราธิวาส สงขลา และจังหวัดพัทลุง เกษตรกร 72,880 ราย พื้นที่ 79,562 ไร่ แบ่งเป็น ข้าว 47,451 ไร่ พืชไร่และพืชผัก 12,837 ไร่ ไม้ผล ไม้ยืนต้นและอื่นๆ 19,275 ไร่ **สำรวจพบความเสียหายแล้ว** เกษตรกร 3,740 ราย พื้นที่ 17,993 ไร่ แบ่งเป็น ข้าว 11,196 ไร่ พืชไร่และพืชผัก 6,391 ไร่ ไม้ผล ไม้ยืนต้นและอื่นๆ 405 ไร่ คิดเป็นเงิน 29.35 ล้านบาท **ช่วยเหลือแล้ว** เกษตรกร 297 ราย (คิดเป็นร้อยละ 7.94 ของเกษตรกรที่ได้รับผลกระทบ) พื้นที่ 1,488 ไร่ วงเงิน 3.11 ล้านบาท (คิดเป็นร้อยละ 10.60 ของวงเงินช่วยเหลือ)

ด้านประมง ได้รับผลกระทบ 7 จังหวัด ได้แก่ จังหวัดกำแพงเพชร นครศรีธรรมราช ยะลา ปัตตานี นราธิวาส สงขลา และจังหวัดพัทลุง เกษตรกร 600 ราย พื้นที่เพาะเลี้ยงสัตว์น้ำ (บ่อปลา) 267 ไร่ กระชัง 11,667 ตร.ม. **สำรวจพบความเสียหายแล้ว** เกษตรกร 527 ราย พื้นที่ (บ่อปลา) 207 ไร่ กระชัง 11,667 ตร.ม. คิดเป็นเงิน 5.27 ล้านบาท **ช่วยเหลือแล้ว** เกษตรกร 67 ราย (คิดเป็นร้อยละ 11.17 ของเกษตรกรที่ได้รับผลกระทบ) พื้นที่ 15 ไร่ กระชัง 895 ตารางเมตร วงเงิน 0.40 ล้านบาท (คิดเป็นร้อยละ 7.59 ของวงเงินช่วยเหลือ)

ด้านปศุสัตว์ ได้รับผลกระทบ 5 จังหวัด ได้แก่ จังหวัดยะลา ปัตตานี นครศรีธรรมราช นราธิวาส และจังหวัดพัทลุง เกษตรกร 28,000 ราย สัตว์ได้รับผลกระทบ 476,680 ตัว แบ่งเป็น โค 59,095 ตัว กระบือ 1,895 ตัว สุกร 6,801 ตัว แพะ/แกะ 28,460 ตัว สัตว์ปีก 380,429 ตัว แปลงหญ้า 1,122 ไร่ **สำรวจพบความเสียหายแล้ว** เกษตรกร 208 ราย สัตว์ตายหรือสูญหาย 1,897 ตัว คิดเป็นเงิน 6.00 ล้านบาท **ช่วยเหลือแล้ว** เกษตรกร 66 ราย (คิดเป็นร้อยละ 31.73 ของเกษตรกรที่ได้รับผลกระทบ) สัตว์ตายหรือสูญหาย 2,262 ตัว วงเงิน 1.55 ล้านบาท (คิดเป็นร้อยละ 25.83 ของวงเงินช่วยเหลือ)

6.3 วาดภัย ช่วงภัย ม.ค. 65 – ปัจจุบัน

ด้านพืช ได้รับผลกระทบ 19 จังหวัด ได้แก่ จังหวัดกำแพงเพชร เชียงราย เชียงใหม่ ตาก ลำพูน ลำปาง น่าน แพร่ แม่ฮ่องสอน สุโขทัย พะเยา พิจิตร เพชรบูรณ์ อุทัยธานี ตราด จันทบุรี เพชรบุรี นราธิวาส และสตูล เกษตรกร 10,205 ราย พื้นที่ 17,891 ไร่ แบ่งเป็น ข้าว 318 ไร่ พืชไร่และพืชผัก 14,795 ไร่ ไม้ผล ไม้ยืนต้นและอื่นๆ 2,778 ไร่ **สำรวจพบความเสียหายแล้ว** เกษตรกร 1,670 ราย พื้นที่ 4,336 ไร่ แบ่งเป็น พืชไร่และพืชผัก 4,119 ไร่ ไม้ผล ไม้ยืนต้นและอื่นๆ 217 ไร่ คิดเป็นเงิน 9.03 ล้านบาท **ช่วยเหลือแล้ว** เกษตรกร 154 ราย (คิดเป็นร้อยละ 9.22 ของเกษตรกรที่ได้รับความเสียหาย) พื้นที่ 428 ไร่ วงเงิน 0.90 ล้านบาท (คิดเป็นร้อยละ 10.00 ของวงเงินช่วยเหลือ)

ด้านประมง และด้านปศุสัตว์ ไม่ได้รับผลกระทบ

6.4 อุทกภัย ช่วงภัย ม.ค. 65 – ปัจจุบัน

ด้านพืช ได้รับผลกระทบ 5 จังหวัด ได้แก่ จังหวัดกำแพงเพชร สุโขทัย แม่ฮ่องสอน อุทัยธานี และจังหวัดประจวบคีรีขันธ์ เกษตรกร 1,073 ราย พื้นที่ 5,047 ไร่ แบ่งเป็น ข้าว 1,321 ไร่ พืชไร่และพืชผัก 3,617 ไร่ ไม้ผล ไม้ยืนต้นและอื่นๆ 110 ไร่ **สำรวจพบความเสียหายแล้ว** เกษตรกร 385 ราย พื้นที่ 2,139 ไร่ แบ่งเป็น ข้าว 135 ไร่ พืชไร่และพืชผัก 2,004 ไร่ คิดเป็นเงิน 4.15 ล้านบาท **ช่วยเหลือแล้ว** เกษตรกร 14 ราย (คิดเป็นร้อยละ 3.63 ของเกษตรกรที่ได้รับความเสียหาย) พื้นที่ 39 ไร่ วงเงิน 0.08 ล้านบาท (คิดเป็นร้อยละ 1.93 ของวงเงินช่วยเหลือ)

ด้านประมง และด้านปศุสัตว์ ไม่ได้รับผลกระทบ

6.5 อุทกภัย ช่วงภัยวันที่ 3 พ.ย. 64 – 12 ธ.ค. 64

ด้านพืช พบความเสียหาย 12 จังหวัด ได้แก่ จังหวัดแม่ฮ่องสอน เชียงราย กาญจนบุรี เพชรบุรี ประจวบคีรีขันธ์ ชุมพร ระนอง ตรัง นครศรีธรรมราช พัทลุง สุราษฎร์ธานี และจังหวัดสงขลา เกษตรกร 3,301 ราย พื้นที่ 12,943 ไร่ แบ่งเป็น ข้าว 4,237 ไร่ พืชไร่และพืชผัก 5,089 ไร่ ไม้ผล ไม้ยืนต้นและอื่นๆ 3,616 ไร่ คิดเป็นเงิน 30.39 ล้านบาท **ช่วยเหลือแล้ว** เกษตรกร 3,114 ราย (คิดเป็นร้อยละ 86.18 ของเกษตรกรที่ได้รับความเสียหาย) พื้นที่ 11,467 ไร่ วงเงิน 28.16 ล้านบาท (คิดเป็นร้อยละ 92.66 ของวงเงินช่วยเหลือ)

ด้านประมง พบความเสียหาย 9 จังหวัด ได้แก่ จังหวัดเพชรบุรี ประจวบคีรีขันธ์ กระบี่ ชุมพร นครศรีธรรมราช พัทลุง สุราษฎร์ธานี ตรัง และจังหวัดนราธิวาส เกษตรกร 4,067 ราย พื้นที่เพาะเลี้ยงสัตว์น้ำ 9,898 ไร่ กระชัง 4,166 ตรม. คิดเป็นเงิน 105.01 ล้านบาท **ช่วยเหลือแล้ว** เกษตรกร 3,014 ราย (คิดเป็นร้อยละ 74.11 ของเกษตรกรที่ได้รับความเสียหาย) พื้นที่ 5,225 ไร่ กระชัง 4,164 ตรม. วงเงิน 31.18 ล้านบาท (คิดเป็นร้อยละ 29.69 ของวงเงินช่วยเหลือ)

ด้านปศุสัตว์ พบความเสียหาย 5 จังหวัด ได้แก่ จังหวัดชุมพร นครศรีธรรมราช พัทลุง สุราษฎร์ธานี และจังหวัดตรัง เกษตรกร 2,077 ราย สัตว์ตาย/สูญหาย 50,255 ตัว แบ่งเป็น โค 132 ตัว กระบือ 7 ตัว สุกร 80 ตัว แพะ/แกะ 27 ตัว สัตว์ปีก 50,009 ตัว แปลงหญ้า 95 ไร่ คิดเป็นเงิน 6.49 ล้านบาท **ช่วยเหลือแล้ว** เกษตรกร 2,077 ราย (คิดเป็นร้อยละ 100.00 ของเกษตรกรที่ได้รับความเสียหาย) สัตว์ตาย/สูญหาย 50,255 ตัว วงเงิน 6.49 ล้านบาท (คิดเป็นร้อยละ 100.00 ของวงเงินช่วยเหลือ)

6.6 อุทกภัย ช่วงภัยวันที่ 1 ก.ย. 64 – 2 พ.ย. 64

ด้านพืช พบความเสียหาย 52 จังหวัด ได้แก่ จังหวัดกรุงเทพมหานคร กำแพงเพชร เชียงราย เชียงใหม่ ตาก น่าน แพร่ พะเยา พิจิตร เพชรบูรณ์ พิษณุโลก ลำปาง ลำพูน แม่ฮ่องสอน สุโขทัย อุดรดิตถ์ อุทัยธานี นครสวรรค์ กาฬสินธุ์ ขอนแก่น ชัยภูมิ นครราชสีมา เลย มหาสารคาม บุรีรัมย์ สุรินทร์ ศรีสะเกษ ยโสธร ร้อยเอ็ด หนองบัวลำภู อุบลราชธานี อำนาจเจริญ ชัยนาท พระนครศรีอยุธยา ฉะเชิงเทรา อ่างทอง ลพบุรี สระบุรี สิงห์บุรี กาญจนบุรี ราชบุรี ปราจีนบุรี ปทุมธานี ระยอง จันทบุรี ตราด นครปฐม สระแก้ว สุพรรณบุรี เพชรบุรี ระนอง และจังหวัดยะลา เกษตรกร 325,954 ราย พื้นที่ 3,336,432 ไร่ แบ่งเป็น ข้าว 2,297,196 ไร่ พืชไร่และพืชผัก 1,018,323 ไร่ ไม้ผล ไม้ยืนต้นและอื่นๆ 20,913 ไร่ คิดเป็นเงิน 5,179.18 ล้านบาท **ช่วยเหลือแล้ว** เกษตรกร 301,760 ราย (คิดเป็นร้อยละ 92.58 ของเกษตรกรที่ได้รับความเสียหาย) พื้นที่ 2,919,807 ไร่ วงเงิน 4,577.51 ล้านบาท (คิดเป็นร้อยละ 88.38 ของวงเงินช่วยเหลือ)

ด้านประมง พบความเสียหาย 45 จังหวัด ได้แก่ จังหวัดกำแพงเพชร เชียงราย ตาก พะเยา แพร่ เพชรบูรณ์ พิจิตร พิษณุโลก ลำปาง ลำพูน นครสวรรค์ สุโขทัย อุทัยธานี กาฬสินธุ์ ขอนแก่น ชัยภูมิ นครราชสีมา เลย บุรีรัมย์ ยโสธร มหาสารคาม สุรินทร์ ศรีสะเกษ ร้อยเอ็ด หนองบัวลำภู อำนาจเจริญ อุบลราชธานี กรุงเทพฯ กาญจนบุรี ชัยนาท ปราจีนบุรี ปทุมธานี ราชบุรี ลพบุรี พระนครศรีอยุธยา จันทบุรี ตราด นครปฐม สิงห์บุรี สระบุรี สุพรรณบุรี สระแก้ว อ่างทอง นครนายก และจังหวัดระนอง เกษตรกร 23,083 ราย พื้นที่เพาะเลี้ยงสัตว์น้ำ 40,814 ไร่ กระชัง 25,030 ตรม. คิดเป็นเงิน 293.29 ล้านบาท **ช่วยเหลือแล้ว** เกษตรกร 21,162 ราย (คิดเป็นร้อยละ 91.68 ของเกษตรกรที่ได้รับความเสียหาย) พื้นที่ 37,721 ไร่ กระชัง 24,490 ตรม. วงเงิน 278.62 ล้านบาท (คิดเป็นร้อยละ 94.99 ของวงเงินช่วยเหลือ)

ด้านปศุสัตว์ พบความเสียหาย 16 จังหวัด ได้แก่ จังหวัดกำแพงเพชร เพชรบูรณ์ นครสวรรค์ สุโขทัย อุทัยธานี ขอนแก่น ชัยภูมิ นครราชสีมา บุรีรัมย์ มหาสารคาม กาญจนบุรี ชัยนาท ลพบุรี สิงห์บุรี สระบุรี และสุพรรณบุรี เกษตรกร 3,316 ราย สัตว์ตาย/สูญหาย 197,742 ตัว แปลงหญ้า 536 ไร่ คิดเป็นเงิน 18.61 ล้านบาท **ช่วยเหลือแล้ว** เกษตรกร 3,261 ราย (คิดเป็นร้อยละ 98.34 ของเกษตรกรที่ได้รับความเสียหาย) สัตว์ตาย/สูญหาย 192,409 ตัว แปลงหญ้า 536 ไร่ วงเงิน 18.29 ล้านบาท (คิดเป็นร้อยละ 98.28 ของวงเงินช่วยเหลือ)

7. สถานการณ์ศัตรูพืชระดับ (ข้อมูล ณ วันที่ 20 เม.ย. 65)

ชนิดพืช	ศัตรูพืช	สถานการณ์	การดำเนินงาน
ข้าว	1. แมลงสิง 2. โรคไหม้ข้าว 3. โรคขอบใบแห้ง 4. โรคใบจุดสีน้ำตาล	พื้นที่ระบาด 1 จังหวัด (สงขลา) จำนวน 3 ไร่ การระบาดลดลง 2 ไร่ พื้นที่ระบาด 2 จังหวัด (นครราชสีมา และสงขลา) จำนวน 15 ไร่ การระบาดเพิ่มขึ้น 1 ไร่ พื้นที่ระบาด 1 จังหวัด (พะเยา) จำนวน 1,385 ไร่ การระบาดลดลง 5 ไร่ พื้นที่ระบาด 1 จังหวัด (เพชรบุรี) จำนวน 6 ไร่ การระบาดคงที่	- ประชาสัมพันธ์และเตือนการระบาดของศัตรูข้าว - ผลิตขยายเชื้อราไตรโคเดอร์มาและบิวเวอเรีย รมรวงค้ำให้ใช้ควบคุมศัตรูข้าวในทุกพื้นที่และให้เกษตรกรสำรวจแปลงอย่างสม่ำเสมอ - แนะนำให้เกษตรกรสำรวจติดตามสถานการณ์การระบาดอย่างใกล้ชิด สนับสนุนสารชีวภัณฑ์ป้องกันกำจัดศัตรูพืช รวมถึงแนะนำวิธีการผลิตสารชีวภัณฑ์ และสารเคมีอย่างถูกต้อง - แนะนำวิธีการใช้สารชีวภัณฑ์ วิธีการผลิตขยายสารชีวภัณฑ์ต่างๆ เพื่อเป็นการป้องกันกำจัด โรค แมลง ศัตรูข้าว และแนะนำให้เกษตรกรกำจัดวัชพืชโดยรอบแปลงเพื่อเป็นการตัดวงจรชีวิต
มะพร้าว	1. หนอนหัวดำ 2. หนอนกินใบมะพร้าว 3. แมลงดำหนาม 4. ดักแด้ 5. ดักแด้ 6. โรสสีขามะพร้าว	พื้นที่ระบาด 21 จังหวัด (ศรีสะเกษ อำนาจเจริญ กรุงเทพมหานคร จันทบุรี ฉะเชิงเทรา ชลบุรี ตรัง ระยอง สมุทรปราการ ประจวบคีรีขันธ์ เพชรบุรี สมุทรสงคราม สมุทรสาคร กระบี่ นครศรีธรรมราช นราธิวาส พังงา ภูเก็ต สงขลา สตูล และสุราษฎร์ธานี) จำนวน 6,790 ไร่ การระบาดเพิ่มขึ้น 1,241 ไร่ พื้นที่ระบาด 2 จังหวัด (นครศรีธรรมราช และสุราษฎร์ธานี) จำนวน 105 ไร่ การระบาดเพิ่มขึ้น 5 ไร่ พื้นที่ระบาด 21 จังหวัด (อำนาจเจริญ จันทบุรี กรุงเทพมหานคร ฉะเชิงเทรา ชลบุรี ตรัง ระยอง สมุทรปราการ ประจวบคีรีขันธ์ เพชรบุรี สมุทรสงคราม สมุทรสาคร กระบี่ ชุมพร นครศรีธรรมราช พังงา ภูเก็ต ยะลา สงขลา สตูล และจังหวัดสุราษฎร์ธานี) จำนวน 12,875 ไร่ การระบาดเพิ่มขึ้น 1,165 ไร่ พื้นที่ระบาด 21 จังหวัด (กรุงเทพมหานคร จันทบุรี ฉะเชิงเทรา ชลบุรี ตรัง ระยอง สมุทรปราการ นครปฐม ประจวบคีรีขันธ์ เพชรบุรี ราชบุรี สมุทรสงคราม สมุทรสาคร กระบี่ ชุมพร นครศรีธรรมราช พังงา ภูเก็ต สงขลา สตูล และสุราษฎร์ธานี) จำนวน 6,227 ไร่ การระบาดเพิ่มขึ้น 1,365 ไร่ พื้นที่ระบาด 14 จังหวัด (นครสวรรค์ กรุงเทพมหานคร จันทบุรี ฉะเชิงเทรา ชลบุรี ตรัง สมุทรปราการ ประจวบคีรีขันธ์ ราชบุรี สมุทรสงคราม สมุทรสาคร กระบี่ พังงา และสุราษฎร์ธานี) จำนวน 462 ไร่ การระบาดเพิ่มขึ้น 462 ไร่ พื้นที่ระบาด 11 จังหวัด (อุดรธานี จันทบุรี ฉะเชิงเทรา ตรัง นครปฐม ประจวบคีรีขันธ์ เพชรบุรี ราชบุรี สมุทรสงคราม สมุทรสาคร และสงขลา) จำนวน 1,264 ไร่ การระบาดเพิ่มขึ้น 147 ไร่	- รมรวงค้ำให้เกษตรกรตัดทางใบมะพร้าวที่ถูกหนอนหัวดำและหนอนกินใบมะพร้าวทำลาย ไปเผาทิ้งนอกแปลงและเก็บเศษซากพืชไปเผาทำลายเพื่อไม่ให้เป็นแหล่งแพร่พันธุ์ - ปลอ่ยแตนเบียนบราคอน (Bracon hebetor) เพื่อควบคุมการระบาดของหนอนหัวดำในพื้นที่ - ปลอ่ยแตนเบียนอะซีโคเดส (Asecodes hispinarum) เพื่อควบคุมการระบาดของแมลงดำหนามในพื้นที่ - ใช้กาดักไฟโรโมน ใช้ตาข่ายดักจับด้วงแรดในระยะตัวเต็มวัยมาทำลาย และทำกล่องล่อโดยใช้เชื้อรามेटตาไรเซียม (Metarhizium anisopliae) เพื่อกำจัดด้วงแรด ในระยะดักแด้ และระยะตัวหนอน - โรสสีขามะพร้าวจะเข้าทำลายอยู่ภายในขั้วผลมะพร้าว ทำให้การพ่นสารฆ่าไรไม่สามารรถโดนตัวได้โดยตรง ดังนั้นการป้องกันกำจัดให้เน้นพ่นสารฆ่าไรในระยะมะพร้าวติดจั่นจนถึงระยะผลขนาดเล็กห่างกันประมาณ 1 สัปดาห์ ซึ่งเป็นระยะที่โรสสีขามะพร้าวเข้าทำลาย ใช้สารเคมีตามคำแนะนำของกรมวิชาการเกษตร
ปาล์มน้ำมัน	1. ดักแด้ 2. หนอนปลอกเล็ก	พื้นที่ระบาด 11 จังหวัด (อำนาจเจริญ จันทบุรี ราชบุรี กระบี่ ชุมพร นครศรีธรรมราช นราธิวาส ระนอง สงขลา สตูล และสุราษฎร์ธานี) จำนวน 1,756 ไร่ การระบาดเพิ่มขึ้น 815 ไร่ พื้นที่ระบาด 6 จังหวัด (ฉะเชิงเทรา ชลบุรี กระบี่ ชุมพร นครศรีธรรมราช และสุราษฎร์ธานี) จำนวน 1,831 ไร่ การระบาดลดลง 414 ไร่	- ใช้กาดักไฟโรโมน และใช้ตาข่ายดักจับด้วงแรดในระยะตัวเต็มวัยมาทำลาย - ทำกล่องล่อโดยใช้เชื้อรามेटตาไรเซียม (Metarhizium anisopliae) เพื่อกำจัดด้วงแรดในระยะดักแด้ และระยะตัวหนอน - ให้เกษตรกรใช้เชื้อราไตรโคเดอร์มา ทาบริเวณที่เกิดโรคแล้วต้นปาล์มน้ำมันเพื่อควบคุมการระบาด

ชนิดพืช	ศัตรูพืช	สถานการณ์	การดำเนินงาน
	3. โรคลำต้นเน่า	พื้นที่ระบาด 5 จังหวัด (กระบี่ นครศรีธรรมราช ชุมพร และสตูล) จำนวน 1,179 ไร่ การระบาดเพิ่มขึ้น 511 ไร่	
ยางพารา	1. โรครากขาว 2. โรคใบร่วงยางพารา	พื้นที่ระบาด 6 จังหวัด (จันทบุรี กระบี่ นครศรีธรรมราช นราธิวาส สงขลา และสุราษฎร์ธานี) จำนวน 295 ไร่ การระบาดเพิ่มขึ้น 228 ไร่ พื้นที่ระบาด 11 จังหวัด (นครสวรรค์ น่าน ยโสธร สุรินทร์ ชุมพร นครศรีธรรมราช นราธิวาส พังงา ยะลา สงขลา และสุราษฎร์ธานี) จำนวน 7,209 ไร่ การระบาดลดลง 5,834 ไร่	- ประชาสัมพันธ์ และแจ้งเตือนการระบาดของโรครากขาว โรคใบร่วงยางพาราชนิดใหม่ และโรคใบร่วงยางพาราที่ก่อให้เกิดความเสียหายกับสวนยางพาราแก่เกษตรกรรับรู้อย่างต่อเนื่อง - คำนวณนำวิธีการป้องกันกำจัดโรครากขาว โดยการขุดคูล้อมบริเวณต้นที่เป็นโรคนานกว่า 30 ซม ลึก 60 ซม. ไปทางหัวและท้ายในแถวเดียวกันข้างละ 2 ต้น และกึ่งกลางระหว่างแถวข้างเคียงกับแถวถัดไปทั้งสองข้าง เพื่อป้องกันไม่ให้โรคแพร่ระบาดไปยังต้นอื่น - ส่งเสริมให้เกษตรกรใช้เชื้อราไตรโคเดอร์มา ฉีดพ่นบริเวณที่เกิดโรคเพื่อควบคุมการระบาดของโรครากขาว โรคใบร่วงยางพาราชนิดใหม่ และโรคใบร่วงยางพารา
มันสำปะหลัง	1. เพลี้ยแป้งมันสำปะหลัง 2. เพลี้ยแป้งมันสำปะหลังสีชมพู 3. เพลี้ยหอย 4. ไรแดงมันสำปะหลัง 5. โรคพุ่มแจ้ 6. โรคใบด่างมันสำปะหลัง	พื้นที่ระบาด 7 จังหวัด (กาฬสินธุ์ นครราชสีมา สุรินทร์ อำนาจเจริญ จันทบุรี ชลบุรี และปราจีนบุรี) จำนวน 1,032 ไร่ การระบาดเพิ่มขึ้น 950 ไร่ พื้นที่ระบาด 1 จังหวัด (ชลบุรี) จำนวน 2 ไร่ การระบาดคงที่ พื้นที่ระบาด 3 จังหวัด (กาฬสินธุ์ นครราชสีมา และชลบุรี) จำนวน 114 ไร่ การระบาดเพิ่มขึ้น 9 ไร่ พื้นที่ระบาด 5 จังหวัด (น่าน นครราชสีมา ขอนแก่น สกลนคร และจังหวัดจันทบุรี) จำนวน 26 ไร่ การระบาดลดลง 1 ไร่ พื้นที่ระบาด 3 จังหวัด (น่าน จันทบุรี และชลบุรี) จำนวน 298 ไร่ การระบาดเพิ่มขึ้น 41 ไร่ พื้นที่ระบาด 6 จังหวัด (เพชรบูรณ์ อุทัยธานี ขอนแก่น นครราชสีมา ชลบุรี และกาญจนบุรี) จำนวน 2,531 ไร่ การระบาดเพิ่มขึ้น 1,807 ไร่	- รมรณรงค์ควบคุมศัตรูมันสำปะหลังโดยวิธีผสมผสานในพื้นที่ระบาดอย่างต่อเนื่อง - ผลิตขยายแตนเบียน Anagrus lopezi แมลงช้างปีกใส และเชื้อราไตรโคเดอร์มา เพื่อควบคุมศัตรูมันสำปะหลังในพื้นที่ - ให้เกษตรกรไถพรวนดินหลายๆ ครั้ง เพื่อทำลายตัวหนอนและดักแด้แมลงนูนหลวง รวมทั้งใช้เชื้อราเมตาไรเซียมควบคุมโดยใส่ไปพร้อมท่อนพันธุ์ขณะปลูกหรือคลุกกลลงในพื้นดิน และให้หมั่นสำรวจแปลงอย่างสม่ำเสมอ - สร้างการรับรู้ให้กับเจ้าหน้าที่ส่งเสริมการเกษตรและเกษตรกรเกี่ยวกับที่มา ความสำคัญ ปัจจัยที่มีผลต่อการระบาดของโรคใบด่างมันสำปะหลัง แนวทางเฝ้าระวัง และการป้องกันกำจัด
อ้อย	1. หนอนกออ้อย 2. โรคเส้ดำ	พื้นที่ระบาด 2 จังหวัด (มหาสารคาม และกาฬสินธุ์) จำนวน 16 ไร่ การระบาดเพิ่มขึ้น 16 ไร่ พื้นที่ระบาด 1 จังหวัด (ลพบุรี) จำนวน 40 ไร่ การระบาดคงที่	- โรคเส้ดำ แนะนำให้เกษตรกรถอนต้นที่เป็นโรคและนำไปทำลายนอกแปลง และไถทำลายอ้อยตอที่เป็นโรครุนแรง เพื่อป้องกันไม่ให้เป็นแหล่งของเชื้อแพร่ระบาดต่อไป
ข้าวโพดเลี้ยงสัตว์	1. หนอนกระทู้ข้าวโพดลายจุด (fall amywom)	พื้นที่ระบาด 6 จังหวัด (นครสวรรค์ ยโสธร จันทบุรี ยะลา สงขลา และสตูล) จำนวน 40 ไร่ การระบาดเพิ่มขึ้น 14 ไร่	- ติดตามสถานการณ์ศัตรูพืช ภายใต้กิจกรรมแปลงติดตามเฝ้าระวังศัตรูพืช เพื่อติดตามสถานการณ์ในพื้นที่เสี่ยงต่อการระบาดของศัตรูข้าวโพด - รมรณรงค์ให้มีการควบคุมการระบาดของหนอนกระทู้ข้าวโพดลายจุด (FAW) โดยใช้สื่อประชาสัมพันธ์อย่างต่อเนื่องในพื้นที่ หากพบการระบาดระยะรุนแรง ให้ใช้สารเคมีควบคุมการระบาดตามคำแนะนำของกรมวิชาการเกษตร
สับปะรด	1. โรคเหี่ยว	พื้นที่ระบาด 1 จังหวัด (ตราด) จำนวน 25 ไร่ การระบาดลดลง 11 ไร่	- รมรณรงค์ให้กำจัดเพลี้ยแป้งซึ่งเป็นพาหะของโรคเหี่ยวสับปะรด โดยให้เกษตรกรเฝ้าระวังโดยหมั่นสำรวจแปลงอย่างสม่ำเสมอ พร้อมทั้งแนะนำให้เกษตรกรใช้ไตรโคเดอร์มา และชุบน้ำพ่นด้วยสารเคมีเพื่อป้องกันโรค
ทุเรียน	1. เพลี้ยไฟ 2. เพลี้ยไก่แจ้	พื้นที่ระบาด 3 จังหวัด (จันทบุรี ตราด และชุมพร) จำนวน 127 ไร่ การระบาดเพิ่มขึ้น 34 ไร่ พื้นที่ระบาด 6 จังหวัด (จันทบุรี นครศรีธรรมราช ชุมพร ยะลา สงขลา และสุราษฎร์ธานี) จำนวน 293 ไร่ การระบาดเพิ่มขึ้น 75 ไร่	- เพลี้ยไฟ หากพบเพลี้ยไฟจำนวนมากกว่าหรือเท่ากับ 1 ตัวต่อ 4 ดอก หรือ 1 ตัวต่อยอด ให้พ่นด้วยสารฆ่าแมลง - เพลี้ยไก่แจ้ทุเรียน ทำลายเฉพาะใบอ่อนที่ยังไม่โตเต็มที่ สำหรับต้นที่ไม่พร้อมต้นอื่นควรพ่นสารฆ่าแมลงเฉพาะต้น

ชนิดพืช	ศัตรูพืช	สถานการณ์	การดำเนินงาน
	3. เพลี้ยแป้ง 4. หนอนเจาะผล 5. โรครากเน่าโคนเน่า	พื้นที่ระบาด 3 จังหวัด (จันทบุรี ระยอง และ ชุมพร) จำนวน 132 ไร่ การระบาดเพิ่มขึ้น 30 ไร่ พื้นที่ระบาด 1 จังหวัด (จันทบุรี) จำนวน 50 ไร่ การระบาดเพิ่มขึ้น 14 ไร่ พื้นที่ระบาด 10 จังหวัด (กาฬสินธุ์ จันทบุรี ตราด กระบี่ ชุมพร นราธิวาส ภูเก็ต ยะลา สงขลา และ สุราษฎร์ธานี) จำนวน 1,919 ไร่ การระบาดเพิ่มขึ้น 12 ไร่	- เพลี้ยแป้ง หากพบระบาดเพียงเล็กน้อยให้ตัดหรือเด็ด ส่วนที่ถูกทำลายไปทิ้งนอกแปลง หากพบการระบาด บริเวณผลทุเรียนให้ใช้น้ำพ่นบริเวณที่ถูกทำลาย หรือใช้น้ำผสมไวท์ออยล์ พ่นเพื่อกำจัด หรือป้องกันโดยใช้ผ้าชุบ สารฆ่าแมลงพ่นไว้ตามกิ่ง - โรครากเน่าโคนเน่าทุเรียน แจ้งเตือนให้เกษตรกร หมั่นสำรวจสวนทุเรียน แนะนำให้ใช้เชื้อราไตรโคเดอร์มา - หนอนเจาะผล ใช้ไม้หรือลวดแข็งเขี่ยตัวหนอนออกมา ทำลาย ผลทุเรียนที่เน่าและร่วงเพราะถูกหนอนทำลายควร เก็บมาเผาไฟหรือฝัง ตัดแต่งผลทุเรียนที่มีจำนวนมาก เกินไปโดยเฉพาะผลที่อยู่ติดกันควรใช้กาบมะพร้าว
เงาะ	1. หนอนเจาะผล	พื้นที่ระบาด 1 จังหวัด (จันทบุรี) จำนวน 3 ไร่ การระบาดลดลง 30 ไร่	- หนอนเจาะผล เก็บเกี่ยวผลเงาะในขณะที่ยังไม่สุก เกินไป เพื่อหลีกเลี่ยงการทำลายของหนอน และเก็บผล เงาะที่ร่วงหล่นนำไปฝังหรือเผา เพื่อป้องกันการระบาดใน ถัดต่อไป ในพื้นที่ที่พบการระบาด เมื่อผลเงาะเริ่ม เปลี่ยนสี ควรพ่นด้วยสารฆ่าแมลงคาร์บาริล ทุก 7 วัน และหยุดพ่นสารก่อนเก็บ 7 วัน
มังคุด	1. เพลี้ยไฟ 2. หนอนกินใบ	พื้นที่ระบาด 2 จังหวัด (จันทบุรี และชุมพร) จำนวน 152 ไร่ การระบาดลดลง 42 ไร่ พื้นที่ระบาด 2 จังหวัด (จันทบุรี และชุมพร) จำนวน 15 ไร่ การระบาดลดลง 93 ไร่	- หมั่นสำรวจและสังเกตการเข้าทำลายของศัตรูพืช และ ดูแลสวนให้สะอาดอย่างสม่ำเสมอ - หากพบการระบาดของเพลี้ยไฟให้พ่นด้วยสารฆ่าแมลง และไม่ควรพ่นสารชนิดใดชนิดหนึ่งติดต่อกันหลายครั้ง เพราะจะทำให้เพลี้ยไฟสามารถต้านทานสารฆ่าแมลงได้
ลำไย	1. โรคพุ่มไม้กวาด 2. เพลี้ยแป้ง 3. โรคราดำ 4. มวนลำไย	พื้นที่ระบาด 1 จังหวัด (จันทบุรี) จำนวน 237 ไร่ การระบาดลดลง 10 ไร่ พื้นที่ระบาด 3 จังหวัด (จันทบุรี ราชบุรี และ สมุทรสาคร) จำนวน 35 ไร่ การระบาดเพิ่มขึ้น 4 ไร่ พื้นที่ระบาด 2 จังหวัด (น่าน และจันทบุรี) จำนวน 321 ไร่ การระบาดลดลง 18 ไร่ พื้นที่ระบาด 1 จังหวัด (จันทบุรี) จำนวน 41 ไร่ การระบาดเพิ่มขึ้น 7 ไร่	- แนะนำเกษตรกรหมั่นสำรวจและสังเกตการเข้าทำลาย ของศัตรูพืช และดูแลสวนให้สะอาดอย่างสม่ำเสมอ - หากพบการระบาดของเพลี้ยแป้ง ตัดส่วนที่พบไปเผา ทำลาย หากระบาดรุนแรงให้พ่นด้วยสารฆ่าแมลง โดย เลือกใช้สารชนิดใดชนิดหนึ่ง และควรพ่นสารติดต่อกัน 2 ครั้ง ห่างกัน 7 วัน ไม่ควรพ่นสารชนิดใดชนิดหนึ่ง ติดต่อกันหลายครั้ง - โรคพุ่มไม้กวาด เนื่องจากยังไม่มีสารป้องกันกำจัดเชื้อ โฟโตพลาสมา การป้องกันกำจัดทำได้โดยกำจัดแมลงพาหะ ถอนวัชพืชและพืชอาศัย เพื่อลดปริมาณแมลงพาหะ รวมถึง การใช้เมล็ดพันธุ์ กิ่งพันธุ์ และอุปกรณ์ที่ปลอดเชื้อ - โรคราดำ พ่นน้ำเปล่าล้างคราบราดำ เพื่อลดปริมาณเชื้อ กำจัดวัชพืชในแปลงปลูกเพื่อลดความชื้นสะสมไม่เหมาะสม ต่อการเกิดโรค และทำลายแหล่งอาศัยของแมลงปากดูดที่มา ขับถ่ายน้ำหวาน เนื่องจากเชื้อราเจริญบนสารเหนียวที่แมลง ปากดูด เช่น เพลี้ยแป้งขับถ่ายไว้ จึงควรพ่นสารกำจัดแมลง - มวนลำไย ตัดแต่งกิ่ง ไม่ให้ทรงพุ่มหนาทึบ เพื่อทำลาย ที่หลบซ่อนและที่พักอาศัยของตัวเต็มวัย หากพบการ ระบาดจับตัวอ่อน ตัวเต็มวัย และไข่มาทำลาย ใช้ศัตรู ธรรมชาติ ฉีดพ่นก่อนลำไยออกดอก

8. สถานการณ์โรคระบาดสัตว์

8.1 โรคพิษสุนัขบ้า (ข้อมูล ณ วันที่ 25 เม.ย. 65)

สถานการณ์โรคพิษสุนัขบ้าในสัตว์ระหว่างวันที่ 1 ตุลาคม 2563 – 25 เมษายน 2565 มีรายงานพบโรคทั้งหมด 30 จังหวัด 141 จุด ปัจจุบันยังคงประกาศเขตโรคระบาดสัตว์ 12 จุด ในพื้นที่ 6 จังหวัด ได้แก่ ชลบุรี สงขลา สมุทรปราการ ระยอง ปทุมธานี ปราจีนบุรี นครศรีธรรมราช อุบลราชธานี พะเยา และเชียงราย ทั้งนี้กรมปศุสัตว์ได้เร่งดำเนินการป้องกันควบคุมโรคทุกจุดเกิดโรค โดยฉีด วัคซีนรอบจุดเกิดโรคในสัตว์กลุ่มเสี่ยงทุกตัวในรัศมี 5 กม.รอบจุดเกิดโรคได้ รวมทั้งเร่งรัดควบคุมจำนวนประชากรสัตว์พาหะนำโรคที่สำคัญ (สุนัขและแมว) ทำให้มีจำนวนคงที่หรือลดลงเพื่อลดความเสี่ยงของการแพร่เชื้อโรค โดยการผ่าตัดทำหมัน

8.2 โรคลัมปีสกิน (ข้อมูล ณ วันที่ 27 เม.ย. 65)

พบการระบาดสะสมตั้งแต่วันที่ 30 เมษายน 2564 - 27 เมษายน 2565 รวม 69 จังหวัด 964 อำเภอ สัตว์ป่วยสะสม 625,835 ตัว ปัจจุบันยังคงมีสัตว์ป่วย 17,395 ตัว สัตว์ตายสะสม 64,942 ตัว

มาตรการควบคุมโรค กรมปศุสัตว์ได้ดำเนินการประชาสัมพันธ์เกษตรกรให้รับรู้ลักษณะของโรคและสถานการณ์การระบาดของโรคเก็บตัวอย่างเพื่อยืนยันโรค ตลอดจนควบคุมโรคและแมลงพาหะโดยเร็ว รวมถึงขอความร่วมมือเกษตรกรและหน่วยงานที่เกี่ยวข้องควบคุมการเคลื่อนย้าย โดยเฉพาะในพื้นที่เสี่ยง ได้แก่ แหล่งรวมสัตว์ และตลาดนัดค้าสัตว์ รวมทั้งช่องทางการนำเข้าสัตว์ตามแนวชายแดน โดยให้เข้มงวดการตรวจรอยโรคในโค กระบือ ที่เคลื่อนย้ายผ่านจุดตรวจทุกตัว และงดการซื้อขายโค กระบือที่มาจากแหล่งที่เกิดโรค หรือจากพื้นที่ในรัศมี 50 กิโลเมตรรอบจุดเกิดโรค และได้ให้ความช่วยเหลือเกษตรกร ได้แก่ 1) รักษาพยาบาลสัตว์ป่วย 206,438 ราย 2) หยอดหรือราดยาป้องกันแมลง 37,769 ราย 3) พันยากำจัดแมลง 225,902 ราย 4) พันยาฆ่าเชื้อทำลายเชื้อโรค 173,289 ราย 5) แจกยากำจัดแมลงแก่เกษตรกร 133,060 ราย 6) ประชาสัมพันธ์ให้ความรู้แก่เกษตรกร 432,879 ราย

ที่มา : <https://dcontrol.dld.go.th/webnew/index.php/th/123>

8.3 โรคระบาดสัตว์ในต่างประเทศ (ช่วงวันที่ 5 - 11 มีนาคม 2565) พบการระบาด 2 ครั้ง ดังนี้

- โรคไข้หวัดนกชนิดรุนแรง (H5N1) ในนก 1 ครั้ง ที่ประเทศอังกฤษ
- โรคไข้หวัดนกชนิดรุนแรง (H5N8) ในหงส์ขาว 1 ครั้ง ที่ประเทศอังกฤษ