



รายงานสถานการณ์ภัยพิบัติด้านการเกษตร
วันที่ 6 พฤษภาคม 2565 (เวลา 15.00 น.)

1. สภาพอากาศ

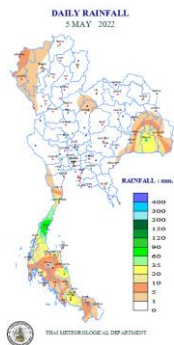
1.1 พยากรณ์อากาศประจำวัน เวลา 12.00 น.

ลมตะวันออกเฉียงใต้พัดปกคลุมอ่าวไทย และภาคใต้มีกำลังแรง ประกอบกับมีหย่อมความกดอากาศต่ำกำลังแรงปกคลุมบริเวณอ่าวเบงกอลตอนกลาง และทะเลอันดามันตอนบน ลักษณะเช่นนี้ทำให้บริเวณภาคใต้มีฝนตกหนักบางแห่ง บริเวณภาคใต้ระว่างอันตรายจากฝนตกหนักและฝนที่ตกสะสม ซึ่งอาจทำให้เกิดน้ำท่วมฉับพลันและน้ำป่าไหลหลาก ส่วนคลื่นลมบริเวณทะเลอันดามัน และอ่าวไทยมีกำลังแรงขึ้น โดยทะเลอันดามันมีคลื่นสูงประมาณ 2 เมตร บริเวณที่มีฝนฟ้าคะนองคลื่นสูงมากกว่า 2 เมตร ขอให้ชาวเรือบริเวณทะเลอันดามันและอ่าวไทยเดินเรือด้วยความระมัดระวัง และควรหลีกเลี่ยงการเดินเรือในบริเวณที่มีฝนฟ้าคะนองไว้ด้วย สำหรับบริเวณความกดอากาศสูงหรือมวลอากาศเย็นที่ปกคลุมประเทศไทยตอนบน และทะเลจีนใต้มีกำลังอ่อนทำให้ประเทศไทยตอนบนมีอุณหภูมิสูงขึ้น กับมีอากาศร้อนและมีฟ้าหลัวในตอนกลางวัน ในขณะที่มีลมตะวันออกเฉียงใต้พัดปกคลุมภาคเหนือ ภาคตะวันออกเฉียงเหนือ ภาคกลาง และภาคตะวันออก ลักษณะเช่นนี้ทำให้บริเวณดังกล่าวมีฝนฟ้าคะนองเกิดขึ้น

อนึ่ง หย่อมความกดอากาศต่ำกำลังแรงที่ปกคลุมบริเวณอ่าวเบงกอลตอนกลาง และทะเลอันดามันตอนบน มีแนวโน้มจะทวีกำลังแรงขึ้นเป็นพายุไซโคลน และจะเคลื่อนเข้าปกคลุมบริเวณอ่าวเบงกอลตอนบนในช่วงวันที่ 7-9 พ.ค. 65

ประเทศไทยตอนบนมีแนวโน้มของการสะสมฝุ่นละออง/หมอกควันมีเพิ่มขึ้น เนื่องจากลมที่พัดปกคลุมในบริเวณดังกล่าวมีกำลังอ่อน

1.2 ปริมาณน้ำฝน เวลา 07.00 น. วันที่ 5 พ.ค. 65 ถึง เวลา 07.00 น. วันที่ 6 พ.ค. 65



ที่	อำเภอ	จังหวัด	ปริมาณฝน (มม.)	ความรุนแรง
1	อ.เมือง	ชุมพร	78.4	ฝนตกหนัก
2	อ.สวี	ชุมพร	77.3	ฝนตกหนัก
3	อ.เกาะสมุย	สุราษฎร์ธานี	45.4	ฝนตกหนัก
4	อ.เมือง	นครศรีธรรมราช	43.5	ฝนตกหนัก
5	อ.อุทุมพรพิสัย	ศรีสะเกษ	41.2	ฝนตกหนัก

ฝนตกหนักมาก (>90มม.) ฝนตกหนัก (35.1-90 มม.) ฝนตกปานกลาง (10.1-35.0 มม.) ฝนตกเล็กน้อย (0.1-10.0 มม.) ไม่มีฝน (0 มม.)
ข้อมูลจาก กรมอุตุนิยมวิทยา

2. สถานการณ์น้ำ (ข้อมูล ณ วันที่ 6 พ.ค. 65)

2.1 สภาพน้ำในอ่างเก็บน้ำ

สภาพน้ำในอ่างเก็บน้ำขนาดใหญ่และขนาดกลาง (447 แห่ง) ปริมาณน้ำในอ่างฯ 43,151 ล้าน ลบ.ม. คิดเป็นร้อยละ 57 (ปริมาณน้ำใช้การได้ 19,215 ล้าน ลบ.ม. คิดเป็นร้อยละ 37) ปริมาณน้ำในอ่างฯ เทียบกับปี 2564 (36,388 ล้าน ลบ.ม.คิดเป็นร้อยละ 48) มากกว่าปี 2564 จำนวน 6,763 ล้าน ลบ.ม. ปริมาณน้ำไหลลงอ่างฯ 41.26 ล้าน ลบ.ม. ปริมาณน้ำระบาย 148.20 ล้าน ลบ.ม. สามารถรับน้ำได้อีก 32,933 ล้าน ลบ.ม.

สภาพน้ำในอ่างเก็บน้ำขนาดใหญ่ ปริมาณน้ำในอ่างฯ 40,039 ล้าน ลบ.ม. คิดเป็นร้อยละ 56 (ปริมาณน้ำใช้การได้ 16,497 ล้าน ลบ.ม. คิดเป็นร้อยละ 35) ปริมาณน้ำในอ่างฯ เทียบกับปี 2564 (33,784 ล้าน ลบ.ม. คิดเป็นร้อยละ 48) มากกว่าปี 2564 จำนวน 6,255 ล้าน ลบ.ม. ปริมาณน้ำไหลลงอ่างฯ จำนวน 31.49 ล้าน ลบ.ม. ปริมาณน้ำระบาย จำนวน 133.80 ล้าน ลบ.ม. สามารถรับน้ำได้อีก 30,887 ล้าน ลบ.ม.

ภาค	ขนาดใหญ่						ขนาดกลาง						รวม						รับได้อีก (ล้าน ม. ³)
	จำนวน (แห่ง)	ความจุ ที่ รณก.	ปริมาณน้ำ				จำนวน (แห่ง)	ความจุ ที่ รณก.	ปริมาณน้ำ				จำนวน (แห่ง)	ความจุ ที่ รณก.	ปริมาณน้ำ				
			ในอ่างฯ	% รณก.	ใช้การ	% ใช้การ			ในอ่างฯ	% รณก.	ใช้การ	% ใช้การ			ในอ่างฯ	% รณก.	ใช้การ	% ใช้การ	
เหนือ	8	24,825	10,114	41	3,369	19	75	1,001	552	55	453	51	83	25,825	10,666	41	3,823	20	15,160
ตอน.	12	8,368	3,914	47	2,263	34	218	2,009	1,166	58	1,009	54	230	10,377	5,080	49	3,272	38	5,298
กลาง	3	1,419	563	40	503	38	22	369	209	57	185	54	25	1,788	772	43	688	41	1,016
ตะวันตก	2	26,605	19,826	75	6,549	50	7	147	108	73	99	72	9	26,752	19,934	75	6,649	50	6,818
ตะวันออก	6	1,515	587	39	487	35	51	964	545	57	493	55	57	2,479	1,132	46	980	43	1,347
ใต้	4	8,194	5,036	61	3,326	52	39	668	532	80	479	78	43	8,863	5,568	63	3,805	54	3,294
รวม	35	70,926	40,039	56	16,497	35	412	5,158	3,112	60	2,718	57	447	76,084	43,151	57	19,215	37	32,933

อ่างเก็บน้ำภูมิพล สิริกิติ์ แควน้อยฯ และป่าสักชลสิทธิ์ รวม 4 อ่างฯ มีปริมาตรน้ำในอ่างฯ 10,039 ล้าน ลบ.ม. คิดเป็นร้อยละ 40 (ปริมาตรน้ำใช้การได้ 3,343 ล้าน ลบ.ม. คิดเป็นร้อยละ 18) ปริมาณน้ำไหลลงอ่างฯ 5.81 ล้าน ลบ.ม. ปริมาณน้ำระบาย 37.66 ล้าน ลบ.ม. สามารถรับน้ำได้อีก 14,832 ล้าน ลบ.ม.

อ่างเก็บน้ำ	ปริมาตรน้ำในอ่างฯ		ปริมาตรน้ำใช้การได้		ปริมาณน้ำไหลลงอ่างฯ		ปริมาณน้ำระบาย		ปริมาณน้ำรับได้อีก
	ปริมาตรน้ำ	% ความจุอ่างฯ	ปริมาตรน้ำ	% น้ำใช้การ	วันนี้	เมื่อวาน	วันนี้	เมื่อวาน	
ภูมิพล	5,700	42	1,900	20	0.00	0.85	19.00	19.00	7,762
สิริกิติ์	3,666	39	816	12	3.34	3.31	10.01	10.00	5,844
ภูมิพล+สิริกิติ์	9,366	41	2,716	17	3.34	4.16	29.01	29.00	13,606
แควน้อยฯ	371	40	328	37	2.47	1.98	4.32	4.32	568
ป่าสักชลสิทธิ์	303	32	300	34	0.00	0.00	4.33	4.33	657
รวมทั้งหมด	10,039	40	3,343	18	5.81	6.14	37.66	37.65	14,832

(หน่วย : ล้าน ลบ.ม.)

อ่างเก็บน้ำขนาดใหญ่ที่มีปริมาตรน้ำใช้การอยู่ในเกณฑ์ น้อยกว่าหรือเท่ากับร้อยละ 30 ของความจุอ่างฯ จำนวน 10 อ่าง ฯ ได้แก่ อ่าง ฯ ภูมิพล (20%) อ่าง ฯ สิริกิติ์ (12%) อ่าง ฯ แม่กงอุดมธรา (27%) อ่าง ฯ ห้วยหลวง (26%) อ่าง ฯ อุบลรัตน์ (27%) อ่าง ฯ ลำปาว (28%) อ่าง ฯ สิรินคร (26%) อ่าง ฯ ขุนด่านปราการชล (21 %) อ่าง ฯ คลองสิียด (9%) และอ่าง ฯ นฤปดินทรจินดา (17%)

อ่างเก็บน้ำขนาดใหญ่ที่อยู่ในเกณฑ์ มากกว่าร้อยละ 80 ขึ้นไป ของความจุอ่างฯ จำนวน 1 อ่างฯ คือ อ่าง ฯ ศรีนครินทร์ (83%)

2.2 สภาพน้ำท่า

แม่น้ำปิง แม่น้ำวัง แม่น้ำยม แม่น้ำน่าน ปริมาณน้ำอยู่ในเกณฑ์น้ำน้อย

แม่น้ำมูล แม่น้ำพระสึง แม่น้ำบางปะกง แม่น้ำท่าตะเภา ปริมาณน้ำอยู่ในเกณฑ์น้ำน้อย

แม่น้ำโก-ลก แม่น้ำตาปี ปริมาณน้ำอยู่ในเกณฑ์น้ำปกติ

แม่น้ำเจ้าพระยา สถานี C.2 ปริมาณน้ำไหลผ่าน 319 ลบ.ม./วินาที (เมื่อวาน 327 ลบ.ม./วินาที) ระดับน้ำ +17.70 ม.รทก. ต่ำกว่าตลิ่ง 8.5 ม.

เขื่อนเจ้าพระยา สถานี C.13 ปริมาณน้ำไหลผ่าน 65 ลบ.ม./วินาที (เมื่อวาน 65 ลบ.ม./วินาที) ระดับน้ำเหนือเขื่อน +14.86 ม.รทก. (เมื่อวาน +14.78 ม.รทก.) ระดับน้ำท้ายเขื่อน +5.31 ม.รทก. (เมื่อวาน +5.31 ม.รทก.)

รับน้ำเข้าระบบส่งน้ำทุ่งฝั่งตะวันออก รวม 102 ลบ.ม./วินาที (เมื่อวาน 102 ลบ.ม./วินาที) โดยผ่านคลองชัยนาท-ป่าสัก (ปตร.มโนรมย์) 91 ลบ.ม./วินาที และคลองชัยนาท-อยุธยา (ปตร.มหาราช) 10 ลบ.ม./วินาที และคลองเล็กอื่นๆ 1 ลบ.ม./วินาที

แม่น้ำป่าสัก เขื่อนพระรามหก 21 ลบ.ม. (เมื่อวาน 21 ลบ.ม./วินาที) รับน้ำเข้าคลองระพีพัฒน์ 50 ลบ.ม./วินาที (เมื่อวาน 51 ลบ.ม./วินาที) ผ่านคลองระพีพัฒน์แยกตก (ปตร.พระศรีศิลป์) 11 ลบ.ม./วินาที และผ่านคลองระพีพัฒน์แยกใต้ (ปตร.พระศรีเสาวภาค) 20 ลบ.ม./วินาที

รับน้ำเข้าระบบส่งน้ำทุ่งฝั่งตะวันตก รวม 96 ลบ.ม./วินาที (เมื่อวาน 95 ลบ.ม./วินาที) โดยผ่านคลองมะขามเฒ่าอุทอง (ปตร.มะขามเฒ่า-อุทอง) ปิด แม่น้ำสุพรรณ (ปตร.พลเทพ) 35 ลบ.ม./วินาที แม่น้ำน้อย (ปตร.บรมธาตุ) 55 ลบ.ม./วินาที และคลองเล็กอื่นๆ 6 ลบ.ม./วินาที

อ.บางไทร สถานี C.29A ปริมาณน้ำไหลผ่านเฉลี่ย 93 ลบ.ม./วินาที (เมื่อวาน 91 ลบ.ม./วินาที)

2.3 คุณภาพน้ำ

กรมชลประทาน ติดตามตรวจสอบและเฝ้าระวังคุณภาพน้ำ (ค่าความเค็ม) ในแม่น้ำเจ้าพระยา

แม่น้ำ	จุดเฝ้าระวัง	ค่าความเค็ม (กรัม/ลิตร)						เกณฑ์	หมายเหตุ
		30 เม.ย.65	1 พ.ค.65	2 พ.ค.65	3 พ.ค.65	4 พ.ค.65	5 พ.ค.65		
เจ้าพระยา	ปากคลองสำแล จ.ปทุมธานี	0.19	0.19	0.19	0.19	0.20	0.20	0.21	ปกติ - ค่าความเค็มของน้ำสำหรับการผลิตน้ำประปา เกณฑ์มาตรฐาน 0.50 กรัม/ลิตร
เจ้าพระยา	ทำนบกพรุ จ.นนทบุรี	0.26	0.26	0.26	0.25	0.26	0.26	0.26	- ค่าความเค็มของน้ำสำหรับการเกษตร ไม่เกิน 2 กรัม/ลิตร
เจ้าพระยา	ทำนบกมลประทานสามเสน กทม.	0.27	0.27	0.26	0.25	0.26	0.26	0.27	ปกติ

(ที่มา: ฝ่ายตะกอนและคุณภาพน้ำ ส่วนอุทกวิทยา สำนักบริหารจัดการน้ำและอุทกวิทยา)

2.4 สถานการณ์น้ำโขง

สถานี	ระดับตลิ่ง	ระดับน้ำ 6 พ.ค. 65	+ สูงกว่าตลิ่ง - ต่ำกว่าตลิ่ง
อ.เชียงแสน จ.เชียงราย	12.80	2.75	-10.05
อ.เชียงคาน จ.เลย	16.00	6.71	-9.29
อ.เมือง จ.หนองคาย	12.20	3.64	-8.56
อ.เมือง จ.นครพนม	12.00	3.05	-8.95
อ.เมือง จ.มุกดาหาร	12.50	3.10	-9.40
อ.โขงเจียม จ.อุบลราชธานี	14.50	3.45	-11.05

หมายเหตุ ข้อมูลจาก www.drw.go.th

3. การเพาะปลูกพืชฤดูแล้ง ปี 2564/65

แผนการเพาะปลูกพืชฤดูแล้ง ปี 2564/65

ทั้งประเทศ จำนวน 11.65 ล้านไร่ แบ่งเป็น ข้าว 9.02 ล้านไร่ พืชไร่-พืชผัก 2.63 ล้านไร่

กลุ่มเจ้าพระยา จำนวน 4.98 ล้านไร่ แบ่งเป็น ข้าว 4.26 ล้านไร่ พืชไร่-พืชผัก 0.72 ล้านไร่

ผลการเพาะปลูกพืชฤดูแล้ง ปี 2564/65 (ข้อมูล ณ วันที่ 5 พฤษภาคม 2565)

ทั้งประเทศ จำนวน 13.43 ล้านไร่ แบ่งเป็น ข้าว 11.34 ล้านไร่ พืชไร่-พืชผัก 2.09 ล้านไร่ คิดเป็นร้อยละ 115.28 ของแผน (ข้าว เกือบเกินแล้ว 8.05 ล้านไร่ รอเก็บเกี่ยว 3.29 ล้านไร่)

กลุ่มเจ้าพระยา จำนวน 6.84 ล้านไร่ แบ่งเป็น ข้าว 6.31 ล้านไร่ พืชไร่-พืชผัก 0.53 ล้านไร่ คิดเป็นร้อยละ 137.35 ของแผน (ข้าว เกือบเกินแล้ว 5.80 ล้านไร่ รอเก็บเกี่ยว 0.51 ล้านไร่)

ขอบเขตพื้นที่	พื้นที่แหล่งน้ำ	แผนการเพาะปลูก ปี 2564/65			สถานการณ์การเพาะปลูก ปี 2564/65						ข้าวรอบที่ 2	
		ข้าวรอบที่ 2	พืชไร่ พืชผัก	รวม	ข้าวรอบที่ 2-3	% ข้าว	พืชไร่ พืชผัก	% พืชไร่ พืชผัก	รวม ทั้งหมด	% รวม ทั้งหมด	พื้นที่ เก็บเกี่ยว	พื้นที่รอ เก็บเกี่ยว
ทั้งประเทศ (77 จังหวัด)	ในเขตชลประทาน	6.41	0.54	6.95	8.18	127.61	0.61	112.96	8.79	126.47	5.68	2.50
	นอกเขตชลประทาน	2.61	2.09	4.70	3.16	121.07	1.48	70.81	4.64	98.72	2.37	0.79
	รวม	9.02	2.63	11.65	11.34	125.72	2.09	79.47	13.43	115.28	8.05	3.29
ลุ่มน้ำเจ้าพระยา (22 จังหวัด)	ในเขตชลประทาน	2.81	0.06	2.87	4.48	159.43	0.08	133.33	4.56	158.89	4.08	0.40
	นอกเขตชลประทาน	1.45	0.66	2.11	1.83	126.21	0.45	68.18	2.28	108.06	1.72	0.11
	รวม	4.26	0.72	4.98	6.31	148.12	0.53	73.61	6.84	137.35	5.80	0.51

พื้นที่ปลูกข้าวรอบที่ 2 เกินกว่าแผน รวม 52 จังหวัด พื้นที่ปลูกข้าวเกินกว่าแผน รวม 3.04 ล้านไร่ ได้แก่

- ในเขตชลประทาน 41 จังหวัด พื้นที่ปลูกข้าวเกินกว่าแผน 2.38 ล้านไร่ ได้แก่ กำแพงเพชร เชียงราย เชียงใหม่ นครสวรรค์ พะเยา พิจิตร พิษณุโลก เพชรบูรณ์ แพร่ ลำพูน สุโขทัย อุดรดิตถ์ อุทัยธานี กาฬสินธุ์ นครพนม บุรีรัมย์ สกลนคร หนองบัวลำภู นครราชสีมา อุดรธานี อุบลราชธานี กรุงเทพมหานคร ชัยนาท ปทุมธานี พระนครศรีอยุธยา ลพบุรี สระบุรี สิงห์บุรี อ่างทอง ฉะเชิงเทรา สมุทรสงคราม ชลบุรี ตราด นครนายก ปราจีนบุรี สระแก้ว กาญจนบุรี เพชรบุรี สมุทรสาคร สุพรรณบุรี และตรัง

- นอกเขตชลประทาน 32 จังหวัด พื้นที่ปลูกข้าวเกินกว่าแผน 0.67 ล้านไร่ ได้แก่ เชียงราย ตาก พะเยา นครสวรรค์ พิจิตร พิษณุโลก เพชรบูรณ์ แพร่ แม่ฮ่องสอน ลำปาง สุโขทัย อุดรดิตถ์ กาฬสินธุ์ ขอนแก่น นครพนม นครราชสีมา บุรีรัมย์ มหาสารคาม ยโสธร ศรีสะเกษ สุรินทร์ หนองคาย อุดรธานี จันทบุรี ปราจีนบุรี สระแก้ว กาญจนบุรี กรุงเทพมหานคร ชัยนาท สระบุรี สุพรรณบุรี และสุราษฎร์ธานี

4. การปฏิบัติการฝนหลวง

กรมฝนหลวงและการบินเกษตร เริ่มปฏิบัติการฝนหลวงประจำปี 2565 ตั้งแต่วันที่ 15 กุมภาพันธ์ 2565 โดยปัจจุบันจัดตั้งหน่วยปฏิบัติการ จำนวน 11 หน่วยปฏิบัติการทั่วประเทศ เพื่อเตรียมความพร้อมสำหรับการช่วยเหลือพื้นที่การเกษตรที่ประสบภัยแล้ง เพิ่มปริมาณน้ำให้กับเขื่อน/อ่างกักเก็บน้ำ รวมทั้งบรรเทาปัญหาหมอกควันไฟป่าและปัญหาฝุ่นละอองขนาดเล็ก (PM2.5)

พื้นที่ขอรับบริการฝนหลวง (วันที่ 1-5 พฤษภาคม 2565)

ภาค	จังหวัดที่ขอรับบริการ
เหนือ	พิจิตร(1) กำแพงเพชร(1) พะเยา(1) อุดรดิตถ์(1) พิษณุโลก(1) เพชรบูรณ์(2) ลำพูน(1) ลำปาง(1) น่าน(2) ตาก(1) สุโขทัย(2)
กลาง	นครสวรรค์(6) สุพรรณบุรี(3) ลพบุรี(3) สระบุรี(2) พระนครศรีอยุธยา(1) อุทัยธานี(2) กาญจนบุรี(7) ชัยนาท(1)

ภาค	จังหวัดที่ขอรับบริการ
ตะวันออกเฉียงเหนือ	อุดรธานี(6) ขอนแก่น(4) กาฬสินธุ์(3) ชัยภูมิ(1) ร้อยเอ็ด(1) นครพนม(1) มหาสารคาม(1) สกลนคร(2) ยโสธร(1) นครราชสีมา(3) บุรีรัมย์(1) ศรีสะเกษ(2)
ตะวันออก	จันทบุรี(2) ชลบุรี(3) สระแก้ว (2) ฉะเชิงเทรา (1)
ใต้	เพชรบุรี(1) ประจวบคีรีขันธ์(5) ราชบุรี(2)
รวม	38 จังหวัด 81 อำเภอ

สรุปผลการปฏิบัติการฝนหลวง ประจำวันที่ 5 พฤษภาคม 2565

หน่วยปฏิบัติการฯ	จำนวนเที่ยวบิน (เที่ยว)	จังหวัดที่มีรายงานฝนตก
1. เชียงใหม่	2	ภารกิจป้องกันและแก้ไขปัญหาภัยแล้ง มีฝนตกเล็กน้อยถึงปานกลางบริเวณพื้นที่ลุ่มรับน้ำ เขื่อนแม่กวงอุดมธารา เขื่อนแม่งัดสมบูรณ์ชล จ. เชียงใหม่
2. ตาก	0	ไม่ปฏิบัติการฝนหลวง เนื่องจากอากาศมีเสถียรภาพ ส่งผลให้เมฆคิวมูลัสในพื้นที่เป้าหมายพัฒนาตัวเล็กน้อยและไม่เหมาะสมต่อการปฏิบัติการ
3. พิษณุโลก	0	ไม่ปฏิบัติการฝนหลวง 1.ภารกิจฝนหลวงเมฆอ่อน ไม่ปฏิบัติการ เนื่องจากอากาศมีเสถียรภาพประกอบด้วยมีเมฆชั้นกลางชั้นสูง ปกคลุมพื้นที่เป้าหมาย ส่งผลให้กลุ่มเมฆในพื้นที่เป้าหมายมีการพัฒนาตัวช้า 2.ภารกิจยับยั้งการเกิดพายุลูกเห็บ ไม่ปฏิบัติการ เนื่องจากไม่มีกลุ่มเมฆเข้าเงื่อนไขการปฏิบัติการ
4. แพร่	0	ไม่ปฏิบัติการฝนหลวง เนื่องจากอากาศมีเสถียรภาพ ส่งผลให้เมฆคิวมูลัสในพื้นที่เป้าหมายไม่พัฒนาตัว
5. ลพบุรี	0	ไม่ปฏิบัติการฝนหลวง เนื่องจากอากาศมีเสถียรภาพ ประกอบด้วยมีเมฆชั้นกลางชั้นสูงปกคลุมทั่วไป ส่งผลให้กลุ่มเมฆในพื้นที่เป้าหมายมีการพัฒนาตัวช้า
6. กาญจนบุรี	0	ไม่ปฏิบัติการฝนหลวง เนื่องจากมวลอากาศมีเสถียรภาพส่งผลให้กลุ่มเมฆคิวมูลัสในพื้นที่เป้าหมายพัฒนาตัวช้า
7. อุดรธานี	0	ไม่ปฏิบัติการฝนหลวง เนื่องจากอากาศมีเสถียรภาพ ส่งผลให้ไม่มีเมฆคิวมูลัสก่อตัวในพื้นที่เป้าหมาย
8. นครราชสีมา	0	ไม่ปฏิบัติการฝนหลวง เนื่องจากอากาศมีเสถียรภาพ ประกอบด้วยเมฆชั้นกลาง-ชั้นสูงปกคลุมเต็มท้องฟ้าเกือบตลอดทั้งวัน ส่งผลให้เมฆในพื้นที่เป้าหมายไม่พัฒนาตัว
9. อุบลราชธานี	0	ไม่ปฏิบัติการฝนหลวง เนื่องจากอากาศมีเสถียรภาพ ทำให้เมฆคิวมูลัสในพื้นที่เป้าหมายไม่ก่อตัว
10. จันทบุรี	0	ไม่ปฏิบัติการฝนหลวง เนื่องจากมวลอากาศ มีลักษณะทรงตัว ประกอบด้วยมีเมฆชั้นกลางชั้นสูงปกคลุมเต็มท้องฟ้า ส่งผลให้เมฆไม่พัฒนาตัวในพื้นที่เป้าหมาย
รวม	2	

สรุปผลรวมปฏิบัติการตั้งแต่เริ่มตั้งหน่วยปฏิบัติการฝนหลวง (วันที่ 15 กุมภาพันธ์ – 5 พฤษภาคม 2565)

ตั้งแต่เปิดหน่วยปฏิบัติการฝนหลวง เมื่อวันที่ 15 กุมภาพันธ์ – 5 พฤษภาคม 2565 มีการขึ้นปฏิบัติการฝนหลวง ดังนี้

- การปฏิบัติการฝนหลวง จำนวน 49 วัน มีวันฝนตกจากการปฏิบัติการฝนหลวงคิดเป็นร้อยละ 95.8 ขึ้นปฏิบัติงาน จำนวน 426 เที่ยวบิน (651:00 ชั่วโมงบิน) ปริมาณการใช้น้ำฝนหลวง 324.9 ตัน พลุสารพัดความชื้นโซเดียมคลอไรด์ จำนวน 0 นัด พลุสารพัดความชื้นแคลเซียมคลอไรด์ จำนวน 0 นัด พลุซิลเวอร์ไอโอไดด์สำหรับภารกิจปฏิบัติการฝนหลวง จำนวน 855 นัด จังหวัดที่มีรายงานฝนตกรวม 37 จังหวัด ได้แก่ จังหวัดกำแพงเพชร ตาก น่าน พิษณุโลก เชียงใหม่ สุโขทัย อุดรดิตถ์ พิจิตร พะเยา ลำปาง ลำพูน นครสวรรค์ แพร่ เพชรบูรณ์ อุทัยธานี กาญจนบุรี สุพรรณบุรี กาฬสินธุ์ ขอนแก่น ชัยภูมิ เลย ศรีสะเกษ สุรินทร์ ยโสธร สกลนคร นครราชสีมา อุดรธานี อุบลราชธานี ชัยนาท ลพบุรี สระบุรี จันทบุรี ชลบุรี เพชรบุรี ราชบุรี ฉะเชิงเทรา และจังหวัดสระแก้ว

- การปฏิบัติการภารกิจดับไฟป่า จำนวน 5 วัน มีการขึ้นปฏิบัติการภารกิจดับไฟป่า จำนวน 37 เที่ยวบิน (11:20 ชั่วโมงบิน) ปริมาณน้ำ 20,000 ลิตร พื้นที่ปฏิบัติการ 1 จังหวัด คือ จังหวัดเชียงใหม่

5. การให้ความช่วยเหลือเฉพาะหน้า

- **เตรียมเครื่องสูบน้ำเคลื่อนที่** เพื่อช่วยเหลือในช่วงฤดูฝน ปี 2564 จำนวน 2,140 เครื่อง สนับสนุนเพื่อช่วยเหลือพื้นที่นาปีนาปรัง พืชไร่ อุบลโกศบริโกศ และสถานการณ์อุทกภัย จำนวน 123 เครื่อง แบ่งเป็น

1. ช่วยเหลือพื้นที่ข้าวนาปีและพืชไร่ จำนวน 11 เครื่อง ในพื้นที่ 4 จังหวัด
2. ช่วยเหลือพื้นที่ข้าวนาปรัง จำนวน 94 เครื่อง ในพื้นที่ 13 จังหวัด
3. ช่วยเหลือเพื่อการอุปโภค-บริโภค จำนวน 18 เครื่อง ในพื้นที่ 5 จังหวัด

- **เตรียมความพร้อมสนับสนุนรถยนต์บรรทุกน้ำ** รวมทั้งหมด 503 คัน (ภาคเหนือ 93 คัน ภาคตะวันออกเฉียงเหนือ 77 คัน ภาคกลาง ภาคตะวันออก และภาคตะวันตก 147 คัน ภาคใต้ 30 คัน) ศูนย์ปฏิบัติการเครื่องจักรกลและส่วนกลาง (นนทบุรี) 156 คัน

6. ผลกระทบด้านการเกษตร (ข้อมูล ณ วันที่ 2 พ.ค. 65)

6.1 อุทกภัยภาคใต้ ช่วงภัยวันที่ 5 เม.ย. 65 – ปัจจุบัน

ด้านพืช ได้รับผลกระทบ 3 จังหวัด ได้แก่ จังหวัดนครศรีธรรมราช พัทลุง และจังหวัดสุราษฎร์ธานี เกษตรกร 32,756 ราย พื้นที่ 19,704 ไร่ แบ่งเป็น ข้าว 10,127 ไร่ พืชไร่และพืชผัก 5,582 ไร่ ไม้ผล ไม้ยืนต้นและอื่นๆ 3,996 ไร่ **สำรวจพบความเสียหายแล้ว** เกษตรกร 43 ราย พื้นที่ 257 ไร่ แบ่งเป็น ข้าว 111 ไร่ พืชไร่และพืชผัก 118 ไร่ ไม้ผล ไม้ยืนต้นและอื่นๆ 28 ไร่ คิดเป็นเงิน 0.50 ล้านบาท

ด้านประมง ได้รับผลกระทบ 2 จังหวัด ได้แก่ จังหวัดสุราษฎร์ธานี และจังหวัดนครศรีธรรมราช เกษตรกร 788 ราย รวมพื้นที่เพาะเลี้ยงสัตว์น้ำ 933 ไร่ แบ่งเป็น บ่อกุ้ง 12 ไร่ และบ่อปลา 921 ไร่ กระชัง 4,311 ตร.ม. **อยู่ระหว่างสำรวจความเสียหาย**

ด้านปศุสัตว์ ได้รับผลกระทบ 3 จังหวัด ได้แก่ จังหวัดพัทลุง นครศรีธรรมราช และจังหวัดสุราษฎร์ธานี เกษตรกร 18,082 ราย สัตว์ได้รับผลกระทบ 640,735 ตัว แบ่งเป็น โค 11,559 ตัว กระบือ 321 ตัว สุกร 63,424 ตัว แพะ/แกะ 3,879 ตัว สัตว์ปีก 561,552 ตัว แพลงหญ้า 634 ไร่ **อยู่ระหว่างสำรวจความเสียหาย**

6.2 อุทกภัยภาคใต้ ช่วงภัยวันที่ 17 ก.พ. 65 – 10 มี.ค. 65

ด้านพืช ได้รับผลกระทบ 6 จังหวัด ได้แก่ จังหวัดยะลา ปัตตานี นครศรีธรรมราช นราธิวาส สงขลา และจังหวัดพัทลุง เกษตรกร 72,880 ราย พื้นที่ 79,562 ไร่ แบ่งเป็น ข้าว 47,451 ไร่ พืชไร่และพืชผัก 12,837 ไร่ ไม้ผล ไม้ยืนต้นและอื่นๆ 19,275 ไร่ **สำรวจพบความเสียหายแล้ว** เกษตรกร 3,740 ราย พื้นที่ 17,961 ไร่ แบ่งเป็น ข้าว 11,196 ไร่ พืชไร่และพืชผัก 6,391 ไร่ ไม้ผล ไม้ยืนต้นและอื่นๆ 373 ไร่ คิดเป็นเงิน 29.30 ล้านบาท **ช่วยเหลือแล้ว** เกษตรกร 297 ราย (คิดเป็นร้อยละ 7.94 ของเกษตรกรที่ได้รับผลกระทบ) พื้นที่ 1,488 ไร่ วงเงิน 3.11 ล้านบาท (คิดเป็นร้อยละ 10.61 ของวงเงินช่วยเหลือ)

ด้านประมง ได้รับผลกระทบ 7 จังหวัด ได้แก่ จังหวัดกำแพงเพชร นครศรีธรรมราช ยะลา ปัตตานี นราธิวาส สงขลา และจังหวัดพัทลุง เกษตรกร 600 ราย พื้นที่เพาะเลี้ยงสัตว์น้ำ (บ่อปลา) 267 ไร่ กระชัง 11,667 ตร.ม. **สำรวจพบความเสียหายแล้ว** เกษตรกร 527 ราย พื้นที่ (บ่อปลา) 207 ไร่ กระชัง 11,667 ตร.ม. คิดเป็นเงิน 5.27 ล้านบาท **ช่วยเหลือแล้ว** เกษตรกร 67 ราย (คิดเป็นร้อยละ 11.17 ของเกษตรกรที่ได้รับผลกระทบ) พื้นที่ 15 ไร่ กระชัง 895 ตารางเมตร วงเงิน 0.40 ล้านบาท (คิดเป็นร้อยละ 7.59 ของวงเงินช่วยเหลือ)

ด้านปศุสัตว์ ได้รับผลกระทบ 5 จังหวัด ได้แก่ จังหวัดยะลา ปัตตานี นครศรีธรรมราช นราธิวาส และจังหวัดพัทลุง เกษตรกร 28,000 ราย สัตว์ได้รับผลกระทบ 476,680 ตัว แบ่งเป็น โค 59,095 ตัว กระบือ 1,895 ตัว สุกร 6,801 ตัว แพะ/แกะ 28,460 ตัว สัตว์ปีก 380,429 ตัว แพลงหญ้า 1,122 ไร่ **สำรวจพบความเสียหายแล้ว** เกษตรกร 208 ราย สัตว์ตายหรือสูญหาย 1,897 ตัว คิดเป็นเงิน 6.00 ล้านบาท **ช่วยเหลือแล้ว** เกษตรกร 66 ราย (คิดเป็นร้อยละ 31.73 ของเกษตรกรที่ได้รับผลกระทบ) สัตว์ตายหรือสูญหาย 2,262 ตัว วงเงิน 1.55 ล้านบาท (คิดเป็นร้อยละ 25.83 ของวงเงินช่วยเหลือ)

6.3 วาดภัย ช่วงภัย ม.ค. 65 – ปัจจุบัน

ด้านพืช ได้รับผลกระทบ 19 จังหวัด ได้แก่ จังหวัดกำแพงเพชร เชียงราย เชียงใหม่ ตาก ลำพูน ลำปาง น่าน แพร่ แม่ฮ่องสอน สุโขทัย พะเยา พิจิตร เพชรบูรณ์ อุทัยธานี ตราด จันทบุรี กาญจนบุรี เพชรบุรี นราธิวาส และสตูล เกษตรกร 10,215 ราย พื้นที่ 17,917 ไร่ แบ่งเป็น ข้าว 318 ไร่ พืชไร่และพืชผัก 14,798 ไร่ ไม้ผล ไม้ยืนต้นและอื่นๆ 2,801 ไร่ **สำรวจพบความเสียหายแล้ว** เกษตรกร 1,681 ราย พื้นที่ 8,595 ไร่ แบ่งเป็น พืชไร่และพืชผัก 8,257 ไร่ ไม้ผล ไม้ยืนต้นและอื่นๆ 337 ไร่ คิดเป็นเงิน 17.71 ล้านบาท **ช่วยเหลือแล้ว** เกษตรกร 155 ราย (คิดเป็นร้อยละ 9.22 ของเกษตรกรที่ได้รับผลกระทบ) พื้นที่ 428 ไร่ วงเงิน 0.90 ล้านบาท (คิดเป็นร้อยละ 5.08 ของวงเงินช่วยเหลือ)

ด้านประมง และด้านปศุสัตว์ ไม่ได้รับผลกระทบ

6.4 อุทกภัย ช่วงภัย ม.ค. 65 – ปัจจุบัน

ด้านพืช ได้รับผลกระทบ 5 จังหวัด ได้แก่ จังหวัดกำแพงเพชร สุโขทัย แม่ฮ่องสอน อุทัยธานี และจังหวัดประจวบคีรีขันธ์ เกษตรกร 1,073 ราย พื้นที่ 5,047 ไร่ แบ่งเป็น ข้าว 1,321 ไร่ พืชไร่และพืชผัก 3,617 ไร่ ไม้ผล ไม้ยืนต้นและอื่นๆ 110 ไร่ **สำรวจพบความเสียหายแล้ว** เกษตรกร 396 ราย พื้นที่ 2,168 ไร่ แบ่งเป็น ข้าว 135 ไร่ พืชไร่และพืชผัก 2,028 ไร่ ไม้ผล ไม้ยืนต้นและอื่นๆ 5 ไร่ คิดเป็นเงิน 4.22 ล้านบาท **ช่วยเหลือแล้ว** เกษตรกร 14 ราย (คิดเป็นร้อยละ 3.54 ของเกษตรกรที่ได้รับผลกระทบ) พื้นที่ 39 ไร่ วงเงิน 0.08 ล้านบาท (คิดเป็นร้อยละ 1.90 ของวงเงินช่วยเหลือ)

ด้านประมง และด้านปศุสัตว์ ไม่ได้รับผลกระทบ

6.5 อุทกภัย ช่วงภัยวันที่ 3 พ.ย. 64 – 12 ธ.ค. 64

ด้านพืช พบความเสียหาย 12 จังหวัด ได้แก่ จังหวัดแม่ฮ่องสอน เชียงราย กาญจนบุรี เพชรบุรี ประจวบคีรีขันธ์ ชุมพร ระนอง ตรัง นครศรีธรรมราช พัทลุง สุราษฎร์ธานี และจังหวัดสงขลา เกษตรกร 3,301 ราย พื้นที่ 12,943 ไร่ แบ่งเป็น ข้าว 4,237 ไร่ พืชไร่และพืชผัก 5,089 ไร่ ไม้ผล ไม้ยืนต้นและอื่นๆ 3,616 ไร่ คิดเป็นเงิน 30.39 ล้านบาท **ช่วยเหลือแล้ว** เกษตรกร 3,114 ราย (คิดเป็นร้อยละ 86.18 ของเกษตรกรที่ได้รับความเสียหาย) พื้นที่ 11,467 ไร่ วงเงิน 28.16 ล้านบาท (คิดเป็นร้อยละ 92.66 ของวงเงินช่วยเหลือ)

ด้านประมง พบความเสียหาย 9 จังหวัด ได้แก่ จังหวัดเพชรบุรี ประจวบคีรีขันธ์ กระบี่ ชุมพร นครศรีธรรมราช พัทลุง สุราษฎร์ธานี ตรัง และจังหวัดนราธิวาส เกษตรกร 4,067 ราย พื้นที่เพาะเลี้ยงสัตว์น้ำ 9,898 ไร่ กระจก 4,166 ตรม. คิดเป็นเงิน 105.01 ล้านบาท **ช่วยเหลือแล้ว** เกษตรกร 3,014 ราย (คิดเป็นร้อยละ 74.11 ของเกษตรกรที่ได้รับความเสียหาย) พื้นที่ 5,225 ไร่ กระจก 4,164 ตร.ม. วงเงิน 31.18 ล้านบาท (คิดเป็นร้อยละ 29.69 ของวงเงินช่วยเหลือ)

ด้านปศุสัตว์ พบความเสียหาย 5 จังหวัด ได้แก่ จังหวัดชุมพร นครศรีธรรมราช พัทลุง สุราษฎร์ธานี และจังหวัดตรัง เกษตรกร 2,077 ราย สัตว์ตาย/สูญหาย 50,255 ตัว แบ่งเป็น โค 132 ตัว กระบือ 7 ตัว สุกร 80 ตัว แพะ/แกะ 27 ตัว สัตว์ปีก 50,009 ตัว แปลงหญ้า 95 ไร่ คิดเป็นเงิน 6.49 ล้านบาท **ช่วยเหลือแล้ว** เกษตรกร 2,077 ราย (คิดเป็นร้อยละ 100.00 ของเกษตรกรที่ได้รับความเสียหาย) สัตว์ตาย/สูญหาย 50,255 ตัว วงเงิน 6.49 ล้านบาท (คิดเป็นร้อยละ 100.00 ของวงเงินช่วยเหลือ)

6.6 อุทกภัย ช่วงภัยวันที่ 1 ก.ย. 64 – 2 พ.ย. 64

ด้านพืช พบความเสียหาย 52 จังหวัด ได้แก่ จังหวัดกรุงเทพมหานคร กำแพงเพชร เชียงราย เชียงใหม่ ตาก น่าน แพร่ พะเยา พิจิตร เพชรบูรณ์ พิษณุโลก ลำปาง ลำพูน แม่ฮ่องสอน สุโขทัย อุตรดิตถ์ อุทัยธานี นครสวรรค์ กาฬสินธุ์ ขอนแก่น ชัยภูมิ นครราชสีมา เลย มหาสารคาม บุรีรัมย์ สุรินทร์ ศรีสะเกษ ยโสธร ร้อยเอ็ด หนองบัวลำภู อุบลราชธานี อำนาจเจริญ ชัยนาท พระนครศรีอยุธยา ฉะเชิงเทรา อ่างทอง ลพบุรี สระบุรี สิงห์บุรี กาญจนบุรี ราชบุรี ปราจีนบุรี ปทุมธานี ระยอง จันทบุรี ตราด นครปฐม สระแก้ว สุพรรณบุรี เพชรบุรี ระนอง และจังหวัดยะลา เกษตรกร 325,954 ราย พื้นที่ 3,336,432 ไร่ แบ่งเป็น ข้าว 2,297,196 ไร่ พืชไร่และพืชผัก 1,018,323 ไร่ ไม้ผล ไม้ยืนต้น และอื่นๆ 20,913 ไร่ คิดเป็นเงิน 5,179.18 ล้านบาท **ช่วยเหลือแล้ว** เกษตรกร 301,760 ราย (คิดเป็นร้อยละ 92.58 ของเกษตรกรที่ได้รับความเสียหาย) พื้นที่ 2,919,807 ไร่ วงเงิน 4,577.51 ล้านบาท (คิดเป็นร้อยละ 88.38 ของวงเงินช่วยเหลือ)

ด้านประมง พบความเสียหาย 45 จังหวัด ได้แก่ จังหวัดกำแพงเพชร เชียงราย ตาก พะเยา แพร่ เพชรบูรณ์ พิจิตร พิษณุโลก ลำปาง ลำพูน นครสวรรค์ สุโขทัย อุทัยธานี กาฬสินธุ์ ขอนแก่น ชัยภูมิ นครราชสีมา เลย บุรีรัมย์ ยโสธร มหาสารคาม สุรินทร์ ศรีสะเกษ ร้อยเอ็ด หนองบัวลำภู อำนาจเจริญ อุบลราชธานี กรุงเทพฯ กาญจนบุรี ชัยนาท ปราจีนบุรี ปทุมธานี ราชบุรี ลพบุรี พระนครศรีอยุธยา จันทบุรี ตราด นครปฐม สิงห์บุรี สระบุรี สุพรรณบุรี สระแก้ว อ่างทอง นครนายก และจังหวัดระนอง เกษตรกร 23,083 ราย พื้นที่เพาะเลี้ยงสัตว์น้ำ 40,814 ไร่ กระจก 25,030 ตรม. คิดเป็นเงิน 293.29 ล้านบาท **ช่วยเหลือแล้ว** เกษตรกร 21,162 ราย (คิดเป็นร้อยละ 91.68 ของเกษตรกรที่ได้รับความเสียหาย) พื้นที่ 37,721 ไร่ กระจก 24,490 ตร.ม. วงเงิน 278.62 ล้านบาท (คิดเป็นร้อยละ 94.99 ของวงเงินช่วยเหลือ)

ด้านปศุสัตว์ พบความเสียหาย 16 จังหวัด ได้แก่ จังหวัดกำแพงเพชร เพชรบูรณ์ นครสวรรค์ สุโขทัย อุทัยธานี ขอนแก่น ชัยภูมิ นครราชสีมา บุรีรัมย์ มหาสารคาม กาญจนบุรี ชัยนาท ลพบุรี สิงห์บุรี สระบุรี และสุพรรณบุรี เกษตรกร 3,316 ราย สัตว์ตาย/สูญหาย 197,742 ตัว แปลงหญ้า 536 ไร่ คิดเป็นเงิน 18.61 ล้านบาท **ช่วยเหลือแล้ว** เกษตรกร 3,261 ราย (คิดเป็นร้อยละ 98.34 ของเกษตรกรที่ได้รับความเสียหาย) สัตว์ตาย/สูญหาย 192,409 ตัว แปลงหญ้า 536 ไร่ วงเงิน 18.29 ล้านบาท (คิดเป็นร้อยละ 98.28 ของวงเงินช่วยเหลือ)

7. สถานการณ์ศัตรูพืชระบาด (ข้อมูล ณ วันที่ 27 เม.ย. 65)

ชนิดพืช	ศัตรูพืช	สถานการณ์	การดำเนินงาน
ข้าว	1. แมลงสิง 2. โรคไหม้ข้าว 3. โรคใบจุดสีน้ำตาล	พื้นที่ระบาด 1 จังหวัด (สงขลา) จำนวน 5 ไร่ การระบาดเพิ่มขึ้น 2 ไร่ พื้นที่ระบาด 2 จังหวัด (พิจิตร และนครราชสีมา) จำนวน 45 ไร่ การระบาดเพิ่มขึ้น 28 ไร่ พื้นที่ระบาด 1 จังหวัด (เพชรบุรี) จำนวน 6 ไร่ การระบาดคงที่	- ประชาสัมพันธ์และเตือนการระบาดศัตรูข้าว - ผลิตขยายเชื้อราไตรโคเดอร์มาและชีวเวอเรีย รมรวงค้ำให้ใช้ควบคุมศัตรูข้าวในทุกพื้นที่และให้เกษตรกรสำรวจแปลงอย่างสม่ำเสมอ - แนะนำให้เกษตรกรสำรวจติดตามสถานการณ์การระบาดอย่างใกล้ชิด สนับสนุนสารชีวภัณฑ์ป้องกันกำจัดศัตรูพืช รวมถึงแนะนำวิธีการผลิตสารชีวภัณฑ์ และสารเคมีอย่างถูกต้อง - แนะนำวิธีการใช้สารชีวภัณฑ์ วิธีการผลิตขยายสารชีวภัณฑ์ต่างๆ เพื่อเป็นการป้องกันกำจัด โรค แมลง ศัตรูข้าว และแนะนำให้เกษตรกรกำจัดวัชพืชโดยรอบแปลงเพื่อเป็นการตัดวงจรชีวิต

ชนิดพืช	ศัตรูพืช	สถานการณ์	การดำเนินงาน
มะพร้าว	1. หนอนหัวดำ 2. หนอนกินใบมะพร้าว 3. แมลงดำหนาม 4. ดักแด้ 5. ดักขวง 6. ไรสีขามะพร้าว	พื้นที่ระบาด 20 จังหวัด (ศรีสะเกษ อำนาจเจริญ กรุงเทพมหานคร จันทบุรี ฉะเชิงเทรา ชลบุรี ตราด ระยอง สมุทรปราการ ประจวบคีรีขันธ์ เพชรบุรี สมุทรสงคราม สมุทรสาคร กระบี่ นครศรีธรรมราช พังงา ภูเก็ต สงขลา สตูล และสุราษฎร์ธานี) จำนวน 6,790 ไร่ การระบาดเพิ่มขึ้น 1,241 ไร่ พื้นที่ระบาด 2 จังหวัด (นครศรีธรรมราช และ สุราษฎร์ธานี) จำนวน 105 ไร่ การระบาดคงที่ พื้นที่ระบาด 22 จังหวัด (อำนาจเจริญ กรุงเทพมหานคร จันทบุรี ฉะเชิงเทรา ชลบุรี ตราด ระยอง สมุทรปราการ ประจวบคีรีขันธ์ เพชรบุรี สมุทรสงคราม สมุทรสาคร กระบี่ ชุมพร นครศรีธรรมราช พังงา พัทลุง ภูเก็ต ยะลา สงขลา สตูล และจังหวัดสุราษฎร์ธานี) จำนวน 12,980 ไร่ การระบาดเพิ่มขึ้น 105 ไร่ พื้นที่ระบาด 21 จังหวัด (กรุงเทพมหานคร จันทบุรี ฉะเชิงเทรา ชลบุรี ตราด ระยอง สมุทรปราการ นครปฐม ประจวบคีรีขันธ์ เพชรบุรี ราชบุรี สมุทรสงคราม สมุทรสาคร กระบี่ ชุมพร นครศรีธรรมราช พังงา ภูเก็ต สงขลา สตูล และสุราษฎร์ธานี) จำนวน 6,161 ไร่ การระบาดลดลง 66 ไร่ พื้นที่ระบาด 14 จังหวัด (นครสวรรค์ กรุงเทพมหานคร จันทบุรี ฉะเชิงเทรา ชลบุรี ตราด สมุทรปราการ ประจวบคีรีขันธ์ ราชบุรี สมุทรสงคราม สมุทรสาคร กระบี่ พังงา และสุราษฎร์ธานี) จำนวน 1,123 ไร่ การระบาดลดลง 25 ไร่ พื้นที่ระบาด 10 จังหวัด (อุดรธานี จันทบุรี ฉะเชิงเทรา ตราด นครปฐม ประจวบคีรีขันธ์ ราชบุรี สมุทรสงคราม สมุทรสาคร และสงขลา) จำนวน 1,244 ไร่ การระบาดลดลง 20 ไร่	- รมรงค์ให้เกษตรกรตัดทางใบมะพร้าวที่ถูกหนอนหัวดำ และหนอนกินใบมะพร้าวทำลาย ไปเผาทิ้งนอกแปลง และเก็บเศษซากพืชไปเผาทำลายเพื่อไม่ให้เป็นแหล่งแพร่พันธุ์ - ปล่อยแตนเบียนบราคอน (Bracon hebetor) เพื่อควบคุมการระบาดของหนอนหัวดำในพื้นที่ - ปล่อยแตนเบียนอะซีโคเดส (Asecodes hispinarum) เพื่อควบคุมการระบาดของแมลงดำหนามในพื้นที่ - ใช้ก้ำดักไฟโรโมน ใช้ตาข่ายดักจับตัวแมลงในระยะตัวเต็มวัย มาทำลาย และทำกองล่อโดยใช้เชื้อราเมตาไธเลียม (Metarhizium anisopliae) เพื่อกำจัดตัวแมลงในระยะตัวแก่ และระยะตัวหนอน - ไรสีขามะพร้าวจะเข้าทำลายอยู่ภายในขั้วผลมะพร้าวทำให้การพ่นสารฆ่าไรไม่สามารถโดนตัวได้โดยตรง ดังนั้น การป้องกันกำจัดให้เน้นพ่นสารฆ่าไรในระยะมะพร้าวติดจั่นจนถึงระยะผลขนาดเล็ห่างกันประมาณ 1 สัปดาห์ ซึ่งเป็นระยะที่ไรสีขามะพร้าวเข้าทำลาย ใช้สารเคมีตามคำแนะนำของกรมวิชาการเกษตร
ปาล์ม น้ำมัน	1. ดักแด้ 2. หนอนปลอกเล็ก 3. โรคลำต้นเน่า	พื้นที่ระบาด 12 จังหวัด (อำนาจเจริญ จันทบุรี ระยอง ราชบุรี กระบี่ ชุมพร นครศรีธรรมราช นราธิวาส หนองสงขลา สตูล และสุราษฎร์ธานี) จำนวน 1,838 ไร่ การระบาดเพิ่มขึ้น 82 ไร่ พื้นที่ระบาด 6 จังหวัด (ฉะเชิงเทรา ชลบุรี กระบี่ สุราษฎร์ธานี นครศรีธรรมราช และชุมพร) จำนวน 2,082 ไร่ การระบาดเพิ่มขึ้น 82 ไร่ พื้นที่ระบาด 5 จังหวัด (กระบี่ ชุมพร ชุมพร สตูล และนครศรีธรรมราช) จำนวน 1,180 ไร่ การระบาดเพิ่มขึ้น 1 ไร่	- ใช้ก้ำดักไฟโรโมน และใช้ตาข่ายดักจับตัวแมลงในระยะตัวเต็มวัยมาทำลาย - ทำกองล่อโดยใช้เชื้อราเมตาไธเลียม (Metarhizium anisopliae) เพื่อกำจัดตัวแมลงในระยะตัวแก่ และระยะตัวหนอน - ให้เกษตรกรใช้เชื้อราไตรโคเดอร์มา ทาบริเวณที่เกิดโรคลำต้นเน่าปาล์มน้ำมันเพื่อควบคุมการระบาด
ยางพารา	1. โรครากขาว 2. โรคใบร่วงยางพารา	พื้นที่ระบาด 6 จังหวัด (จันทบุรี กระบี่ นครศรีธรรมราช นราธิวาส สงขลา และสุราษฎร์ธานี) จำนวน 209 ไร่ การระบาดลดลง 86 ไร่ พื้นที่ระบาด 11 จังหวัด (นครสวรรค์ น่าน ยโสธร สุรินทร์ ชุมพร นครศรีธรรมราช นราธิวาส พังงา ยะลา สงขลา และสุราษฎร์ธานี) จำนวน 8,418 ไร่ การระบาดเพิ่มขึ้น 1,209 ไร่	- ประชาสัมพันธ์ และแจ้งเตือนการระบาดของโรครากขาว โรคใบร่วงยางพาราชนิดใหม่ และโรคใบร่วงยางพาราที่ก่อให้เกิดความเสียหายกับสวนยางพาราแก่เกษตรกรรับรู้ - คำแนะนำวิธีการป้องกันกำจัดโรครากขาว โดยการขุดคูล้อมบริเวณต้นที่เป็นโรครุนานกว่า 30 เซนติเมตร ลึก 60 เซนติเมตร ไปทางหัวและท้ายในแถวเดียวกันข้างละ 2 ต้น และกึ่งกลางระหว่างแถวข้างเคียงกับแถวถัดไปทั้งสองข้าง

ชนิดพืช	ศัตรูพืช	สถานการณ์	การดำเนินงาน
			<p>เพื่อป้องกันไม่ให้โรคแพร่ระบาดไปยังต้นอื่นโดยการสัมผัสกันของราก ซึ่งจะขุดลอกคูทุกปี</p> <ul style="list-style-type: none"> - ส่งเสริมให้เกษตรกรใช้เชื้อราไตรโคเดอร์มา ฉีดพ่นบริเวณที่เกิดโรคเพื่อควบคุมการระบาดของโรครากขาว โรคใบร่วงอย่างพาราชนิดใหม่ และโรคใบร่วงอย่างพารา
มันสำปะหลัง	1. เพลี้ยแป้งมันสำปะหลัง 2. เพลี้ยแป้งมันสำปะหลังสีชมพู 3. เพลี้ยหอย 4. ไรแดงมันสำปะหลัง 5. โรคพุ่มแจ้ 6. โรคใบด่างมันสำปะหลัง	<p>พื้นที่ระบาด 7 จังหวัด (กาฬสินธุ์ นครราชสีมา สุรินทร์ อำนาจเจริญ จันทบุรี ชลบุรี และปราจีนบุรี) จำนวน 1,022 ไร่ การระบาดลดลง 10 ไร่</p> <p>พื้นที่ระบาด 1 จังหวัด (ชลบุรี) จำนวน 2 ไร่ การระบาดคงที่</p> <p>พื้นที่ระบาด 4 จังหวัด (กาฬสินธุ์ นครราชสีมา สกลนคร และชลบุรี) จำนวน 113 ไร่ การระบาดลดลง 1 ไร่</p> <p>พื้นที่ระบาด 7 จังหวัด (กำแพงเพชร อุทัยธานี ขอนแก่น นครราชสีมา สกลนคร จันทบุรี และราชบุรี) จำนวน 251 ไร่ การระบาดเพิ่มขึ้น 225 ไร่</p> <p>พื้นที่ระบาด 2 จังหวัด (จันทบุรี และชลบุรี) จำนวน 278 ไร่ การระบาดเพิ่มขึ้น 20 ไร่</p> <p>พื้นที่ระบาด 7 จังหวัด (เพชรบูรณ์ อุทัยธานี ขอนแก่น นครราชสีมา ชลบุรี ระยอง และกาญจนบุรี) จำนวน 2,599 ไร่ การระบาดเพิ่มขึ้น 68 ไร่</p>	<ul style="list-style-type: none"> - รมรงค์ควบคุมศัตรูมันสำปะหลังโดยวิธีผสมผสานในพื้นที่ระบาดอย่างต่อเนื่อง - ผลิตขยายแตนเบียน <i>Anagyrus lopezi</i> แผลงข้างปีกใส่ และเชื้อราไตรโคเดอร์มา เพื่อควบคุมศัตรูมันสำปะหลังในพื้นที่ - ให้เกษตรกรไถพรวนดินหลายๆ ครั้ง เพื่อทำลายตัวหนอนและดักแด้แมลงบนหลวง รวมทั้งใช้เชื้อราเมตาไรเซียมควบคุมโดยใส่ไปพร้อมที่อนพันธุ์ขณะปลูกหรือคูลงในพื้นที่ดิน และให้หมั่นสำรวจแปลงอย่างสม่ำเสมอ - สร้างการรับรู้ให้กับเจ้าหน้าที่ส่งเสริมการเกษตรและเกษตรกรเกี่ยวกับที่มา ความสำคัญ ปัจจัยที่มีผลต่อการระบาดของโรคใบด่างมันสำปะหลัง แนวทางเฝ้าระวัง และการป้องกันกำจัด
อ้อย	1. หนอนกออ้อย 2. โรคเส้ดำ	<p>พื้นที่ระบาด 2 จังหวัด (มหาสารคาม และกาฬสินธุ์) จำนวน 16 ไร่ การระบาดคงที่</p> <p>พื้นที่ระบาด 1 จังหวัด (ลพบุรี) จำนวน 40 ไร่ การระบาดคงที่</p>	<ul style="list-style-type: none"> - โรคเส้ดำ แนะนำให้เกษตรกรถอนต้นที่เป็นโรคและนำไปทำลายนอกแปลง และไถทำลายอ้อยตอที่เป็นโรครุนแรง เพื่อป้องกันไม่ให้ เป็นแหล่งของเชื้อแพร่ระบาดต่อไปในอ้อยปลูก
ข้าวโพดเลี้ยงสัตว์	1. หนอนกระทู้อ้อยข้าวโพดลายจุด (fall armyworm)	<p>พื้นที่ระบาด 5 จังหวัด (ยโสธร จันทบุรี นราธิวาส ยะลา และสงขลา) จำนวน 28 ไร่ การระบาดลดลง 12 ไร่</p>	<ul style="list-style-type: none"> - ติดตามสถานการณ์ศัตรูพืช ภายใต้กิจกรรมแปลงติดตามเฝ้าระวังศัตรูพืช เพื่อติดตามสถานการณ์ในพื้นที่เสี่ยงต่อการระบาดของศัตรูข้าวโพด - รมรงค์ให้มีการควบคุมการระบาดของหนอนกระทู้อ้อยข้าวโพดลายจุด (FAW) โดยใช้สื่อประชาสัมพันธ์อย่างต่อเนื่องในพื้นที่ หากพบการระบาดระยะรุนแรง ให้ใช้สารเคมีควบคุมการระบาดตามคำแนะนำของกรมวิชาการเกษตร
สับปะรด	1. โรคเหี่ยว	<p>พื้นที่ระบาด 1 จังหวัด (ตราด) จำนวน 15 ไร่ การระบาดลดลง 10 ไร่</p>	<ul style="list-style-type: none"> - รมรงค์ให้กำจัดเพลี้ยแป้งซึ่งเป็นพาหะของโรคเหี่ยวสับปะรด โดยให้เกษตรกรเฝ้าระวังโดยหมั่นสำรวจแปลงอย่างสม่ำเสมอ พร้อมทั้งแนะนำให้เกษตรกรใช้ไตรโคเดอร์มา และขุดพ่นพินธุ์ด้วยสารเคมีเพื่อป้องกันโรค
ทุเรียน	1. เพลี้ยไฟ 2. เพลี้ยไก่แจ้ 3. เพลี้ยแป้ง 4. หนอนเจาะผล	<p>พื้นที่ระบาด 4 จังหวัด (จันทบุรี ตราด ระยอง และชุมพร) จำนวน 414 ไร่ การระบาดเพิ่มขึ้น 287 ไร่</p> <p>พื้นที่ระบาด 7 จังหวัด (จันทบุรี ชุมพร นครศรีธรรมราช นราธิวาส ยะลา สงขลา และสุราษฎร์ธานี) จำนวน 320 ไร่ การระบาดเพิ่มขึ้น 27 ไร่</p> <p>พื้นที่ระบาด 3 จังหวัด (จันทบุรี ระยอง และชุมพร) จำนวน 166 ไร่ การระบาดเพิ่มขึ้น 34 ไร่</p> <p>พื้นที่ระบาด 1 จังหวัด (จันทบุรี) จำนวน 63 ไร่ การระบาดเพิ่มขึ้น 13 ไร่</p>	<ul style="list-style-type: none"> - เพลี้ยไฟ หากพบเพลี้ยไฟจำนวนมากกว่าหรือเท่ากับ 1 ตัวต่อ 4 ดอก หรือ 1 ตัวต่อยอด ให้พ่นด้วยสารฆ่าแมลง - เพลี้ยไก่แจ้ทุเรียน ทำลายเฉพาะใบอ่อนที่ยังไม่โตเต็มที่ สำหรับต้นที่แตกใบอ่อนไม่พร้อมต้นอื่นควรพ่นสารฆ่าแมลงเฉพาะต้น - เพลี้ยแป้ง หากพบระบาดเพียงเล็กน้อยให้ตัดหรือเด็ดส่วนที่ถูกทำลายไปทิ้งนอกแปลง หากพบการระบาดบริเวณผลทุเรียน ให้ใช้น้ำพ่นบริเวณที่ถูกทำลาย หรือใช้น้ำผสมไวท์ออยล์ พ่นเพื่อกำจัด หรือป้องกันโดยใช้ผ้าชุบสารฆ่าแมลงพ่นไว้ตามกิ่ง - โรครากเน่าโคนเน่าทุเรียน แจ้งเตือนให้เกษตรกรหมั่นสำรวจสวนทุเรียน แนะนำให้ใช้เชื้อราไตรโคเดอร์มา

ชนิดพืช	ศัตรูพืช	สถานการณ์	การดำเนินงาน
	5. โรครากเน่าโคนเน่า	พื้นที่ระบาด 13 จังหวัด (กาฬสินธุ์ จันทบุรี ตราด ระยอง กระบี่ ชุมพร นครศรีธรรมราช นราธิวาส พัทลุง ภูเก็ต ยะลา สงขลาและสุราษฎร์ธานี) จำนวน 1,982 ไร่ การระบาดเพิ่มขึ้น 63 ไร่	- หนอนเจาะผล ใช้ไม้หรือลวดแข็งเขี่ยตัวหนอนออกมาทำลาย ผลทุเรียนที่เน่าและร่วงเพราะถูกหนอนทำลายควรเก็บมาเผาไฟ หรือฝัง ตัดแต่งผลทุเรียนที่มีจำนวนมากเกินไปโดยเฉพาะผลที่อยู่ติดกันควรใช้กาบมะพร้าวหรือกิ่งไม้กั้นระหว่างผล
เงาะ	1. หนอนเจาะผล 2. เพลี้ยแป้ง 3. โรคราแป้ง	พื้นที่ระบาด 1 จังหวัด (จันทบุรี) จำนวน 3 ไร่ การระบาดคงที่ พื้นที่ระบาด 4 จังหวัด (น่าน จันทบุรี ระยอง และ นราธิวาส) จำนวน 31 ไร่ การระบาดเพิ่มขึ้น 31 ไร่ พื้นที่ระบาด 2 จังหวัด (น่าน และจันทบุรี) จำนวน 64 ไร่ การระบาดเพิ่มขึ้น 64 ไร่	- หนอนเจาะผล เก็บเกี่ยวผลเงาะในขณะที่ยังไม่สุกเกินไป เพื่อหลีกเลี่ยงการทำลายของหนอน และเก็บผลเงาะที่ร่วงหล่นนำไปฝังหรือเผา เพื่อป้องกันการระบาดในฤดูต่อไป ในพื้นที่ที่พบการระบาด เมื่อผลเงาะเริ่มเปลี่ยนสี ควรพ่นด้วยสารฆ่าแมลงคาร์บาริล ทุก ๗ วัน และหยุดพ่นสารก่อนเก็บ ๗ วัน
มังคุด	1. เพลี้ยไฟ 2. หนอนกินใบ	พื้นที่ระบาด 4 จังหวัด (จันทบุรี ระยอง ชุมพร และนราธิวาส) จำนวน 157 ไร่ การระบาดเพิ่มขึ้น 5 ไร่ พื้นที่ระบาด 2 จังหวัด (นครศรีธรรมราช และจันทบุรี) จำนวน 174 ไร่ การระบาดเพิ่มขึ้น 159 ไร่	- หมั่นสำรวจและสังเกตการเข้าทำลายของศัตรูพืช และดูแลสวนให้สะอาดอย่างสม่ำเสมอ - หากพบการระบาดของเพลี้ยไฟให้พ่นด้วยสารฆ่าแมลง และไม่ควรพ่นสารชนิดใดชนิดหนึ่งติดต่อกันหลายครั้ง เพราะจะทำให้เพลี้ยไฟสามารถต้านทานสารฆ่าแมลงได้
ลำไย	1. โรคพุ่มไม้กวาด 2. เพลี้ยแป้ง 3. โรคราดำ 4. มวนลำไย	พื้นที่ระบาด 2 จังหวัด (น่าน และจันทบุรี) จำนวน 268 ไร่ การระบาดเพิ่มขึ้น 31 ไร่ พื้นที่ระบาด 3 จังหวัด (จันทบุรี ราชบุรี และสมุทรสาคร) จำนวน 35 ไร่ การระบาดคงที่ พื้นที่ระบาด 3 จังหวัด (น่าน พะเยา และจันทบุรี) จำนวน 882 ไร่ การระบาดลดลง 561 ไร่ พื้นที่ระบาด 1 จังหวัด (จันทบุรี) จำนวน 44 ไร่ การระบาดเพิ่มขึ้น 3 ไร่	- แนะนำเกษตรกรหมั่นสำรวจและสังเกตการเข้าทำลายของศัตรูพืช และดูแลสวนให้สะอาดอย่างสม่ำเสมอ - หากพบการระบาดของเพลี้ยแป้ง ตัดส่วนที่พบไปเผาทำลาย หากพบการระบาดของเพลี้ยแป้ง ให้พ่นด้วยสารฆ่าแมลง โดยเลือกใช้สารชนิดใดชนิดหนึ่ง และควรพ่นสารติดต่อกัน 2 ครั้ง ห่างกัน 7 วัน ไม่ควรพ่นสารชนิดใดชนิดหนึ่งติดต่อกันหลายครั้ง เพราะจะทำให้เพลี้ยแป้งสามารถต้านทานสารฆ่าแมลงได้ - โรคพุ่มไม้กวาด เนื่องจากยังไม่มีสารป้องกันกำจัดเชื้อไฟโตพลาสมา การป้องกันกำจัดทำได้โดยกำจัดแมลงพาหะ ถอนวัชพืชและพืชอาศัย เพื่อลดปริมาณแมลงพาหะ รวมถึงการใช้เมล็ดพันธุ์ กิ่งพันธุ์ และอุปกรณ์ที่ปลอดเชื้อ - โรคราดำ พ่นน้ำเปล่าล้างคราบราดำ เพื่อลดปริมาณเชื้อ กำจัดวัชพืชในแปลงปลูกเพื่อลดความชื้นสะสมไม่เหมาะสมต่อการเกิดโรค และทำลายแหล่งอาศัยของแมลงปากดูดที่มวนลำไยน้ำหวาน เนื่องจากเชื้อราเจริญบนสารเหนียวที่แมลงปากดูด เช่น เพลี้ยแป้ง ขับถ่ายไว้ จึงควรพ่นสารกำจัดแมลง - มวนลำไย ตัดแต่งกิ่ง ไม้ให้ทรงพุ่มหนาทึบ เพื่อทำลายที่หลบซ่อนและที่พักอาศัยของตัวเต็มวัย หากพบการระบาดจับตัวอ่อนตัวเต็มวัย และไข่มาทำลาย ใช้ศัตรูธรรมชาติ ฉีดพ่นก่อนลำไยออกดอก

8. สถานการณ์โรคระบาดสัตว์

8.1 โรคพิษสุนัขบ้า (ข้อมูล ณ วันที่ 29 เม.ย. 65)

สถานการณ์โรคพิษสุนัขบ้าในสัตว์ระหว่างวันที่ 1 ตุลาคม 2563 – 29 เมษายน 2565 มีรายงานพบโรคทั้งหมด 30 จังหวัด 141 จุด ปัจจุบันยังคงประกาศเขตโรคระบาดสัตว์ 14 จุด ในพื้นที่ 7 จังหวัด ได้แก่ ปราจีนบุรี ชลบุรี ฉะเชิงเทรา อุบลราชธานี เชียงราย นครศรีธรรมราช และสงขลา ทั้งนี้กรมปศุสัตว์ได้เร่งดำเนินการป้องกันควบคุมโรคทุกจุดเกิดโรค โดยฉีดวัคซีนรอบจุดเกิดโรคในสัตว์กลุ่มเสี่ยงทุกตัวในรัศมี 5 กม.รอบจุดเกิดโรคได้ รวมทั้งเร่งรัดควบคุมจำนวนประชากรสัตว์พาหะนำโรคที่สำคัญ (สุนัขและแมว) ทำให้มีจำนวนคงที่หรือลดลงเพื่อลดความเสี่ยงของการแพร่เชื้อโรค โดยการผ่าตัดทำหมัน

8.2 โรคล้มปัสกิน (ข้อมูล ณ วันที่ 2 พ.ค. 65)

พบการระบาดของสะสมตั้งแต่วันที่ 30 เมษายน 2564 – 2 พฤษภาคม 2565 รวม 69 จังหวัด 964 อำเภอ สัตว์ป่วยสะสม 625,868 ตัว ปัจจุบันยังคงมีสัตว์ป่วย 17,365 ตัว สัตว์ตายสะสม 64,991 ตัว

มาตรการควบคุมโรค กรมปศุสัตว์ได้ดำเนินการประชาสัมพันธ์เกษตรกรให้รับรู้ลักษณะของโรคและสถานการณ์การระบาดของโรคเก็บตัวอย่างเพื่อยืนยันโรค ตลอดจนควบคุมโรคและแมลงพาหะโดยเร็ว รวมถึงขอความร่วมมือเกษตรกรและหน่วยงานที่เกี่ยวข้องควบคุมการเคลื่อนย้าย โดยเฉพาะในพื้นที่เสี่ยง ได้แก่ แหล่งรวมสัตว์ และตลาดนัดค้าสัตว์ รวมทั้งช่องทางการนำเข้าสัตว์ตามแนวชายแดน โดยให้เข้มงวดการตรวจโรคในโค กระบือ ที่เคลื่อนย้ายผ่านจุดตรวจทุกตัว และงดการซื้อขายโค กระบือที่มาจากแหล่งที่เกิดโรค หรือจากพื้นที่ในรัศมี 50 กิโลเมตรรอบจุดเกิดโรค และได้ให้ความช่วยเหลือเกษตรกร ได้แก่ 1) รักษาพยาบาลสัตว์ป่วย 206,455 ราย 2) หยอดหรือราดยาป้องกันแมลง 37,783 ราย 3) พ่นยากำจัดแมลง 225,959 ราย 4) พ่นยาฆ่าเชื้อทำลายเชื้อโรค 173,350 ราย 5) แจกยากำจัดแมลงแก่เกษตรกร 133,179 ราย 6) ประชาสัมพันธ์ให้ความรู้แก่เกษตรกร 433,008 ราย

ที่มา : <https://dcontrol.dld.go.th/webnew/index.php/th/123>

8.3 โรคระบาดสัตว์ในต่างประเทศ (ช่วงวันที่ 16 - 22 เมษายน 2565) พบการระบาด 2 ครั้ง ดังนี้

8.3.1 โรคอหิวาต์แอฟริกาในสุกร 8 ครั้ง แบ่งเป็น

- ในสุกร 4 ครั้ง ในประเทศเฮติ โรมาเนีย ยูเครน และภูฏาน
- ในหมูป่า 4 ครั้ง ในประเทศลัตเวีย โปแลนด์ และรัสเซีย

8.3.2 โรคระบาดสัตว์อื่นๆ 6 ครั้ง ได้แก่

- โรคไข้หวัดนกชนิดรุนแรง(H5N1) 1 ครั้ง ในแกะ ที่ประเทศเดนมาร์ก
- โรคไข้หวัดนก 3 ครั้ง ในนก ที่ประเทศบัสแกเรีย
- โรค Peste des petits ruminants 1 ครั้ง ในแกะ ที่ประเทศมองโกเลีย
- โรค infectious bovin rhinotraacheitis 1 ครั้ง ในโคเนื้อ ที่ประเทศคาซัคสถาน