



รายงานสถานการณ์ภัยพิบัติด้านการเกษตร  
วันที่ 24 มิถุนายน 2565 (เวลา 15.00 น.)

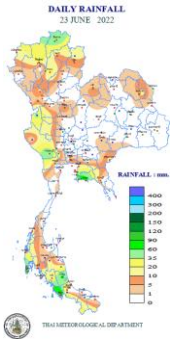
1. สภาพอากาศ

1.1 พยากรณ์อากาศประจำวัน เวลา 12.00 น.

มรสุมตะวันตกเฉียงใต้พัดปกคลุมทะเลอันดามัน ประเทศไทย และอ่าวไทย ทำให้บริเวณภาคเหนือ ภาคตะวันออก และภาคใต้ มีฝนตกหนักบางแห่ง ขอให้ประชาชนบริเวณดังกล่าวระมัดระวังอันตรายจากฝนตกหนักไว้ด้วย

ส่วนคลื่นลมบริเวณทะเลอันดามันและอ่าวไทยมีกำลังอ่อน โดยมีคลื่นสูงประมาณ 1 เมตร บริเวณที่มีฝนฟ้าคะนองคลื่นสูง 1-2 เมตร ขอให้ชาวเรือในบริเวณดังกล่าวเดินเรือด้วยความระมัดระวังบริเวณที่มีฝนฟ้าคะนองในระยะนี้

1.2 ปริมาณน้ำฝน เวลา 07.00 น. วันที่ 23 มิ.ย. 65 ถึง เวลา 07.00 น. วันที่ 24 มิ.ย. 65



ที่	อำเภอ	จังหวัด	ปริมาณฝน (มม.)	ความรุนแรง
1	อ.เมือง	สตูล	111.7	ฝนตกหนักมาก
2	อ.บางละมุง	ชลบุรี	86.2	ฝนตกหนัก
3	อ.เมือง	ระยอง	72.3	ฝนตกหนัก
4	อ.เมือง	พัทลุง	68.7	ฝนตกหนัก
5	อ.กลาง	ภูเก็ต	68.6	ฝนตกหนัก

ฝนตกหนักมาก (>90 มม.) ฝนตกหนัก(35.1-90 มม.) ฝนตกปานกลาง (10.1-35.0 มม.) ฝนตกเล็กน้อย (0.1-10.0 มม.) ไม่มีฝน (0 มม.)  
ข้อมูลจาก กรมอุตุนิยมวิทยา

2. สถานการณ์น้ำ (ข้อมูล ณ วันที่ 24 มิ.ย. 65)

2.1 สภาพน้ำในอ่างเก็บน้ำ

สภาพน้ำในอ่างเก็บน้ำขนาดใหญ่และขนาดกลาง (447 แห่ง) ปริมาณน้ำในอ่างฯ 41,582 ล้าน ลบ.ม. คิดเป็นร้อยละ 55 (ปริมาณน้ำใช้การได้ 17,645 ล้าน ลบ.ม. คิดเป็นร้อยละ 34) ปริมาณน้ำในอ่างฯ เทียบกับปี 2564 (34,604 ล้าน ลบ.ม.คิดเป็นร้อยละ 45) มากกว่าปี 2564 จำนวน 6,978 ล้าน ลบ.ม. ปริมาณน้ำไหลลงอ่างฯ 78.34 ล้าน ลบ.ม. ปริมาณน้ำระบาย 140.74 ล้าน ลบ.ม. สามารถรับน้ำได้อีก 34,502 ล้าน ลบ.ม.

สภาพน้ำในอ่างเก็บน้ำขนาดใหญ่ ปริมาณน้ำในอ่างฯ 38,531 ล้าน ลบ.ม. คิดเป็นร้อยละ 54 (ปริมาณน้ำใช้การได้ 14,989 ล้าน ลบ.ม. คิดเป็นร้อยละ 32) ปริมาณน้ำในอ่างฯ เทียบกับปี 2564 (32,073 ล้าน ลบ.ม. คิดเป็นร้อยละ 45) มากกว่าปี 2564 จำนวน 6,458 ล้าน ลบ.ม. ปริมาณน้ำไหลลงอ่างฯ จำนวน 59.43 ล้าน ลบ.ม. ปริมาณน้ำระบาย จำนวน 117.63 ล้าน ลบ.ม. สามารถรับน้ำได้อีก 32,395 ล้าน ลบ.ม.

ภาค	ขนาดใหญ่						ขนาดกลาง						รวม						รับได้อีก
	จำนวน (แห่ง)	ความจุที่ รนภ.	ปริมาณน้ำ				จำนวน (แห่ง)	ความจุที่ รนภ.	ปริมาณน้ำ				จำนวน (แห่ง)	ความจุที่ รนภ.	ปริมาณน้ำ				
			ในอ่างฯ	% รนภ.	ใช้การ	% ใช้การ			ในอ่างฯ	% รนภ.	ใช้การ	% ใช้การ			ในอ่างฯ	% รนภ.	ใช้การ	% ใช้การ	
เหนือ	8	24,825	10,204	41	3,459	19	75	1,001	602	60	502	56	83	25,825	10,806	42	3,961	21	15,019
ตอน.	12	8,368	3,742	45	2,094	31	218	2,009	1,194	59	1,037	56	230	10,377	4,936	48	3,132	37	5,441
กลาง	3	1,419	481	34	421	31	22	369	176	48	152	44	25	1,788	657	37	574	34	1,131
ตะวันออก	2	26,605	18,773	71	5,496	41	7	147	90	62	81	59	9	26,752	18,863	71	5,578	41	7,889
ใต้	4	8,194	4,722	58	3,011	46	39	668	492	74	439	71	43	8,863	5,214	59	3,450	49	3,649
รวม	35	70,926	38,531	54	14,989	32	412	5,158	3,051	59	2,656	56	447	76,084	41,582	55	17,645	34	34,502

(หน่วย : ล้าน ลบ.ม.)

อ่างเก็บน้ำภูมิพล สิริกิติ์ แคว้นน้อยฯ และป่าสักชลสิทธิ์ รวม 4 อ่างฯ มีปริมาณน้ำในอ่างฯ 9,920 ล้าน ลบ.ม. คิดเป็นร้อยละ 40 (ปริมาณน้ำใช้การได้ 3,224 ล้าน ลบ.ม. คิดเป็นร้อยละ 18) ปริมาณน้ำไหลลงอ่างฯ 8.11 ล้าน ลบ.ม. ปริมาณน้ำระบาย 38.11 ล้าน ลบ.ม. สามารถรับน้ำได้อีก 14,951 ล้าน ลบ.ม.

อ่างเก็บน้ำ	ปริมาณน้ำในอ่างฯ		ปริมาณน้ำใช้การได้		ปริมาณน้ำไหลลงอ่างฯ		ปริมาณน้ำระบาย		ปริมาณน้ำ รับได้อีก
	ปริมาณน้ำ	% ความจุอ่างฯ	ปริมาณน้ำ	% น้ำใช้การ	วันนี้	เมื่อวาน	วันนี้	เมื่อวาน	
ภูมิพล	5,824	43	2,024	21	0.00	0.00	17.00	8.00	7,638
สิริกิติ์	3,593	38	743	11	6.80	8.17	15.05	11.99	5,917
<b>ภูมิพล+สิริกิติ์</b>	<b>9,417</b>	<b>41</b>	<b>2,767</b>	<b>17</b>	<b>6.80</b>	<b>8.17</b>	<b>32.05</b>	<b>19.99</b>	<b>13,555</b>
แคว้นน้อยฯ	295	31	252	28	1.31	1.73	3.02	3.89	644
ป่าสักชลสิทธิ์	208	22	205	21	0.00	1.51	3.04	3.04	752
<b>รวมทั้งหมด</b>	<b>9,920</b>	<b>40</b>	<b>3,224</b>	<b>18</b>	<b>8.11</b>	<b>11.41</b>	<b>38.11</b>	<b>26.92</b>	<b>14,951</b>

(หน่วย : ล้าน ลบ.ม.)

อ่างเก็บน้ำขนาดใหญ่ที่มีปริมาณน้ำใช้การอยู่ในเกณฑ์ น้อยกว่าหรือเท่ากับร้อยละ 30 ของความจุอ่างฯ จำนวน 12 อ่างฯ ได้แก่ อ่างฯ ภูมิพล (21%) อ่างฯ สิริกิติ์ (11%) อ่างฯ แคว้นน้อยฯ บำรุงแดน (28%) อ่างฯ ห้วยหลวง (26%) อ่างฯ น้ำพุ (28%) อ่างฯ อุบลรัตน์ (17%) อ่างฯ สิริรินธร (17%) อ่างฯ ป่าสักชลสิทธิ์ (21%) อ่างฯ วชิราลงกรณ (28%) อ่างฯ ขุนด่านปราการชล (17%) อ่างฯ คลองสิียด (17%) และอ่างฯ นฤปดินทรจินดา (19%)

อ่างเก็บน้ำขนาดใหญ่ที่มีปริมาณน้ำใช้การอยู่ในเกณฑ์ มากกว่าหรือเท่ากับร้อยละ 80 ของความจุอ่างฯ จำนวน 1 อ่างฯ ได้แก่ อ่างฯ กิวลม (81%)

## 2.2 สภาพน้ำท่า

แม่น้ำปิง แม่น้ำวัง แม่น้ำยม แม่น้ำน่าน ปริมาณน้ำอยู่ในเกณฑ์น้ำน้อย

แม่น้ำพระสทิง แม่น้ำบางปะกง แม่น้ำมูล แม่น้ำท่าตะเภา ปริมาณน้ำอยู่ในเกณฑ์น้ำน้อย

แม่น้ำตาปี แม่น้ำโก-ลก ปริมาณน้ำอยู่ในเกณฑ์น้ำปกติ

แม่น้ำเจ้าพระยา สถานี C.2 ปริมาณน้ำไหลผ่าน 301 ลบ.ม./วินาที (เมื่อวาน 319 ลบ.ม./วินาที) ระดับน้ำ +17.62 ม.รทก. ต่ำกว่าตลิ่ง 8.58 ม.

เขื่อนเจ้าพระยา สถานี C.13 ปริมาณน้ำไหลผ่าน 80 ลบ.ม./วินาที (เมื่อวาน 88 ลบ.ม./วินาที) ระดับน้ำเหนือเขื่อน +15.89 ม.รทก. (เมื่อวาน +16.01 ม.รทก.) ระดับน้ำท้ายเขื่อน +5.49 ม.รทก. (เมื่อวาน +5.58 ม.รทก.)

รับน้ำเข้าระบบส่งน้ำทุ่งฝั่งตะวันออก รวม 136 ลบ.ม./วินาที (เมื่อวาน 133 ลบ.ม./วินาที) โดยผ่านคลองชัยนาท-ป่าสัก (ปตร.มโนรมย์) 120 ลบ.ม./วินาที คลองชัยนาท-อยุธยา (ปตร.มหาราช) 10 ลบ.ม./วินาที และคลองเล็กอื่นๆ 6 ลบ.ม./วินาที

แม่น้ำป่าสัก เขื่อนพระรามหก ปิด (เมื่อวาน ปิด) รับน้ำเข้าคลองระพีพัฒน์ 70 ลบ.ม./วินาที (เมื่อวาน 72 ลบ.ม./วินาที) ผ่านคลองระพีพัฒน์แยกตก (ปตร.พระศรีศิลป์) 6 ลบ.ม./วินาที และผ่านคลองระพีพัฒน์แยกใต้ (ปตร.พระศรีเสาวภาค) 26 ลบ.ม./วินาที

รับน้ำเข้าระบบส่งน้ำทุ่งฝั่งตะวันตก รวม 128 ลบ.ม./วินาที (เมื่อวาน 139 ลบ.ม./วินาที) โดยผ่านคลองมะขามเฒ่าอุทอง (ปตร.มะขามเฒ่า-อุทอง) 30 ลบ.ม./วินาที แม่น้ำสุพรรณ (ปตร.พลเทพ) 15 ลบ.ม./วินาที แม่น้ำน้อย (ปตร.บรมธาตุ) 55 ลบ.ม./วินาที และคลองเล็กอื่นๆ 28 ลบ.ม./วินาที

อ.บางไทร สถานี C.29A ปริมาณน้ำไหลผ่านเฉลี่ย 116 ลบ.ม./วินาที (เมื่อวาน 120 ลบ.ม./วินาที)

## 2.3 คุณภาพน้ำ

กรมชลประทาน ติดตามตรวจสอบและเฝ้าระวังคุณภาพน้ำ (ค่าความเค็ม) ในแม่น้ำเจ้าพระยา

แม่น้ำ	จุดเฝ้าระวัง	ค่าความเค็ม (กรัม/ลิตร)							เกณฑ์	หมายเหตุ
		18 มิ.ย.65	19 มิ.ย.65	20 มิ.ย.65	21 มิ.ย.65	22 มิ.ย.65	23 มิ.ย.65	24 มิ.ย.65		
เจ้าพระยา	ปากคลองลำแฉ่ง ปทุมธานี	0.19	0.19	0.19	0.19	0.19	0.19	0.18	ปกติ	- ค่าความเค็มของน้ำสำหรับการผลิตน้ำประปา เกณฑ์มาตรฐาน 0.50 กรัม/ลิตร
เจ้าพระยา	ทำนบกุ่มบุรี จ.นนทบุรี	0.20	0.21	0.21	0.20	0.22	0.22	0.20	ปกติ	- ค่าความเค็มของน้ำสำหรับการเกษตร ไม่เกิน 2 กรัม/ลิตร
เจ้าพระยา	ทำนบกุ่มชลประทานสามเสน กทม.	0.21	0.21	0.21	0.20	0.22	0.22	0.21	ปกติ	

(ที่มา: ฝ่ายตะกอนและคุณภาพน้ำ ส่วนอุทกวิทยา สำนักบริหารจัดการน้ำและอุทกวิทยา)

## 2.4 สถานการณ์น้ำโขง

สถานี	ระดับตลิ่ง	ระดับน้ำ 24 มิ.ย. 65	+ สูงกว่าตลิ่ง - ต่ำกว่าตลิ่ง
อ.เชียงแสน จ.เชียงราย	12.80	3.84	-8.96
อ.เชียงคาน จ.เลย	16.00	7.49	-8.51
อ.เมือง จ.หนองคาย	12.20	4.47	-7.73
อ.เมือง จ.นครพนม	12.00	4.36	-7.64
อ.เมือง จ.มุกดาหาร	12.50	4.35	-8.15
อ.โขงเจียม จ.อุบลราชธานี	14.50	4.85	-9.65

หมายเหตุ ข้อมูลจาก [www.drw.go.th](http://www.drw.go.th)

## 3. การปฏิบัติการฝนหลวง

กรมฝนหลวงและการบินเกษตร เริ่มปฏิบัติการฝนหลวงประจำปี 2565 ตั้งแต่วันที่ 15 กุมภาพันธ์ 2565 โดยปัจจุบันจัดตั้งหน่วยปฏิบัติการ จำนวน 12 หน่วยปฏิบัติการทั่วประเทศ เพื่อสร้างความชุ่มชื้น และเพิ่มปริมาณน้ำฝนในพื้นที่เกษตรกรรม รวมทั้งป้องกันและแก้ไขปัญหาฝนทิ้งช่วงระหว่างฤดูเพาะปลูก

พื้นที่ขอรับบริการฝนหลวง (วันที่ 16-23 มิถุนายน 2565)

ภาค	จังหวัดที่ขอรับบริการ
เหนือ	เชียงใหม่(1) แพร่(11) พะเยา(3) น่าน(4) พิจิตร(4) เพชรบูรณ์(4) เชียงราย(1) สุโขทัย(1) อุตรดิตถ์(1) ลำพูน(2) ลำปาง(2) แม่ฮ่องสอน(1) กำแพงเพชร(1)
กลาง	ลพบุรี(8) สระบุรี(4) กาญจนบุรี(4) นครสวรรค์(6) สุพรรณบุรี(2) อุทัยธานี(3) ชัยนาท(1)
ตะวันออกเฉียงเหนือ	ขอนแก่น(4) มุกดาหาร(2) หนองบัวลำภู(1) สกลนคร(2) อุตรดิตถ์(1) ศรีสะเกษ(14) อุบลราชธานี(9) ชัยภูมิ(12) นครราชสีมา(17) มหาสารคาม(3) บุรีรัมย์(7) ยโสธร(7) อำนาจเจริญ(3) สุรินทร์(6) ร้อยเอ็ด(8)
ตะวันออก	สระแก้ว(8) จันทบุรี(2) ฉะเชิงเทรา(4) นครนายก(1) ชลบุรี(1) ปราจีนบุรี(3)
ใต้	ราชบุรี(1)
รวม	42 จังหวัด 180 อำเภอ

สรุปผลการปฏิบัติการฝนหลวง ประจำวันที่ 23 มิถุนายน 2565

หน่วยปฏิบัติการ	จำนวนเที่ยวบิน (เที่ยว)	จังหวัดที่มีรายงานฝนตก
1. เชียงใหม่	2	1. การกิจป้องกันและแก้ไขปัญหาภัยแล้ง มีฝนตกเล็กน้อยถึงปานกลางบริเวณพื้นที่การเกษตร จ.พะเยา(จุน ปง) 2. การกิจเติมน้ำต้นทุนให้เขื่อนเก็บกัก บริเวณพื้นที่ลุ่มรับน้ำอ่างเก็บน้ำแม่สาน อ่างเก็บน้ำแม่ตึบ จ.ลำพูน อ่างเก็บน้ำแม่จาง อ่างเก็บน้ำแม่ขาม จ.ลำปาง
2. ตาก	0	ไม่ปฏิบัติการฝนหลวง เนื่องจากอากาศมีเสถียรภาพส่งผลให้เมฆคิวมูลัสในพื้นที่เป้าหมายก่อตัวเล็กน้อยและสลายตัวเร็ว
3. พิษณุโลก	2	การกิจป้องกันและแก้ไขปัญหาภัยแล้ง มีฝนตกเล็กน้อยบริเวณพื้นที่การเกษตร จ.เพชรบูรณ์(เมืองเพชรบูรณ์ เขาค้อ หล่มสัก หล่มเก่า)
4. แพร่	0	ไม่ปฏิบัติการฝนหลวง เนื่องจากเมฆชั้นสูงปกคลุมบริเวณพื้นที่เป้าหมาย ประกอบกับพบ Inversion ที่ระดับ 5,800-6,400 ฟุต ส่งผลให้กลุ่มเมฆบริเวณพื้นที่เป้าหมายพัฒนาตัวช้า
5. ลพบุรี	3	การกิจป้องกันและแก้ไขปัญหาภัยแล้ง มีฝนตกเล็กน้อยถึงปานกลางบริเวณพื้นที่การเกษตร จ.นครสวรรค์(ตากฟ้า ตากลิ โปศาลี) จ.ลพบุรี(โคกสำโรง สระโบสถ์ ชัยบาดาล)
6. กาญจนบุรี	2	การกิจป้องกันและแก้ไขปัญหาภัยแล้ง มีฝนตกเล็กน้อยบริเวณพื้นที่การเกษตร จ.กาญจนบุรี(หนองปรือ บ่อพลอย)
7. นครราชสีมา	4	การกิจป้องกันและแก้ไขปัญหาภัยแล้ง มีฝนตกเล็กน้อยถึงปานกลางบริเวณพื้นที่การเกษตร จ.นครราชสีมา(ปากช่อง สีคิ้ว วังน้ำเขียว สูงเนิน ปักธงชัย โชคชัย ครบุรี หนองบุญมาก) จ.ชัยภูมิ(ซับใหญ่ หนองบัวระเหว หนองบัวแดง เกษตรสมบูรณ์ คอนสาร)

หน่วยปฏิบัติการฯ	จำนวนเที่ยวบิน (เที่ยว)	จังหวัดที่มีรายงานฝนตก
8. ขอนแก่น	3	1. การกักป้องกันและแก้ไขปัญหาภัยแล้ง มีฝนตกเล็กน้อยบริเวณพื้นที่การเกษตร จ.ขอนแก่น(โคกโพธิ์ชัย ภูผาชีรี หนองเรือ ชุมแพ) จ.ชัยภูมิ(แก้งคร้อ บ้านแท่น ภูเขียว จ.มุกดาหาร(หนองสูง นิคมคำสร้อย คำชะอี ดงหลวง เมืองมุกดาหาร) จ.ยโสธร(กุดชุม เลิงนกทา) 2. การกักเติมน้ำต้นทุนให้เขื่อนเก็บกัก บริเวณพื้นที่ลุ่มรับน้ำ อ่างห้วยลิงโจน จ.ยโสธร อ่างเก็บน้ำห้วยไฟ อ่างเก็บน้ำห้วยพุง อ่างเก็บน้ำห้วยพุง อ่างเก็บน้ำห้วยทา อ่างเก็บน้ำห้วยหอย จ.มุกดาหาร
9. อุดรธานี	0	ไม่ปฏิบัติการฝนหลวง เนื่องจากเครื่องบินตรวจพิเศษประจำสัปดาห์
10. อุบลราชธานี	2	การกักป้องกันและแก้ไขปัญหาภัยแล้ง มีฝนตกเล็กน้อยถึงปานกลางบริเวณพื้นที่การเกษตร จ.อุบลราชธานี (เดชอุดม นาจะหลวย นาเยีย พิบูลมังสาหาร เขื่องใน ม่วงสามสิบ ทุ่งศรีอุดม) จ.อำนาจเจริญ(หัวตะพาน) จ.ยโสธร (ค้อวัง)
11. สุรินทร์	5	การกักป้องกันและแก้ไขปัญหาภัยแล้ง มีฝนตกเล็กน้อยถึงปานกลางบริเวณพื้นที่การเกษตร จ.ร้อยเอ็ด (จตุรพักตรพิมาน เมืองสรวง ปทุมรัตน์ สุวรรณภูมิ) จ.สุรินทร์(ท่าตูม) จ.ศรีสะเกษ(อุทุมพรพิสัย ภูสิงห์ ชูขันธุ์ ไพรบึง)
12. สระแก้ว	6	การกักป้องกันและแก้ไขปัญหาภัยแล้ง มีฝนตกเล็กน้อยถึงปานกลางบริเวณพื้นที่การเกษตร จ.ปราจีนบุรี (ประจันตคาม ศรีมหาโพธิ) จ.สระแก้ว(เมืองสระแก้ว วัฒนานคร เขาฉกรรจ์ คลองหาด) จ.ฉะเชิงเทรา (พนมสารคาม สนามชัยเขต)
รวม	29	

#### สรุปผลรวมปฏิบัติการตั้งแต่เริ่มตั้งหน่วยปฏิบัติการฝนหลวง (วันที่ 15 กุมภาพันธ์ - 23 มิถุนายน 2565)

ตั้งแต่เปิดหน่วยปฏิบัติการฝนหลวง เมื่อวันที่ 15 กุมภาพันธ์ - 23 มิถุนายน 2565 มีการขึ้นปฏิบัติการฝนหลวง จำนวน 87 วัน มีวันฝนตกจากการปฏิบัติการฝนหลวงคิดเป็นร้อยละ 97.3 ขึ้นปฏิบัติการ จำนวน 900 เที่ยวบิน (1363.43 ชั่วโมงบิน) ปริมาณการใช้น้ำฝนหลวง 710.1 ตัน พลุสารพัดความชื้นโซเดียมคลอไรด์ จำนวน 54 นัด พลุสารพัดความชื้นแคลเซียมคลอไรด์ จำนวน 38 นัด พลุซิลเวอร์ ไอโอไดด์สำหรับภารกิจปฏิบัติการฝนหลวง จำนวน 867 นัด จังหวัดที่มีรายงานฝนตกรวม 44 จังหวัด ได้แก่ จังหวัดกำแพงเพชร ตาก น่าน พิษณุโลก เชียงใหม่ เชียงราย สุโขทัย อุดรดิตถ์ พิจิตร พะเยา ลำปาง ลำพูน นครสวรรค์ แพร่ เพชรบูรณ์ อุทัยธานี กาญจนบุรี สุพรรณบุรี กาฬสินธุ์ ขอนแก่น ชัยภูมิ บุรีรัมย์ เลย ศรีสะเกษ สุรินทร์ มุกดาหาร ยโสธร สกลนคร นครราชสีมา ร้อยเอ็ด หนองบัวลำภู อุดรธานี อุบลราชธานี อำนาจเจริญ ชัยนาท ลพบุรี สระบุรี จันทบุรี ชลบุรี เพชรบุรี ราชบุรี ฉะเชิงเทรา ปราจีนบุรี และจังหวัดสระแก้ว

#### 4. การให้ความช่วยเหลือเฉพาะหน้า

- เตรียมเครื่องสูบน้ำเคลื่อนที่ เพื่อช่วยเหลือพื้นที่นาปี นาปรัง อุบลโกศ-บริโกศ พืชไร่ และอุทกภัย ในช่วงฤดูแล้ง ปี 2564/2565 จำนวน 2,140 เครื่อง ปัจจุบันได้ติดตั้งเครื่องสูบน้ำเพื่อช่วยเหลือตามพื้นที่ จำนวน 135 เครื่อง โดยแบ่งแยกดังนี้

1. ช่วยเหลือพื้นที่ข้าวนาปีและพืชไร่ จำนวน 86 เครื่อง ในพื้นที่ 11 จังหวัด
2. ช่วยเหลือพื้นที่ข้าวนาปรัง จำนวน 15 เครื่อง ในพื้นที่ 4 จังหวัด
3. ช่วยเหลือเพื่อการอุปโภค-บริโภค จำนวน 34 เครื่อง ในพื้นที่ 9 จังหวัด

- เตรียมความพร้อมสนับสนุนรถยนต์บรรทุกน้ำ รวมทั้งหมด 503 คัน (ภาคเหนือ 93 คัน ภาคตะวันออกเฉียงเหนือ 77 คัน ภาคกลาง ภาคตะวันออก และภาคตะวันตก 147 คัน ภาคใต้ 30 คัน) ศูนย์ปฏิบัติการเครื่องจักรกลและส่วนกลาง (นนทบุรี) 156 คัน

#### 5. ผลกระทบด้านการเกษตร (ข้อมูล ณ วันที่ 20 มิ.ย. 65)

##### 5.1 อุทกภัย ช่วงภัย พ.ค. 65 - ปัจจุบัน

ด้านพืช ได้รับผลกระทบ 12 จังหวัด ได้แก่ จังหวัดเชียงราย เชียงใหม่ พะเยา ลำพูน ลำปาง แม่ฮ่องสอน อุทัยธานี สุโขทัย นครศรีธรรมราช พัทลุง สุราษฎร์ธานี สระบุรี และจังหวัด เกษตรกร 12,314 ราย พื้นที่ 41,194 ไร่ แบ่งเป็น ข้าว 21,120 ไร่ พืชไร่และพืชผัก 17,233 ไร่ ไม้ผล ไม้ยืนต้นและอื่นๆ 2,841 ไร่สำรวจพบความเสียหายแล้ว เกษตรกร 190 ราย พื้นที่ 836 ไร่ แบ่งเป็น ข้าว 323 ไร่ พืชไร่และพืชผัก 511 ไร่ ไม้ผล ไม้ยืนต้นและอื่นๆ 2 ไร่ คิดเป็นเงิน 1.45 ล้านบาท

ด้านประมง ได้รับผลกระทบ 9 จังหวัด ได้แก่ จังหวัดเชียงราย เชียงใหม่ ลำพูน ลำปาง อุดรดิตถ์ กำแพงเพชร ประจวบคีรีขันธ์ สตูล และจังหวัดสุราษฎร์ธานี เกษตรกร 2,026 ราย รวมพื้นที่เพาะเลี้ยงสัตว์น้ำ 1,512 ไร่ แบ่งเป็น บ่อปลา 1,501 ไร่ บ่อกุ้ง 11 ไร่ กระชัง 224 ตอม. สำรวจพบความเสียหายแล้ว เกษตรกร 5 ราย พื้นที่เพาะเลี้ยงสัตว์น้ำ 4 ไร่ คิดเป็นเงิน 0.01 ล้านบาท

ด้านปศุสัตว์ ไม่ได้รับผลกระทบ

## 5.2 อุทกภัย ช่วงภัย ม.ค. – 27 เม.ย. 65

**ด้านพืช** ได้รับผลกระทบ 14 จังหวัด ได้แก่ จังหวัดกำแพงเพชร ตาก สุโขทัย แม่ฮ่องสอน พะเยา อุทัยธานี อุบลราชธานี ประจวบคีรีขันธ์ นครศรีธรรมราช นราธิวาส ปัตตานี พัทลุง ยะลา สงขลา และจังหวัดสุราษฎร์ธานี เกษตรกร 108,193 ราย พื้นที่ 111,315 ไร่ แบ่งเป็น ข้าว 59,256 ไร่ พืชไร่และพืชผัก 28,587 ไร่ ไม้ผล ไม้ยืนต้นและอื่นๆ 23,472 ไร่ **สำรวจพบความเสียหายแล้ว** เกษตรกร 5,790 ราย พื้นที่ 29,724 ไร่ แบ่งเป็น ข้าว 12,564 ไร่ พืชไร่และพืชผัก 16,634 ไร่ ไม้ผล ไม้ยืนต้นและอื่นๆ 526 ไร่ คิดเป็นเงิน 51.90 ล้านบาท **ช่วยเหลือแล้ว** เกษตรกร 648 ราย (คิดเป็นร้อยละ 11.19 ของเกษตรกรที่ได้รับผลกระทบ) พื้นที่ 3,092 ไร่ วงเงิน 6.30 ล้านบาท (คิดเป็นร้อยละ 12.14 ของวงเงินช่วยเหลือ)

**ด้านประมง** ได้รับผลกระทบ 8 จังหวัด ได้แก่ จังหวัดกำแพงเพชร นครศรีธรรมราช นราธิวาส ปัตตานี พัทลุง ยะลา สุราษฎร์ธานี และจังหวัดสงขลา เกษตรกร 673 ราย พื้นที่เพาะเลี้ยงสัตว์น้ำ 434 ไร่ กระชัง 11,747 ตร.ม. **สำรวจพบความเสียหายแล้ว** เกษตรกร 673 ราย พื้นที่เพาะเลี้ยงสัตว์น้ำ 434 ไร่ กระชัง 11,747 ตร.ม. คิดเป็นเงิน 6.65 ล้านบาท **ช่วยเหลือแล้ว** เกษตรกร 364 ราย (คิดเป็นร้อยละ 54.09 ของเกษตรกรที่ได้รับผลกระทบ) พื้นที่ 324 ไร่ กระชัง 1,710 ตร.ม. วงเงิน 1.52 ล้านบาท (คิดเป็นร้อยละ 22.85 ของวงเงินช่วยเหลือ)

**ด้านปศุสัตว์** ได้รับผลกระทบ 6 จังหวัด ได้แก่ จังหวัดนราธิวาส ปัตตานี พัทลุง นครศรีธรรมราช ยะลา และจังหวัดสุราษฎร์ธานี เกษตรกร 46,082 ราย สัตว์ได้รับผลกระทบ 1,117,415 ตัว แบ่งเป็น โค 70,654 ตัว กระบือ 2,216 ตัว สุกร 70,225 ตัว แพะ/แกะ 32,339 ตัว สัตว์ปีก 941,981 ตัว แปลงหญ้า 1,756 ไร่ **สำรวจพบความเสียหายแล้ว** เกษตรกร 260 ราย สัตว์ตาย/สูญหาย 2,352 ตัว คิดเป็นเงิน 8.44 ล้านบาท **ช่วยเหลือแล้ว** เกษตรกร 68 ราย (คิดเป็นร้อยละ 26.15 ของเกษตรกรที่ได้รับผลกระทบ) สัตว์ตาย/สูญหาย 960 ตัว วงเงิน 1.55 ล้านบาท (คิดเป็นร้อยละ 18.36 ของวงเงินช่วยเหลือ)

## 5.3 วิกฤติ ช่วงภัย ม.ค. 65 – ปัจจุบัน

**ด้านพืช** ได้รับผลกระทบ 25 จังหวัด ได้แก่ จังหวัดกำแพงเพชร เชียงราย เชียงใหม่ ตาก ลำพูน ลำปาง น่าน แพร่ แม่ฮ่องสอน สุโขทัย พะเยา พิจิตร เพชรบูรณ์ อุทัยธานี ตราด จันทบุรี สระแก้ว กาญจนบุรี เพชรบุรี ฉะเชิงเทรา นราธิวาส ชุมพร ตรัง สตูล และนราธิวาส เกษตรกร 11,576 ราย พื้นที่ 20,009 ไร่ แบ่งเป็น ข้าว 356 ไร่ พืชไร่และพืชผัก 15,297 ไร่ ไม้ผล ไม้ยืนต้นและอื่นๆ 4,356 ไร่ **สำรวจพบความเสียหายแล้ว** เกษตรกร 2,286 ราย พื้นที่ 5,385 ไร่ แบ่งเป็น พืชไร่และพืชผัก 4,213 ไร่ ไม้ผล ไม้ยืนต้นและอื่นๆ 1,172 ไร่ คิดเป็นเงิน 13.09 ล้านบาท **ช่วยเหลือแล้ว** เกษตรกร 1,798 ราย (คิดเป็นร้อยละ 75.65 ของเกษตรกรที่ได้รับผลกระทบ) พื้นที่ 4,374 ไร่ วงเงิน 9.46 ล้านบาท (คิดเป็นร้อยละ 72.19 ของวงเงินช่วยเหลือ)

**ด้านประมง และด้านปศุสัตว์** ไม่ได้รับผลกระทบ

## 5.4 อุทกภัย ช่วงภัยวันที่ 3 พ.ย. 64 – 12 ธ.ค. 64

**ด้านพืช** พบความเสียหาย 12 จังหวัด ได้แก่ จังหวัดแม่ฮ่องสอน เชียงราย กาญจนบุรี เพชรบุรี ประจวบคีรีขันธ์ ชุมพร ระนอง ตรัง นครศรีธรรมราช พัทลุง สุราษฎร์ธานี และจังหวัดสงขลา เกษตรกร 3,301 ราย พื้นที่ 12,943 ไร่ แบ่งเป็น ข้าว 4,237 ไร่ พืชไร่และพืชผัก 5,089 ไร่ ไม้ผล ไม้ยืนต้นและอื่นๆ 3,616 ไร่ คิดเป็นเงิน 30.39 ล้านบาท **ช่วยเหลือเสร็จเรียบร้อยแล้ว**

**ด้านประมง** พบความเสียหาย 9 จังหวัด ได้แก่ จังหวัดเพชรบุรี ประจวบคีรีขันธ์ กระบี่ ชุมพร นครศรีธรรมราช พัทลุง สุราษฎร์ธานี ตรัง และจังหวัดนราธิวาส เกษตรกร 7,409 ราย พื้นที่เพาะเลี้ยงสัตว์น้ำ 15,438 ไร่ กระชัง 4,338 ตร.ม. คิดเป็นเงิน 105.09 ล้านบาท **ช่วยเหลือแล้ว** เกษตรกร 3,307 ราย (คิดเป็นร้อยละ 44.63 ของเกษตรกรที่ได้รับผลกระทบ) พื้นที่ 6,516 ไร่ กระชัง 4,244 ตร.ม. วงเงิน 46.13 ล้านบาท (คิดเป็นร้อยละ 43.90 ของวงเงินช่วยเหลือ)

**ด้านปศุสัตว์** พบความเสียหาย 5 จังหวัด ได้แก่ จังหวัดชุมพร นครศรีธรรมราช พัทลุง สุราษฎร์ธานี และจังหวัดตรัง เกษตรกร 2,077 ราย สัตว์ตาย/สูญหาย 50,255 ตัว แบ่งเป็น โค 132 ตัว กระบือ 7 ตัว สุกร 80 ตัว แพะ/แกะ 27 ตัว สัตว์ปีก 50,009 ตัว แปลงหญ้า 95 ไร่ คิดเป็นเงิน 6.49 ล้านบาท **ช่วยเหลือเสร็จเรียบร้อยแล้ว**

## 5.5 อุทกภัย ช่วงภัยวันที่ 1 ก.ย. 64 – 2 พ.ย. 64

**ด้านพืช** พบความเสียหาย 52 จังหวัด ได้แก่ จังหวัดกรุงเทพมหานคร กำแพงเพชร เชียงราย เชียงใหม่ ตาก น่าน แพร่ พะเยา พิจิตร เพชรบูรณ์ พิษณุโลก ลำปาง ลำพูน แม่ฮ่องสอน สุโขทัย อุตรดิตถ์ อุทัยธานี นครสวรรค์ กาฬสินธุ์ ขอนแก่น ชัยภูมิ นครราชสีมา เลย มหาสารคาม บุรีรัมย์ สุรินทร์ ศรีสะเกษ ยโสธร ร้อยเอ็ด หนองบัวลำภู อุบลราชธานี อำนาจเจริญ ชัยนาท พระนครศรีอยุธยา ฉะเชิงเทรา อ่างทอง ลพบุรี สระบุรี สิงห์บุรี กาญจนบุรี ราชบุรี ปราจีนบุรี ปทุมธานี ระยอง จันทบุรี ตราด นครปฐม สระแก้ว สุพรรณบุรี เพชรบุรี ระนอง และจังหวัดยะลา เกษตรกร 326,193 ราย พื้นที่ 3,336,369 ไร่ แบ่งเป็น ข้าว 2,297,156 ไร่ พืชไร่และพืชผัก 1,018,285 ไร่ ไม้ผล ไม้ยืนต้น และอื่นๆ 20,928 ไร่ คิดเป็นเงิน 5,174.37 ล้านบาท **ช่วยเหลือแล้ว** เกษตรกร 320,945 ราย (คิดเป็นร้อยละ 98.39 ของเกษตรกรที่ได้รับผลกระทบ) พื้นที่ 3,213,068 ไร่ วงเงิน 5,003.31 ล้านบาท (คิดเป็นร้อยละ 96.69 ของวงเงินช่วยเหลือ)

**ด้านประมง** พบความเสียหาย 45 จังหวัด ได้แก่ จังหวัดกำแพงเพชร เชียงราย ตาก พะเยาแพร่ เพชรบูรณ์ พิษณุโลก ลำปาง ลำพูน นครสวรรค์ สุโขทัย อุทัยธานี กาฬสินธุ์ ขอนแก่น ชัยภูมิ นครราชสีมา เลย บุรีรัมย์ ยโสธร มหาสารคาม สุรินทร์ ศรีสะเกษ ร้อยเอ็ด หนองบัวลำภู อำนาจเจริญ อุบลราชธานี กรุงเทพฯ กาญจนบุรี ชัยนาท ปราจีนบุรี ปทุมธานี ราชบุรี ลพบุรี พระนครศรีอยุธยา จันทบุรี ตราด นครปฐม สิงห์บุรี สระบุรี สุพรรณบุรี สระแก้ว อ่างทอง นครนายก และจังหวัดระนอง เกษตรกร 23,083 ราย รวมพื้นที่เพาะเลี้ยงสัตว์น้ำ(บ่อปลา/บ่อกุ้ง) 40,814 ไร่ กระชัง 25,030 ตอม. คิดเป็นเงิน 293.74 ล้านบาท **ช่วยเหลือเสร็จเรียบร้อยแล้ว**

**ด้านปศุสัตว์** พบความเสียหาย 18 จังหวัด ได้แก่ จังหวัดกำแพงเพชร เพชรบูรณ์ นครสวรรค์ สุโขทัย อุทัยธานี ขอนแก่น ชัยภูมิ นครราชสีมา บุรีรัมย์ มหาสารคาม กาญจนบุรี ชัยนาท ลพบุรี สิงห์บุรี สระบุรี เพชรบุรี พระนครศรีอยุธยาและสุพรรณบุรี เกษตรกร 3,316 ราย สัตว์ตาย/สูญหาย 197,742 ตัว แปลงหญ้า 536 ไร่ คิดเป็นเงิน 18.61 ล้านบาท **ช่วยเหลือแล้ว** เกษตรกร 3,311 ราย (คิดเป็นร้อยละ 99.85 ของเกษตรกรที่ได้รับความเสียหาย) สัตว์ตาย/สูญหาย 194,579 ตัว แปลงหญ้า 536 ไร่ วงเงิน 18.46 ล้านบาท (คิดเป็นร้อยละ 99.19 ของวงเงินช่วยเหลือ)

## 6. สถานการณ์ศัตรูพืชระบาด (ข้อมูล ณ วันที่ 15 มิ.ย. 65)

ชนิดพืช	ศัตรูพืช	สถานการณ์	การดำเนินงาน
ข้าว	1. เพลี้ยกระโดดสีน้ำตาล 2. เพลี้ยไฟ 3. หนอนห่อใบข้าว 4. แมลงสิง 5. แมงค้ำหนาม 6. โรคไหม้ข้าว 7. โรคเมล็ดด่าง 8. โรคใบจุดสีน้ำตาล	พื้นที่ระบาด 2 จังหวัด (นครราชสีมา และเพชรบุรี) จำนวน 65 ไร่ <b>การระบาดคงที่</b> พื้นที่ระบาด 2 จังหวัด (กำแพงเพชร และศรีสะเกษ) จำนวน 124 ไร่ <b>การระบาดเพิ่มขึ้น 1 ไร่</b> พื้นที่ระบาด 3 จังหวัด (เพชรบุรี พัทลุง และสงขลา) จำนวน 67 ไร่ <b>การระบาดเพิ่มขึ้น 5 ไร่</b> พื้นที่ระบาด 2 จังหวัด (พังงา และสงขลา) จำนวน 68 ไร่ <b>การระบาดลดลง 25 ไร่</b> พื้นที่ระบาด 1 จังหวัด (สิงห์บุรี) จำนวน 420 ไร่ <b>การระบาดคงที่</b> พื้นที่ระบาด 1 จังหวัด (นครราชสีมา) จำนวน 10 ไร่ <b>การระบาดคงที่</b> พื้นที่ระบาด 1 จังหวัด (เพชรบุรี) จำนวน 12 ไร่ <b>การระบาดคงที่</b> พื้นที่ระบาด 3 จังหวัด (ขอนแก่น เพชรบุรี และนราธิวาส) จำนวน 15 ไร่ <b>การระบาดเพิ่มขึ้น 2 ไร่</b>	- ประชาสัมพันธ์และเตือนการระบาดศัตรูข้าว - ผลิตขยายเชื้อราไตรโคเดอร์มาและชีวเวเรีย รมรดกให้ใช้ควบคุมศัตรูข้าวในทุกพื้นที่และให้เกษตรกรสำรวจแปลงอย่างสม่ำเสมอ - แนะนำให้เกษตรกรสำรวจติดตามสถานการณ์การระบาดอย่างใกล้ชิด สนับสนุนสารชีวภัณฑ์ป้องกันกำจัดศัตรูพืช รวมถึงแนะนำวิธีการผลิตสารชีวภัณฑ์ และสารเคมีอย่างถูกต้อง - แนะนำวิธีการใช้สารชีวภัณฑ์ วิธีการผลิตขยายสารชีวภัณฑ์ต่างๆ เพื่อเป็นการป้องกันกำจัดโรค แมลง ศัตรูข้าว และแนะนำให้เกษตรกรกำจัดวัชพืชโดยรอบแปลงเพื่อเป็นการตัดวงจรชีวิต - แนะนำเกษตรกรถอนทำลายต้นที่พบการระบาดของโรคเมล็ดด่าง และแนะนำให้เกษตรกรไม่เก็บเมล็ดพันธุ์ในแปลงที่พบโรคไปใช้เพาะปลูกในฤดูถัดไป การปลูกข้าวครั้งต่อไปควรคลุมเมล็ดพันธุ์ด้วยสารป้องกันกำจัดเชื้อรา - แนะนำให้เกษตรกรใช้เชื้อราไตรโคเดอร์มาเพื่อควบคุมการระบาดของโรคไหม้ข้าว และใช้เชื้อราชีวเวเรียเพื่อควบคุมการระบาดหนอนห่อใบข้าว - แนะนำเกษตรกรในการป้องกันกำจัดการระบาดของเพลี้ยกระโดดสีน้ำตาล และหนอนห่อข้าว โดยวิธีกำจัดพืชอาศัย เช่น หญ้าข้าวมา หญ้าขนสีชมพู หญ้าปล้อง หญ้าไซ หญ้าชันกาด และข้าวป่า ที่เป็นพืชอาศัยของหนอนห่อใบข้าว และแนะนำเกษตรกรลดการใส่ปุ๋ยไนโตรเจน หรือยูเรีย เพื่อลดการซ้อนทับกันของใบข้าวทำให้เกิดเป็นที่อาศัยของโรคและแมลง แนะนำเกษตรกรให้ควบคุมระดับน้ำในนาได้ หลังปักดำหรือหว่าน 2-3 สัปดาห์จนถึงระยะตั้งท้องควบคุมน้ำในแปลงนาให้พอดีดินเปียกหรือมีน้ำเริ่มฉิวดินนาน 7-10 วัน แล้วปล่อยขังทิ้งไว้ให้แห้งเองสลับกันไป จะช่วยลดการระบาดของเพลี้ยกระโดดสีน้ำตาล
มะพร้าว	1. หนอนหัวดำ 2. หนอนกินใบมะพร้าว	พื้นที่ระบาด 21 จังหวัด (ศรีสะเกษ อำนาจเจริญ กรุงเทพมหานคร จันทบุรี ฉะเชิงเทรา ชลบุรี ตราด ระยอง สมุทรปราการ ประจวบคีรีขันธ์ เพชรบุรี สมุทรสงคราม สมุทรสาคร กระบี่ ปัตตานี พังงาภูเก็ต นครศรีธรรมราช สงขลา สตูล และสุราษฎร์ธานี) จำนวน 6,717 ไร่ <b>การระบาดเพิ่มขึ้น 186 ไร่</b> พื้นที่ระบาด 2 จังหวัด (นครศรีธรรมราช และสุราษฎร์ธานี) จำนวน 65 ไร่ <b>การระบาดคงที่</b>	- รมรดกให้เกษตรกรตัดทางใบมะพร้าวที่ถูกหนอนหัวดำและหนอนกินใบมะพร้าวทำลาย ไปเผาทิ้งนอกแปลงและเก็บเศษซากพืชไปเผาทำลายเพื่อไม่ให้เป็นแหล่งแพร่พันธุ์ - ปลอยแตนเบียนบราคอน (Bracon hebetor) เพื่อควบคุมการระบาดของหนอนหัวดำในพื้นที่ - ปลอยแตนเบียนอะซีโคเดส (Asecodes hispitarum) เพื่อควบคุมหนอนของแมลงค้ำหนามมะพร้าวในพื้นที่ - ใช้กำดักฟีโรโมน ใช้ตาข่ายดักจับด้วงแรดในระยะตัวเต็มวัยมาทำลาย และทำกองล่อโดยใช้เชื้อราเมตตาไรเซียม

ชนิดพืช	ศัตรูพืช	สถานการณ์	การดำเนินงาน
	3. แมลงดำหนาม  4. ดั้วแรด  5. ดั้วงวง  6. โรสี้ขามะพร้าว	พื้นที่ระบาด 24 จังหวัด (เลย อำนาจเจริญ กรุงเทพมหานคร จันทบุรี ฉะเชิงเทรา ชลบุรี ตราด ระยอง สมุทรปราการ ประจวบคีรีขันธ์ เพชรบุรี สมุทรสงคราม กระบี่ ชุมพร ตรัง นครศรีธรรมราช ปัตตานี พังงา พัทลุง ภูเก็ต ยะลา สงขลา สตูล และสุราษฎร์ธานี) จำนวน 12,962 ไร่ การระบาดลดลง 31 ไร่ พื้นที่ระบาด 21 จังหวัด (กรุงเทพมหานคร จันทบุรี ฉะเชิงเทรา ชลบุรี ตราด ระยอง สมุทรปราการ นครปฐม ประจวบคีรีขันธ์ เพชรบุรี สมุทรสงคราม สมุทรสาคร กระบี่ ชุมพร นครศรีธรรมราช นราธิวาส พังงา ภูเก็ต สงขลา สตูล และสุราษฎร์ธานี) จำนวน 5,935 ไร่ การระบาดเพิ่มขึ้น 36 ไร่ พื้นที่ระบาด 13 จังหวัด (นครสวรรค์ กรุงเทพมหานคร จันทบุรี ฉะเชิงเทรา ชลบุรี ตราด สมุทรปราการ ประจวบคีรีขันธ์ ราชบุรี สมุทรสงคราม สมุทรสาคร พังงา และสุราษฎร์ธานี) จำนวน 1,103 ไร่ การระบาดเพิ่มขึ้น 3 ไร่ พื้นที่ระบาด 9 จังหวัด (จันทบุรี ฉะเชิงเทรา ตราด นครปฐม ประจวบคีรีขันธ์ ราชบุรี สมุทรสงคราม สมุทรสาคร และสงขลา) จำนวน 933 ไร่ การระบาดลดลง 25 ไร่	(Metarhizium anisopliae) เพื่อกำจัดด้วงแรด ในระยะ ดักแด้ และระยะตัวหนอน - โรสี้ขามะพร้าวจะเข้าทำลายอยู่ในช่วงผลมะพร้าว ทำให้การฟันสารฆ่าไรไม่สามารรถโดนตัวได้โดยตรง ดังนั้น การป้องกันกำจัดให้เน้นฟันสารฆ่าไรในระยะมะพร้าว ดัดจันจนถึงระยะผลขนาดเล็กห่างกันประมาณ 1 สัปดาห์ ซึ่งเป็นระยะที่โรสี้ขามะพร้าวเข้าทำลาย ใช้สารเคมีตาม คำแนะนำของกรมวิชาการเกษตร
ปาล์มน้ำมัน	1. ดั้วแรด  2. หนอนปลอกเล็ก  3. โรคลำต้นเน่า  4. โรคทะลายเน่า	พื้นที่ระบาด 11 จังหวัด (อำนาจเจริญ จันทบุรี ชลบุรี ระยอง กระบี่ ชุมพร นครศรีธรรมราช นราธิวาส สงขลา สตูล และสุราษฎร์ธานี) จำนวน 1,483 ไร่ การระบาดลดลง 22 ไร่ พื้นที่ระบาด 5 จังหวัด (ฉะเชิงเทรา ระยอง กระบี่ ชุมพร และสุราษฎร์ธานี) จำนวน 1,834 ไร่ การระบาดคงที่ พื้นที่ระบาด 6 จังหวัด (กระบี่ ชุมพร นครศรีธรรมราช สงขลา สตูล และสุราษฎร์ธานี) จำนวน 1,202 ไร่ การระบาดเพิ่มขึ้น 15 ไร่ พื้นที่ระบาด 7 จังหวัด (นครสวรรค์ อุบลราชธานี ตราด นครศรีธรรมราช นราธิวาส สงขลา และ สุราษฎร์ธานี) จำนวน 94 ไร่ การระบาดคงที่	- ใช้ก้ำดักไฟโรโมน และใช้ตาข่ายดักจับด้วงแรดในระยะ ตัวเต็มวัยมาทำลาย - ทำกองล่อโดยใช้เชื้อรามेटตาโรเซียม (Metarhizium anisopliae) เพื่อกำจัดด้วงแรดในระยะดักแด้ และระยะ ตัวหนอน - ให้เกษตรกรใช้เชื้อราไตรโคเดอร์มา ทาบริเวณที่เกิด โรคลำต้นเน่าปาล์มน้ำมันเพื่อควบคุมการระบาด - รณรงค์ให้เกษตรกรตัดทะลายที่เป็นโรคทะลายเน่าของ ปาล์มน้ำมันออกไปเผาทำลายนอกแปลง
ยางพารา	1. โรครากขาว  2. โรคใบร่วงชนิดใหม่ ของยางพารา  3. โรคใบร่วงยางพารา  4. โรคหน้ำยางแห้ง	พื้นที่ระบาด 7 จังหวัด (น่าน จันทบุรี นราธิวาส นครศรีธรรมราช ปัตตานี สงขลา และสุราษฎร์ธานี) จำนวน 184 ไร่ การระบาดเพิ่มขึ้น 28 ไร่ พื้นที่ระบาด 8 จังหวัด (ตราด นราธิวาส ปัตตานี พัทลุง ยะลา ระนอง สงขลา และสุราษฎร์ธานี) จำนวน 94,357 ไร่ การระบาดเพิ่มขึ้น 83,720 ไร่ พื้นที่ระบาด 11 จังหวัด (นครสวรรค์ น่าน ยโสธร สุรินทร์ กระบี่ ชุมพร นครศรีธรรมราช ปัตตานี พังงา สงขลา และสุราษฎร์ธานี) จำนวน 8,744 ไร่ การระบาดเพิ่มขึ้น 41 ไร่ พื้นที่ระบาด 6 จังหวัด (น่าน มุกดาหาร จันทบุรี ระยอง ชุมพร และสงขลา) จำนวน 194 ไร่ การระบาดเพิ่มขึ้น 12 ไร่	- ประชาสัมพันธ์ และแจ้งเตือนการระบาดของโรครากขาว โรคใบร่วงยางพาราชนิดใหม่ และโรคใบร่วงยางพาราที่ ก่อให้เกิดความเสียหายกับสวนยางพาราแก่เกษตรกรรับรู้ อย่างต่อเนื่อง - คำแนะนำวิธีการป้องกันกำจัดโรครากขาว โดยการขุด คูล้อมบริเวณต้นที่เป็นโรคขนาดคูกว้าง 30 เซนติเมตร ลึก 60 เซนติเมตร ไปทางหัวและท้ายในแถวเดียวกันข้าง ละ 2 ต้น และกึ่งกลางระหว่างแถวข้างเคียงกับแถวถัดไป ทั้งสองข้าง เพื่อป้องกันไม่ให้โรคแพร่ระบาดไปยังต้นอื่น โดยการสัมผัสกันของราก ซึ่งจะขุดลอกคูทุกปี - ส่งเสริมให้เกษตรกรใช้เชื้อราไตรโคเดอร์มา ฉีดพ่น บริเวณที่เกิดโรคเพื่อควบคุมการระบาดของโรครากขาว โรคใบร่วงยางพาราชนิดใหม่ และโรคใบร่วงยางพารา

ชนิดพืช	ศัตรูพืช	สถานการณ์	การดำเนินงาน
			<p>- รมรงศ์ให้เกษตรกรหยุดกรีดยางในขณะที่ที่ยางพาราอยู่ในช่วงผลัดใบ และทำร่องบริเวณโคนต้นยางพาราให้ร่องขวางกับลำต้น โดยให้ร่องจกกับร่องที่ทำแบ่งแยกหน้ากรีดยาง เพื่อป้องกันไม่ให้โรคลุกลามลงสู่รากของยางพารา และเพื่อลดการเกิดโรคหน้ายางแห้ง</p> <p>- หากพบการระบาดของโรคใบร่วงชนิดใหม่ของยางพารารุนแรง ใช้สารเคมีป้องกันกำจัดเชื้อรา ตามคำแนะนำของกรมวิชาการเกษตร ดังนี้ 1) ไดฟิโนโคนาโซล + โพรพิโคนาโซล อัตรา 15 ซีซี/น้ำ 20 ลิตร 2) คาร์เบนดาซิม อัตรา 30 ซีซี/น้ำ 20 ลิตร และ 3) โพรคลอราซ อัตรา 20 ซีซี/น้ำ 20 ลิตร</p>
มันสำปะหลัง	<p>1. เพลี้ยแป้งมันสำปะหลัง</p> <p>2. เพลี้ยหอย</p> <p>3. ไรแดงมันสำปะหลัง</p> <p>4. โรคพุ่มแจ้</p> <p>5. โรคโคนเน่าหัวเน่า</p> <p>6. โรคใบต่างมันสำปะหลัง</p>	<p>พื้นที่ระบาด 7 จังหวัด (กาฬสินธุ์ เลย สุรินทร์ อ่างนาจเจริญ ชัยนาท ชลบุรี และระยอง) จำนวน 119 ไร่ การระบาดเพิ่มขึ้น 1 ไร่</p> <p>พื้นที่ระบาด 3 จังหวัด (กาฬสินธุ์ สกลนคร และชลบุรี) จำนวน 65 ไร่ การระบาดคงที่</p> <p>พื้นที่ระบาด 6 จังหวัด (กำแพงเพชร อุทัยธานี ขอนแก่น นครราชสีมา สกลนคร และชลบุรี) จำนวน 179 ไร่ การระบาดคงที่</p> <p>พื้นที่ระบาด 2 จังหวัด (ชลบุรี และระยอง) จำนวน 274 ไร่ การระบาดคงที่</p> <p>พื้นที่ระบาด 4 จังหวัด (กำแพงเพชร กาฬสินธุ์ ขอนแก่น และระยอง) จำนวน 56 ไร่ การระบาดลดลง 29 ไร่</p> <p>พื้นที่ระบาด 16 จังหวัด (กำแพงเพชร นครสวรรค์ เพชรบูรณ์ อุทัยธานี ขอนแก่น นครราชสีมา เลย อุบลราชธานี ชัยนาท จันทบุรี ฉะเชิงเทรา ชลบุรี ระยอง สระแก้ว กาญจนบุรี และราชบุรี) จำนวน 17,540 ไร่ การระบาดเพิ่มขึ้น 5,218 ไร่</p>	<p>- รมรงศ์ควบคุมศัตรูมันสำปะหลังโดยวิธีผสมผสานในพื้นที่ระบาดอย่างต่อเนื่อง</p> <p>- ผลิตขยายแตนเบียน <i>Anagrus lopezi</i> แผลงข้างปีกใส และเชื้อราไตรโคเดอร์มา เพื่อควบคุมศัตรูมันสำปะหลังในพื้นที่</p> <p>- ให้เกษตรกรไถพรวนดินหลายๆ ครั้ง เพื่อทำลายตัวหนอนและดักแด้แมลงนูนหลวง รวมทั้งใช้เชื้อราเมตาตาไรเซียมควบคุมโดยใส่ไปพร้อมท่อนพันธุ์ขณะปลูกหรือคลุกลงในพื้นดิน และให้หมั่นสำรวจแปลงอย่างสม่ำเสมอ</p> <p>- สร้างการรับรู้ให้กับเจ้าหน้าที่ส่งเสริมการเกษตรและเกษตรกรเกี่ยวกับที่มา ความสำคัญ ปัจจุบันที่มีผลต่อการระบาดของโรคใบด่างมันสำปะหลัง แนวทางเฝ้าระวัง และการป้องกันกำจัด</p> <p>- สร้างการรับรู้เกี่ยวกับโรคพุ่มแจ้ และแนะนำเกษตรกรให้สำรวจแปลงอย่างสม่ำเสมอ ในพื้นที่ที่พบการระบาดให้ขุดหรือถอนต้นที่เป็นโรคไปเผาทำลายนอกแปลง ใช้พันธุ์ที่ปลอดโรคหรือจากต้นพันธุ์มันสำปะหลังที่ไม่แสดงอาการของโรค</p>
อ้อย	<p>1. เพลี้ยแป้ง</p> <p>2. หนอนกออ้อย</p> <p>3. โรคเส้ด้า</p>	<p>พื้นที่ระบาด 2 จังหวัด (พิจิตร และสุรินทร์) จำนวน 21 ไร่ การระบาดคงที่</p> <p>พื้นที่ระบาด 1 จังหวัด (กาฬสินธุ์) จำนวน 8 ไร่ การระบาดลดลง 10 ไร่</p> <p>พื้นที่ระบาด 2 จังหวัด (อุทัยธานี และลพบุรี) จำนวน 716 ไร่ การระบาดเพิ่มขึ้น 706 ไร่</p>	<p>- หนอนกออ้อย แนะนำเกษตรกรหมั่นสำรวจแปลงอย่างสม่ำเสมอ ให้นำน้ำเพื่อให้อ้อยแตกหน่อชดเชย หากพบกลุ่มไข่ของหนอน ให้ปล่อยแตนเบียนไข่ไตรโคแกรมมา แผลงหางหนีบ และหลีกเลี่ยงการใช้สารเคมีในแปลงที่ปล่อยแตนเบียนไข่ไตรโคแกรมมา และแผลงหางหนีบ</p> <p>- โรคเส้ด้า แนะนำให้เกษตรกรถอนต้นที่เป็นโรคและนำไปทำลายนอกแปลง และไถทำลายอ้อยต่อที่เป็นโรค รุนแรง เพื่อป้องกันไม่ให้เป็นแหล่งของเชื้อแพร่ระบาดต่อไปในอ้อยปลูก</p> <p>- เพลี้ยแป้ง สำนักงานเกษตรอำเภอกาบเชิง จังหวัดสุรินทร์ ประสานกับศูนย์ส่งเสริมเทคโนโลยีการเกษตรด้านอารักขาพืช เพื่อขอรับแตนเบียน <i>Anagrus lopezi</i> มาใช้ในการควบคุมการระบาดของเพลี้ยแป้งในพื้นที่</p>
ข้าวโพดเลี้ยงสัตว์	<p>1. หนอนกระทู้ข้าวโพดลายจุด (fall amylworm)</p>	<p>พื้นที่ระบาด 9 จังหวัด (เชียงใหม่ นครสวรรค์ น่าน ยโสธร หนองบัวลำภู จันทบุรี ยะลา สงขลา และสตูล)</p> <p>จำนวน 374 ไร่ การระบาดเพิ่มขึ้น 122 ไร่</p>	<p>- ควบคุมการระบาดของหนอนกระทู้ข้าวโพดลายจุด (FAW) แนะนำเกษตรกรหมั่นสำรวจแปลงอย่างสม่ำเสมอ เก็บกลุ่มไข่หรือตัวหนอนทำลายทิ้งนอกแปลง</p> <p>- แนะนำการควบคุมโดยใช้ศัตรูธรรมชาติ ได้แก่ แผลงหางหนีบ มวนพิษฆาต มวนพิษชาติ และแตนเบียนไข่ทริโคแกรมมา หากพบการระบาดรุนแรงควรพ่นสารเคมีตามคำแนะนำของกรมวิชาการเกษตร</p>

ชนิดพืช	ศัตรูพืช	สถานการณ์	การดำเนินงาน
สับปะรด	1. เพลี้ยแป้ง 2. โรครีเขียว	พื้นที่ระบาด 1 จังหวัด (ระยอง) จำนวน 2 ไร่ การระบาดคงที่ พื้นที่ระบาด 2 จังหวัด (ตราด และระยอง) จำนวน 48 ไร่ พื้นที่ระบาดลดลง 4 ไร่	- รมรงค์ให้กำจัดเพลี้ยแป้งซึ่งเป็นพาหะของโรคเหี่ยว สับปะรด โดยให้เกษตรกรเฝ้าระวังโดยหมั่นสำรวจแปลง อย่างสม่ำเสมอ พร้อมทั้งแนะนำให้เกษตรกรใช้ไตรโคเดอร์มา และชุบหน่อพันธุ์ด้วยสารเคมีเพื่อป้องกันโรค - เพลี้ยแป้ง แนะนำเกษตรกรสำรวจแปลงปลูกสับปะรด อย่างสม่ำเสมอ เมื่อพบการระบาดให้ใช้สารเคมีในการ ป้องกันกำจัดเฉพาะจุดที่พบเพลี้ยแป้ง และรัศมีโดยรอบ เพื่อป้องกันไม่ให้มีการแพร่กระจายของเพลี้ยแป้ง
ถั่วเขียว	1. โรครีบต่างถั่วเขียว	พื้นที่ระบาด 1 จังหวัด (อุทัยธานี) จำนวน 380 ไร่ การระบาดคงที่	- แนะนำเกษตรกรทำความสะอาดแปลงปลูก และกำจัด วัชพืช ในแปลงที่พบการระบาดให้ไกลลบ (สามารถเก็บ เกี่ยวผลผลิตก่อนการไถกลบ) ใช้เมล็ดพันธุ์สะอาดไม่ใช้ เมล็ดพันธุ์จากแปลงที่เป็นโรค ทำความสะอาดอุปกรณ์ เครื่องมือในการเก็บเกี่ยว
ทุเรียน	1. เพลี้ยไฟ 2. เพลี้ยแป้ง 3. เพลี้ยไก่แจ้ 4. หนอนเจาะผล 5. โรครากเน่าโคนเน่า	พื้นที่ระบาด 3 จังหวัด (ระยอง ชุมพร และสุราษฎร์ธานี) จำนวน 258 ไร่ การระบาดคงที่ พื้นที่ระบาด 7 จังหวัด (พิษณุโลก จันทบุรี ระยอง กระบี่ ชุมพร นครศรีธรรมราช และสุราษฎร์ธานี) จำนวน 300 ไร่ การระบาดลดลง 13 ไร่ พื้นที่ระบาด 9 จังหวัด (จันทบุรี ระยอง กระบี่ ชุมพร นครศรีธรรมราช นราธิวาส ยะลา สงขลา และ สุราษฎร์ธานี) จำนวน 405 ไร่ การระบาดลดลง 7 ไร่ พื้นที่ระบาด 8 จังหวัด (จันทบุรี ตราด ระยอง กระบี่ ชุมพร นราธิวาส ยะลา และสุราษฎร์ธานี) จำนวน 281 ไร่ การระบาดเพิ่มขึ้น 79 ไร่ พื้นที่ระบาด 15 จังหวัด (เพชรบูรณ์ จันทบุรี ตราด ระยอง ประจวบคีรีขันธ์ กระบี่ ชุมพร นครศรีธรรมราช นราธิวาส ปัตตานี พัทลุง ยะลา ระนอง สงขลา และ สุราษฎร์ธานี) จำนวน 2,313 ไร่ การระบาดลดลง 236 ไร่	- เพลี้ยไฟ หากพบเพลี้ยไฟจำนวนมากกว่าหรือเท่ากับ 1 ตัวต่อ 4 ดอก หรือ 1 ตัวต่อยอด ให้พ่นด้วยสารฆ่าแมลง - เพลี้ยแป้ง หากพบระบาดเพียงเล็กน้อยให้ตัดหรือเด็ด ส่วนที่ถูกทำลายไปทิ้งนอกแปลง หากพบการระบาด บริเวณผลทุเรียนให้ใช้น้ำพ่นบริเวณที่ถูกทำลาย หรือใช้ น้ำผสมไวท์ออยส์ พ่นเพื่อกำจัด หรือป้องกันโดยใช้ผ้าชุบ สารฆ่าแมลงพ่นไว้ตามกิ่ง - เพลี้ยไก่แจ้ทุเรียน ทำลายเฉพาะใบอ่อนที่ยังไม่โตเต็มที่ สำหรับต้นที่แตกใบอ่อนไม่พร้อมต้นอื่นควรพ่นสาร ฆ่าแมลงเฉพาะต้น - หนอนเจาะผล ใช้ไม้หรือลวดแข็งเขี่ยตัวหนอนออกมา ทำลาย ผลทุเรียนที่เน่าและร่วงเพราะถูกหนอนทำลายควร เก็บมาเผาไฟหรือฝัง ตัดแต่งผลทุเรียนที่มีจำนวนมาก เกินไปโดยเฉพาะผลที่อยู่ติดกันควรใช้กาบมะพร้าวหรือกิ่ง ไม้กั้นระหว่างผล - โรครากเน่าโคนเน่าทุเรียน แจ้างเตือนให้เกษตรกร หมั่นสำรวจสวนทุเรียน แนะนำให้ใช้เชื้อราไตรโคเดอร์มา
เงาะ	1. หนอนเจาะผล 2. เพลี้ยแป้ง 3. โรคราแป้ง	พื้นที่ระบาด 1 จังหวัด (จันทบุรี) จำนวน 5 ไร่ การระบาดคงที่ พื้นที่ระบาด 6 จังหวัด (น่าน จันทบุรี ระยอง นราธิวาส สงขลา และสุราษฎร์ธานี) จำนวน 60 ไร่ การระบาดเพิ่มขึ้น 7 ไร่ พื้นที่ระบาด 4 จังหวัด (น่าน เลย จันทบุรี และ นราธิวาส) จำนวน 83 ไร่ การระบาดเพิ่มขึ้น 20 ไร่	- หนอนเจาะผล เก็บเกี่ยวผลเงาะในขณะที่ยังไม่สุก เกินไป เพื่อหลีกเลี่ยงการทำลายของหนอน และเก็บผล เงาะที่ร่วงหล่นนำไปฝังหรือเผา เพื่อป้องกันการระบาดใน ฤดูต่อไป ในพื้นที่ที่พบการระบาดเมื่อผลเงาะเริ่มเปลี่ยนสี ควรพ่นด้วยสารฆ่าแมลงคาร์บาริล ทุก 7 วัน และหยุด พ่นสารก่อนเก็บ 7 วัน - เพลี้ยแป้ง ตัดแต่งกิ่งเงาะเพื่อลดปริมาณมด จากนั้นให้ ใช้เศษผ้าชุบน้ำมันเครื่องถูรอบโคนต้น เพื่อป้องกันมด และเพลี้ยแป้งที่อาศัยอยู่ในดินได้ขึ้นมาบนต้นเงาะ กรณี พบเพลี้ยแป้งระบาดน้อยและพบอยู่เป็นกลุ่มตามส่วน ต่างๆ ของต้นเงาะ ควรตัดส่วนที่พบเพลี้ยแป้งนำไปเผา ทำลายทิ้งนอกแปลงปลูก - โรคราแป้ง แนะนำเกษตรกรหากพบการระบาดไม่มาก นักควรเก็บผลเงาะที่เป็นโรค ใบแห้ง กิ่งแห้งที่ร่วงหล่นมา เผาทำลาย เพื่อป้องกันการแพร่กระจายของเชื้อโรค และในช่วงแตกใบอ่อนและเริ่มติดผลหมั่นตรวจดูว่าพบ ราแป้งเข้าทำลายใบอ่อนหรือไม่ ถ้าพบแนะนำให้ เกษตรกรฉีดพ่นกำจัดด้วยกำมะถันผงละลายน้ำ 40 กรัม/20 ลิตร จะช่วยลดความรุนแรงลงได้ในช่วง ระยะผลอ่อน

ชนิดพืช	ศัตรูพืช	สถานการณ์	การดำเนินงาน
มังคุด	1. เพลี้ยไฟ 2. หนอนกินใบ	พื้นที่ระบาด 3 จังหวัด (จันทบุรี ระยอง และ นราธิวาส) จำนวน 29 ไร่ การระบาดลดลง 11 ไร่ พื้นที่ระบาด 4 จังหวัด(จันทบุรี ชุมพร นราธิวาส และนครศรีธรรมราช) จำนวน 67 ไร่ การระบาดคงที่	- หมั่นสำรวจและสังเกตการเข้าทำลายของศัตรูพืช และดูแลสวนให้สะอาดอย่างสม่ำเสมอ - หากพบการระบาดของเพลี้ยไฟให้พ่นด้วยสารฆ่าแมลง และไม่ควรพ่นสารชนิดใดชนิดหนึ่งติดต่อกันหลายครั้ง เพราะจะทำให้เพลี้ยไฟสามารถต้านทานสารฆ่าแมลงได้ - หนอนกินใบ หมั่นสำรวจใบอ่อนมังคุดอย่างสม่ำเสมอ เนื่องจากหนอนจะกัดกินทำลายใบอ่อนในเวลากลางคืน และทิ้งร่องรอยการทำลายให้เห็น หากพบการทำลายเกินร้อยละ 20 ให้พ่นด้วยสารฆ่าแมลง ได้แก่ คาร์บาริล 85% ดับบลิวพี อัตรา 60 กรัมต่อน้ำ 20 ลิตร ทุกๆ 5 - 7 วัน
ลำไย	1. เพลี้ยแป้ง 2. มวนลำไย 4. โรคพุ่มไม้กวาด 3. โรคราดำ	พื้นที่ระบาด 4 จังหวัด (จันทบุรี ระยอง ราชบุรี และสมุทรสาคร) จำนวน 83 ไร่ การระบาดลดลง 1 ไร่ พื้นที่ระบาด 2 จังหวัด (น่าน และจันทบุรี) จำนวน 71 ไร่ การระบาดเพิ่มขึ้น 17 ไร่ พื้นที่ระบาด 2 จังหวัด (น่าน และจันทบุรี) จำนวน 314 ไร่ การระบาดเพิ่มขึ้น 14 ไร่ พื้นที่ระบาด 4 จังหวัด (น่าน พะเยา จันทบุรี และระยอง) จำนวน 955 ไร่ การระบาดเพิ่มขึ้น 14 ไร่	- แนะนำเกษตรกรหมั่นสำรวจและสังเกตการเข้าทำลายของศัตรูพืช และดูแลสวนให้สะอาดอย่างสม่ำเสมอ - หากพบการระบาดของเพลี้ยแป้ง ตัดส่วนที่พบไปเผาทำลาย หากระบาดรุนแรงให้พ่นด้วยสารฆ่าแมลง โดยเลือกใช้สารชนิดใดชนิดหนึ่ง และควรพ่นสารติดต่อกัน 2 ครั้ง ห่างกัน 7 วัน ไม่ควรพ่นสารชนิดใดชนิดหนึ่งติดต่อกันหลายครั้ง เพราะจะทำให้เพลี้ยแป้งสามารถต้านทานสารฆ่าแมลงได้ - มวนลำไย ตัดแต่งกิ่งไม่ให้ทรงพุ่มหนาทึบ เพื่อทำลายที่หลบซ่อนและที่พักอาศัยของตัวเต็มวัย หากพบการระบาดจับตัวอ่อน ตัวเต็มวัย และไขมาทำลาย ใช้ศัตรูธรรมชาติ ฉีดพ่นก่อนลำไยออกดอก - โรคพุ่มไม้กวาด เนื่องจากยังไม่มียาป้องกันกำจัดเชื้อไฟโตพลาสมา การป้องกันกำจัดทำได้โดยกำจัดแมลงพาหะ ถอนวัชพืชและพืชอาศัย เพื่อลดปริมาณแมลงพาหะ รวมถึงการใช้เมล็ดพันธุ์ กิ่งพันธุ์ และอุปกรณ์ที่ปลอดเชื้อ - โรคราดำ พ่นน้ำเปล่าล้างคราบราดำ เพื่อลดปริมาณเชื้อกำจัดวัชพืชในแปลงปลูกเพื่อลดความชื้นสะสมไม่ให้เกิดเชื้อรา และการทำลายแหล่งอาศัยของแมลงปากดูดที่มาขับถ่ายน้ำหวาน เนื่องจากเชื้อราเจริญบนสารเหนียวที่แมลงปากดูด เช่น เพลี้ยแป้งขับถ่ายไว้ จึงควรพ่นสารกำจัดแมลง

## 7. สถานการณ์โรคระบาดสัตว์

### 7.1 โรคพิษสุนัขบ้า (ข้อมูล ณ วันที่ 21 มิ.ย. 65)

สถานการณ์โรคพิษสุนัขบ้าในสัตว์ระหว่างวันที่ 1 ตุลาคม 2563 – 21 มิถุนายน 2565 มีรายงานพบโรคทั้งหมด 30 จังหวัด 141 จุด ปัจจุบันยังคงประกาศเขตโรคระบาดสัตว์ 12 จุด ในพื้นที่ 8 จังหวัด ได้แก่ ปทุมธานี สระแก้ว ชลบุรี ฉะเชิงเทรา บุรีรัมย์ สุรินทร์ ประจวบคีรีขันธ์ และพัทลุง ทั้งนี้กรมปศุสัตว์ได้เร่งดำเนินการป้องกันควบคุมโรคทุกจุดเกิดโรค โดยฉีดวัคซีนรอบจุดเกิดโรคในสัตว์กลุ่มเสี่ยงทุกตัวในรัศมี 5 กม.รอบจุดเกิดโรคได้ รวมทั้งเร่งรัดควบคุมจำนวนประชากรสัตว์พาหะนำโรคที่สำคัญ (สุนัขและแมว) ทำให้มีจำนวนคงที่หรือลดลงเพื่อลดความเสี่ยงของการแพร่เชื้อโรค โดยการผ่าตัดทำหมัน

### 7.2 โรคล้มปัสกิน (ข้อมูล ณ วันที่ 23 มิ.ย. 65)

พบการระบาดของสะสมตั้งแต่วันที่ 30 เมษายน 2564 – 23 มิถุนายน 2565 รวม 70 จังหวัด 965 อำเภอ สัตว์ป่วยสะสม 627,933 ตัว ปัจจุบันยังคงมีสัตว์ป่วย 17,376 ตัว สัตว์ตายสะสม 65,599 ตัว

มาตรการควบคุมโรค กรมปศุสัตว์ได้ดำเนินการประชาสัมพันธ์เกษตรกรให้รับรู้ลักษณะของโรคและสถานการณ์การระบาดของโรคแก่เกษตรกรและผู้เกี่ยวข้องอย่างเพียงพอ ตลอดจนควบคุมโรคและแมลงพาหะโดยเร็ว รวมถึงขอความร่วมมือเกษตรกรและหน่วยงานที่เกี่ยวข้องควบคุมการเคลื่อนย้าย โดยเฉพาะในพื้นที่เสี่ยง ได้แก่ แหล่งรวมสัตว์ และตลาดนัดค้าสัตว์ รวมทั้งช่องทางการนำเข้าสัตว์ตามแนวชายแดน โดยให้เข้มงวดการตรวจโรคในโค กระบือ ที่เคลื่อนย้ายผ่านจุดตรวจทุกตัว และงดการซื้อขายโค กระบือที่มาจากแหล่งที่เกิดโรค หรือจากพื้นที่ในรัศมี 50 กิโลเมตรรอบจุดเกิดโรค และได้ให้ความช่วยเหลือเกษตรกร ได้แก่ 1) รักษาพยาบาลสัตว์ป่วย 206,702 ราย 2) หยอดหรือราดยาป้องกันแมลง 38,192 ราย 3) พ่นยากำจัดแมลง 226,526 ราย 4) พ่นยาฆ่าเชื้อทำลายเชื้อโรค 173,893 ราย 5) แจกยากำจัดแมลงแก่เกษตรกร 134,380 ราย 6) ประชาสัมพันธ์ให้ความรู้แก่เกษตรกร 434,311 ราย

- 7.3 โรคระบาดสัตว์ในต่างประเทศ (ช่วงวันที่ 21 - 27 พฤษภาคม 2565) พบการระบาด 3 ครั้ง ดังนี้
- 7.3.1 โรค High pathogenic avian influenza 1 ครั้ง ในนก ที่ประเทศสโลวาเกีย
  - 7.3.2 โรคระบาดสัตว์อื่นๆ 2 ครั้ง ได้แก่
    - โรค Infectious bovine rhinotracheitis 1 ครั้ง ที่ประเทศคาซัคสถาน
    - โรคปากและเท้าเปื่อย 1 ครั้ง ที่ประเทศซิมบับเว