



รายงานสถานการณ์ภัยพิบัติด้านการเกษตร  
วันที่ 18 กรกฎาคม 2565 (เวลา 15.00 น.)

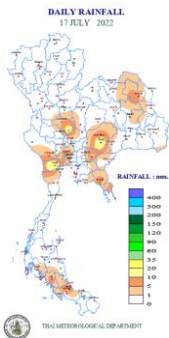
1. สภาพอากาศ

1.1 พยากรณ์อากาศประจำวัน เวลา 12.00 น.

มรสุมตะวันตกเฉียงใต้กำลังอ่อนที่พัดปกคลุมทะเลอันดามัน ประเทศไทย และอ่าวไทย ประกอบกับมีหย่อมความกดอากาศต่ำบริเวณประเทศเวียดนามตอนบน ลักษณะเช่นนี้ทำให้ประเทศไทยมีฝนลดลง สำหรับบริเวณทะเลอันดามันและอ่าวไทยมีคลื่นสูงประมาณ 1 เมตร บริเวณที่มีฝนฟ้าคะนองคลื่นสูงมากกว่า 1 เมตร ขอให้ชาวเรือในบริเวณดังกล่าวเดินเรือด้วยความระมัดระวังบริเวณที่มีฝนฟ้าคะนอง

อนึ่ง ในช่วงวันที่ 20 – 24 ก.ค. 65 มรสุมตะวันตกเฉียงใต้ที่พัดปกคลุมทะเลอันดามัน ประเทศไทย และอ่าวไทยจะมีกำลังแรงขึ้น ประกอบกับมีร่องมรสุมพาดผ่านภาคเหนือ ภาคตะวันออกเฉียงเหนือและภาคกลางตอนบนทำให้ประเทศไทยจะมีฝนเพิ่มขึ้น และมีฝนตกหนักถึงหนักมากบางแห่งบริเวณภาคเหนือ ภาคตะวันออกเฉียงเหนือ ภาคกลางรวมทั้งกรุงเทพมหานครและปริมณฑล ภาคตะวันออก และภาคใต้ สำหรับคลื่นลมบริเวณทะเลอันดามันและอ่าวไทยจะมีกำลังแรงขึ้น โดยทะเลอันดามันตอนบนและอ่าวไทยตอนบนมีคลื่นสูงประมาณ 2 เมตร บริเวณทะเลอันดามันตอนล่างและอ่าวไทยตอนล่างมีคลื่นสูง 1-2 เมตร บริเวณที่มีฝนฟ้าคะนองคลื่นสูงมากกว่า 2 เมตร

1.2 ปริมาณน้ำฝน เวลา 07.00 น. วันที่ 17 ก.ค. 65 ถึง เวลา 07.00 น. วันที่ 18 ก.ค. 65



| ที่ | อำเภอ    | จังหวัด    | ปริมาณฝน (มม.) | ความรุนแรง  |
|-----|----------|------------|----------------|-------------|
| 1   | อ.สตึก   | บุรีรัมย์  | 51.5           | ฝนตกหนัก    |
| 2   | อ.เมือง  | บึงกาฬ     | 20.6           | ฝนตกปานกลาง |
| 3   | อ.โชคชัย | นครราชสีมา | 17.6           | ฝนตกปานกลาง |
| 4   | อ.เมือง  | ราชบุรี    | 17.4           | ฝนตกปานกลาง |
| 5   | อ.ตากฟ้า | นครสวรรค์  | 16.2           | ฝนตกปานกลาง |

ฝนตกหนักมาก (>90มม.) ฝนตกหนัก(35.1-90 มม.) ฝนตกปานกลาง (10.1-35.0 มม.) ฝนตกเล็กน้อย (0.1-10.0 มม.) ไม่มีฝน (0 มม.)  
ข้อมูลจาก กรมอุตุนิยมวิทยา

2. สถานการณ์น้ำ (ข้อมูล ณ วันที่ 18 ก.ค. 65)

2.1 สภาพน้ำในอ่างเก็บน้ำ

สภาพน้ำในอ่างเก็บน้ำขนาดใหญ่และขนาดกลาง (447 แห่ง) ปริมาณน้ำในอ่างฯ 41,832 ล้าน ลบ.ม. คิดเป็นร้อยละ 55 (ปริมาณน้ำใช้การได้ 17,893 ล้าน ลบ.ม. คิดเป็นร้อยละ 34) ปริมาณน้ำในอ่างฯ เทียบกับปี 2564 (33,883 ล้าน ลบ.ม.คิดเป็นร้อยละ 45) มากกว่าปี 2564 จำนวน 7,949 ล้าน ลบ.ม. ปริมาณน้ำไหลลงอ่างฯ 260.73 ล้าน ลบ.ม. ปริมาณน้ำระบาย 142.46 ล้าน ลบ.ม. สามารถรับน้ำได้อีก 34,253 ล้าน ลบ.ม.

สภาพน้ำในอ่างเก็บน้ำขนาดใหญ่ ปริมาณน้ำในอ่างฯ 38,661 ล้าน ลบ.ม. คิดเป็นร้อยละ 55 (ปริมาณน้ำใช้การได้ 15,118 ล้าน ลบ.ม. คิดเป็นร้อยละ 32) ปริมาณน้ำในอ่างฯ เทียบกับปี 2564 (31,465 ล้าน ลบ.ม. คิดเป็นร้อยละ 44) มากกว่าปี 2564 จำนวน 7,196 ล้าน ลบ.ม. ปริมาณน้ำไหลลงอ่างฯ จำนวน 199.42 ล้าน ลบ.ม. ปริมาณน้ำระบาย จำนวน 90.80 ล้าน ลบ.ม. สามารถรับน้ำได้อีก 32,266 ล้าน ลบ.ม.

| ภาค      | ขนาดใหญ่     |                |           |        |        |          | ขนาดกลาง     |                |           |        |        |          | รวม          |                |           |        | รับได้อีก |        |          |
|----------|--------------|----------------|-----------|--------|--------|----------|--------------|----------------|-----------|--------|--------|----------|--------------|----------------|-----------|--------|-----------|--------|----------|
|          | จำนวน (แห่ง) | ความจุที่ รนก. | ปริมาณน้ำ |        |        |          | จำนวน (แห่ง) | ความจุที่ รนก. | ปริมาณน้ำ |        |        |          | จำนวน (แห่ง) | ความจุที่ รนก. | ปริมาณน้ำ |        |           |        |          |
|          |              |                | ในอ่างฯ   | % รนก. | ใช้การ | % ใช้การ |              |                | ในอ่างฯ   | % รนก. | ใช้การ | % ใช้การ |              |                | ในอ่างฯ   | % รนก. |           | ใช้การ | % ใช้การ |
| เหนือ    | 8            | 24,825         | 10,099    | 41     | 3,354  | 19       | 75           | 1,001          | 605       | 60     | 506    | 56       | 83           | 25,825         | 10,704    | 41     | 3,860     | 20     | 15,122   |
| ตอน      | 12           | 8,368          | 3,963     | 47     | 2,312  | 34       | 218          | 2,009          | 1,272     | 63     | 1,113  | 59       | 230          | 10,377         | 5,235     | 50     | 3,425     | 40     | 5,143    |
| กลาง     | 3            | 1,419          | 453       | 32     | 393    | 29       | 22           | 369            | 175       | 47     | 151    | 44       | 25           | 1,788          | 628       | 35     | 543       | 32     | 1,160    |
| ตะวันออก | 2            | 26,605         | 18,574    | 70     | 5,297  | 40       | 7            | 147            | 90        | 61     | 81     | 58       | 9            | 26,752         | 18,664    | 70     | 5,378     | 40     | 8,088    |
| ตะวันออก | 6            | 1,515          | 623       | 41     | 523    | 37       | 51           | 964            | 560       | 58     | 508    | 56       | 57           | 2,479          | 1,183     | 48     | 1,031     | 44     | 1,296    |
| ใต้      | 4            | 8,194          | 4,949     | 60     | 3,239  | 50       | 39           | 668            | 469       | 70     | 416    | 68       | 43           | 8,863          | 5,418     | 61     | 3,655     | 51     | 3,444    |
| รวม      | 35           | 70,926         | 38,661    | 55     | 15,118 | 32       | 412          | 5,158          | 3,171     | 61     | 2,775  | 58       | 447          | 76,084         | 41,832    | 55     | 17,893    | 34     | 34,253   |

อ่างเก็บน้ำภูมิพล สิริกิติ์ แคว้น้อยฯ และป่าสักชลสิทธิ์ รวม 4 อ่างฯ มีปริมาตรน้ำในอ่างฯ 9,792 ล้าน ลบ.ม. คิดเป็นร้อยละ 39 (ปริมาตรน้ำใช้การได้ 3,096 ล้าน ลบ.ม. คิดเป็นร้อยละ 17) ปริมาณน้ำไหลลงอ่างฯ 78.06 ล้าน ลบ.ม. ปริมาณน้ำระบาย 19.34 ล้าน ลบ.ม. สามารถรับน้ำได้อีก 15,079 ล้าน ลบ.ม.

| อ่างเก็บน้ำ      | ปริมาตรน้ำในอ่างฯ |               | ปริมาตรน้ำใช้การได้ |             | ปริมาณน้ำไหลลงอ่างฯ |          | ปริมาณน้ำระบาย |          | ปริมาณน้ำรับได้อีก |
|------------------|-------------------|---------------|---------------------|-------------|---------------------|----------|----------------|----------|--------------------|
|                  | ปริมาตรน้ำ        | % ความจุอ่างฯ | ปริมาตรน้ำ          | % น้ำใช้การ | วันนี้              | เมื่อวาน | วันนี้         | เมื่อวาน |                    |
| ภูมิพล           | 5,539             | 41            | 1,739               | 18          | 21.60               | 21.66    | 9.00           | 9.00     | 7,923              |
| สิริกิติ์        | 3,771             | 40            | 921                 | 14          | 32.74               | 35.89    | 6.00           | 6.25     | 5,739              |
| ภูมิพล+สิริกิติ์ | 9,310             | 41            | 2,660               | 16          | 54.34               | 57.55    | 15.00          | 15.25    | 13,662             |
| แคว้น้อยฯ        | 286               | 30            | 243                 | 27          | 12.43               | 12.23    | 1.73           | 1.73     | 653                |
| ป่าสักชลสิทธิ์   | 196               | 18            | 193                 | 20          | 11.30               | 9.98     | 2.61           | 1.74     | 764                |
| รวมทั้งหมด       | 9,792             | 39            | 3,096               | 17          | 78.06               | 79.76    | 19.34          | 18.72    | 15,079             |

(หน่วย : ล้าน ลบ.ม.)

อ่างเก็บน้ำขนาดใหญ่ที่มีปริมาตรน้ำใช้การอยู่ในเกณฑ์ น้อยกว่าหรือเท่ากับร้อยละ 30 ของความจุอ่างฯ จำนวน 11 อ่างฯ ได้แก่ อ่างฯ ภูมิพล (18%) อ่างฯ สิริกิติ์ (14%) อ่างฯ แคว้น้อยบำรุงแดน (27%) อ่างฯ ห้วยหลวง (27%) อ่างฯ อุบลรัตน์ (18%) อ่างฯ สิรินคร (26%) อ่างฯ ป่าสักชลสิทธิ์ (20%) อ่างฯ วชิราลงกรณ (29%) อ่างฯ ขุนด่านปราการชล (20%) อ่างฯ คลองสิียด (20%) และอ่างฯ นฤปดินทรจินดา (22%)

อ่างเก็บน้ำขนาดใหญ่ที่อยู่ในเกณฑ์ มากกว่าร้อยละ 80 ขึ้นไป ของความจุอ่างฯ จำนวน 1 อ่างฯ คือ อ่างฯ กิ่งคอกหมา (88%)

## 2.2 สภาพน้ำท่า

แม่น้ำปิง แม่น้ำวัง แม่น้ำยม แม่น้ำน่าน แม่น้ำพระสทิ้ง แม่น้ำบางปะกง แม่น้ำท่าตะเภา แม่น้ำโก-ลก ปริมาณน้ำอยู่ในเกณฑ์น้ำน้อย แม่น้ำมูล แม่น้ำตาปี ปริมาณน้ำอยู่ในเกณฑ์น้ำปกติ

แม่น้ำเจ้าพระยา สถานี C.2 ปริมาณน้ำไหลผ่าน 698 ลบ.ม./วินาที (เมื่อวาน 691 ลบ.ม./วินาที) ระดับน้ำ +19.16 ม.รทก. ต่ำกว่าตลิ่ง 7.04 ม.

เขื่อนเจ้าพระยา สถานี C.13 ปริมาณน้ำไหลผ่าน 302 ลบ.ม./วินาที (เมื่อวาน 134 ลบ.ม./วินาที) ระดับน้ำเหนือเขื่อน +16.50 ม.รทก. (เมื่อวาน +16.50 ม.รทก.) ระดับน้ำท้ายเขื่อน +7.38 ม.รทก. (เมื่อวาน +6.06 ม.รทก.)

รับน้ำเข้าระบบส่งน้ำทุ่งฝั่งตะวันออก รวม 153 ลบ.ม./วินาที (เมื่อวาน 153 ลบ.ม./วินาที) โดยผ่านคลองชัยนาท-ป่าสัก (ปตร.มโนรมย์) 131 ลบ.ม./วินาที คลองชัยนาท-อยุธยา (ปตร.มหาราช) 20 ลบ.ม./วินาที และคลองเล็กอื่นๆ 2 ลบ.ม./วินาที

แม่น้ำป่าสัก เขื่อนพระรามหก 10.64 ลบ.ม./วินาที (เมื่อวาน ปิด) รับน้ำเข้าคลองระพีพัฒน์ 71 ลบ.ม./วินาที (เมื่อวาน 71 ลบ.ม./วินาที) ผ่านคลองระพีพัฒน์แยกตก (ปตร.พระศรีศิลป์) 5 ลบ.ม./วินาที และผ่านคลองระพีพัฒน์แยกใต้ (ปตร.พระศรีเสาวภาค) 11 ลบ.ม./วินาที

รับน้ำเข้าระบบส่งน้ำทุ่งฝั่งตะวันตก รวม 252 ลบ.ม./วินาที (เมื่อวาน 244 ลบ.ม./วินาที) โดยผ่านคลองมะขามเฒ่าอุทอง (ปตร.มะขามเฒ่า-อุทอง) 33 ลบ.ม./วินาที แม่น้ำสุพรรณ (ปตร.พลเทพ) 60 ลบ.ม./วินาที แม่น้ำน้อย (ปตร.บรมธาตุ) 110 ลบ.ม./วินาที และคลองเล็กอื่นๆ 49 ลบ.ม./วินาที

อ.บางไทร สถานี C.29A ปริมาณน้ำไหลผ่านเฉลี่ย 135 ลบ.ม./วินาที (เมื่อวาน 122 ลบ.ม./วินาที)

## 2.3 คุณภาพน้ำ

กรมชลประทาน ติดตามตรวจสอบและเฝ้าระวังคุณภาพน้ำ (ค่าความเค็ม) ในแม่น้ำเจ้าพระยา

| แม่น้ำ    | จุดเฝ้าระวัง               | ค่าความเค็ม (กรัม/ลิตร) |           |           |           |           |           |           | เกณฑ์ | หมายเหตุ  |
|-----------|----------------------------|-------------------------|-----------|-----------|-----------|-----------|-----------|-----------|-------|---|
|           |                            | 12 ก.ค.65               | 13 ก.ค.65 | 14 ก.ค.65 | 15 ก.ค.65 | 16 ก.ค.65 | 17 ก.ค.65 | 18 ก.ค.65 |       |   |
| เจ้าพระยา | ปากคลองสำแล จ.ปทุมธานี     | 0.20                    | 0.20      | 0.21      | 0.22      | 0.21      | 0.21      | 0.20      | ปกติ  | - ค่าความเค็มของน้ำสำหรับการผลิตน้ำประปา<br>เกณฑ์มาตรฐาน 0.50 กรัม/ลิตร |
| เจ้าพระยา | ทำนบกม.นบุรี จ.นนทบุรี     | 0.21                    | 0.21      | 0.21      | 0.23      | 0.22      | 0.22      | 0.22      | ปกติ  | - ค่าความเค็มของน้ำสำหรับการเกษตร<br>ไม่เกิน 2 กรัม/ลิตร                |
| เจ้าพระยา | ทำนบกม.ชลประทานสามเสน กทม. | 0.22                    | 0.22      | 0.22      | 0.25      | 0.24      | 0.24      | 0.23      | ปกติ  |   |

ที่มา: ฝ่ายตะกอนและคุณภาพน้ำ ส่วนอุทกวิทยา สำนักบริหารจัดการน้ำและอุทกวิทยา

## 2.4 สถานการณ์น้ำโขง

| สถานี                    | ระดับตลิ่ง | ระดับน้ำ<br>18 ก.ค. 65 | + สูงกว่าตลิ่ง<br>- ต่ำกว่าตลิ่ง |
|--------------------------|------------|------------------------|----------------------------------|
| อ.เชียงแสน จ.เชียงราย    | 12.80      | 4.20                   | -8.60                            |
| อ.เชียงคน จ.เลย          | 16.00      | 9.24                   | -6.76                            |
| อ.เมือง จ.หนองคาย        | 12.20      | 7.03                   | -5.17                            |
| อ.เมือง จ.นครพนม         | 12.00      | 6.38                   | -5.62                            |
| อ.เมือง จ.มุกดาหาร       | 12.50      | 6.21                   | -6.29                            |
| อ.โขงเจียม จ.อุบลราชธานี | 14.50      | 7.54                   | -6.96                            |

หมายเหตุ ข้อมูลจาก [www.drw.go.th](http://www.drw.go.th)

## 3. การปฏิบัติการฝนหลวง

กรมฝนหลวงและการบินเกษตร เริ่มปฏิบัติการฝนหลวงประจำปี 2565 ตั้งแต่วันที่ 15 กุมภาพันธ์ 2565 โดยปัจจุบันจัดตั้งหน่วยปฏิบัติการ จำนวน 10 หน่วยปฏิบัติการทั่วประเทศ เพื่อสร้างความชุ่มชื้น และเพิ่มปริมาณน้ำฝนในพื้นที่เกษตรกรรม รวมทั้งป้องกันและแก้ไขปัญหาฝนทิ้งช่วงระหว่างฤดูเพาะปลูก

พื้นที่ขอรับบริการฝนหลวง (ระหว่างวันที่ 1 - 17 กรกฎาคม 2565)

| ภาค                | จังหวัดที่ขอรับบริการ  |
|--------------------|--|
| เหนือ              | ลำพูน(1) แพร่(2) เพชรบูรณ์(9) พิษณุโลก(4) สุโขทัย(3) ตาก(1) อุตรดิตถ์(2)   |
| กลาง               | ลพบุรี(1) นครสวรรค์(2)   |
| ตะวันออกเฉียงเหนือ | สกลนคร(11) ขอนแก่น(2) อุบลราชธานี(5) ศรีสะเกษ(5) อำนาจเจริญ(1) ยโสธร(5) ชัยภูมิ(9) นครราชสีมา(9) สุรินทร์(3) เลย(1) มหาสารคาม(2) |
| ตะวันออก           | สระแก้ว(6) ฉะเชิงเทรา(1) จันทบุรี(1) ปราจีนบุรี(1) นครนายก(1)  |
| ใต้                | ไม่ขอรับบริการ   |
| รวม                | 25 จังหวัด 88 อำเภอ  |

สรุปผลการปฏิบัติการฝนหลวง ประจำวันที่ 17 กรกฎาคม 2565

| หน่วยปฏิบัติการฯ | จำนวนเที่ยวบิน<br>(เที่ยว) | จังหวัดที่มีรายงานฝนตก   |
|------------------|----------------------------|--|
| 1. เชียงใหม่     | 0                          | ไม่ปฏิบัติการฝนหลวง เนื่องจากอากาศมีเสถียรภาพส่งผลให้เมฆในพื้นที่เป้าหมายก่อตัวเล็กน้อยและสลายตัวเร็ว  |
| 2. ตาก           | 0                          | ไม่ปฏิบัติการฝนหลวง เนื่องจากอากาศมีเสถียรภาพส่งผลให้เมฆในพื้นที่เป้าหมายพัฒนาตัวช้า   |
| 3. พิษณุโลก      | 0                          | ไม่ปฏิบัติการฝนหลวง เนื่องจากกลุ่มเมฆคิวมูลัสในพื้นที่เป้าหมายไม่พัฒนาตัว  |
| 4. แพร่          | 4                          | ภารกิจเติมน้ำต้นทุนให้เขื่อนเก็บกัก มีฝนตกเล็กน้อยบริเวณพื้นที่ลุ่มรับน้ำเขื่อนสิริกิติ์ จ.อุตรดิตถ์ อ่างเก็บน้ำน้ำแหวง จ.น่าน   |
| 5. ลพบุรี        | 1                          | ภารกิจป้องกันและแก้ไขปัญหาภัยแล้ง มีฝนตกเล็กน้อยบริเวณพื้นที่การเกษตร จ.ลพบุรี(หนองม่วง บ้านหมี่) จ.นครสวรรค์(ตากลิ โปศาลี ตากฟ้า)   |
| 6. กาญจนบุรี     | 6                          | ภารกิจป้องกันและแก้ไขปัญหาภัยแล้ง มีฝนตกเล็กน้อยบริเวณพื้นที่การเกษตร จ.กาญจนบุรี (ห้วยกระเจา บ่อพลอย เลาขวัญ พนมทวน ศรีสวัสดิ์) จ.สุพรรณบุรี(อุ้มทอง หนองหญ้าไซ ดอนเจดีย์) จ.ราชบุรี(จอมบึง โพธาราม บ้านโป่ง)   |
| 7. ขอนแก่น       | 0                          | ไม่ปฏิบัติการฝนหลวง เนื่องจากเมฆคิวมูลัสในพื้นที่เป้าหมายไม่พัฒนาตัว   |
| 8. นครราชสีมา    | 4                          | ภารกิจป้องกันและแก้ไขปัญหาภัยแล้ง มีฝนตกเล็กน้อยถึงปานกลางบริเวณพื้นที่การเกษตร จ.นครราชสีมา (สีคิ้ว สูงเนิน) จ.บุรีรัมย์(กระสัง เมืองบุรีรัมย์ ห้วยราช ประโคนชัย พลับพลาชัย)  |
| 9. อุบลราชธานี   | 0                          | ไม่ปฏิบัติการฝนหลวง เนื่องจากเมฆคิวมูลัสในพื้นที่เป้าหมายไม่พัฒนาตัว   |
| 10. สระแก้ว      | 6                          | 1.ภารกิจป้องกันและแก้ไขปัญหาภัยแล้ง มีฝนตกเล็กน้อยถึงปานกลางบริเวณพื้นที่การเกษตร จ.สระแก้ว(วังน้ำเย็น วังสมบูรณ์ คลองหาด วัฒนานคร) จ.จันทบุรี(สอยดาว)<br>2.ภารกิจเติมน้ำต้นทุนให้เขื่อนเก็บกัก บริเวณพื้นที่ลุ่มรับน้ำอ่างเก็บน้ำคลองสิียด จ.ฉะเชิงเทรา |
| รวม              | 21                         |  |

## สรุปผลรวมปฏิบัติการตั้งแต่เริ่มตั้งหน่วยปฏิบัติการฝนหลวง (วันที่ 15 กุมภาพันธ์ – 17 กรกฎาคม 2565)

ตั้งแต่เปิดหน่วยปฏิบัติการฝนหลวง เมื่อวันที่ 15 กุมภาพันธ์ – 17 กรกฎาคม 2565 มีการขึ้นปฏิบัติการฝนหลวง จำนวน 110 วัน มีวันฝนตกจากการปฏิบัติการฝนหลวงคิดเป็นร้อยละ 97.5 ขึ้นปฏิบัติงาน จำนวน 1,349 เที่ยวบิน (2,016:28 ชั่วโมงบิน) ปริมาณการใช้น้ำสารฝนหลวง 1,100.2 ตัน พลุสารพัดความชื้นโซเดียมคลอไรด์ จำนวน 107 นัด พลุสารพัดความชื้นแคลเซียมคลอไรด์ จำนวน 85 นัด พลุซิลเวอร์ไอโอไดต์สำหรับภารกิจปฏิบัติการฝนหลวง จำนวน 878 นัด จังหวัดที่มีรายงานฝนตกรวม 47 จังหวัด ได้แก่ จังหวัดกำแพงเพชร ตาก น่าน พิษณุโลก เชียงใหม่ เชียงราย แม่ฮ่องสอน สุโขทัย อุตรดิตถ์ พิจิตร พะเยา ลำปาง ลำพูน นครสวรรค์ แพร่ เพชรบูรณ์ อุทัยธานี กาญจนบุรี สิงห์บุรี สุพรรณบุรี กาฬสินธุ์ ขอนแก่น ชัยภูมิ บุรีรัมย์ เลย ศรีสะเกษ สุรินทร์ มุกดาหาร มหาสารคาม ยโสธร สกลนคร นครราชสีมา ร้อยเอ็ดหนองบัวลำภู อุตรดิตถ์ อุบลราชธานี อำนาจเจริญ ชัยนาท ลพบุรี สระบุรี จันทบุรี ชลบุรี เพชรบุรี ราชบุรี ฉะเชิงเทรา ปราจีนบุรี และจังหวัดสระแก้ว

### 4. การให้ความช่วยเหลือเฉพาะหน้า

- **เตรียมเครื่องสูบน้ำเคลื่อนที่** เพื่อช่วยเหลือพื้นที่นาปี นาปรัง อุบลโกค-บริโกค พืชไร่ และอุทกภัย ในช่วงฤดูแล้ง ปี 2564/2565 จำนวน 2,140 เครื่อง ปัจจุบันได้ติดตั้งเครื่องสูบน้ำเพื่อช่วยเหลือตามพื้นที่ จำนวน 135 เครื่อง โดยแบ่งแยกดังนี้

1. ช่วยเหลือพื้นที่ข้าวนาปีและพืชไร่ จำนวน 86 เครื่อง ในพื้นที่ 11 จังหวัด
2. ช่วยเหลือพื้นที่ข้าวนาปรัง จำนวน 15 เครื่อง ในพื้นที่ 4 จังหวัด
3. ช่วยเหลือเพื่อการอุปโภค-บริโภค จำนวน 34 เครื่อง ในพื้นที่ 9 จังหวัด

- **เตรียมความพร้อมสนับสนุนรถยนต์บรรทุกน้ำ** รวมทั้งหมด 503 คัน (ภาคเหนือ 93 คัน ภาคตะวันออกเฉียงเหนือ 77 คัน ภาคกลาง ภาคตะวันออก และภาคตะวันตก 147 คัน ภาคใต้ 30 คัน) ศูนย์ปฏิบัติการเครื่องจักรกลและส่วนกลาง (นนทบุรี) 156 คัน

### 5. ผลกระทบด้านการเกษตร (ข้อมูล ณ วันที่ 11 ก.ค. 65)

#### 5.1 อุทกภัย ช่วงภัย พ.ค. 65 – ปัจจุบัน

**ด้านพืช** ได้รับผลกระทบ 15 จังหวัด ได้แก่ จังหวัดเชียงราย เชียงใหม่ ตาก น่าน พะเยา ลำพูน ลำปาง แม่ฮ่องสอน กำแพงเพชร อุทัยธานี สุโขทัย สระบุรี นครศรีธรรมราช พัทลุง และจังหวัดสุราษฎร์ธานี เกษตรกร 15,515 ราย พื้นที่ 63,399 ไร่ แบ่งเป็น ข้าว 42,362 ไร่ พืชไร่และพืชผัก 18,196 ไร่ ไม้ผล ไม้ยืนต้นและอื่นๆ 2,841 ไร่ **สำรวจพบความเสียหายแล้ว** เกษตรกร 1,061 ราย พื้นที่ 4,127 ไร่ แบ่งเป็น ข้าว 660 ไร่ พืชไร่และพืชผัก 3,338 ไร่ ไม้ผล ไม้ยืนต้นและอื่นๆ 129 ไร่ คิดเป็นเงิน 8.02 ล้านบาท **ช่วยเหลือแล้ว** เกษตรกร 54 ราย (คิดเป็นร้อยละ 5.09 ของเกษตรกรที่ได้รับผลกระทบ) พื้นที่ 137 ไร่ วงเงิน 0.21 ล้านบาท (คิดเป็นร้อยละ 2.62 ของวงเงินช่วยเหลือ)

**ด้านประมง** ได้รับผลกระทบ 9 จังหวัด ได้แก่ จังหวัดเชียงราย เชียงใหม่ ลำพูน ลำปาง อุตรดิตถ์ กำแพงเพชร ประจวบคีรีขันธ์ สตูล และจังหวัดสุราษฎร์ธานี เกษตรกร 2,026 ราย รวมทั้งพื้นที่เพาะเลี้ยงสัตว์น้ำ 1,512 ไร่ แบ่งเป็น บ่อปลา 1,501 ไร่ บ่อกุ้ง 11 ไร่ กระชัง 224 ตอม. **สำรวจพบความเสียหายแล้ว** เกษตรกร 5 ราย พื้นที่เพาะเลี้ยงสัตว์น้ำ 4 ไร่ คิดเป็นเงิน 0.02 ล้านบาท

**ด้านปศุสัตว์** ไม่ได้รับผลกระทบ

#### 5.2 อุทกภัย ช่วงภัย ม.ค. – 27 เม.ย. 65

**ด้านพืช** ได้รับผลกระทบ 15 จังหวัด ได้แก่ จังหวัดกำแพงเพชร ตาก สุโขทัย แม่ฮ่องสอน พะเยา อุทัยธานี อุบลราชธานี ประจวบคีรีขันธ์ นครศรีธรรมราช นราธิวาส ปัตตานี พัทลุง ยะลา สงขลา และจังหวัดสุราษฎร์ธานี เกษตรกร 108,193 ราย พื้นที่ 111,315 ไร่ แบ่งเป็น ข้าว 59,256 ไร่ พืชไร่และพืชผัก 28,587 ไร่ ไม้ผล ไม้ยืนต้นและอื่นๆ 23,472 ไร่ **สำรวจพบความเสียหายแล้ว** เกษตรกร 5,793 ราย พื้นที่ 29,760 ไร่ แบ่งเป็น ข้าว 12,564 ไร่ พืชไร่และพืชผัก 16,670 ไร่ ไม้ผล ไม้ยืนต้นและอื่นๆ 526 ไร่ คิดเป็นเงิน 51.97 ล้านบาท **ช่วยเหลือแล้ว** เกษตรกร 4,010 ราย (คิดเป็นร้อยละ 69.22 ของเกษตรกรที่ได้รับผลกระทบ) พื้นที่ 19,947 ไร่ วงเงิน 33.22 ล้านบาท (คิดเป็นร้อยละ 63.93 ของวงเงินช่วยเหลือ)

**ด้านประมง** ได้รับผลกระทบ 8 จังหวัด ได้แก่ จังหวัดกำแพงเพชร นครศรีธรรมราช นราธิวาส ปัตตานี พัทลุง ยะลา สุราษฎร์ธานี และจังหวัดสงขลา เกษตรกร 673 ราย พื้นที่เพาะเลี้ยงสัตว์น้ำ 434 ไร่ กระชัง 11,747 ตอม. **สำรวจพบความเสียหายแล้ว** เกษตรกร 673 ราย พื้นที่เพาะเลี้ยงสัตว์น้ำ 434 ไร่ กระชัง 11,747 ตอม. คิดเป็นเงิน 6.66 ล้านบาท **ช่วยเหลือแล้ว** เกษตรกร 364 ราย (คิดเป็นร้อยละ 54.09 ของเกษตรกรที่ได้รับผลกระทบ) พื้นที่ 387 ไร่ กระชัง 1,710 ตอม. วงเงิน 1.53 ล้านบาท (คิดเป็นร้อยละ 22.97 ของวงเงินช่วยเหลือ)

**ด้านปศุสัตว์** ได้รับผลกระทบ 6 จังหวัด ได้แก่ จังหวัดนครศรีธรรมราช นราธิวาส ปัตตานี พัทลุง ยะลา และจังหวัดสุราษฎร์ธานี เกษตรกร 46,082 ราย สัตว์ได้รับผลกระทบ 1,117,415 ตัว แบ่งเป็น โค 70,654 ตัว กระบือ 2,216 ตัว สุกร 70,225 ตัว แพะ/แกะ 32,339 ตัว สัตว์ปีก 941,981 ตัว แปลงหญ้า 1,756 ไร่ **สำรวจพบความเสียหายแล้ว** เกษตรกร 260 ราย สัตว์ตาย/สูญหาย 2,352 ตัว คิดเป็นเงิน 8.44 ล้านบาท **ช่วยเหลือแล้ว** เกษตรกร 68 ราย (คิดเป็นร้อยละ 26.15 ของเกษตรกรที่ได้รับผลกระทบ) สัตว์ตาย/สูญหาย 645 ตัว วงเงิน 1.54 ล้านบาท (คิดเป็นร้อยละ 18.25 ของวงเงินช่วยเหลือ)

### 5.3 มาตรการ ช่วงภัย ม.ค. 65 – ปัจจุบัน

**ด้านพืช** ได้รับความกระทบ 26 จังหวัด ได้แก่ จังหวัดปทุมธานี สมุทรสาคร กำแพงเพชร เชียงราย เชียงใหม่ ตาก ลำพูน ลำปาง น่าน แพร่ แม่ฮ่องสอน สุโขทัย พะเยา พิจิตร เพชรบูรณ์ อุทัยธานี ตราด จันทบุรี สระแก้ว กาญจนบุรี เพชรบุรี ฉะเชิงเทรา ชุมพร ตรัง สตูล และนราธิวาส เกษตรกร 11,737 ราย พื้นที่ 20,438 ไร่ แบ่งเป็น ข้าว 356 ไร่ พืชไร่และพืชผัก 15,340 ไร่ ไม้ผล ไม้ยืนต้นและอื่นๆ 4,742 ไร่ **สำรวจพบความเสียหายแล้ว** เกษตรกร 2,399 ราย พื้นที่ 5,472 ไร่ แบ่งเป็น พืชไร่และพืชผัก 4,213 ไร่ ไม้ผล ไม้ยืนต้นและอื่นๆ 1,259 ไร่ คิดเป็นเงิน 13.44 ล้านบาท **ช่วยเหลือแล้ว** เกษตรกร 2,217 ราย (คิดเป็นร้อยละ 92.41 ของเกษตรกรที่ได้รับผลกระทบ) พื้นที่ 5,210 ไร่ วงเงิน 12.83 ล้านบาท (คิดเป็นร้อยละ 95.46 ของวงเงินช่วยเหลือ)

**ด้านประมง และด้านปศุสัตว์** ไม่ได้รับผลกระทบ

### 5.4 อุทกภัย ช่วงภัยวันที่ 1 ก.ย. 64 – 2 พ.ย. 64

**ด้านพืช** พบความเสียหาย 52 จังหวัด ได้แก่ จังหวัดกรุงเทพมหานคร กำแพงเพชร เชียงราย เชียงใหม่ ตาก น่าน แพร่ พะเยา พิจิตร เพชรบูรณ์ พิษณุโลก ลำปาง ลำพูน แม่ฮ่องสอน สุโขทัย อุดรธานี นครสวรรค์ กาฬสินธุ์ ขอนแก่น ชัยภูมิ นครราชสีมา เลย มหาสารคาม บุรีรัมย์ สุรินทร์ ศรีสะเกษ ยโสธร ร้อยเอ็ด หนองบัวลำภู อุบลราชธานี อำนาจเจริญ ชัยนาท พระนครศรีอยุธยา ฉะเชิงเทรา อ่างทอง ลพบุรี สระบุรี สิงห์บุรี กาญจนบุรี ราชบุรี ปราจีนบุรี ปทุมธานี ระยอง จันทบุรี ตราด นครปฐม สระแก้ว สุพรรณบุรี เพชรบุรี หนอง และจังหวัดยะลา เกษตรกร 326,193 ราย พื้นที่ 3,336,370 ไร่ แบ่งเป็น ข้าว 2,297,156 ไร่ พืชไร่และพืชผัก 1,018,285 ไร่ ไม้ผล ไม้ยืนต้นและอื่นๆ 20,928 ไร่ คิดเป็นเงิน 5,174.37 ล้านบาท **ช่วยเหลือแล้ว** เกษตรกร 320,945 ราย (คิดเป็นร้อยละ 98.39 ของเกษตรกรที่ได้รับผลกระทบ) พื้นที่ 3,213,068 ไร่ วงเงิน 5,003.31 ล้านบาท (คิดเป็นร้อยละ 96.69 ของวงเงินช่วยเหลือ)

**ด้านประมง** พบความเสียหาย 45 จังหวัด ได้แก่ จังหวัดกำแพงเพชร เชียงราย ตาก พะเยา แพร่ เพชรบูรณ์ พิจิตร พิษณุโลก ลำปาง ลำพูน นครสวรรค์ สุโขทัย อุทัยธานี กาฬสินธุ์ ขอนแก่น ชัยภูมิ นครราชสีมา เลย บุรีรัมย์ ยโสธร มหาสารคาม สุรินทร์ ศรีสะเกษ ร้อยเอ็ด หนองบัวลำภู อำนาจเจริญ อุบลราชธานี กรุงเทพฯ กาญจนบุรี ชัยนาท ปราจีนบุรี ปทุมธานี ราชบุรี ลพบุรี พระนครศรีอยุธยา จันทบุรี ตราด นครปฐม สิงห์บุรี สระบุรี สุพรรณบุรี สระแก้ว อ่างทอง นครนายก และจังหวัดระนอง เกษตรกร 23,083 ราย รวมพื้นที่เพาะเลี้ยงสัตว์น้ำ(บ่อปลา/บ่อกุ้ง) 40,814 ไร่ กระทบ 25,030 ต่อม. คิดเป็นเงิน 293.27 ล้านบาท **ช่วยเหลือเสร็จเรียบร้อยแล้ว**

**ด้านปศุสัตว์** พบความเสียหาย 18 จังหวัด ได้แก่ จังหวัดกำแพงเพชร เพชรบูรณ์ นครสวรรค์ สุโขทัย อุทัยธานี ขอนแก่น ชัยภูมิ นครราชสีมา บุรีรัมย์ มหาสารคาม กาญจนบุรี ชัยนาท ลพบุรี สิงห์บุรี สระบุรี เพชรบุรี พระนครศรีอยุธยาและสุพรรณบุรี เกษตรกร 3,316 ราย สัตว์ตาย/สูญหาย 197,742 ตัว แปลงหญ้า 536 ไร่ คิดเป็นเงิน 18.61 ล้านบาท **ช่วยเหลือเสร็จเรียบร้อยแล้ว**

## 6. สถานการณ์ศัตรูพืชระบาด (ข้อมูล ณ วันที่ 6 ก.ค. 65)

| ชนิดพืช | ศัตรูพืช                | สถานการณ์   | การดำเนินงาน  |
|---------|-------------------------|---|---|
| ข้าว    | 1. เพลี้ยกระโดดสีน้ำตาล | พื้นที่ระบาด 3 จังหวัด (ขอนแก่น นครราชสีมา และเพชรบุรี)<br>จำนวน 52 ไร่ <u>การระบาดเพิ่มขึ้น</u> 1 ไร่    | - ประชาสัมพันธ์และเตือนการระบาดศัตรูข้าว<br>- ผลิตขยายเชื้อราไตรโคเดอร์มาและชีวเวเรีย รมรดกให้ใช้ควบคุมศัตรูข้าวในทุกพื้นที่และให้เกษตรกรสำรวจแปลงอย่างสม่ำเสมอ   |
|         | 2. เพลี้ยไฟ             | พื้นที่ระบาด 2 จังหวัด (ศรีสะเกษ และสุรินทร์)<br>จำนวน 140 ไร่ <u>การระบาดเพิ่มขึ้น</u> 16 ไร่            | - แนะนำให้เกษตรกรสำรวจติดตามสถานการณ์การระบาดอย่างใกล้ชิด สนับสนุนสารชีวภัณฑ์ป้องกันกำจัดศัตรูพืช รวมถึง  |
|         | 3. หนอนห่อใบข้าว        | พื้นที่ระบาด 1 จังหวัด (เพชรบุรี)<br>จำนวน 3 ไร่ <u>การระบาดลดลง</u> 5 ไร่                                | แนะนำวิธีการผลิตสารชีวภัณฑ์ และสารเคมีอย่างถูกต้อง  |
|         | 4. แมลงสิง              | พื้นที่ระบาด 2 จังหวัด (พัทลุง และสงขลา)<br>จำนวน 6 ไร่ <u>การระบาดลดลง</u> 10 ไร่                        | - แนะนำวิธีการใช้สารชีวภัณฑ์ วิธีการผลิตขยายสารชีวภัณฑ์ต่างๆ เพื่อเป็นการป้องกันกำจัดโรค แมลง ศัตรูข้าว และ   |
|         | 5. แมลงดำหนาม           | พื้นที่ระบาด 3 จังหวัด (ชัยนาท สิงห์บุรี และสุพรรณบุรี)<br>จำนวน 235 ไร่ <u>การระบาดเพิ่มขึ้น</u> 156 ไร่ | แนะนำให้เกษตรกรกำจัดวัชพืชโดยรอบแปลงเพื่อเป็นการตัดวงจรชีวิต  |
|         | 6. โรคไหม้ข้าว          | พื้นที่ระบาด 1 จังหวัด (นครราชสีมา)<br>จำนวน 10 ไร่ <u>การระบาดลดลง</u> 15 ไร่                            | - แนะนำเกษตรกรถอนทำลายต้นที่ พบการระบาดของโรคเมล็ดต่าง และแนะนำให้เกษตรกรไม่เก็บเมล็ดพันธุ์ในแปลงที่พบโรคไปใช้เพาะปลูกในฤดูถัดไป การปลูกข้าวครั้งต่อไป  |
|         | 7. โรคเมล็ดต่าง         | พื้นที่ระบาด 1 จังหวัด (เพชรบุรี)<br>จำนวน 12 ไร่ <u>การระบาดคงที่</u>                                    | ควรคลุมเมล็ดพันธุ์ด้วยสารป้องกันกำจัดเชื้อรา  |
|         | 8. โรคใบจุดสีน้ำตาล     | พื้นที่ระบาด 3 จังหวัด (ขอนแก่น เพชรบุรี และนราธิวาส)<br>จำนวน 28 ไร่ <u>การระบาดคงที่</u>                | - แนะนำให้เกษตรกรใช้เชื้อราไตรโคเดอร์มาเพื่อควบคุมการระบาดของโรคไหม้ข้าว และใช้เชื้อราชีวเวเรียเพื่อควบคุมการระบาดหนอนห่อใบข้าว   |
|         |                         |   | - แนะนำเกษตรกรในการป้องกันกำจัดการระบาดของเพลี้ยกระโดดสีน้ำตาล และหนอนกอข้าว โดยวิธีกำจัดพืชอาศัย เช่น หญ้าข้าวหนวด หญ้านกสีชมพู หญ้าปล้อง หญ้าไซ หญ้าชันกาด และข้าวป่า ที่เป็นพืชอาศัยของหนอนห่อใบข้าว และแนะนำเกษตรกรลดการใส่ปุ๋ยไนโตรเจน หรือยูเรีย เพื่อลดการชอนทับกันของใบข้าว |

| ชนิดพืช     | ศัตรูพืช  | สถานการณ์   | การดำเนินงาน  |
|-------------|---|---|---|
|             |   |   | ทำให้เกิดเป็นท่อน้ำเชื้อของโรคและแมลง แนะนำเกษตรกรให้ควบคุมระดับน้ำในนาได้ หลังปักดำหรือหว่าน 2-3 สัปดาห์จนถึงระยะตั้งท้องควบคุมน้ำในแปลงนาให้พอดินเปียก หรือน้ำเริ่มผิวดินนาน 7-10 วัน แล้วปล่อยขังทิ้งไว้ให้แห้งเองสลับกันไป  |
| มะพร้าว     | <p>1. หนอนหัวดำ</p> <p>2. หนอนกินใบมะพร้าว</p> <p>3. แมลงดำหนาม</p> <p>4. ดักแด้</p> <p>5. ดักแด้วง</p> <p>6. ไรสีขามะพร้าว</p> | <p>พื้นที่ระบาด 22 จังหวัด (ศรีสะเกษ สุรินทร์ อำนาจเจริญ กรุงเทพมหานคร จันทบุรี ฉะเชิงเทรา ชลบุรี ตราด ระยอง สมุทรปราการ ประจวบคีรีขันธ์ เพชรบุรี สมุทรสงคราม สมุทรสาคร กระบี่ นครศรีธรรมราช ปัตตานี พังงา ภูเก็ต สงขลา สตูล และสุราษฎร์ธานี) จำนวน 6,773 ไร่ การระบาดเพิ่มขึ้น 201 ไร่</p> <p>พื้นที่ระบาด 2 จังหวัด (นครศรีธรรมราช และ สุราษฎร์ธานี) จำนวน 30 ไร่ การระบาดลดลง 5 ไร่</p> <p>พื้นที่ระบาด 24 จังหวัด (เลย อำนาจเจริญ กรุงเทพมหานคร จันทบุรี ฉะเชิงเทรา ชลบุรี ตราด ระยอง สมุทรปราการ ประจวบคีรีขันธ์ เพชรบุรี สมุทรสงคราม กระบี่ ชุมพร ตรัง นครศรีธรรมราช ปัตตานี พังงา พัทลุง ภูเก็ต ยะลา สงขลา สตูล และสุราษฎร์ธานี) จำนวน 13,398 ไร่ การระบาดเพิ่มขึ้น 32 ไร่</p> <p>พื้นที่ระบาด 23 จังหวัด (บุรีรัมย์ กรุงเทพมหานคร จันทบุรี ฉะเชิงเทรา ชลบุรี ตราด ระยอง สมุทรปราการ นครปฐม ประจวบคีรีขันธ์ เพชรบุรี สมุทรสงคราม สมุทรสาคร กระบี่ ชุมพร นครศรีธรรมราช นราธิวาส พังงา พัทลุง ภูเก็ต สงขลา สตูล และสุราษฎร์ธานี) จำนวน 5,801 ไร่ การระบาดลดลง 13 ไร่</p> <p>พื้นที่ระบาด 13 จังหวัด (นครสวรรค์ กรุงเทพมหานคร จันทบุรี ฉะเชิงเทรา ชลบุรี ตราด สมุทรปราการ ประจวบคีรีขันธ์ สมุทรสงคราม สมุทรสาคร กระบี่ พังงา และสุราษฎร์ธานี) จำนวน 1,113 ไร่ การระบาดเพิ่มขึ้น 35 ไร่</p> <p>พื้นที่ระบาด 9 จังหวัด (จันทบุรี ฉะเชิงเทรา ตราด นครปฐม ประจวบคีรีขันธ์ ราชบุรี สมุทรสงคราม สมุทรสาคร และสงขลา) จำนวน 903 ไร่ การระบาดลดลง 34 ไร่</p> | <p>- รมรงค์ให้เกษตรกรตัดทางใบมะพร้าวที่ถูกหนอนหัวดำ และหนอนกินใบมะพร้าวทำลาย ไปเผาทิ้งนอกแปลง และเก็บเศษซากพืชไปเผาทำลายเพื่อไม่ให้เป็นแหล่งแพร่พันธุ์</p> <p>- ปล่อยแตนเบียนบราคอน (Bracon hebetor) เพื่อควบคุมการระบาดของหนอนหัวดำในพื้นที่</p> <p>- ปล่อยแตนเบียนอะซีโคเดส (Asecodes hispitarum) เพื่อควบคุมหนอนของแมลงดำหนามมะพร้าวในพื้นที่</p> <p>- ใช้กำดักฟีโรโมน ใช้ตาข่ายดักจับด้วงแรดในระยะตัวเต็มวัยมาทำลาย และทำกองล่อโดยใช้เชื้อราเมตาไรเซียม (Metarhizium anisopliae) เพื่อกำจัดด้วงแรด ในระยะดักแด้ และระยะตัวหนอน</p> <p>- ไรสีขามะพร้าวจะเข้าทำลายอยู่ในช่วงผลมะพร้าว ทำให้การพ่นสารฆ่าไรไม่สามารถโดนตัวได้โดยตรง ดังนั้นการป้องกันกำจัดให้เน้นพ่นสารฆ่าไรในระยะมะพร้าวติดจั่นจนถึงระยะผลขนาดเล็กห่างกันประมาณ 1 สัปดาห์ ซึ่งเป็นระยะที่ไรสีขามะพร้าวเข้าทำลาย ใช้สารเคมีตามคำแนะนำของกรมวิชาการเกษตร</p> |
| ปาล์มน้ำมัน | <p>1. ดักแด้</p> <p>2. หนอนปลอกเล็ก</p> <p>3. โรคลำต้นเน่า</p> <p>4. โรคทะลายเน่า</p>   | <p>พื้นที่ระบาด 11 จังหวัด (อำนาจเจริญ จันทบุรี ระยอง กระบี่ ชุมพร ตรัง นครศรีธรรมราช นราธิวาส สงขลา สตูล และสุราษฎร์ธานี) จำนวน 1,382 ไร่ การระบาดลดลง 2 ไร่</p> <p>พื้นที่ระบาด 6 จังหวัด (ฉะเชิงเทรา ระยอง กระบี่ ชุมพร นครศรีธรรมราช และสุราษฎร์ธานี) จำนวน 2,507 ไร่ การระบาดเพิ่มขึ้น 17 ไร่</p> <p>พื้นที่ระบาด 6 จังหวัด (กระบี่ ชุมพร นครศรีธรรมราช สงขลา สตูล และสุราษฎร์ธานี) จำนวน 1,447 ไร่ การระบาดเพิ่มขึ้น 57 ไร่</p> <p>พื้นที่ระบาด 7 จังหวัด (นครสวรรค์ อุบลราชธานี ตราด นครศรีธรรมราช นราธิวาส สงขลา และสุราษฎร์ธานี) จำนวน 75 ไร่ การระบาดลดลง 6 ไร่</p>   | <p>- ใช้กำดักฟีโรโมน และใช้ตาข่ายดักจับด้วงแรดในระยะตัวเต็มวัยมาทำลาย</p> <p>- ทำกองล่อโดยใช้เชื้อราเมตาไรเซียม (Metarhizium anisopliae) เพื่อกำจัดด้วงแรดในระยะดักแด้ และระยะตัวหนอน</p> <p>- ให้เกษตรกรใช้เชื้อราไตรโคเดอร์มา ทาบริเวณที่เกิดโรคลำต้นเน่าปาล์มน้ำมันเพื่อควบคุมการระบาด</p> <p>- รมรงค์ให้เกษตรกรตัดทะลายที่เป็นโรคทะลายเน่าของปาล์มน้ำมันออกไปเผาทำลายนอกแปลง</p>  |

| ชนิดพืช     | ศัตรูพืช  | สถานการณ์  | การดำเนินงาน  |
|-------------|---|--|---|
| ยางพารา     | 1. โรคกลากขาว<br><br>2. โรคใบร่วงชนิดใหม่<br>ของยางพารา<br><br>3. โรคใบร่วงยางพารา<br><br>4. โรคหน้ำยางแห้ง   | พื้นที่ระบาด 7 จังหวัด (น่าน จันทบุรี นราธิวาส นครศรีธรรมราช ปัตตานี สงขลา และสุราษฎร์ธานี)<br>จำนวน 135 ไร่ การระบาดลดลง 10 ไร่<br><br>พื้นที่ระบาด 10 จังหวัด (ตราด ตรัง นราธิวาส ปัตตานี พัทลุง ยะลา ระนอง สงขลา สตูล และสุราษฎร์ธานี)<br>จำนวน 120,664 ไร่ การระบาดเพิ่มขึ้น 13,295 ไร่<br><br>พื้นที่ระบาด 11 จังหวัด (นครสวรรค์ น่าน ยโสธร สุรินทร์ กระบี่ ชุมพร นครศรีธรรมราช ปัตตานี พังงา สงขลา และสุราษฎร์ธานี)<br>จำนวน 8,409 ไร่ การระบาดเพิ่มขึ้น 34 ไร่<br><br>พื้นที่ระบาด 6 จังหวัด (น่าน มุกดาหาร จันทบุรี ระยอง ชุมพร และสงขลา)<br>จำนวน 122 ไร่ การระบาดเพิ่มขึ้น 19 ไร่  | - ประชาสัมพันธ์ และแจ้งเตือนการระบาดของโรครากขาว โรคใบร่วงยางพาราชนิดใหม่ และโรคใบร่วงยางพาราที่ก่อให้เกิดความเสียหายกับสวนยางพาราแก่เกษตรกรรับรู้อย่างต่อเนื่อง<br><br>- คำแนะนำวิธีการป้องกันกำจัดโรครากขาว โดยการขุดคูล้อมบริเวณต้นที่เป็นโรคขนาดคูกว้าง 30 เซนติเมตร ลึก 60 เซนติเมตร ไปทางหัวและท้ายในแถวเดียวกันข้างละ 2 ต้น และกึ่งกลางระหว่างแถวข้างเคียงกับแถวถัดไป ทั้งสองข้าง เพื่อป้องกันไม่ให้โรคแพร่ระบาดไปยังต้นอื่น โดยการสัมผัสกันของราก ซึ่งจะขุดลอกคูทุกปี<br><br>- ส่งเสริมให้เกษตรกรใช้เชื้อราไตรโคเดอร์มา ฉีดพ่นบริเวณที่เกิดโรคเพื่อควบคุมการระบาดของโรครากขาว โรคใบร่วงยางพาราชนิดใหม่ และโรคใบร่วงยางพารา<br><br>- รมรังคให้เกษตรกรหยุดกรีดยางในขณะที่ยางพารายูอยู่ในช่วงผลัดใบ และทำร่องบริเวณโคนต้นยางพาราให้ร่องขวางกับลำต้น โดยให้ร่องจกดกับร่องที่ทำแบ่งแยกหน้ากรีด เพื่อป้องกันไม่ให้โรคลุกลามลงสู่รากของยางพารา และเพื่อลดการเกิดโรคหน้ำยางแห้ง<br><br>- หากพบการระบาดของโรคใบร่วงชนิดใหม่ของยางพารารุนแรง ใช้สารเคมีป้องกันกำจัดเชื้อรา ตามคำแนะนำของกรมวิชาการเกษตร ดังนี้ 1) ไดฟิโนโคนาโซล + โพรพิโคนาโซล อัตรา 15 ซีซี/น้ำ 20 ลิตร 2) คาร์เบนดาซิม อัตรา 30 ซีซี/น้ำ 20 ลิตร และ 3) โพรคลอราซ อัตรา 20 ซีซี/น้ำ 20 ลิตร |
| มันสำปะหลัง | 1. เพลี้ยแป้งมันสำปะหลัง<br><br>2. เพลี้ยแป้งมัน<br>สำปะหลังสีชมพู<br><br>3. เพลี้ยหอย<br><br>4. ไรแดงมันสำปะหลัง<br><br>5. โรคพุ่มแจ้<br><br>6. โรคโคนเน่าหัวเน่า<br><br>7. โรคใบด่าง<br>มันสำปะหลัง | พื้นที่ระบาด 7 จังหวัด (น่าน กาฬสินธุ์ เลย สุรินทร์ อ่างทองเจริญ ชลบุรี และระยอง)<br>จำนวน 620 ไร่ การระบาดลดลง 2 ไร่<br><br>พื้นที่ระบาด 1 จังหวัด (นครราชสีมา)<br>จำนวน 163 ไร่ การระบาดคงที่<br><br>พื้นที่ระบาด 4 จังหวัด (กาฬสินธุ์ สกลนคร ชลบุรี และระยอง)<br>จำนวน 60 ไร่ การระบาดลดลง 5 ไร่<br><br>พื้นที่ระบาด 9 จังหวัด (กำแพงเพชร น่าน อุทัยธานี ขอนแก่น นครราชสีมา เลย สกลนคร อุบลราชธานี และชลบุรี)<br>จำนวน 337 การระบาดเพิ่มขึ้น 71 ไร่<br><br>พื้นที่ระบาด 3 จังหวัด (ขอนแก่น ชลบุรี และระยอง)<br>จำนวน 197 ไร่ การระบาดเพิ่มขึ้น 2 ไร่<br><br>พื้นที่ระบาด 5 จังหวัด (กำแพงเพชร กาฬสินธุ์ ขอนแก่น อุบลราชธานี และระยอง)<br>จำนวน 59 ไร่ การระบาดเพิ่มขึ้น 2 ไร่<br><br>พื้นที่ระบาด 15 จังหวัด (กำแพงเพชร อุทัยธานี อุดรดิตถ์ ขอนแก่น นครราชสีมา บุรีรัมย์ ชัยนาท จันทบุรี ฉะเชิงเทรา ชลบุรี ระยอง สระแก้ว กาญจนบุรี เพชรบุรี และราชบุรี)<br>จำนวน 18,193 ไร่ การระบาดเพิ่มขึ้น 699 ไร่ | - รมรังคควบคุมศัตรูมันสำปะหลังโดยวิธีผสมผสานในพื้นที่ระบาดอย่างต่อเนื่อง<br><br>- ผลิตขยายแตนเบียน Anagrus lopezi แผลงข้างปีกใส่ และเชื้อราไตรโคเดอร์มา เพื่อควบคุมศัตรูมันสำปะหลังในพื้นที่<br><br>- ให้เกษตรกรไถพรวนดินหลายๆ ครั้ง เพื่อทำลายตัวหนอนและดักแด้แมลงนูนหลวง รวมทั้งใช้เชื้อราเมตาไรเซียมควบคุมโดยใส่ไปพร้อมท่อนพันธุ์ขณะปลูกหรือคลุกลงในพื้นดิน และให้หมั่นสำรวจแปลงอย่างสม่ำเสมอ<br><br>- สร้างการรับรู้ให้กับเจ้าหน้าที่ส่งเสริมการเกษตรและเกษตรกรเกี่ยวกับที่มา ความสำคัญ ปัจจัยที่มีผลต่อการระบาดของโรคใบด่างมันสำปะหลัง แนวทางเฝ้าระวัง และการป้องกันกำจัด<br><br>- สร้างการรับรู้เกี่ยวกับโรคพุ่มแจ้ และแนะนำเกษตรกรให้สำรวจแปลงอย่างสม่ำเสมอ ในพื้นที่ที่พบการระบาดให้ขุดหรือถอนต้นที่เป็นโรคไปเผาทำลายนอกแปลง ใช้พันธุ์ที่ปลอดโรคหรือจากต้นพันธุ์มันสำปะหลังที่ไม่แสดงอาการของโรค  |
| อ้อย        | 1. เพลี้ยแป้ง<br><br>2. โรคเส้ด้า   | พื้นที่ระบาด 1 จังหวัด (พิจิตร)<br>จำนวน 3 ไร่ การระบาดคงที่<br><br>พื้นที่ระบาด 2 จังหวัด (อุทัยธานี และลพบุรี)<br>จำนวน 716 ไร่ การระบาดคงที่  | - แนะนำให้เกษตรกรถอนต้นที่เป็นโรคเส้ด้าและนำไปทำลายนอกแปลง และไถทำลายอ้อยตอที่เป็นโรครุนแรง เพื่อป้องกันไม่ให้เป็นแหล่งของเชื้อแพร่ระบาดต่อไปในอ้อยปลูก<br><br>- แนะนำให้เกษตรกรใช้แตนเบียน Anagrus lopezi เพื่อควบคุมเพลี้ยแป้งในพื้นที่   |

| ชนิดพืช                | ศัตรูพืช   | สถานการณ์   | การดำเนินงาน  |
|------------------------|--|---|---|
| ข้าวโพด<br>เลี้ยงสัตว์ | 1. หนอนกระทู้ข้าวโพด<br>ลายจุด (fall armyworm)<br><br>2. โรคราน้ำค้าง                                    | พื้นที่ระบาด 10 จังหวัด (เชียงใหม่ น่าน ขอนแก่น<br>ยโสธร หนองบัวลำภู จันทบุรี นราธิวาส ยะลา<br>สงขลา และสตูล)<br>จำนวน 563 ไร่ การระบาดเพิ่มขึ้น 48 ไร่<br>พื้นที่ระบาด 3 จังหวัด (นครสวรรค์ น่าน และ<br>พิจิตร)<br>จำนวน 11 ไร่ การระบาดเพิ่มขึ้น 11 ไร่   | - ควบคุมการระบาดของหนอนกระทู้ข้าวโพดลายจุด (FAW)<br>แนะนำเกษตรกรหมั่นสำรวจแปลงอย่างสม่ำเสมอ เก็บกลุ่มไข่<br>หรือตัวหนอนทำลายทิ้งนอกแปลง<br>- แนะนำการควบคุมโดยใช้ศัตรูธรรมชาติ ได้แก่ แมลงหางหนีบ<br>มวนเพชฌฆาต มวนพิฆาต และแตนเบียนไข่ทริโคแกรมมา<br>หากพบการระบาดรุนแรงควรพ่นสารเคมีตามคำแนะนำของ<br>กรมวิชาการเกษตร<br>- แนะนำเกษตรกรใช้พันธุ์ต้านทาน และคลุมเมล็ดพันธุ์ก่อน<br>ปลูกด้วยสารป้องกันกำจัดโรคพืช และถอนต้นที่แสดงอาการ<br>ของโรคนำไปทำลายนอกแปลงปลูก รวมทั้งแนะนำการปลูกพืช<br>ชนิดอื่นหมุนเวียน  |
| สับปะรด                | 1. เพลี้ยแป้ง<br><br>2. โรคเหี่ยว<br><br>3. โรคผลเน่า  | พื้นที่ระบาด 1 จังหวัด (ระยอง)<br>จำนวน 2 ไร่ การระบาดคงที่<br>พื้นที่ระบาด 2 จังหวัด (ตราด และระยอง)<br>จำนวน 107 ไร่ การระบาดลดลง 1 ไร่<br>พื้นที่ระบาด 1 จังหวัด (ระยอง)<br>จำนวน 16 ไร่ การระบาดคงที่   | - รมรงค์ให้กำจัดเพลี้ยแป้งซึ่งเป็นพาหะของโรคเหี่ยว<br>สับปะรด โดยให้เกษตรกรเฝ้าระวังโดยหมั่นสำรวจแปลง<br>อย่างสม่ำเสมอ พร้อมทั้งแนะนำให้เกษตรกรใช้ไตรโคเดอร์มา<br>และชุบน้ำหน่อพันธุ์ด้วยสารเคมีเพื่อป้องกันโรค<br>- เพลี้ยแป้ง แนะนำเกษตรกรสำรวจแปลงปลูกสับปะรด<br>อย่างสม่ำเสมอ เมื่อพบการระบาดให้ใช้สารเคมีในการ<br>ป้องกันกำจัดเฉพาะจุดที่พบเพลี้ยแป้ง และรัศมีโดยรอบ<br>เพื่อป้องกันไม่ให้มีการแพร่กระจายของเพลี้ยแป้ง<br>- โรคผลเน่า ในแปลงที่พบโรคแนะนำเกษตรกรเก็บผล<br>ที่เป็นโรคออกจากแปลง โรยด้วยปูนขาว และรมด้วย<br>การทำให้ผลเกิดบาดแผล   |
| ถั่วเขียว              | 1. โรคใบด่างถั่วเขียว  | พื้นที่ระบาด 1 จังหวัด (อุทัยธานี)<br>จำนวน 137 ไร่ การระบาดคงที่   | - แนะนำเกษตรกรทำความสะอาดแปลงปลูก และกำจัด<br>วัชพืช ในแปลงที่พบการระบาดให้ไกลขอบ (สามารถเก็บ<br>เกี่ยวผลผลิตก่อนการไถกลบ) ใช้เมล็ดพันธุ์สะอาดไม่ใช่<br>เมล็ดพันธุ์จากแปลงที่เป็นโรค ทำความสะอาดอุปกรณ์<br>เครื่องมือในการเก็บเกี่ยว  |
| ทุเรียน                | 1. เพลี้ยไฟ<br><br>2. เพลี้ยแป้ง<br><br>3. เพลี้ยไก่แจ้<br><br>4. หนอนเจาะผล<br><br>5. โรครากเน่าโคนเน่า | พื้นที่ระบาด 4 จังหวัด (จันทบุรี ระยอง ชุมพร<br>และสุราษฎร์ธานี)<br>จำนวน 248 ไร่ การระบาดคงที่<br>พื้นที่ระบาด 8 จังหวัด (พิษณุโลก จันทบุรี ระยอง<br>กระบี่ ชุมพร นครศรีธรรมราช สงขลา และสุราษฎร์ธานี)<br>จำนวน 269 ไร่ การระบาดลดลง 2 ไร่<br>พื้นที่ระบาด 10 จังหวัด (จันทบุรี ตราด ระยอง กระบี่<br>ชุมพร นครศรีธรรมราช นราธิวาส ยะลา สงขลา และ<br>สุราษฎร์ธานี)<br>จำนวน 467 ไร่ การระบาดลดลง 2 ไร่<br>พื้นที่ระบาด 6 จังหวัด (จันทบุรี กระบี่ ชุมพร<br>นราธิวาส ยะลา และสุราษฎร์ธานี)<br>จำนวน 131 ไร่ การระบาดลดลง 47 ไร่<br>พื้นที่ระบาด 13 จังหวัด (เพชรบูรณ์ จันทบุรี ตราด<br>ระยอง กระบี่ ชุมพร นครศรีธรรมราช นราธิวาส ปัตตานี<br>พัทลุง ยะลา สงขลา และสุราษฎร์ธานี)<br>จำนวน 2,545 ไร่ การระบาดเพิ่มขึ้น 21 ไร่ | - เพลี้ยไฟ หากพบเพลี้ยไฟจำนวนมากกว่าหรือเท่ากับ<br>1 ตัวต่อ 4 ดอก หรือ 1 ตัวต่อยอด ให้พ่นด้วยสารฆ่าแมลง<br>- เพลี้ยแป้ง หากพบระบาดเพียงเล็กน้อยให้ตัดหรือเด็ด<br>ส่วนที่ถูกทำลายทิ้งนอกแปลง หากพบการระบาด<br>บริเวณผลทุเรียนให้ใช้น้ำพ่นบริเวณที่ถูกทำลาย<br>- เพลี้ยไก่แจ้ทุเรียน ทำลายเฉพาะใบอ่อนที่ยังไม่โตเต็มที่<br>สำหรับต้นที่แตกใบอ่อนไม่พร้อมต้นอื่นควรพ่นสาร<br>ฆ่าแมลงเฉพาะต้น<br>- หนอนเจาะผล ใช้ไม้หรือลวดแข็งเขี่ยตัวหนอนออกมา<br>ทำลาย ผลทุเรียนที่เน่าและร่วงเพราะถูกหนอนทำลายควร<br>เก็บมาเผาไฟหรือฝัง ตัดแต่งผลทุเรียนที่มีจำนวนมาก<br>เกินไปโดยเฉพาะผลที่อยู่ติดกันควรใช้กาบมะพร้าวหรือกิ่ง<br>ไม้กั้นระหว่างผล<br>- โรครากเน่าโคนเน่าทุเรียน แจ้งเตือนให้เกษตรกร<br>หมั่นสำรวจสวนทุเรียน แนะนำให้ใช้เชื้อราไตรโคเดอร์มา |
| เงาะ                   | 1. หนอนเจาะขั้วผล<br><br>2. เพลี้ยแป้ง   | พื้นที่ระบาด 1 จังหวัด (จันทบุรี)<br>จำนวน 5 ไร่ การระบาดคงที่<br>พื้นที่ระบาด 5 จังหวัด (น่าน จันทบุรี ระยอง<br>นราธิวาส และสุราษฎร์ธานี)<br>จำนวน 50 ไร่ การระบาดลดลง 38 ไร่  | - หนอนเจาะขั้วผล เก็บเกี่ยวผลเงาะในขณะที่ยังไม่สุก<br>เกินไป เพื่อหลีกเลี่ยงการทำลายของหนอน และเก็บ<br>ผลเงาะที่ร่วงหล่นนำไปฝังหรือเผา เพื่อป้องกันการ<br>ระบาดของในฤดูต่อไป ในพื้นที่ที่พบการระบาดเมื่อ<br>ผลเงาะเริ่มเปลี่ยนสีควรพ่นด้วยสารฆ่าแมลงคาร์บาริล<br>ทุก 7 วัน และหยุดพ่นสารก่อนเก็บ 7 วัน  |

| ชนิดพืช | ศัตรูพืช   | สถานการณ์   | การดำเนินงาน  |
|---------|--|---|---|
|         | 3. โรคราแป้ง   | พื้นที่ระบาด 5 จังหวัด (เชียงใหม่ น่าน เลย จันทบุรี และนราธิวาส)<br>จำนวน 653 ไร่ การระบาดเพิ่มขึ้น 385 ไร่   | <ul style="list-style-type: none"> <li>- เพลี้ยแป้ง ตัดแต่งกิ่งเงาะเพื่อลดปริมาณมด จากนั้นให้ใช้เศษผ้าชุบน้ำมันเครื่อง ผูกรอบโคนต้น เพื่อป้องกันมด และเพลี้ยแป้งที่อาศัยอยู่ในดินไต่ขึ้นมาบนต้นเงาะ</li> <li>- กรณีพบเพลี้ยแป้งระบาดน้อยและพบอยู่เป็นกลุ่มตามส่วนต่างๆ ของต้นเงาะ ควรตัดส่วนที่พบเพลี้ยแป้งนำไปเผาทำลายทิ้งนอกแปลงปลูก</li> <li>- โรคราแป้ง แนะนำเกษตรกรหากพบการระบาดไม่มากนัก ควรเก็บผลเงาะที่เป็นโรค ใบแห้ง กิ่งแห้งที่ร่วงหล่นมาเผาทำลาย เพื่อป้องกันการแพร่กระจายของเชื้อโรค และในช่วงแตกใบอ่อนและเริ่มติดผลหมั่นตรวจดูว่าพบราแป้งเข้าทำลายใบอ่อนหรือไม่</li> </ul>   |
| มังคุด  | 1. เพลี้ยไฟ<br><br>2. หนอนกินใบ  | พื้นที่ระบาด 3 จังหวัด (จันทบุรี ระยอง และนราธิวาส)<br>จำนวน 28 ไร่ การระบาดคงที่<br>พื้นที่ระบาด 5 จังหวัด(จันทบุรี ระยอง ชุมพร นครศรีธรรมราช และนราธิวาส)<br>จำนวน 72 ไร่ การระบาดเพิ่มขึ้น 3 ไร่   | <ul style="list-style-type: none"> <li>- หมั่นสำรวจและสังเกตการเข้าทำลายของศัตรูพืช และดูแลสวนให้สะอาดอย่างสม่ำเสมอ</li> <li>- หากพบการระบาดของเพลี้ยไฟให้พ่นด้วยสารฆ่าแมลง และไม่ควรพ่นสารชนิดใดชนิดหนึ่งติดต่อกันหลายครั้ง เพราะจะทำให้เพลี้ยไฟสามารถต้านทานสารฆ่าแมลงได้</li> <li>- หนอนกินใบ หมั่นสำรวจใบอ่อนมังคุดอย่างสม่ำเสมอ เนื่องจากหนอนจะกัดกินทำลายใบอ่อนในเวลากลางวัน และทิ้งร่องรอยการทำลายให้เห็น หากพบการทำลายเกินร้อยละ 20 ให้พ่นด้วยสารฆ่าแมลง ได้แก่ คาร์บาริล 85% ดับลิวิพี อัตรา 60 กรัมต่อน้ำ 20 ลิตร ทุกๆ 5 – 7 วัน</li> </ul>   |
| ลำไย    | 1. เพลี้ยแป้ง<br><br>2. มวนลำไย<br><br>3. โรคพุ่มไม้กวาด<br><br>4. โรคราดำ | พื้นที่ระบาด 3 จังหวัด (จันทบุรี ระยอง และสมุทรสาคร)<br>จำนวน 84 ไร่ การระบาดเพิ่มขึ้น 2 ไร่<br>พื้นที่ระบาด 2 จังหวัด (น่าน และจันทบุรี)<br>จำนวน 54 ไร่ การระบาดเพิ่มขึ้น 5 ไร่<br>พื้นที่ระบาด 3 จังหวัด (น่าน จันทบุรี และระยอง)<br>จำนวน 287 ไร่ การระบาดลดลง 20 ไร่<br>พื้นที่ระบาด 4 จังหวัด (น่าน พะเยา จันทบุรี และระยอง)<br>จำนวน 920 ไร่ การระบาดลดลง 18 ไร่ | <ul style="list-style-type: none"> <li>- แนะนำเกษตรกรหมั่นสำรวจและสังเกตการเข้าทำลายของศัตรูพืช และดูแลสวนให้สะอาดอย่างสม่ำเสมอ</li> <li>- หากพบการระบาดของเพลี้ยแป้ง ตัดส่วนที่พบไปเผาทำลาย หากระบาดรุนแรงให้พ่นด้วยสารฆ่าแมลง โดยเลือกใช้สารชนิดใดชนิดหนึ่ง และควรพ่นสารติดต่อกัน 2 ครั้ง ห่างกัน 7 วัน ไม่ควรพ่นสารชนิดใดชนิดหนึ่งติดต่อกันหลายครั้ง เพราะจะทำให้เพลี้ยแป้งสามารถต้านทานสารฆ่าแมลงได้</li> <li>- มวนลำไย ตัดแต่งกิ่งไม่ให้ทรงพุ่มหนาทึบ เพื่อทำลายที่หลบซ่อนและที่พักอาศัยของตัวเต็มวัย หากพบการระบาดจับตัวอ่อน ตัวเต็มวัยและไข่ มาทำลาย แล้วใช้ศัตรูธรรมชาติ ฉีดพ่นก่อนลำไยออกดอก</li> <li>- โรคพุ่มไม้กวาด เนื่องจากยังไม่มีสารป้องกันกำจัดเชื้อไฟโตพลาสมา การป้องกันกำจัดทำได้โดยกำจัดแมลงพาหะถอนวัชพืชและพืชอาศัย เพื่อลดปริมาณแมลงพาหะ รวมถึงการใช้เมล็ดพันธุ์ กิ่งพันธุ์ และอุปกรณ์ที่ปลอดเชื้อ</li> <li>- โรคราดำ พ่นน้ำเปล่าล้างคราบราดำ เพื่อลดปริมาณเชื้อกำจัดวัชพืชในแปลงปลูกเพื่อลดความชื้นสะสมไม่ให้เหมาะต่อการเกิดโรค</li> </ul> |

## 7. สถานการณ์โรคระบาดสัตว์

### 7.1 โรคพิษสุนัขบ้า (ข้อมูล ณ วันที่ 12 ก.ค. 65)

สถานการณ์โรคพิษสุนัขบ้าในสัตว์ระหว่างวันที่ 1 ตุลาคม 2563 – 12 กรกฎาคม 2565 มีรายงานพบโรคทั้งหมด 24 จังหวัด ปัจจุบันยังคงประกาศเขตโรคระบาดสัตว์ 14 จุด ในพื้นที่ 7 จังหวัด ได้แก่ ปทุมธานี จันทบุรี ชลบุรี ฉะเชิงเทรา สมุทรปราการ สุรินทร์ และอุบลราชธานี ทั้งนี้กรมปศุสัตว์ได้เร่งดำเนินการป้องกันควบคุมโรคทุกจุดเกิดโรค โดยฉีดวัคซีนรอบจุดเกิดโรคในสัตว์กลุ่มเสี่ยงทุกตัวในรัศมี 5 กม.รอบจุดเกิดโรคได้ รวมทั้งเร่งรัดควบคุมจำนวนประชากรสัตว์พาหะนำโรคที่สำคัญ (สุนัขและแมว) ทำให้มีจำนวนคงที่หรือลดลงเพื่อลดความเสี่ยงของการแพร่เชื้อโรค โดยการผ่าตัดทำหมัน

### 7.2 โรคล้มปัสกิน (ข้อมูล ณ วันที่ 4 ก.ค. 65)

พบการระบาดสะสมตั้งแต่วันที่ 30 เมษายน 2564 – 4 กรกฎาคม 2565 รวม 70 จังหวัด 965 อำเภอ สัตว์ป่วยสะสม 628,238 ตัว ปัจจุบันยังคงมีสัตว์ป่วย 17,074 ตัว สัตว์ตายสะสม 65,721 ตัว

มาตรการควบคุมโรค กรมปศุสัตว์ได้ดำเนินการประชาสัมพันธ์เกษตรกรให้รับรู้ลักษณะของโรคและสถานการณ์การระบาดของโรคเก็บตัวอย่างเพื่อยืนยันโรค ตลอดจนควบคุมโรคและแมลงพาหะโดยเร็ว รวมถึงขอความร่วมมือเกษตรกรและหน่วยงานที่เกี่ยวข้องควบคุมการเคลื่อนย้าย โดยเฉพาะในพื้นที่เสี่ยง ได้แก่ แหล่งรวมสัตว์ และตลาดนัดค้าสัตว์ รวมทั้งช่องทางการนำเข้าสัตว์ตามแนวชายแดน โดยให้เข้มงวดการตรวจรอยโรคในโค กระบือ ที่เคลื่อนย้ายผ่านจุดตรวจทุกตัว และงดการซื้อขายโค กระบือที่มาจากแหล่งที่เกิดโรค หรือจากพื้นที่ในรัศมี 50 กิโลเมตรรอบจุดเกิดโรค และได้ให้ความช่วยเหลือเกษตรกร ได้แก่ 1) รักษาพยาบาลสัตว์ป่วย 206,712 ราย 2) หยอดหรือราดยาป้องกันแมลง 38,303 ราย 3) พ่นยากำจัดแมลง 226,851 ราย 4) พ่นยาฆ่าเชื้อทำลายเชื้อโรค 174,073 ราย 5) แจกยากำจัดแมลงแก่เกษตรกร 134,611 ราย 6) ประชาสัมพันธ์ให้ความรู้แก่เกษตรกร 434,686 ราย