



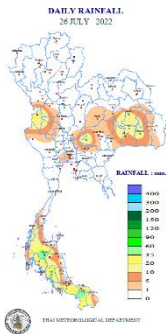
รายงานสถานการณ์ภัยพิบัติด้านการเกษตร
วันที่ 27 กรกฎาคม 2565 (เวลา 15.00 น.)

1. สภาพอากาศ

1.1 พยากรณ์อากาศประจำวัน เวลา 12.00 น.

ลมใต้และลมตะวันออกเฉียงใต้พัดปกคลุมอ่าวไทย ประเทศไทย และทะเลอันดามัน ทำให้ประเทศไทยตอนบนมีฝนฟ้าคะนอง บางพื้นที่ ส่วนภาคใต้ตอนล่างยังคงมีฝนตกหนักบางแห่ง

1.2 ปริมาณน้ำฝน เวลา 07.00 น. วันที่ 26 ก.ค. 65 ถึง เวลา 07.00 น. วันที่ 27 ก.ค. 65



ที่	อำเภอ	จังหวัด	ปริมาณฝน (มม.)	ความรุนแรง
1	อ.พระแสง	สุราษฎร์ธานี	69.0	ฝนตกหนัก
2	อ.สตึก	บุรีรัมย์	53.4	ฝนตกหนัก
3	อ.เมือง	ยะลา	45.5	ฝนตกหนัก
4	อ.เมือง	ตรัง	45.0	ฝนตกหนัก
5	อ.หนองจิก	ปัตตานี	34.5	ฝนตกปานกลาง

ไม่มีฝน (0 มม.) ฝนตกเล็กน้อย (0.1-10.0 มม.) ฝนตกปานกลาง (10.1-35.0 มม.) ฝนตกหนัก (35.1-90 มม.) ฝนตกหนักมาก (>90 มม.)
ข้อมูลจาก กรมอุตุนิยมวิทยา

2. สถานการณ์น้ำ (ข้อมูล ณ วันที่ 27 ก.ค. 65)

2.1 สภาพน้ำในอ่างเก็บน้ำ

สภาพน้ำในอ่างเก็บน้ำขนาดใหญ่และขนาดกลาง (447 แห่ง) ปริมาณน้ำในอ่างฯ 42,965 ล้าน ลบ.ม. คิดเป็นร้อยละ 56 (ปริมาณน้ำใช้การได้ 19,032 ล้าน ลบ.ม. คิดเป็นร้อยละ 36) ปริมาณน้ำในอ่างฯ เทียบกับปี 2564 (35,337 ล้าน ลบ.ม.คิดเป็นร้อยละ 46) มากกว่าปี 2564 จำนวน 7,628 ล้าน ลบ.ม. ปริมาณน้ำไหลลงอ่างฯ 267.00 ล้าน ลบ.ม. ปริมาณน้ำระบาย 177.00 ล้าน ลบ.ม. สามารถรับน้ำได้อีก 33,119 ล้าน ลบ.ม.

สภาพน้ำในอ่างเก็บน้ำขนาดใหญ่ ปริมาณน้ำในอ่างฯ 39,636 ล้าน ลบ.ม. คิดเป็นร้อยละ 56 (ปริมาณน้ำใช้การได้ 16,099 ล้าน ลบ.ม. คิดเป็นร้อยละ 34) ปริมาณน้ำในอ่างฯ เทียบกับปี 2564 (32,832 ล้าน ลบ.ม. คิดเป็นร้อยละ 46) มากกว่าปี 2564 จำนวน 6,805 ล้าน ลบ.ม. ปริมาณน้ำไหลลงอ่างฯ จำนวน 209.20 ล้าน ลบ.ม. ปริมาณน้ำระบาย จำนวน 124.34 ล้าน ลบ.ม. สามารถรับน้ำได้อีก 31,290 ล้าน ลบ.ม.

ภาค	ขนาดใหญ่						ขนาดกลาง						รวม				รับได้อีก		
	จำนวน (แห่ง)	ความจุ ที่ รนภ.	ปริมาณน้ำ				จำนวน (แห่ง)	ความจุ ที่ รนภ.	ปริมาณน้ำ				จำนวน (แห่ง)	ความจุ ที่ รนภ.	ปริมาณน้ำ				
			ในอ่างฯ	% รนภ.	ใช้การ	% ใช้การ			ในอ่างฯ	% รนภ.	ใช้การ	% ใช้การ			ในอ่างฯ	% รนภ.		ใช้การ	% ใช้การ
เหนือ	8	24,825	10,657	43	3,913	22	75	1,001	654	65	555	62	83	25,825	11,311	44	4,400	24	14,514
ตอน.	12	8,368	4,203	50	2,552	38	218	2,009	1,343	67	1,184	64	230	10,377	5,546	53	3,720	44	4,831
กลาง	3	1,419	549	39	489	36	22	369	203	55	179	52	25	1,788	752	42	655	39	1,035
ตะวันตก	2	26,605	18,620	70	5,343	40	7	147	88	59	79	57	9	26,752	18,708	70	5,430	40	8,045
ตะวันออก	6	1,515	679	45	584	41	51	964	581	60	529	58	57	2,479	1,260	51	1,113	48	1,219
ใต้	4	8,194	4,928	60	3,218	50	39	668	460	69	407	66	43	8,863	5,388	61	3,627	51	3,474
รวม	35	70,926	39,636	56	16,099	34	412	5,158	3,329	65	2,933	62	447	76,084	42,965	56	19,032	36	33,119

(หน่วย : ล้าน ลบ.ม.)

อ่างเก็บน้ำภูมิพล สิริกิติ์ แคว้น้อยฯ และป่าสักชลสิทธิ์ รวม 4 อ่างฯ มีปริมาตรน้ำในอ่างฯ 10,424 ล้าน ลบ.ม. คิดเป็นร้อยละ 42 (ปริมาตรน้ำใช้การได้ 3,728 ล้าน ลบ.ม. คิดเป็นร้อยละ 21) ปริมาณน้ำไหลลงอ่างฯ 95.01 ล้าน ลบ.ม. ปริมาณน้ำระบาย 20.44 ล้าน ลบ.ม. สามารถรับน้ำได้อีก 14,447 ล้าน ลบ.ม.

อ่างเก็บน้ำ	ปริมาตรน้ำในอ่างฯ		ปริมาตรน้ำใช้การได้		ปริมาณน้ำไหลลงอ่างฯ		ปริมาณน้ำระบาย		ปริมาณน้ำรับได้อีก
	ปริมาตรน้ำ	% ความจุอ่างฯ	ปริมาตรน้ำ	% น้ำใช้การ	วันนี้	เมื่อวาน	วันนี้	เมื่อวาน	
ภูมิพล	5,698	42	1,898	20	36.38	22.49	2.00	2.00	7,764
สิริกิติ์	4,025	42	1,175	18	29.71	40.12	8.02	4.00	5,485
ภูมิพล+สิริกิติ์	9,723	42	3,073	19	66.09	62.61	10.02	6.00	13,249
แคว้น้อยฯ	401	43	358	40	13.33	14.63	5.18	5.18	538
ป่าสักชลสิทธิ์	299	31	296	31	15.59	13.33	5.24	5.22	661
รวมทั้งหมด	10,424	42	3,728	21	95.01	90.58	20.44	16.40	14,447

(หน่วย : ล้าน ลบ.ม.)

อ่างเก็บน้ำขนาดใหญ่ที่มีปริมาตรน้ำใช้การอยู่ในเกณฑ์ น้อยกว่าหรือเท่ากับร้อยละ 30 ของความจุอ่างฯ จำนวน 7 อ่างฯ ได้แก่ อ่างฯ ภูมิพล (20%) อ่างฯ สิริกิติ์ (18%) อ่างฯ อุบลรัตน์ (23%) อ่างฯ สิรินคร (26%) อ่างฯ ขุนด่านปราการชล (29%) อ่างฯ คลองสีายด์ (24%) และอ่างฯ นฤปดินทรจินดา (24%)

อ่างเก็บน้ำขนาดใหญ่ที่อยู่ในเกณฑ์ มากกว่าร้อยละ 80 ขึ้นไป ของความจุอ่างฯ จำนวน 1 อ่างฯ คือ อ่างฯ กิ่งคอกหมา (93%)

2.2 สภาพน้ำท่า

แม่น้ำปิง แม่น้ำวัง แม่น้ำน่าน แม่น้ำพระสหัส แม่น้ำบางปะกง แม่น้ำท่าตะเภา แม่น้ำโก-ลก ปริมาณน้ำอยู่ในเกณฑ์น้ำน้อย

แม่น้ำตาปี ปริมาณน้ำอยู่ในเกณฑ์น้ำปกติ

แม่น้ำยม แม่น้ำมูล ปริมาณน้ำอยู่ในเกณฑ์น้ำมาก

แม่น้ำเจ้าพระยา สถานี C.2 ปริมาณน้ำไหลผ่าน 1,180 ลบ.ม./วินาที (เมื่อวาน 1,180 ลบ.ม./วินาที) ระดับน้ำ +20.66 ม.รทก. ต่ำกว่าตลิ่ง 5.54 ม.

เขื่อนเจ้าพระยา สถานี C.13 ปริมาณน้ำไหลผ่าน 1,100 ลบ.ม./วินาที (เมื่อวาน 998 ลบ.ม./วินาที) ระดับน้ำเหนือเขื่อน +16.40 ม.รทก. (เมื่อวาน +16.52 ม.รทก.) ระดับน้ำท้ายเขื่อน +11.26 ม.รทก. (เมื่อวาน +10.88 ม.รทก.)

รับน้ำเข้าระบบส่งน้ำทุ่งฝั่งตะวันออก รวม 175 ลบ.ม./วินาที (เมื่อวาน 154 ลบ.ม./วินาที) โดยผ่านคลองชัยนาท-ป่าสัก (ปตร.มโนรมย์) 150 ลบ.ม./วินาที คลองชัยนาท-อยุธยา (ปตร.มหาราช) 20 ลบ.ม./วินาที และคลองเล็กอื่นๆ 5 ลบ.ม./วินาที

แม่น้ำป่าสัก เขื่อนพระรามหก 120 ลบ.ม./วินาที (เมื่อวาน 98 ลบ.ม./วินาที) รับน้ำเข้าคลองระพีพัฒน์ 52 ลบ.ม./วินาที (เมื่อวาน 48 ลบ.ม./วินาที) ผ่านคลองระพีพัฒน์แยกตก (ปตร.พระศรีศิลป์) 7 ลบ.ม./วินาที และผ่านคลองระพีพัฒน์แยกใต้ (ปตร.พระศรีเสาวภาค) 8 ลบ.ม./วินาที

รับน้ำเข้าระบบส่งน้ำทุ่งฝั่งตะวันตก รวม 195 ลบ.ม./วินาที (เมื่อวาน 153 ลบ.ม./วินาที) โดยผ่านคลองมะขามเฒ่าอุทอง (ปตร.มะขามเฒ่า-อุทอง) 16 ลบ.ม./วินาที แม่น้ำสุพรรณ (ปตร.พลเทพ) 35 ลบ.ม./วินาที แม่น้ำน้อย (ปตร.บรมธาตุ) 100 ลบ.ม./วินาที และคลองเล็กอื่นๆ 44 ลบ.ม./วินาที

อ.บางไทร สถานี C.29A ปริมาณน้ำไหลผ่านเฉลี่ย 625 ลบ.ม./วินาที (เมื่อวาน 612 ลบ.ม./วินาที)

2.3 คุณภาพน้ำ

กรมชลประทาน ติดตามตรวจสอบและเฝ้าระวังคุณภาพน้ำ (ค่าความเค็ม) ในแม่น้ำเจ้าพระยา

แม่น้ำ	จุดเฝ้าระวัง	ค่าความเค็ม (กรัม/ลิตร)							เกณฑ์	หมายเหตุ
		21 ก.ค.65	22 ก.ค.65	23 ก.ค.65	24 ก.ค.65	25 ก.ค.65	26 ก.ค.65	27 ก.ค.65		
เจ้าพระยา	ปากคลองลำแล จ.ปทุมธานี	0.18	0.18	0.16	0.15	0.15	0.14	0.13	ปกติ	- ค่าความเค็มของน้ำสำหรับการผลิตน้ำประปา เกณฑ์มาตรฐาน 0.50 กรัม/ลิตร - ค่าความเค็มของน้ำสำหรับการเกษตร ไม่เกิน 2 กรัม/ลิตร
เจ้าพระยา	ทำนบกุ่มบุรี จ.นนทบุรี	0.19	0.19	0.21	0.20	0.20	0.17	0.16	ปกติ	
เจ้าพระยา	ทำนบกุ่มชลประทานสามเสน กทม.	0.20	0.20	0.22	0.21	0.21	0.18	0.17	ปกติ	

ที่มา: ฝ่ายตะกอนและคุณภาพน้ำ ส่วนอุทกวิทยา สำนักบริหารจัดการน้ำและอุทกวิทยา

2.4 สถานการณ์น้ำโขง

สถานี	ระดับตลิ่ง	ระดับน้ำ 27 ก.ค. 65	+ สูงกว่าตลิ่ง - ต่ำกว่าตลิ่ง
อ.เชียงแสน จ.เชียงราย	12.80	3.29	-9.51
อ.เชียงคาน จ.เลย	16.00	8.74	-7.26
อ.เมือง จ.หนองคาย	12.20	6.45	-5.75
อ.เมือง จ.นครพนม	12.00	6.42	-5.58
อ.เมือง จ.มุกดาหาร	12.50	6.11	-6.39
อ.โขงเจียม จ.อุบลราชธานี	14.50	7.22	-7.28

หมายเหตุ ข้อมูลจาก www.drw.go.th

3. การปฏิบัติการฝนหลวง

กรมฝนหลวงและการบินเกษตร เริ่มปฏิบัติการฝนหลวงประจำปี 2565 ตั้งแต่วันที่ 15 กุมภาพันธ์ 2565 โดยปัจจุบันจัดตั้งหน่วยปฏิบัติการ จำนวน 10 หน่วยปฏิบัติการทั่วประเทศ เพื่อสร้างความชุ่มชื้น และเพิ่มปริมาณน้ำฝนในพื้นที่เกษตรกรรม รวมทั้งป้องกันและแก้ไขปัญหาฝนทิ้งช่วงระหว่างฤดูเพาะปลูก

พื้นที่ขอรับบริการฝนหลวง (ระหว่างวันที่ 16 - 26 กรกฎาคม 2565)

ภาค	จังหวัดที่ขอรับบริการ
เหนือ	ลำพูน(1) ลำปาง(3) แพร่(8) เพชรบูรณ์(11) พิษณุโลก(4) สุโขทัย(3) ตาก(3) อุตรดิตถ์(3) กำแพงเพชร(1) พิจิตร(5)
กลาง	ลพบุรี(7) นครสวรรค์(6) ชัยนาท(1) อุทัยธานี(3) สุพรรณบุรี(4) กาญจนบุรี(7) สระบุรี(3) ราชบุรี(1)
ตะวันออกเฉียงเหนือ	สกลนคร(11) ขอนแก่น(5) อุบลราชธานี(11) ศรีสะเกษ(8) อำนาจเจริญ(4) ยโสธร(7) ชัยภูมิ(11) นครราชสีมา(12) สุรินทร์(8) เลย(1) มหาสารคาม(3) ร้อยเอ็ด(8) บุรีรัมย์(9) กาฬสินธุ์(2) หนองบัวลำภู(1) นครพนม(2)
ตะวันออก	สระแก้ว(9) ฉะเชิงเทรา(1) จันทบุรี(1) ปราจีนบุรี(4) นครนายก(1)
ใต้	ไม่มี
รวม	39 จังหวัด 193 อำเภอ

สรุปผลการปฏิบัติการฝนหลวง ประจำวันที่ 26 กรกฎาคม 2565

หน่วยปฏิบัติการฯ	จำนวนเที่ยวบิน (เที่ยว)	จังหวัดที่มีรายงานฝนตก
1. เชียงใหม่	3	ภารกิจเติมน้ำต้นทุนให้เขื่อนเก็บกัก มีฝนตกเล็กน้อยถึงปานกลางบริเวณพื้นที่ลุ่มรับน้ำเขื่อนแม่กวงอุดมธารา เขื่อนแม่จัดสมบูรณ์ชล อ่างเก็บน้ำแม่ออน จ.เชียงใหม่ เขื่อนภูมิพล จ.ตาก
2. ตาก	3	1. ภารกิจป้องกันและแก้ไขปัญหาภัยแล้ง มีฝนตกเล็กน้อยบริเวณพื้นที่การเกษตร จ.ตาก(แม่สอด) 2. ภารกิจเติมน้ำต้นทุนให้เขื่อนเก็บกัก บริเวณพื้นที่ลุ่มรับน้ำเขื่อนภูมิพล จ.ตาก
3. พิษณุโลก	0	ไม่ปฏิบัติการฝนหลวง เนื่องจากเมฆคิวมูลัสในพื้นที่เป้าหมายมีการพัฒนาตัวเล็กน้อยและสลายตัวเร็ว
4. แพร่	0	ไม่ปฏิบัติการฝนหลวง เนื่องจากเมฆคิวมูลัสในพื้นที่เป้าหมายพัฒนาตัวช้า
5. ลพบุรี	1	ภารกิจป้องกันและแก้ไขปัญหาภัยแล้ง มีฝนตกเล็กน้อยบริเวณพื้นที่การเกษตร จ.ลพบุรี(หนองม่วง)
6. กาญจนบุรี	3	1. ภารกิจป้องกันและแก้ไขปัญหาภัยแล้ง มีฝนตกเล็กน้อยบริเวณพื้นที่การเกษตร จ.กาญจนบุรี (ศรีสวัสดิ์) 2. ภารกิจเติมน้ำต้นทุนให้เขื่อนเก็บกัก บริเวณพื้นที่ลุ่มรับน้ำเขื่อนศรีนครินทร์ จ.กาญจนบุรี
7. ขอนแก่น	0	ไม่ปฏิบัติการฝนหลวง เนื่องจากกลุ่มเมฆคิวมูลัสมีแนวโน้มเคลื่อนตัวออกนอกพื้นที่เป้าหมายค่อนข้างเร็ว
8. นครราชสีมา	0	ไม่ปฏิบัติการฝนหลวง เนื่องจากกลุ่มเมฆเป้าหมายพัฒนาตัวเป็นกลุ่มฝนและเคลื่อนตัวออกจากพื้นที่เป้าหมายเข้าสู่พื้นที่การเกษตรที่มีน้ำสะสมค่อนข้างมาก
9. อุบลราชธานี	1	ภารกิจป้องกันและแก้ไขปัญหาภัยแล้ง มีฝนตกเล็กน้อยถึงปานกลางบริเวณพื้นที่การเกษตร จ.อำนาจเจริญ(พนา ลืออำนาจ เมืองอำนาจเจริญ หัวตะพาน)จ.ยโสธร(คำเขื่อนแก้ว เมืองยโสธร ป่าตัวทรายมูล กุดชุม ไทยเจริญ) จ.ร้อยเอ็ด(เสลภูมิ)
10. สระแก้ว	0	ไม่ปฏิบัติการฝนหลวง เนื่องจากท้องฟ้ามีเมฆชั้นสูงปกคลุมตลอดทั้งวัน ส่งผลให้เมฆคิวมูลัสบริเวณพื้นที่เป้าหมายไม่พัฒนาตัว
รวม	11	

สรุปผลรวมปฏิบัติการตั้งแต่เริ่มตั้งหน่วยปฏิบัติการฝนหลวง (วันที่ 15 กุมภาพันธ์ – 26 กรกฎาคม 2565)

ตั้งแต่เปิดหน่วยปฏิบัติการฝนหลวง เมื่อวันที่ 15 กุมภาพันธ์ – 25 กรกฎาคม 2565 มีการขึ้นปฏิบัติการฝนหลวง จำนวน 119 วัน มีวันฝนตกจากการปฏิบัติการฝนหลวงคิดเป็นร้อยละ 97.5 ขึ้นปฏิบัติงาน จำนวน 1,455 เที่ยวบิน (2,176:18 ชั่วโมงบิน) ปริมาณการใช้สารฝนหลวง 1,194.9 ตัน พลุสารพัดความชื้นโซเดียมคลอไรด์ จำนวน 107 นัด พลุสารพัดความชื้นแคลเซียมคลอไรด์ จำนวน 97 นัด พลุซิลเวอร์ไอโอไดต์สำหรับภารกิจปฏิบัติการฝนหลวง จำนวน 932 นัด จังหวัดที่มีรายงานฝนตกรวม 48 จังหวัด ได้แก่ จังหวัดกำแพงเพชร ตาก น่าน พิชณุโลก เชียงใหม่ เชียงราย แม่ฮ่องสอน สุโขทัย อุตรดิตถ์ พิจิตร เพชรบูรณ์ ลำปาง ลำพูน นครสวรรค์ แพร่ เพชรบูรณ์ อุทัยธานี กาญจนบุรี สิงห์บุรี สุพรรณบุรี กาฬสินธุ์ ขอนแก่น ชัยภูมิ บุรีรัมย์ เลย ศรีสะเกษ สุรินทร์ มุกดาหาร มหาสารคาม ยโสธร สกลนคร นครราชสีมา ร้อยเอ็ด หนองบัวลำภู อุตรดิตถ์ อุบลราชธานี อำนาจเจริญ ชัยนาท ลพบุรี สระบุรี จันทบุรี ชลบุรี เพชรบุรี ราชบุรี ฉะเชิงเทรา ปราจีนบุรี สระแก้ว และจังหวัดนครนายก

4. การให้ความช่วยเหลือเฉพาะหน้า

- **เตรียมเครื่องสูบน้ำเคลื่อนที่** เพื่อช่วยเหลือพื้นที่นาปี นาปรัง อุบลโกค-บริโกค พีชไร่ และอุทกภัย ในช่วงฤดูแล้ง ปี 2564/2565 จำนวน 2,079 เครื่อง ปัจจุบันได้ติดตั้งเครื่องสูบน้ำเพื่อช่วยเหลือตามพื้นที่ จำนวน 136 เครื่อง โดยแบ่งแยกดังนี้

1. ช่วยเหลือพื้นที่ข้าวนาปีและพีชไร่ จำนวน 87 เครื่อง ในพื้นที่ 12 จังหวัด
2. ช่วยเหลือพื้นที่ข้าวนาปรัง จำนวน 15 เครื่อง ในพื้นที่ 4 จังหวัด
3. ช่วยเหลือเพื่อการอุปโภค-บริโภค จำนวน 34 เครื่อง ในพื้นที่ 9 จังหวัด

- **เตรียมความพร้อมสนับสนุนรถยนต์บรรทุกน้ำ** รวมทั้งหมด 503 คัน (ภาคเหนือ 93 คัน ภาคตะวันออกเฉียงเหนือ 77 คัน ภาคกลาง ภาคตะวันออก และภาคตะวันตก 147 คัน ภาคใต้ 30 คัน) ศูนย์ปฏิบัติการเครื่องจักรกลและส่วนกลาง (นนทบุรี) 156 คัน

5. ผลกระทบด้านการเกษตร (ข้อมูล ณ วันที่ 25 ก.ค. 65)

5.1 อุทกภัย ช่วงภัย พ.ค. 65 – ปัจจุบัน

ด้านพืช ได้รับผลกระทบ 19 จังหวัด ได้แก่ จังหวัดเชียงราย เชียงใหม่ ตาก น่าน พะเยา ลำพูน ลำปาง แม่ฮ่องสอน กำแพงเพชร อุทัยธานี สุโขทัย พิชณุโลก พิจิตร สุรินทร์ อุบลราชธานี สระบุรี นครศรีธรรมราช พัทลุง และจังหวัดสุราษฎร์ธานี เกษตรกร 20,517 ราย พื้นที่ 112,285 ไร่ แบ่งเป็น ข้าว 87,477 ไร่ พีชไร่และพีชผัก 20,990 ไร่ ไม้ผล ไม้ยืนต้นและอื่นๆ 3,819 ไร่ **สำรวจพบความเสียหายแล้ว** เกษตรกร 1,485 ราย พื้นที่ 7,863 ไร่ แบ่งเป็น ข้าว 2,383 ไร่ พีชไร่และพีชผัก 5,351 ไร่ ไม้ผล ไม้ยืนต้น และอื่นๆ 129 ไร่ คิดเป็นเงิน 14.31 ล้านบาท **ช่วยเหลือแล้ว** เกษตรกร 54 ราย (คิดเป็นร้อยละ 3.63 ของเกษตรกรที่ได้รับความเสียหาย) พื้นที่ 137 ไร่ วงเงิน 0.21 ล้านบาท (คิดเป็นร้อยละ 1.47 ของวงเงินช่วยเหลือ)

ด้านประมง ได้รับผลกระทบ 9 จังหวัด ได้แก่ จังหวัดเชียงราย เชียงใหม่ ลำพูน ลำปาง อุตรดิตถ์ กำแพงเพชร ประจวบคีรีขันธ์ สตูล และจังหวัดสุราษฎร์ธานี เกษตรกร 2,026 ราย รวมพื้นที่เพาะเลี้ยงสัตว์น้ำ 1,512 ไร่ แบ่งเป็น บ่อปลา 1,501 ไร่ บ่อกุ้ง 11 ไร่ กระชัง 224 ตม. **สำรวจพบความเสียหายแล้ว** เกษตรกร 5 ราย พื้นที่เพาะเลี้ยงสัตว์น้ำ 4 ไร่ คิดเป็นเงิน 0.02 ล้านบาท

ด้านปศุสัตว์ ไม่ได้รับผลกระทบ

5.2 อุทกภัย ช่วงภัย ม.ค. – 27 เม.ย. 65

ด้านพืช ได้รับผลกระทบ 15 จังหวัด ได้แก่ จังหวัดกำแพงเพชร ตาก สุโขทัย แม่ฮ่องสอน พะเยา อุทัยธานี อุบลราชธานี ประจวบคีรีขันธ์ นครศรีธรรมราช นราธิวาส ปัตตานี พัทลุง ยะลา สงขลา และจังหวัดสุราษฎร์ธานี เกษตรกร 108,193 ราย พื้นที่ 111,315 ไร่ แบ่งเป็น ข้าว 59,256 ไร่ พีชไร่และพีชผัก 28,587 ไร่ ไม้ผล ไม้ยืนต้นและอื่นๆ 23,472 ไร่ **สำรวจพบความเสียหายแล้ว** เกษตรกร 5,801 ราย พื้นที่ 29,773 ไร่ แบ่งเป็นข้าว 12,564 ไร่ พีชไร่และพีชผัก 16,682 ไร่ ไม้ผล ไม้ยืนต้นและอื่นๆ 526 ไร่ คิดเป็นเงิน 52.00 ล้านบาท **ช่วยเหลือแล้ว** เกษตรกร 4,113 ราย (คิดเป็นร้อยละ 70.90 ของเกษตรกรที่ได้รับความเสียหาย) พื้นที่ 20,717 ไร่ วงเงิน 34.28 ล้านบาท (คิดเป็นร้อยละ 65.92 ของวงเงินช่วยเหลือ)

ด้านประมง ได้รับผลกระทบ 8 จังหวัด ได้แก่ จังหวัดกำแพงเพชร นครศรีธรรมราช นราธิวาส ปัตตานี พัทลุง ยะลา สุราษฎร์ธานี และจังหวัดสงขลา เกษตรกร 673 ราย พื้นที่เพาะเลี้ยงสัตว์น้ำ 434 ไร่ กระชัง 11,747 ตม. **สำรวจพบความเสียหายแล้ว** เกษตรกร 673 ราย พื้นที่เพาะเลี้ยงสัตว์น้ำ 434 ไร่ กระชัง 11,747 ตม. คิดเป็นเงิน 6.66 ล้านบาท **ช่วยเหลือแล้ว** เกษตรกร 364 ราย (คิดเป็นร้อยละ 54.09 ของเกษตรกรที่ได้รับความเสียหาย) พื้นที่ 387 ไร่ กระชัง 1,710 ตม. วงเงิน 1.53 ล้านบาท (คิดเป็นร้อยละ 22.97 ของวงเงินช่วยเหลือ)

ด้านปศุสัตว์ ได้รับผลกระทบ 6 จังหวัด ได้แก่ จังหวัดนครศรีธรรมราช นราธิวาส ปัตตานี พัทลุง ยะลา และจังหวัดสุราษฎร์ธานี เกษตรกร 46,082 ราย สัตว์ได้รับผลกระทบ 1,117,415 ตัว แบ่งเป็น โค 70,654 ตัว กระบือ 2,216 ตัว สุกร 70,225 ตัว แพะ/แกะ 32,339 ตัว สัตว์ปีก 941,981 ตัว แปลงหญ้า 1,756 ไร่ **สำรวจพบความเสียหายแล้ว** เกษตรกร 260 ราย สัตว์ตาย/สูญหาย 2,352 ตัว คิดเป็นเงิน 8.44 ล้านบาท **ช่วยเหลือแล้ว** เกษตรกร 68 ราย (คิดเป็นร้อยละ 26.15 ของเกษตรกรที่ได้รับความเสียหาย) สัตว์ตาย/สูญหาย 645 ตัว วงเงิน 1.54 ล้านบาท (คิดเป็นร้อยละ 18.25 ของวงเงินช่วยเหลือ)

5.3 มาตรการ ช่วงภัย ม.ค. 65 – ปัจจุบัน

ด้านพืช ได้รับผลกระทบ 28 จังหวัด ได้แก่ จังหวัดกำแพงเพชร เชียงราย เชียงใหม่ ตาก ลำปาง ลำพูน น่าน แม่ฮ่องสอน สุโขทัย พะเยา พิจิตร แพร่ เพชรบูรณ์ อุทัยธานี นครราชสีมา กาญจนบุรี ปทุมธานี เพชรบุรี ฉะเชิงเทรา ตราด จันทบุรี สระแก้ว สมุทรสาคร ชุมพร ตรัง สตูล นราธิวาส และจังหวัดสุราษฎร์ธานี เกษตรกร 11,958 ราย พื้นที่ 20,636 ไร่ แบ่งเป็น ข้าว 356 ไร่ พืชไร่และพืชผัก 15,359 ไร่ ไม้ผล ไม้ยืนต้น และอื่นๆ 4,921 ไร่ **สำรวจพบความเสียหายแล้ว** เกษตรกร 2,569 ราย พื้นที่ 5,879 ไร่ แบ่งเป็น พืชไร่และพืชผัก 4,262 ไร่ ไม้ผล ไม้ยืนต้น และอื่นๆ 1,617 ไร่ คิดเป็นเงิน 14.99 ล้านบาท **ช่วยเหลือแล้ว** เกษตรกร 2,355 ราย (คิดเป็นร้อยละ 91.67 ของเกษตรกรที่ได้รับ ความเสียหาย) พื้นที่ 5,387 ไร่ วงเงิน 13.18 ล้านบาท (คิดเป็นร้อยละ 87.93 ของวงเงินช่วยเหลือ)

ด้านประมง และด้านปศุสัตว์ ไม่ได้รับผลกระทบ

5.4 อุทกภัย ช่วงภัยวันที่ 1 ก.ย. 64 – 2 พ.ย. 64

ด้านพืช พบความเสียหาย 52 จังหวัด ได้แก่ จังหวัดกรุงเทพมหานคร กำแพงเพชร เชียงราย เชียงใหม่ ตาก น่าน แพร่ พะเยา พิจิตร เพชรบูรณ์ พิษณุโลก ลำปาง ลำพูน แม่ฮ่องสอน สุโขทัย อุตรดิตถ์ อุทัยธานี นครสวรรค์ กาฬสินธุ์ ขอนแก่น ชัยภูมิ นครราชสีมา เลย มหาสารคาม บุรีรัมย์ สุรินทร์ ศรีสะเกษ ยโสธร ร้อยเอ็ด หนองบัวลำภู อุบลราชธานี อำนาจเจริญ ชัยนาท พระนครศรีอยุธยา ฉะเชิงเทรา อ่างทอง ลพบุรี สระบุรี สิงห์บุรี กาญจนบุรี ราชบุรี ปราจีนบุรี ปทุมธานี ระยอง จันทบุรี ตราด นครปฐม สระแก้ว สุพรรณบุรี เพชรบุรี ระนอง และจังหวัดยะลา เกษตรกร 326,193 ราย พื้นที่ 3,336,370 ไร่ แบ่งเป็น ข้าว 2,297,156 ไร่ พืชไร่และพืชผัก 1,018,285 ไร่ ไม้ผล ไม้ยืนต้นและอื่นๆ 20,928 ไร่ คิดเป็นเงิน 5,174.37 ล้านบาท **ช่วยเหลือเสร็จเรียบร้อยแล้ว**

ด้านประมง พบความเสียหาย 45 จังหวัด ได้แก่ จังหวัดกำแพงเพชร เชียงราย ตาก พะเยา แพร่ เพชรบูรณ์ พิจิตร พิษณุโลก ลำปาง ลำพูน นครสวรรค์ สุโขทัย อุทัยธานี กาฬสินธุ์ ขอนแก่น ชัยภูมิ นครราชสีมา เลย บุรีรัมย์ ยโสธร มหาสารคาม สุรินทร์ ศรีสะเกษ ร้อยเอ็ด หนองบัวลำภู อำนาจเจริญ อุบลราชธานี กรุงเทพฯ กาญจนบุรี ชัยนาท ปราจีนบุรี ปทุมธานี ราชบุรี ลพบุรี พระนครศรีอยุธยา จันทบุรี ตราด นครปฐม สิงห์บุรี สระบุรี สุพรรณบุรี สระแก้ว อ่างทอง นครนายก และจังหวัดระนอง เกษตรกร 23,083 ราย รวมพื้นที่เพาะเลี้ยงสัตว์น้ำ(บ่อปลา/บ่อกุ้ง) 40,814 ไร่ กระชัง 25,030 ตอม. คิดเป็นเงิน 293.27 ล้านบาท **ช่วยเหลือเสร็จเรียบร้อยแล้ว**

ด้านปศุสัตว์ พบความเสียหาย 18 จังหวัด ได้แก่ จังหวัดกำแพงเพชร เพชรบูรณ์ นครสวรรค์ สุโขทัย อุทัยธานี ขอนแก่น ชัยภูมิ นครราชสีมา บุรีรัมย์ มหาสารคาม กาญจนบุรี ชัยนาท ลพบุรี สิงห์บุรี สระบุรี เพชรบุรี พระนครศรีอยุธยาและสุพรรณบุรี เกษตรกร 3,316 ราย สัตว์ตาย/สูญหาย 197,742 ตัว แปลงหญ้า 536 ไร่ คิดเป็นเงิน 18.61 ล้านบาท **ช่วยเหลือเสร็จเรียบร้อยแล้ว**

6. สถานการณ์ศัตรูพืชระบาด (ข้อมูล ณ วันที่ 20 ก.ค. 65)

ชนิดพืช	ศัตรูพืช	สถานการณ์	การดำเนินงาน
ข้าว	1. เพลี้ยกระโดดสีน้ำตาล	พื้นที่ระบาด 3 จังหวัด (ขอนแก่น นครราชสีมา และปทุมธานี) จำนวน 110 ไร่ <u>การระบาดเพิ่มขึ้น</u> 84 ไร่	- ผลิตขยายเชื้อราไตรโคเดอร์มาและชีวเวอเรีย รมวงค์ให้ใช้ควบคุมศัตรูข้าวในทุกพื้นที่และให้เกษตรกรสำรวจแปลงอย่างสม่ำเสมอ
	2. เพลี้ยไฟ	พื้นที่ระบาด 2 จังหวัด (กำแพงเพชร และน่าน) จำนวน 186 ไร่ <u>การระบาดเพิ่มขึ้น</u> 35 ไร่	- แนะนำให้เกษตรกรสำรวจติดตามสถานการณ์การระบาดอย่างใกล้ชิด สนับสนุนสารชีวภัณฑ์ป้องกันกำจัดศัตรูพืช รวมถึงแนะนำวิธีการผลิตสารชีวภัณฑ์ และสารเคมีอย่างถูกต้อง
	3. แมลงสี	พื้นที่ระบาด 2 จังหวัด (ปทุมธานี และพัทลุง) จำนวน 4 ไร่ <u>การระบาดลดลง</u> 10 ไร่	- แนะนำวิธีการใช้สารชีวภัณฑ์ วิธีการผลิตขยายสารชีวภัณฑ์ต่างๆ เพื่อเป็นการป้องกันกำจัดโรค แมลง ศัตรูข้าว และ
	4. แมลงดำหนาม	พื้นที่ระบาด 3 จังหวัด (ชัยนาท สิงห์บุรี และสุพรรณบุรี) จำนวน 207 ไร่ <u>การระบาดลดลง</u> 24 ไร่	- แนะนำให้เกษตรกรกำจัดวัชพืชชโดยรอบแปลงเพื่อเป็นการตัดวงจรชีวิต
	5. โรคไหม้ข้าว	พื้นที่ระบาด 3 จังหวัด (ขอนแก่น นครราชสีมา และปทุมธานี) จำนวน 49 ไร่ <u>การระบาดเพิ่มขึ้น</u> 39 ไร่	- แนะนำเกษตรกรลดการทำลายต้นที่พบการระบาดของโรคเมล็ดต่าง และแนะนำให้เกษตรกรไม่เก็บเมล็ดพันธุ์ในแปลงที่พบโรคไปใช้เพาะปลูกในฤดูถัดไป การปลูกข้าวครั้งต่อไป
	6. โรคเมล็ดต่าง	พื้นที่ระบาด 1 จังหวัด (เพชรบุรี) จำนวน 5 ไร่ <u>การระบาดคงที่</u>	- ควบคุมเมล็ดพันธุ์ด้วยสารป้องกันกำจัดเชื้อรา
	7. โรคใบจุดสีน้ำตาล	พื้นที่ระบาด 3 จังหวัด (ขอนแก่น ปทุมธานี และนราธิวาส) จำนวน 20 ไร่ <u>การระบาดเพิ่มขึ้น</u> 20 ไร่	- แนะนำให้เกษตรกรใช้ เชื้อราไตรโคเดอร์มาเพื่อควบคุมการระบาดของโรคไหม้ข้าว - แนะนำเกษตรกรในการป้องกันกำจัดการระบาดของเพลี้ยกระโดดสีน้ำตาล และหนอนกอข้าว โดยวิธีกำจัดพืชอาศัย และแนะนำเกษตรกรลดการใส่ปุ๋ยไนโตรเจนหรือยูเรีย เพื่อลดการชอนท่กันของใบข้าวทำให้เกิดเป็นที่อาศัยของโรคและแมลง แนะนำเกษตรกรให้ควบคุมระดับน้ำในนาได้ หลังปักดำหรือหว่าน 2-3 สัปดาห์ จนถึงระยะตั้งท้องควบคุมน้ำในแปลงนาให้พอดีเปียก หรือมีน้ำรั้วผิวดินนาน 7-10 วัน แล้วปล่อยทิ้งไว้ให้แห้งจนสลักกันไป

ชนิดพืช	ศัตรูพืช	สถานการณ์	การดำเนินงาน
มะพร้าว	1. หนอนหัวดำ	พื้นที่ระบาด 22 จังหวัด (ศรีสะเกษ สุรินทร์ อำนาจเจริญ กรุงเทพมหานคร จันทบุรี ฉะเชิงเทรา ชลบุรี ตราด ระยอง สมุทรปราการ ประจวบคีรีขันธ์ เพชรบุรี สมุทรสงคราม สมุทรสาคร กระบี่ นครศรีธรรมราช ปัตตานี พังงา ภูเก็ต สงขลา สตูล และสุราษฎร์ธานี) จำนวน 6,749 ไร่ การระบาดเพิ่มขึ้น 28 ไร่	<ul style="list-style-type: none"> - รมรงค้ให้เกษตรกรตัดทางใบมะพร้าวที่ถูกหนอนหัวดำและหนอนกินใบมะพร้าวทำลาย ไปเผาทิ้งนอกแปลงและเก็บเศษซากพืชไปเผาทำลายเพื่อไม่ให้เป็นแหล่งแพร่พันธุ์ - ปล่อยแตนเบียนบราคอน (Bracon hebetor) เพื่อควบคุมการระบาดของหนอนหัวดำในพื้นที่ - ปล่อยแตนเบียนอะซีโคเดส (Asecodes hispinarum) เพื่อควบคุมหนอนของแมลงดำหนามมะพร้าวในพื้นที่ - ใช้กำดักฟีโรโมน ใช้ตาข่ายดักจับด้วงแรดในระยะตัวเต็มวัยมาทำลาย และทำกองล่อโดยใช้เชื้อราเมตาไรเซียม (Metarhizium anisopliae) เพื่อกำจัดด้วงแรด ในระยะดักแด้ และระยะตัวหนอน - ไรสีขามะพร้าวจะเข้าทำลายอยู่ภายในขั้วผลมะพร้าว ทำให้การพ่นสารฆ่าไรไม่สามารถโดนตัวได้โดยตรง ดังนั้นการป้องกันกำจัดให้เน้นพ่นสารฆ่าไรในระยะมะพร้าวติดจั่นจนถึงระยะผลขนาดเล็กห่างกันประมาณ 1 สัปดาห์ ซึ่งเป็นระยะที่ไรสีขามะพร้าวเข้าทำลาย ใช้สารเคมีตามคำแนะนำของกรมวิชาการเกษตร
	2. หนอนกินใบมะพร้าว	พื้นที่ระบาด 2 จังหวัด (นครศรีธรรมราช และสุราษฎร์ธานี) จำนวน 30 ไร่ การระบาดคงที่	
	3. แมลงดำหนาม	พื้นที่ระบาด 25 จังหวัด (เลย อำนาจเจริญ กรุงเทพมหานคร จันทบุรี ฉะเชิงเทรา ชลบุรี ตราด ระยอง สมุทรปราการ ประจวบคีรีขันธ์ เพชรบุรี ราชบุรี สมุทรสงคราม กระบี่ ชุมพร ตรัง นครศรีธรรมราช ปัตตานี พังงา พัทลุง ภูเก็ต ยะลา สงขลา สตูล และสุราษฎร์ธานี) จำนวน 13,341 ไร่ การระบาดลดลง 12 ไร่	
	4. ด้วงแรด	พื้นที่ระบาด 24 จังหวัด (บุรีรัมย์ กรุงเทพมหานคร จันทบุรี ฉะเชิงเทรา ชลบุรี ตราด ระยอง สมุทรปราการ นครปฐม ประจวบคีรีขันธ์ เพชรบุรี ราชบุรี สมุทรสงคราม สมุทรสาคร กระบี่ ชุมพร นครศรีธรรมราช นราธิวาส พังงา พัทลุง ภูเก็ต สงขลา สตูล และสุราษฎร์ธานี) จำนวน 5,808 ไร่ การระบาดลดลง 48 ไร่	
	5. ด้วงวงง	พื้นที่ระบาด 13 จังหวัด (นครสวรรค์ กรุงเทพมหานคร จันทบุรี ฉะเชิงเทรา ชลบุรี ตราด สมุทรปราการ ประจวบคีรีขันธ์ สมุทรสงคราม สมุทรสาคร กระบี่ พังงา และสุราษฎร์ธานี) จำนวน 1,120 ไร่ การระบาดเพิ่มขึ้น 6 ไร่	
	6. ไรสีขามะพร้าว	พื้นที่ระบาด 9 จังหวัด (จันทบุรี ฉะเชิงเทรา ตราด นครปฐม ประจวบคีรีขันธ์ ราชบุรี สมุทรสงคราม สมุทรสาคร และสงขลา) จำนวน 849 ไร่ การระบาดเพิ่มขึ้น 1 ไร่	
ปาล์มน้ำมัน	1. ด้วงแรด	พื้นที่ระบาด 11 จังหวัด (อำนาจเจริญ จันทบุรี ระยอง กระบี่ ชุมพร ตรัง นครศรีธรรมราช นราธิวาส สงขลา สตูล และสุราษฎร์ธานี) จำนวน 1,296 ไร่ การระบาดลดลง 53 ไร่	<ul style="list-style-type: none"> - ใช้กำดักฟีโรโมน และใช้ตาข่ายดักจับด้วงแรดในระยะตัวเต็มวัยมาทำลาย - ทำกองล่อโดยใช้เชื้อราเมตาไรเซียม (Metarhizium anisopliae) เพื่อกำจัดด้วงแรดในระยะดักแด้ และระยะตัวหนอน - ให้เกษตรกรใช้เชื้อราไตรโคเดอร์มา ทาบริเวณที่เกิดโรคลำต้นเน่าปาล์มน้ำมันเพื่อควบคุมการระบาด - รมรงค้ให้เกษตรกรตัดทะลายที่เป็นโรคทะลายเน่าของปาล์มน้ำมันออกไปเผาทำลายนอกแปลง
	2. หนอนปลอกเล็ก	พื้นที่ระบาด 6 จังหวัด (ฉะเชิงเทรา ระยอง กระบี่ ชุมพร นครศรีธรรมราช และสุราษฎร์ธานี) จำนวน 2,309 ไร่ การระบาดลดลง 170 ไร่	
	3. โรคลำต้นเน่า	พื้นที่ระบาด 6 จังหวัด (กระบี่ ชุมพร นครศรีธรรมราช สงขลา สตูล และสุราษฎร์ธานี) จำนวน 1,490 ไร่ การระบาดเพิ่มขึ้น 43 ไร่	
	4. โรคทะลายเน่า	พื้นที่ระบาด 8 จังหวัด (นครสวรรค์ อุบลราชธานี ตราด ระยอง นครศรีธรรมราช นราธิวาส สงขลา และสุราษฎร์ธานี) จำนวน 79 ไร่ การระบาดเพิ่มขึ้น 4 ไร่	

ชนิดพืช	ศัตรูพืช	สถานการณ์	การดำเนินงาน
ยางพารา	<p>1. โรคกลากขาว</p> <p>2. โรคใบร่วงชนิดใหม่ของยางพารา</p> <p>3. โรคใบร่วงยางพารา</p> <p>4. โรคหน้ำยางแห้ง</p>	<p>พื้นที่ระบาด 7 จังหวัด (น่าน จันทบุรี นราธิวาส นครศรีธรรมราช ปัตตานี สงขลา และสุราษฎร์ธานี) จำนวน 127 ไร่ การระบาดลดลง 13 ไร่</p> <p>พื้นที่ระบาด 12 จังหวัด (จันทบุรี ตราด ตรัง นครศรีธรรมราช นราธิวาส ปัตตานี พัทลุง ยะลา ระนอง สงขลา สตูล และสุราษฎร์ธานี) จำนวน 129,978 ไร่ การระบาดเพิ่มขึ้น 8,981 ไร่</p> <p>พื้นที่ระบาด 11 จังหวัด (นครสวรรค์ น่าน ยโสธร สุรินทร์ กระบี่ ชุมพร นครศรีธรรมราช ปัตตานี พังงา สงขลา และสุราษฎร์ธานี) จำนวน 8,418 ไร่ การระบาดเพิ่มขึ้น 8 ไร่</p> <p>พื้นที่ระบาด 6 จังหวัด (น่าน มุกดาหาร จันทบุรี ระยอง ชุมพร และสงขลา) จำนวน 188 ไร่ การระบาดเพิ่มขึ้น 41 ไร่</p>	<p>- ประชาสัมพันธ์ และแจ้งเตือนการระบาดของโรครากขาว โรคใบร่วงยางพาราชนิดใหม่ และโรคใบร่วงยางพาราที่ก่อให้เกิดความเสียหายกับสวนยางพาราแก่เกษตรกรรับรู้อย่างต่อเนื่อง</p> <p>- คำนะนำวิธีการป้องกันกำจัดโรครากขาว โดยการขุดคูล้อมบริเวณต้นที่เป็นโรคขนาดคูกว้าง 30 เซนติเมตร ลึก 60 เซนติเมตร ไปทางหัวและท้ายในแถวเดียวกันข้างละ 2 ต้น และกึ่งกลางระหว่างแถวข้างเคียงกับแถวถัดไป ทั้งสองข้าง เพื่อป้องกันไม่ให้โรคแพร่ระบาดไปยังต้นอื่น โดยการสัมผัสกันของราก ซึ่งจะขุดลอกคูทุกปี</p> <p>- ส่งเสริมให้เกษตรกรใช้เชื้อราไตรโคเดอร์มา ฉีดพ่นบริเวณที่เกิดโรคเพื่อควบคุมการระบาดของโรครากขาว โรคใบร่วงยางพาราชนิดใหม่ และโรคใบร่วงยางพารา</p> <p>- รมงค้ให้เกษตรกรหยุดกรีดยางในขณะที่ยางพารายูในชวงผลัดใบ และทำร่องบริเวณโคนต้นยางพาราให้ร่องขวางกับลำต้น โดยให้ร่องจดกับร่องที่ทำแบ่งแยกหน้ากรีด เพื่อป้องกันไม่ให้โรคลุกลามลงสู่รากของยางพารา และเพื่อลดการเกิดโรคหน้ำยางแห้ง</p> <p>- หากพบการระบาดของโรคใบร่วงชนิดใหม่ของยางพารารุนแรง ใช้สารเคมีป้องกันกำจัดเชื้อรา ตามคำแนะนำของกรมวิชาการเกษตร ดังนี้ 1) ไดฟิโนโคนาโซล + โพรพิโคนาโซล อัตรา 15 ซีซี/น้ำ 20 ลิตร 2) คาร์เบนดาซิม อัตรา 30 ซีซี/น้ำ 20 ลิตร และ 3) โพรคลอราซ อัตรา 20 ซีซี/น้ำ 20 ลิตร</p>
มันสำปะหลัง	<p>1. เพลี้ยแป้งมันสำปะหลัง</p> <p>2. เพลี้ยแป้งมันสำปะหลังสีชมพู</p> <p>3. เพลี้ยหอย</p> <p>4. ไรแดงมันสำปะหลัง</p> <p>5. โรคพุ่มแจ้</p> <p>6. โรคโคนเน่าหัวเน่า</p> <p>7. โรคใบด่างมันสำปะหลัง</p>	<p>พื้นที่ระบาด 7 จังหวัด (น่าน กาฬสินธุ์ เลย สุรินทร์ อำนาจเจริญ ชลบุรี และระยอง) จำนวน 60 ไร่ การระบาดคงที่</p> <p>พื้นที่ระบาด 1 จังหวัด (นครราชสีมา) จำนวน 3 ไร่ การระบาดคงที่</p> <p>พื้นที่ระบาด 4 จังหวัด (กาฬสินธุ์ สกลนคร ชลบุรี และระยอง) จำนวน 10 ไร่ การระบาดลดลง 30 ไร่</p> <p>พื้นที่ระบาด 9 จังหวัด (กำแพงเพชร น่าน อุทัยธานี ขอนแก่น นครราชสีมา เลย สกลนคร อุบลราชธานี และชลบุรี) จำนวน 345 ไร่ การระบาดลดลง 4 ไร่</p> <p>พื้นที่ระบาด 3 จังหวัด (ขอนแก่น ชลบุรี และระยอง) จำนวน 198 ไร่ การระบาดเพิ่มขึ้น 1 ไร่</p> <p>พื้นที่ระบาด 6 จังหวัด (กำแพงเพชร กาฬสินธุ์ ขอนแก่น นครราชสีมา อุบลราชธานี และระยอง) จำนวน 157 ไร่ การระบาดเพิ่มขึ้น 97 ไร่</p> <p>พื้นที่ระบาด 18 จังหวัด (กำแพงเพชร นครสวรรค์ อุทัยธานี ขอนแก่น นครราชสีมา บึงกาฬ บุรีรัมย์ อำนาจเจริญ ชัยนาท จันทบุรี ชลบุรี ฉะเชิงเทรา ปราจีนบุรี ระยอง สระแก้ว เพชรบุรี กาญจนบุรี และราชบุรี) จำนวน 28,706 ไร่ การระบาดเพิ่มขึ้น 9,675 ไร่</p>	<p>- รมงค้ควบคุมศัตรูมันสำปะหลังโดยวิธีผสมผสานในพื้นที่ระบาดอย่างต่อเนื่อง</p> <p>- ผลิตขยายแตนเบียน Anagyrus lopezi แมลงข้างปีกใส และ เชื้อราไตรโคเดอร์มา เพื่อควบคุมศัตรูมันสำปะหลังในพื้นที่</p> <p>- ให้เกษตรกรไถพรวนดินหลายๆ ครั้ง เพื่อทำลายตัวหนอน และดักด้แมลงนูนหลวง รวมทั้งใช้เชื้อรามेटตาไรเซียมควบคุม โดยใส่ไปพร้อมท่อนพันธุ์ขณะปลูกหรือคลุกกลในพื้นดิน และให้หมั่นสำรวจแปลงอย่างสม่ำเสมอ</p> <p>- สร้างการรับรู้ให้กับเจ้าหน้าที่ส่งเสริมการเกษตรและเกษตรกรเกี่ยวกับที่มา ความสำคัญ ปัจจัยที่มีผลต่อการระบาดของโรคใบด่างมันสำปะหลัง แนวทางเฝ้าระวัง และการป้องกันกำจัด</p> <p>- สร้างการรับรู้เกี่ยวกับโรคพุ่มแจ้ และแนะนำเกษตรกรให้สำรวจแปลงอย่างสม่ำเสมอ ในพื้นที่ที่พบการระบาดให้ขุดหรือถอนต้นที่เป็นโรคไปเผาทำลายนอกแปลง ใช้พันธุ์ที่ปลอดโรคหรือจากต้นพันธุ์มันสำปะหลังที่ไม่แสดงอาการของโรค</p>

ชนิดพืช	ศัตรูพืช	สถานการณ์	การดำเนินงาน
อ้อย	1. โรคเส้ดำ	พื้นที่ระบาด 2 จังหวัด (อุทัยธานี และลพบุรี) จำนวน 706 ไร่ <u>การระบาดลดลง</u> 10 ไร่	- แนะนำให้เกษตรกรถอนต้นที่เป็นโรคเส้ดำและนำไปทำลายนอกแปลง และไถทำลายอ้อยตอที่เป็นโรครุนแรงเพื่อป้องกันไม่ให้เป็นแหล่งของเชื้อแพร่ระบาดต่อไปในอ้อยปลูก
ข้าวโพดเลี้ยงสัตว์	1. หนอนกระทู้ข้าวโพดลายจุด (fall armyworm) 2. โรคราน้ำค้าง	พื้นที่ระบาด 10 จังหวัด (เชียงใหม่ น่าน ขอนแก่น ยโสธร นอนบัวลำภู จันทบุรี นราธิวาส ยะลา สงขลา และสตูล) จำนวน 363 ไร่ <u>การระบาดลดลง</u> 34 ไร่ พื้นที่ระบาด 4 จังหวัด (นครสวรรค์ น่าน พิจิตร และเพชรบูรณ์) จำนวน 288 ไร่ <u>การระบาดเพิ่มขึ้น</u> 10 ไร่	- ควบคุมการระบาดของหนอนกระทู้ข้าวโพดลายจุด (FAW) แนะนำเกษตรกรหมั่นสำรวจแปลงอย่างสม่ำเสมอ เก็บกลุ่มไข่หรือตัวหนอนทำลายทิ้งนอกแปลง - แนะนำการควบคุมโดยใช้ศัตรูธรรมชาติ ได้แก่ แมลงหางหนีบ มวนเพศฆาต มวนพิฆาต และแตนเบียนไข่ทริโคแกรมมา หากพบการระบาดรุนแรงควรพ่นสารเคมีตามคำแนะนำของกรมวิชาการเกษตร - แนะนำเกษตรกรใช้พันธุ์ต้านทาน และคลุมเมล็ดพันธุ์ก่อนปลูกด้วยสารป้องกันกำจัดโรคพืช และถอนต้นที่แสดงอาการของโรคนำไปทำลายนอกแปลงปลูก รวมทั้งแนะนำการปลูกพืชชนิดอื่นหมุนเวียน
สับปะรด	1. เพลี้ยแป้ง 2. โรคเหี่ยว 3. โรคผลเน่า	พื้นที่ระบาด 1 จังหวัด (ระยอง) จำนวน 2 ไร่ <u>การระบาดคงที่</u> พื้นที่ระบาด 3 จังหวัด (ตราด ระยอง และนราธิวาส) จำนวน 106 ไร่ <u>การระบาดคงที่</u> พื้นที่ระบาด 1 จังหวัด (ระยอง) จำนวน 16 ไร่ <u>การระบาดคงที่</u>	- รมรงค์ให้กำจัดเพลี้ยแป้งซึ่งเป็นพาหะของโรคเหี่ยวสับปะรด โดยให้เกษตรกรเฝ้าระวังโดยหมั่นสำรวจแปลงอย่างสม่ำเสมอ พร้อมทั้งแนะนำให้เกษตรกรใช้ไตรโคเดอร์มา และซุบหน่อพันธุ์ด้วยสารเคมีเพื่อป้องกันโรค - เพลี้ยแป้ง แนะนำเกษตรกรสำรวจแปลงปลูกสับปะรดอย่างสม่ำเสมอ เมื่อพบการระบาดให้ใช้สารเคมีในการป้องกันกำจัดเฉพาะจุดที่พบเพลี้ยแป้ง และรัศมีโดยรอบเพื่อป้องกันไม่ให้เกิดการแพร่กระจายของเพลี้ยแป้ง - โรคผลเน่า ในแปลงที่พบโรคแนะนำเกษตรกรเก็บผลที่เป็นโรคออกจากแปลง โรยด้วยปูนขาว และรมดะรวง การทำให้ผลเกิดบาดแผล
ทุเรียน	1. เพลี้ยไฟ 2. เพลี้ยแป้ง 3. เพลี้ยไก่แจ้ 4. หนอนเจาะผล 5. โรครากเน่าโคนเน่า	พื้นที่ระบาด 4 จังหวัด (จันทบุรี ระยอง ชุมพร และสุราษฎร์ธานี) จำนวน 257 ไร่ <u>การระบาดเพิ่มขึ้น</u> 9 ไร่ พื้นที่ระบาด 8 จังหวัด (พิษณุโลก จันทบุรี ระยอง กระบี่ ชุมพร นครศรีธรรมราช สงขลา และสุราษฎร์ธานี) จำนวน 235 ไร่ <u>การระบาดลดลง</u> 34 ไร่ พื้นที่ระบาด 10 จังหวัด (จันทบุรี ตราด ระยอง กระบี่ ชุมพร นครศรีธรรมราช นราธิวาส ยะลา สงขลา และสุราษฎร์ธานี) จำนวน 458 ไร่ <u>การระบาดลดลง</u> 9 ไร่ พื้นที่ระบาด 6 จังหวัด (จันทบุรี กระบี่ ชุมพร นราธิวาส ยะลา และสุราษฎร์ธานี) จำนวน 132 ไร่ <u>การระบาดเพิ่มขึ้น</u> 11 ไร่ พื้นที่ระบาด 12 จังหวัด (เพชรบูรณ์ จันทบุรี ตราด ระยอง กระบี่ ชุมพร นครศรีธรรมราช นราธิวาส ปัตตานี ยะลา สงขลา และสุราษฎร์ธานี) จำนวน 2,700 ไร่ <u>การระบาดเพิ่มขึ้น</u> 80 ไร่	- เพลี้ยไฟ หากพบเพลี้ยไฟจำนวนมากหรือเท่ากับ 1 ตัวต่อ 4 ดอก หรือ 1 ตัวต่อยอด ให้พ่นด้วยสารฆ่าแมลง - เพลี้ยแป้ง หากพบระบาดเพียงเล็กน้อยให้ตัดหรือเด็ดส่วนที่ถูกทำลายไปทิ้งนอกแปลง หากพบการระบาดบริเวณผลทุเรียนให้ใช้น้ำพ่นบริเวณที่ถูกทำลาย - เพลี้ยไก่แจ้ทุเรียน ทำลายเฉพาะใบอ่อนที่ยังไม่โตเต็มที่ สำหรับต้นที่แตกใบอ่อนไม่พร้อมต้นอื่นควรพ่นสารฆ่าแมลงเฉพาะต้น - หนอนเจาะผล ใช้ไม้หรือลวดแข็งเขี่ยตัวหนอนออกมาทำลาย ผลทุเรียนที่เน่าและร่วงเพราะถูกหนอนทำลายควรเก็บมาเผาไฟหรือฝัง ตัดแต่งผลทุเรียนที่มีจำนวนมากเกินไปโดยเฉพาะผลที่อยู่ติดกันควรใช้กาบมะพร้าวหรือกิ่งไม้กั้นระหว่างผล - โรครากเน่าโคนเน่าทุเรียน แจ้างเตือนให้เกษตรกรหมั่นสำรวจสวนทุเรียน แนะนำให้ใช้เชื้อราไตรโคเดอร์มา
เงาะ	1. หนอนเจาะขั้วผล 2. เพลี้ยแป้ง	พื้นที่ระบาด 2 จังหวัด (น่าน และจันทบุรี) จำนวน 20 ไร่ <u>การระบาดเพิ่มขึ้น</u> 5 ไร่ พื้นที่ระบาด 6 จังหวัด (น่าน จันทบุรี ระยอง นราธิวาส สงขลา และสุราษฎร์ธานี) จำนวน 57 ไร่ <u>การระบาดลดลง</u> 14 ไร่	- หนอนเจาะขั้วผล เก็บเกี่ยวผลเงาะในขณะที่ยังไม่สุกเกินไป เพื่อหลีกเลี่ยงการทำลายของหนอน และเก็บผลเงาะที่ ร่วงหล่นนำไปฝังหรือเผา เพื่อป้องกันการระบาดในฤดูต่อไป ในพื้นที่ที่พบการระบาดเมื่อผลเงาะเริ่มเปลี่ยนสีควรพ่นด้วยสารฆ่าแมลงคาร์บาริล ทุก 7 วัน และหยุดพ่นสารก่อนเก็บ 7 วัน

ชนิดพืช	ศัตรูพืช	สถานการณ์	การดำเนินงาน
	3. โรคราแป้ง	พื้นที่ระบาด 6 จังหวัด (เชียงใหม่ น่าน เลย จันทบุรี ระยอง และนราธิวาส) จำนวน 579 ไร่ การระบาดเพิ่มขึ้น 15 ไร่	<ul style="list-style-type: none"> - เพลี้ยแป้ง ตัดแต่งกิ่งเงาะเพื่อลดปริมาณมด จากนั้นให้ใช้เศษผ้าชุบน้ำมันเครื่อง ผุกรอบโคนต้น เพื่อป้องกันมด และเพลี้ยแป้งที่อาศัยอยู่ในดินไต่ขึ้นมาบนต้นเงาะ - กรณีพบเพลี้ยแป้งระบาดน้อยและพบอยู่เป็นกลุ่มตามส่วนต่างๆ ของต้นเงาะ ควรตัดส่วนที่พบเพลี้ยแป้งนำไปเผาทำลายทิ้งนอกแปลงปลูก - โรคราแป้ง แนะนำเกษตรกรหากพบการระบาดไม่มากนัก ควรเก็บผลเงาะที่เป็นโรค ใบแห้ง กิ่งแห้งที่ร่วงหล่นมาเผาทำลาย เพื่อป้องกันการแพร่กระจายของเชื้อโรค และในช่วงแตกใบอ่อนและเริ่มติดผลหมั่นตรวจดูว่าพบราแป้งเข้าทำลายใบอ่อนหรือไม่
มังคุด	1. เพลี้ยไฟ 2. หนอนกินใบ	พื้นที่ระบาด 3 จังหวัด (จันทบุรี ระยอง และนราธิวาส) จำนวน 29 ไร่ การระบาดเพิ่มขึ้น 1 ไร่ พื้นที่ระบาด 5 จังหวัด (จันทบุรี ระยอง ชุมพร นครศรีธรรมราช และนราธิวาส) จำนวน 74 ไร่ การระบาดเพิ่มขึ้น 3 ไร่	<ul style="list-style-type: none"> - หมั่นสำรวจและสังเกตการเข้าทำลายของศัตรูพืช และดูแลสวนให้สะอาดอย่างสม่ำเสมอ - หากพบการระบาดของเพลี้ยไฟให้พ่นด้วยสารฆ่าแมลง และไม่ควรพ่นสารชนิดใดชนิดหนึ่งติดต่อกันหลายครั้ง เพราะจะทำให้เพลี้ยไฟสามารถต้านทานสารฆ่าแมลงได้ - หนอนกินใบ หมั่นสำรวจใบอ่อนมังคุดอย่างสม่ำเสมอ เนื่องจากหนอนจะกัดกินทำลายใบอ่อนในเวลากลางคืน และทิ้งร่องรอยการทำลายให้เห็น หากพบการทำลายเกินร้อยละ 20 ให้พ่นด้วยสารฆ่าแมลง ได้แก่ คาร์บาริล 85% ดับบลิวพี อัตรา 60 กรัมต่อน้ำ 20 ลิตร ทุกๆ 5 – 7 วัน
ลำไย	1. เพลี้ยแป้ง 2. มวนลำไย 3. โรคพุ่มไม้กวาด 4. โรคราดำ	พื้นที่ระบาด 4 จังหวัด (เชียงใหม่ จันทบุรี ระยอง และสมุทรสาคร) จำนวน 92 ไร่ การระบาดลดลง 2 ไร่ พื้นที่ระบาด 2 จังหวัด (น่าน และจันทบุรี) จำนวน 69 ไร่ การระบาดเพิ่มขึ้น 16 ไร่ พื้นที่ระบาด 3 จังหวัด (น่าน จันทบุรี และระยอง) จำนวน 295 ไร่ การระบาดคงที่ พื้นที่ระบาด 5 จังหวัด (เชียงใหม่ น่าน พะเยา จันทบุรี และระยอง) จำนวน 992 ไร่ การระบาดเพิ่มขึ้น 48 ไร่	<ul style="list-style-type: none"> - หากพบการระบาดของเพลี้ยแป้ง ตัดส่วนที่พบไปเผาทำลาย หากระบาดรุนแรงให้พ่นด้วยสารฆ่าแมลง โดยเลือกใช้สารชนิดใดชนิดหนึ่ง และควรพ่นสารติดต่อกัน 2 ครั้ง ห่างกัน 7 วัน ไม่ควรพ่นสารชนิดใดชนิดหนึ่งติดต่อกันหลายครั้ง เพราะจะทำให้เพลี้ยแป้งสามารถต้านทานสารฆ่าแมลงได้ - มวนลำไย ตัดแต่งกิ่งไม่ให้ทรงพุ่มหนาทึบ เพื่อทำลายที่หลบซ่อนและที่พักอาศัยของตัวเต็มวัย หากพบการระบาดจับตัวอ่อน ตัวเต็มวัยและไข่ มาทำลาย แล้วใช้ศัตรูธรรมชาติ ผีดฟ่อนก่อนลำไยออกดอก - โรคพุ่มไม้กวาด เนื่องจากยังไม่มีสารป้องกันกำจัดเชื้อไฟโตพลาสมา การป้องกันกำจัดทำได้โดยกำจัดแมลงพาหะ ถอนวัชพืชและพืชอาศัย เพื่อลดปริมาณแมลงพาหะ รวมถึงการใช้เมล็ดพันธุ์ กิ่งพันธุ์ และอุปกรณ์ที่ปลอดเชื้อ - โรคราดำ พ่นน้ำเปล่าล้างคราบราดำ เพื่อลดปริมาณเชื้อ กำจัดวัชพืชในแปลงปลูกเพื่อลดความชื้นสะสมไม่เหมาะสมต่อการเกิดโรค

7. สถานการณ์โรคระบาดสัตว์

7.1 โรคพิษสุนัขบ้า (ข้อมูล ณ วันที่ 20 ก.ค. 65)

สถานการณ์โรคพิษสุนัขบ้าในสัตว์ระหว่างวันที่ 1 ตุลาคม 2564 – 20 กรกฎาคม 2565 มีรายงานพบโรคทั้งหมด 24 จังหวัด ปัจจุบันยังคงประกาศเขตโรคระบาดสัตว์ 13 จุด ในพื้นที่ 6 จังหวัด คือ จันทบุรี ชลบุรี สมุทรปราการ สุรินทร์ อุบลราชธานี และพะเยา ทั้งนี้กรมปศุสัตว์ได้เร่งดำเนินการป้องกันควบคุมโรคทุกจุดเกิดโรค โดยฉีดวัคซีนรอบจุดเกิดโรค ในสัตว์กลุ่มเสี่ยงทุกตัวในรัศมี 5 กม. รอบจุดเกิดโรคได้ รวมทั้งเร่งรัดควบคุมจำนวนประชากรสัตว์พาหะนำโรคที่สำคัญ (สุนัขและแมว) ทำให้มีจำนวนคงที่หรือลดลงเพื่อลดความเสี่ยงของการแพร่เชื้อโรค โดยการผ่าตัดทำหมัน

7.2 โรคล้มปัสกิน (ข้อมูล ณ วันที่ 24 ก.ค. 65)

พบการระบาดสะสมตั้งแต่วันที่ 30 เมษายน 2564 – 24 กรกฎาคม 2565 รวม 70 จังหวัด 965 อำเภอ สัตว์ป่วยสะสม 628,876 ตัว ปัจจุบันยังคงมีสัตว์ป่วย 17,010 ตัว สัตว์ตายสะสม 66,027 ตัว

มาตรการควบคุมโรค กรมปศุสัตว์ได้ดำเนินการประชาสัมพันธ์เกษตรกรให้รับรู้ลักษณะของโรคและสถานการณ์การระบาดของโรคเก็บตัวอย่างเพื่อยืนยันโรค ตลอดจนควบคุมโรคและแมลงพาหะโดยเร็ว รวมถึงขอความร่วมมือเกษตรกรและหน่วยงานที่เกี่ยวข้องควบคุมการเคลื่อนย้าย โดยเฉพาะในพื้นที่เสี่ยง ได้แก่ แหล่งรวมสัตว์ และตลาดนัดค้าสัตว์ รวมทั้งช่องทางการนำเข้าสัตว์ตามแนวชายแดน โดยให้เข้มงวดการตรวจรอยโรคในโค กระบือ ที่เคลื่อนย้ายผ่านจุดตรวจทุกตัว และงดการซื้อขายโค กระบือที่มาจากแหล่งที่เกิดโรค หรือจากพื้นที่ในรัศมี 50 กิโลเมตรรอบจุดเกิดโรค และได้ให้ความช่วยเหลือเกษตรกร ได้แก่ 1) รักษาพยาบาลสัตว์ป่วย 206,749 ราย 2) หยอดหรือราดยาป้องกันแมลง 38,370 ราย 3) พนยากำจัดแมลง 227,240 ราย 4) พนยาฆ่าเชื้อทำลายเชื้อโรค 174,455 ราย 5) แจกยากำจัดแมลงแก่เกษตรกร 135,000 ราย 6) ประชาสัมพันธ์ให้ความรู้แก่เกษตรกร 435,138 ราย