



รายงานสถานการณ์ภัยพิบัติด้านการเกษตร

วันที่ 8 กรกฎาคม 2565 (เวลา 15.00 น.)

1. สภาพอากาศ

1.1 ประกาศกรมอุตุนิยมวิทยา

"ฝนตกหนักถึงหนักมากบริเวณประเทศไทย และคลื่นลมแรงบริเวณทะเลอันดามัน (มีผลกระทบตั้งแต่วันที่ 9-14 กรกฎาคม 2565)"

ฉบับที่ 3 ลงวันที่ 8 กรกฎาคม 2565 เวลา 05.00 น.

ช่วงวันที่ 9 - 14 ก.ค. 65 มรสุมตะวันตกเฉียงใต้ที่พัดปกคลุมทะเลอันดามัน ประเทศไทย และอ่าวไทยจะมีกำลังแรงขึ้น ประกอบกับในช่วงวันที่ 10 - 14 ก.ค. 65 ร่องมรสุมจะเลื่อนลงมาพาดผ่านภาคเหนือ ภาคตะวันออกเฉียงเหนือตอนบน เข้าสู่หย่อมความกดอากาศต่ำกำลังแรงบริเวณทะเลจีนใต้ตอนบน ทำให้ประเทศไทยจะมีฝนเพิ่มขึ้น โดยมีฝนตกหนักถึงหนักมาก บางแห่งบริเวณภาคเหนือ ภาคตะวันออกเฉียงเหนือ ภาคกลาง รวมทั้งกรุงเทพมหานครและปริมณฑล ภาคตะวันออก และภาคใต้

จังหวัดที่คาดว่าจะได้รับผลกระทบ มีดังนี้

ในช่วงวันที่ 9 ก.ค. 2565

ภาคเหนือ: จังหวัดเชียงราย พะเยา น่าน แพร่ อุตรดิตถ์ พิษณุโลก และเพชรบูรณ์

ภาคตะวันออกเฉียงเหนือ: จังหวัดเลย หนองบัวลำภู อุรธานี หนองคาย บึงกาฬ สกลนคร นครพนม มุกดาหาร ชัยภูมิ และนครราชสีมา

ภาคกลาง: จังหวัดกาญจนบุรี ราชบุรี สมุทรสงคราม สมุทรสาคร นครปฐม รวมทั้งกรุงเทพมหานคร และปริมณฑล

ภาคตะวันออก: จังหวัดชลบุรี ระยอง จันทบุรี และตราด

ภาคใต้: จังหวัดระนอง พังงา ภูเก็ต กระบี่ ตรัง และสตูล

ในช่วงวันที่ 10 - 11 ก.ค. 2565

ภาคเหนือ: จังหวัดแม่ฮ่องสอน เชียงราย ลำพูน ลำปาง อุตรดิตถ์ สุโขทัย พิษณุโลก ตาก กำแพงเพชร พิจิตร และเพชรบูรณ์

ภาคตะวันออกเฉียงเหนือ: จังหวัดเลย หนองบัวลำภู อุรธานี หนองคาย บึงกาฬ สกลนคร นครพนม มุกดาหาร ยโสธร กาฬสินธุ์ ขอนแก่น ชัยภูมิ นครราชสีมา มหาสารคาม ร้อยเอ็ด อำนาจเจริญ บุรีรัมย์ สุรินทร์ ศรีสะเกษ และอุบลราชธานี

ภาคกลาง: จังหวัดนครสวรรค์ อุทัยธานี สุพรรณบุรี กาญจนบุรี ราชบุรี สมุทรสงคราม สมุทรสาคร นครปฐม รวมทั้งกรุงเทพมหานคร และปริมณฑล

ภาคตะวันออก: จังหวัดนครนายก ปราจีนบุรี สระแก้ว ฉะเชิงเทรา ชลบุรี ระยอง จันทบุรี และตราด

ภาคใต้: จังหวัดเพชรบุรี ประจวบคีรีขันธ์ ชุมพร สุราษฎร์ธานี นครศรีธรรมราช ระนอง พังงา ภูเก็ต กระบี่ ตรัง และสตูล

ในช่วงวันที่ 12 - 13 ก.ค. 2565

ภาคเหนือ: จังหวัดแม่ฮ่องสอน ลำพูน ลำปาง อุตรดิตถ์ สุโขทัย พิษณุโลก ตาก กำแพงเพชร พิจิตร และเพชรบูรณ์

ภาคตะวันออกเฉียงเหนือ: จังหวัดเลย หนองบัวลำภู อุรธานี หนองคาย บึงกาฬ สกลนคร นครพนม มุกดาหาร ยโสธร กาฬสินธุ์ ขอนแก่น ชัยภูมิ นครราชสีมา มหาสารคาม ร้อยเอ็ด อำนาจเจริญ บุรีรัมย์ สุรินทร์ ศรีสะเกษ และอุบลราชธานี

ภาคกลาง: จังหวัดนครสวรรค์ อุทัยธานี สุพรรณบุรี ชัยนาท ลพบุรี สระบุรี กาญจนบุรี ราชบุรี สมุทรสงคราม สมุทรสาคร นครปฐม รวมทั้งกรุงเทพมหานครและปริมณฑล

ภาคตะวันออก: จังหวัดนครนายก ปราจีนบุรี สระแก้ว ฉะเชิงเทรา ชลบุรี ระยอง จันทบุรี และตราด

ภาคใต้: จังหวัดเพชรบุรี ประจวบคีรีขันธ์ ชุมพร สุราษฎร์ธานี นครศรีธรรมราช ระนอง พังงา ภูเก็ต กระบี่ ตรัง และสตูล

ในวันที่ 14 ก.ค. 2565

ภาคเหนือ: จังหวัดเชียงราย พะเยา น่าน แพร่ อุตรดิตถ์ สุโขทัย พิษณุโลก ตาก พิจิตร และเพชรบูรณ์

ภาคตะวันออกเฉียงเหนือ: จังหวัดเลย หนองบัวลำภู อุรธานี หนองคาย บึงกาฬ สกลนคร นครพนม มุกดาหาร ยโสธร กาฬสินธุ์ ขอนแก่น ชัยภูมิ นครราชสีมา มหาสารคาม ร้อยเอ็ด และอำนาจเจริญ

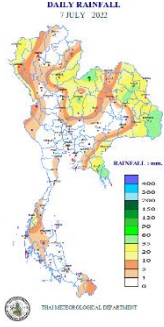
ภาคกลาง: จังหวัดนครสวรรค์ ลพบุรี สระบุรี สิงห์บุรี อ่างทอง พระนครศรีอยุธยา กาญจนบุรี และราชบุรี

ภาคตะวันออก: จังหวัดนครนายก ปราจีนบุรี ระยอง จันทบุรี และตราด

ภาคใต้: จังหวัดเพชรบุรี ประจวบคีรีขันธ์ ชุมพร สุราษฎร์ธานี ระนอง พังงา ภูเก็ต และกระบี่

สำหรับคลื่นลมบริเวณทะเลอันดามันและอ่าวไทยตอนบนจะมีกำลังแรงขึ้น โดยบริเวณทะเลอันดามันมีคลื่นสูง 2-3 เมตร บริเวณที่มีฝนฟ้าคะนองมีคลื่นสูงมากกว่า 3 เมตร ส่วนบริเวณอ่าวไทยตอนบนมีคลื่นสูงประมาณ 2 เมตร บริเวณที่มีฝนฟ้าคะนองมีคลื่นสูงมากกว่า 2 เมตร สำหรับเรือเล็กบริเวณทะเลอันดามันตอนบนควรออกจากฝั่งในช่วงวันที่ 8 - 13 ก.ค. 65 นี้ไว้ด้วย

1.2 ปริมาณน้ำฝน เวลา 07.00 น. วันที่ 7 ก.ค. 65 ถึง เวลา 07.00 น. วันที่ 8 ก.ค. 65



ที่	อำเภอ	จังหวัด	ปริมาณฝน (มม.)	ความรุนแรง
1	อ.เมือง	เลย	71.4	ฝนตกหนัก
2	อ.คลองใหญ่	ตราด	61.9	ฝนตกหนัก
3	อ.สว่างวีระวงศ์	อุบลราชธานี	46.0	ฝนตกหนัก
4	อ.เมือง	เพชรบูรณ์	45.5	ฝนตกหนัก
5	อ.กมลาไสย	กาฬสินธุ์	44.9	ฝนตกหนัก

ฝนตกหนักมาก (>90มม.) ฝนตกหนัก(35.1-90 มม.) ฝนตกปานกลาง (10.1-35.0 มม.) ฝนตกเล็กน้อย (0.1-10.0 มม.) ไม่มีฝน (0 มม.)
ข้อมูลจาก กรมอุตุนิยมวิทยา

2. สถานการณ์น้ำ (ข้อมูล ณ วันที่ 8 ก.ค. 65)

2.1 สภาพน้ำในอ่างเก็บน้ำ

สภาพน้ำในอ่างเก็บน้ำขนาดใหญ่และขนาดกลาง (447 แห่ง) ปริมาณน้ำในอ่างฯ 40,755 ล้าน ลบ.ม. คิดเป็นร้อยละ 54 (ปริมาณน้ำใช้การได้ 16,818 ล้าน ลบ.ม. คิดเป็นร้อยละ 32) ปริมาณน้ำในอ่างฯ เทียบกับปี 2564 (33,495 ล้าน ลบ.ม.คิดเป็นร้อยละ 44) มากกว่าปี 2564 จำนวน 7,260 ล้าน ลบ.ม. ปริมาณน้ำไหลลงอ่างฯ 119.77 ล้าน ลบ.ม. ปริมาณน้ำระบาย 151.28 ล้าน ลบ.ม. สามารถรับน้ำได้อีก 35,329 ล้าน ลบ.ม.

สภาพน้ำในอ่างเก็บน้ำขนาดใหญ่ ปริมาณน้ำในอ่างฯ 37,799 ล้าน ลบ.ม. คิดเป็นร้อยละ 53 (ปริมาณน้ำใช้การได้ 14,257 ล้าน ลบ.ม. คิดเป็นร้อยละ 30) ปริมาณน้ำในอ่างฯ เทียบกับปี 2564 (31,160 ล้าน ลบ.ม. คิดเป็นร้อยละ 44) มากกว่าปี 2564 จำนวน 6,639 ล้าน ลบ.ม. ปริมาณน้ำไหลลงอ่างฯ จำนวน 95.01 ล้าน ลบ.ม. ปริมาณน้ำระบาย จำนวน 126.15 ล้าน ลบ.ม. สามารถรับน้ำได้อีก 33,127 ล้าน ลบ.ม.

ภาค	ขนาดใหญ่						ขนาดกลาง						รวม						รับได้อีก
	จำนวน (แห่ง)	ความจุที่ รนก.	ปริมาณน้ำ				จำนวน (แห่ง)	ความจุที่ รนก.	ปริมาณน้ำ				จำนวน (แห่ง)	ความจุที่ รนก.	ปริมาณน้ำ				
			ในอ่างฯ	% รนก.	ใช้การ	% ใช้การ			ในอ่างฯ	% รนก.	ใช้การ	% ใช้การ			ในอ่างฯ	% รนก.	ใช้การ	% ใช้การ	
เหนือ	8	24,825	9,904	40	3,159	17	75	1,001	598	60	499	55	83	25,825	10,502	41	3,658	19	15,323
ตอน.	12	8,368	3,609	43	1,958	29	218	2,009	1,126	56	968	52	230	10,377	4,735	46	2,927	34	5,642
กลาง	3	1,419	436	31	376	28	22	369	173	47	149	43	25	1,788	609	34	525	31	1,179
ตะวันตก	2	26,605	18,514	70	5,237	39	7	147	92	62	83	60	9	26,752	18,606	70	5,320	40	8,147
ตะวันออก	6	1,515	604	40	504	36	51	964	498	52	445	49	57	2,479	1,102	44	950	41	1,377
ใต้	4	8,194	4,732	58	3,022	47	39	668	469	70	417	68	43	8,863	5,201	59	3,439	48	3,661
รวม	35	70,926	37,799	53	14,257	30	412	5,158	2,956	57	2,561	54	447	76,084	40,755	54	16,818	32	35,329

(หน่วย : ล้าน ลบ.ม.)

อ่างเก็บน้ำภูมิพล สิริกิติ์ แควนน้อยฯ และป่าสักชลสิทธิ์ รวม 4 อ่างฯ มีปริมาณน้ำในอ่างฯ 9,592 ล้าน ลบ.ม. คิดเป็นร้อยละ 39 (ปริมาณน้ำใช้การได้ 2,896 ล้าน ลบ.ม. คิดเป็นร้อยละ 16) ปริมาณน้ำไหลลงอ่างฯ 23.53 ล้าน ลบ.ม. ปริมาณน้ำระบาย 45.35 ล้าน ลบ.ม. สามารถรับน้ำได้อีก 15,279 ล้าน ลบ.ม.

อ่างเก็บน้ำ	ปริมาณน้ำในอ่างฯ		ปริมาณน้ำใช้การได้		ปริมาณน้ำไหลลงอ่างฯ		ปริมาณน้ำระบาย		ปริมาณน้ำรับได้อีก
	ปริมาณน้ำ	% ความจุอ่างฯ	ปริมาณน้ำ	% น้ำใช้การ	วันนี้	เมื่อวาน	วันนี้	เมื่อวาน	
ภูมิพล	5,564	41	1,764	18	3.02	0.00	24.00	24.00	7,898
สิริกิติ์	3,597	38	747	11	18.98	21.93	14.00	14.00	5,913
ภูมิพล+สิริกิติ์	9,162	40	2,512	15	22.00	21.93	38.00	38.00	13,810
แควนน้อยฯ	263	28	220	25	0.57	0.36	4.32	3.89	676
ป่าสักชลสิทธิ์	168	17	165	17	0.96	0.19	3.03	3.03	792
รวมทั้งหมด	9,592	39	2,896	16	23.53	22.48	45.35	44.92	15,279

(หน่วย : ล้าน ลบ.ม.)

อ่างเก็บน้ำขนาดใหญ่ที่มีปริมาณน้ำใช้การอยู่ในเกณฑ์ น้อยกว่าหรือเท่ากับร้อยละ 30 ของความจุอ่างฯ จำนวน 13 อ่างฯ ได้แก่ อ่างฯ ภูมิพล (18%) อ่างฯ สิริกิติ์ (11%) อ่างฯ แควนน้อยบำรุงแดน (25%) อ่างฯ ห้วยหลวง (25%) อ่างฯ น้ำพุง (24%) อ่างฯ จุฬารัตน์ (29%) อ่างฯ อุบลรัตน์ (14%) อ่างฯ สิริรินธร (17%) อ่างฯ ป่าสักชลสิทธิ์ (17%) อ่างฯ วชิราลงกรณ (27%) อ่างฯ ขุนด่านปราการชล (17%) อ่างฯ คลองสิียด (19%) และอ่างฯ นฤปดินทรจินดา (19%)

2.2 สภาพน้ำท่า

แม่น้ำปิง แม่น้ำวัง แม่น้ำยม แม่น้ำน่าน ปริมาณน้ำอยู่ในเกณฑ์น้ำน้อย

แม่น้ำพระสทิง แม่น้ำบางปะกง แม่น้ำมูล ปริมาณน้ำอยู่ในเกณฑ์น้ำน้อย

แม่น้ำท่าตะเภา แม่น้ำตาปี แม่น้ำโก-ลก ปริมาณน้ำอยู่ในเกณฑ์น้ำปกติ

แม่น้ำเจ้าพระยา สถานี C.2 ปริมาณน้ำไหลผ่าน 237 ลบ.ม./วินาที (เมื่อวาน 209 ลบ.ม./วินาที) ระดับน้ำ +17.30 ม.รทก. ต่ำกว่าตลิ่ง 8.90 ม.

เขื่อนเจ้าพระยา สถานี C.13 ปริมาณน้ำไหลผ่าน 65 ลบ.ม./วินาที (เมื่อวาน 65 ลบ.ม./วินาที) ระดับน้ำเหนือเขื่อน +14.41 ม.รทก. (เมื่อวาน +14.44 ม.รทก.) ระดับน้ำท้ายเขื่อน +5.31 ม.รทก. (เมื่อวาน +5.31 ม.รทก.)

รับน้ำเข้าระบบส่งน้ำทุ่งฝั่งตะวันออก รวม 75 ลบ.ม./วินาที (เมื่อวาน 79 ลบ.ม./วินาที) โดยผ่านคลองชัยนาท-ป่าสัก (ปตร.มโนรมย์) 59 ลบ.ม./วินาที คลองชัยนาท-อยุธยา (ปตร.มหาราช) 5 ลบ.ม./วินาที และคลองเล็กอื่นๆ 11 ลบ.ม./วินาที

แม่น้ำป่าสัก เขื่อนพระรามหก ปิด (เมื่อวาน ปิด) รับน้ำเข้าคลองระพีพัฒน์ 51 ลบ.ม./วินาที (เมื่อวาน 68 ลบ.ม./วินาที) ผ่านคลองระพีพัฒน์แยกตก (ปตร.พระศรีศิลป์) 2 ลบ.ม./วินาที และผ่านคลองระพีพัฒน์แยกใต้ (ปตร.พระศรีเสาวภาค) 9 ลบ.ม./วินาที

รับน้ำเข้าระบบส่งน้ำทุ่งฝั่งตะวันตก รวม 71 ลบ.ม./วินาที (เมื่อวาน 72 ลบ.ม./วินาที) โดยผ่านคลองมะขามเฒ่าอุ้มทอง (ปตร.มะขามเฒ่า-อุ้มทอง) 7 ลบ.ม./วินาที แม่น้ำสุพรรณ (ปตร.พลเทพ) 20 ลบ.ม./วินาที แม่น้ำน้อย (ปตร.บรมธาตุ) 30 ลบ.ม./วินาที และคลองเล็กอื่นๆ 14 ลบ.ม./วินาที

อ.บางไทร สถานี C.29A ปริมาณน้ำไหลผ่านเฉลี่ย 94 ลบ.ม./วินาที (เมื่อวาน 97 ลบ.ม./วินาที)

2.3 คุณภาพน้ำ

กรมชลประทาน ติดตามตรวจสอบและเฝ้าระวังคุณภาพน้ำ (ค่าความเค็ม) ในแม่น้ำเจ้าพระยา

จุดเฝ้าระวัง	ค่าความเค็ม (กรัม/ลิตร)							เกณฑ์	หมายเหตุ
	2 ก.ค.65	3 ก.ค.65	4 ก.ค.65	5 ก.ค.65	6 ก.ค.65	7 ก.ค.65	8 ก.ค.65		
ปากคลองลำแล จ.ปทุมธานี	0.19	0.19	0.18	0.18	0.18	0.18	0.19	ปกติ	- ค่าความเค็มของน้ำสำหรับการผลิตน้ำประปา เกณฑ์มาตรฐาน 0.50 กรัม/ลิตร
ทำนายนนทบุรี จ.นนทบุรี	0.21	0.21	0.21	0.21	0.21	0.21	0.21	ปกติ	- ค่าความเค็มของน้ำสำหรับการเกษตร ไม่เกิน 2 กรัม/ลิตร
ทำนักรวมชลประทานสามเสน กทม.	0.22	0.22	0.22	0.22	0.22	0.22	0.22	ปกติ	

ที่มา: ฝ่ายตะกอนและคุณภาพน้ำ ส่วนอุทกวิทยา สำนักบริหารจัดการน้ำและอุทกวิทยา

2.4 สถานการณ์น้ำโขง

สถานี	ระดับตลิ่ง	ระดับน้ำ 8 ก.ค. 65	+ สูงกว่าตลิ่ง - ต่ำกว่าตลิ่ง
อ.เชียงแสน จ.เชียงราย	12.80	3.94	-8.86
อ.เชียงคาน จ.เลย	16.00	7.80	-8.20
อ.เมือง จ.หนองคาย	12.20	4.41	-7.79
อ.เมือง จ.นครพนม	12.00	4.97	-7.03
อ.เมือง จ.มุกดาหาร	12.50	4.95	-7.55
อ.โขงเจียม จ.อุบลราชธานี	14.50	5.27	-9.23

หมายเหตุ ข้อมูลจาก www.drw.go.th

3. การปฏิบัติการฝนหลวง

กรมฝนหลวงและการบินเกษตร เริ่มปฏิบัติการฝนหลวงประจำปี 2565 ตั้งแต่วันที่ 15 กุมภาพันธ์ 2565 โดยปัจจุบันจัดตั้งหน่วยปฏิบัติการ จำนวน 12 หน่วยปฏิบัติการทั่วประเทศ เพื่อสร้างความชุ่มชื้น และเพิ่มปริมาณน้ำฝนในพื้นที่เกษตรกรรม รวมทั้งป้องกันและแก้ไขปัญหาฝนทิ้งช่วงระหว่างฤดูเพาะปลูก

พื้นที่ขอรับบริการฝนหลวง (ระหว่างวันที่ 1 - 7 กรกฎาคม 2565)

ภาค	จังหวัดที่ขอรับบริการ
เหนือ	เชียงราย(1) ลำปาง(6) น่าน(4) อุดรดิษฐ์(2) แพร่(8) ตาก(4) เพชรบูรณ์(6) พิจิตร(3) พิษณุโลก(5) ลำพูน(7) สุโขทัย(2) เชียงใหม่(1) กำแพงเพชร(1)
กลาง	สระบุรี(4) ลพบุรี(8) นครสวรรค์(6) สุพรรณบุรี(2) อุทัยธานี(3) กาญจนบุรี(3) ชัยนาท(1)
ตะวันออกเฉียงเหนือ	อุดรธานี(8) สกลนคร(14) ขอนแก่น(9) มุกดาหาร(2) หนองบัวลำภู(3) นครพนม(3) กาฬสินธุ์(2) เลย(2) ร้อยเอ็ด(10) มหาสารคาม(3) ชัยภูมิ(12) สุรินทร์(9) นครราชสีมา(18) บุรีรัมย์(11) อุบลราชธานี(12) ศรีสะเกษ(17) อำนาจเจริญ(4) ยโสธร(7)
ตะวันออก	สระแก้ว(8) จันทบุรี(2) ปราจีนบุรี(4) ฉะเชิงเทรา(3) นครนายก(2)
ใต้	ราชบุรี(1)
รวม	44 จังหวัด 243 อำเภอ

สรุปผลการปฏิบัติการฝนหลวง ประจำวันที่ 7 กรกฎาคม 2565

หน่วยปฏิบัติการฯ	จำนวนเที่ยวบิน (เที่ยว)	จังหวัดที่มีรายงานฝนตก
1. เชียงใหม่	0	ไม่ปฏิบัติการฝนหลวง เนื่องจากท้องฟ้าปิดและมีฝนตกบริเวณสนามบินและพื้นที่ใกล้เคียงเป็นระยะตลอดทั้งวัน
2. ตาก	0	ไม่ปฏิบัติการฝนหลวง เนื่องจากท้องฟ้าปิดและมีฝนตกปกคลุมพื้นที่เป้าหมาย
3. พิษณุโลก	2	ภารกิจป้องกันและแก้ไขปัญหาภัยแล้ง มีฝนตกเล็กน้อยถึงปานกลางบริเวณพื้นที่การเกษตร จ.พิจิตร (ทับคล้อ ดงเจริญ) จ.เพชรบูรณ์ (เมืองเพชรบูรณ์ วังโป่ง ชนแดน หนองไผ่ บึงสามพัน)
4.แพร่	0	ไม่ปฏิบัติการฝนหลวง เนื่องจากช่วงเช้าท้องฟ้าปิดกับมีฝนตกบริเวณสนามบินเป็นระยะๆ ช่วงบ่ายกลุ่มฝนมีแนวโน้มเคลื่อนตัวเข้าสนามบิน
5. ลพบุรี	4	ภารกิจป้องกันและแก้ไขปัญหาภัยแล้ง มีฝนตกเล็กน้อยถึงปานกลางบริเวณพื้นที่ จ.นครสวรรค์ (พยุหะคีรี ท่าตะโก ไพศาลี หนองบัว) จ.ลพบุรี (โคกเจริญ) จ.เพชรบูรณ์ (บึงสามพัน วิเชียรบุรี)
6. กาญจนบุรี	2	ภารกิจป้องกันและแก้ไขปัญหาภัยแล้ง มีฝนตกเล็กน้อยบริเวณพื้นที่การเกษตร จ.กาญจนบุรี (ศรีสวัสดิ์ ทองผาภูมิ หนองปรือ บ่อพลอย)
7. ขอนแก่น	2	1. ภารกิจป้องกันและแก้ไขปัญหาภัยแล้ง มีฝนตกเล็กน้อยถึงปานกลางบริเวณพื้นที่การเกษตร จ.ขอนแก่น (หนองเรือ น้ำพอง ภูเวียง บ้านฝาง เมืองขอนแก่น มัญจาคีรี) จ.ชัยภูมิ (เกษตรสมบูรณ์ ภูเขียว บ้านแท่น แก้งคร้อ) 2. ภารกิจเติมน้ำต้นทุนให้เขื่อนเก็บกัก บริเวณพื้นที่ลุ่มรับน้ำอ่างเก็บน้ำกมั่ง จ.ขอนแก่น
8. นครราชสีมา	0	ไม่ปฏิบัติการฝนหลวง เนื่องจากสนามบินติดภารกิจ
9. อุบลราชธานี	2	ภารกิจป้องกันและแก้ไขปัญหาภัยแล้ง มีฝนตกเล็กน้อยบริเวณพื้นที่การเกษตร จ.ศรีสะเกษ (ราษีไศล ยางชุมน้อย) จ.ยโสธร (มหาชนะชัย คำเขื่อนแก้ว ค้อวัง) จ.อุบลราชธานี (เหล่าเสือโก้ก ตระการพืชผล ศรีเมืองใหม่ โพธิ์ไทร นาดาล เขื่องใน)
10. สระแก้ว	0	ไม่ปฏิบัติการฝนหลวง เนื่องจากกลุ่มเมฆคิวมูลัสในพื้นที่เป้าหมายพัฒนาตัวและสลายตัวเร็ว
รวม	12	

สรุปผลรวมปฏิบัติการตั้งแต่เริ่มตั้งหน่วยปฏิบัติการฝนหลวง (วันที่ 15 กุมภาพันธ์ - 7 กรกฎาคม 2565)

ตั้งแต่เปิดหน่วยปฏิบัติการฝนหลวง เมื่อวันที่ 15 กุมภาพันธ์ - 7 กรกฎาคม 2565 มีการขึ้นปฏิบัติการฝนหลวง จำนวน 101 วัน มีวันฝนตกจากการปฏิบัติการฝนหลวงคิดเป็นร้อยละ 97.2 ขึ้นปฏิบัติการ จำนวน 1,186 เที่ยวบิน (1784.49 ชั่วโมงบิน) ปริมาณการใช้น้ำฝน 959.8 ตัน พลุสารตุตความชื้นโซเดียมคลอไรด์ จำนวน 90 นัด พลุสารตุตความชื้นแคลเซียมคลอไรด์ จำนวน 58 นัด พลุซิลเวอร์ไอโอไดต์สำหรับภารกิจปฏิบัติการฝนหลวง จำนวน 878 นัด จังหวัดที่มีรายงานฝนตกกรม 47 จังหวัด ได้แก่ จังหวัดกำแพงเพชร ตาก น่าน พิษณุโลก เชียงใหม่ เชียงราย แม่ฮ่องสอน สุโขทัย อุดรดิตถ์ พิจิตร พะเยา ลำปาง ลำพูน นครสวรรค์ แพร่ เพชรบูรณ์ อุทัยธานี กาญจนบุรี สิงห์บุรี สุพรรณบุรี กาฬสินธุ์ ขอนแก่น ชัยภูมิ บุรีรัมย์ เลย ศรีสะเกษ สุรินทร์ มุกดาหาร มหาสารคาม ยโสธร สกลนคร นครราชสีมา ร้อยเอ็ด หนองบัวลำภู อุตรดิตถ์ อุบลราชธานี อำนาจเจริญ ชัยนาท ลพบุรี สระบุรี จันทบุรี ชลบุรี เพชรบุรี ราชบุรี ฉะเชิงเทรา ปราจีนบุรี และจังหวัดสระแก้ว

4. การให้ความช่วยเหลือเฉพาะหน้า

- เตรียมเครื่องสูบน้ำเคลื่อนที่ เพื่อช่วยเหลือพื้นที่นาปี นาปรัง อุบโภาค-บริโภาค พิษไร่ และอุทกภัย ในช่วงฤดูแล้ง ปี 2564/2565 จำนวน 2,140 เครื่อง ปัจจุบันได้ติดตั้งเครื่องสูบน้ำเพื่อช่วยเหลือตามพื้นที่ จำนวน 135 เครื่อง โดยแบ่งแยกดังนี้

1. ช่วยเหลือพื้นที่ข้าวนาปีและพิษไร่ จำนวน 86 เครื่อง ในพื้นที่ 11 จังหวัด
2. ช่วยเหลือพื้นที่ข้าวนาปรัง จำนวน 15 เครื่อง ในพื้นที่ 4 จังหวัด
3. ช่วยเหลือเพื่อการอุปโภค-บริโภค จำนวน 34 เครื่อง ในพื้นที่ 9 จังหวัด

- เตรียมความพร้อมสนับสนุนรถยนต์บรรทุกน้ำ รวมทั้งหมด 503 คัน (ภาคเหนือ 93 คัน ภาคตะวันออกเฉียงเหนือ 77 คัน ภาคกลาง ภาคตะวันออก และภาคตะวันตก 147 คัน ภาคใต้ 30 คัน) ศูนย์ปฏิบัติการเครื่องจักรกลและส่วนกลาง (นนทบุรี) 156 คัน

5. ผลกระทบด้านการเกษตร (ข้อมูล ณ วันที่ 4 ก.ค. 65)

5.1 อุทกภัย ช่วงภัย พ.ศ. 65 – ปัจจุบัน

ด้านพืช ได้รับผลกระทบ 15 จังหวัด ได้แก่ จังหวัดเชียงราย เชียงใหม่ ตาก น่าน พะเยา ลำพูน ลำปาง แม่ฮ่องสอน กำแพงเพชร อุทัยธานี สุโขทัย สระบุรี นครศรีธรรมราช พัทลุง และจังหวัดสุราษฎร์ธานี เกษตรกร 12,766 ราย พื้นที่ 55,585 ไร่ แบ่งเป็น ข้าว 34,822 ไร่ พืชไร่และพืชผัก 17,922 ไร่ ไม้ผล ไม้ยืนต้นและอื่นๆ 2,841 ไร่ **สำรวจพบความเสียหายแล้ว** เกษตรกร 968 ราย พื้นที่ 3,725 ไร่ แบ่งเป็น ข้าว 503 ไร่ พืชไร่และพืชผัก 3,095 ไร่ ไม้ผล ไม้ยืนต้นและอื่นๆ 127 ไร่ คิดเป็นเงิน 7.32 ล้านบาท **ช่วยเหลือแล้ว** เกษตรกร 17 ราย (คิดเป็นร้อยละ 1.76 ของเกษตรกรที่ได้รับผลกระทบ) พื้นที่ 102 ไร่ วงเงิน 0.14 ล้านบาท (คิดเป็นร้อยละ 1.91 ของวงเงินช่วยเหลือ)

ด้านประมง ได้รับผลกระทบ 9 จังหวัด ได้แก่ จังหวัดเชียงราย เชียงใหม่ ลำพูน ลำปาง อุดรดิตถ์ กำแพงเพชร ประจวบคีรีขันธ์ สตูล และจังหวัดสุราษฎร์ธานี เกษตรกร 2,026 ราย รวมพื้นที่เพาะเลี้ยงสัตว์น้ำ 1,512 ไร่ แบ่งเป็น บ่อปลา 1,501 ไร่ บ่อกุ้ง 11 ไร่ กระชัง 224 ตม. **สำรวจพบความเสียหายแล้ว** เกษตรกร 5 ราย พื้นที่เพาะเลี้ยงสัตว์น้ำ 4 ไร่ คิดเป็นเงิน 0.02 ล้านบาท

ด้านปศุสัตว์ ไม่ได้รับผลกระทบ

5.2 อุทกภัย ช่วงภัย ม.ค. – 27 เม.ย. 65

ด้านพืช ได้รับผลกระทบ 15 จังหวัด ได้แก่ จังหวัดกำแพงเพชร ตาก สุโขทัย แม่ฮ่องสอน พะเยา อุทัยธานี อุบลราชธานี ประจวบคีรีขันธ์ นครศรีธรรมราช นราธิวาส ปัตตานี พัทลุง ยะลา สงขลา และจังหวัดสุราษฎร์ธานี เกษตรกร 108,193 ราย พื้นที่ 111,315 ไร่ แบ่งเป็น ข้าว 59,256 ไร่ พืชไร่และพืชผัก 28,587 ไร่ ไม้ผล ไม้ยืนต้นและอื่นๆ 23,472 ไร่ **สำรวจพบความเสียหายแล้ว** เกษตรกร 5,793 ราย พื้นที่ 29,760 ไร่ แบ่งเป็น ข้าว 12,564 ไร่ พืชไร่และพืชผัก 16,670 ไร่ ไม้ผล ไม้ยืนต้นและอื่นๆ 526 ไร่ คิดเป็นเงิน 51.97 ล้านบาท **ช่วยเหลือแล้ว** เกษตรกร 1,415 ราย (คิดเป็นร้อยละ 24.43 ของเกษตรกรที่ได้รับผลกระทบ) พื้นที่ 5,349 ไร่ วงเงิน 11.12 ล้านบาท (คิดเป็นร้อยละ 21.40 ของวงเงินช่วยเหลือ)

ด้านประมง ได้รับผลกระทบ 8 จังหวัด ได้แก่ จังหวัดกำแพงเพชร นครศรีธรรมราช นราธิวาส ปัตตานี พัทลุง ยะลา สุราษฎร์ธานี และจังหวัดสงขลา เกษตรกร 673 ราย พื้นที่เพาะเลี้ยงสัตว์น้ำ 434 ไร่ กระชัง 11,747 ตม. **สำรวจพบความเสียหายแล้ว** เกษตรกร 673 ราย พื้นที่เพาะเลี้ยงสัตว์น้ำ 434 ไร่ กระชัง 11,747 ตม. คิดเป็นเงิน 6.66 ล้านบาท **ช่วยเหลือแล้ว** เกษตรกร 364 ราย (คิดเป็นร้อยละ 54.09 ของเกษตรกรที่ได้รับผลกระทบ) พื้นที่ 387 ไร่ กระชัง 1,710 ตม. วงเงิน 1.53 ล้านบาท (คิดเป็นร้อยละ 22.97 ของวงเงินช่วยเหลือ)

ด้านปศุสัตว์ ได้รับผลกระทบ 6 จังหวัด ได้แก่ จังหวัดนครศรีธรรมราช นราธิวาส ปัตตานี พัทลุง ยะลา และจังหวัดสุราษฎร์ธานี เกษตรกร 46,082 ราย สัตว์ได้รับผลกระทบ 1,117,415 ตัว แบ่งเป็น โค 70,654 ตัว กระบือ 2,216 ตัว สุกร 70,225 ตัว แพะ/แกะ 32,339 ตัว สัตว์ปีก 941,981 ตัว แปลงหญ้า 1,756 ไร่ **สำรวจพบความเสียหายแล้ว** เกษตรกร 260 ราย สัตว์ตาย/สูญหาย 2,352 ตัว คิดเป็นเงิน 8.44 ล้านบาท **ช่วยเหลือแล้ว** เกษตรกร 68 ราย (คิดเป็นร้อยละ 26.15 ของเกษตรกรที่ได้รับผลกระทบ) สัตว์ตาย/สูญหาย 645 ตัว วงเงิน 1.54 ล้านบาท (คิดเป็นร้อยละ 18.25 ของวงเงินช่วยเหลือ)

5.3 วาตภัย ช่วงภัย ม.ค. 65 – ปัจจุบัน

ด้านพืช ได้รับผลกระทบ 26 จังหวัด ได้แก่ จังหวัดปทุมธานี สมุทรสาคร กำแพงเพชร เชียงราย เชียงใหม่ ตาก ลำพูน ลำปาง น่าน แพร่ แม่ฮ่องสอน สุโขทัย พะเยา พิจิตร เพชรบูรณ์ อุทัยธานี ตราด จันทบุรี สระแก้ว กาญจนบุรี เพชรบุรี ฉะเชิงเทรา ชุมพร ตรัง สตูล และนราธิวาส เกษตรกร 11,737 ราย พื้นที่ 20,438 ไร่ แบ่งเป็น ข้าว 356 ไร่ พืชไร่และพืชผัก 15,340 ไร่ ไม้ผล ไม้ยืนต้นและอื่นๆ 4,742 ไร่ **สำรวจพบความเสียหายแล้ว** เกษตรกร 2,399 ราย พื้นที่ 5,472 ไร่ แบ่งเป็น พืชไร่และพืชผัก 4,213 ไร่ ไม้ผล ไม้ยืนต้นและอื่นๆ 1,259 ไร่ คิดเป็นเงิน 13.44 ล้านบาท **ช่วยเหลือแล้ว** เกษตรกร 2,101 ราย (คิดเป็นร้อยละ 87.58 ของเกษตรกรที่ได้รับผลกระทบ) พื้นที่ 5,008 ไร่ วงเงิน 12.01 ล้านบาท (คิดเป็นร้อยละ 89.36 ของวงเงินช่วยเหลือ)

ด้านประมง และด้านปศุสัตว์ ไม่ได้รับผลกระทบ

5.4 อุทกภัย ช่วงภัยวันที่ 1 ก.ย. 64 – 2 พ.ย. 64

ด้านพืช พบความเสียหาย 52 จังหวัด ได้แก่ จังหวัดกรุงเทพมหานคร กำแพงเพชร เชียงราย เชียงใหม่ ตาก น่าน แพร่ พะเยา พิจิตร เพชรบูรณ์ พิษณุโลก ลำปาง ลำพูน แม่ฮ่องสอน สุโขทัย อุดรดิตถ์ อุทัยธานี นครสวรรค์ กาฬสินธุ์ ขอนแก่น ชัยภูมิ นครราชสีมา เลย มหาสารคาม บุรีรัมย์ สุรินทร์ ศรีสะเกษ ยโสธร ร้อยเอ็ด หนองบัวลำภู อุบลราชธานี อำนาจเจริญ ชัยนาท พระนครศรีอยุธยา ฉะเชิงเทรา อ่างทอง ลพบุรี สระบุรี สิงห์บุรี กาญจนบุรี ราชบุรี ปราจีนบุรี ปทุมธานี ระยอง จันทบุรี ตราด นครปฐม สระแก้ว สุพรรณบุรี เพชรบุรี หนอง และจังหวัดยะลา เกษตรกร 326,193 ราย พื้นที่ 3,336,370 ไร่ แบ่งเป็น ข้าว 2,297,156 ไร่ พืชไร่และพืชผัก 1,018,285 ไร่ ไม้ผล ไม้ยืนต้นและอื่นๆ 20,928 ไร่ คิดเป็นเงิน 5,174.37 ล้านบาท **ช่วยเหลือแล้ว** เกษตรกร 320,945 ราย (คิดเป็นร้อยละ 98.39 ของเกษตรกรที่ได้รับผลกระทบ) พื้นที่ 3,213,068 ไร่ วงเงิน 5,003.31 ล้านบาท (คิดเป็นร้อยละ 96.69 ของวงเงินช่วยเหลือ)

ด้านประมง พบความเสียหาย 45 จังหวัด ได้แก่ จังหวัดกำแพงเพชร เชียงราย ตาก พะเยา แพร่ เพชรบูรณ์ พิจิตร พิษณุโลก ลำปาง ลำพูน นครสวรรค์ สุโขทัย อุทัยธานี กาฬสินธุ์ ขอนแก่น ชัยภูมิ นครราชสีมา เลย บุรีรัมย์ ยโสธร มหาสารคาม สุรินทร์ ศรีสะเกษ ร้อยเอ็ด หนองบัวลำภู อำนาจเจริญ อุบลราชธานี กรุงเทพฯ กาญจนบุรี ชัยนาท ปราจีนบุรี ปทุมธานี ราชบุรี ลพบุรี พระนครศรีอยุธยา จันทบุรี ตราด นครปฐม สิงห์บุรี สระบุรี สุพรรณบุรี สระแก้ว อ่างทอง นครนายก และจังหวัดระนอง เกษตรกร 23,083 ราย รวมพื้นที่เพาะเลี้ยงสัตว์น้ำ(บ่อปลา/บ่อกุ้ง) 40,814 ไร่ กระชัง 25,030 ตม. คิดเป็นเงิน 293.27 ล้านบาท **ช่วยเหลือเสร็จเรียบร้อยแล้ว**

ด้านปศุสัตว์ พบความเสียหาย 18 จังหวัด ได้แก่ จังหวัดกำแพงเพชร เพชรบูรณ์ นครสวรรค์ สุโขทัย อุทัยธานี ขอนแก่น ชัยภูมิ นครราชสีมา บุรีรัมย์ มหาสารคาม กาญจนบุรี ชัยนาท ลพบุรี สิงห์บุรี สระบุรี เพชรบุรี พระนครศรีอยุธยาและสุพรรณบุรี เกษตรกร 3,316 ราย สัตว์ตาย/สูญหาย 197,742 ตัว แปลงหญ้า 536 ไร่ คิดเป็นเงิน 18.61 ล้านบาท **ช่วยเหลือเสร็จเรียบร้อยแล้ว**

6. สถานการณ์ศัตรูพืชระบาด (ข้อมูล ณ วันที่ 29 มิ.ย. 65)

ชนิดพืช	ศัตรูพืช	สถานการณ์	การดำเนินงาน
ข้าว	1. เพลี้ยกระโดดสีน้ำตาล 2. เพลี้ยไฟ 3. หนอนห่อใบข้าว 4. แมลงสิง 5. แมงค้ำหนาม 6. โรคไหม้ข้าว 7. โรคเมล็ดด่าง 8. โรคใบจุดสีน้ำตาล	พื้นที่ระบาด 3 จังหวัด (นครราชสีมา เพชรบุรี และ พัทลุง) จำนวน 51 ไร่ <u>การระบาดลดลง</u> 14 ไร่ พื้นที่ระบาด 2 จังหวัด (กำแพงเพชร และศรีสะเกษ) จำนวน 124 ไร่ <u>การระบาดคงที่</u> พื้นที่ระบาด 2 จังหวัด (เพชรบุรี และสงขลา) จำนวน 8 ไร่ <u>การระบาดคงที่</u> พื้นที่ระบาด 2 จังหวัด (พัทลุง และสงขลา) จำนวน 16 ไร่ <u>การระบาดลดลง</u> 2 ไร่ พื้นที่ระบาด 2 จังหวัด (ชัยนาท และสิงห์บุรี) จำนวน 79 ไร่ <u>การระบาดลดลง</u> 254 ไร่ พื้นที่ระบาด 1 จังหวัด (นครราชสีมา) จำนวน 25 ไร่ <u>การระบาดเพิ่มขึ้น</u> 15 ไร่ พื้นที่ระบาด 1 จังหวัด (เพชรบุรี) จำนวน 12 ไร่ <u>การระบาดคงที่</u> พื้นที่ระบาด 3 จังหวัด (ขอนแก่น เพชรบุรี และ นราธิวาส) จำนวน 28 ไร่ <u>การระบาดเพิ่มขึ้น</u> 13 ไร่	- ประชาสัมพันธ์และเตือนการระบาดศัตรูข้าว - ผลิตรายละเอียดอัตราไตรโคเดอร์มาและชีวเวเรีย รมรงค์ให้ใช้ควบคุมศัตรูข้าวในทุกพื้นที่และให้เกษตรกรสำรวจแปลงอย่างสม่ำเสมอ - แนะนำให้เกษตรกรสำรวจติดตามสถานการณ์การระบาดอย่างใกล้ชิด สนับสนุนสารชีวภัณฑ์ป้องกันกำจัดศัตรูพืช รวมถึงแนะนำวิธีการผลิตสารชีวภัณฑ์ และสารเคมีอย่างถูกต้อง - แนะนำวิธีการใช้สารชีวภัณฑ์ วิธีการผลิตขยายสารชีวภัณฑ์ต่างๆ เพื่อเป็นการป้องกันกำจัดโรค แมลง ศัตรูข้าว และแนะนำให้เกษตรกรกำจัดวัชพืชโดยรอบแปลงเพื่อเป็นการตัดวงจรชีวิต - แนะนำเกษตรกรถอนทำลายต้นที่พบการระบาดของโรคเมล็ดด่าง และแนะนำให้เกษตรกรไม่เก็บเมล็ดพันธุ์ในแปลงที่พบโรคไปใช้เพาะปลูกในฤดูถัดไป การปลูกข้าวควรทิ้งต่อไปควรคลุมเมล็ดพันธุ์ด้วยสารป้องกันกำจัดเชื้อรา - แนะนำให้เกษตรกรใช้เชื้อราไตรโคเดอร์มาเพื่อควบคุมการระบาดของโรคไหม้ข้าว และใช้เชื้อราชีวเวเรียเพื่อควบคุมการระบาดหนอนห่อใบข้าว - แนะนำเกษตรกรในการป้องกันกำจัดการระบาดของเพลี้ยกระโดดสีน้ำตาล และหนอนกอข้าว โดยวิธีกำจัดพืชอาศัย เช่น หญ้าข้าวหนูก หญ้าหนวดหญ้า หญ้าปล้อง หญ้าไซ หญ้าชันกาด และข้าวป่า ที่เป็นพืชอาศัยของหนอนห่อใบข้าว และแนะนำให้เกษตรกรลดการใส่ปุ๋ยไนโตรเจน หรือยูเรีย เพื่อลดการซ่อนทับกันของใบข้าวทำให้เกิดเป็นที่อาศัยของโรคและแมลง แนะนำเกษตรกรให้ควบคุมระดับน้ำในนาได้ หลังปักดำหรือหว่าน 2-3 สัปดาห์จนถึงระยะตั้งท้องควบคุมน้ำในแปลงนาให้พอดีเปียกหรือมีน้ำเรี่ยผิวดินนาน 7-10 วัน แล้วปล่อยขังทิ้งไว้ให้แห้งเองสลับกันไป จะช่วยลดการระบาดของเพลี้ยกระโดดสีน้ำตาล
มะพร้าว	1. หนอนหัวดำ 2. หนอนกินใบมะพร้าว 3. แมลงค้ำหนาม 4. ดักแด้	พื้นที่ระบาด 22 จังหวัด (ศรีสะเกษ สุรินทร์ อำนาจเจริญ กรุงเทพมหานคร จันทบุรี ฉะเชิงเทรา ชลบุรี ตรัง ระยอง สมุทรปราการ ประจวบคีรีขันธ์ เพชรบุรี สมุทรสงคราม สมุทรสาคร กระบี่ นครศรีธรรมราช ปัตตานี พังงา ภูเก็ต สงขลา สตูล และสุราษฎร์ธานี) จำนวน 6,572 ไร่ <u>การระบาดลดลง</u> 294 ไร่ พื้นที่ระบาด 2 จังหวัด (นครศรีธรรมราช และ สุราษฎร์ธานี) จำนวน 35 ไร่ <u>การระบาดคงที่</u> พื้นที่ระบาด 24 จังหวัด (เลย อำนาจเจริญ กรุงเทพมหานคร จันทบุรี ฉะเชิงเทรา ชลบุรี ตรัง ระยอง สมุทรปราการ ประจวบคีรีขันธ์ เพชรบุรี สมุทรสงคราม กระบี่ ชุมพร ตรัง นครศรีธรรมราช ปัตตานี พังงา พัทลุง ภูเก็ต ยะลา สงขลา สตูล และสุราษฎร์ธานี) จำนวน 13,366 ไร่ <u>การระบาดลดลง</u> 75 ไร่ พื้นที่ระบาด 22 จังหวัด (บุรีรัมย์ กรุงเทพมหานคร จันทบุรี ฉะเชิงเทรา ชลบุรี ตรัง ระยอง สมุทรปราการ นครปฐม ประจวบคีรีขันธ์ เพชรบุรี สมุทรสงคราม สมุทรสาคร กระบี่ ชุมพร นราธิวาส	- รมรงค์ให้เกษตรกรตัดทางใบมะพร้าวที่ถูกหนอนหัวดำ และหนอนกินใบมะพร้าวทำลาย ไปเผาทิ้งนอกแปลง และเก็บเศษซากพืชไปเผาทำลายเพื่อไม่ให้เป็นที่แหล่งแพร่พันธุ์ - ปล่องแตนเบียนบราคอน (Bracon hebetor) เพื่อควบคุมการระบาดของหนอนหัวดำในพื้นที่ - ปล่องแตนเบียนอะซีโคเดส (Asecodes hispitarum) เพื่อควบคุมหนอนของแมลงค้ำหนามมะพร้าวในพื้นที่ - ใช้กักตักฟีโรโมน ใช้ตาข่ายดักจับด้วงแรดในระยะตัวเต็มวัยมาทำลาย และทำกองล่อโดยใช้เชื้อรามตาโรเซียม (Metarhizium anisopliae) เพื่อกำจัดด้วงแรด ในระยะดักแด้ และระยะตัวหนอน - โรสีขามะพร้าวจะเข้าทำลายอยู่ในช่วงผลมะพร้าว ทำให้การพ่นสารฆ่าไรไม่สามารรถโดนตัวได้โดยตรง ดังนั้น การป้องกันกำจัดให้เน้นพ่นสารฆ่าไรในระยะมะพร้าวติดจั่นจนถึงระยะผลขนาดเล็ท่างกันประมาณ 1 สัปดาห์ ซึ่งเป็นระยะที่โรสีขามะพร้าวเข้าทำลาย ใช้สารเคมีตามคำแนะนำของกรมวิชาการเกษตร

ชนิดพืช	ศัตรูพืช	สถานการณ์	การดำเนินงาน
	<p>5. ดั้วงวง</p> <p>6. โรสี้ขามะพร้าว</p>	<p>นครศรีธรรมราช พังงา ภูเก็ต สงขลา สตูล และ สุราษฎร์ธานี)</p> <p>จำนวน 5,814 ไร่ การระบาดเพิ่มขึ้น 2 ไร่</p> <p>พื้นที่ระบาด 14 จังหวัด (นครสวรรค์ กรุงเทพมหานคร จันทบุรี ฉะเชิงเทรา ชลบุรี ตราด สมุทรปราการ ประจวบคีรีขันธ์ ราชบุรี สมุทรสงคราม สมุทรสาคร กระบี่ พังงา และสุราษฎร์ธานี)</p> <p>จำนวน 1,078 ไร่ การระบาดลดลง 28 ไร่</p> <p>พื้นที่ระบาด 9 จังหวัด (จันทบุรี ฉะเชิงเทรา ตราด นครปฐม ประจวบคีรีขันธ์ ราชบุรี สมุทรสาคร สมุทรสงคราม และสงขลา)</p> <p>จำนวน 937 ไร่ การระบาดเพิ่มขึ้น 4 ไร่</p>	
ปาล์มน้ำมัน	<p>1. ดั้วแรด</p> <p>2. หนอนปลอกเล็ก</p> <p>3. โรคลำต้นเน่า</p> <p>4. โรคทะลายเน่า</p>	<p>พื้นที่ระบาด 11 จังหวัด (อำนาจเจริญ จันทบุรี ระยอง กระบี่ ชุมพร ตรัง นครศรีธรรมราช นราธิวาส สงขลา สตูล และสุราษฎร์ธานี)</p> <p>จำนวน 1,384 ไร่ การระบาดลดลง 17 ไร่</p> <p>พื้นที่ระบาด 5 จังหวัด (ฉะเชิงเทรา ระยอง กระบี่ ชุมพร และสุราษฎร์ธานี)</p> <p>จำนวน 2,490 ไร่ การระบาดเพิ่มขึ้น 435 ไร่</p> <p>พื้นที่ระบาด 6 จังหวัด (กระบี่ ชุมพร นครศรีธรรมราช สงขลา สตูล และสุราษฎร์ธานี)</p> <p>จำนวน 1,390 ไร่ การระบาดเพิ่มขึ้น 113 ไร่</p> <p>พื้นที่ระบาด 7 จังหวัด (นครสวรรค์ อุบลราชธานี ตราด นครศรีธรรมราช นราธิวาส สงขลา และสุราษฎร์ธานี)</p> <p>จำนวน 81 ไร่ การระบาดเพิ่มขึ้น 2 ไร่</p>	<ul style="list-style-type: none"> - ใช้กำดักฟีโรโมน และใช้ตาข่ายดักจับด้วงแรดในระยะ ตัวเต็มวัยมาทำลาย - ทำกองล่อโดยใช้เชื้อราเมตาตาโรเซียม (Metarhizium anisopliae) เพื่อกำจัดด้วงแรดในระยะดักแด้ และระยะ ตัวหนอน - ให้เกษตรกรใช้เชื้อราไตรโคเดอร์มา ทาบริเวณที่เกิด โรคลำต้นเน่าปาล์มน้ำมันเพื่อควบคุมการระบาด - รมรังค้ให้เกษตรกรตัดทะลายที่เป็นโรคทะลายเน่าของ ปาล์มน้ำมันออกไปเผาทำลายนอกแปลง
ยางพารา	<p>1. โรครากขาว</p> <p>2. โรคใบร่วงชนิดใหม่ ของยางพารา</p> <p>3. โรคใบร่วงยางพารา</p> <p>4. โรคหน้ายางแห้ง</p>	<p>พื้นที่ระบาด 7 จังหวัด (น่าน จันทบุรี นราธิวาส นครศรีธรรมราช ปัตตานี สงขลา และสุราษฎร์ธานี)</p> <p>จำนวน 145 ไร่ การระบาดลดลง 1 ไร่</p> <p>พื้นที่ระบาด 10 จังหวัด (ตราด ตรัง นราธิวาส ปัตตานี พัทลุง ยะลา ระนอง สงขลา สตูล และ สุราษฎร์ธานี)</p> <p>จำนวน 107,702 ไร่ การระบาดเพิ่มขึ้น 14,819 ไร่</p> <p>พื้นที่ระบาด 11 จังหวัด (นครสวรรค์ น่าน ยโสธร สุรินทร์ กระบี่ ชุมพร นครศรีธรรมราช ปัตตานี พังงา สงขลา และสุราษฎร์ธานี)</p> <p>จำนวน 8,375 ไร่ การระบาดเพิ่มขึ้น 32 ไร่</p> <p>พื้นที่ระบาด 6 จังหวัด (น่าน มุกดาหาร จันทบุรี ระยอง ชุมพร และสงขลา)</p> <p>จำนวน 103 ไร่ การระบาดลดลง 71 ไร่</p>	<ul style="list-style-type: none"> - ประชาสัมพันธ์ และแจ้งเตือนการระบาดของโรครากขาว โรคใบร่วงยางพาราชนิดใหม่ และโรคใบร่วงยางพาราที่ ก่อให้เกิดความเสียหายกับสวนยางพาราแก่เกษตรกรรับรู้ อย่างต่อเนื่อง - คำแนะนำวิธีการป้องกันกำจัดโรครากขาว โดยการขุด คูล้อมบริเวณต้นที่เป็นโรคขนาดคูกว้าง 30 เซนติเมตร ลึก 60 เซนติเมตร ไปทางหัวและท้ายในแถวเดียวกันข้าง ละ 2 ต้น และกึ่งกลางระหว่างแถวข้างเคียงกับแถวถัดไป ทั้งสองข้าง เพื่อป้องกันไม่ให้โรคแพร่ระบาดไปยังต้นอื่น โดยการสัมผัสกันของราก ซึ่งจะขุดลอกคูทุกปี - ส่งเสริมให้เกษตรกรใช้เชื้อราไตรโคเดอร์มา ฉีดพ่น บริเวณที่เกิดโรคเพื่อควบคุมการระบาดของโรครากขาว โรคใบร่วงยางพาราชนิดใหม่ และโรคใบร่วงยางพารา - รมรังค้ให้เกษตรกรหยุดกรีดยางในขณะที่ยางพาราอยู่ในช่วง ผลัดใบ และทำร่องบริเวณโคนต้นยางพาราให้ร่องขวาง กับลำต้น โดยให้ร่องจกดกับร่องที่ ทำแบ่งแยกหน้ากรีด เพื่อป้องกันไม่ให้โรคลุกลามลงสู่รากของยางพารา และเพื่อลด การเกิดโรคหน้ายางแห้ง - หากพบการระบาดของโรคใบร่วงชนิดใหม่ของยางพารารุนแรง ใช้สารเคมีป้องกันกำจัดเชื้อรา ตามคำแนะนำของกรมวิชา การเกษตร ดังนี้ 1) ไดฟิโนโคนาโซล + โปรพิโคนาโซล อัตรา 15 ซีซี/น้ำ 20 ลิตร 2) คาร์เบนดาซิม อัตรา 30 ซีซี/ น้ำ 20 ลิตร และ 3) ไพรอคลอราซ อัตรา 20 ซีซี/น้ำ 20 ลิตร

ชนิดพืช	ศัตรูพืช	สถานการณ์	การดำเนินงาน
มันสำปะหลัง	1. เพลี้ยแป้งมันสำปะหลัง 2. เพลี้ยแป้งมันสำปะหลังสีชมพู 3. เพลี้ยหอย 4. ไรแดงมันสำปะหลัง 5. ไรคพุ่มแจ้ 6. ไรคโคนเน่าหัวเน่า 7. ไรคใบต่างมันสำปะหลัง	พื้นที่ระบาด 7 จังหวัด (น่าน กาฬสินธุ์ เลย สุรินทร์ อำนาจเจริญ ชลบุรี และระยอง) จำนวน 62 ไร่ <u>การระบาดลดลง</u> 62 ไร่ พื้นที่ระบาด 1 จังหวัด (นครราชสีมา) จำนวน 163 ไร่ <u>การระบาดคงที่</u> พื้นที่ระบาด 4 จังหวัด (กาฬสินธุ์ สกลนคร ชลบุรี และระยอง) จำนวน 65 ไร่ <u>การระบาดคงที่</u> พื้นที่ระบาด 9 จังหวัด (กำแพงเพชร น่าน อุทัยธานี ขอนแก่น นครราชสีมา เลย สกลนคร อุบลราชธานี และชลบุรี) จำนวน 266 <u>การระบาดเพิ่มขึ้น</u> 86 ไร่ พื้นที่ระบาด 2 จังหวัด (ชลบุรี และระยอง) จำนวน 195 ไร่ <u>การระบาดเพิ่มขึ้น</u> 39 ไร่ พื้นที่ระบาด 5 จังหวัด (กำแพงเพชร กาฬสินธุ์ ขอนแก่น อุบลราชธานี และระยอง) จำนวน 57 ไร่ <u>การระบาดเพิ่มขึ้น</u> 1 ไร่ พื้นที่ระบาด 16 จังหวัด (กำแพงเพชร เพชรบูรณ์ อุทัยธานี อุตรดิตถ์ ขอนแก่น นครราชสีมา อุตรดิตถ์ ชัยนาท จันทบุรี ฉะเชิงเทรา ชลบุรี ระยอง สระแก้ว กาญจนบุรี เพชรบุรี และราชบุรี) จำนวน 17,494 ไร่ <u>การระบาดเพิ่มขึ้น</u> 533 ไร่	- รมรรงค์ ควบคุมศัตรูมันสำปะหลังโดยวิธีผสมผสานในพื้นที่ระบาดอย่างต่อเนื่อง - ผลิตขยายแตนเบียน Anagrus lopezi แมลงช้างปีกใส และเชื้อราไตรโคเดอร์มา เพื่อควบคุมศัตรูมันสำปะหลังในพื้นที่ - ให้เกษตรกรไถพรวนดินหลายๆ ครั้ง เพื่อทำลายตัวหนอนและดักแด้แมลงนูนหลวง รวมทั้งใช้เชื้อราเมตาไรเซียมควบคุมโดยใส่ไปพรวนก่อนพ่นปุ๋ย ขณะปลูกหรือออกลูกลงในพื้นดิน และให้หมั่นสำรวจแปลงอย่างสม่ำเสมอ - สร้างการรับรู้ให้กับเจ้าหน้าที่ส่งเสริมการเกษตรและเกษตรกรเกี่ยวกับที่มา ความสำคัญ ปัจจัยที่มีผลต่อการระบาดของโรคใบด่างมันสำปะหลัง แนวทางเฝ้าระวัง และการป้องกันกำจัด - สร้างการรับรู้เกี่ยวกับโรคพุ่มแจ้ และแนะนำเกษตรกรให้สำรวจแปลงอย่างสม่ำเสมอ ในพื้นที่ที่พบการระบาดให้ขุดหรือถอนต้นที่เป็นโรคไปเผาทำลายนอกแปลง ใช้พันธุ์ที่ปลอดโรคหรือจากต้นพันธุ์มันสำปะหลังที่ไม่แสดงอาการของโรค
อ้อย	1. เพลี้ยแป้ง 2. หนอนกออ้อย 3. ไรคแสดำ	พื้นที่ระบาด 1 จังหวัด (พิจิตร) จำนวน 3 ไร่ <u>การระบาดคงที่</u> พื้นที่ระบาด 1 จังหวัด (กาฬสินธุ์) จำนวน 8 ไร่ <u>การระบาดคงที่</u> พื้นที่ระบาด 2 จังหวัด (อุทัยธานี และลพบุรี) จำนวน 716 ไร่ <u>การระบาดคงที่</u>	- หนอนกออ้อย แนะนำเกษตรกรหมั่นสำรวจแปลงอย่างสม่ำเสมอ ให้นำน้ำเพื่อให้อ้อยแตกหน่อชดเชย หากพบกลุ่มไข่ของหนอน ให้ปล่อยแตนเบียนไข่ไตรโคแกรมมา แมลงหางหนีบ และหลีกเลี่ยงการใช้สารเคมีในแปลงที่ปล่อยแตนเบียนไข่ไตรโคแกรมมา และแมลงหางหนีบ - ไรคแสดำ แนะนำให้เกษตรกรถอนต้นที่เป็นโรคและนำไปทำลายนอกแปลง และไถทำลายอ้อยต่อที่เป็นโรครุนแรง เพื่อป้องกันไม่ให้เป็นแหล่งของเชื้อแพร่ระบาดต่อไปในอ้อยปลูก
ข้าวโพดเลี้ยงสัตว์	1. หนอนกระทู้ข้าวโพดลายจุด (fall armyworm)	พื้นที่ระบาด 9 จังหวัด (เชียงใหม่ น่าน ยโสธรหนองบัวลำภู จันทบุรี นราธิวาส ยะลา สงขลา และสตูล) จำนวน 515 ไร่ <u>การระบาดเพิ่มขึ้น</u> 38 ไร่	- ควบคุมการระบาดของหนอนกระทู้ข้าวโพดลายจุด (FAW) แนะนำเกษตรกรหมั่นสำรวจแปลงอย่างสม่ำเสมอ เก็บกลุ่มไข่หรือตัวหนอนทำลายทิ้งนอกแปลง - แนะนำการควบคุมโดยใช้ศัตรูธรรมชาติ ได้แก่ แมลงหางหนีบ มวนเพศฆาต มวนพิฆาต และแตนเบียนไข่ไตรโคแกรมมา หากพบการระบาดรุนแรงควรพ่นสารเคมีตามคำแนะนำของกรมวิชาการเกษตร
สับปะรด	1. เพลี้ยแป้ง 2. ไรคเหี่ยว 3. ไรคผลเน่า	พื้นที่ระบาด 1 จังหวัด (ระยอง) จำนวน 2 ไร่ <u>การระบาดคงที่</u> พื้นที่ระบาด 2 จังหวัด (ตราด และระยอง) จำนวน 108 ไร่ <u>การระบาดเพิ่มขึ้น</u> 60 ไร่ พื้นที่ระบาด 1 จังหวัด (ระยอง) จำนวน 16 ไร่ <u>การระบาดเพิ่มขึ้น</u> 16 ไร่	- รมรรงค์ ให้กำจัดเพลี้ยแป้งซึ่งเป็นพาหะของโรคเหี่ยวสับปะรด โดยให้เกษตรกรเฝ้าระวังโดยหมั่นสำรวจแปลงอย่างสม่ำเสมอ พร้อมทั้งแนะนำให้เกษตรกรใช้ไตรโคเดอร์มา และชุบหน่อพันธุ์ด้วยสารเคมีเพื่อป้องกันโรค - เพลี้ยแป้ง แนะนำเกษตรกรสำรวจแปลงปลูกสับปะรดอย่างสม่ำเสมอ เมื่อพบการระบาดให้ใช้สารเคมีในการป้องกันกำจัดเฉพาะจุดที่พบเพลี้ยแป้ง และรัศมีโดยรอบเพื่อป้องกันไม่ให้เกิดการแพร่กระจายของเพลี้ยแป้ง - ไรคผลเน่า ในแปลงที่พบโรคแนะนำเกษตรกรเก็บผลที่เป็นโรคออกจากแปลง โรยด้วยปูนขาว และระมัดระวังการทำให้ผลเกิดบาดแผล

ชนิดพืช	ศัตรูพืช	สถานการณ์	การดำเนินงาน
ถั่วเขียว	1. โรคใบด่างถั่วเขียว	พื้นที่ระบาด 1 จังหวัด (อุทัยธานี) จำนวน 137 ไร่ <u>การระบาดคงที่</u>	- แนะนำเกษตรกรทำความเข้าใจและกำจัดวัชพืช ในแปลงที่พบการระบาดให้ไกลขอบ (สามารถเก็บเกี่ยวผลผลิตก่อนการไกลขอบ) ใช้เมล็ดพันธุ์สะอาดไม่ใช้เมล็ดพันธุ์จากแปลงที่เป็นโรค ทำความสะอาดอุปกรณ์เครื่องมือในการเก็บเกี่ยว
ทุเรียน	1. เพลี้ยไฟ 2. เพลี้ยแป้ง 3. เพลี้ยไก่แจ้ 4. หนอนเจาะผล 5. โรคกลากเนาโคนเนา	พื้นที่ระบาด 4 จังหวัด (จันทบุรี ระยอง ชุมพร และสุราษฎร์ธานี) จำนวน 248 ไร่ <u>การระบาดลดลง 3 ไร่</u> พื้นที่ระบาด 8 จังหวัด (พิษณุโลก จันทบุรี ระยอง กระบี่ ชุมพร นครศรีธรรมราช สงขลา และสุราษฎร์ธานี) จำนวน 271 ไร่ <u>การระบาดลดลง 10 ไร่</u> พื้นที่ระบาด 10 จังหวัด (จันทบุรี ตรัง ระยอง กระบี่ ชุมพร นครศรีธรรมราช นราธิวาส ยะลา สงขลา และสุราษฎร์ธานี) จำนวน 469 ไร่ <u>การระบาดเพิ่มขึ้น 12 ไร่</u> พื้นที่ระบาด 6 จังหวัด (จันทบุรี กระบี่ ชุมพร นราธิวาส ยะลา และสุราษฎร์ธานี) จำนวน 178 ไร่ <u>การระบาดลดลง 40 ไร่</u> พื้นที่ระบาด 14 จังหวัด (เพชรบูรณ์ จันทบุรี ตรัง ระยอง กระบี่ ชุมพร นครศรีธรรมราช นราธิวาส ปัตตานี พัทลุง ยะลา หนองสงขลา และสุราษฎร์ธานี) จำนวน 2,524 ไร่ <u>การระบาดเพิ่มขึ้น 121 ไร่</u>	- เพลี้ยไฟ หากพบเพลี้ยไฟจำนวนมากกว่าหรือเท่ากับ 1 ตัวต่อ 4 ดอก หรือ 1 ตัวต่อยอด ให้พ่นด้วยสารฆ่าแมลง - เพลี้ยแป้ง หากพบระบาดเพียงเล็กน้อยให้ตัดหรือเด็ดส่วนที่ถูกทำลายไปทิ้งนอกแปลง หากพบการระบาดบริเวณผลทุเรียนให้ใช้น้ำพ่นบริเวณที่ถูกทำลาย หรือใช้น้ำผสมไวท์ออยส์ พ่นเพื่อกำจัด หรือป้องกันโดยใช้ผ้าชุบสารฆ่าแมลงพ่นไว้ตามกิ่ง - เพลี้ยไก่แจ้ทุเรียน ทำลายเฉพาะใบอ่อนที่ยังไม่โตเต็มที่ สำหรับต้นที่แตกใบอ่อนไม่พร้อมต้นอื่นควรพ่นสารฆ่าแมลงเฉพาะต้น - หนอนเจาะผล ใช้ไม้หรือลวดแข็งเขี่ยตัวหนอนออกมาทำลาย ผลทุเรียนที่เน่าและร่วงเพราะถูกหนอนทำลายควรเก็บมาเผาไฟหรือฝัง ตัดแต่งผลทุเรียนที่มีจำนวนมากเกินไปโดยเฉพาะผลที่อยู่ติดกันควรใช้กาบมะพร้าวหรือกิ่งไม้กั้นระหว่างผล - โรคกลากเนาโคนเนาทุเรียน แจ้างเตือนให้เกษตรกรหมั่นสำรวจสวนทุเรียน แนะนำให้ใช้เชื้อราไตรโคเดอร์มา
เงาะ	1. หนอนเจาะขั้วผล 2. เพลี้ยแป้ง 3. โรคราแป้ง	พื้นที่ระบาด 1 จังหวัด (จันทบุรี) จำนวน 5 ไร่ <u>การระบาดลดลง 5 ไร่</u> พื้นที่ระบาด 6 จังหวัด (น่าน จันทบุรี ระยอง นราธิวาส สงขลา และสุราษฎร์ธานี) จำนวน 88 ไร่ <u>การระบาดลดลง 3 ไร่</u> พื้นที่ระบาด 5 จังหวัด (น่าน เลย จันทบุรี ระยอง และนราธิวาส) จำนวน 268 ไร่ <u>การระบาดเพิ่มขึ้น 174 ไร่</u>	- หนอนเจาะขั้วผล เก็บเกี่ยวผลเงาะในขณะที่ยังไม่สุกเกินไป เพื่อหลีกเลี่ยงการทำลายของหนอน และเก็บผลเงาะที่ร่วงหล่นนำไปฝังหรือเผา เพื่อป้องกันการระบาดในฤดูต่อไป ในพื้นที่ที่พบการระบาดเมื่อผลเงาะเริ่มเปลี่ยนสีควรพ่นด้วยสารฆ่าแมลงคาร์บาริล ทุก 7 วัน และหยุดพ่นสารก่อนเก็บ 7 วัน - เพลี้ยแป้ง ตัดแต่งกิ่งเงาะเพื่อลดปริมาณมด จากนั้นให้ใช้เศษผ้าชุบน้ำมันเครื่อง ผูกรอบโคนต้น เพื่อป้องกันมด และเพลี้ยแป้งที่อาศัยอยู่ในดินไต่ขึ้นมาบนต้นเงาะ กรณีพบเพลี้ยแป้งระบาดน้อยและพบอยู่เป็นกลุ่มตามส่วนต่างๆ ของต้นเงาะ ควรตัดส่วนที่พบเพลี้ยแป้งนำไปเผาทำลายทิ้งนอกแปลงปลูก - โรคราแป้ง แนะนำเกษตรกรหากพบการระบาดไม่มากนัก ควรเก็บผลเงาะที่เป็นโรค ใบแห้ง กิ่งแห้งที่ร่วงหล่นมาเผาทำลาย เพื่อป้องกันการแพร่กระจายของเชื้อโรค และในช่วงแตกใบอ่อนและเริ่มติดผลหมั่นตรวจดูว่าพบราแป้งเข้าทำลายใบอ่อนหรือไม่ ถ้าพบแนะนำให้เกษตรกรฉีดพ่นกำจัดด้วยกำมะถันผงละลายน้ำ 40 กรัม/20 ลิตร จะช่วยลดความรุนแรงได้ในช่วงระยะผลอ่อน
มังคุด	1. เพลี้ยไฟ 2. หนอนกินใบ	พื้นที่ระบาด 3 จังหวัด (จันทบุรี ระยอง และนราธิวาส) จำนวน 28 ไร่ <u>การระบาดคงที่</u> พื้นที่ระบาด 5 จังหวัด (จันทบุรี ระยอง ชุมพร นครศรีธรรมราช และนราธิวาส) จำนวน 69 ไร่ <u>การระบาดเพิ่มขึ้น 2 ไร่</u>	- หมั่นสำรวจและสังเกตการเข้าทำลายของศัตรูพืช และดูแลสวนให้สะอาดอย่างสม่ำเสมอ - หากพบการระบาดของเพลี้ยไฟให้พ่นด้วยสารฆ่าแมลง และไม่ควรพ่นสารชนิดใดชนิดหนึ่งติดต่อกันหลายครั้ง เพราะจะทำให้เพลี้ยไฟสามารถต้านทานสารฆ่าแมลงได้ - หนอนกินใบ หมั่นสำรวจใบอ่อนมังคุดอย่างสม่ำเสมอ เนื่องจากหนอนจะกัดกินทำลายใบอ่อนในเวลาใกล้คืน

ชนิดพืช	ศัตรูพืช	สถานการณ์	การดำเนินงาน
			และทิ้งร่องรอยการทำลายให้เห็น หากพบการทำลายเกินร้อยละ 20 ให้พ่นด้วยสารฆ่าแมลง ได้แก่ คาร์บาริล 85% ดับบลิวพี อัตรา 60 กรัมต่อน้ำ 20 ลิตร ทุกๆ 5 – 7 วัน
ลำไย	1. เพลี้ยแป้ง 2. มวนลำไย 3. โรครพุ่มไม้กวาด 4. โรคราดำ	พื้นที่ระบาด 3 จังหวัด (จันทบุรี ระยอง และสมุทรสาคร) จำนวน 82 ไร่ การระบาดเพิ่มขึ้น 1 ไร่ พื้นที่ระบาด 2 จังหวัด (น่าน และจันทบุรี) จำนวน 49 ไร่ การระบาดลดลง 17 ไร่ พื้นที่ระบาด 3 จังหวัด (น่าน จันทบุรี และระยอง) จำนวน 307 ไร่ การระบาดลดลง 19 ไร่ พื้นที่ระบาด 4 จังหวัด (น่าน พะเยา จันทบุรี และระยอง) จำนวน 938 ไร่ การระบาดลดลง 5 ไร่	- แนะนำเกษตรกรหมั่นสำรวจและสังเกตการเข้าทำลายของศัตรูพืช และดูแลสวนให้สะอาดอย่างสม่ำเสมอ - หากพบการระบาดของเพลี้ยแป้ง ตัดส่วนที่พบไปเผาทำลาย หากระบาดรุนแรงให้พ่นด้วยสารฆ่าแมลงโดยเลือกใช้สารชนิดใดชนิดหนึ่ง และควรพ่นสารติดต่อกัน 2 ครั้ง ห่างกัน 7 วัน ไม่ควรพ่นสารชนิดใดชนิดหนึ่งติดต่อกันหลายครั้ง เพราะจะทำให้เพลี้ยแป้งสามารถต้านทานสารฆ่าแมลงได้ - มวนลำไย ตัดแต่งกิ่ง ไม่ให้ทรงพุ่มหนาทึบ เพื่อทำลายที่หลบซ่อนและที่พักอาศัยของตัวเต็มวัย หากพบการระบาดจับตัวอ่อน ตัวเต็มวัยและไข่ มาทำลาย แล้วใช้ศัตรูธรรมชาติ ฉีดพ่นก่อนลำไยออกดอก - โรครพุ่มไม้กวาด เนื่องจากยังไม่มีสารป้องกันกำจัดเชื้อไฟโตพลาสมา การป้องกันกำจัดทำได้โดยกำจัดแมลงพาหะถอนวัชพืชและพืชอาศัย เพื่อลดปริมาณแมลงพาหะ รวมถึงการใช้เมล็ดพันธุ์ กิ่งพันธุ์ และอุปกรณ์ที่ปลอดเชื้อ - โรคราดำ พ่นน้ำเปล่าล้างคราบราดำ เพื่อลดปริมาณเชื้อกำจัดวัชพืชในแปลงปลูกเพื่อลดความชื้นสะสมไม่เหมาะสมต่อการเกิดโรค และทำลายแหล่งอาศัยของแมลงปากดูดที่มาขับถ่ายน้ำหวาน เนื่องจากเชื้อราเจริญบนสารเหนียวที่แมลงปากดูด เช่น เพลี้ยแป้งขับถ่ายไว้ จึงควรพ่นสารกำจัดแมลง

7. สถานการณ์โรคระบาดสัตว์

7.1 โรคพิษสุนัขบ้า (ข้อมูล ณ วันที่ 30 มิ.ย. 65)

สถานการณ์โรคพิษสุนัขบ้าในสัตว์ระหว่างวันที่ 1 ตุลาคม 2563 – 30 มิถุนายน 2565 มีรายงานพบโรคทั้งหมด 23 จังหวัด ปัจจุบันยังคงประกาศเขตโรคระบาดสัตว์ 16 จุด ในพื้นที่ 9 จังหวัด ได้แก่ ปทุมธานี สระแก้ว ชลบุรี ฉะเชิงเทรา บุรีรัมย์ สุรินทร์ อุบลราชธานี ประจวบคีรีขันธ์ และพัทลุง ทั้งนี้กรมปศุสัตว์ได้เร่งดำเนินการป้องกันควบคุมโรคทุกจุดเกิดโรค โดยฉีดวัคซีนรอบจุดเกิดโรคในสัตว์กลุ่มเสี่ยงทุกตัวในรัศมี 5 กม. รอบจุดเกิดโรคได้ รวมทั้งเร่งรัดควบคุมจำนวนประชากรสัตว์พาหะนำโรคที่สำคัญ (สุนัขและแมว) ทำให้มีจำนวนคงที่หรือลดลงเพื่อลดความเสี่ยงของการแพร่เชื้อโรค โดยการผ่าตัดทำหมัน

7.2 โรคล้มปัสกิน (ข้อมูล ณ วันที่ 4 ก.ค. 65)

พบการระบาดของสะสมตั้งแต่วันที่ 30 เมษายน 2564 – 4 กรกฎาคม 2565 รวม 70 จังหวัด 965 อำเภอ สัตว์ป่วยสะสม 628,238 ตัว ปัจจุบันยังคงมีสัตว์ป่วย 17,074 ตัว สัตว์ตายสะสม 65,721 ตัว

มาตรการควบคุมโรค กรมปศุสัตว์ได้ดำเนินการประชาสัมพันธ์เกษตรกรให้รับรู้ลักษณะของโรคและสถานการณ์การระบาดของโรคแก่ตัวอย่างเพื่อยืนยันโรค ตลอดจนควบคุมโรคและแมลงพาหะโดยเร็ว รวมถึงขอความร่วมมือเกษตรกรและหน่วยงานที่เกี่ยวข้องควบคุมการเคลื่อนย้าย โดยเฉพาะในพื้นที่เสี่ยง ได้แก่ แหล่งรวมสัตว์ และตลาดนัดค้าสัตว์ รวมทั้งช่องทางการนำเข้าสัตว์ตามแนวชายแดน โดยให้เข้มงวดการตรวจรอยโรคในโค กระบือ ที่เคลื่อนย้ายผ่านจุดตรวจทุกตัว และงดการซื้อขายโค กระบือที่มาจากแหล่งที่เกิดโรค หรือจากพื้นที่ในรัศมี 50 กิโลเมตรรอบจุดเกิดโรค และได้ให้ความช่วยเหลือเกษตรกร ได้แก่ 1) รักษาพยาบาลสัตว์ป่วย 206,712 ราย 2) หยอดหรือราดยาป้องกันแมลง 38,303 ราย 3) พ่นยากำจัดแมลง 226,851 ราย 4) พ่นยาฆ่าเชื้อทำลายเชื้อโรค 174,073 ราย 5) แจกยากำจัดแมลงแก่เกษตรกร 134,611 ราย 6) ประชาสัมพันธ์ให้ความรู้แก่เกษตรกร 434,686 ราย