



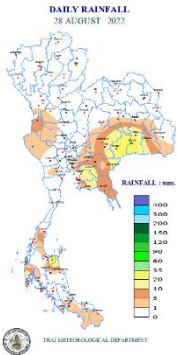
รายงานสถานการณ์ภัยพิบัติด้านการเกษตร
วันที่ 29 สิงหาคม 2565 (เวลา 15.00 น.)

1. สภาพอากาศ

1.1 พยากรณ์อากาศประจำวัน เวลา 12.00 น.

คลื่นกระแสลมฝ่ายตะวันตกเคลื่อนเข้าปกคลุมบริเวณภาคตะวันออกเฉียงเหนือตอนล่าง ภาคกลางรวมทั้งกรุงเทพมหานคร และปริมณฑล ภาคตะวันออก และภาคใต้ตอนบนประกอบกับมรสุมตะวันตกเฉียงใต้กำลังอ่อนพัดปกคลุมทะเลอันดามันตอนบน ลักษณะเช่นนี้ทำให้ประเทศไทยยังคงมีฝนฟ้าคะนองเกิดขึ้นได้ และมีฝนตกหนักบางแห่งบริเวณภาคกลาง รวมทั้งกรุงเทพมหานครและปริมณฑล ภาคตะวันออก และภาคใต้ ขอให้ประชาชนในบริเวณดังกล่าวระวังอันตรายจากฝนตกหนักที่เกิดขึ้นในระยะนี้ไว้ด้วย

1.2 ปริมาณน้ำฝน เวลา 07.00 น. วันที่ 28 ส.ค. 65 ถึง เวลา 07.00 น. วันที่ 29 ส.ค. 65



ที่	อำเภอ	จังหวัด	ปริมาณฝน (มม.)	ความรุนแรง
1	อ.ห้วยราช	บุรีรัมย์	67.2	ฝนตกหนัก
2	อ.กาญจนดิษฐ์	สุราษฎร์ธานี	32.5	ฝนตกปานกลาง
3	อ.ปากพลี	นครนายก	31.0	ฝนตกปานกลาง
4	อ.ท่าตูม	สุรินทร์	29.2	ฝนตกปานกลาง
5	อ.ถลาง	ภูเก็ต	26.7	ฝนตกปานกลาง

ไม่มีฝน (0 มม.) ฝนตกเล็กน้อย (0.1-10.0 มม.) ฝนตกปานกลาง (10.1-35.0 มม.) ฝนตกหนัก (35.1-90 มม.) ฝนตกหนักมาก (>90 มม.)
ข้อมูลจาก กรมอุตุนิยมวิทยา

2. สถานการณ์น้ำ (ข้อมูล ณ วันที่ 29 ส.ค. 65)

2.1 สภาพน้ำในอ่างเก็บน้ำ

สภาพน้ำในอ่างเก็บน้ำขนาดใหญ่และขนาดกลาง (447 แห่ง) ปริมาณน้ำในอ่างฯ 48,606 ล้าน ลบ.ม. คิดเป็นร้อยละ 64 (ปริมาณน้ำใช้การได้ 24,682 ล้าน ลบ.ม. คิดเป็นร้อยละ 47) ปริมาณน้ำในอ่างฯ เทียบกับปี 2564 (39,175 ล้าน ลบ.ม.คิดเป็นร้อยละ 51) มากกว่าปี 2564 จำนวน 9,431 ล้าน ลบ.ม. ปริมาณน้ำไหลลงอ่างฯ 395.89 ล้าน ลบ.ม. ปริมาณน้ำระบาย 291.20 ล้าน ลบ.ม. สามารถรับน้ำได้อีก 27,483 ล้าน ลบ.ม.

สภาพน้ำในอ่างเก็บน้ำขนาดใหญ่ ปริมาณน้ำในอ่างฯ 44,786 ล้าน ลบ.ม. คิดเป็นร้อยละ 63 (ปริมาณน้ำใช้การได้ 21,249 ล้าน ลบ.ม. คิดเป็นร้อยละ 45) ปริมาณน้ำในอ่างฯ เทียบกับปี 2564 (36,725 ล้าน ลบ.ม. คิดเป็นร้อยละ 52) มากกว่าปี 2564 จำนวน 8,061 ล้าน ลบ.ม. ปริมาณน้ำไหลลงอ่างฯ จำนวน 293.34 ล้าน ลบ.ม. ปริมาณน้ำระบาย จำนวน 180.45 ล้าน ลบ.ม. สามารถรับน้ำได้อีก 26,141 ล้าน ลบ.ม.

ภาค	ขนาดใหญ่						ขนาดกลาง						รวม				รับได้อีก		
	จำนวน (แห่ง)	ความจุที่ รนภ.	ปริมาณน้ำ				จำนวน (แห่ง)	ความจุที่ รนภ.	ปริมาณน้ำ				จำนวน (แห่ง)	ความจุที่ รนภ.	ปริมาณน้ำ				
			ในอ่างฯ	% รนภ.	ใช้การ	% ใช้การ			ในอ่างฯ	% รนภ.	ใช้การ	% ใช้การ			ในอ่างฯ	% รนภ.		ใช้การ	% ใช้การ
เหนือ	8	24,825	13,520	54	6,775	37	75	1,007	816	81	726	79	83	25,832	14,336	55	7,501	39	11,496
ตอน.	12	8,368	5,187	62	3,537	53	218	2,012	1,611	80	1,452	78	230	10,381	6,798	65	4,989	58	3,582
กลาง	3	1,419	648	46	588	43	22	369	262	71	238	69	25	1,788	910	51	826	48	878
ตะวันตก	2	26,605	19,742	74	6,465	49	7	147	89	60	80	58	9	26,752	19,831	74	6,545	49	6,922
ตะวันออก	6	1,515	992	65	898	63	51	959	634	66	582	64	57	2,474	1,626	66	1,479	64	848
ใต้	4	8,194	4,697	57	2,986	46	39	668	408	61	355	58	43	8,863	5,105	58	3,341	47	3,758
รวม	35	70,926	44,786	63	21,249	45	412	5,162	3,820	74	3,433	72	447	76,089	48,606	64	24,682	47	27,483

(หน่วย : ล้าน ลบ.ม.)

อ่างเก็บน้ำภูมิพล สิริกิติ์ แคว้นน้อยฯ และป่าสักชลสิทธิ์ รวม 4 อ่างฯ มีปริมาณน้ำในอ่างฯ 13,258 ล้าน ลบ.ม. คิดเป็นร้อยละ 53 (ปริมาณน้ำใช้การได้ 6,562 ล้าน ลบ.ม. คิดเป็นร้อยละ 36) ปริมาณน้ำไหลลงอ่างฯ 129.60 ล้าน ลบ.ม. ปริมาณน้ำระบาย 65.87 ล้าน ลบ.ม. สามารถรับน้ำได้อีก 11,613 ล้าน ลบ.ม.

อ่างเก็บน้ำ	ปริมาณน้ำในอ่างฯ		ปริมาณน้ำใช้การได้		ปริมาณน้ำไหลลงอ่างฯ		ปริมาณน้ำระบาย		ปริมาณน้ำรับได้อีก
	ปริมาณน้ำ	% ความจุอ่างฯ	ปริมาณน้ำ	% น้ำใช้การ	วันนี้	เมื่อวาน	วันนี้	เมื่อวาน	
ภูมิพล	6,859	51	3,059	32	56.10	40.02	2.00	2.00	6,603
สิริกิติ์	5,269	55	2,419	36	37.87	41.18	2.45	3.97	4,241
ภูมิพล+สิริกิติ์	12,128	53	5,478	34	93.97	81.20	4.45	5.97	10,844
แคว้นน้อยฯ	749	80	706	79	19.87	21.60	24.19	21.60	190
ป่าสักชลสิทธิ์	380	40	377	39	15.76	10.70	37.22	37.17	580
รวมทั้งหมด	13,258	53	6,562	36	129.60	113.50	65.87	64.74	11,613

(หน่วย : ล้าน ลบ.ม.)

อ่างเก็บน้ำขนาดใหญ่ที่อยู่ในเกณฑ์ มากกว่าร้อยละ 80 ขึ้นไป ของความจุอ่างฯ จำนวน 2 อ่างฯ ได้แก่ อ่างฯ แม่งัดสมบูรณ์ชล (85%) และอ่างฯ หนองปลาไหล (82%)

2.2 สภาพน้ำท่า

แม่น้ำท่าตะเภา ปริมาณน้ำอยู่ในเกณฑ์น้ำน้อย

แม่น้ำปิง แม่น้ำน่าน แม่น้ำมูล แม่น้ำพระสทิง แม่น้ำตาปี แม่น้ำโก-ลก ปริมาณน้ำอยู่ในเกณฑ์น้ำปกติ

แม่น้ำวัง แม่น้ำบางปะกง ปริมาณน้ำอยู่ในเกณฑ์น้ำมาก

แม่น้ำยม ปริมาณน้ำอยู่ในเกณฑ์น้ำท่วม

แม่น้ำเจ้าพระยา สถานี C.2 ปริมาณน้ำไหลผ่าน 1,678 ลบ.ม./วินาที (เมื่อวาน 1,648 ลบ.ม./วินาที) ระดับน้ำ +22.14 ม.รทก. ต่ำกว่าตลิ่ง 4.06 ม.

เขื่อนเจ้าพระยา สถานี C.13 ปริมาณน้ำไหลผ่าน 1,579 ลบ.ม./วินาที (เมื่อวาน 1,500 ลบ.ม./วินาที) ระดับน้ำเหนือเขื่อน +15.27 ม.รทก. (เมื่อวาน +15.13 ม.รทก.) ระดับน้ำท้ายเขื่อน +13.11 ม.รทก. (เมื่อวาน +12.83 ม.รทก.)

รับน้ำเข้าระบบส่งน้ำทุ่งฝั่งตะวันออก รวม 83 ลบ.ม./วินาที (เมื่อวาน 91 ลบ.ม./วินาที) โดยผ่านคลองชัยนาทป่าสัก (ปตร.มโนรมย์) 63 ลบ.ม./วินาที คลองชัยนาท-อยุธยา (ปตร.มหาราช) 20 ลบ.ม./วินาที

แม่น้ำป่าสัก เขื่อนพระรามหก 546 ลบ.ม./วินาที (เมื่อวาน 521 ลบ.ม./วินาที) รับน้ำเข้าคลองระพีพัฒน์ 63 ลบ.ม./วินาที (เมื่อวาน 53 ลบ.ม./วินาที) ผ่านคลองระพีพัฒน์แยกตก (ปตร.พระศรีศิลป์) 15 ลบ.ม./วินาที และผ่านคลองระพีพัฒน์แยกใต้ (ปตร.พระศรีเสาวภาค) 15 ลบ.ม./วินาที

รับน้ำเข้าระบบส่งน้ำทุ่งฝั่งตะวันตก รวม 102 ลบ.ม./วินาที (เมื่อวาน 112 ลบ.ม./วินาที) โดยผ่านคลองมะขามเฒ่าอุทุม (ปตร.มะขามเฒ่า-อุทุม) 15 ลบ.ม./วินาที แม่น้ำสุพรรณ (ปตร.พลเทพ) 20 ลบ.ม./วินาที แม่น้ำน้อย (ปตร.บรมธาตุ) 35 ลบ.ม./วินาที และคลองเล็กอื่น ๆ 32 ลบ.ม./วินาที

อ.บางไทร สถานี C.29A ปริมาณน้ำไหลผ่านเฉลี่ย 1,412 ลบ.ม./วินาที (เมื่อวาน 1,461 ลบ.ม./วินาที)

2.3 คุณภาพน้ำ

กรมชลประทาน ติดตามตรวจสอบและเฝ้าระวังคุณภาพน้ำ (ค่าความเค็ม) ในแม่น้ำเจ้าพระยา

แม่น้ำ	จุดเฝ้าระวัง	ค่าความเค็ม (กรัม/ลิตร)							เกณฑ์	หมายเหตุ
		23 ส.ค. 65	24 ส.ค. 65	25 ส.ค. 65	26 ส.ค. 65	27 ส.ค. 65	28 ส.ค. 65	29 ส.ค. 65		
เจ้าพระยา	ปากคลองสำแล จ.ปทุมธานี	0.10	0.10	0.10	0.10	0.10	0.11	0.11	ปกติ	- ค่าความเค็มของน้ำสำหรับการผลิตน้ำประปาเกณฑ์มาตรฐาน 0.50 กรัม/ลิตร
เจ้าพระยา	ทำนบกพรุ จ.นนทบุรี	0.13	0.12	0.12	0.12	0.13	0.13	0.13	ปกติ	- ค่าความเค็มของน้ำสำหรับการเกษตรไม่เกิน 2 กรัม/ลิตร
เจ้าพระยา	ทำนบกพรุประเทวินสามเสน กทม.	0.13	0.12	0.13	0.12	0.13	0.13	0.13	ปกติ	

ที่มา: ฝ่ายตะกอนและคุณภาพน้ำ ส่วนอุทกวิทยา สำนักบริหารจัดการน้ำและอุทกวิทยา

2.4 สถานการณ์น้ำโขง

สถานี	ระดับตลิ่ง	ระดับน้ำ 29 ส.ค. 65	+ สูงกว่าตลิ่ง - ต่ำกว่าตลิ่ง
อ.เชียงแสน จ.เชียงราย	12.80	5.36	-7.44
อ.เชียงคาน จ.เลย	16.00	11.69	-4.31
อ.เมือง จ.หนองคาย	12.20	9.28	-2.92
อ.เมือง จ.นครพนม	12.00	8.65	-3.35
อ.เมือง จ.มุกดาหาร	12.50	8.25	-4.25
อ.โขงเจียม จ.อุบลราชธานี	14.50	10.01	-4.49

หมายเหตุ ข้อมูลจาก www.drw.go.th

3. การปฏิบัติการฝนหลวง

กรมฝนหลวงและการบินเกษตร เริ่มปฏิบัติการฝนหลวงประจำปี 2565 ตั้งแต่วันที่ 15 กุมภาพันธ์ 2565 โดยปัจจุบันจัดตั้งหน่วยปฏิบัติการ จำนวน 10 หน่วยปฏิบัติการทั่วประเทศ เพื่อสร้างความชุ่มชื้น และเพิ่มปริมาณน้ำฝนในพื้นที่เกษตรกรรม รวมทั้งป้องกันและแก้ไขปัญหาฝนทิ้งช่วงระหว่างฤดูเพาะปลูก

พื้นที่ขอรับบริการฝนหลวง (วันที่ 16-28 สิงหาคม 2565)

ภาค	จังหวัดที่ขอรับบริการ
เหนือ	อุตรดิตถ์(1) สุโขทัย(4) ลำปาง(1) เชียงใหม่(1)
กลาง	สุพรรณบุรี(1) ลพบุรี(3) อุทัยธานี(4) กาญจนบุรี(2) สระบุรี(2) ราชบุรี(1)
ตะวันออกเฉียงเหนือ	ขอนแก่น(2) บุรีรัมย์(3) ยโสธร(2) นครราชสีมา(8) อำนาจเจริญ(4) ศรีสะเกษ(7) ร้อยเอ็ด(9) ชัยภูมิ(7) สุรินทร์(9) หนองบัวลำภู(1) นครพนม(2) สกลนคร(1) มหาสารคาม(1)
ตะวันออก	สระแก้ว(3) นครนายก(1)
ใต้	ไม่มีการขอรับบริการ
รวม	25 จังหวัด 80 อำเภอ

สรุปผลการปฏิบัติการฝนหลวง ประจำวันที่ 28 สิงหาคม 2565

หน่วยปฏิบัติการฯ	จำนวนเที่ยวบิน (เที่ยว)	จังหวัดที่มีรายงานฝนตก
1. เชียงใหม่	0	ไม่ปฏิบัติการฝนหลวง เนื่องจากติดตามสถานการณ์น้ำ และหลีกเลี่ยงพื้นที่เสี่ยงได้รับผลกระทบจากอุทกภัย
2. ตาก	0	ไม่ปฏิบัติการฝนหลวง เนื่องจากติดตามสถานการณ์น้ำ และหลีกเลี่ยงพื้นที่เสี่ยงได้รับผลกระทบจากฝนตกหนัก
3. พิษณุโลก	0	ไม่ปฏิบัติการฝนหลวง เนื่องจากติดตามสถานการณ์น้ำ และหลีกเลี่ยงพื้นที่ที่ได้รับผลกระทบจากสภาวะน้ำท่วมขัง
4. แพร่	0	ไม่ปฏิบัติการฝนหลวง เนื่องจากติดตามสถานการณ์น้ำ และหลีกเลี่ยงพื้นที่ที่ได้รับผลกระทบจากฝนตกหนัก
5. ลพบุรี	0	ไม่ปฏิบัติการฝนหลวง เนื่องจากติดตามสถานการณ์น้ำ และหลีกเลี่ยงพื้นที่ที่ได้รับผลกระทบจากสภาวะน้ำท่วมขัง
6. กาญจนบุรี	0	ไม่ปฏิบัติการฝนหลวง เนื่องจากติดตามสถานการณ์น้ำ และหลีกเลี่ยงพื้นที่ที่ได้รับผลกระทบจากสภาวะน้ำท่วมขัง
7. ขอนแก่น	0	ไม่ปฏิบัติการฝนหลวง เนื่องจากติดตามสถานการณ์น้ำ และหลีกเลี่ยงพื้นที่ประสบภัย
8. นครราชสีมา	0	ไม่ปฏิบัติการฝนหลวง เนื่องจากเมฆคิวมูลัสในพื้นที่เป้าหมายไม่พัฒนาตัว
9. อุบลราชธานี	0	ไม่ปฏิบัติการฝนหลวง เนื่องจากเมฆคิวมูลัสในพื้นที่เป้าหมายไม่พัฒนาตัว
10. สระแก้ว	0	ไม่ปฏิบัติการฝนหลวง เนื่องจากติดตามสถานการณ์น้ำ และหลีกเลี่ยงพื้นที่ที่ได้รับผลกระทบจากสภาวะน้ำท่วมขัง
รวม	0	

สรุปผลรวมปฏิบัติการตั้งแต่เริ่มตั้งหน่วยปฏิบัติการฝนหลวง (วันที่ 16 กุมภาพันธ์ – 28 สิงหาคม 2565)

ตั้งแต่เปิดหน่วยปฏิบัติการฝนหลวง เมื่อวันที่ 15 กุมภาพันธ์ – 28 สิงหาคม 2565 มีการขึ้นปฏิบัติการฝนหลวง จำนวน 145 วัน มีวันฝนตกจากการปฏิบัติการฝนหลวงคิดเป็นร้อยละ 97.5 ขึ้นปฏิบัติงาน จำนวน 1,696 เที่ยวบิน (2,538:28 ชั่วโมงบิน) ปริมาณการใช้น้ำสารฝนหลวง 1,402.1 ตัน พลุสารดูดความชื้นโซเดียมคลอไรด์ จำนวน 114 นัด พลุสารดูดความชื้นแคลเซียมคลอไรด์ จำนวน 122 นัด พลุซิลเวอร์ไอโอไดด์สำหรับภารกิจปฏิบัติการฝนหลวง จำนวน 941 นัด จังหวัดที่มีรายงานฝนตกรวม 49 จังหวัด ได้แก่ จังหวัดกำแพงเพชร ตาก น่าน พิษณุโลก เชียงใหม่ เชียงราย แม่ฮ่องสอน สุโขทัย อุตรดิตถ์ พิจิตร เพชรบูรณ์ ลำปาง ลำพูน นครสวรรค์ แพร่ เพชรบูรณ์ อุทัยธานี กาญจนบุรี สิงห์บุรี สุพรรณบุรี กาฬสินธุ์ ขอนแก่น ชัยภูมิ บุรีรัมย์ เลย ศรีสะเกษ สุรินทร์ มุกดาหาร มหาสารคาม ยโสธร สกลนคร นครราชสีมา ร้อยเอ็ด หนองบัวลำภู อุดรธานี อุบลราชธานี อำนาจเจริญ ชัยนาท ลพบุรี สระบุรี จันทบุรี ชลบุรี เพชรบุรี ราชบุรี ฉะเชิงเทรา ปราจีนบุรี สระแก้ว นครพนม และจังหวัดนครนายก

4. การให้ความช่วยเหลือเฉพาะหน้า

- **เตรียมเครื่องสูบน้ำเคลื่อนที่** เพื่อช่วยเหลือพื้นที่นาปี นาปรัง อุบโภาค-บริโภาค พืชไร่ และอุทกภัย ในช่วงฤดูแล้ง ปี 2564/2565 จำนวน 2,079 เครื่อง ปัจจุบันได้ติดตั้งเครื่องสูบน้ำเพื่อช่วยเหลือตามพื้นที่ จำนวน 223 เครื่อง โดยแบ่งแยกดังนี้

1. ช่วยเหลือพื้นที่ข้าวนาปีและพืชไร่ จำนวน 87 เครื่อง ในพื้นที่ 12 จังหวัด
2. ช่วยเหลือพื้นที่ข้าวนาปรัง จำนวน 15 เครื่อง ในพื้นที่ 4 จังหวัด
3. ช่วยเหลือเพื่อการอุปโภค-บริโภค จำนวน 34 เครื่อง ในพื้นที่ 9 จังหวัด
4. ช่วยเหลืออุทกภัย จำนวน 87 เครื่อง ในพื้นที่ 7 จังหวัด

- **เตรียมความพร้อมสนับสนุนรถยนต์บรรทุกน้ำ** รวมทั้งหมด 503 คัน (ภาคเหนือ 93 คัน ภาคตะวันออกเฉียงเหนือ 77 คัน ภาคกลาง ภาคตะวันออก และภาคตะวันตก 147 คัน ภาคใต้ 30 คัน) ศูนย์ปฏิบัติการเครื่องจักรกลและส่วนกลาง (นนทบุรี) 156 คัน

5. ผลกระทบด้านการเกษตร (ข้อมูล ณ วันที่ 22 ส.ค. 65)

5.1 อุทกภัย ช่วงภัย 9 ส.ค. 65 – ปัจจุบัน

ด้านพืช ได้รับผลกระทบ 16 จังหวัด ได้แก่ จังหวัดกำแพงเพชร เชียงราย เชียงใหม่ น่าน แพร่ เพชรบูรณ์ แม่ฮ่องสอน อุตรดิตถ์ สุโขทัย พิษณุโลก เพชรบูรณ์ ขอนแก่น เลย มหาสารคาม หนองคาย และจังหวัดอุบลราชธานี เกษตรกร 27,071 ราย พื้นที่ 122,895 ไร่ แบ่งเป็น ข้าว 101,589 ไร่ พืชไร่และพืชผัก 18,857 ไร่ ไม้ผล ไม้ยืนต้น และอื่นๆ 2,449 ไร่ **สำรวจพบความเสียหายแล้ว** เกษตรกร 22 ราย พื้นที่ 57 ไร่ แบ่งเป็น ข้าว 4 ไร่ พืชไร่และพืชผัก 53 ไร่ ไม้ผล ไม้ยืนต้น และอื่นๆ 1 ไร่ คิดเป็นเงิน 0.11 ล้านบาท

ด้านประมง ได้รับผลกระทบ 10 จังหวัด ได้แก่ จังหวัดเชียงราย เชียงใหม่ น่าน เพชรบูรณ์ พิษณุโลก เพชรบูรณ์ เลย อุบลราชธานี ตราด และจังหวัดปราจีนบุรี เกษตรกร 1,320 ราย รวมพื้นที่เพาะเลี้ยงสัตว์น้ำ 1,179 ไร่ แบ่งเป็น บ่อปลา 1,057 ไร่ บ่อกุ้ง 122 ไร่ **อยู่ระหว่างสำรวจความเสียหาย**

ด้านปศุสัตว์ ได้รับผลกระทบ 3 จังหวัด ได้แก่ จังหวัดเชียงใหม่ พิษณุโลก และจังหวัดจันทบุรี เกษตรกร 2,826 ราย สัตว์ได้รับผลกระทบ 585,596 ตัว แบ่งเป็น โค 5,648 ตัว กระบือ 1,960 ตัว สุกร 5,194 ตัว แพะ/แกะ 1,227 ตัว สัตว์ปีก 571,567 ตัว แปลงหญ้า 1,495 ไร่ **อยู่ระหว่างสำรวจความเสียหาย**

5.2 ฝนทิ้งช่วง ช่วงภัย ส.ค. 65 – ปัจจุบัน

ด้านพืช ได้รับผลกระทบ 2 จังหวัด ได้แก่ จังหวัดเพชรบูรณ์ และจังหวัดปราจีนบุรี เกษตรกร 2,119 ราย พื้นที่ 31,211 ไร่ แบ่งเป็น ข้าว 932 ไร่ พืชไร่และพืชผัก 30,279 ไร่ **สำรวจพบความเสียหายแล้ว** เกษตรกร 27 ราย พื้นที่(พืชไร่และพืชผัก) 343 ไร่ คิดเป็นเงิน 1.39 ล้านบาท **ช่วยเหลือแล้ว** เกษตรกร 27 ราย (คิดเป็นร้อยละ 1.27 ของเกษตรกรที่ได้รับความเสียหาย) พื้นที่ 319 ไร่ วงเงิน 0.63 ล้านบาท (คิดเป็นร้อยละ 45.32 ของวงเงินช่วยเหลือ)

ด้านประมง และด้านปศุสัตว์ ไม่ได้รับผลกระทบ

5.3 อุทกภัย ช่วงภัย พ.ค. 65 – 7 ส.ค. 65

ด้านพืช ได้รับผลกระทบ 24 จังหวัด ได้แก่ จังหวัดเชียงราย เชียงใหม่ ตาก น่าน เพชรบูรณ์ ลำพูน ลำปาง แม่ฮ่องสอน อุตรดิตถ์ กำแพงเพชร อุทัยธานี สุโขทัย พิษณุโลก พิจิตร เพชรบูรณ์ นครสวรรค์ ขอนแก่น นครราชสีมา สุรินทร์ อุบลราชธานี สระบุรี นครศรีธรรมราช พัทลุง และจังหวัดสุราษฎร์ธานี เกษตรกร 40,803 ราย พื้นที่ 255,505 ไร่ แบ่งเป็น ข้าว 204,212 ไร่ พืชไร่และพืชผัก 46,380 ไร่ ไม้ผล ไม้ยืนต้นและอื่นๆ 4,913 ไร่ **สำรวจพบความเสียหายแล้ว** เกษตรกร 4,331 ราย พื้นที่ 29,627 ไร่ แบ่งเป็น ข้าว 20,714 ไร่ พืชไร่และพืชผัก 8,732 ไร่ ไม้ผล ไม้ยืนต้น และอื่นๆ 180 ไร่ คิดเป็นเงิน 45.78 ล้านบาท **ช่วยเหลือแล้ว** เกษตรกร 181 ราย (คิดเป็นร้อยละ 4.18 ของเกษตรกรที่ได้รับความเสียหาย) พื้นที่ 561 ไร่ วงเงิน 0.93 ล้านบาท (คิดเป็นร้อยละ 2.03 ของวงเงินช่วยเหลือ)

ด้านประมง ได้รับผลกระทบ 15 จังหวัด ได้แก่ จังหวัดเชียงราย เชียงใหม่ พะเยา ลำพูน ลำปาง แม่ฮ่องสอน อุตรดิตถ์ กำแพงเพชร พิษณุโลก เพชรบูรณ์ บุรีรัมย์ ประจวบคีรีขันธ์ กระบี่ สุราษฎร์ธานี และจังหวัดสตูล เกษตรกร 2,513 ราย รวมพื้นที่เพาะเลี้ยงสัตว์น้ำ 2,146 ไร่ แบ่งเป็น บ่อปลา 2,126 ไร่ บ่อกุ้ง 20 ไร่ กระชัง 1,709 ตร.ม. **สำรวจพบความเสียหายแล้ว** เกษตรกร 363 ราย พื้นที่เพาะเลี้ยงสัตว์น้ำ 300 ไร่ กระชัง 224 ตร.ม คิดเป็นเงิน 1.49 ล้านบาท **ช่วยเหลือแล้ว** เกษตรกร 335 ราย (คิดเป็นร้อยละ 92.29 ของเกษตรกรที่ได้รับความเสียหาย) พื้นที่ 283 ไร่ วงเงิน 1.42 ล้านบาท (คิดเป็นเงิน 95.30 ของวงเงินช่วยเหลือ)

ด้านปศุสัตว์ ไม่ได้รับผลกระทบ

5.4 อุทกภัย ช่วงภัย ม.ค. – 27 เม.ย. 65

ด้านพืช ได้รับผลกระทบ 15 จังหวัด ได้แก่ จังหวัดกำแพงเพชร ตาก พะเยา แม่ฮ่องสอน สุโขทัย อุทัยธานี อุบลราชธานี ประจวบคีรีขันธ์ นครศรีธรรมราช นราธิวาส ปัตตานี พัทลุง ยะลา สงขลา และจังหวัดสุราษฎร์ธานี เกษตรกร 108,193 ราย พื้นที่ 111,315 ไร่ แบ่งเป็น ข้าว 59,256 ไร่ พืชไร่และพืชผัก 28,587 ไร่ ไม้ผล ไม้ยืนต้นและอื่นๆ 23,472 ไร่ **สำรวจพบความเสียหายแล้ว** เกษตรกร 5,801 ราย พื้นที่ 29,773 ไร่ แบ่งเป็น ข้าว 12,564 ไร่ พืชไร่และพืชผัก 16,682 ไร่ ไม้ผล ไม้ยืนต้นและอื่นๆ 526 ไร่ คิดเป็นเงิน 52.00 ล้านบาท **ช่วยเหลือแล้ว** เกษตรกร 4,604 ราย (คิดเป็นร้อยละ 79.37 ของเกษตรกรที่ได้รับความเสียหาย) พื้นที่ 22,564 ไร่ วงเงิน 37.77 ล้านบาท (คิดเป็นร้อยละ 72.63 ของวงเงินช่วยเหลือ)

ด้านประมง ได้รับผลกระทบ 8 จังหวัด ได้แก่ จังหวัดกำแพงเพชร นครศรีธรรมราช นราธิวาส ปัตตานี พัทลุง ยะลา สุราษฎร์ธานี และจังหวัดสงขลา เกษตรกร 673 ราย พื้นที่เพาะเลี้ยงสัตว์น้ำ 434 ไร่ กระชัง 11,747 ตร.ม. **สำรวจพบความเสียหายแล้ว** เกษตรกร 673 ราย พื้นที่เพาะเลี้ยงสัตว์น้ำ 434 ไร่ กระชัง 11,747 ตร.ม คิดเป็นเงิน 6.66 ล้านบาท **ช่วยเหลือแล้ว** เกษตรกร 364 ราย (คิดเป็นร้อยละ 54.09 ของเกษตรกรที่ได้รับความเสียหาย) พื้นที่ 387 ไร่ กระชัง 1,710 ตร.ม. วงเงิน 1.53 ล้านบาท (คิดเป็นร้อยละ 22.97 ของวงเงินช่วยเหลือ)

ด้านปศุสัตว์ ได้รับผลกระทบ 6 จังหวัด ได้แก่ จังหวัดนครศรีธรรมราช นราธิวาส ปัตตานี พัทลุง ยะลา และจังหวัดสุราษฎร์ธานี เกษตรกร 46,082 ราย สัตว์ได้รับผลกระทบ 1,117,415 ตัว แบ่งเป็น โค 70,654 ตัว กระบือ 2,216 ตัว สุกร 70,225 ตัว แพะ/แกะ 32,339 ตัว สัตว์ปีก 941,981 ตัว แปลงหญ้า 1,756 ไร่ **สำรวจพบความเสียหายแล้ว** เกษตรกร 260 ราย สัตว์ตาย/สูญหาย 2,352 ตัว คิดเป็นเงิน 8.44 ล้านบาท **ช่วยเหลือแล้ว** เกษตรกร 68 ราย (คิดเป็นร้อยละ 26.15 ของเกษตรกรที่ได้รับความเสียหาย) สัตว์ตาย/สูญหาย 645 ตัว วงเงิน 1.54 ล้านบาท (คิดเป็นร้อยละ 18.25 ของวงเงินช่วยเหลือ)

5.5 วิกฤติ ช่วงภัย ม.ค. 65 – ปัจจุบัน

ด้านพืช ได้รับผลกระทบ 31 จังหวัด ได้แก่ จังหวัดกำแพงเพชร เชียงราย เชียงใหม่ ตาก ลำปาง ลำพูน น่าน แม่ฮ่องสอน สุโขทัย พะเยา พิจิตรแพร่ เพชรบูรณ์ อุทัยธานี นครราชสีมา กาญจนบุรี ปทุมธานี เพชรบุรี ฉะเชิงเทรา ตรัง จันทบุรี สระแก้ว สมุทรสาคร กระบี่ ชุมพร ตรัง พังงา สตูล นราธิวาส นครศรีธรรมราช และจังหวัดสุราษฎร์ธานี เกษตรกร 12,286 ราย พื้นที่ 20,965 ไร่ แบ่งเป็น ข้าว 376 ไร่ พืชไร่และพืชผัก 15,366 ไร่ ไม้ผล ไม้ยืนต้นและอื่นๆ 5,223 ไร่ **สำรวจพบความเสียหายแล้ว** เกษตรกร 2,722 ราย พื้นที่ 6,052 ไร่ แบ่งเป็น พืชไร่และพืชผัก 4,266 ไร่ ไม้ผล ไม้ยืนต้นและอื่นๆ 1,727 ไร่ คิดเป็นเงิน 15.68 ล้านบาท **ช่วยเหลือแล้ว** เกษตรกร 2,426 ราย (คิดเป็นร้อยละ 89.13 ของเกษตรกรที่ได้รับความเสียหาย) พื้นที่ 5,466 ไร่ วงเงิน 13.55 ล้านบาท (คิดเป็นร้อยละ 86.42 ของวงเงินช่วยเหลือ)

ด้านประมง และด้านปศุสัตว์ ไม่ได้รับผลกระทบ

5. สถานการณ์ศัตรูพืชระบาด (ข้อมูล ณ วันที่ 17 ส.ค. 65)

ชนิดพืช	ศัตรูพืช	สถานการณ์	การดำเนินงาน
ข้าว	1. เพลี้ยกระโดดสีน้ำตาล 2. เพลี้ยไฟ 3. เพลี้ยจักจั่นสีเขียว 4. แมลงสิง 5. แมลงดำหนาม 6. หอยเชอรี่	พื้นที่ระบาด 5 จังหวัด (เพชรบูรณ์ นครราชสีมา บุรีรัมย์ ปทุมธานี และสมุทรปราการ) จำนวน 42 ไร่ <u>การระบาดเพิ่มขึ้น</u> 4 ไร่ พื้นที่ระบาด 2 จังหวัด (นครราชสีมา และปทุมธานี) จำนวน 9 ไร่ <u>การระบาดเพิ่มขึ้น</u> 1 ไร่ พื้นที่ระบาด 1 จังหวัด (อุทัยธานี) จำนวน 699 ไร่ <u>การระบาดเพิ่มขึ้น</u> 699 ไร่ พื้นที่ระบาด 1 จังหวัด (สงขลา) จำนวน 35 ไร่ <u>การระบาดเพิ่มขึ้น</u> 35 ไร่ พื้นที่ระบาด 1 จังหวัด (ชัยนาท) จำนวน 1 ไร่ <u>การระบาดลดลง</u> 9 ไร่ พื้นที่ระบาด 3 จังหวัด (กาฬสินธุ์ นครราชสีมา และศรีสะเกษ) จำนวน 108 ไร่ <u>การระบาดเพิ่มขึ้น</u> 108 ไร่	- ผลิตขยาย แนะนำให้เกษตรกรใช้เชื้อราไตรโคเดอร์มาและบิวเวอเรีย ผลิตและใช้ควบคุมศัตรูข้าวในทุกพื้นที่ และให้เกษตรกรสำรวจแปลงอย่างสม่ำเสมอ - แนะนำให้เกษตรกรสำรวจติดตามสถานการณ์การระบาดอย่างใกล้ชิด สนับสนุนสารชีวภัณฑ์ ป้องกันกำจัดศัตรูพืช รวมถึงแนะนำวิธีการผลิตสารชีวภัณฑ์ และสารเคมีอย่างถูกต้อง - แนะนำวิธีการใช้สารชีวภัณฑ์ วิธีการผลิตขยายสารชีวภัณฑ์ต่างๆ เพื่อเป็นการป้องกันกำจัดโรค แมลง ศัตรูข้าว และแนะนำให้เกษตรกรกำจัดวัชพืชโดยรอบแปลงเพื่อเป็นการตัดวงจรชีวิต - แนะนำเกษตรกรถอนทำลายต้นที่พบการระบาดของโรคเมล็ดต่าง และแนะนำให้เกษตรกรไม่เก็บเมล็ดพันธุ์ในแปลงที่พบโรคไปใช้เพาะปลูกในฤดูถัดไป การปลูกข้าวครั้งต่อไป ควรคลุมเมล็ดพันธุ์ด้วยสารป้องกันกำจัดเชื้อรา

ชนิดพืช	ศัตรูพืช	สถานการณ์	การดำเนินงาน
	7. โรคมะเข็ช้าว 8. โรคเมล็ดด่าง 9. โรคใบจุดสีน้ำตาล 10. โรคขอบใบแห้งข้าว	พื้นที่ ระบาด 10 จังหวัด (น่าน ขอนแก่น นครราชสีมา บุรีรัมย์ ศรีสะเกษ สกลนคร สุรินทร์ หนองบัวลำภู อุบลราชธานี และปทุมธานี) จำนวน 240 ไร่ การระบาดเพิ่มขึ้น 15 ไร่ พื้นที่ระบาด 2 จังหวัด (เพชรบุรี และสงขลา) จำนวน 9 ไร่ การระบาดคงที่ พื้นที่ระบาด 2 จังหวัด (ขอนแก่น และปราจีนบุรี) จำนวน 18 ไร่ การระบาดคงที่ พื้นที่ระบาด 7 จังหวัด (กำแพงเพชร เชียงราย นครราชสีมา สุรินทร์ ชัยนาท ปทุมธานี และสมุทรปราการ) จำนวน 185 ไร่ การระบาดเพิ่มขึ้น 100 ไร่	<ul style="list-style-type: none"> - แนะนำเกษตรกรในการป้องกันกำจัดการระบาดของเพลี้ยกระโดดสีน้ำตาล และหนอนกอข้าว โดยวิธีกำจัดพืชอาศัย และแนะนำเกษตรกรลดการใส่ปุ๋ยไนโตรเจนหรือยูเรีย เพื่อลดการซ้อนทับกันของใบข้าวทำให้เกิดเป็นที่อาศัยของโรคและแมลง แนะนำเกษตรกรให้ควบคุมระดับน้ำในนาได้ หลังปักดำหรือหว่าน 2-3 สัปดาห์ จนถึงระยะตั้งท้องควบคุมน้ำในแปลงนาให้พอดีเปียก หรือมีน้ำรั้วผิวดินนาน 7-10 วัน แล้วปล่อยขังทิ้งไว้ให้แห้งเองสลับกันไป - แนะนำให้เกษตรกรใช้พันธุ์ข้าวต้านทานโรคเพื่อป้องกันการเกิดโรคมะเข็ช้าว และโรคขอบใบแห้งข้าว - แนะนำเกษตรกรในการป้องกันกำจัดเพลี้ยจักจั่นสีเขียว โดยการใช้แสงไฟล่อแมลงและทำลายเมื่อมีการระบาดรุนแรง ปลุกข้าวพันธุ์ต้านทาน รวมทั้งแนะนำเกษตรกรใช้สารป้องกันกำจัดได้แก่ สารฆ่าแมลงในระยะที่แมลงเป็นตัวอ่อน เช่น ไดโนทีฟูเริน หรือ บูโพรเพซิน หรือ อีโทเฟนพรอกซ์ ไม่ควรใช้สารฆ่าแมลงผสมกันหลายๆ ชนิด หรือใช้สารฆ่าแมลงผสมสารกำจัดโรคพืชหรือสารกำจัดวัชพืช เพราะอาจทำให้ประสิทธิภาพของสารฆ่าแมลงลดลง ไม่ใช้สารกลุ่มไพรีทรอยด์สังเคราะห์ เช่น ไซเพอร์มีทริน ไซฮาโลทริน เดลต้ามีทริน - แนะนำให้เกษตรกรกำจัดหอยและกลุ่มไข่จากฤดูกาลที่แล้ว และป้องกันหอยใหม่ที่ จะเข้ามาและปักไม้ไผ่ตามข้างคันนา เพื่อล่อให้หอยมาไข่แล้วเก็บออกไปทำลายหรือเก็บตัวหอย และกลุ่มไข่อย่างน้อยสัปดาห์ละครั้ง เพื่อให้หอยมารวมกันและเก็บทำลายได้ง่าย หากพบการระบาดรุนแรงแนะนำให้เกษตรกรใช้กากเมล็ดข้าวทวนในนาข้าว อัตรา 3 กิโลกรัมต่อไร่ หรือสารเคมี นิโคซามิเด (nicorsamide) ชื่อการค้า ไบลูสไซด์ (Bayluscide) 70% WP อัตรา 50 กรัมต่อไร่ เมทาลดีไฮด์ (metalddehyde) ชื่อการค้า แองโกล-สลัก (Anglo slug) 5% หรือเดทมีล (Deadmeal) 4%
มะพร้าว	1. หนอนหัวดำ 2. หนอนกินใบมะพร้าว 3. แมลงดำหนาม 4. ดั้วแรด	พื้นที่ระบาด 22 จังหวัด (ศรีสะเกษ สุรินทร์ กรุงเทพมหานคร จันทบุรี ฉะเชิงเทรา ชลบุรี ตราด ระยอง สมุทรปราการ ประจวบคีรีขันธ์ เพชรบุรี ราชบุรี สมุทรสงคราม สมุทรสาคร กระบี่ นครศรีธรรมราช ปัตตานี พังงา ภูเก็ต สงขลา สตูล และสุราษฎร์ธานี) จำนวน 6,769 ไร่ การระบาดลดลง 2 ไร่ พื้นที่ระบาด 3 จังหวัด (ระยอง นครศรีธรรมราช และสุราษฎร์ธานี) จำนวน 30 ไร่ การระบาดคงที่ พื้นที่ระบาด 24 จังหวัด (เลย กรุงเทพมหานคร จันทบุรี ฉะเชิงเทรา ชลบุรี ตราด ระยอง สมุทรปราการ ประจวบคีรีขันธ์ เพชรบุรี ราชบุรี สมุทรสงคราม กระบี่ ชุมพร ตรัง นครศรีธรรมราช ปัตตานี พังงา พัทลุง ภูเก็ต ยะลา สงขลา สตูล และสุราษฎร์ธานี) จำนวน 13,402 ไร่ การระบาดเพิ่มขึ้น 47 ไร่ พื้นที่ระบาด 23 จังหวัด (บุรีรัมย์ จันทบุรี กรุงเทพมหานคร ฉะเชิงเทรา ชลบุรี ตราด ระยอง สมุทรปราการ นครปฐม ประจวบคีรีขันธ์ เพชรบุรี สมุทรสงคราม สมุทรสาคร กระบี่ ชุมพร นครศรีธรรมราช นราธิวาส พังงา พัทลุง ภูเก็ต สงขลา สตูล และสุราษฎร์ธานี) จำนวน 5,740 ไร่ การระบาดลดลง 62 ไร่	<ul style="list-style-type: none"> - รมรงค์ให้เกษตรกรตัดทางใบมะพร้าวที่ถูกหนอนหัวดำและหนอนกินใบมะพร้าวทำลาย ไปเผาทิ้งนอกแปลง และเก็บเศษซากพืชไปเผาทำลายเพื่อไม่ให้เป็นแหล่งแพร่พันธุ์ - ปล่อยแตนเบียนบราคอน (Bracon hebetor) เพื่อควบคุมการระบาดของหนอนหัวดำในพื้นที่ - ปล่อยแตนเบียนอะซีโคเดส (Asecodes hispinarum) เพื่อควบคุมหนอนของแมลงดำหนามมะพร้าวในพื้นที่ - ใช้กาดักไฟโรโมน ใช้ตาข่ายดักจับด้วงแรดในระยะตัวเต็มวัยมาทำลาย และทำกองล่อโดยใช้เชื้อราเมตาไรเซียม (Metarhizium anisopliae) เพื่อกำจัดด้วงแรด ในระยะดักแด้ และระยะตัวหนอน - ไรสีขามะพร้าวจะเข้าทำลายอยู่ในช่วงผลมะพร้าว ทำให้การพ่นสารฆ่าไรไม่สามารถโดนตัวได้โดยตรง ดังนั้น การป้องกันกำจัดให้ เน้นพ่นสารฆ่าไรในระยะมะพร้าวติดจั่นจนถึงระยะผลขนาดเล็ห่างกันประมาณ 1 สัปดาห์ ซึ่งเป็นระยะที่ไรสีขามะพร้าวเข้าทำลาย ใช้สารเคมีตามคำแนะนำของกรมวิชาการเกษตร

ชนิดพืช	ศัตรูพืช	สถานการณ์	การดำเนินงาน
	5. ดั้วงวง 6. โรสสีขามะพร้าว	พื้นที่ ระบาด 13 จังหวัด (นครสวรรค์ กรุงเทพมหานคร จันทบุรี ฉะเชิงเทรา ชลบุรี ตราด สมุทรปราการ ประจวบคีรีขันธ์ สมุทรสงคราม สมุทรสาคร กระบี่ พังงา และ สุราษฎร์ธานี) จำนวน 1,102 ไร่ การระบาดเพิ่มขึ้น 9 ไร่ พื้นที่ ระบาด 9 จังหวัด (จันทบุรี ฉะเชิงเทรา ตราด นครปฐม ประจวบคีรีขันธ์ ราชบุรี สมุทรสงคราม สมุทรสาคร และสงขลา) จำนวน 761 ไร่ การระบาดลดลง 57 ไร่	
ปาล์มน้ำมัน	1. ดั้วแรด 2. หนอนปลอกเล็ก 3. โรคลำต้นเน่า 4. โรคทะลายเน่า	พื้นที่ ระบาด 11 จังหวัด (จันทบุรี ระยอง กระบี่ ชุมพร ตรัง นครศรีธรรมราช นราธิวาส พัทลุง สงขลา สตูล และสุราษฎร์ธานี) จำนวน 1,278 ไร่ การระบาดเพิ่มขึ้น 25 ไร่ พื้นที่ ระบาด 7 จังหวัด (นครราชสีมา ฉะเชิงเทรา ระยอง กระบี่ ชุมพร พัทลุง และ สุราษฎร์ธานี) จำนวน 1,684 ไร่ การระบาดลดลง 230 ไร่ พื้นที่ ระบาด 7 จังหวัด (ระยอง กระบี่ ชุมพร นครศรีธรรมราช สงขลา สตูล และ สุราษฎร์ธานี) จำนวน 1,681 ไร่ การระบาดเพิ่มขึ้น 13 ไร่ พื้นที่ ระบาด 8 จังหวัด (นครสวรรค์ อุบลราชธานี จันทบุรี ตราด ระยอง นครศรีธรรมราช สงขลา และสุราษฎร์ธานี) จำนวน 75 ไร่ การระบาดลดลง 3 ไร่	- ใช้กำดักฟีโรโมน และใช้ตาข่ายดักจับด้วงแรดในระยะ ตัวเต็มวัยมาทำลาย - ทำกองล่อโดยใช้เชื้อราเมตาไธเลียส (Metarhizium anisopliae) เพื่อกำจัดด้วงแรดในระยะดักด้ และระยะ ตัวหนอน - ให้เกษตรกรใช้เชื้อราไตรโคเดอร์มา ทาบริเวณที่เกิด โรคลำต้นเน่าปาล์มน้ำมันเพื่อควบคุมการระบาด - รณรงค์ให้เกษตรกรตัดทะลายที่เป็นโรคทะลายเน่าของ ปาล์มน้ำมันออกไปเผาทำลายนอกแปลง
ยางพารา	1. โรครากขาว 2. โรคใบร่วงชนิดใหม่ ของยางพารา 3. โรคใบร่วงยางพารา 4. โรคหน้ำยางแห้ง	พื้นที่ ระบาด 6 จังหวัด (จันทบุรี นครศรีธรรมราช ปัตตานี สงขลา และสุราษฎร์ธานี) จำนวน 81 ไร่ การระบาดลดลง 23 ไร่ พื้นที่ ระบาด 14 จังหวัด (จันทบุรี ตราด กระบี่ ตรัง นครศรีธรรมราช นราธิวาส ปัตตานี พังงา พัทลุง ยะลา ระนอง สงขลา สตูล และสุราษฎร์ธานี) จำนวน 362,741 ไร่ การระบาดลดลง 14,836 ไร่ พื้นที่ ระบาด 7 จังหวัด (นครสวรรค์ ชุมพร นครศรีธรรมราช ปัตตานี พังงา สงขลา และสุราษฎร์ธานี) จำนวน 7,979 ไร่ การระบาดลดลง 68 ไร่ พื้นที่ ระบาด 4 จังหวัด (มุกดาหาร จันทบุรี สระแก้ว และชุมพร) จำนวน 48 ไร่ การระบาดลดลง 41 ไร่	- ประชาสัมพันธ์ และแจ้งเตือนการระบาดของโรครากขาว โรคใบร่วงยางพาราชนิดใหม่ และโรคใบร่วงยางพาราที่ ก่อให้เกิดความเสียหายกับสวนยางพาราแก่เกษตรกรรับรู้ อย่างต่อเนื่อง - คำนะนำวิธีการป้องกันกำจัดโรครากขาว โดยการขุด คูล้อมบริเวณต้นที่เป็นโรคนานาคูกว้าง 30 เซนติเมตร ลึก 60 เซนติเมตร ไปทางหัวและท้ายในแถวเดียวกัน ข้างละ 2 ต้น และกึ่งกลางระหว่างแถวข้างเคียงกับแถวถัดไป ทั้งสองข้าง เพื่อป้องกันไม่ให้โรคแพร่ระบาดไปยังต้นอื่น โดยการสัมผัสกันของราก ซึ่งจะขุดลอกคูทุกปี - ส่งเสริมให้เกษตรกรใช้เชื้อราไตรโคเดอร์มา ฉีดพ่น บริเวณที่เกิดโรคเพื่อควบคุมการระบาดของโรครากขาว โรคใบร่วงยางพาราชนิดใหม่ และโรคใบร่วงยางพารา - รณรงค์ให้เกษตรกรหยุดกรีดยางในขณะที่ยางพาราอยู่ใน ช่วงผลัดใบ และทำร่องบริเวณโคนต้นยางพาราให้ร่อง ขวางกับลำต้น โดยให้ร่องจดกับร่องที่ทำแบ่งแยกหน้ากรีด เพื่อป้องกันไม่ให้โรคลุกลามลงสู่รากของยางพารา และ เพื่อลดการเกิดโรคหน้ำยางแห้ง - หากพบการระบาดของโรคใบร่วงชนิดใหม่ของยางพารา รุนแรง ใช้สารเคมีป้องกันกำจัดเชื้อรา ตามคำแนะนำของกรม วิชาการเกษตร ดังนี้ 1) ไดฟิโนโคนาโซล + โพรพิโคนาโซล อัตรา 15 ซีซี/น้ำ 20 ลิตร 2) คาร์เบนดาซิม อัตรา 30 ซีซี/น้ำ 20 ลิตร และ 3) โพรคลอราซ อัตรา 20 ซีซี/น้ำ 20 ลิตร
มันสำปะหลัง	1. เพลี้ยแป้งมันสำปะหลัง 2. เพลี้ยแป้งมัน สำปะหลังสีชมพู 3. เพลี้ยหอย	พื้นที่ ระบาด 3 จังหวัด (จันทบุรี ชลบุรี และ ระยอง) จำนวน 2 ไร่ การระบาดคงที่ พื้นที่ ระบาด 1 จังหวัด (นครราชสีมา) จำนวน 3 ไร่ การระบาดคงที่ พื้นที่ ระบาด 5 จังหวัด (กาฬสินธุ์ นครราชสีมา สกลนคร ชลบุรี และระยอง) จำนวน 20 ไร่ การระบาดคงที่	- รณรงค์ควบคุมศัตรูมันสำปะหลังโดยวิธีผสมผสาน ในพื้นที่ระบาดอย่างต่อเนื่อง - ผลิตขยายแตนเบียน Anagyrus lopezi แมลงข้างปีกใส และ เชื้อราไตรโคเดอร์มา เพื่อควบคุมศัตรูมันสำปะหลัง ในพื้นที่ - ให้เกษตรกรไถพรวนดินหลายๆ ครั้ง เพื่อทำลายตัวหนอน และดักด้แมลงนูนหลวง รวมทั้งใช้เชื้อราเมตาไธเลียส

ชนิดพืช	ศัตรูพืช	สถานการณ์	การดำเนินงาน
	4. ไรแดงมันสำปะหลัง 5. ไรค่อมแจ้ 6. ไรโคเนน้าหัวเน่า 7. ไรใบต่างมันสำปะหลัง	พื้นที่ระบาด 8 จังหวัด (อุทัยธานี ขอนแก่น นครราชสีมา สกลนคร อุบลราชธานี ชลบุรี กาญจนบุรี และราชบุรี) จำนวน 182 ไร่ การระบาดลดลง 53 ไร่ พื้นที่ระบาด 3 จังหวัด (ชลบุรี ปราจีนบุรี และระยอง) จำนวน 60 ไร่ การระบาดลดลง 24 ไร่ พื้นที่ระบาด 6 จังหวัด (กำแพงเพชร พิษณุโลก กาฬสินธุ์ นครราชสีมา อุบลราชธานี ปราจีนบุรี) จำนวน 203 ไร่ การระบาดเพิ่มขึ้น 65 ไร่ พื้นที่ระบาด 18 จังหวัด (กำแพงเพชร นครสวรรค์ อุทัยธานี อุตรดิตถ์ ขอนแก่น นครราชสีมา บุรีรัมย์ หนองคาย ชัยนาท จันทบุรี ฉะเชิงเทรา ชลบุรี ปราจีนบุรี ระยอง สระแก้ว กาญจนบุรี เพชรบุรี และราชบุรี) จำนวน 98,062 ไร่ การระบาดเพิ่มขึ้น 22,344 ไร่	ควบคุม โดยใส่ไปพร้อมก่อนพันธุ์ขณะปลูกหรือคลุกลงในพื้นดิน และให้หมั่นสำรวจแปลงอย่างสม่ำเสมอ - สร้างการรับรู้ให้กับเจ้าหน้าที่ส่งเสริมการเกษตรและเกษตรกรเกี่ยวกับที่มา ความสำคัญ ปัจจัยที่มีผลต่อการระบาดของไรใบต่างมันสำปะหลัง แนวทางเฝ้าระวัง และการป้องกันกำจัด - สร้างการรับรู้เกี่ยวกับไรค่อมแจ้ และแนะนำเกษตรกรให้สำรวจแปลงอย่างสม่ำเสมอ ในพื้นที่ที่พบการระบาดให้ชุดหรือถอนต้นที่เป็นโรคไปเผาทำลายนอกแปลง ใช้พันธุ์ที่ปลอดโรคหรือจากต้นพันธุ์มันสำปะหลังที่ไม่แสดงอาการของโรค
อ้อย	1. ไรแสบดำ	พื้นที่ระบาด 2 จังหวัด (อุทัยธานี และลพบุรี) จำนวน 706 ไร่ การระบาดคงที่	- แนะนำให้เกษตรกรถอนต้นที่เป็นโรคแสบดำและนำไปทำลายนอกแปลง และไถทำลายอ้อยตอที่เป็นโรครุนแรงเพื่อป้องกันไม่ให้เป็นแหล่งของเชื้อแพร่ระบาดต่อไปในอ้อยปลูก
ข้าวโพดเลี้ยงสัตว์	1. หนอนกระทู้ข้าวโพดลายจุด (fall amyworm) 2. ไรคราน้ำค้าง	พื้นที่ระบาด 9 จังหวัด (เชียงใหม่ ตาก ลำพูน นครราชสีมา หนองบัวลำภู จันทบุรี ยะลา สงขลา และสตูล) จำนวน 2,333 ไร่ การระบาดเพิ่มขึ้น 2 ไร่ พื้นที่ระบาด 3 จังหวัด (พิจิตร เพชรบูรณ์ และอุทัยธานี) จำนวน 1,225 ไร่ การระบาดเพิ่มขึ้น 440 ไร่	- ควบคุมการระบาดของหนอนกระทู้ข้าวโพดลายจุด (FAW) แนะนำเกษตรกรหมั่นสำรวจแปลงอย่างสม่ำเสมอ เก็บกลุ่มไข่หรือตัวหนอนทำลายทิ้งนอกแปลง - แนะนำการควบคุมโดยใช้ศัตรูธรรมชาติ ได้แก่ แมลงหางหนีบ มวนเพชฌฆาต มวนพิฆาต และแตนเบียนไข่ทริโคแกรมมา หากพบการระบาดรุนแรงควรพ่นสารเคมีตามคำแนะนำของกรมวิชาการเกษตร - แนะนำเกษตรกรใช้พันธุ์ต้านทาน และคลุกเมล็ดพันธุ์ก่อนปลูกด้วยสารป้องกันกำจัดโรคพืช และถอนต้นที่แสดงอาการของโรคนำไปทำลายนอกแปลงปลูก รวมทั้งแนะนำการปลูกพืชชนิดอื่นหมุนเวียน
สับปะรด	1. เพลี้ยแป้ง 2. ไรเหี่ยว 3. ไรผลเน่า	พื้นที่ระบาด 1 จังหวัด (ระยอง) จำนวน 2 ไร่ การระบาดคงที่ พื้นที่ระบาด 3 จังหวัด (ตราด ระยอง และประจวบคีรีขันธ์) จำนวน 27 ไร่ การระบาดคงที่ พื้นที่ระบาด 1 จังหวัด (ระยอง) จำนวน 1 ไร่ การระบาดคงที่	- รมธงค้ำให้กำจัดเพลี้ยแป้งซึ่งเป็นพาหะของโรคเหี่ยวสับปะรด โดยให้เกษตรกรเฝ้าระวังโดยหมั่นสำรวจแปลงอย่างสม่ำเสมอ พร้อมทั้งแนะนำให้เกษตรกรใช้ไตรโคเดอร์มา และชุบหน่อพันธุ์ด้วยสารเคมีเพื่อป้องกันโรค - เพลี้ยแป้ง แนะนำเกษตรกรสำรวจแปลงปลูกสับปะรดอย่างสม่ำเสมอ เมื่อพบการระบาดให้ใช้สารเคมีในการป้องกันกำจัดเฉพาะจุดที่พบเพลี้ยแป้ง และรัศมีโดยรอบ - ไรผลเน่า ในแปลงที่พบโรคแนะนำเกษตรกรเก็บผลที่เป็นโรคออกจากแปลง โรยด้วยปูนขาว และรมด้วงรัง การทำให้ผลเกิดบาดแผล
ทุเรียน	1. เพลี้ยไฟ 2. เพลี้ยแป้ง 3. เพลี้ยไก่แจ้ 4. หนอนเจาะผล	พื้นที่ระบาด 4 จังหวัด (ระยอง กระบี่ ชุมพร และสุราษฎร์ธานี) จำนวน 242 ไร่ การระบาดลดลง 4 ไร่ พื้นที่ระบาด 7 จังหวัด (พิษณุโลก จันทบุรี ระยอง กระบี่ ชุมพร นครศรีธรรมราช และสุราษฎร์ธานี) จำนวน 129 ไร่ การระบาดลดลง 3 ไร่ พื้นที่ระบาด 10 จังหวัด (จันทบุรี ตราด ระยอง กระบี่ ชุมพร นครศรีธรรมราช นราธิวาส ยะลา สงขลา และสุราษฎร์ธานี) จำนวน 408 ไร่ การระบาดเพิ่มขึ้น 21 ไร่ พื้นที่ระบาด 1 จังหวัด (สุราษฎร์ธานี) จำนวน 23 ไร่ การระบาดลดลง 83 ไร่	- เพลี้ยไฟ หากพบเพลี้ยไฟจำนวนมากกว่าหรือเท่ากับ 1 ตัวต่อ 4 ดอก หรือ 1 ตัวต่อยอด ให้พ่นด้วยสารฆ่าแมลง - เพลี้ยแป้ง หากพบระบาดเพียงเล็กน้อยให้ตัดหรือเด็ดส่วนที่ถูกทำลายไปทิ้งนอกแปลง หากพบการระบาดบริเวณผลทุเรียนให้ใช้น้ำพ่นบริเวณที่ถูกทำลาย - เพลี้ยไก่แจ้ทุเรียน ทำลายเฉพาะใบอ่อนที่ยังไม่โตเต็มที่ สำหรับต้นที่แตกใบอ่อนไม่พร้อมต้นอื่นควรพ่นสารฆ่าแมลงเฉพาะต้น - หนอนเจาะผล ใช้ไม้หรือลวดแข็งเขี่ยตัวหนอนออกมาทำลาย ผลทุเรียนที่เน่าและร่วงเพราะถูกหนอนทำลายควรเก็บมาเผาไฟหรือฝัง ตัดแต่งผลทุเรียนที่มีจำนวนมากเกินไปโดยเฉพาะผลที่อยู่ติดกันควรใช้กาบมะพร้าวหรือกิ่งไม้กั้นระหว่างผล

ชนิดพืช	ศัตรูพืช	สถานการณ์	การดำเนินงาน
	5. โรครากเน่าโคนเน่า	พื้นที่ระบาด 13 จังหวัด (เพชรบูรณ์ จันทบุรี ตราด ระยอง กระบี่ ชุมพร นราธิวาส นครศรีธรรมราช ปัตตานี พัทลุง ยะลา สงขลา และสุราษฎร์ธานี) จำนวน 2,736 ไร่ การระบาดเพิ่มขึ้น 21 ไร่	- โรครากเน่าโคนเน่าทุเรียน แฉ่งเตือนให้เกษตรกรหมั่นสำรวจสวนทุเรียน แนะนำให้ใช้เชื้อราไตรโคเดอร์มา
เงาะ	1. เพลี้ยแป้ง 2. โรคราแป้ง 3. โรคใบจุดสาหร่าย	พื้นที่ระบาด 2 จังหวัด (จันทบุรี และระยอง) จำนวน 18 ไร่ การระบาดลดลง 17 ไร่ พื้นที่ระบาด 3 จังหวัด (เชียงใหม่ จันทบุรี และนราธิวาส) จำนวน 96 ไร่ การระบาดลดลง 227 ไร่ พื้นที่ระบาด 4 จังหวัด (อุบลราชธานี จันทบุรี นครศรีธรรมราช และนราธิวาส) จำนวน 76 ไร่ การระบาดคงที่	- เพลี้ยแป้ง ตัดแต่งกิ่งเงาะเพื่อลดปริมาณมด จากนั้นให้ใช้เศษผ้าชุบน้ำมันเครื่อง ผูกรอบโคนต้น เพื่อป้องกันมดและเพลี้ยแป้งที่อาศัยอยู่ในดินได้ขึ้นมาบนต้นเงาะ - โรคราแป้ง แนะนำเกษตรกรหากพบการระบาดไม่มากนัก ควรเก็บผลเงาะที่เป็นโรคราเผาทำลาย เพื่อป้องกันการแพร่กระจายของเชื้อโรค และในช่วงแตกใบอ่อนและเริ่มติดผลหมั่นตรวจดูว่าพบราแป้งเข้าทำลายใบอ่อนหรือไม่ - โรคใบจุดสาหร่าย แนะนำเกษตรกร ตัดส่วนที่พบโรค เก็บรวบรวมใบที่เป็นโรคและร่วงหล่นอยู่ในบริเวณสวนไปเผาทำลาย ตัดแต่งทรงพุ่มให้โปร่ง เพื่อลดความชื้นภายในทรงพุ่ม เมื่อพบใบแก่ถูกทำลายมากกว่าร้อยละ 30 ต่อต้น แนะนำให้ใช้สารเคมีคอปเปอร์ออกไซด์คลอไรด์
มังคุด	1. เพลี้ยไฟ 2. หนอนกินใบ	พื้นที่ระบาด 1 จังหวัด (ระยอง) จำนวน 22 ไร่ การระบาดลดลง 14 ไร่ พื้นที่ระบาด 3 จังหวัด (ระยอง ชุมพร และนครศรีธรรมราช) จำนวน 125 ไร่ การระบาดลดลง 13 ไร่	- หากพบการระบาดของเพลี้ยไฟให้พ่นด้วยสารฆ่าแมลง และไม่ควรพ่นสารชนิดใดชนิดหนึ่งติดต่อกันหลายครั้ง เพราะจะทำให้เพลี้ยไฟสามารถต้านทานสารฆ่าแมลงได้ - หนอนกินใบ หมั่นสำรวจใบอ่อนมังคุดอย่างสม่ำเสมอ เนื่องจากหนอนจะกัดกินทำลายใบอ่อนในเวลากลางวัน
ลำไย	1. เพลี้ยแป้ง 2. มวนลำไย 3. โรคพุ่มไม้กวาด 4. โรคราดำ	พื้นที่ระบาด 3 จังหวัด (เชียงใหม่ จันทบุรี และจังหวัดระยอง) จำนวน 87 ไร่ การระบาดเพิ่มขึ้น 3 ไร่ พื้นที่ระบาด 1 จังหวัด (จันทบุรี) จำนวน 25 ไร่ การระบาดลดลง 8 ไร่ พื้นที่ระบาด 2 จังหวัด (จันทบุรี และระยอง) จำนวน 257 ไร่ การระบาดลดลง 35 ไร่ พื้นที่ระบาด 4 จังหวัด (เชียงใหม่ พะเยา จันทบุรี และระยอง) จำนวน 933 ไร่ การระบาดลดลง 47 ไร่	- หากพบการระบาดของเพลี้ยแป้ง ตัดส่วนที่พบไปเผาทำลาย หากระบาดรุนแรงให้พ่นด้วยสารฆ่าแมลง โดยเลือกใช้สารชนิดใดชนิดหนึ่ง และควรพ่นสารติดต่อกัน 2 ครั้ง ห่างกัน 7 วัน ไม่ควรพ่นสารชนิดใดชนิดหนึ่งติดต่อกันหลายครั้ง - มวนลำไย ตัดแต่งกิ่ง ไม่ให้ทรงพุ่มทึบเพื่อทำลายที่หลบซ่อนและที่พักอาศัยของตัวเต็มวัย หากพบการระบาดจับตัวอ่อน ตัวเต็มวัยและไข่ มาทำลาย แล้วใช้ศัตรูธรรมชาติ ฉีดพ่นก่อนลำไยออกดอก - โรคพุ่มไม้กวาด เนื่องจากยังไม่มีสารป้องกันกำจัดเชื้อไฟโตพลาสมา การป้องกันกำจัดทำได้โดยกำจัดแมลงพาหะ ถอนวัชพืชและพืชอาศัย เพื่อลดปริมาณแมลงพาหะ รวมถึงการใช้เมล็ดพันธุ์ กิ่งพันธุ์ และอุปกรณ์ที่ปลอดเชื้อ - โรคราดำ พ่นน้ำเปล่าล้างคราบราดำ เพื่อลดปริมาณเชื้อกำจัดวัชพืชในแปลงปลูกเพื่อลดความชื้นสะสมไม่เหมาะสมต่อการเกิดโรค

7. สถานการณ์โรคระบาดสัตว์

7.1 โรคพิษสุนัขบ้า (ข้อมูล ณ วันที่ 23 ส.ค. 65)

สถานการณ์โรคพิษสุนัขบ้าในสัตว์ระหว่างวันที่ 1 ตุลาคม 2564 – 23 สิงหาคม 2565 มีรายงานพบโรคทั้งหมด 26 จังหวัด ปัจจุบันยังคงประกาศเขตโรคระบาดสัตว์ 11 จุด ในพื้นที่ 6 จังหวัด ได้แก่ ชลบุรี ฉะเชิงเทรา ระยอง สุรินทร์ อุบลราชธานี และยโสธร ทั้งนี้กรมปศุสัตว์ได้เร่งดำเนินการป้องกันควบคุมโรคทุกจุดเกิดโรค โดยฉีดวัคซีนรอบจุดเกิดโรค ในสัตว์กลุ่มเสี่ยงทุกตัวในรัศมี 5 กม. รอบจุดเกิดโรคได้ รวมทั้งเร่งรัดควบคุมจำนวนประชากรสัตว์พาหะนำโรคที่สำคัญ (สุนัขและแมว) ทำให้มีจำนวนคงที่หรือลดลงเพื่อลดความเสี่ยงของการแพร่เชื้อโรค โดยการผ่าตัดทำหมัน

7.2 โรคล้มปัสการ (ข้อมูล ณ วันที่ 21 ส.ค. 65)

พบการระบาดสะสมตั้งแต่วันที่ 30 เมษายน 2564 – 21 สิงหาคม 2565 รวม 70 จังหวัด 993 อำเภอ สัตว์ป่วยสะสม 629,710 ตัว ปัจจุบันยังคงมีสัตว์ป่วย 16,914 ตัว สัตว์ตายสะสม 66,369 ตัว

มาตรการควบคุมโรค กรมปศุสัตว์ได้ดำเนินการประชาสัมพันธ์เกษตรกรให้รับรู้ลักษณะของโรคและสถานการณ์การระบาดของโรคแก่เกษตรกรอย่างยั่งยืนโรค ตลอดจนควบคุมโรคและแมลงพาหะโดยเร็ว รวมถึงขอความร่วมมือเกษตรกรและหน่วยงานที่เกี่ยวข้องควบคุมการเคลื่อนย้าย โดยเฉพาะในพื้นที่เสี่ยง ได้แก่ แหล่งรวมสัตว์ และตลาดนัดค้าสัตว์ รวมทั้งช่องทางการนำเข้าสัตว์ตามแนวชายแดน โดยให้เข้มงวดการตรวจรอยโรคในโค กระบือ ที่เคลื่อนย้ายผ่านจุดตรวจทุกตัว และงดการซื้อขายโค กระบือที่มาจากแหล่งที่เกิดโรค หรือจากพื้นที่ในรัศมี 50 กิโลเมตรรอบจุดเกิดโรค และได้ให้ความช่วยเหลือเกษตรกร ได้แก่ 1) รักษาพยาบาลสัตว์ป่วย 206,793 ราย 2) หยอดหรือราดยาป้องกันแมลง 38,416 ราย 3) พ่นยากำจัดแมลง 227,492 ราย 4) พ่นยาฆ่าเชื้อทำลายเชื้อโรค 174,672 ราย 5) แจกยากำจัดแมลงแก่เกษตรกร 135,633 ราย 6) ประชาสัมพันธ์ให้ความรู้แก่เกษตรกร 435,839 ราย