



รายงานสถานการณ์ภัยพิบัติด้านการเกษตร
วันที่ 26 กันยายน 2565 (เวลา 15.00 น.)

1. สภาพอากาศ

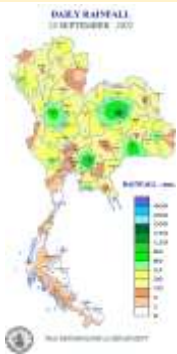
1.1 ประกาศกรมอุตุนิยมวิทยา

ประกาศกรมอุตุนิยมวิทยา "พายุ"โนรู" ฉบับที่ 5 ลงวันที่ 26 กันยายน 2565 เวลา 11.00 น.

เมื่อเวลา 10.00 น. ของวันนี้ (26 ก.ย. 2565) พายุไต้ฝุ่น "โนรู" บริเวณทะเลจีนใต้ตอนกลาง มีศูนย์กลางอยู่ที่ละติจูด 16.0 องศาเหนือ ลองจิจูด 117.8 องศาตะวันออก มีความเร็วลมสูงสุดใกล้ศูนย์กลางประมาณ 130 กิโลเมตรต่อชั่วโมง พายุนี้กำลังเคลื่อนตัวทางทิศตะวันตก ด้วยความเร็วประมาณ 26 กิโลเมตรต่อชั่วโมง คาดว่าจะเคลื่อนขึ้นฝั่งประเทศเวียดนามตอนกลางในวันที่ 28 กันยายน 2565 และจะอ่อนกำลังลงเป็นพายุโซนร้อนและพายุดีเปรสชันตามลำดับ โดยจะเคลื่อนเข้าปกคลุมภาคตะวันออกเฉียงเหนือตอนกลางของประเทศไทยในวันที่ 29 กันยายน 2565 ประกอบกับมรสุมตะวันตกเฉียงใต้ที่พัดปกคลุมทะเลอันดามัน ภาคใต้ และอ่าวไทย จะมีกำลังแรงขึ้น ส่งผลทำให้ในช่วงวันที่ 28 กันยายน - 1 ตุลาคม 2565 ภาคเหนือ ภาคตะวันออกเฉียงเหนือ ภาคกลางรวมทั้งกรุงเทพมหานครและปริมณฑล ภาคตะวันออก และภาคใต้ มีฝนตกหนักหลายพื้นที่ และมีฝนตกหนักมากบางแห่งกับมีลมแรง ขอให้ประชาชนในบริเวณดังกล่าวระวังอันตรายจากฝนตกหนักถึงหนักมากและฝนที่ตกสะสมซึ่งอาจทำให้เกิดน้ำท่วมฉับพลันและน้ำป่าไหลหลาก โดยเฉพาะพื้นที่ลาดเชิงเขาใกล้ทางน้ำไหลผ่านและพื้นที่ลุ่ม สำหรับประชาชนที่อาศัยบริเวณชายฝั่งให้ระวังอันตรายจากคลื่นที่ซัดเข้าหาฝั่งไว้ด้วย

สำหรับคลื่นลมบริเวณทะเลอันดามันและอ่าวไทยจะมีกำลังแรงขึ้น โดยทะเลอันดามันและอ่าวไทยตอนบนมีคลื่นสูง 2-3 เมตร บริเวณที่มีฝนฟ้าคะนองคลื่นสูงมากกว่า 3 เมตร ส่วนอ่าวไทยตอนล่างทะเลมีคลื่นสูงประมาณ 2 เมตร บริเวณที่มีฝนฟ้าคะนองคลื่นสูงมากกว่า 2 เมตร ขอให้ชาวเรือเดินเรือด้วยความระมัดระวัง เรือเล็กบริเวณทะเลอันดามันและอ่าวไทยตอนบนควรงดออกจากฝั่งในช่วงวันที่ 27 กันยายน - 1 ตุลาคม 2565

1.2 ปริมาณน้ำฝน เวลา 07.00 น. วันที่ 25 ก.ย. 65 ถึง เวลา 07.00 น. วันที่ 26 ก.ย. 65



ที่	อำเภอ	จังหวัด	ปริมาณฝน (มม.)	ความรุนแรง
1	อ.เมือง	ขอนแก่น	171.8	ฝนตกหนักมาก
2	อ.เมือง	ปราจีนบุรี	140.6	ฝนตกหนักมาก
3	อ.เมือง	สุรินทร์	103.1	ฝนตกหนักมาก
4	อ.เมือง	กำแพงเพชร	82.3	ฝนตกหนัก
5	อ.ปราสาท	สุรินทร์	80.6	ฝนตกหนัก

ไม่มีฝน (0 มม.) ฝนตกเล็กน้อย (0.1-10.0 มม.) ฝนตกปานกลาง (10.1-35.0 มม.) ฝนตกหนัก (35.1-90 มม.) ฝนตกหนักมาก (>90 มม.)
ข้อมูลจาก กรมอุตุนิยมวิทยา

2. สถานการณ์วาตภัย อุทกภัย น้ำป่าไหลหลาก และน้ำเอ่อล้นตลิ่ง

เนื่องจากร่องมรสุมพาดผ่านตอนบนของภาคเหนือ ประเทศลาวตอนบน และมรสุมตะวันตกเฉียงใต้ที่พัดปกคลุมทะเลอันดามัน ประเทศไทย และอ่าวไทย ทำให้มีฝนตกหนักถึงหนักมาก ประกอบกับฝนที่ตกสะสมตั้งแต่วันที่ 9 สิงหาคม 2565 ส่งผลทำให้มีพื้นที่ประสบอุทกภัยรวมทั้งสิ้น 56 จังหวัด ดังนี้ (1) จังหวัดที่เข้าสู่ภาวะปกติ 33 จังหวัด ได้แก่ จังหวัดกำแพงเพชร เชียงใหม่ ตาก น่าน แม่ฮ่องสอน ลำปาง ลำพูน นครสวรรค์ เชียงราย พะเยาแพร่ อุดรดิตถ์ พิจิตร อุทัยธานี กาฬสินธุ์ บุรีรัมย์ หนองคาย หนองบัวลำภู อานาจเจริญ อุดรธานี ระยอง ชลบุรี ฉะเชิงเทรา จันทบุรี ตราด สระแก้ว นครนายก สมุทรปราการ กรุงเทพฯ ราชบุรี ประจวบคีรีขันธ์ ระนอง และจังหวัดภูเก็ต และ (2) จังหวัดที่ประสบอุทกภัย 23 จังหวัด ได้แก่ จังหวัดพิษณุโลก เพชรบูรณ์ สุโขทัย ขอนแก่น ชัยภูมิ เลย ร้อยเอ็ด มหาสารคาม นครราชสีมา ยโสธร ศรีสะเกษ สุรินทร์ อุบลราชธานี ชัยนาท สิงห์บุรี ลพบุรี สระบุรี ปทุมธานี พระนครศรีอยุธยา อ่างทอง นครปฐม สุพรรณบุรี และจังหวัดปราจีนบุรี

ผลกระทบด้านการเกษตร (ข้อมูล ณ วันที่ 26 ก.ย. 65)

ด้านพืช ได้รับความเสียหาย 46 จังหวัด ได้แก่ จังหวัดกำแพงเพชร เชียงราย เชียงใหม่ น่าน ตากแพร่ พะเยา ลำปาง ลำพูน แม่ฮ่องสอน อุดรดิตถ์ สุโขทัย พิษณุโลก เพชรบูรณ์ นครสวรรค์ อุทัยธานี พิจิตร กาฬสินธุ์ ขอนแก่น ชัยภูมิ เลย มหาสารคาม บุรีรัมย์ นครราชสีมา ร้อยเอ็ด ยโสธร หนองคาย ศรีสะเกษ สุรินทร์ อุดรธานี อุบลราชธานี อานาจเจริญ กรุงเทพมหานคร ชัยนาท ประจวบคีรีขันธ์ ราชบุรี ตราด ปราจีนบุรี สระแก้ว จันทบุรี ฉะเชิงเทรา ระยอง พระนครศรีอยุธยา อ่างทอง สระบุรี และจังหวัดภูเก็ต เกษตรกรได้รับความเสียหาย 169,485 ราย พื้นที่ได้รับผลกระทบ 1,018,090 ไร่ แบ่งเป็น ข้าว 899,403 ไร่ พืชไร่และพืชผัก 100,649 ไร่ ไม้ผลไม้ยืนต้น และอื่นๆ 18,038 ไร่ **สำรวจพบความเสียหายแล้ว** เกษตรกร 11,904 ราย พื้นที่ 89,693 ไร่ แบ่งเป็น ข้าว 70,872 ไร่ พืชไร่และพืชผัก 18,202 ไร่ ไม้ผล ไม้ยืนต้น และอื่นๆ 619 ไร่ คิดเป็นเงิน 133.52 ล้านบาท **ช่วยเหลือแล้ว** เกษตรกร 354 ราย พื้นที่ 1,662 ไร่ วงเงิน 2.76 ล้านบาท

ด้านประมง ได้รับผลกระทบ 23 จังหวัด ได้แก่ จังหวัดเชียงราย เชียงใหม่ น่าน ตาก พะเยา ลำปาง ลำพูน พิจิตร พิษณุโลก เพชรบูรณ์ สุโขทัย กาฬสินธุ์ นครราชสีมา ร้อยเอ็ด หนองบัวลำภู อุบลราชธานี กรุงเทพฯ ตราด ระยอง ปราจีนบุรี นครนายก อ่างทอง และจังหวัดพระนครศรีอยุธยา เกษตรกรได้รับผลกระทบ 3,932 ราย พื้นที่เพาะเลี้ยงสัตว์น้ำได้รับผลกระทบ 4,984 ไร่ แบ่งเป็น บ่อปลา 4,755 ไร่ บ่อกุ้ง 229 ไร่ กระชัง 473 ตรม. **สำรวจพบความเสียหายแล้ว** เกษตรกร 396 ราย พื้นที่เพาะเลี้ยงสัตว์น้ำได้รับความเสียหาย 398 ไร่ กระชัง 11 ตรม. คิดเป็นเงิน 2.27 ล้านบาท **ช่วยเหลือแล้ว** เกษตรกร 96 ราย พื้นที่ 92 ไร่ วงเงิน 0.43 ล้านบาท

ด้านปศุสัตว์ ได้รับผลกระทบ 9 จังหวัด ได้แก่ จังหวัดเชียงใหม่ พิษณุโลก อุตรดิตถ์ อุทัยธานี ยโสธร อุบลราชธานี ระยอง จันทบุรี และจังหวัดปราจีนบุรี เกษตรกร 3,952 ราย สัตว์ได้รับผลกระทบ 786,259 ตัว แบ่งเป็น โค 9,491 ตัว กระบือ 3,217 ตัว สุกร 5,987 ตัว แพะ/แกะ 1,349 ตัว สัตว์ปีก 766,215 ตัว แปลงหญ้า 1,669 ไร่ **อยู่ระหว่างสำรวจความเสียหาย**

การให้ความช่วยเหลือ

1. **กรมชลประทาน** ดำเนินการติดตั้งเครื่องสูบน้ำ 274 เครื่อง ติดตั้งเครื่องผลักดันน้ำ 413 เครื่อง เครื่องจักรอื่นๆ 1 เครื่อง และกระสอบทราย 12,000 กระสอบ

2. **กรมปศุสัตว์** ดำเนินการอพยพสัตว์ 3,441 ตัว แจกจ่ายหญ้าพระราชทาน 173.46 ตัน อาหาร TMR 6.50 ตัน สร้างเสริมสุขภาพสัตว์ 627 ตัว รักษาสัตว์ 28 ตัว และสนับสนุนถุงยังชีพสัตว์ 301 ชุด

3. **กรมประมง** สนับสนุนเรือยาง 1 ลำ พร้อมเจ้าหน้าที่ 6 นาย

3. สถานการณ์น้ำ (ข้อมูล ณ วันที่ 26 ก.ย. 65)

3.1 สภาพน้ำในอ่างเก็บน้ำ

สภาพน้ำในอ่างเก็บน้ำขนาดใหญ่และขนาดกลาง (447 แห่ง) ปริมาณน้ำในอ่างฯ 54,416 ล้าน ลบ.ม. คิดเป็นร้อยละ 72 (ปริมาณน้ำใช้การได้ 30,491 ล้าน ลบ.ม. คิดเป็นร้อยละ 58) ปริมาณน้ำในอ่างฯ เทียบกับปี 2564 (48,372 ล้าน ลบ.ม.คิดเป็นร้อยละ 64) มากกว่าปี 2564 จำนวน 6,044 ล้าน ลบ.ม. ปริมาณน้ำไหลลงอ่างฯ 911.48 ล้าน ลบ.ม. ปริมาณน้ำระบาย 424.42 ล้าน ลบ.ม. สามารถรับน้ำได้อีก 21,692 ล้าน ลบ.ม.

สภาพน้ำในอ่างเก็บน้ำขนาดใหญ่ ปริมาณน้ำในอ่างฯ 50,077 ล้าน ลบ.ม. คิดเป็นร้อยละ 71 (ปริมาณน้ำใช้การได้ 26,540 ล้าน ลบ.ม. คิดเป็นร้อยละ 56) ปริมาณน้ำในอ่างฯ เทียบกับปี 2564 (44,287 ล้าน ลบ.ม. คิดเป็นร้อยละ 62) มากกว่าปี 2564 จำนวน 5,790 ล้าน ลบ.ม. ปริมาณน้ำไหลลงอ่างฯ จำนวน 583.66 ล้าน ลบ.ม. ปริมาณน้ำระบาย จำนวน 168.02 ล้าน ลบ.ม. สามารถรับน้ำได้อีก 20,860 ล้าน ลบ.ม.

ภาค	ขนาดใหญ่						ขนาดกลาง						รวม						รับได้อีก
	จำนวน (แห่ง)	ความจุ ที่ รนภ.	ปริมาณน้ำ				จำนวน (แห่ง)	ความจุ ที่ รนภ.	ปริมาณน้ำ				จำนวน (แห่ง)	ความจุ ที่ รนภ.	ปริมาณน้ำ				
			ในอ่างฯ	% รนภ.	ใช้การ	% ใช้การ			ในอ่างฯ	% รนภ.	ใช้การ	% ใช้การ			ในอ่างฯ	% รนภ.	ใช้การ	% ใช้การ	
เหนือ	8	24,825	16,296	66	9,551	53	75	1,007	901	89	811	88	83	25,832	17,197	67	10,362	55	8,646
ตอน.	12	8,368	6,532	78	4,881	73	218	2,012	1,824	91	1,665	90	230	10,381	8,356	80	6,547	76	2,025
กลาง	3	1,419	833	59	773	57	22	378	340	90	315	89	25	1,797	1,173	65	1,089	64	623
ตะวันตก	2	26,605	20,365	77	7,088	53	7	147	99	67	90	65	9	26,752	20,464	76	7,178	53	6,288
ตะวันออก	6	1,515	1,293	85	1,199	84	51	959	801	84	748	83	57	2,474	2,094	85	1,947	84	379
ใต้	4	8,194	4,758	58	3,047	47	39	668	374	56	322	52	43	8,863	5,132	58	3,369	47	3,731
รวม	35	70,926	50,077	71	26,540	56	412	5,171	4,339	83	3,951	83	447	76,097	54,416	72	30,491	58	21,692

(หน่วย : ล้าน ลบ.ม.)

อ่างเก็บน้ำภูมิพล สิริกิติ์ แควน้อยฯ และป่าสักชลสิทธิ์ รวม 4 อ่างฯ มีปริมาณน้ำในอ่างฯ 15,967 ล้าน ลบ.ม. คิดเป็นร้อยละ 64 (ปริมาณน้ำใช้การได้ 9,271 ล้าน ลบ.ม. คิดเป็นร้อยละ 51) ปริมาณน้ำไหลลงอ่างฯ 222.10 ล้าน ลบ.ม. ปริมาณน้ำระบาย 22.03 ล้าน ลบ.ม. สามารถรับน้ำได้อีก 8,904 ล้าน ลบ.ม.

อ่างเก็บน้ำ	ปริมาณน้ำในอ่างฯ		ปริมาณน้ำใช้การได้		ปริมาณน้ำไหลลงอ่างฯ		ปริมาณน้ำระบาย		ปริมาณน้ำรับได้อีก
	ปริมาณน้ำ	% ความจุอ่างฯ	ปริมาณน้ำ	% น้ำใช้การ	วันนี้	เมื่อวาน	วันนี้	เมื่อวาน	
ภูมิพล	8,735	65	4,935	51	142.21	88.60	1.00	1.00	4,727
สิริกิติ์	6,050	64	3,200	48	33.91	33.82	2.00	2.00	3,460
ภูมิพล+สิริกิติ์	14,785	64	8,135	50	176.12	122.42	3.00	3.00	8,187
แควน้อยฯ	718	76	675	75	13.89	13.14	8.64	8.64	221
ป่าสักชลสิทธิ์	463	48	460	48	32.09	31.17	10.39	10.43	497
รวมทั้งหมด	15,967	64	9,271	51	222.10	166.73	22.03	22.07	8,904

(หน่วย : ล้าน ลบ.ม.)

อ่างเก็บน้ำขนาดใหญ่ที่อยู่ในเกณฑ์ มากกว่าร้อยละ 80 ขึ้นไป ของความจุอ่างฯ จำนวน 11 อ่างฯ ได้แก่ อ่างฯ แม้งัดสมบุรณ์ชล (87%) อ่างฯ กิวคอกหมา (97%) อ่างฯ แม่มอก (110%) อ่างฯ สิรินคร (83%) อ่างฯ ทับเสลา (82%) อ่างฯ ศรีนครินทร์ (82%) อ่างฯ ขุนด่านปราการชล (93%) อ่างฯ บางพระ (97%) อ่างฯ หนองปลาไหล (88%) อ่างฯ ประแสร์ (89%) และ อ่างฯ ประแสร์ (81%)

3.2 สภาพน้ำท่า

แม่น้ำท่าตะเภา ปริมาณน้ำอยู่ในเกณฑ์น้ำน้อย แม่น้ำปิง แม่น้ำพระสทิง แม่น้ำตาปี แม่น้ำโก-ลก ปริมาณน้ำอยู่ในเกณฑ์น้ำปกติ แม่น้ำวัง แม่น้ำน่าน ปริมาณน้ำอยู่ในเกณฑ์น้ำมาก แม่น้ำยม แม่น้ำมูล แม่น้ำบางปะกง ปริมาณน้ำอยู่ในเกณฑ์น้ำท่วม แม่น้ำเจ้าพระยา สถานี C.2 ปริมาณน้ำไหลผ่าน 1,984 ลบ.ม./วินาที (เมื่อวาน 1,968 ลบ.ม./วินาที) ระดับน้ำ +22.89 ม.รทก. ต่ำกว่าตลิ่ง 2.81 ม.

เขื่อนเจ้าพระยา สถานี C.13 ปริมาณน้ำไหลผ่าน 1,989 ลบ.ม./วินาที (เมื่อวาน 1,989 ลบ.ม./วินาที) ระดับน้ำเหนือเขื่อน +16.27 ม.รทก. (เมื่อวาน +16.29 ม.รทก.) ระดับน้ำท้ายเขื่อน +14.45 ม.รทก. (เมื่อวาน +14.45 ม.รทก.)

รับน้ำเข้าระบบส่งน้ำทุ่งฝั่งตะวันออก รวม 123 ลบ.ม./วินาที (เมื่อวาน 104 ลบ.ม./วินาที) โดยผ่านคลองชัยนาทป่าสัก (ปตร.มโนรมย์) 91 ลบ.ม./วินาที คลองชัยนาท-อยุธยา (ปตร.มหาราช) 30 ลบ.ม./วินาที และคลองเล็กอื่นๆ 2 ลบ.ม./วินาที

แม่น้ำป่าสัก เขื่อนพระรามหก 358 ลบ.ม./วินาที (เมื่อวาน 308 ลบ.ม./วินาที) รับน้ำเข้าคลองระพีพัฒน์ 32 ลบ.ม./วินาที (เมื่อวาน 25 ลบ.ม./วินาที) ผ่านคลองระพีพัฒน์แยกตก (ปตร.พระศรีศิลป์) 4 ลบ.ม./วินาที และผ่านคลองระพีพัฒน์แยกใต้ (ปตร.พระศรีเสาวภาค) 9 ลบ.ม./วินาที

รับน้ำเข้าระบบส่งน้ำทุ่งฝั่งตะวันตก รวม 142 ลบ.ม./วินาที (เมื่อวาน 143 ลบ.ม./วินาที) โดยผ่านคลองมะขามเฒ่าอุโมง (ปตร.มะขามเฒ่า-อุโมง) รวม 20 ลบ.ม./วินาที แม่น้ำสุพรรณ (ปตร.พลเทพ) 40 ลบ.ม./วินาที แม่น้ำน้อย (ปตร.บรมธาตุ) 60 ลบ.ม./วินาที และคลองเล็กอื่น ๆ 22 ลบ.ม./วินาที

อ.บางไทร สถานี C.29A ปริมาณน้ำไหลผ่านเฉลี่ย 2,154 ลบ.ม./วินาที (เมื่อวาน 2,292 ลบ.ม./วินาที)

3.3 คุณภาพน้ำ

กรมชลประทาน ติดตามตรวจสอบและเฝ้าระวังคุณภาพน้ำ (ค่าความเค็ม) ในแม่น้ำเจ้าพระยา

แม่น้ำ	จุดเฝ้าระวัง	ค่าความเค็ม (กรัม/ลิตร)							เกณฑ์	หมายเหตุ
		20 ก.ย. 65	21 ก.ย. 65	22 ก.ย. 65	23 ก.ย. 65	24 ก.ย. 65	25 ก.ย. 65	26 ก.ย. 65		
เจ้าพระยา	ปากคลองสำแล จ.ปทุมธานี	0.10	0.10	0.10	0.10	0.10	0.10	0.10	ปกติ	- ค่าความเค็มของน้ำสำหรับการผลิตน้ำประปาเกณฑ์มาตรฐาน 0.50 กรัม/ลิตร
เจ้าพระยา	ทำนบกพรุ จ.นนทบุรี	0.12	0.12	0.12	0.12	0.12	0.10	0.10	ปกติ	- ค่าความเค็มของน้ำสำหรับการเกษตรไม่เกิน 2 กรัม/ลิตร
เจ้าพระยา	ทำนกรมชลประทานสามเสน กทม.	0.12	0.12	0.12	0.12	0.12	0.12	0.12	ปกติ	

ที่มา: ฝ่ายตะกอนและคุณภาพน้ำ ส่วนอุทกวิทยา สำนักบริหารจัดการน้ำและอุทกวิทยา

3.4 สถานการณ์น้ำโขง

สถานี	ระดับตลิ่ง	ระดับน้ำ 25 ก.ย. 65	+ สูงกว่าตลิ่ง - ต่ำกว่าตลิ่ง
อ.เชียงแสน จ.เชียงราย	12.80	4.73	-8.07
อ.เชียงคาน จ.เลย	16.00	10.07	-5.93
อ.เมือง จ.หนองคาย	12.20	7.57	-4.63
อ.เมือง จ.นครพนม	12.00	6.92	-5.08
อ.เมือง จ.มุกดาหาร	12.50	6.50	-6.00
อ.โขงเจียม จ.อุบลราชธานี	14.50	9.65	-4.85

หมายเหตุ ข้อมูลจาก www.drw.go.th

4. การปฏิบัติการฝนหลวง

กรมฝนหลวงและการบินเกษตร เริ่มปฏิบัติการฝนหลวงประจำปี 2565 ตั้งแต่วันที่ 15 กุมภาพันธ์ 2565 – 31 สิงหาคม 2565 และได้ตั้งหน่วยปฏิบัติการฝนหลวงเคลื่อนที่เร็ว ตั้งแต่วันที่ 15 ตุลาคม 2565 เป็นต้นไป โดยจัดเตรียมเครื่องบินสำหรับการปฏิบัติการฝนหลวงเคลื่อนที่เร็ว จำนวน 2 ชุด ณ สนามบินนครสวรรค์ อำเภอเมืองนครสวรรค์ จังหวัดนครสวรรค์ เพื่อเป็นการเตรียมความพร้อมสำหรับการช่วยเหลือพื้นที่การเกษตรที่ประสบภัยแล้งสร้างความชุ่มชื้นให้กับป่าไม้ และเพิ่มปริมาณน้ำให้กับเขื่อน/อ่างกักเก็บน้ำที่มีปริมาณน้ำใช้การได้อยู่ในเกณฑ์น้อย รวมทั้งบรรเทาปัญหาหมอกควัน ไฟป่า และปัญหาฝุ่นละอองขนาดเล็ก (PM2.5)

5. การให้ความช่วยเหลือเฉพาะหน้า

- **เตรียมเครื่องสูบน้ำเคลื่อนที่** เพื่อช่วยเหลือพื้นที่นาปี นาปรัง อุบลโกศ-บริโกศ พืชไร่ และอุทกภัย ในช่วงฤดูแล้ง ปี 2564/2565 จำนวน 2,079 เครื่อง ปัจจุบันได้ติดตั้งเครื่องสูบน้ำเพื่อช่วยเหลือตามพื้นที่ จำนวน 307 เครื่อง โดยแบ่งแยกดังนี้

1. ช่วยเหลือพื้นที่ข้าวนาปีและพืชไร่ จำนวน 87 เครื่อง ในพื้นที่ 12 จังหวัด
2. ช่วยเหลือพื้นที่ข้าวนาปรัง จำนวน 15 เครื่อง ในพื้นที่ 4 จังหวัด
3. ช่วยเหลือเพื่อการอุปโภค-บริโภค จำนวน 34 เครื่อง ในพื้นที่ 9 จังหวัด
4. ช่วยเหลืออุทกภัย จำนวน 171 เครื่อง ในพื้นที่ 9 จังหวัด

- **เตรียมความพร้อมสนับสนุนรถยนต์บรรทุกทุกน้ำ** รวมทั้งหมด 503 คัน ประกอบด้วย ภาคเหนือ 93 คัน ภาคตะวันออกเฉียงเหนือ 77 คัน ภาคกลาง ภาคตะวันออก และภาคตะวันตก 147 คัน ภาคใต้ 30 คัน และศูนย์ปฏิบัติการเครื่องจักรกลและส่วนกลาง (นนทบุรี) 156 คัน

6. ผลกระทบด้านการเกษตร (ข้อมูล ณ วันที่ 19 ก.ย. 65)

6.1 ฝนทิ้งช่วง ช่วงภัย ส.ค. 65 – ปัจจุบัน

ด้านพืช ได้รับผลกระทบ 2 จังหวัด ได้แก่ จังหวัดเพชรบูรณ์ และจังหวัดปราจีนบุรี เกษตรกร 2,146 ราย พื้นที่ 31,632 ไร่ แบ่งเป็น ข้าว 932 ไร่ พืชไร่และพืชผัก 30,700 ไร่ **สำรวจพบความเสียหายแล้ว** เกษตรกร 93 ราย พื้นที่(พืชไร่และพืชผัก) 1,293 ไร่ คิดเป็นเงิน 2.56 ล้านบาท **ช่วยเหลือแล้ว** เกษตรกร 27 ราย (คิดเป็นร้อยละ 29.03 ของเกษตรกรที่ได้รับความเสียหาย) พื้นที่ 320 ไร่ วงเงิน 0.63 ล้านบาท (คิดเป็นร้อยละ 24.61 ของวงเงินช่วยเหลือ) (ปราจีนบุรี) และอยู่ระหว่างสำรวจความเสียหาย (เพชรบูรณ์)

ด้านประมง และด้านปศุสัตว์ ไม่ได้รับผลกระทบ

6.2 อุทกภัย ช่วงภัย พ.ค. 65 – 7 ส.ค. 65

ด้านพืช ได้รับผลกระทบ 29 จังหวัด ได้แก่ จังหวัดเชียงราย เชียงใหม่ ตาก น่าน พะเยา ลำพูน ลำปาง แม่ฮ่องสอน อุตรดิตถ์ กำแพงเพชร อุทัยธานี สุโขทัย พิษณุโลก พิจิตร เพชรบูรณ์ นครสวรรค์ ขอนแก่น นครราชสีมา บุรีรัมย์ เลย สุรินทร์ ศรีสะเกษ อุบลราชธานี สระบุรี อุดรธานี ฉะเชิงเทรา นครศรีธรรมราช พัทลุง และจังหวัดสุราษฎร์ธานี เกษตรกร 43,375 ราย พื้นที่ 331,256 ไร่ แบ่งเป็น ข้าว 263,022 ไร่ พืชไร่และพืชผัก 63,895 ไร่ ไม้ผลไม้ยืนต้นและอื่นๆ 4,339 ไร่ **สำรวจพบความเสียหายแล้ว** เกษตรกร 10,127 ราย พื้นที่ 78,939 ไร่ แบ่งเป็น ข้าว 61,915 ไร่ พืชไร่และพืชผัก 16,837 ไร่ ไม้ผลไม้ยืนต้น และอื่นๆ 187 ไร่ คิดเป็นเงิน 117.06 ล้านบาท **ช่วยเหลือแล้ว** เกษตรกร 1,562 ราย (คิดเป็นร้อยละ 15.42 ของเกษตรกรที่ได้รับความเสียหาย) พื้นที่ 12,424 ไร่ วงเงิน 17.71 ล้านบาท (คิดเป็นร้อยละ 15.13 ของวงเงินช่วยเหลือ)

ด้านประมง ได้รับผลกระทบ 15 จังหวัด ได้แก่ จังหวัดเชียงราย เชียงใหม่ พะเยา ลำพูน ลำปาง แม่ฮ่องสอน อุตรดิตถ์ กำแพงเพชร พิษณุโลก เพชรบูรณ์ บุรีรัมย์ ประจวบคีรีขันธ์ กระบี่ สุราษฎร์ธานี และจังหวัดสตูล เกษตรกร 1,060 ราย รวมพื้นที่เพาะเลี้ยงสัตว์น้ำ 1,210 ไร่ แบ่งเป็น บ่อปลา 1,201 ไร่ บ่อกุ้ง 9 ไร่ กระชัง 483 ตร.ม. **สำรวจพบความเสียหายแล้ว** เกษตรกร 898 ราย พื้นที่เพาะเลี้ยงสัตว์น้ำ 1,058 ไร่ กระชัง 573 ตร.ม. คิดเป็นเงิน 5.23 ล้านบาท **ช่วยเหลือแล้ว** เกษตรกร 431 ราย (คิดเป็นร้อยละ 48.00 ของเกษตรกรที่ได้รับความเสียหาย) พื้นที่ 881 ไร่ วงเงิน 2.19 ล้านบาท (คิดเป็นเงิน 41.87 ของวงเงินช่วยเหลือ)

ด้านปศุสัตว์ ไม่ได้รับผลกระทบ

6.3 อุทกภัย ช่วงภัย ม.ค. – 27 เม.ย. 65

ด้านพืช ได้รับผลกระทบ 15 จังหวัด ได้แก่ จังหวัดกำแพงเพชร ตาก พะเยา แม่ฮ่องสอน สุโขทัย อุทัยธานี อุบลราชธานี ประจวบคีรีขันธ์ นครศรีธรรมราช นราธิวาส ปัตตานี พัทลุง ยะลา สงขลา และจังหวัดสุราษฎร์ธานี **สำรวจพบความเสียหายแล้ว** เกษตรกร 5,801 ราย พื้นที่ 29,773 ไร่ แบ่งเป็น ข้าว 12,565 ไร่ พืชไร่และพืชผัก 16,682 ไร่ ไม้ผล ไม้ยืนต้นและอื่นๆ 526 ไร่ คิดเป็นเงิน 52.00 ล้านบาท **ช่วยเหลือแล้ว** เกษตรกร 4,604 ราย (คิดเป็นร้อยละ 79.37 ของเกษตรกรที่ได้รับความเสียหาย) พื้นที่ 22,564 ไร่ วงเงิน 37.77 ล้านบาท (คิดเป็นร้อยละ 72.63 ของวงเงินช่วยเหลือ)

ด้านประมง ได้รับผลกระทบ 8 จังหวัด ได้แก่ จังหวัดกำแพงเพชร นครศรีธรรมราช นราธิวาส ปัตตานี พัทลุง ยะลา สุราษฎร์ธานี และจังหวัดสงขลา **สำรวจพบความเสียหายแล้ว** เกษตรกร 673 ราย พื้นที่เพาะเลี้ยงสัตว์น้ำ 434 ไร่ แบ่งเป็น บ่อปลา 393 ไร่ บ่อกุ้ง 41 ไร่ กระชัง 11,747 ตร.ม. คิดเป็นเงิน 6.66 ล้านบาท **ช่วยเหลือเสร็จสิ้นแล้ว**

ด้านปศุสัตว์ ได้รับผลกระทบ 6 จังหวัด ได้แก่ จังหวัดนครศรีธรรมราช นราธิวาส ปัตตานี พัทลุง ยะลา และจังหวัดสุราษฎร์ธานี **สำรวจพบความเสียหายแล้ว** เกษตรกร 260 ราย สัตว์ตาย/สูญหาย 2,352 ตัว คิดเป็นเงิน 8.44 ล้านบาท **ช่วยเหลือแล้ว** เกษตรกร 68 ราย (คิดเป็นร้อยละ 26.15 ของเกษตรกรที่ได้รับความเสียหาย) สัตว์ตาย/สูญหาย 645 ตัว วงเงิน 1.54 ล้านบาท (คิดเป็นร้อยละ 18.25 ของวงเงินช่วยเหลือ)

6.4 วาดภัย ช่วงภัย ม.ค. 65 – ปัจจุบัน

ด้านพืช ได้รับผลกระทบ 31 จังหวัด ได้แก่ จังหวัดกำแพงเพชร เชียงราย เชียงใหม่ ตาก ลำปาง ลำพูน น่าน แม่ฮ่องสอน สุโขทัย พะเยา พิจิตรแพร่ เพชรบูรณ์ อุทัยธานี นครราชสีมา กาญจนบุรี ปทุมธานี เพชรบุรี ฉะเชิงเทรา ตราด จันทบุรี สระแก้ว สมุทรสาคร กระบี่ ชุมพร ตรัง พังงา สตูล นราธิวาส นครศรีธรรมราช และจังหวัดสุราษฎร์ธานี เกษตรกร 20,534 ราย พื้นที่ 29,573 ไร่ แบ่งเป็น ข้าว 1,619 ไร่ พืชไร่และพืชผัก 22,085 ไร่ ไม้ผล ไม้ยืนต้นและอื่นๆ 5,869 ไร่ **สำรวจพบความเสียหายแล้ว** เกษตรกร 3,369 ราย พื้นที่ 8,067 ไร่ แบ่งเป็น พืชไร่และพืชผัก 5,809 ไร่ ไม้ผล ไม้ยืนต้นและอื่นๆ 2,259 ไร่ คิดเป็นเงิน 20.64 ล้านบาท **ช่วยเหลือแล้ว** เกษตรกร 2,557 ราย (คิดเป็นร้อยละ 75.90 ของเกษตรกรที่ได้รับความเสียหาย) พื้นที่ 5,780 ไร่ วงเงิน 14.54 ล้านบาท (คิดเป็นร้อยละ 70.45 ของวงเงินช่วยเหลือ)

ด้านประมง และด้านปศุสัตว์ ไม่ได้รับผลกระทบ

7. สถานการณ์ศัตรูพืชระบาด (ข้อมูล ณ วันที่ 14 ก.ย. 65)

ชนิดพืช	ศัตรูพืช	สถานการณ์	การดำเนินงาน
ข้าว	1. เพลี้ยกระโดดสีน้ำตาล	พื้นที่ระบาด 7 จังหวัด (ตาก เพชรบูรณ์ อุทัยธานี ขอนแก่น นครราชสีมา บุรีรัมย์ และจันทบุรี) จำนวน 1,185 ไร่ <u>การระบาดเพิ่มขึ้น</u> 103 ไร่	- ผลิตขยาย แนะนำให้เกษตรกรใช้เชื้อราไตรโคเดอร์มา และบิวเวอเรีย รณรงค์ให้ใช้ควบคุมศัตรูข้าวในทุกพื้นที่ และให้เกษตรกรสำรวจแปลงอย่างสม่ำเสมอ - แนะนำให้เกษตรกรสำรวจติดตามสถานการณ์การระบาดอย่างใกล้ชิด สนับสนุนสารชีวภัณฑ์ป้องกันกำจัดศัตรูพืช
	2. เพลี้ยกระโดดหลังขาว	พื้นที่ระบาด 3 จังหวัด (แม่ฮ่องสอน นครราชสีมา และจันทบุรี) จำนวน 876 ไร่ <u>การระบาดเพิ่มขึ้น</u> 758 ไร่	กรรมถึงแนะนำวิธีการผลิตสารชีวภัณฑ์ และสารเคมีอย่างถูกต้อง - แนะนำวิธีการใช้สารชีวภัณฑ์ วิธีการผลิตขยายสารชีวภัณฑ์ต่างๆ
	3. เพลี้ยไฟ	พื้นที่ระบาด 1 จังหวัด (นครราชสีมา) จำนวน 17 ไร่ <u>การระบาดคงที่</u>	เพื่อเป็นการป้องกันกำจัดโรค แมลง ศัตรูข้าว และแนะนำให้เกษตรกรกำจัดวัชพืชโดยรอบแปลงเพื่อเป็นการตัดวงจรชีวิต
	4. เพลี้ยจักจั่นสีเขียว	พื้นที่ระบาด 3 จังหวัด (อุทัยธานี บุรีรัมย์ และจันทบุรี) จำนวน 702 ไร่ <u>การระบาดเพิ่มขึ้น</u> 2 ไร่	- แนะนำเกษตรกรถอนทำลายต้นที่พบการระบาดของโรคเมล็ดด่าง และแนะนำให้เกษตรกรไม่เก็บเมล็ดพันธุ์
	5. แมลงสิง	พื้นที่ระบาด 1 จังหวัด (สงขลา) จำนวน 9 ไร่ <u>การระบาดลดลง</u> 2 ไร่	ในแปลงที่พบโรคไปใช้เพาะปลูกในฤดูถัดไป การปลูกข้าวครั้งต่อไปควรปลูกเมล็ดพันธุ์ด้วยสารป้องกันกำจัดเชื้อรา
	6. หอยเชอรี่	พื้นที่ระบาด 4 จังหวัด (กาฬสินธุ์ ขอนแก่น นครราชสีมา และจันทบุรี) จำนวน 634 ไร่ <u>การระบาดลดลง</u> 661 ไร่	- แนะนำเกษตรกรในการป้องกันกำจัดการระบาดของเพลี้ยกระโดดสีน้ำตาล และหนอนกอข้าว โดยวิธีกำจัดพืชอาศัย และแนะนำเกษตรกรลดการใส่ปุ๋ย
	7. โรคไหม้ข้าว	พื้นที่ระบาด 10 จังหวัด (น่าน ขอนแก่น นครราชสีมา บุรีรัมย์ มุกดาหาร สกลนคร หนองบัวลำภู อุตรธานี อุบลราชธานี และจันทบุรี) จำนวน 296 ไร่ <u>การระบาดลดลง</u> 417 ไร่	ไนโตรเจน หรือยูเรีย เพื่อลดการซ้อนทับกันของใบข้าว ทำให้เกิดเป็นที่อาศัยของโรคและแมลง แนะนำเกษตรกรให้ควบคุมระดับน้ำในนาได้ หลังปักดำหรือหว่าน 2-3 สัปดาห์ จนถึงระยะตั้งท้องควบคุมน้ำในแปลงนาให้พอดินเปียก หรือมีน้ำเรี่ยผิวดินนาน 7-10 วัน แล้วปล่อยขังทิ้งไว้ให้แห้งเอง
	8. โรคใบจุดสีน้ำตาล	พื้นที่ระบาด 2 จังหวัด (ลำพูน และขอนแก่น) จำนวน 24 ไร่ <u>การระบาดเพิ่มขึ้น</u> 9 ไร่	สลับกันไป - แนะนำให้เกษตรกรใช้พันธุ์ข้าวต้านทานโรคเพื่อป้องกันการเกิดโรคไหม้ข้าว และโรคขอบใบแห้งข้าว
	9. โรคขอบใบแห้งข้าว	พื้นที่ระบาด 9 จังหวัด (เชียงราย พิษณุโลก อุทัยธานี นครราชสีมา บุรีรัมย์ ศรีสะเกษ สุรินทร์ อุบลราชธานี และปทุมธานี) จำนวน 155 ไร่ <u>การระบาดเพิ่มขึ้น</u> 18 ไร่	- แนะนำเกษตรกรในการป้องกันกำจัดเพลี้ยจักจั่นสีเขียว โดยการใช้แสงไฟล่อแมลงและทำลายเมื่อมีการระบาดรุนแรง ปลูกข้าวพันธุ์ต้านทาน รวมทั้งแนะนำเกษตรกรใช้สารป้องกัน
	10. โรคใบสีส้ม	พื้นที่ระบาด 1 จังหวัด (อุทัยธานี) จำนวน 135 ไร่ <u>การระบาดลดลง</u> 3 ไร่	- แนะนำให้เกษตรกรกำจัดหอยและกลุ่มไข่จากฤดูกาลที่แล้ว และป้องกันหอยใหม่ที่จะเข้ามา และปักไม้ไผ่ตามข้างคันนา เพื่อล่อให้หอยมาไข่แล้วเก็บไปทำลายอย่างน้อยสัปดาห์ละครั้ง หากพบการระบาดรุนแรงแนะนำให้เกษตรกรใช้กากเมล็ดชา

ชนิดพืช	ศัตรูพืช	สถานการณ์	การดำเนินงาน
			<ul style="list-style-type: none"> - สนับสนุนเชื้อราเมตาไรเซียมพร้อมแนะนำวิธีการผลิตขยายแก่เกษตรกร แนะนำเกษตรกรในพื้นที่ที่พบการระบาดรุนแรงให้ใช้สารเคมีป้องกันกำจัดตามคำแนะนำของกรมวิชาการเกษตร - แนะนำวิธีการใช้สารเคมีในการป้องกันกำจัดแมลงพาหะคือเพลี้ยจักจั่นสีเขียว พร้อมแนะนำให้เกษตรกรทำควาสะอาดโดยรอบคันทนาเพื่อลดพื้นที่อาศัยของแมลงพาหะ โดยในเบื้องต้นเกษตรกรได้ดำเนินการเฝ้าระวังการระบาดที่พบการระบาดเนื่องจากต้นข้าวไม่เจริญเติบโตเกษตรกรจึงตัดสินใจเฝ้าระวังการระบาดที่พบการระบาดเพื่อเป็นการตัดวงจรการระบาดของโรคใบสีส้ม
มะพร้าว	<ol style="list-style-type: none"> 1. หนอนหัวดำ 2. หนอนกินใบมะพร้าว 3. แมลงดำหนาม 4. ดักแด้ 5. ตัวงวง 6. โรสสีขามะพร้าว 	<p>พื้นที่ระบาด 23 จังหวัด (เพชรบูรณ์ จันทบุรี กรุงเทพมหานคร ฉะเชิงเทรา ชลบุรี ตรัง อยุธยา สมุทรปราการ ประจวบคีรีขันธ์ เพชรบุรี ราชบุรี สมุทรสงคราม สมุทรสาคร กระบี่ ชุมพร นครศรีธรรมราช ปัตตานี พังงา พัทลุง ภูเก็ต สงขลา สตูล และสุราษฎร์ธานี) จำนวน 6,834 ไร่ การระบาดลดลง 12 ไร่</p> <p>พื้นที่ระบาด 3 จังหวัด (ระยอง นครศรีธรรมราช และสุราษฎร์ธานี) จำนวน 25 ไร่ การระบาดลดลง 5 ไร่</p> <p>พื้นที่ระบาด 24 จังหวัด (เลย กรุงเทพมหานคร จันทบุรี ฉะเชิงเทรา ชลบุรี ตรัง อยุธยา สมุทรปราการ ประจวบคีรีขันธ์ เพชรบุรี ราชบุรี สมุทรสงคราม กระบี่ ชุมพร ตรัง ปัตตานี นครศรีธรรมราช พังงา พัทลุง ภูเก็ต ยะลา สงขลา สตูล และสุราษฎร์ธานี) จำนวน 13,285 ไร่ การระบาดลดลง 14 ไร่</p> <p>พื้นที่ระบาด 24 จังหวัด (บุรีรัมย์ จันทบุรี กรุงเทพมหานคร ฉะเชิงเทรา ชลบุรี ตรัง อยุธยา สมุทรปราการ นครปฐม ประจวบคีรีขันธ์ เพชรบุรี ราชบุรี สมุทรสงคราม สมุทรสาคร กระบี่ ชุมพร นครศรีธรรมราช นราธิวาส พังงา พัทลุง ภูเก็ต สงขลา สตูล และสุราษฎร์ธานี) จำนวน 5,746 ไร่ การระบาดลดลง 42 ไร่</p> <p>พื้นที่ระบาด 12 จังหวัด (นครสวรรค์ จันทบุรี กรุงเทพมหานคร ฉะเชิงเทรา ชลบุรี ตรัง อยุธยา สมุทรปราการ ประจวบคีรีขันธ์ สมุทรสงคราม กระบี่ พังงา และสุราษฎร์ธานี) จำนวน 1,067 ไร่ การระบาดลดลง 8 ไร่</p> <p>พื้นที่ระบาด 9 จังหวัด (จันทบุรี ฉะเชิงเทรา ตรัง นครปฐม ประจวบคีรีขันธ์ ราชบุรี สมุทรสงคราม สมุทรสาคร และสงขลา) จำนวน 737 ไร่ การระบาดลดลง 19 ไร่</p>	<ul style="list-style-type: none"> - รมรงค์ให้เกษตรกรตัดทางใบมะพร้าวที่ถูกหนอนหัวดำและหนอนกินใบมะพร้าวทำลาย ไปเผาทิ้งนอกแปลง และเก็บเศษซากพืชไปเผาทำลายเพื่อไม่ให้เป็นที่แหล่งแพร่พันธุ์ - ปล่อยแตนเบียนบราคอน (Bracon hebetor) เพื่อควบคุมการระบาดของหนอนหัวดำในพื้นที่ - ปล่อยแตนเบียนอะซีโคเดส (Asecodes hispinarum) เพื่อควบคุมหนอนของแมลงดำหนามมะพร้าวในพื้นที่ - ใช้กาดักไฟโรโมน ใช้ตาข่ายดักจับตัวแมลงในระยะตัวเต็มวัยมาทำลาย และทำกล่องล่อโดยใช้เชื้อราเมตาไรเซียม (Metarhizium anisopliae) เพื่อกำจัดตัวแมลงในระยะดักแด้ และระยะตัวหนอน - โรสสีขามะพร้าวจะเข้าทำลายอยู่ภายในขั้วผลมะพร้าว ทำให้การพ่นสารฆ่าไรไม่สามารรถโดนตัวได้โดยตรง ดังนั้นการป้องกันกำจัดให้เน้นพ่นสารฆ่าไรในระยะมะพร้าวติดจั่นจนถึงระยะผลขนาดเล็กลงห่างกันประมาณ 1 สัปดาห์ ซึ่งเป็นระยะที่โรสสีขามะพร้าวเข้าทำลายใช้สารเคมีตามคำแนะนำของกรมวิชาการเกษตร
ปาล์มน้ำมัน	<ol style="list-style-type: none"> 1. ตัวงวง 2. หนอนปลอกเล็ก 3. โรคลำต้นเน่า 4. โรคทะลายน้ 	<p>พื้นที่ระบาด 11 จังหวัด (จันทบุรี ระยอง กระบี่ ชุมพร ตรัง นครศรีธรรมราช นราธิวาส พัทลุง สงขลา สตูล และสุราษฎร์ธานี) จำนวน 1,356 ไร่ การระบาดเพิ่มขึ้น 14 ไร่</p> <p>พื้นที่ระบาด 6 จังหวัด (ฉะเชิงเทรา ระยอง กระบี่ ชุมพร พัทลุง และสุราษฎร์ธานี) จำนวน 1,711 ไร่ การระบาดเพิ่มขึ้น 24 ไร่</p> <p>พื้นที่ระบาด 8 จังหวัด (ระยอง กระบี่ ชุมพร ตรัง นครศรีธรรมราช สงขลา สตูล และสุราษฎร์ธานี) จำนวน 1,705 ไร่ การระบาดเพิ่มขึ้น 10 ไร่</p>	<ul style="list-style-type: none"> - ใช้กาดักไฟโรโมน และใช้ตาข่ายดักจับตัวแมลงในระยะตัวเต็มวัยมาทำลาย - ทำกล่องล่อโดยใช้เชื้อราเมตาไรเซียม (Metarhizium anisopliae) เพื่อกำจัดตัวแมลงในระยะดักแด้ และระยะตัวหนอน - ให้เกษตรกรใช้เชื้อราไตรโคเดอร์มา ทาบริเวณที่เกิดโรคลำต้นเน่าปาล์มน้ำมันเพื่อควบคุมการระบาด - รมรงค์ให้เกษตรกรตัดทะลายน้ที่เป็นโรคทะลายน้ของปาล์มน้ำมันออกไปเผาทำลายนอกแปลง

ชนิดพืช	ศัตรูพืช	สถานการณ์	การดำเนินงาน
		พื้นที่ระบาด 8 จังหวัด (นครสวรรค์ อุบลราชธานี จันทบุรี ตราด ระยอง นครศรีธรรมราช สงขลา และสุราษฎร์ธานี) จำนวน 70 ไร่ การระบาดเพิ่มขึ้น 1 ไร่	
ยางพารา	1. โรครากขาว 2. โรคใบร่วงชนิดใหม่ ของยางพารา 3. โรคใบร่วงยางพารา 4. โรคหน้ายางแห้ง	พื้นที่ระบาด 8 จังหวัด (จันทบุรี นครนายก ชุมพร นครศรีธรรมราช นราธิวาส ปัตตานี สงขลา และสุราษฎร์ธานี) จำนวน 110 ไร่ การระบาดเพิ่มขึ้น 29 ไร่ พื้นที่ระบาด 14 จังหวัด (จันทบุรี ตราด กระบี่ ตรัง นครศรีธรรมราช นราธิวาส ปัตตานี พังงา พัทลุง ยะลา ระนอง สงขลา สตูล และสุราษฎร์ธานี) จำนวน 424,553 ไร่ การระบาดลดลง 1,003 ไร่ พื้นที่ระบาด 7 จังหวัด (นครสวรรค์ ชุมพร นครศรีธรรมราช ปัตตานี พังงา สงขลา และสุราษฎร์ธานี) จำนวน 5,880 ไร่ การระบาดเพิ่มขึ้น 5 ไร่ พื้นที่ระบาด 5 จังหวัด (น่าน มุกดาหาร จันทบุรี สระแก้ว และชุมพร) จำนวน 100 ไร่ การระบาดเพิ่มขึ้น 52 ไร่	- ประชาสัมพันธ์ และแจ้งเตือนการระบาดของโรครากขาว โรคใบร่วงยางพาราชนิดใหม่ และโรคใบร่วงยางพารา ให้เกษตรกรรับรู้อย่างต่อเนื่อง - แนะนำวิธีการป้องกันกำจัดโรครากขาว โดยการ ขุดคูล้อมบริเวณต้นที่เป็นโรคนาขนาดกว้าง 30 เซนติเมตร ลึก 60 เซนติเมตร ไปทางหัวและท้ายในแถวเดียวกัน ข้างละ 2 ต้น และกึ่งกลางระหว่างแถวข้างเคียงกับแถวถัดไป ทั้งสองข้าง เพื่อป้องกันไม่ให้โรคแพร่ระบาดไปยังต้นอื่น โดยการสัมผัสกันของราก ซึ่งจะขุดลอกคูทุกปี - ส่งเสริมให้เกษตรกรใช้เชื้อราไตรโคเดอร์มา ฉีดพ่น บริเวณที่เกิดโรคเพื่อควบคุมการระบาดของโรครากขาว โรคใบร่วงยางพาราชนิดใหม่ และโรคใบร่วงยางพารา - รณรงค์ให้เกษตรกรหยุดกรีดยางในขณะที่ยางพารา อยู่ในช่วงผลัดใบ และทำร่องบริเวณโคนต้นยางพาราให้ร่อง ขวางกับลำต้น โดยให้ร่องจกดกับร่องที่ทำแบ่งแยกหน้ากรีด เพื่อป้องกันไม่ให้โรคลุกลามลงสู่รากของยางพารา และ เพื่อลดการเกิดโรคหน้ายางแห้ง - หากพบการระบาดของโรคใบร่วงชนิดใหม่ของยางพารา รุนแรง ใช้สารเคมีป้องกันกำจัดเชื้อรา ตามคำแนะนำของ กรมวิชาการเกษตร ดังนี้ 1) ไดฟิโนโคนาโซล + โพรพิโคนาโซล อัตรา 15 ซีซี/น้ำ 20 ลิตร 2) คาร์เบนดาซิม อัตรา 30 ซีซี/น้ำ 20 ลิตร และ 3) โพรคลอราซ อัตรา 20 ซีซี/น้ำ 20 ลิตร
กาแฟ	1.โรคราสนิม 2.โรคใบจุดตากบ	พื้นที่ระบาด 1 จังหวัด (เชียงใหม่) จำนวน 73 ไร่ การระบาดคงที่ พื้นที่ระบาด 2 จังหวัด (เชียงใหม่ และระยอง) จำนวน 25 ไร่ การระบาดคงที่	- แนะนำเกษตรกรให้ดูแลสวนกาแฟให้สะอาดอย่างสม่ำเสมอ เก็บเศษซากพืชออกไปทำลายทิ้งนอกแปลง เพื่อไม่ให้เป็นแหล่งสะสมของโรค
มันสำปะหลัง	1.เพี้ยแป้งมันสำปะหลัง 2.เพี้ยแป้งมัน สำปะหลังสีชมพู 3. เพี้ยหอย 4.ไรแดงมันสำปะหลัง 5. โรคพุ่มแจ้ 6. โรคโคนเน่าหัวเน่า 7. โรคใบด่าง มันสำปะหลัง	พื้นที่ระบาด 3 จังหวัด (จันทบุรี ชลบุรี และ ระยอง) จำนวน 2 ไร่ การระบาดลดลง 55 ไร่ พื้นที่ระบาด 1 จังหวัด (นครราชสีมา) จำนวน 3 ไร่ การระบาดลดลง 5 ไร่ พื้นที่ระบาด 5 จังหวัด (กาฬสินธุ์ นครราชสีมา สกลนคร ชลบุรี และระยอง) จำนวน 20 ไร่ การระบาดคงที่ พื้นที่ระบาด 6 จังหวัด (อุทัยธานี ขอนแก่น นครราชสีมา สกลนคร อุบลราชธานี และชลบุรี) จำนวน 144 ไร่ การระบาดลดลง 37 ไร่ พื้นที่ระบาด 2 จังหวัด (ขอนแก่น และระยอง) จำนวน 7 ไร่ การระบาดคงที่ พื้นที่ระบาด 7 จังหวัด (พิษณุโลก เพชรบูรณ์ ลำปาง กาฬสินธุ์ ขอยแก่น นครราชสีมา และ อุบลราชธานี) จำนวน 1,916 ไร่ การระบาดเพิ่มขึ้น 1,664 ไร่ พื้นที่ระบาด 19 จังหวัด (กำแพงเพชร นครสวรรค์ อุทัยธานี อุดรดิตถ์ ขอนแก่น นครราชสีมา บุรีรัมย์ หนองคาย ชัยนาท จันทบุรี ฉะเชิงเทรา ชลบุรี ปราจีนบุรี ระยอง สระแก้ว กาญจนบุรี เพชรบุรี ราชบุรี และสุพรรณบุรี) จำนวน 109,140 ไร่ การระบาดเพิ่มขึ้น 2,960 ไร่	- รณรงค์ควบคุมศัตรูมันสำปะหลังโดยวิธีผสมผสาน ในพื้นที่ระบาดอย่างต่อเนื่อง - ผลิตขยายแตนเบียน Anagyrus lopezi แผลงข้างปีกใส และ เชื้อราไตรโคเดอร์มา เพื่อควบคุมศัตรูมันสำปะหลัง ในพื้นที่ - ให้เกษตรกรไถพรวนดินหลายๆ ครั้ง เพื่อทำลายตัวหนอน และดักแด้แมลงนูนหลวง รวมทั้งใช้เชื้อราเมตาไรเซียม ควบคุม โดยใส่ไปพร้อมท่อนพันธุ์ขณะปลูกหรือคลุก ลงในพื้นที่ดิน และให้หมั่นสำรวจแปลงอย่างสม่ำเสมอ - สร้างการรับรู้ให้กับเจ้าหน้าที่ส่งเสริมการเกษตรและ เกษตรกรเกี่ยวกับที่มา ความสำคัญ ปัจจัยที่มีผล ต่อการระบาดของโรคใบด่างมันสำปะหลัง แนวทาง ฝ้าระวัง และการป้องกันกำจัด - สร้างการรับรู้เกี่ยวกับโรคพุ่มแจ้ และแนะนำเกษตรกร ให้สำรวจแปลงอย่างสม่ำเสมอ ในพื้นที่ที่พบการระบาด ให้ขุดหรือถอนต้นที่เป็นโรคไปเผาทำลายนอกแปลง ใช้พันธุ์ที่ปลอดโรคหรือจากต้นพันธุ์มันสำปะหลัง ที่ไม่แสดงอาการของโรค

ชนิดพืช	ศัตรูพืช	สถานการณ์	การดำเนินงาน
อ้อย	1. โรคเส้ดำ	พื้นที่ระบาด 2 จังหวัด (อุทัยธานี และลพบุรี) จำนวน 406 ไร่ การระบาดคงที่	- แนะนำให้เกษตรกรถอนต้นที่เป็นโรคเส้ดำและนำไปทำลายนอกแปลง และไถทำลายอ้อยตอที่เป็นโรครุนแรง เพื่อป้องกันไม่ให้เป็นแหล่งของเชื้อแพร่ระบาดต่อไป
ข้าวโพด เลี้ยงสัตว์	1. หนอนกระทู้ข้าวโพด ลายจุด (fall amylworm) 2. โรคราน้ำค้าง	พื้นที่ระบาด 8 (จังหวัดเชียงใหม่ ตาก จันทบุรี นครราชสีมา นอนงบัวลำภู ยะลา สงขลา และ สตูล) จำนวน 1,462 ไร่ การระบาดลดลง 1,328 ไร่ พื้นที่ระบาด 3 จังหวัด (พิจิตร เพชรบูรณ์ และ อุทัยธานี) จำนวน 924 ไร่ การระบาดเพิ่มขึ้น 15 ไร่	- ควบคุมการระบาดของหนอนกระทู้ข้าวโพดลายจุด (FAW) แนะนำเกษตรกรหมั่นสำรวจแปลงอย่างสม่ำเสมอ เก็บกลุ่มไข่ หรือตัวหนอนทำลายทิ้งนอกแปลง - แนะนำการควบคุมโดยใช้ศัตรูธรรมชาติ หากพบการระบาด รุนแรงควรพ่นสารเคมีตามคำแนะนำของกรมวิชาการเกษตร - แนะนำเกษตรกรใช้พันธุ์ต้านทาน และคลุมเมล็ดพันธุ์ก่อน ปลูกด้วยสารป้องกันกำจัดโรคพืช และถอนต้นที่แสดงอาการ ของโรคนำไปทำลายนอกแปลงปลูก รวมทั้งแนะนำการปลูก พืชชนิดอื่นหมุนเวียน
สับปะรด	1. เพลี้ยแป้ง 2. โรคเหี่ยว 3. โรคผลเน่า	พื้นที่ระบาด 1 จังหวัด (ระยอง) จำนวน 4 ไร่ การระบาดคงที่ พื้นที่ระบาด 2 จังหวัด (ตราด และระยอง) จำนวน 31 ไร่ การระบาดคงที่ พื้นที่ระบาด 1 จังหวัด (ระยอง) จำนวน 1 ไร่ การระบาดคงที่	- รมรงค์ให้กำจัดเพลี้ยแป้งซึ่งเป็นพาหะของโรคเหี่ยว สับปะรด โดยให้เกษตรกรเฝ้าระวังโดยหมั่นสำรวจแปลง อย่างสม่ำเสมอ พร้อมทั้งแนะนำให้เกษตรกรใช้ไตรโคเดอร์มา และชุบน้ำพ่นด้วยสารเคมีเพื่อป้องกันโรค - เพลี้ยแป้ง แนะนำเกษตรกรสำรวจแปลงปลูกสับปะรด อย่างสม่ำเสมอ เมื่อพบการระบาดให้ใช้สารเคมีในการ ป้องกันกำจัดเฉพาะจุดที่พบเพลี้ยแป้ง และรัศมีโดยรอบ - โรคผลเน่า ในแปลงที่พบโรคแนะนำให้เกษตรกรเก็บผล ที่เป็นโรคออกจากแปลง โรยด้วยปูนขาว และระมัดระวัง การทำให้ผลเกิดบาดแผล
ทุเรียน	1. เพลี้ยไฟ 2. เพลี้ยแป้ง 3. เพลี้ยไก่แจ้ 4. หนอนเจาะผล 5. โรครากเน่าโคนเน่า	พื้นที่ระบาด 3 จังหวัด (ระยอง กระบี่ และ ชุมพร) จำนวน 166 ไร่ การระบาดคงที่ พื้นที่ระบาด 6 จังหวัด (พิษณุโลก จันทบุรี ระยอง กระบี่ ชุมพร และนครศรีธรรมราช) จำนวน 124 ไร่ การระบาดลดลง 8 ไร่ พื้นที่ระบาด 9 จังหวัด (จันทบุรี ตราด ระยอง กระบี่ ชุมพร นครศรีธรรมราช ยะลา สงขลา และสุราษฎร์ธานี) จำนวน 441 ไร่ การระบาดลดลง 9 ไร่ พื้นที่ระบาด 1 จังหวัด (สุราษฎร์ธานี) จำนวน 3 ไร่ การระบาดคงที่ พื้นที่ระบาด 12 จังหวัด (เพชรบูรณ์ จันทบุรี ตราด ระยอง กระบี่ ชุมพร นราธิวาส นครศรีธรรมราช ปัตตานี ยะลา สงขลา และ สุราษฎร์ธานี) จำนวน 2,716 ไร่ การระบาดลดลง 20 ไร่	- เพลี้ยไฟ หากพบเพลี้ยไฟจำนวนมากหรือเท่ากับ 1 ตัวต่อ 4 ดอก หรือ 1 ตัวต่อยอด ให้พ่นด้วยสารฆ่าแมลง - เพลี้ยแป้ง หากพบระบาดเพียงเล็กน้อยให้ตัดหรือเด็ด ส่วนที่ถูกทำลายไปทิ้งนอกแปลง หากพบการระบาด บริเวณผลทุเรียนให้ใช้น้ำพ่นบริเวณที่ถูกทำลาย - เพลี้ยไก่แจ้ทุเรียน ทำลายเฉพาะใบอ่อนที่ยังไม่โตเต็มที่ สำหรับต้นที่แตกใบอ่อนไม่พร้อมต้นอื่นควรพ่นสาร ฆ่าแมลงเฉพาะต้น - หนอนเจาะผล ใช้ไม้หรือลวดแข็งเขี่ยตัวหนอนออกมา ทำลาย ผลทุเรียนที่เน่าและร่วงเพราะถูกหนอนทำลายควร เก็บมาเผาไฟหรือฝัง ตัดแต่งผลทุเรียนที่มีจำนวนมาก เกินไปโดยเฉพาะผลที่อยู่ติดกันควรใช้กาบมะพร้าวหรือกิ่ง ไม้กั้นระหว่างผล - โรครากเน่าโคนเน่าทุเรียน แจ้งเตือนให้เกษตรกร หมั่นสำรวจสวนทุเรียน แนะนำให้ใช้เชื้อราไตรโคเดอร์มา
เงาะ	1. เพลี้ยแป้ง 2. โรคราแป้ง 3. โรคใบจุดสาหร่าย	พื้นที่ระบาด 2 จังหวัด (จันทบุรี และระยอง) จำนวน 18 ไร่ การระบาดคงที่ พื้นที่ระบาด 2 จังหวัด (จันทบุรี และนราธิวาส) จำนวน 23 ไร่ การระบาดคงที่ พื้นที่ระบาด 4 จังหวัด (อุบลราชธานี จันทบุรี นครศรีธรรมราช และนราธิวาส) จำนวน 67 ไร่ การระบาดคงที่	- เพลี้ยแป้ง ตัดแต่งกิ่งเงาะเพื่อลดปริมาณมด จากนั้นให้ใช้ เศษผ้าชุบน้ำมันเครื่อง ผูกรอบโคนต้น เพื่อป้องกันมดและ เพลี้ยแป้งที่อาศัยอยู่ในดินใต้ชั้นมวบต้นเงาะ - โรคราแป้ง แนะนำเกษตรกรหากพบการระบาดไม่มากนัก ควรเก็บผลเงาะที่เป็นโรคมานำทำลาย เพื่อป้องกันการ แพร่กระจายของเชื้อโรค และในช่วงแตกใบอ่อนและ เริ่มติดผลหมั่นตรวจดูว่าพบราแป้งเข้าทำลายใบอ่อนหรือไม่ - โรคใบจุดสาหร่าย แนะนำเกษตรกร ตัดส่วนที่พบโรค เก็บรวบรวมไปที่เป็นโรคและร่วงหล่นอยู่ในบริเวณสวน ไปเผาทำลาย ตัดแต่งทรงพุ่มให้โปร่ง เพื่อลดความชื้น ภายในทรงพุ่ม เมื่อพบใบแก่ถูกทำลายมากกว่าร้อยละ 30 ต่อต้น แนะนำให้ใช้สารเคมีคอปเปอร์ออกไซด์คลอไรด์

ชนิดพืช	ศัตรูพืช	สถานการณ์	การดำเนินงาน
มังคุด	1. เพลี้ยไฟ 2. หนอนกินใบ	พื้นที่ระบาด 1 จังหวัด (ระยอง) จำนวน 24 ไร่ การระบาดคงที่ พื้นที่ระบาด 4 จังหวัด (จันทบุรี ระยอง ชุมพร และนครศรีธรรมราช) จำนวน 148 ไร่ การระบาดเพิ่มขึ้น 28 ไร่	- หากพบการระบาดของเพลี้ยไฟให้พ่นด้วยสารฆ่าแมลง และไม่ควรพ่นสารชนิดใดชนิดหนึ่งติดต่อกันหลายครั้ง เพราะจะทำให้เพลี้ยไฟสามารถต้านทานสารฆ่าแมลงได้ - หนอนกินใบ หมั่นสำรวจใบอ่อนมังคุดอย่างสม่ำเสมอ เนื่องจากหนอนจะกัดกินทำลายใบอ่อนในเวลากลางวัน
ลำไย	1. เพลี้ยแป้ง 2. มวนลำไย 3. โรคมุมไม้กวาด 4. โรคราดำ	พื้นที่ระบาด 3 จังหวัด (เชียงใหม่ จันทบุรี และ ระยอง) จำนวน 88 ไร่ การระบาดคงที่ พื้นที่ระบาด 1 จังหวัด (จันทบุรี) จำนวน 18 ไร่ การระบาดคงที่ พื้นที่ระบาด 2 จังหวัด (จันทบุรี และระยอง) จำนวน 195 ไร่ การระบาดลดลง 19 ไร่ พื้นที่ระบาด 4 จังหวัด (เชียงใหม่ พะเยา จันทบุรี และระยอง) จำนวน 875 ไร่ การระบาดลดลง 16 ไร่	- หากพบการระบาดของเพลี้ยแป้ง ตัดส่วนที่พลงไปเผาทำลาย หากระบาดรุนแรงให้พ่นด้วยสารฆ่าแมลง โดยเลือกใช้สารชนิดใดชนิดหนึ่ง และควรพ่นสารติดต่อกัน 2 ครั้ง ห่างกัน 7 วัน ไม่ควรพ่นสารชนิดใดชนิดหนึ่งติดต่อกันหลายครั้ง - มวนลำไย ตัดแต่งกิ่ง ไม่ให้ทรงพุ่มหนาทึบ เพื่อทำลายที่หลบซ่อนและที่พักอาศัยของตัวเต็มวัย หากพบการระบาด จับตัวอ่อน ตัวเต็มวัยและไข่ มาทำลาย แล้วใช้ศัตรูธรรมชาติ ฉีดพ่นก่อนลำไยออกดอก - โรคมุมไม้กวาด เนื่องจากยังไม่มีสารป้องกันกำจัดเชื้อไฟโตพลาสมา การป้องกันกำจัดทำได้โดยกำจัดแมลงพาหะ ถอนวัชพืชและพืชอาศัย เพื่อลดปริมาณแมลงพาหะ รวมถึงการใช้เมล็ดพันธุ์ กิ่งพันธุ์ และอุปกรณ์ที่ปลอดเชื้อ - โรคราดำ พ่นน้ำเปล่าล้างคราบราดำ เพื่อลดปริมาณเชื้อกำจัดวัชพืชในแปลงปลูกเพื่อลดความชื้นสะสมไม่เหมาะสมต่อการเกิดโรค

8. สถานการณ์โรคระบาดสัตว์

8.1 โรคพิษสุนัขบ้า (ข้อมูล ณ วันที่ 22 ก.ย. 65)

สถานการณ์โรคพิษสุนัขบ้าในสัตว์ระหว่างวันที่ 1 ตุลาคม 2564 – 22 กันยายน 2565 มีรายงานพบโรคทั้งหมด 26 จังหวัด ปัจจุบันยังคงประกาศเขตโรคระบาดสัตว์ 12 จุด ในพื้นที่ 7 จังหวัด ได้แก่ สระแก้ว ชลบุรี ฉะเชิงเทรา ระยอง อุบลราชธานี พะเยา และสมุทรสงคราม ทั้งนี้กรมปศุสัตว์ได้เร่งดำเนินการป้องกันควบคุมโรคทุกจุดเกิดโรค โดยฉีดวัคซีนรอบจุดเกิดโรค ในสัตว์กลุ่มเสี่ยงทุกตัวในรัศมี 5 กม. รอบจุดเกิดโรคได้ รวมทั้งเร่งรัดควบคุมจำนวนประชากรสัตว์พาหะนำโรคที่สำคัญ (สุนัขและแมว) ทำให้มีจำนวนคงที่หรือลดลงเพื่อลดความเสี่ยงของการแพร่เชื้อโรค โดยการผ่าตัดทำหมัน

8.2 โรคล้มปัสทิก (ข้อมูล ณ วันที่ 13 ก.ย. 65)

พบการระบาดสะสมตั้งแต่วันที่ 30 เมษายน 2564 – 13 กันยายน 2565 รวม 70 จังหวัด 993 อำเภอ สัตว์ป่วยสะสม 630,832 ตัว ปัจจุบันยังคงมีสัตว์ป่วย 18,971 ตัว สัตว์ตายสะสม 66,731 ตัว

มาตรการควบคุมโรค กรมปศุสัตว์ได้ดำเนินการประชาสัมพันธ์เกษตรกรให้รับรู้ลักษณะของโรคและสถานการณ์การระบาดของโรคแก่ตัวอย่างเพื่อยืนยันโรค ตลอดจนควบคุมโรคและแมลงพาหะโดยเร็ว รวมถึงขอความร่วมมือเกษตรกรและหน่วยงานที่เกี่ยวข้องควบคุมการเคลื่อนย้าย โดยเฉพาะในพื้นที่เสี่ยง ได้แก่ แหล่งรวมสัตว์ และตลาดนัดค้าสัตว์ รวมทั้งช่องทางการนำเข้าสัตว์ตามแนวชายแดน โดยให้เข้มงวดการตรวจโรคในโค กระบือ ที่เคลื่อนย้ายผ่านจุดตรวจทุกตัว และงดการซื้อขายโค กระบือที่มาจากแหล่งที่เกิดโรค หรือจากพื้นที่ในรัศมี 50 กิโลเมตรรอบจุดเกิดโรค และได้ให้ความช่วยเหลือเกษตรกร ได้แก่ 1) รักษาพยาบาลสัตว์ป่วย 206,831 ราย 2) หยอดหรือราดยาป้องกันแมลง 38,431 ราย 3) พ่นยากำจัดแมลง 227,678 ราย 4) พ่นยาฆ่าเชื้อทำลายเชื้อโรค 174,869 ราย 5) แจกยากำจัดแมลงแก่เกษตรกร 136,116 ราย 6) ประชาสัมพันธ์ให้ความรู้แก่เกษตรกร 437,954 ราย