



รายงานสถานการณ์ภัยพิบัติด้านการเกษตร  
วันที่ 13 กุมภาพันธ์ 2565 (เวลา 15.00 น.)

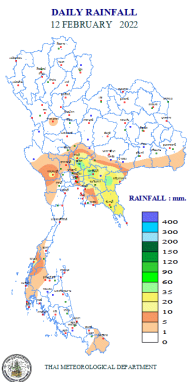
1. สภาพอากาศ

1.1 ประกาศกรมอุตุนิยมวิทยา

ประกาศกรมอุตุนิยมวิทยา "อากาศแปรปรวนบริเวณประเทศไทยตอนบน (มีผลกระทบตั้งแต่วันที่ 11-13 กุมภาพันธ์ 2565)" ฉบับที่ 8 ลงวันที่ 13 กุมภาพันธ์ 2565 เวลา 11.00 น.

คลื่นกระแสลมฝ่ายตะวันตกเคลื่อนเข้าปกคลุมภาคตะวันออกเฉียงเหนือตอนบนและประเทศลาวตอนบน ประกอบกับมีลมใต้และลมตะวันออกเฉียงใต้พัดนำความชื้นจากทะเลจีนใต้เข้ามาปกคลุมภาคตะวันออกเฉียงเหนือตอนล่าง ภาคตะวันออก และภาคกลาง ลักษณะเช่นนี้ทำให้บริเวณจังหวัดเลย หนองคาย บึงกาฬ หนองบัวลำภู อุดรธานี ชัยภูมิ ขอนแก่น นครราชสีมา บุรีรัมย์ สุรินทร์ ศรีสะเกษ อุบลราชธานี ลพบุรี สระบุรี พระนครศรีอยุธยา นครนายก ปราจีนบุรี สระแก้ว ชลบุรี ระยอง จันทบุรี และตราด ยังคงมีพายุฝนฟ้าคะนอง ลมกระโชกแรง รวมถึงฟ้าผ่าที่อาจจะเกิดขึ้นได้ต่อไปอีก 1 วัน ขอให้ประชาชนที่อาศัยอยู่ในบริเวณดังกล่าวระวังอันตรายจากพายุฝนฟ้าคะนอง และลมกระโชกแรง โดยหลีกเลี่ยงการอยู่ในที่โล่งแจ้ง ใต้ต้นไม้ใหญ่และป้ายโฆษณาที่ไม่แข็งแรง สำหรับเกษตรกรควรเตรียมการป้องกันและระวังความเสียหายที่จะเกิดต่อผลผลิตทางการเกษตรไว้ด้วย

1.2 ปริมาณน้ำฝน เวลา 07.00 น. วันที่ 12 ก.พ. 65 ถึง เวลา 07.00 น. วันที่ 13 ก.พ. 65



ที่	อำเภอ	จังหวัด	ปริมาณฝน (มม.)	ความรุนแรง
1	อ.เมือง	สระแก้ว	51.2	ฝนตกหนัก
2	อ.เมือง	พระนครศรีอยุธยา	47.2	ฝนตกหนัก
3	อ.เมือง	ปราจีนบุรี	45.2	ฝนตกหนัก
4	อ.เมือง	ตราด	28.6	ฝนตกปานกลาง
5	อ.เมือง	จันทบุรี	28.1	ฝนตกปานกลาง

ฝนตกหนักมาก (>90มม.) ฝนตกหนัก (35.1-90 มม.) ฝนตกปานกลาง (10.1-35.0 มม.) ฝนตกเล็กน้อย (0.1-10.0 มม.) ไม่มีฝน (0 มม.)  
(ข้อมูลจากสำนักสื่อสารและเทคโนโลยีสารสนเทศ กรมอุตุนิยมวิทยา)

2. สถานการณ์น้ำ (ข้อมูล ณ วันที่ 13 ก.พ. 65)

2.1 สภาพน้ำในอ่างเก็บน้ำ

สภาพน้ำในอ่างเก็บน้ำขนาดใหญ่และขนาดกลาง (447 แห่ง) ปริมาณน้ำในอ่างฯ 53,163 ล้าน ลบ.ม. คิดเป็นร้อยละ 70 (ปริมาณน้ำใช้การได้ 29,225 ล้าน ลบ.ม. คิดเป็นร้อยละ 56) ปริมาณน้ำในอ่างฯ เทียบกับปี 2564 (43,191 ล้าน ลบ.ม.คิดเป็นร้อยละ 57) มากกว่าปี 2564 จำนวน 9,972 ล้าน ลบ.ม. ปริมาณน้ำไหลลงอ่างฯ 33.47 ล้าน ลบ.ม. ปริมาณน้ำระบาย 133.93 ล้าน ลบ.ม. สามารถรับน้ำได้อีก 22,914 ล้าน ลบ.ม.

สภาพน้ำในอ่างเก็บน้ำขนาดใหญ่ ปริมาณน้ำในอ่างฯ 49,331 ล้าน ลบ.ม. คิดเป็นร้อยละ 70 (ปริมาณน้ำใช้การได้ 25,789 ล้าน ลบ.ม. คิดเป็นร้อยละ 54) ปริมาณน้ำในอ่างฯ เทียบกับปี 2564 (39,784 ล้าน ลบ.ม. คิดเป็นร้อยละ 56) มากกว่าปี 2564 จำนวน 9,547 ล้าน ลบ.ม. ปริมาณน้ำไหลลงอ่างฯ จำนวน 26.39 ลบ.ม. ปริมาณน้ำระบายจำนวน 117.18 ล้าน ลบ.ม. สามารถรับน้ำได้อีก 21,595 ล้าน ลบ.ม.

ภาค	ขนาดใหญ่						ขนาดกลาง						รวม						รับได้อีก (ล้าน ม. <sup>3</sup> )
	จำนวน (แห่ง)	ความจุ ที่ รณก.	ปริมาณน้ำ				จำนวน (แห่ง)	ความจุ ที่ รณก.	ปริมาณน้ำ				จำนวน (แห่ง)	ความจุ ที่ รณก.	ปริมาณน้ำ				
			ในอ่างฯ	% รณก.	ใช้การ	% ใช้การ			ในอ่างฯ	% รณก.	ใช้การ	% ใช้การ			ในอ่างฯ	% รณก.	ใช้การ	% ใช้การ	
เหนือ	8	24,825	12,415	50	5,670	31	75	1,001	718	72	619	69	83	25,825	13,133	51	6,289	33	12,692
ตอน.	12	8,368	5,610	67	3,960	59	218	2,009	1,434	72	1,275	69	230	10,377	7,044	68	5,235	61	3,333
กลาง	3	1,419	1,064	76	1,004	74	22	369	281	78	257	74	25	1,788	1,345	75	1,261	74	443
ตะวันออกเฉียง	2	26,605	23,116	87	9,839	74	7	140	124	93	115	88	9	26,745	23,240	87	9,954	74	3,506
ตะวันออก	6	1,515	943	62	843	60	51	964	728	76	676	74	57	2,479	1,671	67	1,519	65	808
ใต้	4	8,194	6,183	76	4,473	69	39	668	547	82	494	80	43	8,863	6,730	76	4,967	70	2,132
<b>รวม</b>	<b>35</b>	<b>70,926</b>	<b>49,332</b>	<b>70</b>	<b>25,789</b>	<b>54</b>	<b>412</b>	<b>5,151</b>	<b>3,832</b>	<b>74</b>	<b>3,436</b>	<b>72</b>	<b>447</b>	<b>76,077</b>	<b>53,164</b>	<b>70</b>	<b>29,225</b>	<b>56</b>	<b>22,914</b>

อ่างเก็บน้ำภูมิพล สิริกิติ์ แคว้นน้อยๆ และป่าสักชลสิทธิ์ รวม 4 อ่างฯ มีปริมาณน้ำในอ่างฯ 12,615 ล้าน ลบ.ม. คิดเป็นร้อยละ 51 (ปริมาณน้ำใช้การได้ 5,919 ล้าน ลบ.ม. คิดเป็นร้อยละ 33) ปริมาณน้ำไหลลงอ่างฯ 7.07 ล้าน ลบ.ม. ปริมาณน้ำระบาย 35.52 ล้าน ลบ.ม. สามารถรับน้ำได้อีก 12,256 ล้าน ลบ.ม.

อ่างเก็บน้ำ	ปริมาณน้ำในอ่างฯ		ปริมาณน้ำใช้การได้		ปริมาณน้ำไหลลงอ่างฯ		ปริมาณน้ำระบาย		ปริมาณน้ำ รับได้อีก
	ปริมาณน้ำ	% ความจุอ่างฯ	ปริมาณน้ำ	% น้ำใช้การ	วันนี้	เมื่อวาน	วันนี้	เมื่อวาน	
ภูมิพล	7,091	53	3,291	34	1.67	0.00	19.00	19.00	6,371
สิริกิติ์	4,161	44	1,311	20	4.46	4.46	6.99	6.99	5,349
ภูมิพล+สิริกิติ์	11,252	49	4,602	28	6.13	4.46	25.99	25.99	11,720
แคว้นน้อยๆ	693	74	650	73	0.66	0.66	4.32	4.32	246
ป่าสักชลสิทธิ์	670	70	667	70	0.27	0.27	5.21	5.20	290
รวมทั้งหมด	12,615	51	5,919	33	7.07	5.39	35.52	35.51	12,256

(หน่วย : ล้าน ลบ.ม.)

อ่างเก็บน้ำขนาดใหญ่ที่มีปริมาณน้ำใช้การอยู่ในเกณฑ์ น้อยกว่าหรือเท่ากับร้อยละ 30 ของความจุอ่างฯ จำนวน 3 อ่างฯ ได้แก่ อ่างฯ สิริกิติ์ (20%) อ่างฯ แม่กวอดมหาราชา (30%) และอ่างฯ คลองสีียด (27%)

อ่างเก็บน้ำขนาดใหญ่ที่อยู่ในเกณฑ์ มากกว่าร้อยละ 80 ขึ้นไป ของความจุอ่างฯ จำนวน 11 อ่างฯ ได้แก่ อ่างฯ ลำตะคอง (91%) อ่างฯ ลำพระเพลิง (95%) อ่างฯ มูลบน (89%) อ่างฯ ลำแซะ (87%) อ่างฯ ลำนางรอง (91%) อ่างฯ กระเสียว (100%) อ่างฯ ศรีนครินทร์ (91%) อ่างฯ บางพระ (84%) อ่างฯ หนองปลาไหล (88%) อ่างฯ ประแสร์ (84%) และอ่างฯ แก่งกระจาน (83%)

## 2.2 สภาพน้ำท่า

แม่น้ำปิง แม่น้ำวัง แม่น้ำยม แม่น้ำน่าน แม่น้ำมูล แม่น้ำพระสทิ้ง แม่น้ำบางปะกง ปริมาณน้ำอยู่ในเกณฑ์น้ำน้อย

แม่น้ำท่าตะเภา แม่น้ำตาปี ปริมาณน้ำอยู่ในเกณฑ์น้ำน้อย

แม่น้ำโก-ลก ปริมาณน้ำอยู่ในเกณฑ์น้ำปกติ

แม่น้ำเจ้าพระยา สถานี C.2 ปริมาณน้ำไหลผ่าน 263 ลบ.ม./วินาที (เมื่อวาน 257 ลบ.ม./วินาที) ระดับน้ำ +17.44 ม.รทก. ต่ำกว่าตลิ่ง 8.76 ม.

เขื่อนเจ้าพระยา สถานี C.13 ปริมาณน้ำไหลผ่าน 85 ลบ.ม./วินาที (เมื่อวาน 85 ลบ.ม./วินาที) ระดับน้ำเหนือเขื่อน +14.49 ม.รทก. (เมื่อวาน +14.49 ม.รทก.) ระดับน้ำท้ายเขื่อน +5.55 ม.รทก. (เมื่อวาน +5.55 ม.รทก.)

รับน้ำเข้าระบบส่งน้ำทุ่งผิงตะวันออก รวม 66 ลบ.ม./วินาที (เมื่อวาน 70 ลบ.ม./วินาที) โดยผ่านคลองชัยนาท-ป่าสัก (ปตร.มโนรมย์) 61 ลบ.ม./วินาที คลองชัยนาท-อยุธยา (ปตร.มหาราช) 5 ลบ.ม./วินาที และคลองเล็กอื่นๆ 4 ลบ.ม./วินาที

แม่น้ำป่าสัก เขื่อนพระรามหก 41 ลบ.ม. (เมื่อวาน 41 ลบ.ม./วินาที) รับน้ำเข้าคลองระพีพัฒน์ 48 ลบ.ม./วินาที (เมื่อวาน 47 ลบ.ม./วินาที) ผ่านคลองระพีพัฒน์แยกตก (ปตร.พระศรีศิลป์) 13 ลบ.ม./วินาที และผ่านคลองระพีพัฒน์แยกใต้ (ปตร.พระศรีเสาวภาค) 14 ลบ.ม./วินาที

รับน้ำเข้าระบบส่งน้ำทุ่งผิงตะวันตก รวม 74 ลบ.ม./วินาที (เมื่อวาน 69 ลบ.ม./วินาที) โดยผ่านคลองมะขามเฒ่าอุทุมพร (ปตร.มะขามเฒ่า-อุทุมพร) 3 ลบ.ม./วินาที แม่น้ำสุพรรณ (ปตร.พลเทพ) 30 ลบ.ม./วินาที แม่น้ำน้อย (ปตร.บรมธาตุ) 35 ลบ.ม./วินาที และคลองเล็กอื่นๆ 6 ลบ.ม./วินาที

อ.บางไทร สถานี C.29A ปริมาณน้ำไหลผ่านเฉลี่ย 122 ลบ.ม./วินาที (เมื่อวาน 102 ลบ.ม./วินาที)

## 2.3 คุณภาพน้ำ

กรมชลประทาน ติดตามตรวจสอบและเฝ้าระวังคุณภาพน้ำ (ค่าความเค็ม) ในแม่น้ำเจ้าพระยา

แม่น้ำ	จุดเฝ้าระวัง	ค่าความเค็ม (กรัม/ลิตร)							เกณฑ์	หมายเหตุ	
		6 ก.พ.65	7 ก.พ.65	8 ก.พ.65	9 ก.พ.65	10 ก.พ.65	11 ก.พ.65	12 ก.พ.65			13 ก.พ.65
เจ้าพระยา	ปากคลองสำแล จ.ปทุมธานี	0.20	0.20	0.20	0.20	0.20	0.20	0.20	0.20	ปกติ	- ค่าความเค็มของน้ำสำหรับการผลิตน้ำประปา เกณฑ์มาตรฐาน 0.50 กรัม/ลิตร
เจ้าพระยา	ทำนบกุ่มบุรี จ.นนทบุรี	0.28	0.28	0.28	0.31	0.35	0.33	0.32	0.30	ปกติ	- ค่าความเค็มของน้ำสำหรับการเกษตร ไม่เกิน 2 กรัม/ลิตร
เจ้าพระยา	ทำนบกุ่มชลประทานสามเสน กทม.	0.34	0.34	0.34	0.33	0.39	0.33	0.32	0.32	ปกติ	

(ที่มา: ฝ่ายตะกอนและคุณภาพน้ำ ส่วนอุทกวิทยา สำนักบริหารจัดการน้ำและอุทกวิทยา)

## 2.4 สถานการณ์น้ำโขง

สถานี	ระดับตลิ่ง	ระดับน้ำ 13 ก.พ. 65	+ สูงกว่าตลิ่ง - ต่ำกว่าตลิ่ง
อ.เชียงแสน จ.เชียงราย	12.80	1.64	-11.16
อ.เชียงคาน จ.เลย	16.00	3.86	-12.14
อ.เมือง จ.หนองคาย	12.20	1.06	-11.14
อ.เมือง จ.นครพนม	12.00	0.90	-11.10
อ.เมือง จ.มุกดาหาร	12.50	1.52	-10.98
อ.โขงเจียม จ.อุบลราชธานี	14.50	1.88	-12.62

หมายเหตุ ข้อมูลจาก www.drw.go.th

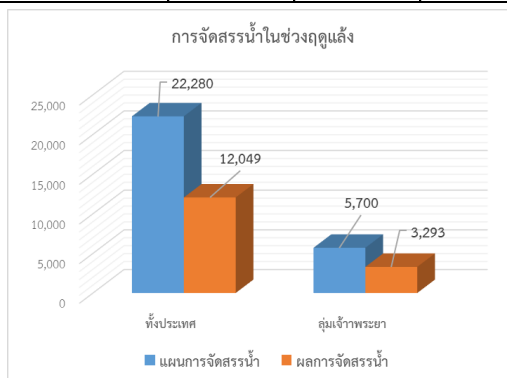
## 3. การจัดสรรน้ำฤดูแล้ง ปี 2564/65

**แผนการจัดสรรน้ำ** โครงการชลประทานขนาดใหญ่และขนาดกลางทั่วประเทศในช่วงฤดูแล้ง ปี 2564/65 (วันที่ 1 พ.ย.64 ถึง 30 เม.ย.65) ณ วันที่ 1 พฤศจิกายน 2564 ปริมาณน้ำต้นทุนสามารถใช้งานได้ จำนวน 37,857 ล้าน ลบ.ม. โดยการวางแผนจัดสรรน้ำทั่วประเทศ จำนวน 22,280 ล้าน ลบ.ม.

**ผลการจัดสรรน้ำ** ทั่วประเทศ ตั้งแต่วันที่ 1 พฤศจิกายน 2564 – ปัจจุบัน ใช้น้ำไปแล้ว 12,049 ล้าน ลบ.ม. คิดเป็นร้อยละ 54 ของแผนจัดสรรน้ำ ส่วนในเขตลุ่มน้ำเจ้าพระยา วันนี้ใช้น้ำไป 3,293 ล้าน ลบ.ม. ตั้งแต่วันที่ 1 พฤศจิกายน 2564 ถึงปัจจุบัน ใช้น้ำไปแล้ว 3,293 ล้าน ลบ.ม. คิดเป็นร้อยละ 57 ของแผนจัดสรรน้ำ

หน่วย : ล้าน ลบ.ม.

พื้นที่	แผนการจัดสรรน้ำในช่วงฤดูแล้ง ปี 2564/65 (1 พ.ย.64 - 30 เม.ย.65)					ผลการจัดสรรน้ำ	
	อุปโภค-บริโภค	รักษาระบบนิเวศและอื่นๆ	การเกษตร	อุตสาหกรรม	รวม	ปริมาณน้ำ	% แผนจัดการจัดสรรน้ำ
ทั่วประเทศ	2,535	7,442	11,785	518	22,280	12,049	54
ลุ่มน้ำเจ้าพระยา	1,150	2,000	2,415	135	5,700	3,293	58



## 4. การเพาะปลูกพืชฤดูแล้ง ปี 2564/65

### แผนการเพาะปลูกพืชฤดูแล้ง ปี 2564/65

ทั่วประเทศ จำนวน 11.65 ล้านไร่ แบ่งเป็น ข้าว 9.02 ล้านไร่ พืชไร่-พืชผัก 2.63 ล้านไร่  
ลุ่มน้ำเจ้าพระยา จำนวน 4.98 ล้านไร่ แบ่งเป็น ข้าว 4.26 ล้านไร่ พืชไร่-พืชผัก 0.72 ล้านไร่

### ผลการเพาะปลูกพืชฤดูแล้ง ปี 2564/65 (ข้อมูล ณ วันที่ 9 กุมภาพันธ์ 2565)

ทั่วประเทศ จำนวน 10.98 ล้านไร่ แบ่งเป็น ข้าว 9.30 ล้านไร่ พืชไร่-พืชผัก 1.68 ล้านไร่ คิดเป็นร้อยละ 94.25 ของแผน  
ลุ่มน้ำเจ้าพระยา จำนวน 6.16 ล้านไร่ แบ่งเป็น ข้าว 5.70 ล้านไร่ พืชไร่-พืชผัก 0.46 ล้านไร่ คิดเป็นร้อยละ 123.69 ของแผน

ขอบเขตพื้นที่	พื้นที่แหล่งน้ำ	แผนการเพาะปลูก ปี 2564/645			สถานการณ์การเพาะปลูก ปี 2564/65					
		ข้าวรอบที่ 2	พืชไร่ พืชผัก	รวม	ข้าวรอบที่ 2	% ข้าวรอบที่ 2	พืชไร่ พืชผัก	%พืชไร่ พืชผัก	รวมทั้งหมด	%รวมทั้งหมด
ทั่วประเทศ (77 จังหวัด)	ในเขตชลประทาน	6.41	0.54	6.95	6.97	108.74	0.56	103.70	7.53	108.35
	นอกเขตชลประทาน	2.61	2.09	4.70	2.33	89.27	1.12	53.59	3.45	73.40
	รวม	9.02	2.63	11.65	9.30	103.10	1.68	63.88	10.98	94.25
ลุ่มน้ำเจ้าพระยา (22 จังหวัด)	ในเขตชลประทาน	2.81	0.06	2.87	4.26	151.60	0.08	133.33	4.34	151.22
	นอกเขตชลประทาน	1.45	0.66	2.11	1.44	99.31	0.38	57.58	1.82	86.26
	รวม	4.26	0.72	4.98	5.70	133.80	0.46	63.89	6.16	123.69

## 5. การปฏิบัติการฝนหลวง

กรมฝนหลวงและการบินเกษตรได้ตั้งหน่วยปฏิบัติการฝนหลวงเคลื่อนที่เร็ว ตั้งแต่วันที่ 1 พฤศจิกายน 2564 เป็นต้นไป จำนวน 2 ชุด ณ สนามบินนครสวรรค์ อำเภอเมือง จังหวัดนครสวรรค์ เพื่อเตรียมความพร้อมสำหรับการช่วยเหลือพื้นที่การเกษตรที่ประสบภัยแล้ง เพิ่มปริมาณน้ำให้กับเขื่อน/อ่างกักเก็บน้ำ รวมทั้งบรรเทาปัญหาหมอกควันไฟป่าและปัญหาฝุ่นละอองขนาดเล็ก (PM2.5)

## 6. การให้ความช่วยเหลือเฉพาะหน้า

- **เตรียมเครื่องสูบน้ำเคลื่อนที่** เพื่อช่วยเหลือในช่วงฤดูฝน ปี 2564 จำนวน 2,140 เครื่อง สนับสนุนเพื่อช่วยเหลือพื้นที่นาปีนาปรัง พิษไร่ อุบลโกศบริโกศ และสถานการณ์อุทกภัย จำนวน 110 เครื่อง แบ่งเป็น

1. ช่วยเหลือพื้นที่ข้าวนาปีและพิษไร่ จำนวน 6 เครื่อง ในพื้นที่ 2 จังหวัด
2. ช่วยเหลือพื้นที่ข้าวนาปรัง จำนวน 82 เครื่อง ในพื้นที่ 11 จังหวัด
3. ช่วยเหลือเพื่อการอุปโภค-บริโภค จำนวน 22 เครื่อง ในพื้นที่ 8 จังหวัด

- **เตรียมความพร้อมสนับสนุนรถยนต์บรรทุกน้ำ** รวมทั้งหมด 503 คัน (ภาคเหนือ 93 คัน ภาคตะวันออกเฉียงเหนือ 77 คัน ภาคกลาง ภาคตะวันออก และภาคตะวันตก 147 คัน ภาคใต้ 30 คัน) ศูนย์ปฏิบัติการเครื่องจักรกลและส่วนกลาง (นนทบุรี) 156 คัน

## 7. ผลกระทบด้านการเกษตร (ข้อมูล ณ วันที่ 10 ก.พ. 65)

### 7.1 อุทกภัย ช่วงภัยวันที่ 3 พ.ย.64 – 12 ธ.ค. 64

**ด้านพืช** พบความเสียหาย 13 จังหวัด ได้แก่ ได้แก่ จังหวัดแม่ฮ่องสอน เชียงราย กาญจนบุรี เพชรบุรี ประจวบคีรีขันธ์ สุราษฎร์ธานี ชุมพร ระนอง สตูล พัทลุง สงขลา ตรัง และจังหวัดนครศรีธรรมราช เกษตรกร 3,288 ราย พื้นที่ 12,918 ไร่ แบ่งเป็น ข้าว 4,237 ไร่ พิษไร่ และพืชผัก 5,089 ไร่ ไม้ผล ไม้ยืนต้นและอื่น ๆ 3,591 ไร่ คิดเป็นเงิน 30.29 ล้านบาท **ช่วยเหลือแล้ว** เกษตรกร 1,357 ราย (คิดเป็นร้อยละ 41.27 ของเกษตรกรที่ได้รับความเสียหาย) พื้นที่ 3,231 ไร่ วงเงิน 9.63 ล้านบาท (คิดเป็นร้อยละ 31.80 ของวงเงินช่วยเหลือ)

**ด้านประมง** พบความเสียหาย 9 จังหวัด ได้แก่ จังหวัดเพชรบุรี ประจวบคีรีขันธ์ กระบี่ ชุมพร นครศรีธรรมราช พัทลุง สุราษฎร์ธานี ตรัง และจังหวัดนราธิวาส เกษตรกร 3,465 ราย พื้นที่เพาะเลี้ยงสัตว์น้ำ 9,589 ไร่ กระชัง 4,252 ตม. คิดเป็นเงิน 52.14 ล้านบาท **ช่วยเหลือแล้ว** เกษตรกร 489 ราย (คิดเป็นร้อยละ 14.11 ของเกษตรกรที่ได้รับความเสียหาย) พื้นที่ 446 ไร่ กระชัง 1,301 ตม. วงเงิน 2.99 ล้านบาท (คิดเป็นร้อยละ 5.74 ของวงเงินช่วยเหลือ)

**ด้านปศุสัตว์** พบความเสียหาย 6 จังหวัด ได้แก่ จังหวัดชุมพร นครศรีธรรมราช พัทลุง สุราษฎร์ธานี และจังหวัดตรัง เกษตรกร 2,077 ราย สัตว์ตาย/สูญหาย 50,983 ตัว แบ่งเป็น โค 132 ตัว กระบือ 7 ตัว สุกร 80 ตัว แพะ/แกะ 35 ตัว สัตว์ปีก 50,729 ตัว คิดเป็นเงิน 6.49 ล้านบาท **ช่วยเหลือแล้ว** เกษตรกร 27 ราย (คิดเป็นร้อยละ 1.30 ของเกษตรกรที่ได้รับความเสียหาย) สัตว์ตาย/สูญหาย 2,398 ตัว วงเงิน 0.49 ล้านบาท (คิดเป็นร้อยละ 7.48 ของวงเงินช่วยเหลือ)

### 7.2 อุทกภัย ช่วงภัยวันที่ 1 ก.ย.64 – 2 พ.ย.64

**ด้านพืช** พบความเสียหาย 52 จังหวัด ได้แก่ จังหวัดกรุงเทพมหานคร กำแพงเพชร เชียงราย เชียงใหม่ ตาก น่าน แพร่ พะเยา พิจิตร เพชรบูรณ์ พิษณุโลก ลำปาง ลำพูน แม่ฮ่องสอน สุโขทัย อุตรดิตถ์ อุทัยธานี นครสวรรค์ กาฬสินธุ์ ขอนแก่น ชัยภูมิ นครราชสีมา เลย มหาสารคาม บุรีรัมย์ สุรินทร์ ศรีสะเกษ ยโสธร ร้อยเอ็ด หนองบัวลำภู อุบลราชธานี อำนาจเจริญ ชัยนาท พระนครศรีอยุธยา ฉะเชิงเทรา อ่างทอง ลพบุรี สระบุรี สิงห์บุรี กาญจนบุรี ราชบุรี ปราจีนบุรี ปทุมธานี ระยอง จันทบุรี ตราด นครปฐม สระแก้ว สุพรรณบุรี เพชรบุรี ระนอง และจังหวัดยะลา เกษตรกร 325,954 ราย พื้นที่ 3,336,432 ไร่ แบ่งเป็น ข้าว 2,297,196 ไร่ พิษไร่และพืชผัก 1,018,323 ไร่ ไม้ผล ไม้ยืนต้น และอื่นๆ 20,913 ไร่ คิดเป็นเงิน 5,179.18 ล้านบาท เกษตรกรขอความช่วยเหลือ 304,805 ราย คิดเป็นวงเงิน 4,650.31 ล้านบาท **ช่วยเหลือแล้ว** เกษตรกร 54,638 ราย (คิดเป็นร้อยละ 17.93 ของเกษตรกรที่ขอรับความช่วยเหลือ) พื้นที่ 531,153 ไร่ วงเงิน 848.15 ล้านบาท (คิดเป็นร้อยละ 18.24 ของวงเงินช่วยเหลือ)

**ด้านประมง** พบความเสียหาย 45 จังหวัด ได้แก่ จังหวัดกำแพงเพชร เชียงราย ตาก พะเยา แพร่ เพชรบูรณ์ พิจิตร พิษณุโลก ลำปาง ลำพูน นครสวรรค์ สุโขทัย อุทัยธานี กาฬสินธุ์ ขอนแก่น ชัยภูมิ นครราชสีมา เลย บุรีรัมย์ ยโสธร มหาสารคาม สุรินทร์ ศรีสะเกษ ร้อยเอ็ด หนองบัวลำภู อำนาจเจริญ อุบลราชธานี กรุงเทพฯ กาญจนบุรี ชัยนาท ปราจีนบุรี ปทุมธานี ราชบุรี ลพบุรี พระนครศรีอยุธยา จันทบุรี ตราด นครปฐม สิงห์บุรี สระบุรี สุพรรณบุรี สระแก้ว อ่างทอง นครนายก และจังหวัดระนอง เกษตรกร 23,062 ราย พื้นที่เพาะเลี้ยงสัตว์น้ำ 40,870 ไร่ กระชัง 25,493 ตม. คิดเป็นเงิน 293.51 ล้านบาท **ช่วยเหลือแล้ว** เกษตรกร 7,916 ราย (คิดเป็นร้อยละ 34.32 ของเกษตรกรที่ได้รับความเสียหาย) พื้นที่ 8,008 ไร่ กระชัง 16,842 ตม. วงเงิน 47.03 ล้านบาท (คิดเป็นร้อยละ 16.02 ของวงเงินช่วยเหลือ)

**ด้านปศุสัตว์** พบความเสียหาย 16 จังหวัด ได้แก่ จังหวัดกำแพงเพชร เพชรบูรณ์ นครสวรรค์ สุโขทัย อุทัยธานี ขอนแก่น ชัยภูมิ นครราชสีมา บุรีรัมย์ มหาสารคาม กาญจนบุรี ชัยนาท ลพบุรี สิงห์บุรี สระบุรี และจังหวัดสุพรรณบุรี เกษตรกร 3,325 ราย สัตว์ตาย/สูญหาย 195,903 ตัว แผลงหญ้า 556 ไร่ คิดเป็นเงิน 18.72 ล้านบาท **ช่วยเหลือแล้ว** เกษตรกร 1,116 ราย (คิดเป็นร้อยละ 33.56 ของเกษตรกรที่ได้รับความเสียหาย) สัตว์ตาย/สูญหาย 66,905 ตัว แผลงหญ้า 178 ไร่ วงเงิน 4.91 ล้านบาท (คิดเป็นร้อยละ 26.23 ของวงเงินช่วยเหลือ)

### 7.3 ฝนแล้ง/ฝนทิ้งช่วง ช่วงภัยวันที่ 15 พ.ค.64 – 31 ส.ค.64

**ด้านพืช** พบความเสียหาย 7 จังหวัด ได้แก่ จังหวัดเพชรบูรณ์ พิจิตร นครสวรรค์ อุตรดิตถ์ นครราชสีมา สระบุรี และจังหวัดฉะเชิงเทรา เกษตรกร 10,416 ราย พื้นที่ 165,374 ไร่ แบ่งเป็น ข้าว 112,955 ไร่ พืชไร่ 52,419 ไร่ คิดเป็นเงิน 180.44 ล้านบาท **ช่วยเหลือแล้ว** เกษตรกร 5,711 ราย พื้นที่ 70,890 ไร่ วงเงิน 75.28 ล้านบาท

**ด้านประมง และด้านปศุสัตว์** ไม่ได้รับผลกระทบ

### 8. สถานการณ์ศัตรูพืชระบาด (ข้อมูล ณ วันที่ 2 ก.พ. 65)

ชนิดพืช	ศัตรูพืช	สถานการณ์	การดำเนินงาน
ข้าว	1. เพลี้ยกระโดดสีน้ำตาล 2. เพลี้ยไฟ 3. หนอนห่อใบข้าว 4. แมลงบัว 5. โรคไหม้ข้าว	พื้นที่ระบาด 4 จังหวัด (ปทุมธานี ลพบุรี ฉะเชิงเทรา และพัทลุง) จำนวน 435 ไร่ การระบาดลดลง 1,265 ไร่ พื้นที่ระบาด 1 จังหวัด (พิจิตร) จำนวน 45 ไร่ การระบาดเพิ่มขึ้น 40 ไร่ พื้นที่ระบาด 1 จังหวัด (สงขลา) จำนวน 5 ไร่ การระบาดลดลง 5 ไร่ ไม่พบพื้นที่ระบาด การระบาดลดลง 303 ไร่ พื้นที่ระบาด 2 จังหวัด (นครสวรรค์และนครราชสีมา) จำนวน 20 ไร่ การระบาดเพิ่มขึ้น 17 ไร่	- ประชาสัมพันธ์และเตือนการระบาดศัตรูข้าว - ผลิตขยายเชื้อราไตรโคเดอร์มาและชีวเวอเรีย รมรดกให้ใช้ควบคุมศัตรูข้าวในทุกพื้นที่และให้เกษตรกรสำรวจแปลงอย่างสม่ำเสมอ - แนะนำให้เกษตรกรสำรวจติดตามสถานการณ์การระบาดอย่างใกล้ชิด สนับสนุนสารชีวภัณฑ์ป้องกันกำจัดศัตรูพืช รวมถึงแนะนำวิธีการผลิตสารชีวภัณฑ์ และสารเคมีอย่างถูกต้อง - แนะนำวิธีการใช้สารชีวภัณฑ์ วิธีการผลิตขยายสารชีวภัณฑ์ต่างๆ เพื่อเป็นการป้องกันกำจัด โรค แมลง ศัตรูข้าว และแนะนำให้เกษตรกรกำจัดวัชพืชโดยรอบแปลงเพื่อเป็นการตัดวงจรชีวิต
มะพร้าว	1. หนอนหัวดำ 2. แมลงดำหนาม 3. ด่างแรด 4. หนอนกินใบมะพร้าว 5. ด่างจวง	พื้นที่ระบาด 19 จังหวัด (ขอนแก่น ศรีสะเกษ กรุงเทพมหานคร จันทบุรี ฉะเชิงเทรา ชลบุรี ตราดสมุทรปราการ ประจวบคีรีขันธ์ เพชรบุรี สมุทรสงคราม สมุทรสาคร นครศรีธรรมราช นราธิวาส พังงา ภูเก็ต สตูล สงขลา และสุราษฎร์ธานี) จำนวน 5,771 ไร่ การระบาดลดลง 1,017 ไร่ พื้นที่ระบาด 19 จังหวัด กรุงเทพมหานคร จันทบุรี ฉะเชิงเทรา ชลบุรี ตราดสมุทรปราการ ประจวบคีรีขันธ์ เพชรบุรี สมุทรสงคราม สมุทรสาคร ชุมพร นครศรีธรรมราช พังงาพัทลุง ภูเก็ต ยะลา สงขลา สตูล และสุราษฎร์ธานี) จำนวน 8,371 ไร่ การระบาดเพิ่มขึ้น 4,980 ไร่ พื้นที่ระบาด 16 จังหวัด (กรุงเทพมหานคร จันทบุรี ฉะเชิงเทรา ชลบุรี ตราดสมุทรปราการ ประจวบคีรีขันธ์ เพชรบุรี สมุทรสงคราม สมุทรสาคร ชุมพร พังงา ภูเก็ต สงขลา สตูล และสุราษฎร์ธานี) จำนวน 5,244 ไร่ การระบาดลดลง 1,846 ไร่ พื้นที่ระบาด 1 จังหวัด (สุราษฎร์ธานี) จำนวน 100 ไร่ การระบาดคงที่ พื้นที่ระบาด 13 จังหวัด (กรุงเทพมหานคร จันทบุรี ฉะเชิงเทรา ชลบุรี ตราดสมุทรปราการ กาญจนบุรี ประจวบคีรีขันธ์ สมุทรสงคราม สมุทรสาคร พังงา สงขลา และสุราษฎร์ธานี) จำนวน 1,280 ไร่ การระบาดคงที่	- ตัดทางใบมะพร้าวที่ถูกหนอนหัวดำทำลาย ไปเผาทิ้งนอกแปลง และเก็บเศษซากพืชไปเผาทำลายเพื่อไม่ให้เป็นที่แหล่งแพร่พันธุ์ - ปลอ่ยแตนเบียนบราคอน (Bracon hebetor) เพื่อควบคุมการระบาดของหนอนหัวดำในพื้นที่ - ปลอ่ยแตนเบียนอะซีโคเดส (Asecodes hispinarum) เพื่อควบคุมการระบาดของแมลงดำหนามในพื้นที่ - ใช้ก้ำดักไฟโรโมน ใช้ตาข่ายดักจับด้วงแรดในระยะตัวเต็มวัยมาทำลาย และทำกองล่อโดยใช้เชื้อราเมตาไรเซียม (Metarhizium anisopliae) เพื่อกำจัดด้วงแรดในระยะดักแด้ และระยะตัวหนอน - โรสี้ขามะพร้าวจะเข้าทำลายอยู่ในช่วงผลมะพร้าว ทำให้การพ่นสารฆ่าไรไม่สามารรถโดนตัวได้โดยตรง ดังนั้นการป้องกันกำจัดให้เน้นพ่นสารฆ่าไรในระยะมะพร้าวติดจั่นจนถึงระยะผลขนาดเล็กห่างกันประมาณ 1 สัปดาห์ ซึ่งเป็นระยะที่โรสี้ขามะพร้าวเข้าทำลาย ใช้สารเคมีตามคำแนะนำของกรมวิชาการเกษตร

ชนิดพืช	ศัตรูพืช	สถานการณ์	การดำเนินงาน
	6. โรสซีชา	พื้นที่ระบาด 11 จังหวัด (กรุงเทพมหานคร จันทบุรี ฉะเชิงเทรา ชลบุรี ตราด สมุทรปราการ นครปฐม ประจวบคีรีขันธ์ สมุทรสงคราม สมุทรสาคร และสงขลา) จำนวน 1,128 ไร่ การระบาดเพิ่มขึ้น 2 ไร่	
ปาล์มน้ำมัน	1. ตัวแรด 2. โรคลำต้นเน่า	พื้นที่ระบาด 5 จังหวัด (กระบี่ ชุมพร สงขลา สตูล และสุราษฎร์ธานี) จำนวน 2,558 ไร่ การระบาดเพิ่มขึ้น 1,714 ไร่ พื้นที่ระบาด 4 จังหวัด (กระบี่ ชุมพร นครศรีธรรมราช และสตูล) จำนวน 627 ไร่ การระบาดเพิ่มขึ้น 380 ไร่	- ใช้กำดักฟีโรโมน และใช้ตาข่ายดักจับตัวแรดในระยะตัวเต็มวัยมาทำลาย - ทำกองล่อโดยใช้เชื้อราเมตาตาโรเซียม (Metarhizium anisopliae) เพื่อกำจัดตัวแรดในระยะดักแด้ และระยะตัวหนอน - ให้เกษตรกรใช้เชื้อราไตรโคเดอร์มา ทาบริเวณที่เกิดโรคลำต้นเน่าปาล์มน้ำมันเพื่อควบคุมการระบาด
ยางพารา	1. โรครากขาว 2. โรคใบร่วงยางพาราชนิดใหม่ 3. โรคใบร่วงยางพารา	พื้นที่ระบาด 5 จังหวัด (จันทบุรี กระบี่ นราธิวาส ภูเก็ต และสงขลา) จำนวน 79 ไร่ การระบาดเพิ่มขึ้น 3 ไร่ พื้นที่ระบาด 13 จังหวัด (จันทบุรี ตราด ตรัง นครศรีธรรมราช นราธิวาส ปัตตานี พังงา พัทลุง ยะลา ระนอง สงขลา สตูล และสุราษฎร์ธานี) จำนวน 1,089,055 ไร่ การระบาดคงที่ พื้นที่ระบาด 5 จังหวัด (กาฬสินธุ์ กระบี่ ปัตตานี สตูล และสุราษฎร์ธานี) จำนวน 18,973 ไร่ การระบาดลดลง 2,644 ไร่	- ประชาสัมพันธ์ และแจ้งเตือนการระบาดของโรครากขาว โรคใบร่วงยางพาราชนิดใหม่ และโรคใบร่วงยางพาราที่ก่อให้เกิดความเสียหายกับสวนยางพาราแก่เกษตรกรรับรู้อย่างต่อเนื่อง - คำนะนำวิธีการป้องกันกำจัดโรครากขาว โดยการขุดคูล้อมบริเวณต้นที่เป็นโรคนานาคูกว้าง 30 เซนติเมตร ลึก 60 เซนติเมตร ไปทางหัวและท้ายในแถวเดียวกันข้างละ 2 ต้น และกึ่งกลางระหว่างแถวข้างเคียงกับแถวถัดไปทั้งสองข้าง เพื่อป้องกันไม่ให้โรคแพร่ระบาดไปยังต้นอื่นโดยการสัมผัสกันของราก ซึ่งจะขุดลอกคูทุกปี - ส่งเสริมให้เกษตรกรใช้เชื้อราไตรโคเดอร์มา ฉีดพ่นบริเวณที่เกิดโรคเพื่อควบคุมการระบาดของโรครากขาว โรคใบร่วงยางพาราชนิดใหม่ และโรคใบร่วงยางพารา
มันสำปะหลัง	1. เพลี้ยแป้งมันสำปะหลัง 2. เพลี้ยแป้งมันสำปะหลังสีชมพู 3. เพลี้ยหอย 4. โรคไรแดงมันสำปะหลัง 5. โรคใบด่างมันสำปะหลัง 6. โรคโคนเน่า	พื้นที่ระบาด 2 จังหวัด (จันทบุรี และชลบุรี) จำนวน 114 ไร่ การระบาดเพิ่มขึ้น 44 ไร่ พื้นที่ระบาด 2 จังหวัด (นครราชสีมา และชลบุรี) จำนวน 55 ไร่ การระบาดคงที่ พื้นที่ระบาด 1 จังหวัด (ชลบุรี) จำนวน 125 ไร่ การระบาดเพิ่มขึ้น 85 ไร่ พื้นที่ระบาด 4 จังหวัด (กาฬสินธุ์ ขอนแก่น จันทบุรี และชลบุรี) จำนวน 238 ไร่ การระบาดเพิ่มขึ้น 225 ไร่ พื้นที่ระบาด 3 จังหวัด (ขอนแก่น นครราชสีมา และลพบุรี) จำนวน 1,067 ไร่ การระบาดคงที่ พื้นที่ระบาด 3 จังหวัด (แพร่ กาฬสินธุ์ และมุกดาหาร) จำนวน 970 ไร่ การระบาดลดลง 40 ไร่	- รมรงค์ควบคุมศัตรูมันสำปะหลังโดยวิธีผสมผสานในพื้นที่ระบาดอย่างต่อเนื่อง - ผลิตขยายแตนเบียน Anagrus lopezi แผลงข้างปีกใส่ และเชื้อราไตรโคเดอร์มา เพื่อควบคุมศัตรูมันสำปะหลังในพื้นที่ - ให้เกษตรกรเฝ้าตรวจดินหลายครั้ง เพื่อทำลายตัวหนอนและดักแด้แมลงนูนหลวง รวมทั้งใช้เชื้อราเมตาตาโรเซียมควบคุมโดยใส่ไปพร้อมฟ่อนพันธุ์ขณะปลูกหรือคูลูกลงในพื้นดิน และให้หมั่นสำรวจแปลงอย่างสม่ำเสมอ - สร้างการรับรู้ให้กับเจ้าหน้าที่ส่งเสริมการเกษตรและเกษตรกรเกี่ยวกับที่มา ความสำคัญ ปัจจัยที่มีผลต่อการระบาดของโรคใบด่างมันสำปะหลัง แนวทางเฝ้าระวัง และการป้องกันกำจัด - โรคโคนเน่า แนะนำเกษตรกรเก็บเศษเหง้า หรือเศษซากมันสำปะหลังเผาทำลายทิ้ง ทำความสะอาดเครื่องจักรกลการเกษตรควรมีการไถตากดินอย่างน้อย 2 สัปดาห์ แช่ท่อนพันธุ์ด้วยสารป้องกันกำจัดเชื้อราเมทาแลกซิล
อ้อย	1. โรคใบขาวอ้อย	พื้นที่ระบาด 1 จังหวัด (กาฬสินธุ์) จำนวน 196 ไร่ การระบาดเพิ่มขึ้น 196 ไร่	- โรคใบขาวอ้อย แนะนำเกษตรกรในการจัดการกับต้นอ้อยที่เกิดโรค โดยให้เกษตรกรถอนต้นที่เป็นโรคไปเผาทำลายนอกแปลง และในพื้นที่ที่พบการระบาดเป็นจำนวนมากแนะนำให้เกษตรกรไถทำลาย และเปลี่ยนพืชปลูกก่อนหนึ่งฤดู เพื่อเป็นการตัดวงจรการระบาดของโรค
ข้าวโพดเลี้ยงสัตว์	1. หนอนกระทู้ข้าวโพดลายจุด (fall armyworm)	พื้นที่ระบาด 6 จังหวัด (ตาก ลำพูน จันทบุรี นราธิวาส สงขลา และสตูล) จำนวน 2,599 ไร่ การระบาดเพิ่มขึ้น 996 ไร่	- ติดตามสถานการณ์ศัตรูพืช ภายใต้กิจกรรมแปลงติดตามเฝ้าระวังศัตรูพืช เพื่อติดตามสถานการณ์ในพื้นที่เสี่ยงต่อการระบาดของศัตรูข้าวโพด - รมรงค์ให้มีการควบคุมการระบาดของหนอนกระทู้ข้าวโพดลายจุด (FAW) โดยใช้สื่อประชาสัมพันธ์อย่างต่อเนื่องในพื้นที่

ชนิดพืช	ศัตรูพืช	สถานการณ์	การดำเนินงาน
			หากพบการระบาดของระยะรุนแรง ให้ใช้สารเคมีควบคุมการระบาดตามคำแนะนำของกรมวิชาการเกษตร
สับปะรด	1. โรคเหี่ยว 2. เพลี้ยแป้ง	พื้นที่ระบาด 1 จังหวัด (ตราด) จำนวน 63 ไร่ การระบาดเพิ่มขึ้น 16 ไร่ พื้นที่ระบาด 1 จังหวัด (ชลบุรี) จำนวน 11 ไร่ การระบาดคงที่	<ul style="list-style-type: none"> <li>- รณรงค์ให้กำจัดเพลี้ยแป้งซึ่งเป็นพาหะของโรคเหี่ยวสับปะรด โดยให้เกษตรกรเฝ้าระวังโดยหมั่นสำรวจแปลงอย่างสม่ำเสมอ พร้อมทั้งแนะนำให้เกษตรกรใช้ไตรโคเดอร์มาและซุบหน่อพันธุ์ด้วยสารเคมีเพื่อป้องกันโรค</li> <li>- แนะนำให้เกษตรกรสำรวจและทำความสะอาดแปลงอย่างสม่ำเสมอ กำจัดวัชพืชข้างเคียง เพื่อทำลายพืชอาศัย และหากพบการระบาดของเพลี้ยแป้งระยะรุนแรง แนะนำให้ใช้สารเคมีตามคำแนะนำของกรมวิชาการเกษตรฉีดพ่นเป็นวงรีครีบบ้าง บริเวณที่พบเพลี้ยแป้ง และต้องหยุดพ่นในช่วงที่สับปะรดติดผลอ่อน เพื่อป้องกันไม่ให้มีพืชตกค้าง</li> </ul>
ทุเรียน	1. เพลี้ยไฟ 2. เพลี้ยไก่แจ้ 3. โรครากเน่าโคนเน่า	พื้นที่ระบาด 7 จังหวัด (จันทบุรี ตราด ระยอง กระบี่ ชุมพร ระนอง และสุราษฎร์ธานี) จำนวน 363 ไร่ การระบาดเพิ่มขึ้น 1 ไร่ พื้นที่ระบาด 6 จังหวัด (กระบี่ ชุมพร ยะลา ระนอง สงขลา และสุราษฎร์ธานี) จำนวน 225 ไร่ การระบาดเพิ่มขึ้น 74 ไร่ พื้นที่ระบาด 7 จังหวัด (จันทบุรี ตราด กระบี่ ชุมพร นครศรีธรรมราช สงขลา และสุราษฎร์ธานี) จำนวน 1,611 ไร่ การระบาดลดลง 125 ไร่	<ul style="list-style-type: none"> <li>- <b>เพลี้ยแป้ง</b> ตัดส่วนที่พบเพลี้ยแป้งไปทำลาย หากพบการระบาดบริเวณผลทุเรียนให้ใช้น้ำพ่นบริเวณที่ถูกทำลาย</li> <li>- <b>เพลี้ยไฟ</b> หากพบเพลี้ยไฟจำนวนมากกว่าหรือเท่ากับ 1 ตัวต่อ 4 ดอก หรือ 1 ตัวต่อยอด ให้พ่นด้วยสารฆ่าแมลง</li> <li>- <b>เพลี้ยไก่แจ้ทุเรียน</b> ทำลายเฉพาะใบอ่อนที่ยังไม่โตเต็มที่ สำหรับต้นที่แตกใบอ่อนไม่พร้อมต้นอื่นควรพ่นสารฆ่าแมลง เฉพาะต้น</li> <li>- <b>โรครากเน่าโคนเน่าทุเรียน</b> แจ้งเตือนให้เกษตรกรหมั่นสำรวจสวนทุเรียน แนะนำให้ใช้เชื้อราไตรโคเดอร์มา</li> </ul>
เงาะ	1. เพลี้ยไฟ	พื้นที่ระบาด 1 จังหวัด (จันทบุรี) จำนวน 3 ไร่ การระบาดคงที่	<ul style="list-style-type: none"> <li>- <b>เพลี้ยไฟ</b> สำรวจการเข้าทำลายอย่างสม่ำเสมอ โดยเฉพาะในช่วงที่อากาศร้อนอบอ้าวและฝนทิ้งช่วง โดยการสูบลูกช่อดอกบนกระดาดข้างสี่ขาว หากพบเพลี้ยไฟ 2 - 3 ตัวต่อช่อ ควรทำการป้องกันกำจัดโดยพ่นสารฆ่าแมลงป้องกันกำจัดในระยะตั้งแต่แทงช่อดอกถึงติดผลอ่อนอย่างน้อย 1 - 2 ครั้ง</li> </ul>
มังคุด	1. เพลี้ยไฟ	พื้นที่ระบาด 3 จังหวัด (จันทบุรี และพังงา) จำนวน 116 ไร่ การระบาดลดลง 5 ไร่	<ul style="list-style-type: none"> <li>- หมั่นสำรวจและสังเกตการเข้าทำลายของศัตรูพืช และดูแลสวนให้สะอาดอย่างสม่ำเสมอ</li> <li>- หากพบการระบาดของเพลี้ยไฟให้พ่นด้วยสารฆ่าแมลง และไม่ควรพ่นสารชนิดใดชนิดหนึ่งติดต่อกันหลายครั้ง เพราะจะทำให้เพลี้ยไฟสามารถต้านทานสารฆ่าแมลงได้</li> </ul>
ลำไย	1. โรคพุ่มไม้กวาด 2. เพลี้ยแป้ง 3. โรคราดำ 4. มวนลำไย	พื้นที่ระบาด 1 จังหวัด (จันทบุรี) จำนวน 282 ไร่ การระบาดคงที่ พื้นที่ระบาด 2 จังหวัด (จันทบุรี และสมุทรสาคร) จำนวน 61 ไร่ การระบาดคงที่ พื้นที่ระบาด 1 จังหวัด (จันทบุรี) จำนวน 332 ไร่ การระบาดคงที่ พื้นที่ระบาด 1 จังหวัด (จันทบุรี) จำนวน 39 ไร่ การระบาดคงที่	<ul style="list-style-type: none"> <li>- แนะนำเกษตรกรหมั่นสำรวจและสังเกตการเข้าทำลายของศัตรูพืช และดูแลสวนให้สะอาดอย่างสม่ำเสมอ</li> <li>- หากพบการระบาดของเพลี้ยแป้ง ตัดส่วนที่พบไปเผาทำลาย หากระบาดรุนแรงให้พ่นด้วยสารฆ่าแมลง โดยเลือกใช้สารชนิดใดชนิดหนึ่ง และควรพ่นสารติดต่อกัน 2 ครั้ง ห่างกัน 7 วัน ไม่ควรพ่นสารชนิดใดชนิดหนึ่งติดต่อกันหลายครั้ง เพราะจะทำให้เพลี้ยแป้งสามารถต้านทานสารฆ่าแมลงได้</li> <li>- โรคพุ่มไม้กวาด เนื่องจากยังไม่มีสารป้องกันกำจัดเชื้อไฟโตพลาสมา การป้องกันกำจัดทำได้โดยกำจัดแมลงพาหะถอนวัชพืชและพืชอาศัย เพื่อลดปริมาณแมลงพาหะ รวมถึงการใช้เมล็ดพันธุ์ กิ่งพันธุ์ และอุปกรณ์ที่ปลอดเชื้อ</li> <li>- โรคราดำ พ่นน้ำเปล่าล้างคราบราดำ เพื่อลดปริมาณเชื้อกำจัดวัชพืชในแปลงปลูกเพื่อลดความชื้นสะสมไม่เหมาะสมต่อการเกิดโรค และทำลายแหล่งอาศัยของแมลงปากดูดที่มา</li> </ul>

ชนิดพืช	ศัตรูพืช	สถานการณ์	การดำเนินงาน
			ขับถ่ายน้ำหวาน เนื่องจากเชื้อราเจริญบนสารเหนียวที่แมลงปากดูด เช่น เพลี้ยแป้งขับถ่ายไว้ จึงควรพ่นสารกำจัดแมลง - มวนลำไย ตัดแต่งกิ่ง ไม่ให้ทรงพุ่มหนาทึบ เพื่อทำลายที่หลบซ่อนและที่พักอาศัยของตัวเต็มวัย หากพบการระบาดจับตัวอ่อน ตัวเต็มวัย และไขมาทำลาย ใช้ศัตรูธรรมชาติ ฉีดพ่นก่อนลำไยออกดอก

## 9. สถานการณ์โรคระบาดสัตว์

### 9.1 โรคพิษสุนัขบ้า (ข้อมูล ณ วันที่ 16 ม.ค. 65)

สถานการณ์โรคพิษสุนัขบ้าในสัตว์ระหว่างวันที่ 1 ตุลาคม 2563 – 16 มกราคม 2565 มีรายงานพบโรคทั้งหมด 30 จังหวัด 141 จุด ปัจจุบันยังคงประกาศเขตโรคระบาดสัตว์ 13 จุด ในพื้นที่ 4 จังหวัด ได้แก่ ชลบุรี สมุทรปราการ นครราชสีมา และอุบลราชธานี ทั้งนี้ กรมปศุสัตว์ได้เร่งดำเนินการป้องกันควบคุมโรคทุกจุดเกิดโรค โดยฉีดวัคซีนรอบจุดเกิดโรคในสัตว์กลุ่มเสี่ยงทุกตัวในรัศมี 5 กม.รอบจุดเกิดโรคได้ รวมทั้งเร่งรัดควบคุมจำนวนประชากรสัตว์พาหะนำโรคที่สำคัญ (สุนัขและแมว) ทำให้มีจำนวนคงที่หรือลดลงเพื่อลดความเสี่ยงของการแพร่เชื้อโรค โดยการผ่าตัดทำหมัน

### 9.2 โรคล้มปัสการิน (ข้อมูล ณ วันที่ 7 ก.พ. 65)

พบการระบาดสะสมตั้งแต่วันที่ 30 เม.ย. – 7 ก.พ. 65 รวม 68 จังหวัด 877 อำเภอ สัตว์ป่วยสะสม 624,301 ตัว ปัจจุบันยังคงมีสัตว์ป่วย 18,632 ตัว สัตว์ตายสะสม 63,703 ตัว

มาตรการควบคุมโรค กรมปศุสัตว์ได้ดำเนินการประชาสัมพันธ์เกษตรกรให้รับรู้ลักษณะของโรคและสถานการณ์การระบาดของโรคเก็บตัวอย่างเพื่อยืนยันโรค ตลอดจนควบคุมโรคและแมลงพาหะโดยเร็ว รวมถึงขอความร่วมมือเกษตรกรและหน่วยงานที่เกี่ยวข้องควบคุมการเคลื่อนย้าย โดยเฉพาะในพื้นที่เสี่ยง ได้แก่ แหล่งรวมสัตว์ และตลาดนัดค้าสัตว์ รวมทั้งช่องทางการนำเข้าสัตว์ตามแนวชายแดน โดยให้เข้มงวดการตรวจรอยโรคในโค กระบือ ที่เคลื่อนย้ายผ่านจุดตรวจทุกตัว และงดการซื้อขายโค กระบือที่มาจากแหล่งที่เกิดโรค หรือจากพื้นที่ในรัศมี 50 กิโลเมตรรอบจุดเกิดโรค และได้ให้ความช่วยเหลือเกษตรกร ได้แก่ 1) รักษาพยาบาลสัตว์ป่วย 206,297 ราย 2) หยอดหรือราดยาป้องกันแมลง 37,577 ราย 3) พ่นยากำจัดแมลง 225,648 ราย 4) พ่นยาฆ่าเชื้อทำลายเชื้อโรค 172,841 ราย 5) แจกยากำจัดแมลงแก่เกษตรกร 131,310 ราย 6) ประชาสัมพันธ์ให้ความรู้แก่เกษตรกร 429,757 ราย

ที่มา : <https://dcontrol.dld.go.th/webnew/index.php/th/123>

### 9.3 โรคระบาดสัตว์ในต่างประเทศ (ช่วงวันที่ 8 – 14 มกราคม 2565) พบการระบาด 23 ครั้ง ดังนี้

- โรคอหิวาต์แอฟริกาในสุกร 13 ครั้ง แบ่งเป็น
  - ในสุกร 3 ครั้ง ที่ประเทศรัสเซีย และมาซิโดเนียเหนือ
  - ในหมูป่า 6 ครั้ง ที่ประเทศโปแลนด์ ลัตเวีย ฮังการี
  - ในสุกรและหมูป่า 4 ครั้ง ที่ประเทศโรมาเนีย
- โรคไข้หวัดนกชนิดรุนแรง 3 ครั้ง ในนก ที่ประเทศโครเอเชีย โทโก และเดนมาร์ก
- โรคปากและเท้าเปื่อย 2 ครั้ง ที่ประเทศคาซัคสถาน และตูนิเซีย
- โรค Influenza A viruses of high pathogenicity 3 ครั้ง ที่ประเทศสเปน และเยอรมนี