



รายงานสถานการณ์ภัยพิบัติด้านการเกษตร
วันที่ 23 กุมภาพันธ์ 2565 (เวลา 15.00 น.)

1. สภาพอากาศ

1.1 ประกาศกรมอุตุนิยมวิทยา

ประกาศกรมอุตุนิยมวิทยา "ฝนตกหนักและคลื่นลมแรงบริเวณภาคใต้ (มีผลกระทบถึงวันที่ 23-26 กุมภาพันธ์ 2565)" ฉบับที่ 2 ลงวันที่ 23 กุมภาพันธ์ 2565 เวลา 05.00 น.

ในช่วงวันที่ 23 - 26 ก.พ. 65 บริเวณความกดอากาศสูงหรือมวลอากาศเย็นกำลังค่อนข้างแรงจากประเทศจีนแผ่ลงมาปกคลุมประเทศไทยตอนบนและทะเลจีนใต้ ส่งผลทำให้ลมตะวันออกเฉียงเหนือที่พัดปกคลุมอ่าวไทยและภาคใต้มีกำลังแรง ประกอบกับหย่อมความกดอากาศต่ำที่ปกคลุมบริเวณเกาะบอร์เนียวมีกำลังแรง และมีแนวโน้มเคลื่อนเข้าปกคลุมประเทศมาเลเซียและภาคใต้ตอนล่าง ทำให้ภาคใต้บริเวณจังหวัดชุมพร สุราษฎร์ธานี นครศรีธรรมราช พัทลุง สงขลา ปัตตานี ยะลา นราธิวาส ภูเก็ต กระบี่ ตรัง และสตูล มีฝนตกหนักถึงหนักมากบางแห่ง ขอให้ประชาชนบริเวณดังกล่าวระมัดระวังอันตรายจากฝนที่ตกหนักและฝนตกสะสม ซึ่งอาจทำให้เกิดน้ำท่วมฉับพลันน้ำป่าไหลหลากไว้ด้วย

สำหรับคลื่นลมบริเวณอ่าวไทยและทะเลอันดามันมีกำลังแรงขึ้น โดยอ่าวไทยตอนบนมีคลื่นสูงประมาณ 2 เมตร ส่วนอ่าวไทยตอนล่างคลื่นสูง 2-3 เมตร บริเวณที่มีฝนฟ้าคะนองคลื่นสูงมากกว่า 3 เมตร สำหรับทะเลอันดามันคลื่นสูง 1-2 เมตร ขอให้ประชาชนที่อาศัยบริเวณชายฝั่งภาคใต้ฝั่งตะวันออกระวังอันตรายจากคลื่นลมแรงที่พัดเข้าหาฝั่งไว้ด้วย ส่วนชาวเรือควรเดินเรือด้วยความระมัดระวัง และหลีกเลี่ยงการเดินเรือบริเวณที่มีฝนฟ้าคะนอง เรือเล็กบริเวณอ่าวไทยควรงดออกจากฝั่งในช่วงวันที่ 23 - 26 ก.พ. 65

1.2 ปริมาณน้ำฝน เวลา 07.00 น. วันที่ 22 ก.พ. 65 ถึง เวลา 07.00 น. วันที่ 23 ก.พ. 65



ที่	อำเภอ	จังหวัด	ปริมาณฝน (มม.)	ความรุนแรง
1	อ.เมือง	ชุมพร	76.4	ฝนตกหนัก
2	อ.กลาง	ภูเก็ต	8.2	ฝนตกเล็กน้อย
3	อ.บันนังสตา	ยะลา	2.2	ฝนตกเล็กน้อย
4	อ.เมือง	ระยอง	1.4	ฝนตกเล็กน้อย
5	อ.เมือง	นราธิวาส	1.1	ฝนตกเล็กน้อย

ฝนตกหนักมาก (>90 มม.) ฝนตกหนัก (35.1-90 มม.) ฝนตกปานกลาง (10.1-35.0 มม.) ฝนตกเล็กน้อย (0.1-10.0 มม.) ไม่มีฝน (0 มม.)
(ข้อมูลจากสำนักสื่อสารและเทคโนโลยีสารสนเทศ กรมอุตุนิยมวิทยา)

2. สถานการณ์น้ำ (ข้อมูล ณ วันที่ 23 ก.พ. 65)

2.1 สภาพน้ำในอ่างเก็บน้ำ

สภาพน้ำในอ่างเก็บน้ำขนาดใหญ่และขนาดกลาง (447 แห่ง) ปริมาณน้ำในอ่างฯ 52,189 ล้าน ลบ.ม. คิดเป็นร้อยละ 69 (ปริมาณน้ำใช้การได้ 28,250 ล้าน ลบ.ม. คิดเป็นร้อยละ 54) ปริมาณน้ำในอ่างฯ เทียบกับปี 2564 (42,092 ล้าน ลบ.ม.คิดเป็นร้อยละ 55) มากกว่าปี 2564 จำนวน 10,097 ล้าน ลบ.ม. ปริมาณน้ำไหลลงอ่างฯ 28.03 ล้าน ลบ.ม. ปริมาณน้ำระบาย 111.56 ล้าน ลบ.ม. สามารถรับน้ำได้อีก 23,896 ล้าน ลบ.ม.

สภาพน้ำในอ่างเก็บน้ำขนาดใหญ่ ปริมาณน้ำในอ่างฯ 48,396 ล้าน ลบ.ม. คิดเป็นร้อยละ 68 (ปริมาณน้ำใช้การได้ 24,853 ล้าน ลบ.ม. คิดเป็นร้อยละ 52) ปริมาณน้ำในอ่างฯ เทียบกับปี 2564 (38,837 ล้าน ลบ.ม. คิดเป็นร้อยละ 55) มากกว่าปี 2564 จำนวน 9,558 ล้าน ลบ.ม. ปริมาณน้ำไหลลงอ่างฯ จำนวน 21.45 ลบ.ม. ปริมาณน้ำระบายจำนวน 103.37 ล้าน ลบ.ม. สามารถรับน้ำได้อีก 22,531 ล้าน ลบ.ม.

ภาค	ขนาดใหญ่						ขนาดกลาง						รวม						รับได้อีก (ล้าน ม.³)
	จำนวน (แห่ง)	ความจุ ที่ รณก.	ปริมาณน้ำ				จำนวน (แห่ง)	ความจุ ที่ รณก.	ปริมาณน้ำ				จำนวน (แห่ง)	ความจุ ที่ รณก.	ปริมาณน้ำ				
			ในอ่างฯ	% รณก.	ใช้การ	% ใช้การ			ในอ่างฯ	% รณก.	ใช้การ	% ใช้การ			ในอ่างฯ	% รณก.	ใช้การ	% ใช้การ	
เหนือ	8	24,825	12,136	49	5,391	30	75	1,001	711	71	612	68	83	25,825	12,847	50	6,003	32	12,978
ตอน.	12	8,368	5,407	65	3,757	56	218	2,009	1,391	69	1,232	67	230	10,377	6,798	66	4,988	58	3,579
กลาง	3	1,419	996	70	936	69	22	369	274	74	250	72	25	1,788	1,270	71	1,186	70	518
ตะวันตก	2	26,605	22,872	86	9,595	72	7	147	130	88	121	87	9	26,752	23,002	86	9,716	72	3,751
ตะวันออก	6	1,515	900	59	800	57	51	964	723	75	671	74	57	2,479	1,623	65	1,471	63	856
ใต้	4	8,194	6,085	74	4,374	67	39	668	564	84	511	83	43	8,863	6,649	75	4,885	69	2,214
รวม	35	70,926	48,396	68	24,853	52	412	5,158	3,793	74	3,397	71	447	76,084	52,189	69	28,250	54	23,896

(หน่วย : ล้าน ลบ.ม.)

อ่างเก็บน้ำภูมิพล สิริกิติ์ แควน้อยฯ และป่าสักชลสิทธิ์ รวม 4 อ่างฯ มีปริมาณน้ำในอ่างฯ 12,300 ล้าน ลบ.ม. คิดเป็นร้อยละ 49 (ปริมาณน้ำใช้การได้ 5,604 ล้าน ลบ.ม. คิดเป็นร้อยละ 31) ปริมาณน้ำไหลลงอ่างฯ 5.54 ล้าน ลบ.ม. ปริมาณน้ำระบาย 28.80 ล้าน ลบ.ม. สามารถรับน้ำได้อีก 12,571 ล้าน ลบ.ม.

อ่างเก็บน้ำ	ปริมาณน้ำในอ่างฯ		ปริมาณน้ำใช้การได้		ปริมาณน้ำไหลลงอ่างฯ		ปริมาณน้ำระบาย		ปริมาณน้ำรับ ได้อีก
	ปริมาณน้ำ	% ความจุอ่างฯ	ปริมาณน้ำ	% น้ำใช้การ	วันนี้	เมื่อวาน	วันนี้	เมื่อวาน	
ภูมิพล	6,903	51	3,103	32	0.00	0.00	14.00	14.00	6,559
สิริกิติ์	4,119	43	1,269	19	4.50	4.48	7.01	7.00	5,391
ภูมิพล+สิริกิติ์	11,022	48	4,372	27	4.50	4.48	21.01	21.00	11,950
แควน้อยฯ	658	70	615	69	1.04	1.03	4.32	4.32	281
ป่าสักชลสิทธิ์	619	65	616	64	0.00	0.00	3.47	3.47	341
รวมทั้งหมด	12,300	49	5,604	31	5.54	5.51	28.80	28.79	12,571

(หน่วย : ล้าน ลบ.ม.)

อ่างเก็บน้ำขนาดใหญ่ที่มีปริมาณน้ำใช้การอยู่ในเกณฑ์ น้อยกว่าหรือเท่ากับร้อยละ 30 ของความจุอ่างฯ จำนวน 3 อ่างฯ ได้แก่ อ่างฯ สิริกิติ์ (19%) อ่างฯ แม่กวางอุดมธรา (29%) และอ่างฯ คลองสีียด (23%)

อ่างเก็บน้ำขนาดใหญ่ที่อยู่ในเกณฑ์ มากกว่าร้อยละ 80 ขึ้นไป ของความจุอ่างฯ จำนวน 10 อ่างฯ ได้แก่ อ่างฯ ลำตะคอง (87%) อ่างฯ ลำพระเพลิง (91%) อ่างฯ มูลบน (87%) อ่างฯ ลำพระ (85%) อ่างฯ ลำน้ำรอง (90%) อ่างฯ กระเสี้ยว (100%) อ่างฯ ศรีนครินทร์ (90%) อ่างฯ บางพระ (84%) อ่างฯ หนองปลาไหล (88%) และ อ่างฯ ประแสร์ (82%)

2.2 สภาพน้ำท่า

แม่น้ำปิง แม่น้ำวัง แม่น้ำยม แม่น้ำน่าน แม่น้ำมูล แม่น้ำพระสทิง ปริมาณน้ำอยู่ในเกณฑ์น้ำน้อย

แม่น้ำบางปะกง แม่น้ำท่าตะเภา แม่น้ำตาปี ปริมาณน้ำอยู่ในเกณฑ์น้ำน้อย

แม่น้ำโก-ลก ปริมาณน้ำอยู่ในเกณฑ์น้ำปกติ

แม่น้ำเจ้าพระยา สถานี C.2 ปริมาณน้ำไหลผ่าน 292 ลบ.ม./วินาที (เมื่อวาน 310 ลบ.ม./วินาที) ระดับน้ำ +17.58 ม.รทก. ต่ำกว่าตลิ่ง 8.62 ม.

เขื่อนเจ้าพระยา สถานี C.13 ปริมาณน้ำไหลผ่าน 85 ลบ.ม./วินาที (เมื่อวาน 85 ลบ.ม./วินาที) ระดับน้ำเหนือเขื่อน +15.38 ม.รทก. (เมื่อวาน +15.52 ม.รทก.) ระดับน้ำท้ายเขื่อน +5.55 ม.รทก. (เมื่อวาน +5.55 ม.รทก.)

รับน้ำเข้าระบบส่งน้ำทุ่งฝั่งตะวันออก รวม 111 ลบ.ม./วินาที (เมื่อวาน 112 ลบ.ม./วินาที) โดยผ่านคลองชัยนาท-ป่าสัก (ปตร.มโนรมย์) 100 ลบ.ม./วินาที คลองชัยนาท-อยุธยา (ปตร.มหาราช) 10 ลบ.ม./วินาที และคลองเล็กอื่นๆ 1 ลบ.ม./วินาที

แม่น้ำป่าสัก เขื่อนพระรามหก 21 ลบ.ม. (เมื่อวาน 21 ลบ.ม./วินาที) รับน้ำเข้าคลองระพีพัฒน์ 46 ลบ.ม./วินาที (เมื่อวาน 47 ลบ.ม./วินาที) ผ่านคลองระพีพัฒน์แยกตก (ปตร.พระศรีศิลา) 10 ลบ.ม./วินาที และผ่านคลองระพีพัฒน์แยกใต้ (ปตร.พระศรีเสาวภาค) 16 ลบ.ม./วินาที

รับน้ำเข้าระบบส่งน้ำทุ่งฝั่งตะวันตก รวม 108 ลบ.ม./วินาที (เมื่อวาน 132 ลบ.ม./วินาที) โดยผ่านคลองมะขามเฒ่าอุทุมพร (ปตร.มะขามเฒ่า-อุทุมพร) 3 ลบ.ม./วินาที แม่น้ำสุพรรณ (ปตร.พลเทพ) 40 ลบ.ม./วินาที แม่น้ำน้อย (ปตร.บรมธาตุ) 50 ลบ.ม./วินาที และคลองเล็กอื่นๆ 15 ลบ.ม./วินาที

อ.บางไทร สถานี C.29A ปริมาณน้ำไหลผ่านเฉลี่ย 114 ลบ.ม./วินาที (เมื่อวาน 111 ลบ.ม./วินาที)

2.3 คุณภาพน้ำ

กรมชลประทาน ติดตามตรวจสอบและเฝ้าระวังคุณภาพน้ำ (ค่าความเค็ม) ในแม่น้ำเจ้าพระยา

แม่น้ำ	จุดเฝ้าระวัง	ค่าความเค็ม (กรัม/ลิตร)							เกณฑ์	หมายเหตุ
		17 ก.พ.65	18 ก.พ.65	19 ก.พ.65	20 ก.พ.65	21 ก.พ.65	22 ก.พ.65	23 ก.พ.65		
เจ้าพระยา	ปากคลองลำแล จ.ปทุมธานี	0.20	0.20	0.20	0.20	0.20	0.20	0.20	ปกติ	- ค่าความเค็มของน้ำสำหรับการผลิตน้ำประปา เกณฑ์มาตรฐาน 0.50 กรัม/ลิตร
เจ้าพระยา	ทำนบกุ่มบุรี จ.นทบุรี	0.28	0.28	0.28	0.27	0.27	0.26	0.27	ปกติ	- ค่าความเค็มของน้ำสำหรับการเกษตร ไม่เกิน 2 กรัม/ลิตร
เจ้าพระยา	ทำนบกุ่มชลประทานสามเสน กทม.	0.28	0.28	0.28	0.27	0.27	0.26	0.27	ปกติ	

(ที่มา: ฝ่ายตะกอนและคุณภาพน้ำ ส่วนอุทกวิทยา สำนักบริหารจัดการน้ำและอุทกวิทยา)

2.4 สถานการณ์น้ำโขง

สถานี	ระดับตลิ่ง	ระดับน้ำ 22 ก.พ. 65	+ สูงกว่าตลิ่ง - ต่ำกว่าตลิ่ง
อ.เชียงแสน จ.เชียงราย	12.80	2.10	-10.70
อ.เชียงคาน จ.เลย	16.00	4.06	-11.94
อ.เมือง จ.หนองคาย	12.20	1.08	-11.12
อ.เมือง จ.นครพนม	12.00	1.01	-10.99
อ.เมือง จ.มุกดาหาร	12.50	1.56	-10.94
อ.โขงเจียม จ.อุบลราชธานี	14.50	1.89	-12.61

หมายเหตุ ข้อมูลจาก www.drw.go.th

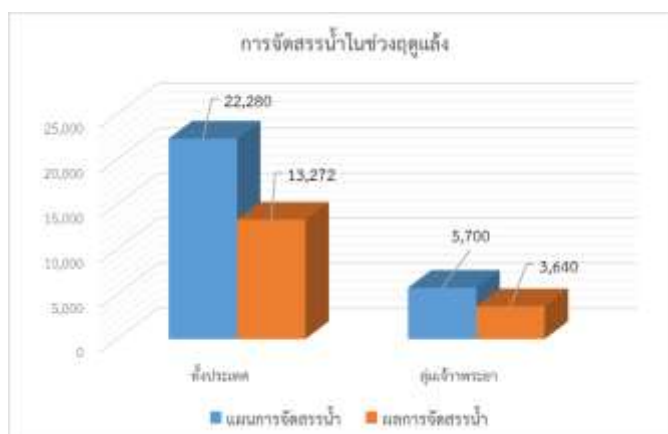
3. การจัดสรรน้ำฤดูแล้ง ปี 2564/65

แผนการจัดสรรน้ำ โครงการชลประทานขนาดใหญ่และขนาดกลางทั่วประเทศในช่วงฤดูแล้ง ปี 2564/65 (วันที่ 1 พ.ย.64 ถึง 30 เม.ย.65) ณ วันที่ 1 พฤศจิกายน 2564 ปริมาณน้ำต้นทุนสามารถใช้งานได้ จำนวน 37,857 ล้าน ลบ.ม. โดยการวางแผนจัดสรรน้ำทั่วประเทศ จำนวน 22,280 ล้าน ลบ.ม.

ผลการจัดสรรน้ำ ทั่วประเทศ ตั้งแต่วันที่ 1 พฤศจิกายน 2564 – ปัจจุบัน ใช้น้ำไปแล้ว 13,272 ล้าน ลบ.ม. คิดเป็นร้อยละ 60 ของแผนจัดสรรน้ำ ส่วนในเขตลุ่มน้ำเจ้าพระยา วันนี้นำไป 31.26 ล้าน ลบ.ม. ตั้งแต่วันที่ 1 พฤศจิกายน 2564 ถึงปัจจุบัน ใช้น้ำไปแล้ว 3,640 ล้าน ลบ.ม. คิดเป็นร้อยละ 64 ของแผนจัดสรรน้ำ

หน่วย : ล้าน ลบ.ม.

พื้นที่	แผนการจัดสรรน้ำในช่วงฤดูแล้ง ปี 2564/65 (1 พ.ย.64 - 30 เม.ย.65)					ผลการจัดสรรน้ำ	
	อุปโภค-บริโภค	รักษาระบบนิเวศและอื่นๆ	การเกษตร	อุตสาหกรรม	รวม	ปริมาณน้ำ	% แผนจัดการจัดสรรน้ำ
ทั่วประเทศ	2,535	7,442	11,785	518	22,280	13,272	60
ลุ่มเจ้าพระยา	1,150	2,000	2,415	135	5,700	3,640	64



4. การเพาะปลูกพืชฤดูแล้ง ปี 2564/65

แผนการเพาะปลูกพืชฤดูแล้ง ปี 2564/65

ทั้งประเทศ จำนวน 11.65 ล้านไร่ แบ่งเป็น ข้าว 9.02 ล้านไร่ พืชไร่-พืชผัก 2.63 ล้านไร่
 กลุ่มเจ้าพระยา จำนวน 4.98 ล้านไร่ แบ่งเป็น ข้าว 4.26 ล้านไร่ พืชไร่-พืชผัก 0.72 ล้านไร่

ผลการเพาะปลูกพืชฤดูแล้ง ปี 2564/65 (ข้อมูล ณ วันที่ 17 กุมภาพันธ์ 2565)

ทั้งประเทศ จำนวน 11.34 ล้านไร่ แบ่งเป็น ข้าว 9.60 ล้านไร่ พืชไร่-พืชผัก 1.74 ล้านไร่ คิดเป็นร้อยละ 97.34 ของแผน
 กลุ่มเจ้าพระยา จำนวน 6.26 ล้านไร่ แบ่งเป็น ข้าว 5.80 ล้านไร่ พืชไร่-พืชผัก 0.46 ล้านไร่ คิดเป็นร้อยละ 125.70 ของแผน

ขอบเขตพื้นที่	พื้นที่แหล่งน้ำ	แผนการเพาะปลูก ปี 2564/65			สถานการณ์การเพาะปลูก ปี 2564/65					
		ข้าวรอบที่ 2	พืชไร่ พืชผัก	รวม	ข้าวรอบที่ 2	% ข้าวรอบที่ 2	พืชไร่ พืชผัก	% พืชไร่ พืชผัก	รวม ทั้งหมด	% รวม
ทั้งประเทศ (77 จังหวัด)	ในเขตชลประทาน	6.41	0.54	6.95	7.16	111.70	0.57	105.56	7.73	111.22
	นอกเขตชลประทาน	2.61	2.09	4.70	2.44	93.49	1.17	55.98	3.61	76.81
	รวม	9.02	2.63	11.65	9.60	106.43	1.74	66.16	11.34	97.34
กลุ่มเจ้าพระยา (22 จังหวัด)	ในเขตชลประทาน	2.81	0.06	2.87	4.32	153.74	0.08	133.33	4.40	153.31
	นอกเขตชลประทาน	1.45	0.66	2.11	1.48	102.07	0.38	57.58	1.86	88.15
	รวม	4.26	0.72	4.98	5.80	136.15	0.46	63.89	6.26	125.70

ที่มา : กรมส่งเสริมการเกษตร และกรมชลประทาน

5. การปฏิบัติการฝนหลวง

กรมฝนหลวงและการบินเกษตร เริ่มปฏิบัติฝนหลวงประจำปี 2565 ตั้งแต่วันที่ 15 กุมภาพันธ์ 2565 โดยปัจจุบันจัดตั้งหน่วยปฏิบัติการ จำนวน 4 หน่วย ได้แก่ หน่วยปฏิบัติการจังหวัดเชียงใหม่ พิษณุโลก นครสวรรค์ และจังหวัดขอนแก่น เพื่อเตรียมความพร้อมสำหรับการช่วยเหลือพื้นที่การเกษตรที่ประสบภัยแล้ง เพิ่มปริมาณน้ำให้กับเขื่อน/อ่างกักเก็บน้ำ รวมทั้งบรรเทาปัญหาหมอกควันไฟป่า และปัญหาฝุ่นละอองขนาดเล็ก (PM2.5)

พื้นที่ขอรับบริการฝนหลวง (วันที่ 15-22 กุมภาพันธ์ 2565)

ภาค	จังหวัดที่ขอรับบริการ
เหนือ	เชียงใหม่(1) เชียงราย(1) ลำปาง(2)
กลาง	ไม่มีการขอรับบริการ
ตะวันออกเฉียงเหนือ	อุดรธานี(1)
ตะวันออก	ไม่มีการขอรับบริการ
ใต้	ไม่มีการขอรับบริการ
รวม	4 จังหวัด (5 อำเภอ)

สรุปผลรวมปฏิบัติการตั้งแต่เริ่มตั้งหน่วยปฏิบัติการฝนหลวง (วันที่ 15 - 21 กุมภาพันธ์ 2565)

ตั้งแต่เปิดหน่วยปฏิบัติการฝนหลวง เมื่อวันที่ 15 กุมภาพันธ์ 2565 ไม่มีการขึ้นปฏิบัติการฝนหลวง

6. การให้ความช่วยเหลือเฉพาะหน้า

- เตรียมเครื่องสูบน้ำเคลื่อนที่ เพื่อช่วยเหลือในช่วงฤดูฝน ปี 2564 จำนวน 2,140 เครื่อง สนับสนุนเพื่อช่วยเหลือพื้นที่นาปีนาปรัง พืชไร่ อูบโภาคบริโภาค และสถานการณ์อุทกภัย จำนวน 115 เครื่อง แบ่งเป็น

1. ช่วยเหลือพื้นที่ชาวนาปีและพืชไร่ จำนวน 11 เครื่อง ในพื้นที่ 3 จังหวัด
2. ช่วยเหลือพื้นที่ชาวนาปรัง จำนวน 87 เครื่อง ในพื้นที่ 12 จังหวัด
3. ช่วยเหลือเพื่อการอุปโภค-บริโภค จำนวน 17 เครื่อง ในพื้นที่ 7 จังหวัด

- เตรียมความพร้อมสนับสนุนรถยนต์บรรทุกน้ำ รวมทั้งหมด 503 คัน (ภาคเหนือ 93 คัน ภาคตะวันออกเฉียงเหนือ 77 คัน ภาคกลาง ภาคตะวันออก และภาคตะวันตก 147 คัน ภาคใต้ 30 คัน) ศูนย์ปฏิบัติการเครื่องจักรกลและส่วนกลาง (นนทบุรี) 156 คัน

7. ผลกระทบด้านการเกษตร (ข้อมูล ณ วันที่ 21 ก.พ. 65)

7.1 อุทกภัย ช่วงภัยวันที่ 3 พ.ย.64 – 12 ธ.ค. 64

ด้านพืช พบความเสียหาย 13 จังหวัด ได้แก่ ได้แก่ จังหวัดแม่ฮ่องสอน ลำปาง เชียงราย กาญจนบุรี เพชรบุรี ประจวบคีรีขันธ์ สุราษฎร์ธานี ชุมพร ระนอง สตูล พัทลุง สงขลา ตรัง และจังหวัดนครศรีธรรมราช เกษตรกร 3,288 ราย พื้นที่ 12,918 ไร่ แบ่งเป็น ข้าว 4,237 ไร่ พืชไร่และพืชผัก 5,089 ไร่ ไม้ผล ไม้ยืนต้นและอื่น ๆ 3,591 ไร่ คิดเป็นเงิน 30.29 ล้านบาท **ช่วยเหลือแล้ว** เกษตรกร 1,357 ราย (คิดเป็นร้อยละ 41.27 ของเกษตรกรที่ได้รับความเสียหาย) พื้นที่ 3,231 ไร่ วงเงิน 9.63 ล้านบาท (คิดเป็นร้อยละ 31.80 ของวงเงินช่วยเหลือ)

ด้านประมง พบความเสียหาย 9 จังหวัด ได้แก่ จังหวัดเพชรบุรี ประจวบคีรีขันธ์ กระบี่ ชุมพร นครศรีธรรมราช พัทลุง สุราษฎร์ธานี ตรัง และจังหวัดนราธิวาส เกษตรกร 3,465 ราย พื้นที่เพาะเลี้ยงสัตว์น้ำ 9,589 ไร่ กระชัง 4,252 ตรม. คิดเป็นเงิน 52.14 ล้านบาท **ช่วยเหลือแล้ว** เกษตรกร 489 ราย (คิดเป็นร้อยละ 14.11 ของเกษตรกรที่ได้รับความเสียหาย) พื้นที่ 446 ไร่ กระชัง 1,301 ตรม. วงเงิน 2.99 ล้านบาท (คิดเป็นร้อยละ 5.74 ของวงเงินช่วยเหลือ)

ด้านปศุสัตว์ พบความเสียหาย 5 จังหวัด ได้แก่ จังหวัดชุมพร นครศรีธรรมราช พัทลุง สุราษฎร์ธานี และจังหวัดตรัง เกษตรกร 2,073 ราย สัตว์ตาย/สูญหาย 50,983 ตัว แบ่งเป็น โค 132 ตัว กระบือ 7 ตัว สุกร 80 ตัว แพะ/แกะ 35 ตัว สัตว์ปีก 50,729 ตัว คิดเป็นเงิน 6.49 ล้านบาท **ช่วยเหลือแล้ว** เกษตรกร 69 ราย (คิดเป็นร้อยละ 3.33 ของเกษตรกรที่ได้รับความเสียหาย) สัตว์ตาย/สูญหาย 6,519 ตัว วงเงิน 1.45 ล้านบาท (คิดเป็นร้อยละ 22.34 ของวงเงินช่วยเหลือ)

7.2 อุทกภัย ช่วงภัยวันที่ 1 ก.ย.64 – 2 พ.ย.64

ด้านพืช พบความเสียหาย 52 จังหวัด ได้แก่ จังหวัดกรุงเทพมหานคร กำแพงเพชร เชียงราย เชียงใหม่ ตาก น่าน แพร่ พะเยา พิจิตร เพชรบูรณ์ พิษณุโลก ลำปาง ลำพูน แม่ฮ่องสอน สุโขทัย อุตรดิตถ์ อุทัยธานี นครสวรรค์ กาฬสินธุ์ ขอนแก่น ชัยภูมิ นครราชสีมา เลย มหาสารคาม บุรีรัมย์ สุรินทร์ ศรีสะเกษ ยโสธร ร้อยเอ็ด หนองบัวลำภู อุบลราชธานี อำนาจเจริญ ชัยนาท พระนครศรีอยุธยา ฉะเชิงเทรา อ่างทอง ลพบุรี สระบุรี สิงห์บุรี กาญจนบุรี ราชบุรี ปราจีนบุรี ปทุมธานี ระยอง จันทบุรี ตราด นครปฐม สระแก้ว สุพรรณบุรี เพชรบุรี ระนอง และจังหวัดยะลา เกษตรกร 325,954 ราย พื้นที่ 3,336,432 ไร่ แบ่งเป็น ข้าว 2,297,196 ไร่ พืชไร่และพืชผัก 1,018,323 ไร่ ไม้ผล ไม้ยืนต้น และอื่นๆ 20,913 ไร่ คิดเป็นเงิน 5,179.18 ล้าน **ช่วยเหลือแล้ว** เกษตรกร 94,558 ราย (คิดเป็นร้อยละ 29.01 ของเกษตรกรที่ได้รับความเสียหาย) พื้นที่ 833,116 ไร่ วงเงิน 1,308.53 ล้านบาท (คิดเป็นร้อยละ 25.27 ของวงเงินช่วยเหลือ)

ด้านประมง พบความเสียหาย 45 จังหวัด ได้แก่ จังหวัดกำแพงเพชร เชียงราย ตาก พะเยา แพร่ เพชรบูรณ์ พิจิตร พิษณุโลก ลำปาง ลำพูน นครสวรรค์ สุโขทัย อุทัยธานี กาฬสินธุ์ ขอนแก่น ชัยภูมิ นครราชสีมา เลย บุรีรัมย์ ยโสธร มหาสารคาม สุรินทร์ ศรีสะเกษ ร้อยเอ็ด หนองบัวลำภู อำนาจเจริญ อุบลราชธานี กรุงเทพฯ กาญจนบุรี ชัยนาท ปราจีนบุรี ปทุมธานี ราชบุรี ลพบุรี พระนครศรีอยุธยา จันทบุรี ตราด นครปฐม สิงห์บุรี สระบุรี สุพรรณบุรี สระแก้ว อ่างทอง นครนายก และจังหวัดระนอง เกษตรกร 23,084 ราย พื้นที่เพาะเลี้ยงสัตว์น้ำ 40,819 ไร่ กระชัง 25,494 ตรม. คิดเป็นเงิน 293.48 ล้านบาท **ช่วยเหลือแล้ว** เกษตรกร 9,513 ราย (คิดเป็นร้อยละ 41.25 ของเกษตรกรที่ได้รับความเสียหาย) พื้นที่ 9,679 ไร่ กระชัง 17,530 ตรม. วงเงิน 55.00 ล้านบาท (คิดเป็นร้อยละ 18.74 ของวงเงินช่วยเหลือ)

ด้านปศุสัตว์ พบความเสียหาย 16 จังหวัด ได้แก่ จังหวัดกำแพงเพชร เพชรบูรณ์ นครสวรรค์ สุโขทัย อุทัยธานี ขอนแก่น ชัยภูมิ นครราชสีมา บุรีรัมย์ มหาสารคาม กาญจนบุรี ชัยนาท ลพบุรี สิงห์บุรี สระบุรี และจังหวัดสุพรรณบุรี เกษตรกร 3,328 ราย สัตว์ตาย/สูญหาย 196,307 ตัว แปลงหญ้า 556 ไร่ คิดเป็นเงิน 18.83 ล้านบาท **ช่วยเหลือแล้ว** เกษตรกร 1,519 ราย (คิดเป็นร้อยละ 45.64 ของเกษตรกรที่ได้รับความเสียหาย) สัตว์ตาย/สูญหาย 91,287 ตัว แปลงหญ้า 185 ไร่ วงเงิน 10.34 ล้านบาท (คิดเป็นร้อยละ 54.91 ของวงเงินช่วยเหลือ)

7.3 ฝนแล้ง/ฝนทิ้งช่วง ช่วงภัยวันที่ 15 พ.ค.64 – 31 ส.ค.64

ด้านพืช พบความเสียหาย 7 จังหวัด ได้แก่ จังหวัดเพชรบูรณ์ พิจิตร นครสวรรค์ อุตรดิตถ์ นครราชสีมา สระบุรี และจังหวัดฉะเชิงเทรา เกษตรกร 10,416 ราย พื้นที่ 165,374 ไร่ แบ่งเป็น ข้าว 112,955 ไร่ พืชไร่ 52,419 ไร่ คิดเป็นเงิน 180.44 ล้านบาท **ช่วยเหลือแล้ว** เกษตรกร 5,711 ราย พื้นที่ 70,890 ไร่ วงเงิน 75.28 ล้านบาท

ด้านประมง และด้านปศุสัตว์ ไม่ได้รับผลกระทบ

8. สถานการณ์ศัตรูพืชระบาด (ข้อมูล ณ วันที่ 9 ก.พ. 65)

ชนิดพืช	ศัตรูพืช	สถานการณ์	การดำเนินงาน
ข้าว	1. เพลี้ยกระโดดสีน้ำตาล 2. เพลี้ยไฟ 3. หนอนห่อใบข้าว 4. แมลงสิง 5. โรคไหม้ข้าว	พื้นที่ระบาด 4 จังหวัด (สพบุรี ฉะเชิงเทรา นครนายก และพัทลุง) จำนวน 539 ไร่ การระบาดเพิ่มขึ้น 104 ไร่ พื้นที่ระบาด 1 จังหวัด (พิจิตร) จำนวน 45 ไร่ การระบาดคงที่ พื้นที่ระบาด 2 จังหวัด (พิจิตร และกรุงเทพฯ) จำนวน 80 ไร่ การระบาดเพิ่มขึ้น 75 ไร่ พื้นที่ระบาด 1 จังหวัด (สงขลา) จำนวน 23 ไร่ การระบาดเพิ่มขึ้น 23 ไร่ พื้นที่ระบาด 2 จังหวัด (นครราชสีมา และฉะเชิงเทรา) จำนวน 105 ไร่ การระบาดเพิ่มขึ้น 85 ไร่	- ประชาสัมพันธ์และเตือนการระบาดของศัตรูข้าว - ผลิตขยายเชื้อราไตรโคเดอร์มาและชีวเวอเรีย รมรงค์ให้ใช้ควบคุมศัตรูข้าวในทุกพื้นที่และให้เกษตรกรสำรวจแปลงอย่างสม่ำเสมอ - แนะนำให้เกษตรกรสำรวจติดตามสถานการณ์การระบาดอย่างใกล้ชิด สนับสนุนสารชีวภัณฑ์ป้องกันกำจัดศัตรูพืช รวมถึงแนะนำวิธีการผลิตสารชีวภัณฑ์ และสารเคมีอย่างถูกต้อง - แนะนำวิธีการใช้สารชีวภัณฑ์ วิธีการผลิตขยายสารชีวภัณฑ์ต่างๆ เพื่อเป็นการป้องกันกำจัด โรค แมลง ศัตรูข้าว และแนะนำให้เกษตรกรกำจัดวัชพืชโดยรอบแปลงเพื่อเป็นการตัดวงจรชีวิต
มะพร้าว	1. หนอนหัวดำ 2. แมลงดำหนาม 3. ดั๋งแรด 4. หนอนกินใบมะพร้าว 5. ดั๋งวงง 6. โรสี้ชา	พื้นที่ระบาด 19 จังหวัด (ขอนแก่น ศรีสะเกษ กรุงเทพมหานคร จันทบุรี ฉะเชิงเทรา ชลบุรี ตราด สมุทรปราการ ประจวบคีรีขันธ์ เพชรบุรี สมุทรสงคราม สมุทรสาคร นครศรีธรรมราช นราธิวาส พังงา ภูเก็ต สตูล สงขลา และสุราษฎร์ธานี) จำนวน 4,484 ไร่ การระบาดลดลง 1,287 ไร่ พื้นที่ระบาด 20 จังหวัด (กรุงเทพฯ จันทบุรี ฉะเชิงเทรา ชลบุรี ตราด สมุทรปราการ เพชรบุรี ประจวบคีรีขันธ์ สมุทรสงคราม สมุทรสาคร กระบี่ ชุมพร นครศรีธรรมราช พังงา พัทลุง ภูเก็ต ยะลา สงขลา สตูล และสุราษฎร์ธานี) จำนวน 6,859 ไร่ การระบาดลดลง 1,512 ไร่ พื้นที่ระบาด 17 จังหวัด (กรุงเทพฯ จันทบุรี ฉะเชิงเทรา ชลบุรี ตราด สมุทรปราการ เพชรบุรี ประจวบคีรีขันธ์ ราชบุรี สมุทรสงคราม สมุทรสาคร ชุมพร พังงา ภูเก็ต สงขลา สตูล และสุราษฎร์ธานี) จำนวน 5,068 ไร่ การระบาดลดลง 176 ไร่ พื้นที่ระบาด 1 จังหวัด (สุราษฎร์ธานี) จำนวน 100 ไร่ การระบาดคงที่ พื้นที่ระบาด 13 จังหวัด (นครสวรรค์ กรุงเทพฯ จันทบุรี ฉะเชิงเทรา ชลบุรี ตราด สมุทรปราการ ประจวบคีรีขันธ์ สมุทรสงคราม สมุทรสาคร พังงา สงขลา และสุราษฎร์ธานี) จำนวน 1,256 ไร่ การระบาดลดลง 24 ไร่ พื้นที่ระบาด 12 จังหวัด (กรุงเทพฯ จันทบุรี ฉะเชิงเทรา ชลบุรี ตราด สมุทรปราการ ประจวบคีรีขันธ์ สมุทรสงคราม สมุทรสาคร กระบี่ นครศรีธรรมราช และสงขลา) จำนวน 1,093 ไร่ การระบาดลดลง 35 ไร่	- ตัดทางใบมะพร้าวที่ถูกหนอนหัวดำทำลาย ไปเผาทิ้งนอกแปลง และเก็บเศษซากพืชไปเผาทำลายเพื่อไม่ให้เป็นที่แหล่งแพร่พันธุ์ - ปล่อยแตนเบียนบราคอน (Bracon hebetor) เพื่อควบคุมการระบาดของหนอนหัวดำในพื้นที่ - ปล่อยแตนเบียนอะซีโคเดส (Asecodes hispinarum) เพื่อควบคุมการระบาดของแมลงดำหนามในพื้นที่ - ใช้กำดักฟีโรโมน ใช้ตาข่ายดักจับด้วงแรดในระยะตัวเต็มวัยมาทำลาย และทำกล่องโดยใช้เชื้อราเมตาโรเซียม (Metarhizium anisopliae) เพื่อกำจัดด้วงแรด ในระยะดักแด้ และระยะตัวหนอน - โรสี้ชามะพร้าวจะเข้าทำลายอยู่ภายในขั้วผลมะพร้าว ทำให้การพ่นสารฆ่าไรไม่สามารรถโดนตัวได้โดยตรง ดังนั้น การป้องกันกำจัดให้เน้นพ่นสารฆ่าไรในระยะมะพร้าวติดจั่นจนถึงระยะผลขนาดเล็กลงประมาณ 1 สัปดาห์ ซึ่งเป็นระยะที่โรสี้ชามะพร้าวเข้าทำลาย ใช้สารเคมีตามคำแนะนำของกรมวิชาการเกษตร
ปาล์มน้ำมัน	1. ดั๋งแรด 2. โรคลำต้นเน่า	พื้นที่ระบาด 5 จังหวัด (กระบี่ ชุมพร นครศรีธรรมราช สตูล และสุราษฎร์ธานี) จำนวน 2,212 ไร่ การระบาดลดลง 346 ไร่ พื้นที่ระบาด 5 จังหวัด (กระบี่ ชุมพร สตูล นครศรีธรรมราช และสุราษฎร์ธานี) จำนวน 644 ไร่ การระบาดเพิ่มขึ้น 17 ไร่	- ใช้กำดักฟีโรโมน และใช้ตาข่ายดักจับด้วงแรดในระยะตัวเต็มวัยมาทำลาย - ทำกล่องโดยใช้เชื้อราเมตาโรเซียม (Metarhizium anisopliae) เพื่อกำจัดด้วงแรดในระยะดักแด้ และระยะตัวหนอน - ให้เกษตรกรใช้เชื้อราไตรโคเดอร์มา ทาบริเวณที่เกิดโรคลำต้นเน่าปาล์มน้ำมันเพื่อควบคุมการระบาด

ชนิดพืช	ศัตรูพืช	สถานการณ์	การดำเนินงาน
ยางพารา	1. โรคกลากขาว 2. โรคใบร่วงยางพาราชนิดใหม่ 3. โรคใบร่วงยางพารา	พื้นที่ระบาด 4 จังหวัด (กระบี่ นครศรีธรรมราช ภูเก็ต และสงขลา) จำนวน 74 ไร่ การระบาดลดลง 5 ไร่ พื้นที่ระบาด 13 จังหวัด (จันทบุรี ตรัง นครศรีธรรมราช นราธิวาส ปัตตานี พังงา พัทลุง ยะลา ระนอง สงขลา สตูล และสุราษฎร์ธานี) จำนวน 1,089,055 ไร่ การระบาดคงที่ พื้นที่ระบาด 6 จังหวัด (นครสวรรค์ กระบี่ นครศรีธรรมราช ปัตตานี สตูล และสุราษฎร์ธานี) จำนวน 20,796 ไร่ การระบาดเพิ่มขึ้น 1,823 ไร่	- ประชาสัมพันธ์ และแจ้งเตือนการระบาดของโรคกลาก โรคใบร่วงยางพาราชนิดใหม่ และโรคใบร่วงยางพาราที่ก่อให้เกิดความเสียหายกับสวนยางพาราแก่เกษตรกรรับรู้อย่างต่อเนื่อง - คำแนะนำ วิธีการป้องกันกำจัดโรคกลาก โดยการขุดคูล้อมบริเวณต้นที่เป็นโรคขนาดคูกว้าง 30 เซนติเมตร ลึก 60 เซนติเมตร ไปทางหัวและท้ายในแถวเดียวกันข้างละ 2 ต้น และกึ่งกลางระหว่างแถวข้างเคียงกับแถวถัดไปทั้งสองข้าง เพื่อป้องกันไม่ให้โรคแพร่ระบาดไปยังต้นอื่นโดยการสัมผัสกันของราก ซึ่งจะขุดตลอดคูทุกปี - ส่งเสริมให้เกษตรกรใช้เชื้อราไตรโคเดอร์มา ฉีดพ่นบริเวณที่เกิดโรคเพื่อควบคุมการระบาดของโรคกลาก โรคใบร่วงยางพาราชนิดใหม่ และโรคใบร่วงยางพารา
มันสำปะหลัง	1. เพลี้ยแป้งมันสำปะหลัง 2. เพลี้ยแป้งมันสำปะหลังสีชมพู 3. เพลี้ยหอย 4. โรคไรแดงมันสำปะหลัง 5. โรคใบด่างมันสำปะหลัง 6. โรคโคนเน่าหัวเน่า	พื้นที่ระบาด 4 จังหวัด (นครสวรรค์ มหาสารคาม จันทบุรี และชลบุรี) จำนวน 119 ไร่ การระบาดเพิ่มขึ้น 5 ไร่ พื้นที่ระบาด 1 จังหวัด (ชลบุรี) จำนวน 2 ไร่ การระบาดลดลง 53 ไร่ พื้นที่ระบาด 1 จังหวัด (ชลบุรี) จำนวน 125 ไร่ การระบาดคงที่ พื้นที่ระบาด 2 จังหวัด (ขอนแก่น และชลบุรี) จำนวน 185 ไร่ การระบาดลดลง 53 ไร่ พื้นที่ระบาด 4 จังหวัด (อุทัยธานี ขอนแก่น นครราชสีมา และสพบุรี) จำนวน 1,121 ไร่ การระบาดเพิ่มขึ้น 54 ไร่ พื้นที่ระบาด 2 จังหวัด (แพร่ และมุกดาหาร) จำนวน 955 ไร่ การระบาดลดลง 15 ไร่	- รมรงค์ควบคุมศัตรูมันสำปะหลังโดยวิธีผสมผสานในพื้นที่ระบาดอย่างต่อเนื่อง - ผลิตขยายแตนเบียน Anagrus lopezi แผลงข้างปีกใส และเชื้อราไตรโคเดอร์มา เพื่อควบคุมศัตรูมันสำปะหลังในพื้นที่ - ให้เกษตรกรไถพรวนดินหลายๆ ครั้ง เพื่อทำลายตัวหนอนและดักแด้แมลงหนอนหลวง รวมทั้งใช้เชื้อราเมตาไรเซียมควบคุมโดยใส่ไปพร้อมพอนพันธุ์ขณะปลูกหรือคอกกลิ้งในพื้นที่ และให้หมั่นสำรวจแปลงอย่างสม่ำเสมอ - สร้างการรับรู้ให้กับเจ้าหน้าที่ส่งเสริมการเกษตรและเกษตรกรเกี่ยวกับที่มา ความสำคัญ ปัจจัยที่มีผลต่อการระบาดของโรคใบด่างมันสำปะหลัง แนวทางเฝ้าระวัง และการป้องกันกำจัด - โรคโคนเน่า แนะนำเกษตรกรเก็บเศษเหง้า หรือเศษซากมันสำปะหลังเผาทำลายทิ้ง ทำความสะอาดเครื่องจักรกลการเกษตร ควรมีการไถตากดินอย่างน้อย 2 สัปดาห์ แช่พอนพันธุ์ด้วยสารป้องกันกำจัดเชื้อราเมทาแลกซิล
อ้อย	1. หนอนกออ้อย 2. โรคใบขาวอ้อย	พื้นที่ระบาด 1 จังหวัด (ชลบุรี) จำนวน 7 ไร่ การระบาดเพิ่มขึ้น 7 ไร่ พื้นที่ระบาด 1 จังหวัด (มุกดาหาร) จำนวน 5 ไร่ การระบาดลดลง 191 ไร่	- โรคใบขาวอ้อย แนะนำเกษตรกรในการจัดการกับต้นอ้อยที่เกิดโรค โดยให้เกษตรกรถอนต้นที่เป็นโรคไปเผาทำลายนอกแปลง และในพื้นที่ที่พบการระบาดเป็นจำนวนมากแนะนำให้เกษตรกรไถทำลาย และเปลี่ยนพืชปลูกก่อนหนึ่งฤดู เพื่อเป็นการตัดวงจรการระบาดของโรค
ข้าวโพดเลี้ยงสัตว์	1. หนอนกระทู้ข้าวโพดลายจุด (fall amyworm)	พื้นที่ระบาด 6 จังหวัด (ตาก นครสวรรค์ ลำพูน จันทบุรี สงขลา และสตูล) จำนวน 2,602 ไร่ การระบาดเพิ่มขึ้น 3 ไร่	- ติดตามสถานการณ์ศัตรูพืช ภายใต้กิจกรรมแปลงติดตามเฝ้าระวังศัตรูพืช เพื่อติดตามสถานการณ์ในพื้นที่เสี่ยงต่อการระบาดของศัตรูข้าวโพด - รมรงค์ให้มีการควบคุมการระบาดของหนอนกระทู้ข้าวโพดลายจุด (FAW) โดยใช้สื่อประชาสัมพันธ์อย่างต่อเนื่องในพื้นที่ หากพบการระบาดระยะรุนแรง ให้ใช้สารเคมีควบคุมการระบาดตามคำแนะนำของกรมวิชาการเกษตร
สับปะรด	1. โรคเหี่ยว 2. เพลี้ยแป้ง	พื้นที่ระบาด 1 จังหวัด (ตรัง) จำนวน 62 ไร่ การระบาดลดลง 1 ไร่ พื้นที่ระบาด 1 จังหวัด (ชลบุรี) จำนวน 11 ไร่ การระบาดคงที่	- รมรงค์ให้กำจัดเพลี้ยแป้งซึ่งเป็นพาหะของโรคเหี่ยวสับปะรด โดยให้เกษตรกรเฝ้าระวังโดยหมั่นสำรวจแปลงอย่างสม่ำเสมอ พร้อมทั้งแนะนำให้เกษตรกรใช้ไตรโคเดอร์มา และชุบพอนพันธุ์ด้วยสารเคมีเพื่อป้องกันโรค - แนะนำให้เกษตรกรสำรวจและทำความสะอาดแปลงอย่างสม่ำเสมอ กำจัดวัชพืชข้างเคียง เพื่อทำลายพืชอาศัย และหากพบการระบาดของเพลี้ยแป้งระยะรุนแรง แนะนำให้ใช้สารเคมีตามคำแนะนำของกรมวิชาการเกษตร ฉีดพ่นเป็นวงรีคมีรอบๆ บริเวณที่พบเพลี้ยแป้ง และต้องหยุดพ่นในช่วงที่สับปะรดติดผลอ่อน เพื่อป้องกันไม่ให้มีพิษตกค้าง

ชนิดพืช	ศัตรูพืช	สถานการณ์	การดำเนินงาน
ทุเรียน	1. เพลี้ยไฟ 2. เพลี้ยไก่แจ้ 3. โรครากเน่าโคนเน่า	พื้นที่ระบาด 7 จังหวัด (จันทบุรี ตราด ระยอง กระบี่ ชุมพร นครศรีธรรมราช และระนอง) จำนวน 367 ไร่ การระบาดเพิ่มขึ้น 4 ไร่ พื้นที่ระบาด 7 จังหวัด (นทบุรี กระบี่ ชุมพร ยะลา ระนอง สงขลา และสุราษฎร์ธานี) จำนวน 145 ไร่ การระบาดลดลง 80 ไร่ พื้นที่ระบาด 7 จังหวัด (จันทบุรี ตราด กระบี่ ชุมพร ยะลา สงขลา และสุราษฎร์ธานี) จำนวน 1,582 ไร่ การระบาดลดลง 29 ไร่	- เพลี้ยไฟ หากพบเพลี้ยไฟจำนวนมากกว่าหรือเท่ากับ 1 ตัวต่อ 4 ดอก หรือ 1 ตัวต่อยอด ให้พ่นด้วยสารฆ่าแมลง - เพลี้ยไก่แจ้ทุเรียน ทำลายเฉพาะใบอ่อนที่ยังไม่โตเต็มที่ สำหรับต้นที่แตกใบอ่อนไม่พร้อมต้นอื่นควรพ่นสารฆ่าแมลง เฉพาะต้น - โรครากเน่าโคนเน่าทุเรียน แจ้างเตือนให้เกษตรกรหมั่นสำรวจสวนทุเรียน แนะนำให้ใช้เชื้อราไตรโคเดอร์มา
เงาะ	1. เพลี้ยไฟ	พื้นที่ระบาด 1 จังหวัด (จันทบุรี) จำนวน 3 ไร่ การระบาดคงที่	- เพลี้ยไฟ สำรวจการเข้าทำลายอย่างสม่ำเสมอ โดยเฉพาะในช่วงที่อากาศร้อนอบอ้าวและฝนทิ้งช่วง โดยการสุ่มเจาะช่อดอกบนกระดกขี้จีสึก หากพบเพลี้ยไฟ 2-3 ตัวต่อช่อ ควรทำการป้องกันกำจัดโดยพ่นสารฆ่าแมลงป้องกันกำจัดในระยะตั้งแต่แทงช่อดอกถึงติดผลอ่อนอย่างน้อย 1-2 ครั้ง
มังคุด	1. เพลี้ยไฟ	พื้นที่ระบาด 3 จังหวัด (จันทบุรี ระยอง และพังงา) จำนวน 130 ไร่ การระบาดเพิ่มขึ้น 14 ไร่	- หมั่นสำรวจและสังเกตการเข้าทำลายของศัตรูพืช และดูแลสวนให้สะอาดอย่างสม่ำเสมอ - หากพบการระบาดของเพลี้ยไฟให้พ่นด้วยสารฆ่าแมลง และไม่ควรพ่นสารชนิดใดชนิดหนึ่งติดต่อกันหลายครั้ง เพราะจะทำให้เพลี้ยไฟสามารถต้านทานสารฆ่าแมลงได้
ลำไย	1. โรคมดไม้กวาด 2. เพลี้ยแป้ง 3. โรคราดำ 4. มวนลำไย	พื้นที่ระบาด 1 จังหวัด (จันทบุรี) จำนวน 280 ไร่ การระบาดลดลง 2 ไร่ พื้นที่ระบาด 2 จังหวัด (จันทบุรี และสมุทรสาคร) จำนวน 58 ไร่ การระบาดลดลง 3 ไร่ พื้นที่ระบาด 1 จังหวัด (จันทบุรี) จำนวน 302 ไร่ การระบาดลดลง 30 ไร่ พื้นที่ระบาด 1 จังหวัด (จันทบุรี) จำนวน 39 ไร่ การระบาดคงที่	- แนะนำเกษตรกรหมั่นสำรวจและสังเกตการเข้าทำลายของศัตรูพืช และดูแลสวนให้สะอาดอย่างสม่ำเสมอ - หากพบการระบาดของเพลี้ยแป้ง ตัดส่วนที่พบไปเผาทำลาย หากระบาดรุนแรงให้พ่นด้วยสารฆ่าแมลง โดยเลือกใช้สารชนิดใดชนิดหนึ่ง และควรพ่นสารติดต่อกัน 2 ครั้ง ห่างกัน 7 วัน ไม่ควรพ่นสารชนิดใดชนิดหนึ่งติดต่อกันหลายครั้ง เพราะจะทำให้เพลี้ยแป้งสามารถต้านทานสารฆ่าแมลงได้ - โรคมดไม้กวาด เนื่องจากยังไม่มีสารป้องกันกำจัดเชื้อโงไทรพลาสมา การป้องกันกำจัดทำได้โดยกำจัดแมลงพาหะ ถอนวัชพืชและพืชอาศัย เพื่อลดปริมาณแมลงพาหะ รวมถึงการใช้แมล็ดพันธุ กิ่งพันธุ์ และอุปกรณ์ที่ปลอดเชื้อ - โรคราดำ พ่นน้ำเปล่าล้างคราบราดำ เพื่อลดปริมาณเชื้อ กำจัดวัชพืชในแปลงปลูกเพื่อลดความชื้นสะสมไม่ให้เหมาะต่อการเกิดโรค และทำลายแหล่งอาศัยของแมลงปากดูดที่มาขับถ่ายน้ำหวาน เนื่องจากเชื้อราเจริญบนสารเหนียวที่แมลงปากดูด เช่น เพลี้ยแป้ง ขับถ่ายไว้ จึงควรพ่นสารกำจัดแมลง - มวนลำไย ตัดแต่งกิ่งไม่ให้ทรงพุ่มทึบ เพื่อทำลายที่หลบซ่อน และที่พักอาศัยของตัวเต็มวัย หากพบการระบาดจับตัวอ่อนตัวเต็มวัย และไขมาทำลาย ใช้ศัตรูธรรมชาติ ฉีดพ่นก่อนลำไยออกดอก

9. สถานการณ์โรคระบาดสัตว์

9.1 โรคพิษสุนัขบ้า (ข้อมูล ณ วันที่ 12 ก.พ. 65)

สถานการณ์โรคพิษสุนัขบ้าในสัตว์ระหว่างวันที่ 1 ตุลาคม 2563 – 12 กุมภาพันธ์ 2565 มีรายงานพบโรคทั้งหมด 30 จังหวัด 141 จุด ปัจจุบันยังคงประกาศเขตโรคระบาดสัตว์ 19 จุด ในพื้นที่ 6 จังหวัด ได้แก่ สระแก้ว ชลบุรี สมุทรปราการ นครราชสีมา อุบลราชธานี และสงขลา ทั้งนี้ กรมปศุสัตว์ได้เร่งดำเนินการป้องกันควบคุมโรคทุกจุดเกิดโรค โดยฉีดวัคซีนรอบจุดเกิดโรคในสัตว์กลุ่มเสี่ยงทุกตัวในรัศมี 5 กม. รอบจุดเกิดโรคได้ รวมทั้งเร่งรัดควบคุมจำนวนประชากรสัตว์พาหะนำโรคที่สำคัญ (สุนัขและแมว) ทำให้มีจำนวนคั้งหรือลดลงเพื่อลดความเสี่ยงของการแพร่เชื้อโรค โดยการผ่าตัดทำหมัน

9.2 โรคลัมปีสกิน (ข้อมูล ณ วันที่ 22 ก.พ. 65)

พบการระบาดของสะสมตั้งแต่วันที่ 30 เม.ย. – 22 ก.พ. 65 รวม 69 จังหวัด 896 อำเภอ สัตว์ป่วยสะสม 624,947 ตัว ปัจจุบันยังคงมีสัตว์ป่วย 18,567 ตัว สัตว์ตายสะสม 64,263 ตัว

มาตรการควบคุมโรค กรมปศุสัตว์ได้ดำเนินการประชาสัมพันธ์เกษตรกรให้รับรู้ลักษณะของโรคและสถานการณ์การระบาดของโรคเก็บตัวอย่างเพื่อยืนยันโรค ตลอดจนควบคุมโรคและแมลงพาหะโดยเร็ว รวมถึงขอความร่วมมือเกษตรกรและหน่วยงานที่เกี่ยวข้องควบคุมการเคลื่อนย้าย โดยเฉพาะในพื้นที่เสี่ยง ได้แก่ แหล่งรวมสัตว์ และตลาดนัดค้าสัตว์ รวมทั้งช่องทางการนำเข้าสัตว์ตามแนวชายแดน โดยให้เข้มงวดการตรวจรอยโรคในโค กระบือ ที่เคลื่อนย้ายผ่านจุดตรวจทุกตัว และงดการซื้อขายโค กระบือที่มาจากแหล่งที่เกิดโรค หรือจากพื้นที่ในรัศมี 50 กิโลเมตรรอบจุดเกิดโรค และได้ให้ความช่วยเหลือเกษตรกร ได้แก่ 1) รักษาพยาบาลสัตว์ป่วย 206,299 ราย 2) หยอดหรือราดยาป้องกันแมลง 37,590 ราย 3) พ่นยากำจัดแมลง 225,662 ราย 4) พ่นยาฆ่าเชื้อทำลายเชื้อโรค 172,885 ราย 5) แจกยากำจัดแมลงแก่เกษตรกร 131,641 ราย 6) ประชาสัมพันธ์ให้ความรู้แก่เกษตรกร 431,294 ราย

ที่มา : <https://dcontrol.dld.go.th/webnew/index.php/th/123>

9.3 โรคระบาดสัตว์ในต่างประเทศ (ช่วงวันที่ 22 – 28 มกราคม 2565) พบการระบาด 30 ครั้ง ดังนี้

- โรคอหิวาต์แอฟริกาในสุกร 21 ครั้ง แบ่งเป็น
 - ในสุกร 12 ครั้ง ที่ประเทศอังกฤษ ไทย เซอร์เบีย ลัตเวีย และประเทศยูเครน
 - ในสุกรและหมูป่า 9 ครั้ง ที่ประเทศโรมาเนีย และประเทศรัสเซีย
- โรคไข้หวัดนกชนิดรุนแรง(H5N1) 7 ครั้ง ในสัตว์ปีก/นก ที่เขตบริหารพิเศษฮ่องกง แห่งสาธารณรัฐประชาชนจีน ไก่ติวัว เยอรมนี รัสเซีย บัลแกเรีย และประเทศมอลโดวา
- โรค Influenza A virusws of high pathogenicity 1 ครั้ง ในนกเป็ดน้ำ ที่ประเทศเยอรมนี
- โรค Newcastle disease 1 ครั้ง ที่ประเทศสวีตเซอร์แลนด์