



รายงานสถานการณ์ภัยพิบัติด้านการเกษตร
วันที่ 25 พฤศจิกายน 2565 (เวลา 15.00 น.)

1. สภาพอากาศ

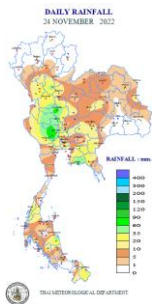
1.1 พยากรณ์อากาศประจำวัน เวลา 06.00 น.

พยากรณ์อากาศ 24 ชั่วโมงข้างหน้า ภาคเหนือตอนล่าง ภาคกลาง รวมทั้งกรุงเทพมหานครและปริมณฑล ภาคตะวันออก และภาคใต้มีฝนตกหนักบางแห่ง ขอให้ประชาชนในบริเวณดังกล่าวระวังอันตรายจากฝนตกหนักและฝนที่ตกสะสมซึ่งอาจทำให้เกิดน้ำท่วมฉับพลัน น้ำป่าไหลหลาก และน้ำล้นตลิ่ง โดยเฉพาะพื้นที่ลาดเชิงเขาใกล้ทางน้ำไหลผ่านและพื้นที่ลุ่มไว้ด้วย ทั้งนี้ เนื่องจากหย่อมความกดอากาศต่ำปกคลุมบริเวณทะเลอันดามันตอนบน ประกอบกับร่องมรสุมพาดผ่านภาคใต้ตอนบน ในขณะที่ลมตะวันออกเฉียงใต้พัดปกคลุมภาคตะวันออกเฉียงเหนือตอนล่าง ภาคตะวันออก ภาคกลาง รวมทั้งกรุงเทพมหานครและปริมณฑล

สำหรับอ่าวไทยตอนบนและทะเลอันดามัน ทะเลมีคลื่นสูง 1-2 เมตร บริเวณที่มีฝนฟ้าคะนองคลื่นสูงมากกว่า 2 เมตร ขอให้ชาวเรือในบริเวณดังกล่าวเดินเรือด้วยความระมัดระวังและหลีกเลี่ยงเดินเรือบริเวณที่มีฝนฟ้าคะนองในระยะนี้

ฝุ่นละอองในระยะนี้: ประเทศไทยมีการสะสมฝุ่นละออง/หมอกควันน้อย เนื่องจากมีฝนตกหลายพื้นที่

1.2 ปริมาณน้ำฝน เวลา 07.00 น. วันที่ 24 พ.ย. 65 ถึง เวลา 07.00 น. วันที่ 25 พ.ย. 65



ที่	อำเภอ	จังหวัด	ปริมาณฝน (มม.)	ความรุนแรง
1	อ.อุททอง	สุพรรณบุรี	94.9	ฝนตกหนักมาก
2	อ.เมือง	นครสวรรค์	71.0	ฝนตกหนัก
3	อ.เมือง	ระยอง	69.3	ฝนตกหนัก
4	อ.ลานสัก	อุทัยธานี	57.9	ฝนตกหนัก
5	อ.เมือง	สุพรรณบุรี	53.4	ฝนตกหนัก

ไม่มีฝน (0 มม.) ฝนตกเล็กน้อย (0.1-10.0 มม.) ฝนตกปานกลาง (10.1-35.0 มม.) ฝนตกหนัก (35.1-90 มม.) ฝนตกหนักมาก (>90 มม.)
ข้อมูลจาก กรมอุตุนิยมวิทยา

2. สถานการณ์วาตภัย อุทกภัย น้ำป่าไหลหลาก และน้ำเอ่อล้นตลิ่ง (ช่วงภัยเดือน ส.ค. 65 - ปัจจุบัน)

เนื่องจากร่องมรสุมพาดผ่านตอนบนของภาคเหนือ ประเทศลาวตอนบน และมรสุมตะวันตกเฉียงใต้ที่พัดปกคลุมทะเลอันดามัน ประเทศไทย และอ่าวไทย มีกำลังค่อนข้างแรง และพายุดีเปรสชัน “โนรู” ทำให้มีฝนตกหนักถึงหนักมาก ประกอบกับฝนที่ตกสะสมตั้งแต่เดือนสิงหาคม 2565 ส่งผลทำให้มีพื้นที่ประสบอุทกภัย (ณ วันที่ 25 พ.ย.65) รวมทั้งสิ้น 68 จังหวัด ดังนี้ (1) จังหวัดที่เข้าสู่ภาวะปกติ 62 จังหวัด ได้แก่ จังหวัดกำแพงเพชร เชียงใหม่ เชียงราย น่าน แม่ฮ่องสอน แพร่ พะเยา เพชรบูรณ์ พิจิตร พิษณุโลก ลำพูน ลำปาง ตาก อุตรดิตถ์ นครสวรรค์ สุโขทัย อุทัยธานี กาฬสินธุ์ ขอนแก่น เลย ชัยภูมิ หนองคาย หนองบัวลำภู นครราชสีมา มหาสารคาม บุรีรัมย์ ยโสธร สุรินทร์ ศรีสะเกษ อำนาจเจริญ อุดรธานี ชัยนาท ชลบุรี จันทบุรี ระยอง ตราด นครนายก ลพบุรี สิงห์บุรี สระบุรี สระแก้ว ปราจีนบุรี ปทุมธานี ฉะเชิงเทรา สมุทรปราการ นนทบุรี กรุงเทพฯ เพชรบุรี ประจวบคีรีขันธ์ ราชบุรี กาญจนบุรี ชุมพร ระนอง ภูเก็ต ตรัง ยะลา พัทลุง นราธิวาส สุราษฎร์ธานี สงขลา ปัตตานี และจังหวัดสตูล และ (2) จังหวัดที่ประสบอุทกภัย 6 จังหวัด ได้แก่ จังหวัดร้อยเอ็ด อุบลราชธานี พระนครศรีอยุธยา อ่างทอง นครปฐม และจังหวัดสุพรรณบุรี

ผลกระทบด้านการเกษตร (ข้อมูล ณ วันที่ 25 พ.ย. 65)

ด้านพืช ได้รับผลกระทบ 65 จังหวัด ได้แก่ จังหวัดกำแพงเพชร เชียงราย เชียงใหม่ น่าน ตาก แพร่ พะเยา ลำปาง ลำพูน แม่ฮ่องสอน อุตรดิตถ์ สุโขทัย พิจิตร พิษณุโลก เพชรบูรณ์ นครสวรรค์ อุทัยธานี กาฬสินธุ์ ขอนแก่น ชัยภูมิ เลย มหาสารคาม บุรีรัมย์ นครราชสีมา ร้อยเอ็ด ยโสธร หนองคาย หนองบัวลำภู ศรีสะเกษ สุรินทร์ อุดรธานี อุบลราชธานี อำนาจเจริญ กรุงเทพมหานคร นนทบุรี ชัยนาท เพชรบุรี ประจวบคีรีขันธ์ ราชบุรี ตราด ปราจีนบุรี ปทุมธานี นครนายก นครปฐม กาญจนบุรี สระแก้ว จันทบุรี ฉะเชิงเทรา ระยอง ชลบุรี พระนครศรีอยุธยา อ่างทอง ลพบุรี สระบุรี สิงห์บุรี สุพรรณบุรี สมุทรสาคร ภูเก็ต ตรัง ปัตตานี ยะลา พัทลุง สตูล สุราษฎร์ธานี และจังหวัดสงขลา เกษตรกรได้รับผลกระทบ 670,743 ราย พื้นที่ได้รับผลกระทบ 5,643,625 ไร่ แบ่งเป็น ข้าว 3,732,784 ไร่ พืชไร่และพืชผัก 1,817,571 ไร่ ไม้ผล ไม้ยืนต้น และอื่นๆ 93,270 ไร่ สำรวจพบความเสียหายแล้ว เกษตรกร 443,686 ราย พื้นที่ 4,005,024 ไร่ แบ่งเป็น ข้าว 2,667,656 ไร่ พืชไร่และพืชผัก 1,313,027 ไร่ ไม้ผล ไม้ยืนต้นและอื่นๆ 24,341 ไร่ คิดเป็นเงิน 6,272.99 ล้านบาท ช่วยเหลือแล้ว เกษตรกร 4,972 ราย พื้นที่ 22,690 ไร่ วงเงิน 41.10 ล้านบาท

ด้านประมง ได้รับผลกระทบ 53 จังหวัด ได้แก่ จังหวัดกำแพงเพชร เชียงราย เชียงใหม่ น่าน ตาก พะเยา ลำปาง ลำพูน พิจิตร พิษณุโลก เพชรบูรณ์ สุโขทัย อุตรดิตถ์ นครสวรรค์ อุทัยธานี กาฬสินธุ์ ขอนแก่น ชัยภูมิ เลย นครราชสีมา ร้อยเอ็ด ยโสธร ศรีสะเกษ สุรินทร์หนองบัวลำภู อุบลราชธานี อำนาจเจริญ อุธธานี หนองคาย มหาสารคาม กรุงเทพมหานคร นนทบุรี ชัยนาท ฉะเชิงเทรา ตราด ระยอง ปราจีนบุรี นครนายก นครปฐม ลพบุรี สระบุรี สระแก้ว สิงห์บุรี สุพรรณบุรี อ่างทอง ราชบุรี ปทุมธานี พระนครศรีอยุธยา กาญจนบุรี พัทลุง ตรัง สุราษฎร์ธานี และจังหวัดสตูล เกษตรกรได้รับผลกระทบ 32,030 ราย พื้นที่เพาะเลี้ยงสัตว์น้ำได้รับผลกระทบ 53,596 ไร่ แบ่งเป็น บ่อปลา 41,526 ไร่ บ่อกุ้ง 12,070 ไร่ กระชัง 50,017 ตรม. **สำรวจพบความเสียหายแล้ว** เกษตรกร 13,238 ราย พื้นที่เพาะเลี้ยงสัตว์น้ำได้รับความเสียหาย 16,854 ไร่ กระชัง 14,871 ตร.ม. คิดเป็นเงิน 103.05 ล้านบาท **ช่วยเหลือแล้ว** เกษตรกร 2,703 ราย พื้นที่ 3,163 ไร่ กระชัง 5,249 ตร.ม.วงเงิน 17.58 ล้านบาท

ด้านปศุสัตว์ ได้รับผลกระทบ 34 จังหวัด ได้แก่ จังหวัดเชียงใหม่ แม่ฮ่องสอน พิษณุโลก สุโขทัย อุตรดิตถ์ อุทัยธานี กาฬสินธุ์ ขอนแก่น ชัยภูมิ นครราชสีมา มหาสารคาม ร้อยเอ็ด เลย บุรีรัมย์ ยโสธร หนองคาย ศรีสะเกษ สุรินทร์ อุบลราชธานี ชัยนาท ลพบุรี สิงห์บุรี สระบุรี สุพรรณบุรี พระนครศรีอยุธยา อ่างทอง กาญจนบุรี ระยอง จันทบุรี ปราจีนบุรี ปทุมธานี นครนายก นนทบุรี และจังหวัดประจวบคีรีขันธ์ เกษตรกร 92,990 ราย สัตว์ได้รับผลกระทบ 8,644,672 ตัว แบ่งเป็น โค 238,341 ตัว กระบือ 58,634 ตัว สุกร 60,963 ตัว แพะ/แกะ 29,470 ตัว สัตว์ปีก 8,257,264 ตัว แปลงหญ้า 4,934 ไร่ **อยู่ระหว่างสำรวจความเสียหาย**

การให้ความช่วยเหลือ

- 1. กรมชลประทาน** ดำเนินการติดตั้งเครื่องสูบน้ำ 779 เครื่อง ติดตั้งเครื่องผลักดันน้ำ 554 เครื่อง และเครื่องจักรอื่นๆ 75 เครื่อง
- 2. กรมปศุสัตว์** ดำเนินการอพยพสัตว์ 2,343,374 ตัว แจกจ่ายหญ้าพระราชทาน 1,651.64 ตัน อาหาร TMR 6.50 ตัน ชุดส่งเสริมสุขภาพสัตว์ 41,388 ชุด รักษาสัตว์ 5,943 ตัว และสนับสนุนถุงยังชีพสัตว์ 4,614 ชุด
- 3. กรมประมง** สนับสนุนเรือตรวจการ 79 ลำ รถยนต์ 77 คัน พร้อมเจ้าหน้าที่ 408 นาย
- 4. กรมพัฒนาที่ดิน** สนับสนุนสารเร่งซูปเปอร์ พด.6 จำนวน 268,910 ลิตร
- 5. กรมส่งเสริมการเกษตร** สนับสนุนหัวเชื้อราไตรโคเดอร์มา 2,345 ขวด เชื้อไตรโคเดอร์มาพร้อมใช้ 3,990 กิโลกรัม นำไปใช้ในพื้นที่ไม่น้อยกว่า 382,440 ไร่

3. สถานการณ์น้ำ (ข้อมูล ณ วันที่ 25 พ.ย. 65)

3.1 สภาพน้ำในอ่างเก็บน้ำ

สภาพน้ำในอ่างเก็บน้ำขนาดใหญ่และขนาดกลาง (447 แห่ง) ปริมาณน้ำในอ่างฯ 63,815 ล้าน ลบ.ม. คิดเป็นร้อยละ 84 (ปริมาณน้ำใช้การได้ 39,858 ล้าน ลบ.ม. คิดเป็นร้อยละ 76) ปริมาณน้ำในอ่างฯ เทียบกับปี 2564 (59,495 ล้าน ลบ.ม. คิดเป็นร้อยละ 78) มากกว่าปี 2564 จำนวน 4,320 ล้าน ลบ.ม. ปริมาณน้ำไหลลงอ่างฯ 128.76 ล้าน ลบ.ม. ปริมาณน้ำระบาย 100.47 ล้าน ลบ.ม. สามารถรับน้ำได้อีก 12,606 ล้าน ลบ.ม.

สภาพน้ำในอ่างเก็บน้ำขนาดใหญ่ ปริมาณน้ำในอ่างฯ 58,916 ล้าน ลบ.ม. คิดเป็นร้อยละ 83 (ปริมาณน้ำใช้การได้ 35,379 ล้าน ลบ.ม. คิดเป็นร้อยละ 75) ปริมาณน้ำในอ่างฯ เทียบกับปี 2564 (54,772 ล้าน ลบ.ม. คิดเป็นร้อยละ 77) มากกว่าปี 2564 จำนวน 4,144 ล้าน ลบ.ม. ปริมาณน้ำไหลลงอ่างฯ จำนวน 91.74 ล้าน ลบ.ม. ปริมาณน้ำระบาย จำนวน 79.25 ล้าน ลบ.ม. สามารถรับน้ำได้อีก 12,097 ล้าน ลบ.ม.

ภาค	ขนาดใหญ่						ขนาดกลาง						รวม						รับได้อีก
	จำนวน (แห่ง)	ความจุ ที่ รนค.	ปริมาณน้ำ				จำนวน (แห่ง)	ความจุ ที่ รนค.	ปริมาณน้ำ				จำนวน (แห่ง)	ความจุ ที่ รนค.	ปริมาณน้ำ				
			ในอ่างฯ	% รนค.	ใช้การ	% ใช้การ			ในอ่างฯ	% รนค.	ใช้การ	% ใช้การ			ในอ่างฯ	% รนค.	ใช้การ	% ใช้การ	
เหนือ	8	24,825	20,815	84	14,071	78	80	1,082	1,036	96	936	94	88	25,907	21,851	84	15,006	79	4,087
ตอน.	12	8,368	7,690	92	6,040	90	226	2,061	1,854	90	1,685	89	238	10,429	9,544	92	7,725	90	921
กลาง	3	1,419	1,399	99	1,339	99	27	419	378	90	353	90	30	1,838	1,777	97	1,692	97	61
ตะวันตก	2	26,605	22,109	83	8,832	66	8	164	165	101	154	101	10	26,769	22,274	83	8,986	67	4,494
ตะวันออก	6	1,515	1,457	96	1,362	96	52	1,006	1,000	99	944	99	58	2,520	2,457	97	2,307	97	81
ใต้	4	8,194	5,445	66	3,735	58	42	679	466	69	408	65	46	8,874	5,911	67	4,143	58	2,963
รวม	35	70,926	58,916	83	35,379	75	435	5,410	4,899	91	4,480	90	470	76,336	63,815	84	39,858	76	12,606

(หน่วย : ล้าน ลบ.ม.)

อ่างเก็บน้ำภูมิพล สิริกิติ์ แควน้อยฯ และป่าสักชลสิทธิ์ รวม 4 อ่างฯ มีปริมาณน้ำในอ่างฯ 20,849 ล้าน ลบ.ม. คิดเป็นร้อยละ 84 (ปริมาณน้ำใช้การได้ 14,153 ล้าน ลบ.ม. คิดเป็นร้อยละ 78) ปริมาณน้ำไหลลงอ่างฯ 13.93 ล้าน ลบ.ม. ปริมาณน้ำระบาย 20.03 ล้าน ลบ.ม. สามารถรับน้ำได้อีก 4,022 ล้าน ลบ.ม.

อ่างเก็บน้ำ	ปริมาณน้ำในอ่างฯ		ปริมาณน้ำใช้การได้		ปริมาณน้ำไหลลงอ่างฯ		ปริมาณน้ำระบาย		ปริมาณน้ำรับได้อีก
	ปริมาณน้ำ	% ความจุอ่างฯ	ปริมาณน้ำ	% น้ำใช้การ	วันนี้	เมื่อวาน	วันนี้	เมื่อวาน	
ภูมิพล	12,144	90	8,344	86	5.84	17.47	8.00	8.00	1,318
สิริกิติ์	6,808	72	3,958	59	5.33	5.52	9.00	9.19	2,702
ภูมิพล+สิริกิติ์	18,952	83	12,302	75	11.17	22.99	17.00	17.19	4,020
แควน้อยฯ	937	100	894	100	1.76	1.77	2.59	2.59	2
ป่าสักชลสิทธิ์	960	100	957	100	1.00	1.00	0.44	0.44	-
รวมทั้งหมด	20,849	84	14,153	78	13.93	25.76	20.03	20.22	4,022

(หน่วย : ล้าน ลบ.ม.)

อ่างเก็บน้ำขนาดใหญ่ที่อยู่ในเกณฑ์ มากกว่าร้อยละ 80 ขึ้นไป ของความจุอ่างฯ จำนวน 27 อ่างฯ ได้แก่ อ่างฯ ภูมิพล (90%) อ่างฯ แม่งัดสมบูรณ์ชล (104%) อ่างฯ แม่กวางอุดมธารา (95%) อ่างฯ กิวลม (94%) อ่างฯ กิวคอกหมา (111%) อ่างฯ แควน้อยบำรุงแดน (100%) อ่างฯ แม่มอก (100%) อ่างฯ ห้วยหลวง (90%) อ่างฯ จุฬารักษ์ (92%) อ่างฯ อุบลรัตน์ (100%) อ่างฯ ลำปาว (90%) อ่างฯ ลำตะคอง (109%) อ่างฯ ลำพระเพลิง (91%) อ่างฯ มูลบน (95%) อ่างฯ ลำแะ (93%) อ่างฯ ลำน้ำรอง (100%) อ่างฯ สิรินคร (89%) อ่างฯ ป่าสักชลสิทธิ์ (100%) อ่างฯ ทับเสลา (98%) อ่างฯ กระเสี้ยว (94%) อ่างฯ ศรีนครินทร์ (90%) อ่างฯ ขุนด่านปราการชล (98%) อ่างฯ คลองสิียด (91%) อ่างฯ บางพระ (100%) อ่างฯ หนองปลาไหล (110%) อ่างฯ ประแสร์ (93%) และ อ่างฯ นฤปดินทรจินดา (96%)

3.2 สภาพน้ำท่า

แม่น้ำปิง แม่น้ำวัง แม่น้ำยม แม่น้ำพระสทิง แม่น้ำบางปะกง แม่น้ำท่าตะเภา ปริมาณน้ำอยู่ในเกณฑ์น้อย

แม่น้ำน่าน แม่น้ำตาปี แม่น้ำโกะลก ปริมาณน้ำอยู่ในเกณฑ์ปกติ แม่น้ำมูล ปริมาณน้ำอยู่ในเกณฑ์มาก

แม่น้ำเจ้าพระยา สถานี C.2 ปริมาณน้ำไหลผ่าน 568 ลบ.ม./วินาที (เมื่อวาน 568 ลบ.ม./วินาที) ระดับน้ำ +18.70 ม.รทก. ต่ำกว่าตลิ่ง 7.00 ม.

เขื่อนเจ้าพระยา สถานี C.13 ปริมาณน้ำไหลผ่าน 316 ลบ.ม./วินาที (เมื่อวาน 267 ลบ.ม./วินาที) ระดับน้ำเหนือเขื่อน +16.55 ม.รทก. (เมื่อวาน +16.55 ม.รทก.) ระดับน้ำท้ายเขื่อน +7.29 ม.รทก. (เมื่อวาน +6.97 ม.รทก.)

รับน้ำเข้าระบบส่งน้ำทุ่งฝั่งตะวันออก รวม 178 ลบ.ม./วินาที (เมื่อวาน 177 ลบ.ม./วินาที) โดยผ่านคลองชัยนาทป่าสัก (ปตร.มโนรมย์) 150 ลบ.ม./วินาที คลองชัยนาท-อยุธยา (ปตร.มหาราช) 27 ลบ.ม./วินาที และคลองเล็กอื่นๆ 1 ลบ.ม./วินาที

แม่น้ำป่าสัก เขื่อนพระรามหก ปิด (เมื่อวาน ปิด) รับน้ำเข้าคลองระพีพัฒน์ 92 ลบ.ม./วินาที (เมื่อวาน 89 ลบ.ม./วินาที) ผ่านคลองระพีพัฒน์แยกตก (ปตร.พระศรีศิลป์) 10 ลบ.ม./วินาที และผ่านคลองระพีพัฒน์แยกใต้ (ปตร.พระศรีเสาวภาค) 39 ลบ.ม./วินาที

รับน้ำเข้าระบบส่งน้ำทุ่งฝั่งตะวันตก รวม 147 ลบ.ม./วินาที (เมื่อวาน 148 ลบ.ม./วินาที) โดยผ่านคลองมะขามเฒ่าอุทุมพร (ปตร.มะขามเฒ่า-อุทุมพร) รวม 35 ลบ.ม./วินาที แม่น้ำสุพรรณ (ปตร.พลเทพ) 25 ลบ.ม./วินาที แม่น้ำน้อย (ปตร.บรมธาตุ) 45 ลบ.ม./วินาที และคลองเล็กอื่น ๆ 45 ลบ.ม./วินาที

อ.บางไทร สถานี C.29A ปริมาณน้ำไหลผ่านเฉลี่ย 1,393 ลบ.ม./วินาที (เมื่อวาน 1,472 ลบ.ม./วินาที)

3.3 คุณภาพน้ำ

กรมชลประทาน ติดตามตรวจสอบและเฝ้าระวังคุณภาพน้ำ (ค่าความเค็ม) ในแม่น้ำเจ้าพระยา

แม่น้ำ	จุดเฝ้าระวัง	ค่าความเค็ม (กรัม/ลิตร)							เกณฑ์	หมายเหตุ
		19 พ.ย. 65	20 พ.ย. 65	21 พ.ย. 65	22 พ.ย. 65	23 พ.ย. 65	24 พ.ย. 65	25 พ.ย. 65		
เจ้าพระยา	ปากคลองสำแล จ.ปทุมธานี	0.14	0.15	0.15	0.15	0.15	0.15	0.16	ปกติ	- ค่าความเค็มของน้ำสำหรับการผลิตน้ำประปาเกณฑ์มาตรฐาน 0.50 กรัม/ลิตร
เจ้าพระยา	ทำนายนนทบุรี จ.นนทบุรี	0.16	0.16	0.16	0.16	0.16	0.16	0.17	ปกติ	- ค่าความเค็มของน้ำสำหรับการเกษตรไม่เกิน 2 กรัม/ลิตร
เจ้าพระยา	ทำนักรมชลประทานสามเสน กทม.	0.17	0.16	0.16	0.16	0.16	0.17	0.17	ปกติ	

ที่มา: ฝ่ายตะกอนและคุณภาพน้ำ ส่วนอุทกวิทยา สำนักบริหารจัดการน้ำและอุทกวิทยา

3.4 สถานการณ์น้ำโขง

สถานี	ระดับตลิ่ง	ระดับน้ำ 25 พ.ย. 65	+ สูงกว่าตลิ่ง - ต่ำกว่าตลิ่ง
อ.เชียงแสน จ.เชียงราย	12.80	2.58	-10.22
อ.เชียงคาน จ.เลย	16.00	5.73	-10.27
อ.เมือง จ.หนองคาย	12.20	2.64	-9.56
อ.เมือง จ.นครพนม	12.00	1.99	-10.01
อ.เมือง จ.มุกดาหาร	12.50	2.22	-10.28
อ.โขงเจียม จ.อุบลราชธานี	14.50	3.71	-10.79

หมายเหตุ ข้อมูลจาก www.drw.go.th

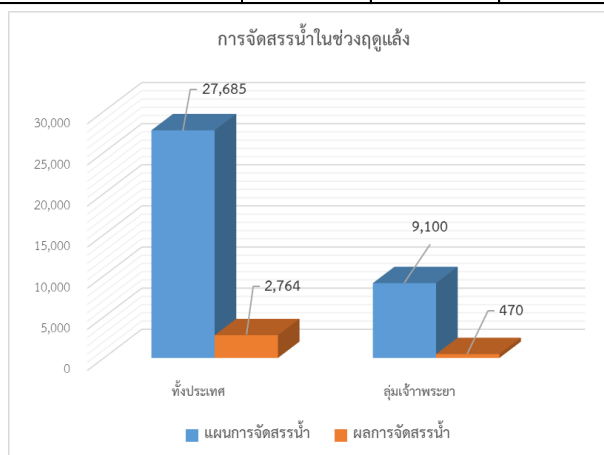
4. การจัดการน้ำฤดูแล้ง ปี 2565/66

แผนการจัดการน้ำ โครงการชลประทานขนาดใหญ่และขนาดกลางทั่วประเทศในช่วงฤดูแล้ง ปี 2565/66 (วันที่ 1 พ.ย.65 ถึง 30 เม.ย.66) ณ วันที่ 1 พฤศจิกายน 2565 ปริมาณน้ำต้นทุนสามารถใช้งานได้ จำนวน 43,740 ล้าน ลบ.ม. โดยการวางแผนจัดการน้ำทั่วประเทศ จำนวน 27,685 ล้าน ลบ.ม.

ผลการจัดการน้ำ ทั่วประเทศ ตั้งแต่วันที่ 1 พฤศจิกายน 2565 – ปัจจุบัน ใช้น้ำไปแล้ว 2,764 ล้าน ลบ.ม. คิดเป็นร้อยละ 10 ของแผนจัดการน้ำ ส่วนในเขตลุ่มน้ำเจ้าพระยา วันนี้ใช้น้ำไป 20.03 ล้าน ลบ.ม. ตั้งแต่วันที่ 1 พฤศจิกายน 2565 ถึงปัจจุบัน ใช้น้ำไปแล้ว 470 ล้าน ลบ.ม. คิดเป็นร้อยละ 6 ของแผนจัดการน้ำ

หน่วย : ล้าน ลบ.ม.

พื้นที่	แผนการจัดการน้ำในช่วงฤดูแล้ง ปี 2565/66 (1 พ.ย.65 - 30 เม.ย.66)					ผลการจัดการน้ำ	
	อุปโภค-บริโภค	รักษาระบบนิเวศและอื่นๆ	การเกษตร	อุตสาหกรรม	รวม	ปริมาณน้ำ	% แผนจัดการน้ำ
ทั่วประเทศ	2,535	8,270	16,330	550	27,685	2,764	10
ลุ่มเจ้าพระยา	1,150	2,020	5,795	135	9,100	470	6



5. การเพาะปลูกพืชฤดูแล้ง ปี 2565/66

แผนการเพาะปลูกพืชฤดูแล้ง ปี 2565/66

ทั่วประเทศ จำนวน 16.30 ล้านไร่ แบ่งเป็น ข้าว 13.55 ล้านไร่ พืชไร่-พืชผัก 2.75 ล้านไร่
ลุ่มเจ้าพระยา จำนวน 9.23 ล้านไร่ แบ่งเป็น ข้าว 8.51 ล้านไร่ พืชไร่-พืชผัก 0.72 ล้านไร่

ผลการเพาะปลูกพืชฤดูแล้ง ปี 2565/66 (ข้อมูล ณ วันที่ 23 พฤศจิกายน 2565)

ทั่วประเทศ จำนวน 1.54 ล้านไร่ แบ่งเป็น ข้าว 1.36 ล้านไร่ พืชไร่-พืชผัก 0.18 ล้านไร่ คิดเป็นร้อยละ 9.45 ของแผน
ลุ่มเจ้าพระยา จำนวน 1.03 ล้านไร่ แบ่งเป็น ข้าว 0.92 ล้านไร่ พืชไร่-พืชผัก 0.11 ล้านไร่ คิดเป็นร้อยละ 11.16 ของแผน

ขอบเขตพื้นที่	พื้นที่แหล่งน้ำ	แผนการเพาะปลูก ปี 2565/66			สถานการณ์การเพาะปลูก ปี 2565/66					
		ข้าวรอบที่ 2	พืชไร่ พืชผัก	รวม	ข้าวรอบที่ 2	% ข้าวรอบที่ 2	พืชไร่ พืชผัก	% พืชไร่ พืชผัก	รวม	% รวม
ทั้งประเทศ (77 จังหวัด)	ในเขตชลประทาน	10.42	0.64	11.06	1.31	12.57	0.11	17.19	1.42	12.84
	นอกเขตชลประทาน	3.13	2.11	5.24	0.05	1.60	0.07	3.32	0.12	2.29
	รวม	13.55	2.75	16.30	1.36	10.04	0.18	6.55	1.54	9.45
ลุ่มน้ำเจ้าพระยา (22 จังหวัด)	ในเขตชลประทาน	6.64	0.10	6.74	0.88	13.25	0.08	80.00	0.96	14.24
	นอกเขตชลประทาน	1.87	0.62	2.49	0.04	2.14	0.03	4.84	0.07	2.81
	รวม	8.51	0.72	9.23	0.92	10.81	0.11	15.28	1.03	11.16

6. การปฏิบัติการณ์ฝนหลวง

กรมฝนหลวงและการบินเกษตร เริ่มปฏิบัติฝนหลวงประจำปี 2565 ตั้งแต่วันที่ 15 กุมภาพันธ์ 2565 – 31 สิงหาคม 2565 และได้ตั้งหน่วยปฏิบัติการฝนหลวงเคลื่อนที่เร็ว ตั้งแต่วันที่ 15 ตุลาคม 2565 เป็นต้นไป โดยจัดเตรียมเครื่องบินสำหรับการปฏิบัติการฝนหลวงเคลื่อนที่เร็ว จำนวน 2 ชุด ณ สนามบินนครสวรรค์ อำเภอเมืองนครสวรรค์ จังหวัดนครสวรรค์ เพื่อเป็นการเตรียมความพร้อมสำหรับการช่วยเหลือพื้นที่การเกษตรที่ประสบภัยแล้งสร้างความชุ่มชื้นให้กับป่าไม้ และเพิ่มปริมาณน้ำให้กับเขื่อน/อ่างกักเก็บน้ำที่มีปริมาณน้ำใช้การได้อยู่ในเกณฑ์น้อย รวมทั้งบรรเทาปัญหาหมอกควัน ไฟป่า และปัญหาฝุ่นละอองขนาดเล็ก (PM2.5)

7. การให้ความช่วยเหลือเฉพาะหน้า

- **เตรียมเครื่องสูบน้ำเคลื่อนที่** เพื่อช่วยเหลือพื้นที่นาปี นาปรัง อุบลโกค-บริโกค พืชไร่ และอุทกภัย ในช่วงฤดูแล้ง ปี 2564/2565 จำนวน 2,079 เครื่อง ปัจจุบันได้ติดตั้งเครื่องสูบน้ำเพื่อช่วยเหลือตามพื้นที่ จำนวน 235 เครื่อง โดยแบ่งแยกดังนี้

1. ช่วยเหลือพื้นที่ข้าวนาปีและพืชไร่ จำนวน 87 เครื่อง ในพื้นที่ 12 จังหวัด
2. ช่วยเหลือพื้นที่ข้าวนาปรัง จำนวน 15 เครื่อง ในพื้นที่ 4 จังหวัด
3. ช่วยเหลือเพื่อการอุบลโกค-บริโกค จำนวน 34 เครื่อง ในพื้นที่ 9 จังหวัด
4. ช่วยเหลืออุทกภัย จำนวน 99 เครื่อง ในพื้นที่ 7 จังหวัด

- **เตรียมความพร้อมสนับสนุนรถยนต์บรรทุกน้ำ** รวมทั้งหมด 503 คัน ประกอบด้วย ภาคเหนือ 93 คัน ภาคตะวันออกเฉียงเหนือ 77 คัน ภาคกลาง ภาคตะวันออก และภาคตะวันตก 147 คัน ภาคใต้ 30 คัน และศูนย์ปฏิบัติการเครื่องจักรกลและส่วนกลาง (นนทบุรี) 156 คัน

8. ผลกระทบด้านการเกษตร (ข้อมูล ณ วันที่ 21 พ.ย. 65)

8.1 วาดภัย ช่วงภัย ม.ค. - ก.ย.65

ด้านพืช พบความเสียหาย 30 จังหวัด ได้แก่ จังหวัดกำแพงเพชร เชียงราย เชียงใหม่ ตาก ลำปาง ลำพูน น่าน แม่ฮ่องสอน สุโขทัย พะเยา พิจิตร แพร่ เพชรบูรณ์ อุทัยธานี นครราชสีมา ปทุมธานี เพชรบุรี ฉะเชิงเทรา ตรารด จันทบุรี สระแก้ว สมุทรสาคร กระบี่ ชุมพร ตรัง พังงา สตูล นราธิวาส นครศรีธรรมราช และจังหวัดสุราษฎร์ธานี เกษตรกร 3,727 ราย พื้นที่ 8,716 ไร่ แบ่งเป็น พืชไร่และพืชผัก 6,366 ไร่ ไม้ผล ไม้ยืนต้นและอื่นๆ 2,350 ไร่ คิดเป็นเงิน 22.12 ล้านบาท **ช่วยเหลือแล้ว** เกษตรกร 3,050 ราย (คิดเป็นร้อยละ 81.84 ของเกษตรกรที่ได้รับความเสียหาย) พื้นที่ 6,700 ไร่ วงเงิน 17.74 ล้านบาท (คิดเป็นร้อยละ 80.20 ของวงเงินช่วยเหลือ)

ด้านประมง และด้านปศุสัตว์ ไม่ได้รับผลกระทบ

8.2 อุทกภัย ช่วงภัย พ.ค. 65 – 31 ก.ค. 65

ด้านพืช พบความเสียหาย 26 จังหวัด ได้แก่ จังหวัดเชียงราย เชียงใหม่ ตาก น่าน พะเยา ลำปาง แม่ฮ่องสอน อุตรดิตถ์ กำแพงเพชร อุทัยธานี พิษณุโลก พิจิตร เพชรบูรณ์ นครสวรรค์ ขอนแก่น นครราชสีมา บุรีรัมย์ เลย สุรินทร์ ศรีสะเกษ อุบลราชธานี กรุงเทพฯ สระบุรี นครศรีธรรมราช พัทลุง และจังหวัดสุราษฎร์ธานี เกษตรกร 20,078 ราย พื้นที่ 233,155 ไร่ แบ่งเป็น ข้าว 192,309 ไร่ พืชไร่และพืชผัก 40,575 ไร่ ไม้ผล ไม้ยืนต้น และอื่นๆ 271 ไร่ คิดเป็นเงิน 339.13 ล้านบาท **ช่วยเหลือแล้ว** เกษตรกร 3,641 ราย (คิดเป็นร้อยละ 18.13 ของเกษตรกรที่ได้รับความเสียหาย) พื้นที่ 26,813 ไร่ วงเงิน 38.46 ล้านบาท (คิดเป็นร้อยละ 11.34 ของวงเงินช่วยเหลือ)

ด้านประมง พบความเสียหาย 16 จังหวัด ได้แก่ จังหวัดเชียงราย เชียงใหม่ พะเยา ลำพูน ลำปาง แม่ฮ่องสอน อุตรดิตถ์ กำแพงเพชร พิษณุโลก เพชรบูรณ์ นครราชสีมา บุรีรัมย์ ประจวบคีรีขันธ์ กระบี่ สุราษฎร์ธานี และจังหวัดสตูล เกษตรกร 1,499 ราย พื้นที่เพาะเลี้ยงสัตว์น้ำ 1,514 ไร่ แบ่งเป็น บ่อปลา 1,504 ไร่ บ่อกุ้ง 10 ไร่ กระชัง 563 ตร.ม. คิดเป็นเงิน 7.36 ล้านบาท **ช่วยเหลือแล้ว** เกษตรกร 1,251 ราย (คิดเป็นร้อยละ 83.46 ของเกษตรกรที่ได้รับความเสียหาย) พื้นที่ 1,288 ไร่ กระชัง 563 ตร.ม. วงเงิน 6.31 ล้านบาท (คิดเป็นเงิน 85.73 ของวงเงินช่วยเหลือ)

ด้านปศุสัตว์ ไม่ได้รับผลกระทบ

8.3 ฝนทิ้งช่วง ช่วงภัย มิ.ย. – 15 ก.ค. 65

ด้านพืช พบความเสียหาย 2 จังหวัด ได้แก่ จังหวัดเพชรบูรณ์ และจังหวัดปราจีนบุรี เกษตรกร 326 ราย พื้นที่ (พืชไร่ และพืชผัก) 4,204 ไร่ คิดเป็นเงิน 7.64 ล้านบาท **ช่วยเหลือแล้ว** เกษตรกร 69 ราย (คิดเป็นร้อยละ 21.17 ของเกษตรกรที่ได้รับ ความเสียหาย) พื้นที่ 648 ไร่ วงเงิน 1.29 ล้านบาท (คิดเป็นร้อยละ 16.88 ของวงเงินช่วยเหลือ)

ด้านประมง และด้านปศุสัตว์ ไม่ได้รับผลกระทบ

9. สถานการณ์ศัตรูพืชระบาด (ข้อมูล ณ วันที่ 16 พ.ย. 65)

ชนิดพืช	ศัตรูพืช	สถานการณ์	การดำเนินงาน
ข้าว	1. เพลี้ยกระโดด สีน้ำตาล 2. เพลี้ยกระโดด หลังขาว 3. หอยเชอรี่ 4. โรคไหม้ข้าว 5. โรคขอบใบแห้งข้าว 6. โรคใบขีดสีน้ำตาล	พื้นที่ระบาด 2 จังหวัด (เพชรบูรณ์ และนครราชสีมา) จำนวน 155 ไร่ <u>การระบาดคงที่</u> พื้นที่ระบาด 1 จังหวัด (นครราชสีมา) จำนวน 15 ไร่ <u>การระบาดลดลง</u> 1,133 ไร่ พื้นที่ระบาด 6 จังหวัด (กาฬสินธุ์ ขอนแก่น นครราชสีมา จันทบุรี สงขลา และสตูล) จำนวน 381 ไร่ <u>การระบาดเพิ่มขึ้น</u> 7 ไร่ พื้นที่ระบาด 7 จังหวัด (ลำพูน นครราชสีมา บุรีรัมย์ มุกดาหาร สกลนครหนองบัวลำภู และอุบลราชธานี) จำนวน 108 ไร่ <u>การระบาดลดลง</u> 104 ไร่ พื้นที่ระบาด 5 จังหวัด (เชียงใหม่ พิจิตร โขงแก่น นครราชสีมา และอุบลราชธานี) จำนวน 69 ไร่ <u>การระบาดเพิ่มขึ้น</u> 45 ไร่ พื้นที่ระบาด 3 จังหวัด (นครราชสีมา สกลนคร และ จันทบุรี) จำนวน 60 ไร่ <u>การระบาดลดลง</u> 10 ไร่	- ผลิตขยาย แนะนำให้เกษตรกรใช้เชื้อราไตรโคเดอร์มา และชีวเวเรีย รณรงค์ให้ใช้ควบคุมศัตรูข้าวในทุกพื้นที่ และให้เกษตรกรสำรวจแปลงอย่างสม่ำเสมอ - แนะนำให้เกษตรกรสำรวจติดตามสถานการณ์การระบาดอย่าง ใกล้ชิด สนับสนุนสารชีวภัณฑ์ป้องกันกำจัดศัตรูพืช รวมถึง แนะนำวิธีการผลิตสารชีวภัณฑ์และสารเคมีอย่างถูกต้อง - การป้องกันกำจัดการระบาดของเพลี้ยกระโดดสีน้ำตาล โดยวิธี กำจัดพืชอาศัย และลดการใส่ปุ๋ยไนโตรเจนหรือยูเรีย เพื่อลดการ ซ้อนทับกันของใบข้าวทำให้เกิดเป็นพื้นที่อาศัยของโรคและแมลง รวมถึงควบคุมระดับน้ำในนาได้หลังปักดำหรือหว่าน จนถึงระยะ ตั้งท้องควบคุมน้ำในแปลงนา ให้พอดีดินเปียก แล้วปล่อยขังทิ้งไว้ ให้แห้ง - แนะนำให้เกษตรกรใช้พันธุ์ข้าวต้านทานโรคเพื่อป้องกันการเกิด โรคไหม้ข้าว และโรคขอบใบแห้งข้าว - แนะนำให้เกษตรกรกำจัดหอยและกลุ่มไข่จากฤดูการที่แล้ว และป้องกันหอยใหม่ที่ จะเข้ามา และปักไม้ไผ่ตามข้างคันนา เพื่อล่อให้หอยมาไข่แล้วเก็บไปทำลาย หากพบการระบาดรุนแรง แนะนำให้เกษตรกรใช้กากเมล็ดข้าวในนาข้าว - แนะนำเกษตรกรป้องกันกำจัดเพลี้ยกระโดดหลังขาว ที่พบ การระบาดในพื้นที่ โดยวิธีการไถน้ำออกจากแปลงนา และควบคุมน้ำในแปลงนาให้พอดีดินเปียก 7-10 วัน แล้วปล่อยขัง ทิ้งไว้ให้แห้งเอง - สนับสนุนเชื้อราเมตาไรเซียมพร้อมแนะนำวิธีการผลิตขยายแก่ เกษตรกร หากพบการระบาดรุนแรงให้ใช้สารเคมี - โรคใบขีดสีน้ำตาล วิธีการป้องกันกำจัดโดยการใช้ปุ๋ยเคมีที่มี ธาตุโพแทสเซียมสูงสามารถช่วยลดความรุนแรงของโรคได้ ใช้ปุ๋ย โปแตสเซียมคลอไรด์ (0-0-60) อัตรา 5-10 กิโลกรัมต่อไร่ ถ้าพบ โรครบาดของโรครุนแรง ให้ฉีดพ่นด้วยสารป้องกันกำจัดเชื้อรา เช่น คาร์เบนดาซิม (Carbendazim)
มะพร้าว	1. หนอนหัวดำ 2. แมลงดำหนาม	พื้นที่ระบาด 21 จังหวัด (กรุงเทพมหานคร จันทบุรี ฉะเชิงเทรา ชลบุรี ตรัง ระยอง สมุทรปราการ ประจวบคีรีขันธ์ เพชรบุรี สมุทรสงคราม สมุทรสาคร กระบี่ ชุมพร นครศรีธรรมราช ปัตตานี พังงา พัทลุง ภูเก็ต สงขลา สตูล และสุราษฎร์ธานี) จำนวน 6,396 ไร่ <u>การระบาดลดลง</u> 17 ไร่ พื้นที่ระบาด 24 จังหวัด (เลย กรุงเทพมหานคร จันทบุรี ฉะเชิงเทรา ชลบุรี ตรัง ระยอง สมุทรปราการ ประจวบคีรีขันธ์ เพชรบุรี สมุทรสงคราม สมุทรสาคร กระบี่ ชุมพร ตรัง นครศรีธรรมราช ปัตตานี พังงา พัทลุง ภูเก็ต ยะลา สงขลา สตูล และสุราษฎร์ธานี) จำนวน 12,961 ไร่ <u>การระบาดเพิ่มขึ้น</u> 127 ไร่	- รณรงค์ให้เกษตรกรตัดทางใบมะพร้าวที่ถูกหนอนหัวดำและ หนอนกินใบมะพร้าวทำลาย ไปเผาทิ้งนอกแปลง และเก็บเศษ ซากที่ซึไปเผาทำลายเพื่อไม่ให้เป็นแหล่งแพร่พันธุ์ - ปล่อยแตนเบียนอะซีโคเดส (Asecodes hispinarum) เพื่อ ควบคุมหนอนของแมลงดำหนามมะพร้าวในพื้นที่ - ใช้กาดักไฟโรโมน ใช้ตาข่ายดักจับด้วงแรดในระยะตัวเต็มวัย มาทำลาย และทำกองล่อโดยใช้ เชื้อราเมตาไรเซียม (Metarhizium anisopliae) เพื่อกำจัดด้วงแรดในระยะดักแด้ และระยะตัวหนอน - โรสียาจะเข้าทำลายอยู่ภายในหัวผลมะพร้าวทำให้การพ่นสาร ฆ่าไรไม่สามรถโดนตัวได้โดยตรง ดังนั้น การป้องกันกำจัดให้ เน้นพ่นสารฆ่าไรในระยะมะพร้าว ติดจันจนถึงระยะผลขนาด เล็กห่างกันประมาณ 1 สัปดาห์ ซึ่งเป็นระยะที่โรสียาฆ่ามะพร้าว เข้าทำลาย ใช้สารเคมีตามคำแนะนำของกรมวิชาการเกษตร

ชนิดพืช	ศัตรูพืช	สถานการณ์	การดำเนินงาน
	3. ดั้วแรด 4. ดั้วงวง 5. ไรสีขามะพร้าว	พื้นที่ระบาด 22 จังหวัด (บุรีรัมย์ กรุงเทพมหานคร จันทบุรี ฉะเชิงเทรา ชลบุรี ตราด ระยอง สมุทรปราการ นครปฐม ประจวบคีรีขันธ์ เพชรบุรี สมุทรสงคราม สมุทรสาคร กระบี่ ชุมพร นครศรีธรรมราช นราธิวาส พังงา ภูเก็ต สงขลา สตูล และสุราษฎร์ธานี) จำนวน 5,130 ไร่ การระบาดลดลง 42 ไร่ พื้นที่ระบาด 13 จังหวัด (นครสวรรค์ กรุงเทพมหานคร จันทบุรี ฉะเชิงเทรา ชลบุรี ตราด สมุทรปราการ ประจวบคีรีขันธ์ สมุทรสงคราม กระบี่ พังงา ภูเก็ต และสุราษฎร์ธานี) จำนวน 1,151 ไร่ การระบาดลดลง 3 ไร่ พื้นที่ระบาด 8 จังหวัด (จันทบุรี ฉะเชิงเทรา ตราด นครปฐม ประจวบคีรีขันธ์ สมุทรสาคร กระบี่ และ สงขลา) รวมจำนวน 673 ไร่ การระบาดเพิ่มขึ้น 3 ไร่	
ปาล์มน้ำมัน	1. ดั้วแรด 2. ดั้วงกลาง 3. หนอนปลอกเล็ก 4. โรคลำต้นเน่า 5. โรคทะลายเน่า	พื้นที่ระบาด 9 จังหวัด (จันทบุรี ระยอง กระบี่ ชุมพร ตรัง นครศรีธรรมราช สงขลา สตูล และสุราษฎร์ธานี) จำนวน 1,244 ไร่ การระบาดลดลง 248 ไร่ พื้นที่ระบาด 6 จังหวัด (จันทบุรี กระบี่ ชุมพร สงขลา สตูล และสุราษฎร์ธานี) จำนวน 101 ไร่ การระบาดลดลง 12 ไร่ พื้นที่ระบาด 6 จังหวัด (ฉะเชิงเทรา กระบี่ ชุมพร นครศรีธรรมราช สงขลา และสุราษฎร์ธานี) จำนวน 1,320 ไร่ การระบาดลดลง 36 ไร่ พื้นที่ระบาด 8 จังหวัด (ระยอง กระบี่ ชุมพร ตรัง นครศรีธรรมราช สงขลา สตูล และสุราษฎร์ธานี) จำนวน 1,638 ไร่ การระบาดลดลง 49 ไร่ พื้นที่ระบาด 10 จังหวัด (นครสวรรค์ อุบลราชธานี จันทบุรี ตราด ระยอง กระบี่ ชุมพร นครศรีธรรมราช สงขลา และสุราษฎร์ธานี) รวมจำนวน 98 ไร่ การระบาดเพิ่มขึ้น 2 ไร่	- ใช้กำดักไฟโรโมน และใช้ตาข่ายดักจับด้วงแรดในระยะ ตัวเต็มวัยมาทำลาย - ทำกองล่อโดยใช้เชื้อราเมตาไรเซียม (Metarhizium anisopliae) เพื่อกำจัดด้วงแรดในระยะดักแด้ และระยะ ตัวหนอน - ให้เกษตรกรใช้เชื้อราไตรโคเดอร์มา ทาบริเวณที่เกิด โรคลำต้นเน่าปาล์มน้ำมันเพื่อควบคุมการระบาด - รณรงค์ให้เกษตรกรตัดทะลายที่เป็นโรคทะลายเน่าของ ปาล์มน้ำมันออกไปเผาทำลายนอกแปลง - พ่นดักแด้ด้วยสารฆ่าแมลงประเภท Carbaryl เช่น เซฟวิน (Sevin) 85% WP อัตรา 40 กรัมต่อน้ำ 20 ลิตร หรือคาร์โบซัลแฟน (carbosulfan) 20% EC อัตรา 40 มิลลิลิตรต่อน้ำ 20 ลิตร พ่นให้ทั่วทรงพุ่ม ทุก 7 - 10 วัน ในตอนเย็นก่อนค่ำ
ยางพารา	1. โรครากขาว 2. โรคใบร่วงชนิดใหม่ ของยางพารา 3. โรคใบร่วงยางพารา 4. โรคหน้ายางแห้ง	พื้นที่ระบาด 8 จังหวัด (จันทบุรี ตราด กระบี่ ชุมพร นครศรีธรรมราช ปัตตานี สงขลา และสุราษฎร์ธานี) จำนวน 156 ไร่ การระบาดคงที่ พื้นที่ระบาด 14 จังหวัด (จันทบุรี ตราด กระบี่ ตรัง นครศรีธรรมราช นราธิวาส ปัตตานี พังงา พัทลุง ยะลา ระนอง สงขลา สตูล และสุราษฎร์ธานี) จำนวน 596,735 ไร่ การระบาดคงที่ พื้นที่ระบาด 8 จังหวัด (นครสวรรค์ กระบี่ ชุมพร นครศรีธรรมราช ปัตตานี พังงา สงขลา และ สุราษฎร์ธานี) จำนวน 4,385 ไร่ การระบาดลดลง 1,857 ไร่ พื้นที่ระบาด 4 จังหวัด (มุกดาหาร จันทบุรี ระยอง และ ชุมพร) จำนวน 65 ไร่ การระบาดคงที่	- ประชาสัมพันธ์ และแจ้งเตือนการระบาดของโรค ยางพาราให้เกษตรกรรับรู้อย่างต่อเนื่อง - คำแนะนำวิธีการป้องกันกำจัดโรครากขาว โดยการขุดคู ล้อมบริเวณต้นที่เป็นโรคขนาดคูกว้าง 30 เซนติเมตร ลึก 60 เซนติเมตร ไปทางหัวและท้ายในแถวเดียวกัน ข้างละ 2 ต้น และกึ่งกลางระหว่างแถวข้างเคียงกับแถว ถัดไปทั้งสองข้าง - ส่งเสริมให้เกษตรกรใช้เชื้อราไตรโคเดอร์มา ฉีดพ่น บริเวณที่เกิดโรคเพื่อควบคุมการระบาดของโรครากขาว โรคใบร่วงยางพาราชนิดใหม่ และโรคใบร่วงยางพารา - หากพบการระบาดของโรคใบร่วงชนิดใหม่ของยางพารา รุนแรง ใช้สารเคมีป้องกันกำจัดเชื้อรา - รณรงค์ให้เกษตรกรหยุดกรีดยางในขณะที่ยางพาราอยู่ในช่วงผลัดใบ และทำร่องบริเวณโคนต้นยางพาราให้ร่อง ขวางกับลำต้น เพื่อป้องกันไม่ให้โรคลุกลามลงสู่ราก
กาแฟ	1. โรคราสนิม 2. โรคใบจุดตากบ	พื้นที่ระบาด 1 จังหวัด (เชียงใหม่) จำนวน 73 ไร่ การระบาดคงที่ พื้นที่ระบาด 2 จังหวัด (เชียงใหม่ และระยอง) จำนวน 25 ไร่ การระบาดคงที่	- แนะนำเกษตรกรให้ดูแลสวนกาแฟให้สะอาดอย่าสม่ำเสมอ เก็บเศษซากพืชออกไปทำลายทิ้งนอกแปลง เพื่อไม่ให้ เป็นแหล่งสะสมของโรค

ชนิดพืช	ศัตรูพืช	สถานการณ์	การดำเนินงาน
มันสำปะหลัง	1. เพลี้ยแป้งมันสำปะหลัง 2. เพลี้ยแป้งมันสำปะหลังสีชมพู 3. เพลี้ยหอย 4. ไรแดงมันสำปะหลัง 5. โรคพุ่มแจ้ 6. โรคโคนเน่าหัวเน่า 7. โรคโคนเน่าหัวเน่าจากอุทกภัย 8. โรคใบต่างมันสำปะหลัง	พื้นที่ระบาด 3 จังหวัด (จันทบุรี ชลบุรี และระยอง) จำนวน 63 ไร่ การระบาดคงที่ พื้นที่ระบาด 2 จังหวัด (นครราชสีมา และชลบุรี) จำนวน 5 ไร่ การระบาดคงที่ พื้นที่ระบาด 5 จังหวัด (น่าน กาฬสินธุ์ นครราชสีมา สกลนคร และระยอง) จำนวน 16 ไร่ การระบาดเพิ่มขึ้น 2 ไร่ พื้นที่ระบาด 6 จังหวัด (อุทัยธานี นครราชสีมา สกลนคร อุบลราชธานี ชลบุรี และระยอง) จำนวน 29 ไร่ การระบาดเพิ่มขึ้น 2 ไร่ พื้นที่ระบาด 3 จังหวัด (ขอนแก่น จันทบุรี และระยอง) จำนวน 74 ไร่ การระบาดลดลง 1 ไร่ พื้นที่ระบาด 3 จังหวัด (กาฬสินธุ์ อุบลราชธานี และชลบุรี) จำนวน 22 ไร่ การระบาดลดลง 4 ไร่ พื้นที่ระบาด 43 จังหวัด (กำแพงเพชร เชียงราย เชียงใหม่ ตาก นครสวรรค์ น่าน พะเยา พิจิตร พิษณุโลก เพชรบูรณ์ แพร่ ลำปาง ลำพูน สุโขทัย อุทัยธานี อุดรดิตถ์ กาฬสินธุ์ ขอนแก่น ชัยภูมิ นครราชสีมา บุรีรัมย์ มหาสารคาม ยโสธร ร้อยเอ็ด เลย ศรีสะเกษ สุรินทร์ หนองคาย หนองบัวลำภู อำนาจเจริญ อุดรธานี อุบลราชธานี ชัยนาท ลพบุรี สระบุรี ฉะเชิงเทรา ชลบุรี ปราจีนบุรี ระยอง สระแก้ว กาญจนบุรี ราชบุรี และสุพรรณบุรี) จำนวน 216,521 การระบาดเพิ่มขึ้น 947,606 ไร่ พื้นที่ระบาด 18 จังหวัด (กำแพงเพชร นครสวรรค์ อุทัยธานี ขอนแก่น นครราชสีมา บุรีรัมย์ อุบลราชธานี ชัยนาท จันทบุรี ฉะเชิงเทรา ชลบุรี ปราจีนบุรี ระยอง สระแก้ว กาญจนบุรี เพชรบุรี ราชบุรี และสุพรรณบุรี) จำนวน 97,896 ไร่ การระบาดลดลง 2,587 ไร่	- อนุรักษ์ควบคุมศัตรูมันสำปะหลังโดยวิธีผสมผสานในพื้นที่ระบาดอย่างต่อเนื่อง - ผลิตขยายแตนเบียน Anagyrus lopezi แมลงช้างปีกใส และ เชื้อราไตรโคเดอร์มา เพื่อควบคุมศัตรูมันสำปะหลังในพื้นที่ - ให้เกษตรกรไถพรวนดินหลายๆ ครั้งเพื่อทำลายตัวหนอนและดักแด้แมลงนูนหลวง รวมทั้งใช้เชื้อราเมตาไรเซียมควบคุม โดยใส่ไปพร้อมท่อนพันธุ์ขณะปลูกหรือคลุกลงในพื้นดิน และให้หมั่นสำรวจแปลงอย่างสม่ำเสมอ - สร้างการรับรู้ให้กับเจ้าหน้าที่ส่งเสริมการเกษตรและเกษตรกรเกี่ยวกับที่มา ความสำคัญ ปัจจัยที่มีผลต่อการระบาดของโรคใบต่างมันสำปะหลัง แนวทางเฝ้าระวัง และการป้องกันกำจัด - สร้างการรับรู้เกี่ยวกับโรคพุ่มแจ้ และแนะนำเกษตรกรให้สำรวจแปลงอย่างสม่ำเสมอ ในพื้นที่ที่พบการระบาดให้ขุดหรือถอนต้นที่เป็นโรคไปเผาทำลายนอกแปลง ใช้พันธุ์ที่ปลอดโรคหรือจากต้นพันธุ์มันสำปะหลังที่ไม่แสดงอาการของโรค
อ้อย	1. โรคแสดำ 2. โรคใบขาวอ้อย	พื้นที่ระบาด 2 จังหวัด (อุทัยธานี และลพบุรี) จำนวน 406 ไร่ การระบาดคงที่ พื้นที่ระบาด 1 จังหวัด (เพชรบุรี) จำนวน 20 ไร่ การระบาดคงที่	- แนะนำให้เกษตรกรถอนต้นที่เป็นโรคแสดำและนำไปทำลายนอกแปลง และไถทำลายอ้อยตอที่เป็นโรครุนแรงเพื่อป้องกันไม่ให้เป็นแหล่งของเชื้อแพร่ระบาดต่อไป - แนะนำให้เกษตรกรหมั่นสำรวจแปลงอย่างสม่ำเสมอ และหากเจอต้นที่เป็นโรคให้นำไปทำลายนอกแปลงปลูก
ข้าวโพดเลี้ยงสัตว์	1. หนอนกระทู้ข้าวโพดลายจุด (fall armyworm) 2. โรคราน้ำค้าง	พื้นที่ระบาด 6 จังหวัด (เชียงใหม่ หนองบัวลำภู จันทบุรี ยะลา สงขลา และสตูล) จำนวน 147 ไร่ การระบาดเพิ่มขึ้น 2 ไร่ พื้นที่ระบาด 3 จังหวัด (พิจิตร เพชรบูรณ์ และอุทัยธานี) จำนวน 365 ไร่ การระบาดลดลง 100 ไร่	- ควบคุมการระบาดของหนอนกระทู้ข้าวโพดลายจุด (FAW) แนะนำเกษตรกรหมั่นสำรวจแปลงอย่างสม่ำเสมอ เก็บกลุ่มไข่หรือตัวหนอนทำลายทิ้งนอกแปลง - แนะนำการควบคุมโดยใช้ศัตรูธรรมชาติ หากพบการระบาดรุนแรงควรพ่นสารเคมีตามคำแนะนำของกรมวิชาการเกษตร - แนะนำเกษตรกรใช้พันธุ์ต้านทาน และคลุมเมล็ดพันธุ์ก่อนปลูกด้วยสารป้องกันกำจัดโรคพืช และถอนต้นที่แสดงอาการของโรคนำไปทำลายนอกแปลงปลูก รวมทั้งแนะนำการปลูกพืชชนิดอื่นหมุนเวียน
สับปะรด	1. เพลี้ยแป้ง 2. โรคเหี่ยว	พื้นที่ระบาด 1 จังหวัด คือ (ระยอง) จำนวน 2 ไร่ การระบาดคงที่ พื้นที่ระบาด 3 จังหวัด (ตราด ระยอง และประจวบคีรีขันธ์) จำนวน 37 ไร่ การระบาดคงที่	- เพลี้ยแป้ง แนะนำเกษตรกรสำรวจแปลงปลูกสับปะรดอย่างสม่ำเสมอ เมื่อพบการระบาดให้ใช้สารเคมีในการป้องกันกำจัดเฉพาะจุดที่พบเพลี้ยแป้ง และรัศมีโดยรอบ - อนุรักษ์ให้กำจัดเพลี้ยแป้งซึ่งเป็นพาหะของโรคเหี่ยวสับปะรด โดยให้เกษตรกรเฝ้าระวังโดยหมั่นสำรวจแปลงอย่างสม่ำเสมอ พร้อมทั้งแนะนำให้เกษตรกรใช้ไตรโคเดอร์มา และขุดพรวนดินด้วยสารเคมีเพื่อป้องกันโรค

ชนิดพืช	ศัตรูพืช	สถานการณ์	การดำเนินงาน
ทุเรียน	1. เพลี้ยไฟ 2. เพลี้ยแป้ง 3. เพลี้ยไก่แจ้ 4. โรครากเน่าโคนเน่า 5. โรครีบติดหรือใบไหม้ 6. โรครีบจุดสาหร่าย	พื้นที่ระบาด 2 จังหวัด (ระยอง และชุมพร) จำนวน 206 ไร่ การระบาดลดลง 12 ไร่ พื้นที่ระบาด 6 จังหวัด (พิษณุโลก จันทบุรี ตราด ระยอง ชุมพร และนครศรีธรรมราช) จำนวน 174 ไร่ การระบาดคงที่ พื้นที่ระบาด 8 จังหวัด (จันทบุรี ตราด ระยอง กระบี่ ชุมพร นครศรีธรรมราช ยะลา และสงขลา) จำนวน 664 ไร่ การระบาดเพิ่มขึ้น 25 ไร่ พื้นที่ระบาด 14 จังหวัด (เพชรบูรณ์ จันทบุรี ตราด ระยอง กระบี่ ชุมพร นครศรีธรรมราช นราธิวาส ปัตตานี พังงา พัทลุง ยะลา สงขลา และสุราษฎร์ธานี) จำนวน 3,352 ไร่ การระบาดลดลง 134 ไร่ พื้นที่ระบาด 9 จังหวัด (อุบลราชธานี จันทบุรี ตราด กระบี่ ชุมพร นครศรีธรรมราช นราธิวาส ยะลา และสงขลา) จำนวน 755 ไร่ การระบาดลดลง 45 ไร่ พื้นที่ระบาด 6 จังหวัด ได้แก่ (อุบลราชธานี จันทบุรี ชุมพร ยะลา สงขลา และสุราษฎร์ธานี) รวมจำนวน 588 ไร่ การระบาดลดลง 89 ไร่	- เพลี้ยไฟ หากพบเพลี้ยไฟจำนวนมากหรือเท่ากับ 1 ตัวต่อ 4 ดอก หรือ 1 ตัวต่อดอก ให้พ่นด้วยสารฆ่าแมลง - เพลี้ยแป้ง หากพบระบาดเพียงเล็กน้อยให้ตัดหรือเด็ด ส่วนที่ถูกทำลายไปทิ้งนอกแปลง หากพบการระบาด บริเวณผลทุเรียนให้ใช้น้ำพ่นบริเวณที่ถูกทำลาย - เพลี้ยไก่แจ้ ทำลายเฉพาะใบอ่อนที่ยังไม่โตเต็มที่สำหรับ ต้นที่แตกใบอ่อนไม่พร้อมต้นอื่นควรพ่นสารฆ่าแมลง - โรครากเน่าโคนเน่าทุเรียน แจ้างเตือนให้เกษตรกร หมั่นสำรวจสวนทุเรียน แนะนำให้ใช้เชื้อราไตรโคเดอร์มา - โรครีบติดหรือใบไหม้ หมั่นสำรวจแปลงปลูกอย่างสม่ำเสมอ หากพบการระบาดของโรค ตัดส่วนที่เป็นโรค และเก็บเศษพืชที่เป็นโรคและใบที่ร่วงหล่น นำไปทำลาย นอกแปลงปลูก ตัดแต่งทรงพุ่มให้โปร่ง และกำจัดวัชพืชในแปลงปลูก เพื่อลดความชื้นสะสมใต้ทรงพุ่ม ลดการใส่ปุ๋ย ไนโตรเจนสูง ในพื้นที่ปลูกที่มีความชื้นสูง - โรครีบจุดสาหร่าย หมั่นตรวจแปลงปลูกอย่างสม่ำเสมอ เมื่อเริ่มมีอาการของโรคให้ตัดใบ หรือส่วนที่เป็นโรคนำไปทำลาย หรือฝังดิน ดูแลการตัดแต่งกิ่งให้เหมาะสม ไม้ให้ ต้นมีทรงพุ่มแน่น เพื่อให้ทุเรียนได้รับแสงแดด และอากาศถ่ายเทได้ดี เป็นการลดความชื้น
เงาะ	1. เพลี้ยแป้ง 2. โรคราแป้ง 3. โรครีบจุดสาหร่าย	พื้นที่ระบาด 1 จังหวัด (ระยอง) จำนวน 1 ไร่ การระบาดคงที่ พื้นที่ระบาด 2 จังหวัด (ระยอง และนราธิวาส) จำนวน 1 ไร่ การระบาดคงที่ พื้นที่ระบาด 4 จังหวัด (อุบลราชธานี จันทบุรี นครศรีธรรมราช และนราธิวาส) จำนวน 74 ไร่ การระบาดลดลง 11 ไร่	- เพลี้ยแป้ง ตัดแต่งกิ่งเงาะเพื่อลดปริมาณมด จากนั้น ให้ใช้เศษผ้าชุบน้ำมันเครื่อง ผูกอบโคนต้น เพื่อป้องกันมดและเพลี้ยแป้งที่อาศัยอยู่ในดินไต่ขึ้นมาบนต้นเงาะ - โรคราแป้ง แนะนำเกษตรกรหากพบการระบาดไม่มาก ควรเก็บผลเงาะที่เป็นโรครามาเผาทำลาย เพื่อป้องกันการแพร่กระจายของเชื้อโรค และในช่วงแตกใบอ่อน และเริ่มติดผลหมั่นตรวจดูว่าพบราแป้งเข้าทำลายใบอ่อน - โรครีบจุดสาหร่าย แนะนำเกษตรกร ตัดส่วนที่พบโรค เก็บรวบรวมใบที่เป็นโรคและร่วงหล่นอยู่ในบริเวณสวนไปเผาทำลาย ตัดแต่งทรงพุ่มให้โปร่ง เพื่อลดความชื้นภายในทรงพุ่ม เมื่อพบใบแก่ถูกทำลายมากกว่าร้อยละ 30 ตัดต้น แนะนำให้ใช้สารเคมีคอปเปอร์ออกไซด์คลอไรด์
มังคุด	1. เพลี้ยไฟ 2. หนอนกินใบ 3. หนอนขอนใบ	พื้นที่ระบาด 2 จังหวัด (ระยอง และชุมพร) จำนวน 274 ไร่ การระบาดลดลง 103 ไร่ พื้นที่ระบาด 4 จังหวัด (จันทบุรี ระยอง ชุมพร และนครศรีธรรมราช) จำนวน 174 ไร่ การระบาดลดลง 2 ไร่ พื้นที่ระบาด 3 จังหวัด (จันทบุรี ระยอง และชุมพร) จำนวน 346 ไร่ การระบาดลดลง 591 ไร่	- หากพบการระบาดของเพลี้ยไฟให้พ่นด้วยสารฆ่าแมลง และไม่ควรพ่นสารชนิดใดชนิดหนึ่งติดต่อกันหลายครั้ง เพราะจะทำให้เพลี้ยไฟสามารถต้านทานสารฆ่าแมลงได้ - หมั่นสำรวจใบอ่อนมังคุดอย่างสม่ำเสมอ เนื่องจาก หนอนจะกัดกินทำลายใบอ่อนในเวลากลางคืน - หมั่นสำรวจและสังเกตการเข้าทำลายของหนอนขอนใบอย่างสม่ำเสมอ โดยให้สังเกตดูที่ใต้ใบมังคุดจะพบรอยทางยาวเป็นเส้นสีขาว
ลำไย	1. เพลี้ยแป้ง 2. มวนลำไย 3. โรครู่มไม้กวาด 4. โรคราดำ	พื้นที่ระบาด 3 จังหวัด (เชียงใหม่ จันทบุรี และระยอง) จำนวน 79 ไร่ การระบาดคงที่ พื้นที่ระบาด 1 จังหวัด (จันทบุรี) จำนวน 14 ไร่ การระบาดคงที่ พื้นที่ระบาด 2 จังหวัด (จันทบุรี และระยอง) จำนวน 225 ไร่ การระบาดคงที่ พื้นที่ระบาด 6 จังหวัด (เชียงใหม่ น่าน พะเยา อุบลราชธานี จันทบุรี และระยอง) จำนวน 635 ไร่ การระบาดเพิ่มขึ้น 10 ไร่	- หากพบการระบาดของเพลี้ยแป้ง ตัดส่วนที่พบไปเผาทำลาย หากระบาดรุนแรงให้พ่นด้วยสารฆ่าแมลง โดยเลือกใช้สารชนิดใดชนิดหนึ่ง และควรพ่นสารติดต่อกัน 2 ครั้ง ห่างกัน 7 วัน ไม่ควรพ่นสารชนิดใดชนิดหนึ่งติดต่อกันหลายครั้ง - มวนลำไย ตัดแต่งกิ่ง ไม้ให้ทรงพุ่มหนาทึบ เพื่อทำลายที่หลบซ่อนและที่พักอาศัยของตัวเต็มวัย หากพบการระบาด จับตัวอ่อน ตัวเต็มวัยและไข่ มาทำลาย แล้วใช้ศัตรูธรรมชาติ ฉีดพ่นก่อนลำไยออกดอก - โรครู่มไม้กวาด เนื่องจากยังไม่มีสารป้องกันกำจัดเชื้อไฟโตพลาสมา การป้องกันกำจัดทำได้โดยกำจัดแมลงพาหะ ถอนวัชพืชและพืชอาศัย เพื่อลดปริมาณแมลงพาหะ รวมถึงการใช้เมล็ดพันธุ์ กิ่งพันธุ์ และอุปกรณ์ที่ปลอดเชื้อ - โรคราดำ พ่นน้ำเปล่าล้างคราบราดำ เพื่อลดปริมาณเชื้อกำจัดวัชพืชในแปลงปลูกเพื่อลดความชื้นสะสมไม่ให้เกิดการเกิดโรค

10. สถานการณ์โรคระบาดสัตว์

10.1 โรคพิษสุนัขบ้า (ข้อมูล ณ วันที่ 24 พ.ย. 65)

สถานการณ์โรคพิษสุนัขบ้าในสัตว์ระหว่างวันที่ 1 ตุลาคม 2564 – 22 พฤศจิกายน 2565 มีรายงานพบโรคทั้งหมด 10 จังหวัด ปัจจุบันยังคงประกาศเขตโรคระบาดสัตว์ 30 จุด ในพื้นที่ 15 จังหวัด ได้แก่ จังหวัดกรุงเทพมหานคร สระแก้ว ชลบุรี ฉะเชิงเทรา ระยอง สมุทรปราการ นครนายก บุรีรัมย์ สุรินทร์ อุบลราชธานี หนองบัวลำภู สมุทรสงคราม กาญจนบุรี นครศรีธรรมราช และสงขลา ทั้งนี้กรมปศุสัตว์ได้เร่งดำเนินการป้องกันควบคุมโรคทุกจุดเกิดโรค โดยฉีดวัคซีนรอบจุดเกิดโรค ในสัตว์กลุ่มเสี่ยงทุกตัวในรัศมี 5 กม. รอบจุดเกิดโรคได้ รวมทั้งเร่งรัดควบคุมจำนวนประชากรสัตว์พาหะนำโรคที่สำคัญ (สุนัขและแมว) ทำให้มีจำนวนคงที่หรือลดลงเพื่อลดความเสี่ยงของการแพร่เชื้อโรค โดยการผ่าตัดทำหมัน

10.2 โรคล้มปัสกิน (ข้อมูล ณ วันที่ 20 พ.ย. 65)

พบการระบาดของสะสมตั้งแต่วันที่ 30 เมษายน 2564 – 20 พฤศจิกายน 2565 รวม 70 จังหวัด 899 อำเภอ สัตว์ป่วยสะสม 631,788 ตัว ปัจจุบันยังคงมีสัตว์ป่วย 10,130 ตัว สัตว์ตายสะสม 67,043 ตัว

มาตรการควบคุมโรค กรมปศุสัตว์ได้ดำเนินการประชาสัมพันธ์เกษตรกรให้รับรู้ลักษณะของโรคและสถานการณ์การระบาดของโรคแก่เกษตรกรอย่างเพื่อยืนยันโรค ตลอดจนควบคุมโรคและแมลงพาหะโดยเร็ว รวมถึงขอความร่วมมือเกษตรกรและหน่วยงานที่เกี่ยวข้องควบคุมการเคลื่อนย้าย โดยเฉพาะในพื้นที่เสี่ยง ได้แก่ แหล่งรวมสัตว์ และตลาดนัดค้าสัตว์ รวมทั้งช่องทางการนำเข้าสัตว์ตามแนวชายแดน โดยให้เข้มงวดการตรวจรอยโรคในโค กระบือ ที่เคลื่อนย้ายผ่านจุดตรวจทุกตัว และงดการซื้อขายโค กระบือที่มาจากแหล่งที่เกิดโรค หรือจากพื้นที่ในรัศมี 50 กิโลเมตรรอบจุดเกิดโรค และได้ให้ความช่วยเหลือเกษตรกร ได้แก่ 1) รักษาพยาบาลสัตว์ป่วย 207,320 ราย 2) หยอดหรือรอตยาป้องกันแมลง 38,467 ราย 3) พนยากำจัดแมลง 228,002 ราย 4) พนยาฆ่าเชื้อทำลายเชื้อโรค 175,180 ราย 5) แจกยากำจัดแมลงแก่เกษตรกร 137,403 ราย 6) ประชาสัมพันธ์ให้ความรู้แก่เกษตรกร 442,946 ราย