



รายงานสถานการณ์ภัยพิบัติด้านการเกษตร
วันที่ 25 พฤษภาคม 2566 (เวลา 15.00 น.)

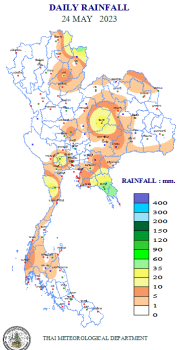
1. สภาพอากาศ

1.1 พยากรณ์อากาศประจำวัน 12.00 น.

มรสุมตะวันตกเฉียงใต้กำลังปานกลางพัดปกคลุมทะเลอันดามัน ประเทศไทย และอ่าวไทย ประกอบกับมีหย่อมความกดอากาศต่ำปกคลุมบริเวณประเทศเวียดนามตอนบนและอ่าวตังเกี๋ย ลักษณะเช่นนี้ทำให้ประเทศไทยมีฝนฟ้าคะนอง กับมีลมกระโชกแรงเกิดขึ้นได้บางพื้นที่ โดยมีฝนตกหนักบางแห่งในภาคตะวันออกเฉียงเหนือ และภาคตะวันออก แต่ยังคงมีอากาศร้อนในตอนกลางวัน ขอให้ประชาชนระวังอันตรายจากฝนฟ้าคะนองและลมกระโชกแรง รวมทั้งดูแลรักษาสุขภาพเนื่องจากสภาพอากาศที่เปลี่ยนแปลง สำหรับคลื่นลมบริเวณทะเลอันดามันมีกำลังปานกลาง โดยมีคลื่นสูง 1 - 2 เมตร บริเวณที่มีฝนฟ้าคะนองคลื่นสูงมากกว่า 2 เมตร ขอให้ชาวเรือบริเวณทะเลอันดามันและอ่าวไทยเดินเรือด้วยความระมัดระวังและหลีกเลี่ยงการเดินเรือในบริเวณที่มีฝนฟ้าคะนองในระยะนี้ไว้ด้วย

อนึ่ง ในช่วงวันที่ 27 - 30 พ.ค. 66 มรสุมตะวันตกเฉียงใต้กำลังปานกลางที่พัดปกคลุมทะเลอันดามัน ประเทศไทย และอ่าวไทย จะมีกำลังแรงขึ้น ประกอบกับมีหย่อมความกดอากาศต่ำที่ปกคลุมชายฝั่งประเทศเวียดนามตอนกลางจะเคลื่อนผ่านประเทศไทยลงสู่อ่าวมะตะบัน ลักษณะเช่นนี้ทำให้ประเทศไทยมีฝนเพิ่มขึ้น โดยมีฝนตกหนักถึงหนักมากบางพื้นที่ สำหรับคลื่นลมบริเวณทะเลอันดามันและอ่าวไทยจะมีกำลังแรงขึ้น โดยทะเลอันดามันมีคลื่นสูง 2-3 เมตร บริเวณที่มีฝนฟ้าคะนองคลื่นสูงมากกว่า 3 เมตร ส่วนอ่าวไทยมีคลื่นสูง 1 - 2 เมตร บริเวณที่มีฝนฟ้าคะนองคลื่นสูงมากกว่า 2 เมตร

1.2 ปริมาณน้ำฝน เวลา 07.00 น. วันที่ 24 พ.ค. 66 ถึง เวลา 07.00 น. วันที่ 25 พ.ค. 66



| ที่ | อำเภอ | จังหวัด | ปริมาณฝน (มม.) | ความรุนแรง |
|-----|------------|-----------|----------------|------------|
| 1 | อ.ชลุง | จันทบุรี | 61.1 | ฝนตกหนัก |
| 2 | อ.เมือง | จันทบุรี | 47.0 | ฝนตกหนัก |
| 3 | อ.ทุ่งช้าง | น่าน | 43.8 | ฝนตกหนัก |
| 4 | อ.สตึก | บุรีรัมย์ | 41.1 | ฝนตกหนัก |
| 5 | อ.กำแพงแสน | นครปฐม | 36.9 | ฝนตกหนัก |

ฝนตกหนักมาก (>90มม.) ฝนตกหนัก (35.1-90 มม.) ฝนตกปานกลาง (10.1-35.0 มม.) ฝนตกเล็กน้อย (0.1-10.0 มม.) ไม่มีฝน (0 มม.)
ข้อมูลจาก กรมอุตุนิยมวิทยา

2. สถานการณ์น้ำ (ข้อมูล ณ วันที่ 25 พ.ค. 66)

2.1 สภาพน้ำในอ่างเก็บน้ำ

สภาพน้ำในอ่างเก็บน้ำขนาดใหญ่และขนาดกลาง ปริมาณน้ำในอ่างฯ 41,438 ล้าน ลบ.ม. คิดเป็นร้อยละ 54 (ปริมาณน้ำใช้การได้ 17,499 ล้าน ลบ.ม. คิดเป็นร้อยละ 33 ปริมาณน้ำในอ่างฯ เทียบกับปี 2565 (43,373 ล้าน ลบ.ม.คิดเป็นร้อยละ 57) น้อยกว่าปี 2565 จำนวน 1,935 ล้าน ลบ.ม. ปริมาณน้ำไหลลงอ่าง 25.10 ล้าน ลบ.ม. ปริมาณน้ำระบาย 118.23 ล้าน ลบ.ม. สามารถรับน้ำได้อีก 34,899 ล้าน ลบ.ม.

สภาพน้ำในอ่างเก็บน้ำขนาดใหญ่ ปริมาณน้ำในอ่างฯ 38,942 ล้าน ลบ.ม. คิดเป็นร้อยละ 55 (ปริมาณน้ำใช้การได้ 15,405 ล้าน ลบ.ม. คิดเป็นร้อยละ 33) ปริมาณน้ำในอ่างฯ เทียบกับปี 2565 (39,997 ล้าน ลบ.ม.คิดเป็นร้อยละ 56) มากกว่าปี 2565 จำนวน 1,055 ล้าน ลบ.ม. ปริมาณน้ำไหลลงอ่างฯ จำนวน 18.65 ล้าน ลบ.ม. ปริมาณน้ำระบายจำนวน 108.28 ล้าน ลบ.ม. สามารถรับน้ำได้อีก 31,984 ล้าน ลบ.ม.

| ภาค | ขนาดใหญ่ | | | | | | ขนาดกลาง | | | | | | รวม | | | | | | รับได้อีก |
|----------|--------------|-----------------|-----------|--------|--------|----------|--------------|-----------------|-----------|--------|--------|----------|--------------|-----------------|-----------|--------|--------|----------|-----------|
| | จำนวน (แห่ง) | ความจุ ที่ รบก. | ปริมาณน้ำ | | | | จำนวน (แห่ง) | ความจุ ที่ รบก. | ปริมาณน้ำ | | | | จำนวน (แห่ง) | ความจุ ที่ รบก. | ปริมาณน้ำ | | | | |
| | | | ในอ่างฯ | % รบก. | ใช้การ | % ใช้การ | | | ในอ่างฯ | % รบก. | ใช้การ | % ใช้การ | | | ในอ่างฯ | % รบก. | ใช้การ | % ใช้การ | |
| เหนือ | 8 | 24,825 | 12,536 | 50 | 5,792 | 32 | 80 | 1,083 | 536 | 49 | 446 | 45 | 88 | 25,908 | 13,072 | 50 | 6,237 | 33 | 12,835 |
| ตอน | 12 | 8,368 | 3,565 | 43 | 1,915 | 29 | 226 | 2,061 | 968 | 47 | 802 | 42 | 238 | 10,429 | 4,533 | 43 | 2,717 | 32 | 5,896 |
| กลาง | 3 | 1,419 | 388 | 27 | 328 | 24 | 27 | 419 | 146 | 35 | 121 | 31 | 30 | 1,838 | 534 | 29 | 450 | 26 | 1,303 |
| ตะวันออก | 2 | 26,605 | 17,298 | 65 | 4,021 | 30 | 8 | 164 | 87 | 53 | 76 | 50 | 10 | 26,769 | 17,385 | 65 | 4,097 | 30 | 9,384 |
| ตะวันออก | 6 | 1,515 | 554 | 37 | 460 | 32 | 52 | 1,006 | 408 | 41 | 352 | 37 | 58 | 2,520 | 962 | 38 | 812 | 34 | 1,558 |
| ใต้ | 4 | 8,194 | 4,600 | 56 | 2,890 | 45 | 42 | 679 | 351 | 52 | 297 | 48 | 46 | 8,874 | 4,951 | 56 | 3,187 | 45 | 3,922 |
| รวม | 35 | 70,926 | 38,942 | 55 | 15,405 | 33 | 435 | 5,411 | 2,496 | 46 | 2,094 | 42 | 470 | 76,337 | 41,437 | 54 | 17,499 | 33 | 34,899 |

(หน่วย : ล้าน ลบ.ม.)

อ่างเก็บน้ำภูมิพล สิริกิติ์ แคว้นน้อยฯ และป่าสักชลสิทธิ์ รวม 4 อ่างฯ มีปริมาณน้ำในอ่างฯ 12,191 ล้าน ลบ.ม. คิดเป็นร้อยละ 49 (ปริมาณน้ำใช้การได้ 5,495 ล้าน ลบ.ม. คิดเป็นร้อยละ 30) ปริมาณน้ำไหลลงอ่างฯ 5.11 ล้าน ลบ.ม. ปริมาณน้ำระบาย 49.01 ล้าน ลบ.ม. สามารถรับน้ำได้อีก 12,680 ล้าน ลบ.ม.

| อ่างเก็บน้ำ | ปริมาณน้ำในอ่างฯ | | ปริมาณน้ำใช้การได้ | | ปริมาณน้ำไหลลงอ่างฯ | | ปริมาณน้ำระบาย | | ปริมาณน้ำรับได้อีก |
|------------------|------------------|---------------|--------------------|-------------|---------------------|----------|----------------|----------|--------------------|
| | ปริมาณน้ำ | % ความจุอ่างฯ | ปริมาณน้ำ | % น้ำใช้การ | วันนี้ | เมื่อวาน | วันนี้ | เมื่อวาน | |
| ภูมิพล | 7,642 | 57 | 3,842 | 40 | 2.13 | 2.44 | 30.00 | 30.00 | 5,820 |
| สิริกิติ์ | 4,154 | 44 | 1,304 | 20 | 1.04 | 2.61 | 15.12 | 15.06 | 5,356 |
| ภูมิพล+สิริกิติ์ | 11,796 | 51 | 5,146 | 32 | 3.17 | 5.05 | 45.12 | 45.06 | 11,176 |
| แคว้นน้อยฯ | 229 | 24 | 186 | 21 | 1.47 | 1.11 | 2.16 | 2.16 | 710 |
| ป่าสักชลสิทธิ์ | 166 | 16 | 163 | 17 | 0.47 | 0.48 | 1.73 | 1.73 | 794 |
| รวมทั้งหมด | 12,191 | 49 | 5,495 | 30 | 5.11 | 6.63 | 49.01 | 48.95 | 12,680 |

(หน่วย : ล้าน ลบ.ม.)

อ่างเก็บน้ำขนาดใหญ่ที่มีปริมาณน้ำใช้การอยู่ในเกณฑ์ น้อยกว่าหรือเท่ากับร้อยละ 30 ของปริมาณน้ำใช้การ จำนวน 12 อ่างฯ ได้แก่ อ่างฯ สิริกิติ์ (20%) อ่างฯ แคว้นน้อยฯ (21%) อ่างฯ แม่มอก (22%) อ่างฯ จุฬารามณ์ (17%) อ่างฯ อุบลรัตน์ (11%) อ่างฯ สิรินธร (21%) อ่างฯ ป่าสักชลสิทธิ์ (17%) อ่างฯ วชิราลงกรณ์ (19%) อ่างฯ ชุนด่านปราการชล (18%) อ่างฯ คลองสิียด (18%) อ่างฯ นฤปดินทรจินดา (20%) และ อ่างฯ ปราณบุรี (16%)

2.2 สภาพน้ำท่า

แม่น้ำปิง แม่น้ำวัง แม่น้ำยม แม่น้ำน่าน แม่น้ำมูล แม่น้ำพระสทิง แม่น้ำบางปะกง แม่น้ำท่าตะเภา แม่น้ำตาปี แม่น้ำโก-ลก ปริมาณน้ำอยู่ในเกณฑ์น้อย

แม่น้ำเจ้าพระยา สถานี C.2 ปริมาณน้ำไหลผ่าน 312 ลบ.ม./วินาที (เมื่อวาน 298 ลบ.ม./วินาที) ระดับน้ำ +17.61 ม.รทก. ต่ำกว่าตลิ่ง 8.09 ม.)

เขื่อนเจ้าพระยา สถานี C.13 ปริมาณน้ำไหลผ่าน 70 ลบ.ม./วินาที (เมื่อวาน 70 ลบ.ม./วินาที) ระดับน้ำเหนือเขื่อน +14.67 ม.รทก. (เมื่อวาน +14.72 ม.รทก.) ระดับน้ำท้ายเขื่อน +5.41 ม.รทก. (เมื่อวาน +5.41 ม.รทก.)

รับน้ำเข้าระบบส่งน้ำทุ่งฝั่งตะวันออก รวม 122 ลบ.ม./วินาที (เมื่อวาน 130 ลบ.ม./วินาที) โดยผ่านคลองชัยนาทป่าสัก (ปตร.มโนรมย์) 93 ลบ.ม./วินาที คลองชัยนาท-อยุธยา (ปตร.มหาสาร) 20 ลบ.ม./วินาที และคลองเล็กอื่น ๆ 9 ลบ.ม./วินาที

แม่น้ำป่าสัก เขื่อนพระรามหก 10 ลบ.ม./วินาที (เมื่อวาน 10 ลบ.ม./วินาที) รับน้ำเข้าคลองระพีพัฒน์ 55 ลบ.ม./วินาที (เมื่อวาน 51 ลบ.ม./วินาที) ผ่านคลองระพีพัฒน์แยกตก (ปตร.พระศรีศิลา) 14 ลบ.ม./วินาที และผ่านคลองระพีพัฒน์แยกใต้ (ปตร.พระศรีเสาวภาค) 26 ลบ.ม./วินาที

รับน้ำเข้าระบบส่งน้ำทุ่งฝั่งตะวันตก รวม 125 ลบ.ม./วินาที (เมื่อวาน 125 ลบ.ม./วินาที) โดยผ่านคลองมะขามเฒ่าอุทอง (ปตร.มะขามเฒ่า-อุทอง) 10 ลบ.ม./วินาที คลองมะขามเฒ่า-กระเสี้ยว (ปตร.มะขามเฒ่า-กระเสี้ยว) 3 ลบ.ม./วินาที แม่น้ำสุพรรณ (ปตร.พลเทพ) 50 ลบ.ม./วินาที แม่น้ำน้อย (ปตร.บรมธาตุ) 50 ลบ.ม./วินาที และคลองเล็กอื่น ๆ 12 ลบ.ม./วินาที

อ.บางไทร สถานี C.29A ปริมาณน้ำไหลผ่านเฉลี่ย 102 ลบ.ม./วินาที (เมื่อวาน 105 ลบ.ม./วินาที)

2.3 คุณภาพน้ำ

กรมชลประทาน ติดตามตรวจสอบและเฝ้าระวังคุณภาพน้ำ (ค่าความเค็ม) ในแม่น้ำเจ้าพระยา

| แม่น้ำ | จุดเฝ้าระวัง | ค่าความเค็ม (กรัม/ลิตร) | | | | | | | เกณฑ์ | หมายเหตุ |
|-----------|---------------------------|-------------------------|------------|------------|------------|------------|------------|------------|-------|---|
| | | 19 พ.ค. 66 | 20 พ.ค. 66 | 21 พ.ค. 66 | 22 พ.ค. 66 | 23 พ.ค. 66 | 24 พ.ค. 66 | 25 พ.ค. 66 | | |
| เจ้าพระยา | ปากคลองลำแล จ.ปทุมธานี | 0.19 | 0.17 | 0.17 | 0.17 | 0.17 | 0.17 | 0.17 | ปกติ | - ค่าความเค็มของน้ำสำหรับการผลิตน้ำประปา เกณฑ์มาตรฐาน 0.50 กรัม/ลิตร |
| เจ้าพระยา | ทำนบกุ่มน้ำ จ.นนทบุรี | 0.20 | 0.19 | 0.21 | 0.22 | 0.22 | 0.23 | 0.29 | ปกติ | - ค่าความเค็มของน้ำสำหรับการเกษตร ไม่เกิน 2 กรัม/ลิตร |
| เจ้าพระยา | ทำนกรมชลประทานสามเสน กทม. | 0.22 | 0.21 | 0.25 | 0.27 | 0.26 | 0.31 | 0.46 | ปกติ | |

ที่มา: ฝ่ายตะกอนและคุณภาพน้ำ ส่วนอุทกวิทยา สำนักบริหารจัดการน้ำและอุทกวิทยา

2.4 สถานการณ์น้ำโขง

| สถานี | ระดับตลิ่ง | ระดับน้ำ 25 พ.ค. 66 | + สูงกว่าตลิ่ง - ต่ำกว่าตลิ่ง |
|--------------------------|------------|------------------------|----------------------------------|
| อ.เชียงแสน จ.เชียงราย | 12.80 | 2.36 | -10.44 |
| อ.เชียงคาน จ.เลย | 16.00 | 4.30 | -11.70 |
| อ.เมือง จ.หนองคาย | 12.20 | 1.36 | -10.84 |
| อ.เมือง จ.นครพนม | 12.00 | 1.85 | -10.15 |
| อ.เมือง จ.มุกดาหาร | 12.50 | 2.08 | -10.42 |
| อ.โขงเจียม จ.อุบลราชธานี | 14.50 | 2.28 | -12.22 |

หมายเหตุ ข้อมูลจาก www.drw.go.th

3. การเพาะปลูกพืชฤดูแล้ง ปี 2565/66

แผนการเพาะปลูกพืชฤดูแล้ง ปี 2565/66

ทั้งประเทศ จำนวน 16.30 ล้านไร่ แบ่งเป็น ข้าว 13.55 ล้านไร่ พืชไร่-พืชผัก 2.75 ล้านไร่

ลุ่มเจ้าพระยา จำนวน 9.23 ล้านไร่ แบ่งเป็น ข้าว 8.51 ล้านไร่ พืชไร่-พืชผัก 0.72 ล้านไร่

ผลการเพาะปลูกพืชฤดูแล้ง ปี 2565/66 (ข้อมูล ณ วันที่ 24 พฤษภาคม 2566)

ทั้งประเทศ จำนวน 15.24 ล้านไร่ แบ่งเป็น ข้าว 13.45 ล้านไร่ พืชไร่-พืชผัก 1.79 ล้านไร่ คิดเป็นร้อยละ 93.50 ของแผน (ข้าว เก็บเกี่ยวแล้ว 11.51 ล้านไร่ รอเก็บเกี่ยว 1.94 ล้านไร่)

ลุ่มเจ้าพระยา จำนวน 8.76 ล้านไร่ แบ่งเป็น ข้าว 8.26 ล้านไร่ พืชไร่-พืชผัก 0.50 ล้านไร่ คิดเป็นร้อยละ 94.91 ของแผน (ข้าว เก็บเกี่ยวแล้ว 7.97 ล้านไร่ รอเก็บเกี่ยว 0.29 ล้านไร่)

| ขอบเขตพื้นที่ | พื้นที่แหล่งน้ำ | แผนการเพาะปลูก ปี 2565/66 | | | สถานการณ์การเพาะปลูก ปี 2565/66 | | | | | | ข้าวรอบที่ 2 | |
|----------------------------------|-----------------|---------------------------|---------------|-------|---------------------------------|----------|---------------|----------------|------------|-------------|-------------------|---------------------|
| | | ข้าวรอบที่ 2 | พืชไร่ พืชผัก | รวม | รวมข้าว | %รวมข้าว | พืชไร่ พืชผัก | %พืชไร่ พืชผัก | รวมทั้งหมด | %รวมทั้งหมด | พื้นที่เก็บเกี่ยว | พื้นที่รอเก็บเกี่ยว |
| ทั้งประเทศ (77 จังหวัด) | ในเขตชลประทาน | 10.42 | 0.64 | 11.06 | 10.45 | 100.29 | 0.67 | 104.69 | 11.12 | 100.54 | 8.76 | 1.69 |
| | นอกเขตชลประทาน | 3.13 | 2.11 | 5.24 | 3.00 | 95.85 | 1.12 | 53.08 | 4.12 | 78.63 | 2.75 | 0.25 |
| | รวม | 13.55 | 2.75 | 16.30 | 13.45 | 99.26 | 1.79 | 65.09 | 15.24 | 93.50 | 11.51 | 1.94 |
| ลุ่มน้ำเจ้าพระยา (22 จังหวัด) | ในเขตชลประทาน | 6.64 | 0.10 | 6.74 | 6.41 | 96.54 | 0.15 | 150.00 | 6.56 | 97.33 | 6.15 | 0.26 |
| | นอกเขตชลประทาน | 1.87 | 0.62 | 2.49 | 1.85 | 98.93 | 0.35 | 56.45 | 2.20 | 88.35 | 1.82 | 0.03 |
| | รวม | 8.51 | 0.72 | 9.23 | 8.26 | 97.06 | 0.50 | 69.44 | 8.76 | 94.91 | 7.97 | 0.29 |

พื้นที่ปลูกข้าวรอบที่ 2 เกินกว่าแผน รวม 45 จังหวัด พื้นที่ปลูกข้าวเกินกว่าแผน รวม 1.14 ล้านไร่ ได้แก่

- ในเขตชลประทาน 36 จังหวัด พื้นที่ปลูกข้าวเกินกว่าแผน 0.89 ล้านไร่ ได้แก่ จังหวัดกำแพงเพชร ตาก เชียงราย เชียงใหม่ นครสวรรค์ น่าน พะเยา พิษณุโลก แพร่ ลำปาง สุโขทัย อุตรดิตถ์ อุทัยธานี กาฬสินธุ์ นครราชสีมา บึงกาฬ บุรีรัมย์ ร้อยเอ็ด เลย สกลนคร สุรินทร์ อำนาจเจริญ ชัยนาท อ่างทอง จันทบุรี ชลบุรี ปราจีนบุรี ระยอง สระแก้วราชบุรี กาญจนบุรี ประจวบคีรีขันธ์ สุพรรณบุรี เพชรบุรี ตรัง และจังหวัดกระบี่

- นอกเขตชลประทาน 27 จังหวัด พื้นที่ปลูกข้าวเกินกว่าแผน 0.25 ล้านไร่ ได้แก่ จังหวัดกำแพงเพชร ตาก นครสวรรค์ แม่ฮ่องสอน พะเยา พิษณุโลก ลำปาง ลำพูน สุโขทัย นครราชสีมา บุรีรัมย์ หนองคาย ขอนแก่น นครพนม มหาสารคาม สุรินทร์ สกลนคร อำนาจเจริญ ชัยนาท ระยอง สระแก้ว สุพรรณบุรี เพชรบุรี กรุงเทพมหานคร นครนายก ลพบุรี และจังหวัดประจวบคีรีขันธ์

4. การปฏิบัติการฝนหลวง

กรมฝนหลวงและการบินเกษตร เริ่มปฏิบัติการฝนหลวงประจำปี 2566 ตั้งแต่วันที่ 15 กุมภาพันธ์ 2566 โดยปัจจุบันจัดตั้งหน่วยปฏิบัติการ จำนวน 12 หน่วย ได้แก่ หน่วยปฏิบัติการจังหวัดเชียงใหม่ ตาก พิษณุโลก ลพบุรี กาญจนบุรี ขอนแก่น นครราชสีมา อุบลราชธานี จันทบุรี อำเภอกันทรวิชัย สุราษฎร์ธานี และจังหวัดสงขลา เพื่อเตรียมความพร้อมสำหรับการช่วยเหลือพื้นที่การเกษตรที่ประสบภัยแล้ง เพิ่มปริมาณน้ำให้กับเขื่อน/อ่างเก็บน้ำ รวมทั้งบรรเทาปัญหาหมอกควันไฟป่าและปัญหาฝุ่นละอองขนาดเล็ก (PM2.5)

พื้นที่ขอรับบริการฝนหลวง (วันที่ 16 - 24 พฤษภาคม 2566)

| ภาค | จังหวัดที่ขอรับบริการ |
|--------------------|--|
| เหนือ | กำแพงเพชร(6) ตาก(4) น่าน(6) พะเยา(6) พิจิตร(5) พิษณุโลก(3) ลำปาง(13) ลำพูน(1) สุโขทัย(5) อุตรดิตถ์(4) เชียงราย(2) เชียงใหม่(3) เพชรบูรณ์(11) แพร่(5) แม่ฮ่องสอน(2) |
| กลาง | กาญจนบุรี(10) ชัยนาท(3) นครสวรรค์(12) ลพบุรี(9) สระบุรี(4) สิงห์บุรี(2) สุพรรณบุรี(4) อุทัยธานี(8) อ่างทอง(1) |
| ตะวันออกเฉียงเหนือ | กาฬสินธุ์(5) ขอนแก่น(13) ชัยภูมิ(11) นครพนม(4) นครราชสีมา(17) บึงกาฬ(1) บุรีรัมย์(10) มหาสารคาม(5) มุกดาหาร(7) ยโสธร(5) ร้อยเอ็ด(5) ศรีสะเกษ(10) สกลนคร(6) สุรินทร์(9) หนองคาย(1) หนองบัวลำภู(4) อำนาจเจริญ(4) อุตรดิตถ์(7) อุบลราชธานี(10) เลย(8) |
| ตะวันออก | จันทบุรี(8) ฉะเชิงเทรา(4) ชลบุรี(4) ตราด(1) นครนายก(4) ปราจีนบุรี(7) ระยอง(4) สระแก้ว(9) |
| ใต้ | กระบี่(1) ชุมพร(6) ประจวบคีรีขันธ์(7) ระนอง(1) ราชบุรี(6) สุราษฎร์ธานี(1) เพชรบุรี(4) |
| รวม | 59 จังหวัด (338 อำเภอ) |

สรุปผลการปฏิบัติการฝนหลวงประจำวันที่ 24 พฤษภาคม 2566

| หน่วยปฏิบัติการ | จำนวนเที่ยวบิน (เที่ยว) | จังหวัดที่มีรายงานฝนตก |
|-----------------|-------------------------|--|
| 1. เชียงใหม่ | 4 | 1. การกักป้องกันและแก้ไขปัญหาภัยแล้ง มีฝนตกเล็กน้อยบริเวณ จ.แม่ฮ่องสอน(ปาย) จ.เชียงใหม่ (สะเมิง แมริม) จ.พะเยา(เมืองพะเยา ดอกคำใต้ เชียงม่วน) 2. การกักเติมน้ำต้นทุนให้เขื่อนเก็บกัก บริเวณพื้นที่ลุ่มรับน้ำกว๊านพะเยา จ.พะเยา |
| 2. ตาก | 4 | การกักเติมน้ำต้นทุนให้เขื่อนเก็บกัก มีฝนตกเล็กน้อยถึงปานกลางบริเวณพื้นที่ลุ่มรับน้ำเขื่อนภูมิพล จ.ตาก จ.ลำพูน |
| 3. พิษณุโลก | 3 | 1. การกักป้องกันและแก้ไขปัญหาภัยแล้ง มีฝนตกเล็กน้อยบริเวณ จ.พิษณุโลก(วังทอง นครไทย) จ.เพชรบูรณ์(เขาค้อ) 2. การกักเติมน้ำต้นทุนให้เขื่อนเก็บกัก บริเวณพื้นที่ลุ่มรับน้ำเขื่อนแควน้อยบำรุงแดน อ่างเก็บน้ำคลองตรอน จ.อุตรดิตถ์ |
| 4. ลพบุรี | 6 | 1. การกักป้องกันและแก้ไขปัญหาภัยแล้ง มีฝนตกเล็กน้อยถึงปานกลางบริเวณ จ.อุทัยธานี(บ้านไร่ ห้วยคต ลานสัก เมืองอุทัยธานี หนองฉาง หนองขาหย่าง ท้าพทัน สว่างอารมณ์) จ.นครสวรรค์(แม่วงก์ ชุมตาบง ลาดยาว ตากฟ้า ท่าตะโก ไผ่ศาลี ตาคี พยุหะคีรี) จ.ชัยนาท(หนองมะโมง หันคา เนินขาม วัดสิงห์ สรรคบุรี สรรพยา) จ.ลพบุรี(โคกเจริญ หนองม่วง) จ.สิงห์บุรี(อินทร์บุรี) จ.สุพรรณบุรี(ด่านช้าง หนองหญ้าไซ ดอนเจดีย์ เดิมบางนางบวช สามชุก) จ.กาญจนบุรี(เลาขวัญ) จ.เพชรบูรณ์(วิเชียรบุรี) 2. การกักเติมน้ำต้นทุนให้เขื่อนเก็บกัก บริเวณพื้นที่ลุ่มรับน้ำอ่างเก็บน้ำทับเสลา อ่างเก็บน้ำ กระเสี้ยว จ.อุทัยธานี อ่างเก็บน้ำห้วยหนองโรง จ.ชัยนาท อ่างเก็บน้ำห้วยใหญ่ จ.ลพบุรี |
| 5. กาญจนบุรี | 0 | ไม่ปฏิบัติการฝนหลวง เนื่องจากสนามบินกาญจนบุรี ค่ายสุรสีห์ ติดภารกิจทางทหาร |
| 6. ขอนแก่น | 3 | 1. การกักป้องกันและแก้ไขปัญหาภัยแล้ง มีฝนตกเล็กน้อยถึงปานกลางบริเวณ จ.สกลนคร(สว่างแดนดิน ภูพาน กุดบาก นิคมจำจาน เต่างอย ส่องดาว วาริชภูมิ) จ.มุกดาหาร(ดงหลวง) จ.อุตรดิตถ์(กุ้แก้ว ไชยวาน ศรีธาตุ วังสามหมอ ประจักษ์ศิลปาคม โนนสะอาด กุมภวาปี) จ.กาฬสินธุ์(สมเด็จ นาคู) 2. การกักเติมน้ำต้นทุนให้เขื่อนเก็บกัก บริเวณพื้นที่ลุ่มรับน้ำเขื่อนน้ำอูน เขื่อนน้ำพุง อ่างเก็บน้ำห้วยหวด อ่างเก็บน้ำห้วยนาอ่าง อ่างเก็บน้ำ ห้วยคำบากน้อย อ่างเก็บน้ำโคกภูใหม่2 อ่างเก็บน้ำห้วยกระเฒอ จ.สกลนคร อ่างเก็บน้ำห้วยปะโค จ.อุตรดิตถ์ |

| หน่วยปฏิบัติการ | จำนวนเที่ยวบิน (เที่ยว) | จังหวัดที่มีรายงานฝนตก |
|---------------------------------|----------------------------|---|
| 7. นครราชสีมา | 5 | 1. การกักป้องกันและแก้ไขปัญหาน้ำแล้ง มีฝนตกเล็กน้อยถึงปานกลางบริเวณ จ.นครราชสีมา(โชคชัย หนองบุญมาก เลิงสาบ) จ.ชัยภูมิ(เมืองชัยภูมิ หนองบัวระเหว หนองบัวแดง บ้านเขว้า เกษตรสมบูรณ์ แก้งคร้อ ครบสวรรค์) จ.บุรีรัมย์(เมืองบุรีรัมย์ กระสัง ห้วยราช บ้านด่าน สตึก โนน สุวรรณ หนองกี่ นางรอง เฉลิมพระเกียรติ ประโคนชัย ชำนิ หนองหงส์ พลับพลาชัย ลำปลายมาศ) จ.สุรินทร์(ปราสาท ลำดวน สีขรภูมิ) จ.ศรีสะเกษ(วังหิน ไพรบึง ภูสิงห์ ขุขันธ์ ปรางค์กู่ ขุนหาญ กันทรลักษ์) 2. การกักเติมน้ำต้นทุนให้เขื่อนเก็บกัก บริเวณพื้นที่ลุ่มรับน้ำอ่างเก็บน้ำลำปะทาว จ.ชัยภูมิ อ่างเก็บน้ำ ห้วยสวาย จ.บุรีรัมย์ อ่างเก็บน้ำสุวรรณภูมิ จ.สุรินทร์ |
| 8. อุบลราชธานี | 1 | 1. การกักป้องกันและแก้ไขปัญหาน้ำแล้ง มีฝนตกเล็กน้อยถึงปานกลางบริเวณ จ.ศรีสะเกษ (พยุห์ น้ำเกลี้ยง กันทรารมย์) จ.อุบลราชธานี(วารินชำราบ เมืองอุบลราชธานี เขื่อนใน ม่วงสามสิบเหล่า เสือไก่อ๊ก ตอนมดแดง สว่างวีระวงศ์) 2. การกักเติมน้ำต้นทุนให้เขื่อนเก็บกัก บริเวณพื้นที่ลุ่มรับน้ำอ่างเก็บน้ำหนองช้างใหญ่ จ.อุบลราชธานี |
| 9. จันทบุรี | 6 | 1. การกักป้องกันและแก้ไขปัญหาน้ำแล้ง มีฝนตกเล็กน้อยบริเวณ จ.ปราจีนบุรี(กบินทร์บุรี) จ.ชลบุรี (เกาะจันทร์) จ.จันทบุรี(แก่งหางแมว เขาคิชฌกูฏ ท่าใหม่ นายายอาม) จ.ฉะเชิงเทรา(ท่าตะเกียบ) จ.สระแก้ว(เขาฉกรรจ์ วังสมบูรณ์) จ.ระยอง(บ้านค่าย ปลวกแดง) 2. การกักเติมน้ำต้นทุนให้เขื่อนเก็บกัก บริเวณพื้นที่ลุ่มรับน้ำอ่างเก็บน้ำคลองสียัด จ.ฉะเชิงเทรา อ่างเก็บน้ำประแสร์ อ่างเก็บน้ำคลองระโงก จ.ระยอง |
| 10. หัวหิน จ.ประจวบคีรีขันธ์ | 6 | 1. การกักป้องกันและแก้ไขปัญหาน้ำแล้ง มีฝนตกเล็กน้อยถึงปานกลางบริเวณ จ.ราชบุรี(ปากท่อ) จ.เพชรบุรี(แก่งกระจาน หนองหญ้าปล้อง ท่ายาง ชะอำ เขาย้อย) จ.ประจวบคีรีขันธ์(หัวหิน ปราณบุรี สามร้อยยอด) 2. การกักเติมน้ำต้นทุนให้เขื่อนเก็บกัก บริเวณพื้นที่ลุ่มรับน้ำเขื่อนแก่งกระจาน อ่างเก็บน้ำ แม่ประจันต์ อ่างเก็บน้ำห้วยผาก จ.เพชรบุรี เขื่อนปราณบุรี อ่างเก็บน้ำห้วยมงคล อ่างเก็บน้ำ ห้วยไทรงาม จ.ประจวบคีรีขันธ์ |
| 11. สุราษฎร์ธานี | 0 | ไม่ปฏิบัติการฝนหลวง เนื่องจากเครื่องบิน BT67 ของกองทัพอากาศตรวจซ่อมประจำสัปดาห์ |
| 12. สงขลา | 1 | การกักป้องกันและแก้ไขปัญหาน้ำแล้ง มีฝนตกเล็กน้อยถึงปานกลางบริเวณ จ.พัทลุง(ศรีนครินทร์ เมือง) จ.สงขลา(กระแสดินธุ์ ระโนด) จ.ตรัง(นาโยง ห้วยยอด รัชฎา) จ.นครศรีธรรมราช(ทุ่งสง ลานสกา เมืองร้อนพิบูลย์ เฉลิมพระเกียรติ เขียวใหญ่ ปากพนัง หัวไทร) และพื้นที่ป่าพรุควนเคร็ง จ.นครศรีธรรมราช |
| รวม | 39 | |

สรุปผลรวมปฏิบัติการตั้งแต่เริ่มตั้งหน่วยปฏิบัติการฝนหลวง (15 กุมภาพันธ์ – 24 พฤษภาคม 2566)

ตั้งแต่เปิดหน่วยปฏิบัติการฝนหลวง เมื่อวันที่ 15 กุมภาพันธ์ 2566 – 24 พฤษภาคม 2566 การขึ้นปฏิบัติการฝนหลวง จำนวน 77 วัน ขึ้นปฏิบัติการ จำนวน 1,816 เที่ยวบิน (2,870:38 ชั่วโมงบิน) ปริมาณการใช้น้ำฝนหลวง 1,486.5 ตัน พลุสารพัดความขึ้น โขเดียมคลอไรด์ จำนวน 238 นัด พลุสารพัดความขึ้นแคลเซียมคลอไรด์จำนวน 234 นัด พลุซิลเวอร์ไอโอดีน สำหรับการกักปฏิบัติการฝนหลวง จำนวน 1,524 นัด จังหวัดที่มีรายงานฝนตก รวม 63 จังหวัด ได้แก่ จังหวัดกำแพงเพชร เชียงใหม่ เชียงราย ตาก น่าน แพร่ พะเยา ลำปาง ลำพูน สุโขทัย อุตรดิตถ์ พิษณุโลก พิจิตร เพชรบูรณ์ แม่ฮ่องสอน กาฬสินธุ์ ขอนแก่น ชัยภูมิ เลย สกลนคร นครพนม หนองคาย บุรีรัมย์ อำนาจเจริญ ศรีสะเกษ บึงกาฬ มุกดาหาร หนองบัวลำภู นครราชสีมา อุตรดิตถ์ มหาสารคาม กาญจนบุรี ร้อยเอ็ด อุทัยธานี นครสวรรค์ สุรินทร์ จันทบุรี ตราด ยโสธร อุบลราชธานี ชลบุรี ฉะเชิงเทรา ชัยนาท นครนายก ลพบุรี ระยอง ระนอง สระแก้ว สระบุรี สิงห์บุรี ปราจีนบุรี กระบี่ ประจวบคีรีขันธ์ พังงา เพชรบุรี ราชบุรี สุพรรณบุรี นครศรีธรรมราช ชุมพร ตรัง พัทลุง สงขลา และจังหวัดสุราษฎร์ธานี

5. การให้ความช่วยเหลือเฉพาะหน้า

- เตรียมเครื่องสูบน้ำเคลื่อนที่ เพื่อช่วยเหลือพื้นที่นาปี นาปรัง อุบโภค-บริโภค พีชไร่ และอุทกภัย ในช่วงฤดูแล้ง ปี 2565/2566 จำนวน 2,289 เครื่อง ปัจจุบันได้ติดตั้งเครื่องสูบน้ำเพื่อช่วยเหลือตามพื้นที่ จำนวน 136 เครื่อง โดยแบ่งแยกดังนี้

1. ช่วยเหลือพื้นที่ข้าวนาปีและพีชไร่ จำนวน 87 เครื่อง ในพื้นที่ 12 จังหวัด
2. ช่วยเหลือพื้นที่ข้าวนาปรัง จำนวน 15 เครื่อง ในพื้นที่ 4 จังหวัด
3. ช่วยเหลือเพื่อการอุปโภค-บริโภค จำนวน 34 เครื่อง ในพื้นที่ 9 จังหวัด

- เตรียมความพร้อมสนับสนุนรถยนต์บรรทุกน้ำ รวมทั้งหมด 503 คัน ประกอบด้วย ภาคเหนือ 93 คัน ภาคตะวันออกเฉียงเหนือ 77 คัน ภาคกลาง ภาคตะวันออก และภาคตะวันตก 147 คัน ภาคใต้ 30 คัน และศูนย์ปฏิบัติการเครื่องจักรกลและส่วนกลาง (นนทบุรี) 156 คัน

6. ผลกระทบด้านการเกษตร (ข้อมูล ณ วันที่ 25 พ.ค. 66)

6.1 วิกฤตภัย ช่วงภัย 4 ก.พ. 66 - ปัจจุบัน

ด้านพืช ได้รับผลกระทบ 18 จังหวัด ได้แก่ จังหวัดกำแพงเพชร เชียงราย เชียงใหม่ ลำปาง ลำพูน เลย แพร่ ตาก เพชรบูรณ์ จันทบุรี หนองคาย ฉะเชิงเทรา อุทัยธานี ตราด พิจิตร ชุมพร กระบี่ และจังหวัดสุราษฎร์ธานี เกษตรกร 6,694 ราย พื้นที่ได้รับผลกระทบ 17,165 ไร่ แบ่งเป็น ข้าว 4,364 ไร่ พืชไร่และพืชผัก 6,614 ไร่ ไม้ผล ไม้ยืนต้นและอื่นๆ 6,182 ไร่ **สำรวจพบความเสียหายแล้ว** เกษตรกร 869 ราย พื้นที่ได้รับผลกระทบ 1,336 ไร่ แบ่งเป็น ข้าว 24 ไร่ พืชไร่และพืชผัก 638 ไร่ ไม้ผล ไม้ยืนต้นและอื่นๆ 673 ไร่ คิดเป็นเงิน 4.02 ล้านบาท **ช่วยเหลือแล้ว** เกษตรกร 270 ราย (คิดเป็นร้อยละ 31.40 ของเกษตรกรที่ได้รับผลกระทบ) พื้นที่ 610 ไร่ วงเงิน 1.39 ล้านบาท (คิดเป็นร้อยละ 35.20 ของวงเงินช่วยเหลือ)

ด้านประมง และด้านปศุสัตว์ ไม่ได้รับผลกระทบ

6.2 อุทกภัย ช่วงภัย 10 ม.ค. 66 - ปัจจุบัน

ด้านพืช ได้รับผลกระทบ 3 จังหวัด ได้แก่ จังหวัดฉะเชิงเทรา จันทบุรี และจังหวัดสุราษฎร์ธานี เกษตรกร 15 ราย พื้นที่ได้รับผลกระทบ 20 ไร่ แบ่งเป็น ข้าว 1 ไร่ พืชไร่และพืชผัก 3 ไร่ ไม้ผล ไม้ยืนต้นและอื่นๆ 17 ไร่ **สำรวจพบความเสียหายแล้ว** เกษตรกร 15 ราย พื้นที่ได้รับผลกระทบ 20 ไร่ แบ่งเป็น ข้าว 1 ไร่ พืชไร่และพืชผัก 3 ไร่ ไม้ผล ไม้ยืนต้นและอื่นๆ 17 ไร่ คิดเป็นเงิน 0.07 ล้านบาท **ช่วยเหลือแล้ว** เกษตรกร 14 ราย (คิดเป็นร้อยละ 93.33 ของเกษตรกรที่ได้รับผลกระทบ) พื้นที่ 19 ไร่ วงเงิน 0.07 ล้านบาท (คิดเป็นร้อยละ 93.12 ของวงเงินช่วยเหลือ)

ด้านประมง และด้านปศุสัตว์ ไม่ได้รับผลกระทบ

6.3 อุทกภัย (ภาคใต้) ช่วงภัย 1 ธ.ค. 65 - 29 ม.ค. 66

ด้านพืช ได้รับผลกระทบ 11 จังหวัด ได้แก่ จังหวัดชุมพร นครศรีธรรมราช ระนอง พัทลุง สงขลา ยะลา นราธิวาส ตรัง ปัตตานี สุราษฎร์ธานี และจังหวัดสตูล เกษตรกร 10,364 ราย พื้นที่ได้รับผลกระทบ 82,071 ไร่ แบ่งเป็น ข้าว 26,099 ไร่ พืชไร่และพืชผัก 8,162 ไร่ ไม้ผล ไม้ยืนต้นและอื่นๆ 47,809 ไร่ **สำรวจพบความเสียหายแล้ว** เกษตรกร 1,577 ราย พื้นที่ 6,805 ไร่ แบ่งเป็น ข้าว 4,569 ไร่ พืชไร่และพืชผัก 1,742 ไร่ ไม้ผล ไม้ยืนต้นและอื่นๆ 494 ไร่ คิดเป็นเงิน 11.57 ล้านบาท **ช่วยเหลือเสร็จเรียบร้อยแล้ว**

ด้านประมง ได้รับผลกระทบ 11 จังหวัด ได้แก่ จังหวัดนครศรีธรรมราช พัทลุง สงขลา ยะลา นราธิวาส ตรัง สุราษฎร์ธานี ปัตตานี สตูล กระบี่ และประจวบคีรีขันธ์ เกษตรกร 7,949 ราย พื้นที่เพาะเลี้ยงสัตว์น้ำได้รับผลกระทบ 19,978 ไร่ แบ่งเป็น บ่อปลา 13,786 ไร่ บ่อกุ้ง 6,192 ไร่ กระชัง 23,228 ตร.ม. **สำรวจพบความเสียหายแล้ว** เกษตรกร 7,949 ราย พื้นที่ 19,978 ไร่ กระชัง 23,228 ตร.ม. คิดเป็นเงิน 147.38 ล้านบาท **ช่วยเหลือแล้ว** เกษตรกร 7,527 ราย (คิดเป็นร้อยละ 94.69 ของเกษตรกรที่ได้รับผลกระทบ) พื้นที่ 19,481 ไร่ กระชัง 16,046 ตร.ม. วงเงิน 139.73 ล้านบาท (คิดเป็นร้อยละ 94.81 ของวงเงินช่วยเหลือ)

ด้านปศุสัตว์ ได้รับผลกระทบ 7 จังหวัด ได้แก่ จังหวัดชุมพร ปัตตานี พัทลุง นครศรีธรรมราช นราธิวาส สงขลา และจังหวัดสุราษฎร์ธานี เกษตรกร 65,308 ราย สัตว์ได้รับผลกระทบ 5,948,600 ตัว แบ่งเป็น โค 146,148 ตัว กระบือ 3,119 ตัว สุกร 103,573 ตัว แพะ/แกะ 40,742 ตัว สัตว์ปีก 5,655,018 ตัว แผลงหญ้า 2,999 ไร่ **สำรวจพบความเสียหาย** เกษตรกร 1,307 ราย สัตว์ตาย/สูญหาย 52,419 ตัว แผลงหญ้า 175 ไร่ คิดเป็นเงิน 21.00 ล้านบาท **ช่วยเหลือแล้ว** เกษตรกร 71 ราย (คิดเป็นร้อยละ 5.43 ของเกษตรกรที่ได้รับผลกระทบ) สัตว์ตาย/สูญหาย 1,348 ตัว แผลงหญ้า 142 ไร่ คิดเป็นเงิน 1.68 ล้านบาท (คิดเป็นร้อยละ 8.01 ของวงเงินช่วยเหลือ)

6.4 อุทกภัย ช่วงภัย ส.ค. - 23 พ.ย. 65

ด้านพืช พบความเสียหาย 65 จังหวัด ได้แก่ จังหวัดกำแพงเพชร เชียงราย เชียงใหม่ น่าน ตาก แพร่ พะเยา ลำปาง ลำพูน แม่ฮ่องสอน อุตรดิตถ์ สุโขทัย พิจิตร พิษณุโลก เพชรบูรณ์ นครสวรรค์ อุทัยธานี กาฬสินธุ์ ขอนแก่น ชัยภูมิ เลย มหาสารคาม บุรีรัมย์ นครราชสีมา ร้อยเอ็ด ยโสธร หนองคาย หนองบัวลำภู ศรีสะเกษ สุรินทร์ อุตรดิตถ์ อุบลราชธานี อำนาจเจริญ กรุงเทพมหานคร นนทบุรี ชัยนาท เพชรบุรี ประจวบคีรีขันธ์ ราชบุรี ตราด ปราจีนบุรี ปทุมธานี นครนายก นครปฐม กาญจนบุรี สระแก้ว จันทบุรี ฉะเชิงเทรา ระยอง ชลบุรี พระนครศรีอยุธยา อ่างทอง ลพบุรี สระบุรี สิงห์บุรี สุพรรณบุรี ภูเก็ต ตรัง ปัตตานี ยะลา นราธิวาส พัทลุง สตูล สุราษฎร์ธานี และจังหวัดสงขลา เกษตรกร 463,244 ราย พื้นที่ 4,147,759 ไร่ แบ่งเป็น ข้าว 2,770,252 ไร่ พืชไร่และพืชผัก 1,343,928 ไร่ ไม้ผล ไม้ยืนต้นและอื่นๆ 33,579 ไร่ คิดเป็นเงิน 6,509.06 ล้านบาท **ช่วยเหลือแล้ว** เกษตรกร 441,839 ราย (คิดเป็นร้อยละ 95.38 ของเกษตรกรที่ได้รับผลกระทบ) พื้นที่ 3,941,101 ไร่ วงเงิน 6,191.02 ล้านบาท (คิดเป็นร้อยละ 95.11 ของวงเงินช่วยเหลือ)

ด้านประมง พบความเสียหาย 52 จังหวัด ได้แก่ จังหวัดกำแพงเพชร เชียงราย เชียงใหม่ น่าน ตาก พะเยา ลำปาง ลำพูน พิจิตร พิษณุโลก เพชรบูรณ์ สุโขทัย อุตรดิตถ์ นครสวรรค์ อุทัยธานี กาฬสินธุ์ ขอนแก่น ชัยภูมิ เลย นครราชสีมา ร้อยเอ็ด ยโสธร ศรีสะเกษ สุรินทร์ หนองบัวลำภู อุบลราชธานี อำนาจเจริญ อุตรดิตถ์ หนองคาย มหาสารคาม กรุงเทพมหานคร นนทบุรี ชัยนาท ฉะเชิงเทรา ตราด ระยอง ปราจีนบุรี นครนายก นครปฐม ลพบุรี สระบุรี สระแก้ว สิงห์บุรี สุพรรณบุรี อ่างทอง ราชบุรี ปทุมธานี

พระนครศรีอยุธยา กาญจนบุรี ตรัง สุราษฎร์ธานี และจังหวัดสตูล เกษตรกร 26,121 ราย พื้นที่เพาะเลี้ยงสัตว์น้ำได้รับความเสียหาย 44,523 ไร่ กระจก 36,864 ตร.ม. คิดเป็นเงิน 301.52 ล้านบาท **ช่วยเหลือแล้ว** เกษตรกร 23,499 ราย (คิดเป็นร้อยละ 89.96 ของเกษตรกรที่ได้รับความเสียหาย) พื้นที่ 40,536 ไร่ กระจก 35,009 ตร.ม. วงเงิน 281.23 ล้านบาท (คิดเป็นร้อยละ 93.27 ของวงเงินช่วยเหลือ)

ด้านปศุสัตว์ พบความเสียหาย 28 จังหวัด ได้แก่ จังหวัดเชียงใหม่ น่าน ตาก ลำปาง ลำพูน แม่ฮ่องสอน อุตรดิตถ์ สุโขทัย พิษณุโลก เพชรบูรณ์ อุทัยธานี ขอนแก่น ชัยภูมิ เลย บุรีรัมย์ ยโสธร ศรีสะเกษ สุรินทร์ อุบลราชธานี กรุงเทพมหานคร ระยอง ประจวบคีรีขันธ์ ลพบุรี สระบุรี สิงห์บุรี พระนครศรีอยุธยา อ่างทอง และจังหวัดนครศรีธรรมราช เกษตรกร 3,920 ราย สัตว์ตาย/สูญหาย 412,408 ตัว แบ่งเป็น โค 46 ตัว กระบือ 13 ตัว สุกร 44 ตัว แพะ/แกะ 241 ตัว สัตว์ปีก 411,225 ตัว แปลงหญ้า 1,900 ไร่ คิดเป็นเงิน 21.85 ล้านบาท **ช่วยเหลือเสร็จเรียบร้อยแล้ว**

6.5 อุทกภัย ช่วงภัย พ.ค. – 31 ก.ค. 65

ด้านพืช พบความเสียหาย 25 จังหวัด ได้แก่ จังหวัดเชียงราย เชียงใหม่ ตาก น่าน พะเยา ลำปาง แม่ฮ่องสอน อุตรดิตถ์ กำแพงเพชร อุทัยธานี พิษณุโลก พิจิตร เพชรบูรณ์ นครสวรรค์ นครราชสีมา บุรีรัมย์ เลย สุรินทร์ ศรีสะเกษ อุบลราชธานี กรุงเทพฯ สระบุรี นครศรีธรรมราช พัทลุง และจังหวัดสุราษฎร์ธานี เกษตรกร 21,164 ราย พื้นที่ 271,038 ไร่ แบ่งเป็น ข้าว 229,422 ไร่ พืชไร่ และพืชผัก 41,299 ไร่ ไม้ผลไม้อื่นต้น และอื่นๆ 317 ไร่ คิดเป็นเงิน 390.48 ล้านบาท **ช่วยเหลือแล้ว** เกษตรกร 13,627 ราย (คิดเป็นร้อยละ 64.38 ของเกษตรกรที่ได้รับความเสียหาย) พื้นที่ 121,302 ไร่ วงเงิน 177.17 ล้านบาท (คิดเป็นร้อยละ 45.37 ของวงเงินช่วยเหลือ)

ด้านประมง พบความเสียหาย 16 จังหวัด ได้แก่ จังหวัดเชียงราย เชียงใหม่ พะเยา ลำพูน ลำปาง แม่ฮ่องสอน อุตรดิตถ์ กำแพงเพชร พิษณุโลก เพชรบูรณ์ นครราชสีมา บุรีรัมย์ ประจวบคีรีขันธ์ กระบี่ สุราษฎร์ธานี และจังหวัดสตูล เกษตรกร 1,489 ราย พื้นที่เพาะเลี้ยงสัตว์น้ำ 1,509 ไร่ แบ่งเป็น บ่อปลา 1,500 ไร่ บ่อกุ้ง 10 ไร่ กระจก 563 ตร.ม. คิดเป็นเงิน 7.340 ล้านบาท **ช่วยเหลือเสร็จเรียบร้อยแล้ว**

ด้านปศุสัตว์ ไม่ได้รับผลกระทบ

7. สถานการณ์ศัตรูพืชระบาด (ข้อมูล ณ วันที่ 17 พ.ค. 66)

| ชนิดพืช | ศัตรูพืช | สถานการณ์ | การดำเนินงาน |
|---------|---|---|---|
| ข้าว | 1. แมลงสิง 2. หนอนกระทู้ข้าว 3. เพลี้ยกระโดดสีน้ำตาล 4. เพลี้ยไฟ | พื้นที่ระบาด 2 จังหวัด (นราธิวาส และสงขลา) จำนวน 18 ไร่ การระบาดเพิ่มขึ้น 2 ไร่ พื้นที่ระบาด 3 จังหวัด (ชลบุรี ราชบุรี และสุพรรณบุรี) จำนวน 151 ไร่ การระบาดคงที่ พื้นที่ระบาด 3 จังหวัด (เชียงใหม่ สระบุรี และสระแก้ว) จำนวน 206 ไร่ การระบาดเพิ่มขึ้น 1 ไร่ พื้นที่ระบาด 1 จังหวัด (เพชรบุรี) จำนวน 5 ไร่ การระบาดคงที่ | - แมลงสิง ให้กำจัดวัชพืชในนาข้าว คั่นนาและรอบๆ แปลง จับตัวอ่อนและตัวเต็มวัยมาทำลาย ตัวเต็มวัยชอบกินเนื้อเน่า นำเนื้อเน่าแขวนไว้ตามนาข้าวและจับมาทำลาย หลีกเลี้ยงการปลูกข้าวต่อเนื่องเพื่อลดการแพร่ขยายพันธุ์ - หนอนกระทู้ข้าว ให้หมั่นสำรวจ ไกล่กลิดินในแปลง เพื่อทำลาย ดักแต่ที่อยู่ในดิน กำจัดวัชพืชตามคันนาเพื่อทำลายแหล่งอาศัย ไซสารฆ่าแมลง เช่น มาลาไทออน 83% EC อัตรา 20 มิลลิลิตร เบนโทโรไทออน 50% EC อัตรา 30 มิลลิลิตร โดยเลือกใช้สารชนิดใดชนิดหนึ่งผสมน้ำ 20 ลิตร พ่นเมื่อพบมีการระบาดรุนแรง - เพลี้ยกระโดดสีน้ำตาล แนะนำวิธีวิธีการผลิตขยายเชื้อรา บิวเวอร์เรีย ให้ปลูกข้าวพันธุ์ค่อนข้างต้านทานเพลี้ยกระโดดสีน้ำตาล เช่น สุพรรณบุรี1 สุพรรณบุรี2 สุพรรณบุรี90 สุพรรณบุรี60 ปทุมธานี1 เป็นต้น และคุมน้ำในแปลงนา ให้พอดินเปียก ปล่อยให้แห้งเองสลับกันไป - เพลี้ยไฟ ให้หมั่นสำรวจ ดูแลแปลงข้าวระยะกล้าหรือหลังหว่าน 7 วัน อย่าให้ขาดน้ำ ให้น้ำท่วมยอดข้าวทิ้งไว้ 1-2 วัน เมื่อพบเพลี้ยไฟตัวเต็มวัย 1-3 ตัวต่อต้น ในข้าวอายุ 6-7 วัน หลังหว่าน ใช้ปุ๋ยยูเรียอัตรา 10 กิโลกรัมต่อไร่ หว่านเมื่อข้าวอายุ 10 วัน เพื่อเร่งการเจริญเติบโตของต้นข้าว ใช้สารฆ่าแมลง มาลาไทออน 83% EC อัตรา 20 มิลลิลิตรต่อไร่ 20 ลิตร หรือคาร์บาริล 85% WP อัตรา 20 กรัมต่อไร่ 20 ลิตร พ่นเมื่อพบใบข้าวมีวัน |
| มะพร้าว | 1. หนอนหัวดำ 2. หนอนกินใบมะพร้าว | พื้นที่ระบาด 21 จังหวัด (ขอนแก่น ชัยภูมิ จันทบุรี กรุงเทพมหานคร ฉะเชิงเทรา ชลบุรี ตรัง สระแก้ว สมุทรปราการ ประจวบคีรีขันธ์ เพชรบุรี สมุทรสาคร สมุทรสงคราม กระบี่ นครศรีธรรมราช ปัตตานี พังงา ภูเก็ต สงขลา สตูล และสุราษฎร์ธานี) จำนวน 6,202 ไร่ การระบาดลดลง 3 ไร่ พื้นที่ระบาด 3 จังหวัด (นราธิวาส นครศรีธรรมราช และสุราษฎร์ธานี) จำนวน 540 ไร่ การระบาดคงที่ | - รมรงค์ให้เกษตรกรตัดทางใบมะพร้าวที่ถูกหนอนหัวดำ และหนอนกินใบมะพร้าวทำลาย ไปเผาทิ้งนอกแปลง และเก็บเศษซากพืชไปเผาทำลายเพื่อไม่ให้เป็นที่แพร่พันธุ์ - ปลอ่ยแตนเบียนอะซีโคเดส (Asecodes hispinarum) เพื่อควบคุมหนอนของแมลงดำหนามมะพร้าวในพื้นที่ - ใช้กาดักไฟโรโมน ใช้ตาข่ายดักจับด้วงงวงและด้วงแรด ในระยะตัวเต็มวัยมาทำลาย และทำกองล่อโดยใช้เชื้อรา เมตาไโรเซียม เพื่อกำจัดด้วงแรดในระยะดักด้ว และระยะตัวหนอน |

| ชนิดพืช | ศัตรูพืช | สถานการณ์ | การดำเนินงาน |
|-----------------|---|--|--|
| | 3. แมลงดำหนาม 4. ดั้วงวง 5. ดั้วแรด 6. โรสี้ขามะพร้าว | พื้นที่ระบาด 23 จังหวัด (ชัยภูมิ กรุงเทพมหานคร จันทบุรี ฉะเชิงเทรา ชลบุรี ตราด ระยอง สมุทรปราการ ประจวบคีรีขันธ์ เพชรบุรี สมุทรสงคราม สมุทรสาคร กระบี่ ชุมพร ตรัง นครศรีธรรมราช ปัตตานี พังงา ภูเก็ต ยะลา สงขลา สตูล และสุราษฎร์ธานี) จำนวน 12,599 ไร่ การระบาดลดลง 13 ไร่ พื้นที่ระบาด 14 จังหวัด (ชลบุรี ตราด ฉะเชิงเทรา กรุงเทพมหานคร จันทบุรี เพชรบุรี สมุทรปราการ พังงา ประจวบคีรีขันธ์ สมุทรสงคราม กระบี่ ภูเก็ต นครศรีธรรมราช และสุราษฎร์ธานี) จำนวน 1,106 ไร่ การระบาดเพิ่มขึ้น 5 ไร่ พื้นที่ระบาด 21 จังหวัด (กรุงเทพมหานคร จันทบุรี ฉะเชิงเทรา ตราด ชลบุรี ระยอง สมุทรปราการ นครปฐม ประจวบคีรีขันธ์ เพชรบุรี สมุทรสาคร สมุทรสงคราม กระบี่ ชุมพร นครศรีธรรมราช พังงา ปัตตานี ภูเก็ต สงขลา สตูล และสุราษฎร์ธานี) จำนวน 5,353 ไร่ การระบาดลดลง 4 ไร่ พื้นที่ระบาด 12 จังหวัด (ชัยภูมิ จันทบุรี กรุงเทพมหานคร ฉะเชิงเทรา ตราด นครปฐม สมุทรปราการ ประจวบคีรีขันธ์ สมุทรสาคร ชุมพร สงขลา และสุราษฎร์ธานี) จำนวน 496 ไร่ การระบาดคงที่ | - โรสี้ขามะพร้าวจะเข้าทำลายอยู่ภายในช่วงลมมะพร้าวทำให้การปนสารฆ่าไรไม่สามารถโดนตัวได้โดยตรง ดังนั้นการป้องกันกำจัดให้เน้นพ่นสารฆ่าไรในระยะมะพร้าวติดจั่นจนถึงระยะผลขนาดเล็กห่างกันประมาณ 1 สัปดาห์ ซึ่งเป็นระยะที่โรสี้ขามะพร้าวเข้าทำลายใช้สารเคมีตามคำแนะนำของกรมวิชาการเกษตร |
| ปาล์ม น้ำมัน | 1. ดั้วแรด 2. ดั้วงูหลาบ 3. หนอนปลอกเล็ก 4. โรคลำต้นเน่า 5. โรคทะลายเน่า 6. โรคใบจุด 7. โรคใบจุดสาหร่าย | พื้นที่ระบาด 10 จังหวัด (จันทบุรี ระยอง กระบี่ ชุมพร ตรัง นครศรีธรรมราช พังงา สงขลา สตูล และสุราษฎร์ธานี) จำนวน 2,057 ไร่ การระบาดลดลง 12 ไร่ พื้นที่ระบาด 6 จังหวัด (จันทบุรี กระบี่ ชุมพร สงขลา สตูล และสุราษฎร์ธานี) จำนวน 272 ไร่ การระบาดลดลง 5 ไร่ พื้นที่ระบาด 6 จังหวัด (นครราชสีมา ฉะเชิงเทรา ระยอง กระบี่ ชุมพร และสุราษฎร์ธานี) จำนวน 1,539 ไร่ การระบาดเพิ่มขึ้น 7 ไร่ พื้นที่ระบาด 10 จังหวัด (ระยอง กระบี่ ชุมพร ตรัง นครศรีธรรมราช พังงา พัทลุง สงขลา สตูล และสุราษฎร์ธานี) จำนวน 2,027 ไร่ การระบาดเพิ่มขึ้น 98 ไร่ พื้นที่ระบาด 5 จังหวัด (นครสวรรค์ ตราด กระบี่ ชุมพร และนครศรีธรรมราช) จำนวน 77 ไร่ การระบาดคงที่ พื้นที่ระบาด 4 จังหวัด (กระบี่ ชุมพร ยะลา และนครศรีธรรมราช) จำนวน 69 ไร่ การระบาดคงที่ พื้นที่ระบาด 4 จังหวัด (กระบี่ ชุมพร ตรัง และสุราษฎร์ธานี) จำนวน 160 ไร่ การระบาดคงที่ | - ใช้กำดักฟีโรโมน และใช้ตาข่ายดักจับตั้วแรดในระยะตัวเต็มวัยมาทำลาย และทำกองล่อโดยใช้เชื้อรามेटาไรเซียมเพื่อกำจัดตั้วแรดในระยะดักแด้ และระยะตัวหนอน - พ่นดักกู่หลาบด้วยสารฆ่าแมลงประเภท Carbaryl เช่น เซฟวิน (Sevin) 85% WP อัตรา 40 กรัมต่อน้ำ 20 ลิตร หรือ คาร์โบซัลแฟน (carbosulfan) 20% EC อัตรา 40 มิลลิลิตรต่อน้ำ 20 ลิตร พ่นให้ทั่วทรงพุ่ม ทุก 7-10 วัน ในตอนเย็น - หนอนปลอกเล็ก พ่นเชื้อบีที (Bacillus thuringiensis) อัตรา 100 มิลลิลิตรต่อน้ำ 20 ลิตร ผสมสารจับใบ 5 มิลลิลิตร พ่นให้ทั่วบริเวณใต้ใบ และต้องพ่นในช่วงเช้าหรือเย็น เพื่อหลีกเลี่ยงแสงยูวีที่จะทำลายเชื้อบีที โดยใช้เครื่องพ่นที่ปรับความดันได้ไม่น้อยกว่า 30 บาร์ และพ่นติดต่อกันไม่น้อยกว่า 3 ครั้ง ห่างกัน 5-7 วัน - ให้เกษตรกรใช้เชื้อราไตรโคเดอร์มาทาบริเวณที่เกิดโรคลำต้นเน่าปาล์มน้ำมันเพื่อควบคุมการระบาด - รมรงค์ให้เกษตรกรรดทะลายที่เป็นโรคทะลายเน่าของปาล์มน้ำมันออกไปเผาทำลายนอกแปลง - แยกต้นกล้าที่เป็นโรคใบจุดออกจากแปลง ตัดแต่งใบที่เป็นโรคใบจุด นำออกไปเผาทำลายทันที - เมื่อพบการระบาดของโรคใบจุด ให้ลดการใช้ปุ๋ยไนโตรเจน และตัดแต่งใบที่เป็นโรคใบจุด นำออกไปเผาทำลายทันที - สำรวจ ติดตาม และเฝ้าระวังสถานการณ์การระบาดของโรคใบจุดสาหร่ายในช่วงฤดูฝน โดยสำรวจสัปดาห์ละครั้ง ตัดทางใบปาล์มน้ำมันที่เป็นโรค นำไปเผาทำลายทิ้งนอกแปลง |
| ยางพารา | 1. โรครากขาว 2. โรคราแป้ง | พื้นที่ระบาด 8 จังหวัด (ตราด กระบี่ ชุมพร ปัตตานี นครศรีธรรมราช พัทลุง สงขลา และสุราษฎร์ธานี) จำนวน 587 ไร่ การระบาดเพิ่มขึ้น 21 ไร่ พื้นที่ระบาด 2 จังหวัด (นครศรีธรรมราช และสตูล) จำนวน 120 ไร่ การระบาดลดลง 14 ไร่ | - คำแนะนำวิธีการป้องกันกำจัดโรครากขาว โดยการขุดคูล้อมบริเวณต้นที่เป็นโรคนานาคูกว้าง 30 ซม. ลึก 60 ซม. ไปทางหัวและท้ายในแถวเดียวกันข้างละ 2 ต้น และกึ่งกลางระหว่างแถวข้างเคียงกับแถวถัดไปทั้งสองข้าง - ส่งเสริมให้เกษตรกรใช้เชื้อราไตรโคเดอร์มา ฉีดพ่นบริเวณที่เกิดโรค |

| ชนิดพืช | ศัตรูพืช | สถานการณ์ | การดำเนินงาน |
|------------------------|---|--|--|
| | 3. โรคใบร่วงอย่างพารา 4. โรคใบร่วงชนิดใหม่ ของยางพารา | พื้นที่ระบาด 6 จังหวัด (กระบี่ ชุมพร ปัตตานี พังงา นครศรีธรรมราช และสุราษฎร์ธานี) จำนวน 4,090 ไร่ การระบาดคงที่ พื้นที่ระบาด 5 จังหวัด (กระบี่ นครศรีธรรมราช พังงา พัทลุง และภูเก็ต) จำนวน 64,885 ไร่ การระบาดคงที่ | - หากพบการระบาดของโรคใบร่วงชนิดใหม่ของยางพารารุนแรง ใช้สารเคมีป้องกันกำจัดเชื้อรา - รมรังค์ให้เกษตรกรรพหยุดกรีดยางในขณะที่ยางพาราอยู่ในช่วงผลัดใบ และทำร่องบริเวณโคนต้นยางพาราให้ร่องขวางกับลำต้น เพื่อป้องกันไม่ให้โรคลุกลามลงสู่ราก |
| กาแฟ | 1. หนอนเจาะกิ่ง/ลำต้น กาแฟ 2. โรคราสนิม 3. โรคใบจุดตากบ | พื้นที่ระบาด 1 จังหวัด (เชียงใหม่) จำนวน 38 ไร่ การระบาดคงที่ พื้นที่ระบาด 1 จังหวัด (เชียงใหม่) จำนวน 73 ไร่ การระบาดคงที่ พื้นที่ระบาด 2 จังหวัด (เชียงใหม่ และระยอง) จำนวน 25 ไร่ การระบาดคงที่ | - แนะนำเกษตรกรให้ดูแลสวนกาแฟให้สะอาดอย่างสม่ำเสมอ เก็บเศษซากพืชออกไปทำลายทิ้งนอกแปลง - หนอนเจาะกิ่ง/ลำต้นกาแฟ ฉีดพ่นสารฆ่าแมลงเฟนิโตรไธออน (fenitrothion) (ซูมิไธออน (sumithion) 50% EC) ในอัตรา 40 มิลลิลิตรต่อน้ำ 20 ลิตร ในระยะเวลาของช่วงเดือน พฤษภาคม-กรกฎาคม และเดือนพฤศจิกายน-มกราคม |
| มันสำปะหลัง | 1. เพลี้ยแป้ง มันสำปะหลัง 2. เพลี้ยแป้งมัน สำปะหลังสีชมพู 3. เพลี้ยหอย 4. ไรแดงมันสำปะหลัง 5. โรคพุ่มแจ้ 6. โรคใบด่าง มันสำปะหลัง | พื้นที่ระบาด 8 จังหวัด (ขอนแก่น สกลนคร ชลบุรี นครราชสีมา มุกดาหาร จันทบุรี กาญจนบุรี และระยอง) จำนวน 647 ไร่ การระบาดลดลง 4 ไร่ พื้นที่ระบาด 2 จังหวัด (ขอนแก่น และนครราชสีมา) จำนวน 605 ไร่ การระบาดลดลง 2 ไร่ พื้นที่ระบาด 4 จังหวัด (กาฬสินธุ์ นครราชสีมา สกลนคร และชลบุรี) จำนวน 16 ไร่ การระบาดลดลง 5 ไร่ พื้นที่ระบาด 10 จังหวัด (อุทัยธานี นครราชสีมา บุรีรัมย์ มุกดาหาร สกลนคร สุรินทร์ ชลบุรี ระยอง สระแก้ว และกาญจนบุรี) จำนวน 6,826 ไร่ การระบาดลดลง 4,380 ไร่ พื้นที่ระบาด 6 จังหวัด (กำแพงเพชร สกลนคร อุบลราชธานี จันทบุรี ฉะเชิงเทรา และชลบุรี) จำนวน 305 ไร่ การระบาดลดลง 37 ไร่ พื้นที่ระบาด 15 จังหวัด (กำแพงเพชร พิจิตร อุทัยธานี ขอนแก่น ชัยภูมิ นครราชสีมา บุรีรัมย์ สุรินทร์ ชัยนาท ฉะเชิงเทรา ชลบุรี ปราจีนบุรี ระยอง สระแก้ว และกาญจนบุรี) จำนวน 39,589 ไร่ การระบาดลดลง 1,695 ไร่ | - เพลี้ยแป้งมันสำปะหลัง ไถและพรวนดิน ใช้ท่อนพันธุ์ที่สะอาด เมื่อพบการระบาด ถอนต้นมันสำปะหลังและเก็บทำลาย - การควบคุมโดยใช้ศัตรูธรรมชาติ แตนเบียนเพลี้ยแป้งมันสำปะหลังสีชมพู ปล่อยให้กระจายตัวแปลง ให้เจริญเติบโต และขยายพันธุ์ได้น้อย 10 เท่า ในทุกชั่วอายุ - เพลี้ยหอย ใช้ท่อนพันธุ์ที่สะอาด ปราศจากเพลี้ยหอย ให้แช่ท่อนพันธุ์ด้วยสารฆ่าแมลง ได้แก่ มาลาไทออน (malathion) 83% EC อัตรา 80 มิลลิลิตร ไทอะมีทอกแซม (thiamethoxam) 25% WG อัตรา 4 กรัม อิมิดาโคลพริด (imidacloprid) 70% WG อัตรา 4 กรัม โดยเลือกใช้สารและแช่ท่อนพันธุ์นาน 10 นาที ผึ่งให้แห้งก่อนปลูก - ไรแดง ให้หลีกเลี่ยงการปลูกมันสำปะหลังในช่วงฤดูแล้งหรือฝนทิ้งช่วงเป็นระยะเวลานาน หากเริ่มพบการเข้าทำลายของไรแดงควรเก็บทิ้งหรือทำลาย - โรคพุ่มแจ้ ขุดหรือถอนต้นที่เป็นโรคไปทำลายนอกแปลง หลีกเลี่ยงการขนย้ายท่อนพันธุ์จากแหล่งที่มีโรคไปสู่แหล่งที่ยังไม่เคยมีการระบาด และกำจัดวัชพืชที่แหล่งพักเชื้อ - โรคใบด่างมันสำปะหลัง ไม่ใช้ท่อนพันธุ์จากแหล่งที่พบการระบาดของโรค ทำลายต้นมันสำปะหลังที่แสดงอาการของโรคใบด่างด้วย 3 วิธี ดังนี้ วิธีฝังกลบ วิธีใส่ถุงกระสอบ วิธีบดสับ |
| อ้อย | 1. หนอนกออ้อย | พื้นที่ระบาด 3 จังหวัด (อุดรธานี ขอนแก่น และนครราชสีมา) จำนวน 135 ไร่ การระบาดคงที่ | - หนอนกออ้อย ควรให้น้ำเพื่อให้อ้อยแตกหน่อชัดเจน ปล่อยให้ต้นอ้อยโตเต็มที่ก่อนถอน อัตรารดน้ำ 30,000 ลิตรต่อไร่ ต่อครั้ง ปล่อยให้ดินแห้ง 2-3 ครั้ง ในช่วงที่พบกลุ่มไขของหนอนกออ้อย ปล่อยให้แห้งทางหนี้อัตรา 500 ลิตรต่อไร่ เมื่ออ้อยอายุ 1 เดือน ควรพ่นสารฆ่าแมลงเดลทาเมทริน 3% EC อัตรา 10 มิลลิลิตรต่อน้ำ 20 ลิตร พ่น 2-3 ครั้ง ห่าง 14 วัน เมื่อพบการระบาดของหนอนกออ้อย ควรพ่นสารฆ่าแมลง ได้แก่ อินดอกซาคาร์บ 15% EC อัตรา 15 มิลลิลิตร หรือคลอแรนทรานิลิโพรล 5.17% SC อัตรา 20 มิลลิลิตร หรือลูเฟนนูรอน 5% EC อัตรา 20 มิลลิลิตร |
| ข้าวโพด เลี้ยงสัตว์ | 1. หนอนกระทุ้งข้าวโพด ลายจุด (fall amyworm) | พื้นที่ระบาด 3 จังหวัด (กาญจนบุรี สงขลา และสตูล) จำนวน 57 ไร่ การระบาดคงที่ | - ควบคุมการระบาดของหนอนกระทุ้งข้าวโพดลายจุด (FAW) แนะนำเกษตรกรหมั่นสำรวจแปลงอย่างสม่ำเสมอ เก็บกลุ่มไข่หรือตัวหนอนทำลายทิ้งนอกแปลง - แนะนำเกษตรกรใช้พันธุ์ต้านทาน และคลุมเมล็ดพันธุ์ก่อนปลูก |
| สับปะรด | 1. โรคเหี่ยว | พื้นที่ระบาด 4 จังหวัด (ฉะเชิงเทรา ตราด ระยอง และภูเก็ต) จำนวน 72 ไร่ การระบาดคงที่ | - ทำความสะอาดแปลง เตรียมดินให้ตัดต้นและปักตอเก่า สับปะรดทิ้งไว้ 2-3 เดือน พร้อมทั้งเก็บซากเหง้าต้นสับปะรดและซากวัชพืช หรือเมื่อพบต้นเป็นโรคให้ถอนต้นสับปะรดที่แสดงอาการใส่ถุงพลาสติกไปทำลายนอกแปลง |
| ทุเรียน | 1. เพลี้ยไฟ | พื้นที่ระบาด 6 จังหวัด (จันทบุรี ระยอง กระบี่ ยะลา ชุมพร และสุราษฎร์ธานี) จำนวน 760 ไร่ การระบาดลดลง 8 ไร่ | - เพลี้ยไฟ หากพบเพลี้ยไฟจำนวนมากหรือเท่ากับ 1 ตัวต่อ 4 ดอก หรือ 1 ตัวต่อยอด ให้พ่นด้วยสารฆ่าแมลง |

| ชนิดพืช | ศัตรูพืช | สถานการณ์ | การดำเนินงาน |
|---------|--|---|---|
| | 2. เพลี้ยแป้ง 3. เพลี้ยไก่แจ้ 4. ไรแดงแอฟริกา 5. โรครากเน่าโคนเน่า 6. โรครีบติดหรือใบไหม้ 7. โรครีบจุดสาหร่าย | พื้นที่ระบาด 7 จังหวัด (พิษณุโลก จันทบุรี ตราด ระยอง กระบี่ ชุมพร และนครศรีธรรมราช) จำนวน 214 ไร่ การระบาดลดลง 3 ไร่ พื้นที่ระบาด 8 จังหวัด (จันทบุรี ตราด ระยอง กระบี่ ชุมพร นครศรีธรรมราช ยะลา และสงขลา) จำนวน 614 ไร่ การระบาดลดลง 1 ไร่ พื้นที่ระบาด 7 จังหวัด (จันทบุรี ตราด ระยอง กระบี่ ชุมพร นครศรีธรรมราช และยะลา) จำนวน 767 ไร่ การระบาดลดลง 5 ไร่ พื้นที่ระบาด 16 จังหวัด (เพชรบูรณ์ จันทบุรี ฉะเชิงเทรา ตราด ระยอง กระบี่ ชุมพร นราธิวาส นครศรีธรรมราช ปัตตานี พังงา พัทลุง ภูเก็ต ยะลา สงขลา และสุราษฎร์ธานี) จำนวน 2,527 ไร่ การระบาดลดลง 14 ไร่ พื้นที่ระบาด 9 จังหวัด (จันทบุรี ตราด กระบี่ ชุมพร นครศรีธรรมราช ภูเก็ต ยะลา สงขลา และสุราษฎร์ธานี) จำนวน 538 ไร่ การระบาดลดลง 6 ไร่ พื้นที่ระบาด 7 จังหวัด (จันทบุรี ตราด กระบี่ ชุมพร ยะลา สงขลา และสุราษฎร์ธานี) จำนวน 517 ไร่ การระบาดเพิ่มขึ้น 3 ไร่ | - เพลี้ยแป้ง หากพบระบาดเพียงเล็กน้อยให้ตัดหรือเด็ด ส่วนที่ถูกทำลายไปทิ้งนอกแปลง หากพบการระบาดบริเวณ ผลทุเรียนให้ใช้น้ำพ่นบริเวณที่ถูกทำลาย - เพลี้ยไก่แจ้ ทำลายเฉพาะใบอ่อนที่ยังไม่โตเต็มที่สำหรับต้นที่แตกใบอ่อนไม่พร้อมต้นอื่นควรพ่นสารฆ่าแมลง - ไรแดงแอฟริกา กำจัดวัชพืชในสวน การใช้สารฆ่าไรไม่ควรฉีดพ่นสารชนิดเดียวกันเป็นเวลานาน เมื่อพบไรแดงแอฟริกากระบาดรุนแรงให้ใช้สารกำจัดแมลง ได้แก่ ไพโรพาร์ไคด์ (propargite) 30 % WP อัตรา 30 กรัม อะมิทราซ (amitraz) 20 % EC อัตรา 30 มิลลิลิตร เฮกซีโทอะซอกซ์ (hexythiazox) 2% EC อัตรา 40 มิลลิลิตร พ่นทุก 7-10 วัน - โรครากเน่าโคนเน่าทุเรียน แจ้งเตือนให้เกษตรกรหมั่นสำรวจสวนทุเรียน แนะนำให้ใช้เชื้อราไตรโคเดอร์มา - โรครีบติดหรือใบไหม้ หมั่นสำรวจแปลงปลูกอย่างสม่ำเสมอ หากพบการระบาดของโรค ตัดส่วนที่เป็นโรคและเก็บเศษพืชที่เป็นโรคและใบที่ร่วงหล่น นำไปทำลายนอกแปลง ตัดแต่งทรงพุ่มให้โปร่ง และกำจัดวัชพืชในแปลงปลูก ลดการใส่ปุ๋ยไนโตรเจนสูง ในพื้นที่ปลูกที่มีความชื้นสูง - โรครีบจุดสาหร่าย หมั่นตรวจแปลงปลูกอย่างสม่ำเสมอ เมื่อเริ่มมีอาการของโรคให้ตัดใบ หรือส่วนที่เป็นโรคนำไปทำลาย หรือฝังดิน ดูแลการตัดแต่งกิ่งให้เหมาะสม เพื่อให้ทุเรียนรับแสงแดด และอากาศถ่ายเทได้ดีเพื่อลดความชื้น |
| เงาะ | 1. เพลี้ยแป้ง 2. โรครีบจุดสาหร่าย 3. หนอนคืบกินใบ | พื้นที่ระบาด 4 จังหวัด (จันทบุรี ระยอง ชุมพร และสุราษฎร์ธานี) จำนวน 21 ไร่ การระบาดเพิ่มขึ้น 2 ไร่ พื้นที่ระบาด 3 จังหวัด (จันทบุรี นครศรีธรรมราช และนราธิวาส) จำนวน 33 ไร่ การระบาดคงที่ พื้นที่ระบาด 1 จังหวัด (จันทบุรี) จำนวน 17 ไร่ การระบาดเพิ่มขึ้น 1 ไร่ | - ตัดแต่งกิ่งเงาะ จากนั้นให้ใช้เศษผ้าชุบน้ำมันเครื่อง ผูกรอบโคนต้น เพื่อป้องกันมดและเพลี้ยแป้ง - ตัดส่วนที่พบโรครีบจุดสาหร่าย เก็บรวบรวมไปเผาทำลาย ตัดแต่งทรงพุ่มให้โปร่ง เมื่อพบใบแก่ถูกทำลายมากกว่าร้อยละ 30 ตัดต้น แนะนำให้ใช้สารเคมีคอปเปอร์ออกซิคลอไรด์ - หมั่นสำรวจและสังเกตการเข้าทำลายของหนอนคืบกินใบ ให้สังเกตดูใบเพสลาด ใบอ่อน และใบแก่ |
| มังคุด | 1. เพลี้ยไฟ 2. หนอนกินใบ 3. หนอนขอนใบ | พื้นที่ระบาด 5 จังหวัด (จันทบุรี ตราด ระยอง ชุมพร และสุราษฎร์ธานี) จำนวน 334 ไร่ การระบาดเพิ่มขึ้น 5 ไร่ พื้นที่ระบาด 5 จังหวัด (จันทบุรี กระบี่ ชุมพร และนครศรีธรรมราช และสุราษฎร์ธานี) จำนวน 421 ไร่ การระบาดเพิ่มขึ้น 2 ไร่ พื้นที่ระบาด 3 จังหวัด (จันทบุรี ระยอง และชุมพร) จำนวน 83 ไร่ การระบาดคงที่ | - หากพบการระบาดของเพลี้ยไฟให้พ่นด้วยสารฆ่าแมลง และไม่ควรพ่นสารชนิดใดชนิดหนึ่งติดต่อกันหลายครั้ง เพราะจะทำให้เพลี้ยไฟสามารถต้านทานสารฆ่าแมลงได้ - หมั่นสำรวจใบอ่อนมังคุดอย่างสม่ำเสมอ เนื่องจากหนอนจะกัดกินทำลายใบอ่อนในเวลากลางวัน - หมั่นสำรวจและสังเกตการณ์เข้าทำลายของหนอนขอนใบอย่างสม่ำเสมอ โดยให้สังเกตดูที่ใต้ใบมังคุดจะพบรอยทางยาวเป็นเส้นสีขาว |
| ลำไย | 1. เพลี้ยแป้ง 2. โรครพุ่มไม้กวาด 3. โรคราดำ | พื้นที่ระบาด 4 จังหวัด (เชียงใหม่ จันทบุรี ระยอง และสมุทรสาคร) จำนวน 15 ไร่ การระบาดเพิ่มขึ้น 1 ไร่ พื้นที่ระบาด 1 จังหวัด (จันทบุรี) จำนวน 269 ไร่ การระบาดเพิ่มขึ้น 14 ไร่ พื้นที่ระบาด 3 จังหวัด (เชียงใหม่ พะเยา และจันทบุรี) จำนวน 660 ไร่ การระบาดลดลง 20 ไร่ | - เพลี้ยแป้ง ให้หมั่นสำรวจแปลงลำไยทุกสัปดาห์หากพบการระบาดแนะนำให้ตัดส่วนของกิ่งก้านที่มีเพลี้ยแป้งอาศัยอยู่ไปทำลาย หากพบว่า เพลี้ยแป้งเริ่มระบาดในสวนลำไย ควรพ่นด้วยสารเคมีป้องกันกำจัด มาลาไทยอน (Malathion) 83% W/V EC อัตรา 30 มิลลิลิตรต่อน้ำ 20 ลิตร และไพรีทรอยด์ (Pyrethroids) (อัตราส่วนตามฉลาก) พ่นให้ทั่ว - โรครพุ่มไม้กวาด เนื่องจากยังไม่มีสารป้องกันกำจัดเชื้อไฟโตพลาสมา การป้องกันกำจัดทำได้โดยกำจัดแมลงพาหะ - โรคราดำ ให้ป้องกันและกำจัดแมลงพวกปากดูด เช่น เพลี้ยแป้ง เพลี้ยหอยเพลี้ยจักจั่น และเพลี้ยอ่อน เป็นต้น โดยพ่นสารเคมีเช่น คาร์บาริล (Carbaryl) 85% WP อัตรา 40 กรัมต่อน้ำ 20 ลิตร อาจพ่นควบคู่กับสารป้องกันกำจัดเชื้อรา ได้แก่ คอปเปอร์ออกซิคลอไรด์ และเบตาไซฟลูทรีน |

8. สถานการณ์โรคระบาดสัตว์

8.1 โรคพิษสุนัขบ้า (ข้อมูล ณ วันที่ 10 พ.ค. 66)

สถานการณ์โรคพิษสุนัขบ้าในสัตว์ระหว่างวันที่ 1 ตุลาคม 2565 – 10 พฤษภาคม 2566 มีรายงานพบโรคทั้งหมด 33 จังหวัด ปัจจุบันยังคงประกาศเขตโรคระบาดสัตว์ 21 จุด ในพื้นที่ 11 จังหวัด ได้แก่ สระแก้ว ชลบุรี ฉะเชิงเทรา ระยอง อำนาจเจริญ บุรีรัมย์ อุบลราชธานี มหาสารคาม นครพนม กาฬสินธุ์ และสงขลา ซึ่งขณะนี้กรมปศุสัตว์ได้เร่งรัดควบคุมโรคทุกจุดเกิดโรค โดยฉีดวัคซีนรอบจุดเกิดโรค (ring vaccination) ร่วมในการเฝ้าระวัง ป้องกัน และควบคุมโรคได้

8.2 โรคล้มปัสกีน (ข้อมูล ณ วันที่ 8 พ.ค. 66)

พบการระบาดสะสมตั้งแต่วันที่ 30 เมษายน 2564 – 8 พฤษภาคม 2566 รวม 70 จังหวัด 899 อำเภอ สัตว์ป่วยสะสม 632,468 ตัว ปัจจุบันยังคงมีสัตว์ป่วย 19,456 ตัว สัตว์ตายสะสม 67,315 ตัว

มาตรการควบคุมโรค กรมปศุสัตว์ได้ดำเนินการประชาสัมพันธ์เกษตรกรให้รับรู้ลักษณะของโรคและสถานการณ์การระบาดของโรคเก็บตัวอย่างเพื่อยืนยันโรค ตลอดจนควบคุมโรคและแมลงพาหะโดยเร็ว รวมถึงขอความร่วมมือเกษตรกรและหน่วยงานที่เกี่ยวข้องควบคุมการเคลื่อนย้าย โดยเฉพาะในพื้นที่เสี่ยง ได้แก่ แหล่งรวมสัตว์ และตลาดนัดค้าสัตว์ รวมทั้งช่องทางการนำเข้าสัตว์ตามแนวชายแดน โดยให้เข้มงวดการตรวจรอยโรคในโค กระบือ ที่เคลื่อนย้ายผ่านจุดตรวจทุกตัว และงดการซื้อขายโค กระบือที่มาจากแหล่งที่เกิดโรค หรือจากพื้นที่ในรัศมี 50 กิโลเมตรรอบจุดเกิดโรค และได้ให้ความช่วยเหลือเกษตรกร ได้แก่ 1) รักษาพยาบาลสัตว์ป่วย 207,473 ราย 2) หยอดหรือราดยาป้องกันแมลง 38,467 ราย 3) พันยากำจัดแมลง 228,002 ราย 4) พันยาฆ่าเชื้อทำลายเชื้อโรค 175,180 ราย 5) แจกยากำจัดแมลงแก่เกษตรกร 138,631 ราย 6) ประชาสัมพันธ์ให้ความรู้แก่เกษตรกร 444,383 ราย