



รายงานสถานการณ์ภัยพิบัติด้านการเกษตร
วันที่ 28 กันยายน 2566 (เวลา 15.00 น.)

1. สภาพอากาศ

1.1 ประกาศกรมอุตุนิยมวิทยา

ประกาศกรมอุตุนิยมวิทยา เรื่อง “หย่อมความกดอากาศต่ำกำลังแรง” ฉบับที่ 13 ลงวันที่ 28 กันยายน 2566 เวลา 05.00 น.

หย่อมความกดอากาศต่ำกำลังแรงที่ปกคลุมด้านตะวันตกของภาคเหนือได้อ่อนกำลังลงแล้ว ในขณะที่ร่องมรสุมพาดผ่านประเทศไทยตอนบน ลักษณะเช่นนี้ทำให้ภาคเหนือ ภาคตะวันออกเฉียงเหนือ ภาคกลางรวมทั้งกรุงเทพมหานครและปริมณฑล ภาคตะวันออก และภาคใต้มีฝนตกหนักหลายพื้นที่ กับมีฝนตกหนักมากบางแห่ง ในช่วงวันที่ 28-29 กันยายน 2566 ขอให้ประชาชน บริเวณประเทศไทยระวังอันตรายจากฝนตกหนักถึงหนักมากและลมกระโชกแรงบางแห่ง ซึ่งอาจทำให้เกิดน้ำท่วมฉับพลันและน้ำป่าไหลหลาก โดยเฉพาะพื้นที่ลาดเชิงเขาใกล้ทางน้ำไหลผ่านและพื้นที่ลุ่ม รวมทั้งเพิ่มความระมัดระวังในการสัญจรผ่านบริเวณที่มีฝนฟ้าคะนองและหลีกเลี่ยงการอยู่ในที่โล่งแจ้ง ใต้ต้นไม้ใหญ่ และป้ายโฆษณาที่ไม่แข็งแรงไว้ด้วย

จังหวัดที่คาดว่าจะมีฝนตกหนักถึงหนักมากบางแห่ง มีดังนี้

วันที่ 28 กันยายน 2566

ภาคเหนือ : จังหวัดแม่ฮ่องสอน เชียงใหม่ เชียงราย ลำพูน ลำปาง พะเยา แพร่ อุตรดิตถ์ สุโขทัย ตาก กำแพงเพชร พิจิตร พิษณุโลก และจังหวัดเพชรบูรณ์

ภาคตะวันออกเฉียงเหนือ : จังหวัดเลย หนองคาย หนองบัวลำภู อุดรธานี ชัยภูมิ ขอนแก่น และจังหวัดนครราชสีมา

ภาคกลาง : จังหวัดนครสวรรค์ อุทัยธานี ชัยนาท สิงห์บุรี อ่างทอง พระนครศรีอยุธยา กาญจนบุรี สุพรรณบุรี ราชบุรี นครปฐม สมุทรสงคราม และจังหวัดสมุทรสาคร รวมทั้งกรุงเทพมหานครและปริมณฑล

ภาคตะวันออก : จังหวัดนครนายก ปราจีนบุรี สระแก้ว ฉะเชิงเทรา ชลบุรี ระยอง จันทบุรี และจังหวัดตราด

ภาคใต้ : จังหวัดเพชรบุรี ประจวบคีรีขันธ์ ระนอง และจังหวัดพังงา

วันที่ 29 กันยายน 2566

ภาคเหนือ : จังหวัดแม่ฮ่องสอน เชียงใหม่ ลำพูน ลำปาง สุโขทัย ตาก กำแพงเพชร พิจิตร พิษณุโลก และจังหวัดเพชรบูรณ์

ภาคตะวันออกเฉียงเหนือ : จังหวัดเลย หนองบัวลำภู และจังหวัดชัยภูมิ

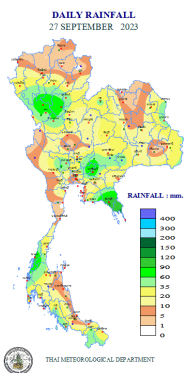
ภาคกลาง : จังหวัดนครสวรรค์ อุทัยธานี กาญจนบุรี และจังหวัดราชบุรี

ภาคตะวันออก : จังหวัดจันทบุรี และจังหวัดตราด

ภาคใต้ : จังหวัดระนอง

ช่วงวันที่ 28-29 กันยายน 2566 มรสุมตะวันตกเฉียงใต้กำลังค่อนข้างแรงพัดปกคลุมทะเลอันดามัน ภาคใต้และอ่าวไทย ทำให้ทะเลอันดามันตอนบนมีคลื่นสูง 2-3 เมตร บริเวณที่มีฝนฟ้าคะนองคลื่นสูงมากกว่า 3 เมตร ส่วนทะเลอันดามันตอนล่าง และอ่าวไทยตอนบน มีคลื่นสูงประมาณ 2 เมตร บริเวณที่มีฝนฟ้าคะนองคลื่นสูงมากกว่า 2 เมตร ขอให้ชาวเรือเดินเรือด้วยความระมัดระวัง และหลีกเลี่ยงการเดินเรือในบริเวณที่มีฝนฟ้าคะนอง ส่วนเรือเล็กบริเวณทะเลอันดามันตอนบนควรงดออกจากฝั่งในช่วงวันและเวลาดังกล่าวไว้ด้วย

1.2 ปริมาณน้ำฝน เวลา 07.00 น. วันที่ 27 ก.ย. 66 ถึง เวลา 07.00 น. วันที่ 28 ก.ย. 66



ที่	อำเภอ	จังหวัด	ปริมาณฝน (มม.)	ความรุนแรง
1	อ.เมือง	ตราด	153.9	ฝนตกหนักมาก
2	อ.เมือง	จันทบุรี	125.4	ฝนตกหนักมาก
3	อ.เมือง	ปราจีนบุรี	111.0	ฝนตกหนักมาก
4	อ.เมือง	ระนอง	105.4	ฝนตกหนักมาก
5	อ.ขลุง	จันทบุรี	96.5	ฝนตกหนักมาก

ฝนตกหนักมาก (>90มม.) ฝน ตกหนัก (35.1-90 มม.) ฝนตกปานกลาง (10.1-35.0 มม.) ฝนตกเล็กน้อย (0.1-10.0 มม.) ไม่มีฝน (0 มม.)
ข้อมูลจาก กรมอุตุนิยมวิทยา

2. สถานการณ์อุทกภัย น้ำไหลหลาก และน้ำเอ่อล้นตลิ่ง

จากสถานการณ์ร่องมรสุมกำลังแรงพาดผ่านภาคเหนือ ภาคตะวันออกเฉียงเหนือ และ ภาคกลางตอนบน ประกอบกับมรสุมตะวันตกเฉียงใต้กำลังปานกลางพัดปกคลุมทะเลอันดามัน ประเทศไทย และอ่าวไทย ทำให้ประเทศไทย มีฝนตกหนักบางพื้นที่ โดยเฉพาะภาคเหนือ ภาคตะวันออกเฉียงเหนือ และภาคตะวันออก ส่งผลให้เกิดน้ำท่วมฉับพลัน น้ำไหลหลาก และน้ำเอ่อล้นตลิ่ง ในช่วงวันที่ 1 - 28 ก.ย. 66 รวม 43 จังหวัด ได้แก่ จังหวัดกำแพงเพชร เชียงราย เชียงใหม่ ตาก น่าน นครสวรรค์ พะเยาแพร่ เพชรบูรณ์ พิเชียร พิษณุโลก แม่ฮ่องสอน ลำปาง สุโขทัย อุตรดิตถ์ กาฬสินธุ์ ขอนแก่น ชัยภูมิ นครพนม มุกดาหาร มหาสารคาม ยโสธร ร้อยเอ็ด เลย ศรีสะเกษ สกลนคร สุรินทร์ หนองบัวลำภู อุดรธานี อุบลราชธานี อำนาจเจริญ ปทุมธานี ปราจีนบุรี พระนครศรีอยุธยา ลพบุรี สระบุรี อ่างทอง จันทบุรี ตราด เพชรบุรี สมุทรปราการ ภูเก็ต และจังหวัดสตูล ปัจจุบันเข้าสู่สภาวะปกติแล้ว ปัจจุบันเข้าสู่สภาวะปกติแล้ว 30 จังหวัด ยังมีสถานการณ์ 13 จังหวัด ได้แก่ ตาก (อ.เมือง อ.แม่สอด อ.สามเงา) กาฬสินธุ์ (อ.เขาวง อ.นาคู อ.สมเด็จ อ.กุฉินารายณ์ อ.ห้วยผึ้ง อ.ดอนจาน อ.เมือง อ.ร่องคำ อ.กมลาไสย อ.ห้วยเม็ก อ.ท่าคันโท อ.สามชัย อ.ฆ้องชัย อ.นาามน) นครพนม (อ.เมือง อ.ปลาปาก อ.นาแก อ.นาทม อ.เรณูนคร อ.ธาตุพนม อ.ท่าอุเทน อ.โพนสวรรค์ อ.บ้านแพง อ.นาหว้า อ.ศรีสงคราม อ.วังยาง) มหาสารคาม (อ.เชียงยืน อ.โกสุมพิสัย) ยโสธร (อ.เมือง อ.กุดชุม อ.ทรายมูล อ.คำเขื่อนแก้ว อ.มหาชนะชัย อ.ค้อวัง อ.เลิงนกทา อ.ไทยเจริญ อ.ป่าติ้ว) ร้อยเอ็ด (อ.เสลภูมิ อ.อาจสามารถ อ.ทุ่งเขาหลวง อ.ธวัชบุรี อ.เชียงขวัญ อ.จังหาร อ.โพธิ์ชัย อ.สุวรรณภูมิ อ.เมืองสรวง) ศรีสะเกษ (อ.กันทรารมย์) อุดรธานี (อ.กุแก้ว อ.กุมภวาปี อ.ประจักษ์ศิลปาคม อ.หนองหาน อ.พิบูลย์รักษ์ อ.ทุ่งฝน อ.กุดจับ อ.โนนสะอาด อ.หนองบัวซอ อ.เมืองอุดรธานี อ.บ้านผือ อ.บ้านดุง อ.หนองแสง อ.เพ็ญ อ.ศรีธาตุ) อุบลราชธานี (อ.เมือง อ.เดชอุดม อ.วารินชำราบ อ.ม่วงสามสิบ อ.ตระการพืชผล อ.เหล่าเสือโก้ก อ.ดอนมดแดง อ.ตาลสุม อ.เขื่องใน) อำนาจเจริญ (อ.เมือง อ.หัวตะพาน อ.พนา อ.เสนางคนิคม อ.ปทุมราชวงศา อ.สิ้ออำนาจ อ.ชานุมาน) จันทบุรี (อ.ขลุง อ.มะขาม อ.เขาคิชฌกูฏ อ.นายายอาม อ.โป่งน้ำร้อน) ลพบุรี (อ.เมืองลพบุรี อ.บ้านหมี่) และ สตูล (อ.ท่าแพ อ.เมืองสตูล อ.ควนโดน)

ผลกระทบด้านเกษตร (ข้อมูล ณ วันที่ 28 ก.ย. 66)

- **ด้านพืช** พื้นที่ได้รับผลกระทบ 28 จังหวัด ได้แก่ จังหวัดเชียงราย เชียงใหม่ น่าน แพร่ เพชรบูรณ์ พิเชียร พิษณุโลก แม่ฮ่องสอน ลำปาง สุโขทัย กาฬสินธุ์ ขอนแก่น ชัยภูมิ มุกดาหาร มหาสารคาม ยโสธร ร้อยเอ็ด เลย ศรีสะเกษ สุรินทร์ หนองบัวลำภู อุดรธานี อุบลราชธานี อำนาจเจริญ ลพบุรี สระบุรี อ่างทอง จันทบุรี ตราด และจังหวัดสตูล เกษตรกร 91,448 ราย พื้นที่ 603,046 ไร่ แบ่งเป็น ข้าว 434,139 ไร่ พืชไร่และพืชผัก 161,636 ไร่ ไม้ผลไม้ยืนต้นและอื่นๆ 7,271 ไร่ **สำรวจพบความเสียหายแล้ว** เกษตรกร 84 ราย พื้นที่ 356 ไร่ แบ่งเป็น ข้าว 314 ไร่ พืชไร่และพืชผัก 5 ไร่ ไม้ผลไม้ยืนต้นและอื่นๆ 37 ไร่ คิดเป็นเงิน 580,414 บาท

- **ด้านประมง** พื้นที่ได้รับผลกระทบ 14 จังหวัด ได้แก่ จังหวัดกำแพงเพชร ตาก พะเยา เพชรบูรณ์ พิษณุโลก แม่ฮ่องสอน กาฬสินธุ์ มุกดาหาร ร้อยเอ็ด หนองบัวลำภู อุดรธานี อุบลราชธานี ลพบุรี และจังหวัดตราด เกษตรกร 4,070 ราย พื้นที่ 4,247 ไร่ แบ่งเป็น บ่อปลา 4,237 ไร่ บ่อกุ้ง 10 ไร่ **อยู่ระหว่างสำรวจความเสียหาย**

- **ด้านปศุสัตว์** พื้นที่ได้รับผลกระทบ 13 จังหวัด ได้แก่ จังหวัดเชียงราย พิษณุโลก แม่ฮ่องสอน อุตรดิตถ์ กาฬสินธุ์ ขอนแก่น นครพนม ยโสธร ร้อยเอ็ด หนองบัวลำภู อุบลราชธานี อำนาจเจริญ และจังหวัดจันทบุรี เกษตรกร 4,627 ราย สัตว์ได้รับผลกระทบ 199,302 ตัว แบ่งเป็น โค 10,196 ตัว กระบือ 3,636 ตัว สุกร 4,948 ตัว แพะ/แกะ 323 ตัว สัตว์ปีก 180,199 ตัว แปลงหญ้า 601 ไร่ **อยู่ระหว่างสำรวจความเสียหาย**

การให้ความช่วยเหลือเบื้องต้น (ข้อมูล ณ วันที่ 28 ก.ย. 66)

1. สนับสนุนเครื่องมือ และอุปกรณ์ เพื่อช่วยเหลือผู้ประสบอุทกภัย
 - 1.1 เครื่องสูบน้ำ 24 เครื่อง แบ่งเป็น สูโซทัย(3) นครพนม(4) สกลนคร(3) ศรีสะเกษ(2) อุตรธานี(5) อุบลราชธานี(2) พระนครศรีอยุธยา(3) สตูล(2)
 - 1.2 เครื่องผลักดันน้ำ 22 เครื่อง แบ่งเป็น นครพนม(4) สกลนคร(4) อุตรธานี(8) สตูล(6)
 - 1.3 กระสอบทราย 1,750 ใบ แบ่งเป็น ร้อยเอ็ด(1,250) อุบลราชธานี(500)
 - 1.4 เครื่องจักร-เครื่องมืออื่นๆ ในพื้นที่พระนครศรีอยุธยา(1)
2. สนับสนุนพืชอาหารสัตว์ 109.7 ตัน ถูยั้งชีพสัตว์ 364 ถูย ส่งเสริมสุขภาพสัตว์ 913 ชุด รักษาสัตว์ 133 ตัว และอพยพสัตว์ 14,874 ตัว

3. สถานการณ์น้ำ (ข้อมูล ณ วันที่ 28 ก.ย. 66)

3.1 สภาพน้ำในอ่างเก็บน้ำ

สภาพน้ำในอ่างเก็บน้ำขนาดใหญ่และขนาดกลาง ปริมาณน้ำในอ่างฯ 50,140 ล้าน ลบ.ม. คิดเป็นร้อยละ 66 ปริมาณน้ำใช้การได้ 26,200 ล้าน ลบ.ม. คิดเป็นร้อยละ 50) ปริมาณน้ำในอ่างฯ เทียบกับปี 2565 (55,704 ล้าน ลบ.ม. คิดเป็นร้อยละ 73) น้อยกว่าปี 2565 จำนวน 5,564 ล้าน ลบ.ม. ปริมาณน้ำไหลลงอ่าง 554.24 ล้าน ลบ.ม. ปริมาณน้ำระบาย 151.27 ล้าน ลบ.ม. สามารถรับน้ำได้อีก 26,257 ล้าน ลบ.ม.

สภาพน้ำในอ่างเก็บน้ำขนาดใหญ่ ปริมาณน้ำในอ่างฯ 46,458 ล้าน ลบ.ม. คิดเป็นร้อยละ 66 (ปริมาณน้ำใช้การได้ 22,921 ล้าน ลบ.ม. คิดเป็นร้อยละ 48) ปริมาณน้ำในอ่างฯ เทียบกับปี 2565 (51,219 ล้าน ลบ.ม. คิดเป็นร้อยละ 72) น้อยกว่าปี 2565 จำนวน 4,760 ล้าน ลบ.ม. ปริมาณน้ำไหลลงอ่างฯ จำนวน 402.00 ล้าน ลบ.ม. ปริมาณน้ำระบายจำนวน 74.38 ล้าน ลบ.ม. สามารถรับน้ำได้อีก 24,529 ล้าน ลบ.ม.

ภาค	ขนาดใหญ่						ขนาดกลาง						รวม						รับได้อีก
	จำนวน (แห่ง)	ความจุ ที่ รนภ.	ปริมาณน้ำ				จำนวน (แห่ง)	ความจุ ที่ รนภ.	ปริมาณน้ำ				จำนวน (แห่ง)	ความจุ ที่ รนภ.	ปริมาณน้ำ				
			ในอ่างฯ	% รนภ.	ใช้การ	% ใช้การ			ในอ่างฯ	% รนภ.	ใช้การ	% ใช้การ			ในอ่างฯ	% รนภ.	ใช้การ	% ใช้การ	
เหนือ	8	24,825	13,153	53	6,408	35	80	1,083	684	63	594	60	88	25,908	13,837	53	7,002	37	12,071
ตอน.	12	8,368	6,555	78	4,904	73	226	2,061	1,707	83	1,539	81	238	10,429	8,262	79	6,443	75	2,228
กลาง	3	1,419	406	29	346	25	27	419	245	59	221	56	30	1,838	651	35	567	32	1,186
ตะวันตก	2	26,605	20,091	76	6,814	51	8	164	67	41	56	37	10	26,769	20,158	75	6,871	51	6,610
ตะวันออก	6	1,515	832	55	738	52	52	1,006	667	66	611	64	58	2,520	1,499	59	1,348	57	1,021
ใต้	4	8,194	5,422	66	3,711	57	42	679	312	46	258	41	46	8,874	5,734	65	3,969	56	3,140
รวม	35	70,926	46,458	66	22,921	48	435	5,411	3,682	68	3,278	66	470	76,337	50,140	66	26,200	50	26,257

(หน่วย : ล้าน ลบ.ม.)

อ่างเก็บน้ำภูมิพล สิริกิติ์ แควน้อยฯ และป่าสักชลสิทธิ์ รวม 4 อ่างฯ มีปริมาณน้ำในอ่างฯ 12,751 ล้าน ลบ.ม. คิดเป็นร้อยละ 51 (ปริมาณน้ำใช้การได้ 6,055 ล้าน ลบ.ม. คิดเป็นร้อยละ 33) ปริมาณน้ำไหลลงอ่างฯ 106.95 ล้าน ลบ.ม. ปริมาณน้ำระบาย 8.30 ล้าน ลบ.ม. สามารถรับน้ำได้อีก 12,120 ล้าน ลบ.ม.

อ่างเก็บน้ำ	ปริมาณน้ำในอ่างฯ		ปริมาณน้ำใช้การได้		ปริมาณน้ำไหลลงอ่างฯ		ปริมาณน้ำระบาย		ปริมาณน้ำรับได้อีก
	ปริมาณน้ำ	% ความจุอ่างฯ	ปริมาณน้ำ	% น้ำใช้การ	วันนี้	เมื่อวาน	วันนี้	เมื่อวาน	
ภูมิพล	6,690	50	2,890	30	46.22	27.94	3.00	3.00	6,772
สิริกิติ์	5,353	56	2,503	38	30.02	20.22	4.00	4.00	4,157
ภูมิพล+สิริกิติ์	12,043	52	5,393	33	76.24	48.16	7.00	7.00	10,929
แควน้อยฯ	440	47	397	44	10.76	8.98	0.86	0.86	499
ป่าสักชลสิทธิ์	268	28	265	28	19.94	17.62	0.44	0.44	692
รวมทั้งหมด	12,751	51	6,055	33	106.95	74.77	8.30	8.30	12,120

(หน่วย : ล้าน ลบ.ม.)

อ่างเก็บน้ำขนาดใหญ่ที่มีปริมาตรน้ำใช้การอยู่ในเกณฑ์ น้อยกว่าหรือเท่ากับร้อยละ 30 ของปริมาตรน้ำใช้การ จำนวน 6 อ่างฯ ได้แก่ อ่างฯ ภูมิพล (30%) อ่างฯ ป่าสักชลสิทธิ์ (28%) อ่างฯ ทับเสลา (19%) อ่างฯ กระเสี้ยว (21%) อ่างฯ คลองสีียด (16%) และอ่างฯ ปรานบุรี (26%)

3.2 สภาพน้ำท่า

แม่น้ำปิง แม่น้ำวัง แม่น้ำโก-ลก ปริมาณน้ำอยู่ในเกณฑ์น้อย

แม่น้ำน่าน แม่น้ำบางปะกง แม่น้ำพระสทิง แม่น้ำท่าตะเภา แม่น้ำตาปี ปริมาณน้ำอยู่ในเกณฑ์ปกติ

แม่น้ำยม แม่น้ำมูล ปริมาณน้ำอยู่ในเกณฑ์ท่วม

แม่น้ำเจ้าพระยา สถานี C.2 ปริมาณน้ำไหลผ่าน 908 ลบ.ม./วินาที (เมื่อวาน 960 ลบ.ม./วินาที) ระดับน้ำ +19.91 ม.รทก. ต่ำกว่าตลิ่ง 5.79 ม.

เขื่อนเจ้าพระยา สถานี C.13 ปริมาณน้ำไหลผ่าน 516 ลบ.ม./วินาที (เมื่อวาน 653 ลบ.ม./วินาที) ระดับน้ำเหนือเขื่อน +16.75 ม.รทก. (เมื่อวาน +16.80 ม.รทก.) ระดับน้ำท้ายเขื่อน +8.75 ม.รทก. (เมื่อวาน +9.42 ม.รทก.)

รับน้ำเข้าระบบส่งน้ำทุ่งฝั่งตะวันออก รวม 108 ลบ.ม./วินาที (เมื่อวาน 159 ลบ.ม./วินาที) โดยผ่านคลองชัยนาทป่าสัก (ปตร.มโนรมย์) 80 ลบ.ม./วินาที คลองชัยนาท-อยุธยา (ปตร.มหाराช) 20 ลบ.ม./วินาที และคลองเล็กอื่น ๆ 8 ลบ.ม./วินาที

แม่น้ำป่าสัก เขื่อนพระราม 187 ลบ.ม./วินาที (เมื่อวาน 87 ลบ.ม./วินาที) รับน้ำเข้าคลองระพีพัฒน์ 26 ลบ.ม./วินาที (เมื่อวาน 26 ลบ.ม./วินาที) ผ่านคลองระพีพัฒน์แยกตก (ปตร.พระศรีศิลป์) 7 ลบ.ม./วินาทีและผ่านคลองระพีพัฒน์แยกใต้ (ปตร.พระศรีเสาวภาค) 5 ลบ.ม./วินาที

รับน้ำเข้าระบบส่งน้ำทุ่งฝั่งตะวันตก รวม 346 ลบ.ม./วินาที (เมื่อวาน 345 ลบ.ม./วินาที) โดยผ่านคลองมะขามเฒ่าอุ้มทอง (ปตร.มะขามเฒ่า-อุ้มทอง) 34 ลบ.ม./วินาที คลองมะขามเฒ่ากระเสี้ยว (ปตร.มะขามเฒ่า-กระเสี้ยว 9 ลบ.ม./วินาที) แม่น้ำสุพรรณ (ปตร.พลเทพ) 130 ลบ.ม./วินาที แม่น้ำน้อย (ปตร.บรมธาตุ) 125 ลบ.ม./วินาที และคลองเล็กอื่น ๆ 48 ลบ.ม./วินาที

อ.บางไทร สถานี C.29A ปริมาณน้ำไหลผ่านเฉลี่ย 840 ลบ.ม./วินาที (เมื่อวาน 1,100 ลบ.ม./วินาที)

3.3 คุณภาพน้ำ

กรมชลประทาน ติดตามตรวจสอบและเฝ้าระวังคุณภาพน้ำ (ค่าความเค็ม) ในแม่น้ำเจ้าพระยา

แม่น้ำ	จุดเฝ้าระวัง	ค่าความเค็ม (กรัม/ลิตร)							เกณฑ์	หมายเหตุ
		22 ก.ย. 66	23 ก.ย. 66	24 ก.ย. 66	25 ก.ย. 66	26 ก.ย. 66	27 ก.ย. 66	28 ก.ย. 66		
เจ้าพระยา	ปากคลองสำแล จ.ปทุมธานี	0.14	0.13	0.13	0.14	0.12	0.12	0.12	ปกติ	- ค่าความเค็มของน้ำสำหรับการผลิตน้ำประปา เกณฑ์มาตรฐาน 0.50 กรัม/ลิตร
เจ้าพระยา	ทำนายนนบุรี จ.นนทบุรี	0.16	0.16	0.15	0.15	0.15	0.14	0.14	ปกติ	- ค่าความเค็มของน้ำสำหรับการเกษตร ไม่เกิน 2 กรัม/ลิตร
เจ้าพระยา	ทำนักรวมชลประทานสามเสน กทม.	0.17	0.17	0.16	0.16	0.16	0.15	0.15	ปกติ	

ที่มา: ฝ่ายตะกอนและคุณภาพน้ำ ส่วนอุทกวิทยา สำนักบริหารจัดการน้ำและอุทกวิทยา

3.4 สถานการณ์น้ำโขง

สถานี	ระดับตลิ่ง	ระดับน้ำ 27 ก.ย. 66	+ สูงกว่าตลิ่ง - ต่ำกว่าตลิ่ง
อ.เชียงแสน จ.เชียงราย	12.80	3.43	-9.37
อ.เชียงคาน จ.เลย	16.00	9.06	-6.94
อ.เมือง จ.หนองคาย	12.20	6.95	-5.25
อ.เมือง จ.นครพนม	12.00	7.46	-4.54
อ.เมือง จ.มุกดาหาร	12.50	7.44	-5.06
อ.โขงเจียม จ.อุบลราชธานี	14.50	10.01	-4.49

หมายเหตุ ข้อมูลจาก www.dhw.go.th

4. การปฏิบัติการฝนหลวง

กรมฝนหลวงและการบินเกษตร เริ่มปฏิบัติการฝนหลวงประจำปี 2566 ตั้งแต่วันที่ 15 กุมภาพันธ์ 2566 โดยปัจจุบันจัดตั้งหน่วยปฏิบัติการ จำนวน 11 หน่วย ได้แก่ หน่วยปฏิบัติการจังหวัดเชียงใหม่ ตาก พิษณุโลก ลพบุรี กาญจนบุรี ขอนแก่น นครราชสีมา สุรินทร์ ระยอง อำเภอกว๊านหิน ประจวบคีรีขันธ์ และจังหวัดนครศรีธรรมราช เพื่อช่วยเหลือพื้นที่การเกษตร ที่ประสบภัยแล้ง และเติมน้ำในอ่างเก็บน้ำ

พื้นที่ขอรับบริการฝนหลวง (วันที่ 16 - 27 กันยายน 2566)

ภาค	จังหวัดที่ขอรับบริการ
เหนือ	กำแพงเพชร(5) ตาก(3) พะเยา(1) พิจิตร(6) พิษณุโลก(4) ลำปาง(1) ลำพูน(6) สุโขทัย(8) อุตรดิตถ์(3) เพชรบูรณ์(5)
กลาง	กาญจนบุรี(9) ชัยนาท(1) นครสวรรค์(9) พระนครศรีอยุธยา(1) ลพบุรี(4) สระบุรี(13) สุพรรณบุรี(5) อุทัยธานี(8) อ่างทอง(1)
ตะวันออกเฉียงเหนือ	ขอนแก่น(8) ชัยภูมิ(4) นครราชสีมา(22) บุรีรัมย์(6) มหาสารคาม(6) ร้อยเอ็ด(4) สุรินทร์(3) เลย(1)
ตะวันออก	จันทบุรี(2) ฉะเชิงเทรา(4) ชลบุรี(10) ปราจีนบุรี(5) ระยอง(8) สระแก้ว(9)
ใต้	ชุมพร(1) นครศรีธรรมราช(8) ประจวบคีรีขันธ์(8) พัทลุง(11) ภูเก็ต(3) ราชบุรี(8) สงขลา(6) สมุทรสงคราม(2) สุราษฎร์ธานี(3) เพชรบุรี(7)
รวม	43 จังหวัด (242 อำเภอ)

สรุปผลการปฏิบัติการฝนหลวงประจำวันที่ 27 กันยายน 2566

หน่วยปฏิบัติการ	จำนวนเที่ยวบิน (เที่ยว)	จังหวัดที่มีรายงานฝนตก
เชียงใหม่	2	ภารกิจเติมน้ำต้นทุนให้เขื่อนเก็บกัก บริเวณพื้นที่ลุ่มรับน้ำเขื่อนกิ่วลม จ.ลำปาง
ตาก	0	ไม่ปฏิบัติการฝนหลวง เนื่องจากท้องฟ้าปิดและมีฝนตกบริเวณสนามบินและพื้นที่ใกล้เคียงตลอดวัน
พิษณุโลก	0	ไม่ปฏิบัติการฝนหลวง เนื่องจากท้องฟ้าปิดและมีฝนตกบริเวณสนามบินและพื้นที่ใกล้เคียงตลอดวัน
ลพบุรี	0	ไม่ปฏิบัติการฝนหลวง เนื่องจากท้องฟ้าปิดและมีฝนตกบริเวณสนามบินและพื้นที่โดยรอบตลอดวัน
กาญจนบุรี	2	1. ภารกิจป้องกันและแก้ไขปัญหาภัยแล้ง มีฝนตกปานกลางบริเวณ จ.กาญจนบุรี (ศรีสวัสดิ์ หนองปรือ เลาช่วชัย) จ.สุพรรณบุรี (ด้านข้าง) จ.อุทัยธานี (บ้านไร่) 2. ภารกิจเติมน้ำต้นทุนให้เขื่อนเก็บกัก บริเวณพื้นที่ลุ่มรับน้ำเขื่อนศรีนครินทร์ จ.กาญจนบุรี อ่างเก็บน้ำกระเสียว จ.อุทัยธานี อ่างเก็บน้ำห้วยท่าเตื่อ อ่างเก็บน้ำลำตะเพิน จ.สุพรรณบุรี
ขอนแก่น	0	ไม่ปฏิบัติการฝนหลวง เนื่องจากท้องฟ้าปิดมีฝนตกบริเวณสนามบินและพื้นที่โดยรอบเป็นระยะตลอดทั้งวัน
นครราชสีมา	0	ไม่ปฏิบัติการฝนหลวง เนื่องจากท้องฟ้าปิดมีฝนตกบริเวณสนามบินและบริเวณโดยรอบเป็นระยะ
สุรินทร์	0	ไม่ปฏิบัติการฝนหลวง เนื่องจากลมระดับปฏิบัติการมีกำลังแรงทำให้เมฆเคลื่อนตัวออกจากพื้นที่เป้าหมายอย่างรวดเร็ว
ระยอง	3	1. ภารกิจป้องกันและแก้ไขปัญหาภัยแล้ง มีฝนตกเล็กน้อยถึงปานกลางบริเวณ จ.ฉะเชิงเทรา (ท่าตะเกียบ สนามชัยเขต) 2. ภารกิจเติมน้ำต้นทุนให้เขื่อนเก็บกัก บริเวณพื้นที่ลุ่มรับน้ำอ่างเก็บน้ำคลองสี่ียด อ่างเก็บน้ำคลองระบม จ.ฉะเชิงเทรา
อ. ห้วยหิน จ.ประจวบคีรีขันธ์	0	ไม่ปฏิบัติการฝนหลวง เนื่องจากมีเมฆชั้นกลางปกคลุมพื้นที่เป้าหมายตลอดทั้งวัน ประกอบกับลมที่ระดับปฏิบัติการมีกำลังแรง ส่งผลให้กลุ่มเมฆเคลื่อนตัวออกนอกพื้นที่เป้าหมายรวดเร็ว
นครศรีธรรมราช	0	ไม่ปฏิบัติการฝนหลวง เนื่องจากเมฆชั้นกลางและเมฆชั้นสูงปกคลุมเป็นส่วนใหญ่ ประกอบกับลมระดับปฏิบัติการมีกำลังแรง ส่งผลให้กลุ่มเมฆเคลื่อนตัวออกนอกพื้นที่เป้าหมายเร็ว
รวม	7	

สรุปผลรวมปฏิบัติการตั้งแต่เริ่มตั้งหน่วยปฏิบัติการฝนหลวง (15 กุมภาพันธ์ – 27 กันยายน 2566)

ตั้งแต่เปิดหน่วยปฏิบัติการฝนหลวง เมื่อวันที่ 15 กุมภาพันธ์ – 27 กันยายน 2566 การขึ้นปฏิบัติการฝนหลวง จำนวน 177 วัน ขึ้นปฏิบัติงาน จำนวน 3,813 เที่ยวบิน (5,845:12 ชั่วโมงบิน) ปริมาณการใช้สารฝนหลวง 3,227.4 ตัน พลุสารดูดความชื้นโซเดียมคลอไรด์ จำนวน 268 นัด พลุสารดูดความชื้นแคลเซียมคลอไรด์ จำนวน 386 นัด พลุซิลเวอร์ไอโอไดด์ สำหรับภารกิจปฏิบัติการฝนหลวง จำนวน 1,572 นัด จังหวัดที่มีรายงานฝนตกรวม 67 จังหวัด ได้แก่ จังหวัดกำแพงเพชร เชียงใหม่ เชียงราย ตาก น่าน แพร่ พะเยา ลำปาง ลำพูน สุโขทัย อุตรดิตถ์ พิษณุโลก พิจิตร เพชรบูรณ์ แม่ฮ่องสอน กาฬสินธุ์ ขอนแก่น ชัยภูมิ เลย สกลนคร นครพนม หนองคาย บุรีรัมย์ อำนาจเจริญ ศรีสะเกษ บึงกาฬ มุกดาหาร หนองบัวลำภู นครราชสีมา อุรธานี มหาสารคาม กาญจนบุรี ร้อยเอ็ด อุทัยธานี นครสวรรค์ สุรินทร์ จันทบุรี ตรัง ยโสธร อุบลราชธานี ชลบุรี ฉะเชิงเทรา สมุทรสงคราม ชัยนาท นครนายก ลพบุรี ระยอง สระแก้ว สระบุรี สิงห์บุรี อ่างทอง ปราจีนบุรี สุพรรณบุรี เพชรบุรี ราชบุรี พระนครศรีอยุธยา กระบี่ ประจวบคีรีขันธ์ พังงา ระนอง นครศรีธรรมราช ชุมพร ตรัง พัทลุง ภูเก็ต สงขลา และจังหวัดสุราษฎร์ธานี

5. การให้ความช่วยเหลือเฉพาะหน้า

- **เตรียมเครื่องสูบน้ำเคลื่อนที่** เพื่อช่วยเหลือพื้นที่นาปี นาปรัง อุบลโกศ-บริโกศ พีชไร่ และอุทกภัย ในช่วงฤดูฝน ปี 2566 จำนวน 2,289 เครื่อง ได้ติดตั้งเครื่องสูบน้ำเพื่อช่วยเหลือตามพื้นที่ ประจำวันที่ 27 กันยายน 2566 ไม่มีการช่วยเหลือ

- **เตรียมความพร้อมสนับสนุนรถยนต์บรรทุกน้ำ** รวมทั้งหมด 503 คัน ประกอบด้วย ภาคเหนือ 93 คัน ภาคตะวันออกเฉียงเหนือ 77 คัน ภาคกลาง ภาคตะวันออก และภาคตะวันตก 147 คัน ภาคใต้ 30 คัน และศูนย์ปฏิบัติการเครื่องจักรกลและส่วนกลาง (นนทบุรี) 156 คัน

6. ผลกระทบด้านการเกษตร (ข้อมูล ณ วันที่ 28 ก.ย. 66)

6.1 อุทกภัย ช่วงภัย 6 มิ.ย. – 29 ส.ค. 66

ด้านพืช ได้รับผลกระทบ 15 จังหวัด ได้แก่ จังหวัดเชียงราย น่าน ตาก พิษณุโลก แม่ฮ่องสอน บึงกาฬ นครพนม หนองคาย สกลนคร อุรธานี อุบลราชธานี อำนาจเจริญ ตรัง ระนอง และจังหวัดสตูล เกษตรกร 38,073 ราย พื้นที่ได้รับผลกระทบ 190,795 ไร่ แบ่งเป็น ข้าว 178,610 ไร่ พืชไร่และพืชผัก 7,899 ไร่ ไม้ผล ไม้ยืนต้นและอื่นๆ 4,286 ไร่ **สำรวจพบความเสียหายแล้ว** เกษตรกร 10,577 ราย พื้นที่ได้รับความเสียหาย 83,649 ไร่ แบ่งเป็น ข้าว 79,202 ไร่ พืชไร่และพืชผัก 4,366 ไร่ ไม้ผล ไม้ยืนต้นและอื่นๆ 81 ไร่ คิดเป็นเงิน 115.12 ล้านบาท **ช่วยเหลือแล้ว** เกษตรกร 85 ราย (คิดเป็นร้อยละ 0.80 ของเกษตรกรที่ได้รับผลกระทบ) พื้นที่ 191 ไร่ วงเงิน 0.34 ล้านบาท (คิดเป็นร้อยละ 0.29 ของวงเงินช่วยเหลือ)

ด้านประมง ได้รับผลกระทบ 5 จังหวัด ได้แก่ จังหวัดน่าน นครพนม กระบี่ ระนอง และจังหวัดสตูล เกษตรกร 797 ราย พื้นที่เพาะเลี้ยงสัตว์น้ำได้รับผลกระทบ 548 ไร่ แบ่งเป็น บ่อปลา 545 ไร่ บ่อกุ้ง 3 ไร่ **สำรวจพบความเสียหาย** เกษตรกร 289 ราย พื้นที่ 170 ไร่ กระชัง 854 ตร.ม. คิดเป็นเงิน 1.08 ล้านบาท **ช่วยเหลือแล้ว** เกษตรกร 289 ราย (คิดเป็นร้อยละ 100 ของเกษตรกรที่ได้รับผลกระทบ) พื้นที่ 170 ไร่ กระชัง 854 ตร.ม. วงเงิน 1.08 ล้านบาท (คิดเป็นร้อยละ 100 ของวงเงินช่วยเหลือ)

ด้านปศุสัตว์ ไม่ได้รับผลกระทบ

6.2 ฝนทิ้งช่วง ช่วงภัย 22 พ.ค. 66 - ปัจจุบัน

ด้านพืช ได้รับผลกระทบ 7 จังหวัด ได้แก่ จังหวัดเพชรบูรณ์ พิจิตร อุทัยธานี นครราชสีมา ชัยนาท สระบุรี และจังหวัดฉะเชิงเทรา เกษตรกร 64,218 ราย พื้นที่ได้รับผลกระทบ 1,148,605 ไร่ แบ่งเป็น ข้าว 842,445 ไร่ พืชไร่และพืชผัก 306,031 ไร่ ไม้ผล ไม้ยืนต้น และอื่นๆ 129 ไร่ **สำรวจพบความเสียหายแล้ว** เกษตรกร 5,794 ราย พื้นที่ได้รับความเสียหาย 87,189 ไร่ แบ่งเป็น ข้าว 34,639 ไร่ พืชไร่ และพืชผัก 52,495 ไร่ ไม้ผล ไม้ยืนต้นและอื่นๆ 55 ไร่ คิดเป็นเงิน 150.58 ล้านบาท **ช่วยเหลือแล้ว** เกษตรกร 29 ราย (คิดเป็นร้อยละ 0.50 ของเกษตรกรที่ได้รับผลกระทบ) พื้นที่ 427 ไร่ วงเงิน 0.84 ล้านบาท (คิดเป็นร้อยละ 0.56 ของวงเงินช่วยเหลือ)

ด้านประมง และด้านปศุสัตว์ ไม่ได้รับผลกระทบ

6.3 วาตภัย ช่วงภัย 8 พ.ค. 66 - ปัจจุบัน

ด้านพืช ได้รับผลกระทบ 18 จังหวัด ได้แก่ จังหวัดกำแพงเพชร เชียงราย เชียงใหม่ น่าน ตาก พะเยา เพชรบูรณ์ ลำปาง ลำพูน แม่ฮ่องสอน มุกดาหาร เพชรบุรี สระบุรี ฉะเชิงเทรา ชุมพร ตรัง ระนอง และจังหวัดพัทลุง เกษตรกร 1,508 ราย พื้นที่ได้รับผลกระทบ 7,155 ไร่ แบ่งเป็น ข้าว 3,245 ไร่ พืชไร่และพืชผัก 2,973 ไร่ ไม้ผล ไม้ยืนต้นและอื่นๆ 937 ไร่ **สำรวจพบความเสียหายแล้ว** เกษตรกร 491 ราย พื้นที่ได้รับความเสียหาย 2,596 ไร่ แบ่งเป็น ข้าว 938 ไร่ พืชไร่และพืชผัก 1,328 ไร่ ไม้ผล ไม้ยืนต้นและอื่นๆ 330 ไร่ คิดเป็นเงิน 5.22 ล้านบาท **ช่วยเหลือแล้ว** เกษตรกร 327 ราย (คิดเป็นร้อยละ 66.60 ของเกษตรกรที่ได้รับผลกระทบ) พื้นที่ 1,319 ไร่ วงเงิน 2.68 ล้านบาท (คิดเป็นร้อยละ 51.34 ของวงเงินช่วยเหลือ)

ด้านประมง และด้านปศุสัตว์ ไม่ได้รับผลกระทบ

6.4 ภัยแล้ง ช่วงภัย 27 มี.ค. – 31 พ.ค. 66

ด้านพืช ได้รับผลกระทบ 4 จังหวัด ได้แก่ จังหวัดน่าน กาญจนบุรี ประจวบคีรีขันธ์ และจังหวัดชุมพร เกษตรกร 15,279 ราย พื้นที่ได้รับผลกระทบ 22,111 ไร่ แบ่งเป็น ข้าว 120 ไร่ พืชไร่และพืชผัก 1,199 ไร่ ไม้ผล ไม้ยืนต้นและอื่นๆ 20,792 ไร่ **สำรวจพบความเสียหายแล้ว** เกษตรกร 726 ราย พื้นที่ได้รับความเสียหาย 1,690 ไร่ แบ่งเป็น ข้าว 20 ไร่ พืชไร่และพืชผัก 367 ไร่ ไม้ผล ไม้ยืนต้นและอื่นๆ 1,303 ไร่ คิดเป็นเงิน 6.03 ล้านบาท **ช่วยเหลือแล้ว** เกษตรกร 648 ราย (คิดเป็นร้อยละ 89.26 ของเกษตรกรที่ได้รับ ความเสียหาย) พื้นที่ 1,311 ไร่ วงเงิน 5.14 ล้านบาท (คิดเป็นร้อยละ 85.21 ของวงเงินช่วยเหลือ)

ด้านประมง และด้านปศุสัตว์ ไม่ได้รับผลกระทบ

7. สถานการณ์ศัตรูพืชระบาด (ข้อมูล ณ วันที่ 20 ก.ย. 66)

ชนิดพืช	ศัตรูพืช	สถานการณ์	การดำเนินงาน
ข้าว	1. เพลี้ยกระโดด สีน้ำตาล	พื้นที่ระบาด 3 จังหวัด (ฉะเชิงเทรา กาญจนบุรี และ สงขลา) จำนวน 935 ไร่ <u>การระบาดลดลง</u> 1,859 ไร่	- เพลี้ยกระโดดสีน้ำตาล ให้อนุรักษศัตรูธรรมชาติเพื่อใช้ควบคุม การระบาด เช่น มวนเขียวตูดไข่ แมงมุมสุนัขป่า เป็นต้น ควบคุม ระดับน้ำ โดยการระบายน้ำออกเป็นครั้งคราวแบบเปียก สลับแห้ง เมื่อตรวจพบตัวเต็มวัย หรือตัวอ่อนวัยที่ 1-2 เมื่อข้าว อายุ 30-45 วัน จำนวนมากกว่า 10 ตัวต่อต้น ให้ใช้สารกำจัดแมลง
	2. เพลี้ยกระโดดหลังขาว	พื้นที่ระบาด 2 จังหวัด (เชียงใหม่ และน่าน) จำนวน 137 ไร่ <u>การระบาดเพิ่มขึ้น</u> 59 ไร่	- เพลี้ยกระโดดหลังขาว แนะนำปลูกข้าวพันธุ์ต้านทาน เช่น สุพรรณบุรี 60 ชัยนาท 1 สุพรรณบุรี 1 กข31 และชุมแพ 60
	3. เพลี้ยไฟ	พื้นที่ระบาด 1 จังหวัด (สุรินทร์) จำนวน 10 ไร่ <u>การระบาดคงที่</u>	ปลูกสลับกันอย่างน้อย 2 พันธุ์ ป้องกันไม่ให้เพลี้ยกระโดดหลังขาว ปรับตัวทำลายข้าวพันธุ์ต้านทานได้เร็ว หรือถ้าปลูกข้าวพันธุ์เดียว
	4. โรคไหม้ข้าว	พื้นที่ระบาด 15 จังหวัด (ตาก น่าน พะเยา เพชรบูรณ์ ลำพูน กาฬสินธุ์ ขอนแก่น นครราชสีมา บุรีรัมย์ มหาสารคาม มุกดาหาร สกลนคร สุรินทร์ อุบลราชธานี และจันทบุรี) จำนวน 6,013 ไร่ <u>การระบาดเพิ่มขึ้น</u> 1,128 ไร่	ไม่ควรปลูกติดต่อกันเกิน 4 ฤดูปลูก เมื่อพบเพลี้ยกระโดดหลังขาว มากกว่า 1 ตัวต่อต้นให้ไขนํ้าออกจากแปลงนาและปฏิบัติ เช่นเดียวกับเพลี้ยกระโดดสีน้ำตาล
	5. หนอนกอข้าว	พื้นที่ระบาด 3 จังหวัด (นครราชสีมา มหาสารคาม และสงขลา) จำนวน 6 ไร่ <u>การระบาดเพิ่มขึ้น</u> 3 ไร่	- เพลี้ยไฟ ให้หมั่นสำรวจแปลงข้าวระยะกล้า 7 วัน อย่านํ้าขาดนํ้า ไขนํ้าท่วมยอดข้าวทิ้งไว้ 1-2 วัน เมื่อพบตัวเต็มวัย 1-3 ตัวต่อต้น
	6. แมลงดำหนาม	พื้นที่ระบาด 1 จังหวัด (สุพรรณบุรี) จำนวน 70 ไร่ <u>การระบาดลดลง</u> 130 ไร่	ในข้าวอายุ 6-7 วัน หลังนํ้า ไขปุ๋ยยูเรียอัตรา 10 กิโลกรัมต่อไร่ หว่านเมื่อข้าวอายุ 10 วัน เพื่อเร่งการเจริญเติบโตของต้นข้าว และใช้สารฆ่าแมลงมาลาไธออน 83% EC อัตรา 20 มิลลิลิตร ต่อนํ้า 20 ลิตร ฟ่นไขนํ้า
	7. โรคใบจุดสีน้ำตาล	พื้นที่ระบาด 2 จังหวัด (สกลนคร และสงขลา) จำนวน 31 ไร่ <u>การระบาดลดลง</u> 101 ไร่	- โรคไหม้ข้าว ถ้าพบอาการของโรคไหม้ข้าวแนะนำให้ใช้ชีวภัณฑ์ ฟ่นเชื้อบีเอส (บาซิลลัส ซับทีลีส) อัตราตามคำแนะนำในฉลาก ฟ่นเชื้อราไตรโคเดอร์มา อัตรา 1 กิโลกรัมต่อนํ้า 200 ลิตร - หนอนกอข้าว ให้เผาตอซังหลังการเก็บเกี่ยว ไขนํ้าท่วมและไถดิน เพื่อทำลายหนอนและดักแด้ของหนอนกอข้าวที่อยู่ตามตอซัง - แมลงดำหนาม หมั่นสำรวจแปลง และกำจัดวัชพืชบริเวณ แปลงนา อนุรักษศัตรูธรรมชาติ ได้แก่ แตนเบียนไข่ แตนเบียน หนอน หากพบจำนวนตัวเต็มวัยของแมลงดำหนามข้าว มากกว่า 2 ตัวต่อกอ ควรใช้สารป้องกันกำจัดแมลง - โรคใบจุดสีน้ำตาล แนะนำให้ปรับปรุงดินโดยการไถกลบฟาง คลุมเมล็ดพันธุ์ก่อนปลูกด้วยสารป้องกันกำจัดเชื้อรา ใส่ปุ๋ยโปแตสเซียมคลอไรด์ อัตรา 5-10 กิโลกรัมต่อไร่ ถ้าพบอาการ ของโรคใบจุดสีน้ำตาลรุนแรง ควรพ่นด้วย สารป้องกันกำจัดเชื้อรา

ชนิดพืช	ศัตรูพืช	สถานการณ์	การดำเนินงาน
มะพร้าว	<p>1. หนอนกินใบมะพร้าว</p> <p>2. หนอนหัวดำ</p> <p>3. แผลงดำหนาม</p> <p>4. ดักแด้</p> <p>5. ดักแด้</p> <p>6. โรสี้ขามะพร้าว</p>	<p>พื้นที่ระบาด 4 จังหวัด (ชลบุรี นครศรีธรรมราช นราธิวาส และสุราษฎร์ธานี) จำนวน 25 ไร่ การระบาดคงที่</p> <p>พื้นที่ระบาด 25 จังหวัด (เพชรบูรณ์ ชัยภูมิ ศรีสะเกษ สุรินทร์ กรุงเทพมหานคร จันทบุรี ฉะเชิงเทรา ชลบุรี ตราด สมุทรปราการ สระแก้ว ประจวบคีรีขันธ์ เพชรบุรี ราชบุรี สมุทรสาคร สมุทรสงคราม กระบี่ ชุมพร นครศรีธรรมราช ปัตตานี พังงา ภูเก็ต สงขลา สตูล และสุราษฎร์ธานี) จำนวน 8,886 ไร่ การระบาดเพิ่มขึ้น 2,029 ไร่</p> <p>พื้นที่ระบาด 25 จังหวัด (ชัยภูมิ กรุงเทพมหานคร จันทบุรี ฉะเชิงเทรา ชลบุรี ตราด ระยอง สมุทรปราการ สระแก้ว ประจวบคีรีขันธ์ เพชรบุรี สมุทรสงคราม สมุทรสาคร กระบี่ ชุมพร ตรัง นครศรีธรรมราช นราธิวาส ปัตตานี พังงา ภูเก็ต ยะลา สงขลา สตูล และสุราษฎร์ธานี) จำนวน 12,742 ไร่ การระบาดเพิ่มขึ้น 232 ไร่</p> <p>พื้นที่ระบาด 15 จังหวัด (กรุงเทพมหานคร จันทบุรี ชลบุรี ฉะเชิงเทรา ตราด สมุทรปราการ ประจวบคีรีขันธ์ เพชรบุรี สมุทรสงคราม กระบี่ ชุมพร นครศรีธรรมราช พังงา ภูเก็ต และสุราษฎร์ธานี) จำนวน 1,300 ไร่ การระบาดเพิ่มขึ้น 1 ไร่</p> <p>พื้นที่ระบาด 22 จังหวัด (กรุงเทพมหานคร จันทบุรี ฉะเชิงเทรา ชลบุรี ตราด ระยอง สมุทรปราการ นครปฐม ประจวบคีรีขันธ์ เพชรบุรี สมุทรสาคร สมุทรสงคราม กระบี่ ชุมพร นครศรีธรรมราช พังงา พัทลุง ปัตตานี ภูเก็ต สงขลา สตูล และสุราษฎร์ธานี) จำนวน 5,180 ไร่ การระบาดเพิ่มขึ้น 4 ไร่</p> <p>พื้นที่ระบาด 11 จังหวัด (ชัยภูมิ กรุงเทพมหานคร จันทบุรี ฉะเชิงเทรา ตราด สมุทรปราการ สระแก้ว นครปฐม เพชรบุรี สมุทรสาคร และชุมพร) จำนวน 497 ไร่ การระบาดลดลง 4 ไร่</p>	<p>- รมรงค์ให้เกษตรกรตัดทางใบมะพร้าวที่ถูกหนอนกินใบมะพร้าวและหนอนหัวดำทำลาย ไปเผาทิ้งนอกแปลง และเก็บเศษซากพืชไปเผาทำลายเพื่อไม่ให้เป็นแหล่งแพร่พันธุ์</p> <p>- ปล่อยแตนเบียนบราคอน เพื่อควบคุมระยะหนอนของหนอนหัวดำ อัตราไร่ละ 200 ตัว และปล่อยแตนเบียนไซท์โรแกรมมา เพื่อควบคุมระยะไข่ของหนอนหัวดำ</p> <p>- ปล่อยแตนเบียนอะซีโคเดส เพื่อควบคุมหนอนของแมลงดำหนามมะพร้าวในพื้นที่ และปล่อยแตนเบียนเตตระสติคัส ควบคุมดักแด้แมลงดำหนามมะพร้าว</p> <p>- ใช้กับดักฟีโรโมน ใช้ตาข่ายดักจับด้วงงวงและด้วงแรดในระยะตัวเต็มวัยมาทำลาย และทำกองล่อโดยใช้เชื้อราเมตาโรเซียม เพื่อกำจัดด้วงแรดในระยะดักแด้</p> <p>- โรสี้ขามะพร้าวจะเข้าทำลายอยู่ในช่วงผลมะพร้าวทำให้การปนสารฆ่าไม่สามารโดนตัวได้โดยตรง ดังนั้นการป้องกันกำจัดให้เน้นพ่นสารฆ่าไรในระยะมะพร้าวติดจันจนถึงระยะผลขนาดเล็กห่างกันประมาณ 1 สัปดาห์ เข้าทำลายใช้สารเคมีตามคำแนะนำของกรมวิชาการเกษตร</p>
ปาล์ม น้ำมัน	<p>1. ดักแด้</p> <p>2. ดักแด้</p> <p>3. หนอนปลอกเล็ก</p>	<p>พื้นที่ระบาด 11 จังหวัด (จันทบุรี ตราด ระยอง กระบี่ ชุมพร ตรัง นครศรีธรรมราช พังงา สงขลา สตูล และสุราษฎร์ธานี) จำนวน 1,665 ไร่ การระบาดลดลง 24 ไร่</p> <p>พื้นที่ระบาด 11 จังหวัด (จันทบุรี ชลบุรี กระบี่ ชุมพร ตรัง นครศรีธรรมราช พังงา พัทลุง สงขลา สตูล และสุราษฎร์ธานี) จำนวน 498 ไร่ การระบาดเพิ่มขึ้น 3 ไร่</p> <p>พื้นที่ระบาด 7 จังหวัด (ฉะเชิงเทรา ระยอง กระบี่ ชุมพร นครศรีธรรมราช พังงา และสุราษฎร์ธานี) จำนวน 1,407 ไร่ การระบาดลดลง 200 ไร่</p>	<p>- รมรงค์ให้เกษตรกรตัดทะลายที่เป็นโรคทะลายเน่าของปาล์มน้ำมันออกไปเผาทำลายนอกแปลง</p> <p>- ใช้กับดักฟีโรโมน และใช้ตาข่ายดักจับด้วงแรดในระยะตัวเต็มวัยมาทำลาย และทำกองล่อโดยใช้เชื้อราเมตาโรเซียม เพื่อกำจัดด้วงแรดในระยะดักแด้ และระยะตัวหนอน</p> <p>- พ่นดักแด้ด้วยสารฆ่าแมลงประเภท Carbaryl เช่น เซฟวิน (Sevin) 85% WP อัตรา 40 กรัมต่อน้ำ 20 ลิตร หรือ คาร์โบซัลแฟน (carbosulfan) 20% EC</p> <p>- หนอนปลอกเล็ก พ่นเชื้อบีที (Bacillus thuringiensis) พ่นให้ทั่วบริเวณใต้ใบ และต้องพ่นในช่วงเช้าหรือเย็น เพื่อหลีกเลี่ยงแสงยูวีที่จะทำลายเชื้อบีที และพ่นติดต่อกัน</p>

ชนิดพืช	ศัตรูพืช	สถานการณ์	การดำเนินงาน
	4. โรคลำต้นเน่า 5. โรคทะลายเน่า 6. โรคใบจุด 7. โรคใบจุดสาหร่าย	พื้นที่ระบาด 11 จังหวัด (ระยอง กระบี่ ชุมพร ตรัง พังงา นครศรีธรรมราช นราธิวาส พัทลุง สงขลา สตูล และสุราษฎร์ธานี) จำนวน 4,826 ไร่ การระบาดเพิ่มขึ้น 320 ไร่ พื้นที่ระบาด 5 จังหวัด (ตราด กระบี่ ชุมพร นครศรีธรรมราช และสุราษฎร์ธานี) จำนวน 62 ไร่ การระบาดลดลง 9 ไร่ พื้นที่ระบาด 6 จังหวัด (ระยอง กระบี่ ชุมพร ยะลา สงขลา และนครศรีธรรมราช) จำนวน 81 ไร่ การระบาดลดลง 9 ไร่ พื้นที่ระบาด 5 จังหวัด (กระบี่ ชุมพร นครศรีธรรมราช ตรัง และสุราษฎร์ธานี) จำนวน 979 ไร่ การระบาดลดลง 23 ไร่	- ให้เกษตรกรใช้เชื้อราไตรโคเดอร์มาทาบริเวณที่เกิดโรคลำต้นเน่าปาล์มน้ำมันเพื่อควบคุมการระบาด - แยกต้นกล้าที่เป็นโรคใบจุดออกจากแปลง ตัดแต่งใบที่เป็นโรคใบจุด นำออกไปเผาทำลายทันที - เมื่อพบการระบาดของโรคใบจุด ให้ลดการใส่ปุ๋ยไนโตรเจน และตัดแต่งใบที่เป็นโรคใบจุด นำออกไปเผาทำลายทันที - ฝักระวังสถานการณ์การระบาดของโรคใบจุดสาหร่ายในช่วงฤดูฝน สักรวจสัปดาห์ละครั้งตัดทางใบปาล์มน้ำมันที่เป็นโรค นำไปเผาทำลายทิ้งนอกแปลง
ยางพารา	1. โรคกลากขาว 2. โรคคราแป้ง 3. โรคใบร่วงยางพารา 4. โรคใบร่วงชนิดใหม่ของยางพารา	พื้นที่ระบาด 10 จังหวัด (ตราด กระบี่ ชุมพร ปัตตานี นครศรีธรรมราช นราธิวาส พังงา พัทลุง สงขลา และสุราษฎร์ธานี) จำนวน 1,498 ไร่ การระบาดเพิ่มขึ้น 7 ไร่ พื้นที่ระบาด 1 จังหวัด (นครศรีธรรมราช) จำนวน 100 การระบาดคงที่ พื้นที่ระบาด 7 จังหวัด (กระบี่ ชุมพร ตรัง ปัตตานี นครศรีธรรมราช พังงา และสุราษฎร์ธานี) จำนวน 5,324 ไร่ การระบาดลดลง 1,174 ไร่ พื้นที่ระบาด 9 จังหวัด (เบงกาน ชุมพร นครศรีธรรมราช นราธิวาส ปัตตานี พัทลุง ยะลา สงขลา และสุราษฎร์ธานี) จำนวน 93,985 ไร่ การระบาดลดลง 855 ไร่	- กำหนดนำวิธีการป้องกันกำจัดโรครากขาว โดยการขุดคูล้อมบริเวณต้นที่เป็นโรคนานาคูกว้าง 30 ซม. ลึก 60 ซม. ไปทางหัวและท้ายในแถวเดียวกันข้างละ 2 ต้น - ส่งเสริมให้เกษตรกรใช้เชื้อราไตรโคเดอร์มา ฉีดพ่นบริเวณที่เกิดโรค - หากพบการระบาดของโรคใบร่วงชนิดใหม่ของยางพารา รุนแรง ใช้สารเคมีป้องกันกำจัดเชื้อรา - รมรังค์ให้เกษตรกรหยุดกรีดยางในขณะที่ยางพาราอยู่ในช่วงผลัดใบ และทำร่องบริเวณโคนต้นยางพาราให้ร่องขวางกับลำต้น เพื่อป้องกันไม่ให้โรคลุกลามลงสู่ราก
กาแฟ	1. โรคราสนิม 2. หนอนกาแฟสีแดง	พื้นที่ระบาด 2 จังหวัด (เชียงใหม่ และกระบี่) จำนวน 8 ไร่ การระบาดคงที่ พื้นที่ระบาด 1 จังหวัด (เชียงใหม่) จำนวน 12 ไร่ การระบาดคงที่	- แนะนำเกษตรกรให้ดูแลสวนกาแฟให้สะอาดอย่างสม่ำเสมอ เก็บเศษซากพืชออกไปทำลายทิ้งนอกแปลง - หนอนกาแฟสีแดง หมั่นทำความสะอาดแปลงและตรวจดูตามกิ่งและลำต้นกาแฟอยู่เสมอ หากพบการเข้าทำลายของหนอนเจาะกิ่งกาแฟ/หนอนกาแฟสีแดง ให้ตัดกิ่งและลำต้นออกไปเผาทำลายนอกแปลง ฉีดพ่นสารฆ่าแมลงเพนิซิโตรโซอน อัตรา 80 มิลลิลิตรต่อน้ำ 20 ลิตร และนำไปพาดด้วยแปรอง ทาสีบริเวณลำต้นกาแฟให้ทั่ว
มันสำปะหลัง	1. เพลี้ยแป้ง มันสำปะหลัง 2. เพลี้ยแป้งมัน สำปะหลังสีชมพู 3. เพลี้ยหอย 4. ไรแดงมันสำปะหลัง	พื้นที่ระบาด 3 จังหวัด (ขอนแก่น จันทบุรี และชลบุรี) จำนวน 121 ไร่ การระบาดลดลง 27 ไร่ พื้นที่ระบาด 2 จังหวัด (นครราชสีมา และอุบลราชธานี) จำนวน 4 ไร่ การระบาดคงที่ พื้นที่ระบาด 3 จังหวัด (กาฬสินธุ์ นครราชสีมา และชลบุรี) จำนวน 13 ไร่ การระบาดคงที่ พื้นที่ระบาด 7 จังหวัด (นครราชสีมา สุรินทร์ ชลบุรี อุบลราชธานี จันทบุรี ระยอง และกาญจนบุรี) จำนวน 583 ไร่ การระบาดเพิ่มขึ้น 9 ไร่	- เพลี้ยแป้งมันสำปะหลัง ไถและพรวนดิน ใช้ท่อนพันธุ์ที่สะอาด เมื่อพบการระบาด ถอนต้นมันสำปะหลังและเก็บทำลาย - การควบคุมโดยใช้ศัตรูธรรมชาติ แตนเบียนเพลี้ยแป้งมันสำปะหลังสีชมพู ปล่อยให้กระจายตัวแปลง ให้เจริญเติบโต และขยายพันธุ์ได้น้อย 10 เท่า ในทุกชั่วอายุ - เพลี้ยหอย ใช้ท่อนพันธุ์ที่สะอาด ปราศจากเพลี้ยหอย ให้แช่ท่อนพันธุ์ด้วยสารฆ่าแมลง ได้แก่ มาลาไทออน 83% EC อัตรา 80 มิลลิลิตร ไทอะมีโทกแซม 25% WG

ชนิดพืช	ศัตรูพืช	สถานการณ์	การดำเนินงาน
	5. โรคใบด่าง มันสำปะหลัง 6. โรคพุ่มแจ้	พื้นที่ระบาด 32 จังหวัด (กำแพงเพชร นครสวรรค์ พิจิตร พิษณุโลก เพชรบูรณ์ สุโขทัย อุทัยธานี กพหลินธุ์ ขอนแก่น ชัยภูมิ นครพนม นครราชสีมา บุรีรัมย์ มหาสารคาม มุกดาหาร ยโสธร ร้อยเอ็ด ศรีสะเกษ สุรินทร์ อุบลราชธานี ชัยนาท สระบุรี จันทบุรี ฉะเชิงเทรา ชลบุรี ปราจีนบุรี ระยอง สระแก้ว กาญจนบุรี ราชบุรี เพชรบุรี และ สุพรรณบุรี) จำนวน 97,170 ไร่ <u>การระบาดเพิ่มขึ้น 3,728 ไร่</u> พื้นที่ระบาด 4 จังหวัด (ขอนแก่น อุบลราชธานี จันทบุรี และชลบุรี) จำนวน 60 ไร่ <u>การระบาดลดลง 4 ไร่</u>	- ไรแดง ให้หลีกเลี่ยงการปลูกมันสำปะหลังในช่วงฤดูแล้ง หรือฝนทิ้งช่วงเป็นระยะเวลานาน หากเริ่มพบการเข้าทำลาย ของไรแดงควรเก็บทิ้งหรือทำลาย - โรคใบด่างมันสำปะหลัง ไม่ใช่ท่อนพันธุ์จากแหล่งที่พบ การระบาดของโรค ทำลายต้นมันสำปะหลังที่แสดงอาการ - โรคพุ่มแจ้ ขุดหรือถอนต้นที่เป็นโรคไปทำลายนอกแปลง หลีกเลี่ยงการขนย้ายท่อนพันธุ์จากแหล่งที่มีโรคไปสู่ แหล่งที่ยังไม่เคยมีการระบาด และกำจัดวัชพืชที่แหล่ง พักเชื้อ
ข้าวโพด เลี้ยงสัตว์	1. หนอนกระทู้ข้าวโพด ลายจุด (fall armyworm)	พื้นที่ระบาด 13 จังหวัด (เชียงใหม่ ตาก พะเยา อุทัยธานี ขอนแก่น นครราชสีมา ชัยนาท จันทบุรี สระแก้ว กาญจนบุรี ยะลา สงขลา และสตูล) จำนวน 12,341 ไร่ <u>การระบาดลดลง 39 ไร่</u>	- ควบคุมการระบาดของหนอนกระทู้ข้าวโพดลายจุด (FAW) และนำเกษตรกรหมั่นสำรวจแปลงอย่างสม่ำเสมอ เก็บกลุ่มไข่ หรือตัวหนอนทำลายทิ้งนอกแปลง
สับปะรด	1. โรคเหี่ยว	พื้นที่ระบาด 3 จังหวัด (ตราด ระยอง และภูเก็ต) จำนวน 91 ไร่ <u>การระบาดคงที่</u>	- ทำความสะอาดแปลง เตรียมดินให้ตัดต้นและปักตอเก่า สับปะรดทิ้งไว้ 2-3 เดือน พร้อมทั้งเก็บซากเหง้าต้นสับปะรด และซากวัชพืช
อ้อย	1. หนอนกออ้อย 2. ตัวหนวดยาว 3. โรคใบขาว	พื้นที่ระบาด 4 จังหวัด (อุทัยธานี ขอนแก่น ชัยนาท และนครราชสีมา) จำนวน 3,867 ไร่ <u>การระบาดคงที่</u> พื้นที่ระบาด 1 จังหวัด (พิจิตร) จำนวน 500 ไร่ <u>การระบาดคงที่</u> พื้นที่ระบาด 2 จังหวัด (ขอนแก่น และนครราชสีมา) จำนวน 61 ไร่ <u>การระบาดคงที่</u>	- หนอนกออ้อย ควรให้น้ำเพื่อให้อ้อยแตกหน่อชัดเจน ปล่อยแตนเบียนไข่ไตรโคแกรมมา อัตรา 30,000 ตัวต่อไร่ ต่อครั้ง ปล่อยติดต่อกัน 2-3 ครั้ง ใช้ช่วงที่พบกลุ่มไข่ของ หนอนกออ้อย ปล่อยแมลงหางหนีบอัตรา 500 ตัวต่อไร่ - ใช้ส่วนขยายพันธุ์ที่ปราศจากโรค เช่น ต้นจากการเพาะเลี้ยง เนื้อเยื่อ หรือท่อนพันธุ์จากแหล่งปลูกที่ไม่มีการเกิดโรคใบขาว แซ่ท่อนพันธุ์ในน้ำร้อนที่อุณหภูมิ 50 องศาเซลเซียส เป็นเวลา 2 ชั่วโมงก่อนปลูก ปรับปรุงดินให้มีความอุดมสมบูรณ์และ ให้น้ำอย่างเพียงพอ เมื่อพบต้นที่เป็นโรคขุดและนำไปทำลาย
เงาะ	1. เพลี้ยแป้ง 2. โรคใบจุดสาหร่าย 3. หนอนคืบกินใบ 4. โรคราแป้ง	พื้นที่ระบาด 2 จังหวัด (ชุมพร และภูเก็ต) จำนวน 1 ไร่ <u>การระบาดคงที่</u> พื้นที่ระบาด 3 จังหวัด (จันทบุรี นครศรีธรรมราช และนราธิวาส) จำนวน 31 ไร่ <u>การระบาดคงที่</u> พื้นที่ระบาด 1 จังหวัด (จันทบุรี) จำนวน 24 ไร่ <u>การระบาดเพิ่มขึ้น 2 ไร่</u> พื้นที่ระบาด 4 จังหวัด (เชียงใหม่ ขอนแก่น จันทบุรี และสุราษฎร์ธานี) จำนวน 57 ไร่ <u>การระบาดลดลง 73 ไร่</u>	- ตัดแต่งกิ่งเงาะ จากนั้นให้ใช้เศษผ้าชุบน้ำมันเครื่อง ผูกรอบ โคนต้น เพื่อป้องกันมดและเพลี้ยแป้ง - ตัดส่วนที่พบโรคใบจุดสาหร่าย เก็บรวบรวมไปเผาทำลาย ตัดแต่งทรงพุ่มให้โปร่ง แนะนำให้ใช้สารเคมีคอปเปอร์ออกซีคลอไรด์ - หมั่นสำรวจและสังเกตการเข้าทำลายของหนอนคืบกินใบ ให้สังเกตดูใบเพสลาด ใบอ่อน และใบแก่ - โรคราแป้ง เก็บผลที่เป็นโรค ใบแห้ง กิ่งแห้งที่ร่วงหล่นนำไปเผาทำลายนอกแปลง ในแตกช่วงใบอ่อนและเริ่มติดผลหมั่น ตรวจดูหากพบว่าราแป้งเข้าทำลายให้ทำการพ่นด้วยผง กำมะถันละลายน้ำ 40 กรัมต่อน้ำ 20 ลิตร ทำให้การระบาด ในช่วงติดผลนั้นลดความรุนแรงลงได้ ในช่วงระยะผลอ่อน หากพบอาการของโรคราแป้งควรเลือกใช้สารป้องกันกำจัด โรคพืช ได้แก่ บีโนมิล คาร์เบนดาซิม ไตรดีมอร์ฟ ไตรฟอรัลิน ไพรอซิฟอส ไดโนแคป โดยเลือกใช้สารชนิดใดชนิดหนึ่ง

ชนิดพืช	ศัตรูพืช	สถานการณ์	การดำเนินงาน
ทุเรียน	1. เพลี้ยไฟ	พื้นที่ระบาด 6 จังหวัด (จันทบุรี ระยอง กระบี่ ชุมพร นครศรีธรรมราช และสุราษฎร์ธานี) จำนวน 235 ไร่ การระบาดเพิ่มขึ้น 17 ไร่	- เพลี้ยไฟ หากพบเพลี้ยไฟจำนวนมากกว่าหรือเท่ากับ 1 ตัวต่อ 4 ดอก หรือ 1 ตัวต่อยอด ให้พ่นด้วยสารฆ่าแมลง
	2. เพลี้ยไก่แจ้	พื้นที่ระบาด 8 จังหวัด (จันทบุรี ตราด ระยอง กระบี่ ชุมพร นครศรีธรรมราช ยะลา และสงขลา) จำนวน 406 ไร่ การระบาดเพิ่มขึ้น 3 ไร่	- เพลี้ยไก่แจ้ ทำลายเฉพาะใบอ่อนที่ยังไม่โตเต็มที่สำหรับต้นที่แตกใบอ่อนไม่พร้อมต้นอื่นควรพ่นสารฆ่าแมลง
	3. เพลี้ยแป้ง	พื้นที่ระบาด 7 จังหวัด (จันทบุรี ตราด ระยอง กระบี่ ชุมพร นครศรีธรรมราช และยะลา) จำนวน 248 ไร่ การระบาดลดลง 7 ไร่	- เพลี้ยแป้ง หากพบระบาดเพียงเล็กน้อยให้ตัดหรือเด็ดส่วนที่ถูกทำลายไปทิ้งนอกแปลง หากบริเวณผลทุเรียนให้ใช้น้ำพ่น
	4. โรแดงแอฟริกา	พื้นที่ระบาด 7 จังหวัด (จันทบุรี ตราด ระยอง กระบี่ ชุมพร นครศรีธรรมราช และสุราษฎร์ธานี) จำนวน 369 ไร่ การระบาดลดลง 5 ไร่	- โรแดงแอฟริกา กำจัดวัชพืชในสวน เมื่อพบระบาดรุนแรงให้ใช้สารกำจัดแมลง ได้แก่ โพรพาร์โกด์ (propargite) 30 % WP อัตรา 30 กรัม อะมิทราซ (amitraz) 20 % EC อัตรา 30 มิลลิลิตร เฮกซีไทอะซอกซ์ (hexythiazox) 2% EC อัตรา 40 มิลลิลิตร
	5. โรครากเน่าโคนเน่า	พื้นที่ระบาด 17 จังหวัด (เพชรบูรณ์ บึงกาฬ จันทบุรี ตราด ระยอง ประจวบคีรีขันธ์ กระบี่ ชุมพร นราธิวาส นครศรีธรรมราช ปัตตานี พังงา พัทลุง ภูเก็ต ยะลา สงขลา และสุราษฎร์ธานี) จำนวน 3,904 ไร่ การระบาดเพิ่มขึ้น 5 ไร่	- โรครากเน่าโคนเน่าทุเรียน แนะนำให้ใช้เชื้อราไตรโคเดอร์มา
	6. โรครีบติดหรือใบไหม้	พื้นที่ระบาด 9 จังหวัด (จันทบุรี ตราด กระบี่ ชุมพร นครศรีธรรมราช ภูเก็ต ยะลา สงขลา และสุราษฎร์ธานี) จำนวน 272 ไร่ การระบาดเพิ่มขึ้น 2 ไร่	- โรครีบติดหรือใบไหม้ หากพบการระบาดของโรค ตัดส่วนที่เป็นโรคและเก็บเศษพืชที่เป็นโรคและใบที่ร่วงหล่นนำไปทำลายนอกแปลง ตัดแต่งทรงพุ่มให้โปร่ง และกำจัดวัชพืชในแปลงปลูกลดการใส่ปุ๋ยไนโตรเจนสูง ในพื้นที่ปลูกที่มีความชื้นสูง
	7. โรครีบจุดสาหร่าย	พื้นที่ระบาด 7 จังหวัด (จันทบุรี ตราด กระบี่ ชุมพร ยะลา สงขลา และสุราษฎร์ธานี) จำนวน 458 ไร่ การระบาดลดลง 13 ไร่	- โรครีบจุดสาหร่าย เมื่อเริ่มมีอาการของโรคให้ตัดใบหรือส่วนที่เป็นโรคนำไปทำลาย หรือฝังดิน ดูแลการตัดแต่งกิ่งให้เหมาะสม
	8. เพลี้ยหอยเกล็ด	พื้นที่ระบาด 7 จังหวัด (จันทบุรี ตราด กระบี่ ชุมพร นครศรีธรรมราช สงขลา และสุราษฎร์ธานี) จำนวน 141 ไร่ การระบาดเพิ่มขึ้น 21 ไร่	- หากพบเพลี้ยหอยเกล็ดทุเรียนเล็กน้อยให้ตัดส่วนที่ถูกทำลายเผาทิ้ง พบในปริมาณน้อยพ่นใบใช้น้ำ ผสมไวด์ออกยล์ 67% อีซี อัตรา 20 มิลลิลิตรต่อน้ำ 20 ลิตร พ่นให้ทั่ว ระบาดรุนแรงให้ใช้สารกำจัดแมลง ได้แก่ ไดโนทีฟูแรน 10% WP อัตรา 15 กรัม ต่อน้ำ 20 ลิตร โดยพ่นเฉพาะต้นที่พบเพลี้ยหอยเกล็ดทุเรียนเข้าทำลาย
	9. เพลี้ยจักจั่นฝอย	พื้นที่ระบาด 7 จังหวัด (จันทบุรี ตราด ระยอง กระบี่ ชุมพร นครศรีธรรมราช และสุราษฎร์ธานี) จำนวน 339 ไร่ การระบาดลดลง 15 ไร่	- หมั่นสำรวจแปลงปลูกทุเรียนอย่างสม่ำเสมอ เมื่อพบการเข้าทำลายของเพลี้ยจักจั่นฝอยระบาดรุนแรงให้ใช้สารกำจัดแมลง ได้แก่ คาร์โบซัลแฟน 20% EC อัตรา 50 มิลลิลิตร ไชเพอร์เมทริน / โฟซาโลน 6.25% / 22.5% EC อัตรา 40 มิลลิลิตร อิมิดาโคลพริด 10% SL อัตรา 10 มิลลิลิตร โดยเลือกใช้สารชนิดใดชนิดหนึ่ง ผสมน้ำ 20 ลิตร พ่นทุก 7-10 วัน ในช่วงระยะแตกใบอ่อน
	10. หนอนเจาะเมล็ดทุเรียน	พื้นที่ระบาด 4 ไร่ (ตราด กระบี่ นราธิวาส และยะลา) จำนวน 966 ไร่ การระบาดลดลง 1,365 ไร่	- ป้องกันวิธีผสมผสมาน โดยการพ่นสารฆ่าแมลง แลมบ์ดา-ไซฮาโลทริน 2.5% CS อัตรา 20 มิลลิลิตร หรือ คาร์บาริล 85% WP อัตรา 50 กรัม เลือกใช้สารชนิดใดชนิดหนึ่ง ผสมน้ำ 20 ลิตร พ่นห่างกันครั้งละ 1 สัปดาห์ เริ่มเมื่อผลอายุ 6 สัปดาห์ และห่อด้วยถุงพลาสติก เจาะกันถุงเพื่อระบายน้ำ เมื่อผลอายุ 10 สัปดาห์ เลือกห่อเฉพาะผลที่มีไม้มาตรฐาน ก่อนห่อควรสำรวจถ้าพบเพลี้ยแป้งระบาดควรพ่นสาร คลอร์ไพริฟอส อัตรา 15 มิลลิลิตร ต่อน้ำ 20 ลิตร และตัวเต็มวัยให้ใช้สารกำจัดแมลง
	11. โรคราดำ	พื้นที่ระบาด 6 จังหวัด (จันทบุรี กระบี่ ชุมพร นครศรีธรรมราช ยะลา และสุราษฎร์ธานี) จำนวน 191 ไร่ การระบาดลดลง 93 ไร่	- กำจัดวัชพืชในแปลง เพื่อให้อากาศถ่ายเทสะดวก เป็นการลดความชื้นสะสม หมั่นตรวจแปลงอย่างสม่ำเสมอ เมื่อพบคราบราสีดำ พ่นด้วยน้ำเปล่าล้างคราบราสีดำ และสารเหนียวที่แมลงปากดูดขับถ่ายไว้ เพื่อลดปริมาณเชื้อสาเหตุโรค
	12. โรคราสีชมพู	พื้นที่ระบาด 6 จังหวัด (จันทบุรี ตราด กระบี่ ชุมพร ยะลา และสุราษฎร์ธานี) จำนวน 182 ไร่ การระบาดลดลง 6 ไร่	
	13. หนอนเจาะผล	พื้นที่ระบาด 5 จังหวัด (ตราด กระบี่ ชุมพร นราธิวาส และสุราษฎร์ธานี) จำนวน 161 ไร่ การระบาดลดลง 601 ไร่	

ชนิดพืช	ศัตรูพืช	สถานการณ์	การดำเนินงาน
			<p>- ตัดแต่งทรงพุ่มให้โปร่ง และกำจัดวัชพืชในแปลงปลูก เพื่อเป็นการลดความชื้นสะสม ในฤดูฝนหมั่นสำรวจแปลงปลูก อย่างสม่ำเสมอ หากพบอาการของโรคที่กิ่งให้ตัดและนำไปทำลาย นอกแปลงหรือเดือนเปลือกบริเวณที่เป็นโรคออก และใช้สาร ป้องกันกำจัดโรคพืช คอปเปอร์ออกซิคลอไรด์ 85% WP ผสมน้ำ ชันๆ ทาบริเวณแผลที่ตัด</p> <p>- หมั่นตรวจดูตามผลทุเรียน เมื่อพบรอยทำลายของหนอน ให้ใช้ไม้หรือลวดแข็งเขี่ยตัวหนอนออกมามีทำลาย ผลทุเรียนที่เน่า และร่วงเพราะถูกหนอนทำลายควรเก็บทำลายโดยเผาไฟหรือฝัง และการห่อผลด้วยถุงมุ้งไนล่อน ถุงรีเมย์ หรือถุงพลาสติกสีขาว ขุ่น เจาะรูที่บริเวณขบล่างเพื่อให้หยดน้ำ ระบายออก โดยเริ่มห่อ ผลตั้งแต่ผลทุเรียนมีอายุ 6 สัปดาห์เป็นต้นไปจะช่วยลด ความเสียหายได้</p>
มังคุด	<p>1. เพลี้ยไฟ</p> <p>2. หนอนกินใบ</p> <p>3. หนอนซอนใบ</p> <p>4. โรคน้ำจุด</p> <p>5. โรคแอนแทรกคโนส</p> <p>6. โรคน้ำจุดสาหร่าย</p>	<p>พื้นที่ระบาด 4 จังหวัด (จันทบุรี ตราด ระยอง และ ชุมพร)</p> <p>จำนวน 180 ไร่ การระบาดลดลง 1 ไร่</p> <p>พื้นที่ระบาด 5 จังหวัด (จันทบุรี กระบี่ ชุมพร นครศรีธรรมราช และสุราษฎร์ธานี)</p> <p>จำนวน 289 ไร่ การระบาดลดลง 2 ไร่</p> <p>พื้นที่ระบาด 3 จังหวัด (จันทบุรี ระยอง และชุมพร)</p> <p>จำนวน 106 ไร่ การระบาดคงที่</p> <p>พื้นที่ระบาด 3 จังหวัด (จันทบุรี ระยอง และชุมพร)</p> <p>จำนวน 341 ไร่ การระบาดคงที่</p> <p>พื้นที่ระบาด 2 จังหวัด (จันทบุรี และชุมพร)</p> <p>จำนวน 102 ไร่ การระบาดลดลง 1 ไร่</p> <p>พื้นที่ระบาด 5 จังหวัด (จันทบุรี ชุมพร ตรัง สงขลา และนราธิวาส)</p> <p>จำนวน 189 ไร่ การระบาดเพิ่มขึ้น 2 ไร่</p>	<p>- หากพบการระบาดของเพลี้ยไฟให้พ่นด้วยสารฆ่าแมลง และไม่ควรพ่นสารชนิดใดชนิดหนึ่งติดต่อกันหลายครั้ง เพราะจะทำให้เพลี้ยไฟสามารถต้านทานสารฆ่าแมลงได้</p> <p>- หมั่นสำรวจใบอ่อนมังคุดอย่างสม่ำเสมอ เนื่องจากหนอน จะกัดกินทำลายใบอ่อนในเวลาากลางคืน</p> <p>- หมั่นสำรวจและสังเกตการณ์เข้าทำลายของหนอนซอนใบ อย่างสม่ำเสมอ</p> <p>- โรคน้ำจุด หมั่นสำรวจ ทำความสะอาดแปลงปลูก และกำจัด วัชพืชที่เป็นแหล่งสะสมโรค พ่นสารเคมีป้องกันกำจัดโรคพืช ในช่วงที่มังคุดแตกใบอ่อน ได้แก่ คอปเปอร์ออกซิคลอไรด์ 85%</p> <p>- โรคแอนแทรกคโนส ให้หมั่นทำความสะอาดแปลงปลูกและ ทำลายส่วนที่เป็นโรค พ่นสารเคมีป้องกันกำจัดโรคพืช ได้แก่ คาร์เบนดาซิม 50% WP อัตรา 10 -20 กรัม ไอโพรไดโอน 50% WP อัตรา 20-30กรัม แมนโคเซบ 80% WP อัตรา 50 กรัม โดยเลือกใช้สารชนิดใดชนิดหนึ่งผสมน้ำ 20 ลิตร พ่นตามคำแนะนำในฉลาก</p> <p>- โรคน้ำจุดสาหร่าย ให้หมั่นตรวจแปลงปลูกอย่างสม่ำเสมอ เมื่อพบเริ่มมีอาการของโรค ตัดใบ หรือส่วนที่เป็นโรคนำไป ทำลาย หรือฝังดินนอกแปลง ไม่ทิ้งไว้ในบริเวณแปลง หรือข้างแปลง เพื่อลดปริมาณและไม่ให้เป็นแหล่งสะสมของ เชื้อสาเหตุโรค ช่วงการตัดแต่งกิ่ง ดูแลการตัดแต่งกิ่งให้ เหมาะสม ไม่ให้ต้นมีทรงพุ่มแน่นทึบ เพื่อให้มังคุดได้รับ แสงแดด และอากาศถ่ายเทได้ดี เป็นการลดความชื้น ทำให้ สภาพแวดล้อมไม่เหมาะสมต่อการระบาดของโรค</p>
ลำไย	<p>1. เพลี้ยแป้ง</p> <p>2. โรคพุ่มไม้กวาด</p> <p>3. โรคราดำ</p>	<p>พื้นที่ระบาด 4 จังหวัด (เชียงใหม่ จันทบุรี ระยอง และสมุทรสาคร)</p> <p>จำนวน 13 ไร่ การระบาดคงที่</p> <p>พื้นที่ระบาด 1 จังหวัด (จันทบุรี)</p> <p>จำนวน 142 ไร่ การระบาดคงที่</p> <p>พื้นที่ระบาด 2 จังหวัด (พะเยา และจันทบุรี)</p> <p>จำนวน 547 ไร่ การระบาดลดลง 202 ไร่</p>	<p>- เพลี้ยแป้ง ให้หมั่นสำรวจแปลงลำไยทุกสัปดาห์หากพบ การระบาดแนะนำให้ตัดส่วนของกิ่งก้านที่มีเพลี้ยแป้งอาศัยอยู่ ไปทำลาย หากพบว่า เพลี้ยแป้งเริ่มระบาดในสวนลำไย ควรพ่นด้วยสารเคมีป้องกันกำจัด มาลาไทออน (Malathion) 83% W/V EC อัตรา 30 มิลลิลิตรต่อน้ำ 20 ลิตร และ ไพเรทรอยด์ (Pyrethroids) (อัตราส่วนตามฉลาก) พ่นให้ทั่ว</p>

ชนิดพืช	ศัตรูพืช	สถานการณ์	การดำเนินงาน
			- โรคพุ่มไม้กวาด เนื่องจากยังไม่มีสารป้องกันกำจัดเชื้อไฟโตพลาสมา การป้องกันกำจัดทำได้โดยกำจัดแมลงพาหะ - โรคราดำ ให้ป้องกันและกำจัดแมลงพวกปากดูด เช่น เพลี้ยแป้ง เพลี้ยหอยเพลี้ยจักจั่น และเพลี้ยอ่อน เป็นต้น

8. สถานการณ์โรคระบาดสัตว์

8.1 โรคพิษสุนัขบ้า (ข้อมูล ณ วันที่ 17 ก.ย. 66)

สถานการณ์โรคพิษสุนัขบ้าในสัตว์ระหว่างวันที่ 1 ตุลาคม 2565 – 17 กันยายน 2566 มีรายงานพบโรคทั้งหมด 34 จังหวัด ปัจจุบันยังคงประกาศเขตโรคระบาดสัตว์ 16 จุด ในพื้นที่ 8 จังหวัด ได้แก่ จังหวัดสระแก้ว ชลบุรี ระยอง สุรินทร์ อุบลราชธานี ศรีสะเกษ เลย และพัทลุง ซึ่งขณะนี้กรมปศุสัตว์ได้เร่งรัดควบคุมโรคทุกจุดเกิดโรค โดยฉีดวัคซีนรอบจุดเกิดโรค (ring vaccination) ร่วมในการเฝ้าระวัง ป้องกัน และควบคุมโรคได้

8.2 โรคล้มปัสกิน (ข้อมูล ณ วันที่ 8 ก.ย. 66)

พบการระบาดสะสมตั้งแต่วันที่ 30 เมษายน 2564 – 8 กันยายน 2566 รวม 70 จังหวัด 899 อำเภอ สัตว์ป่วยสะสม 657,663 ตัว ปัจจุบันยังคงมีสัตว์ป่วย 680 ตัว สัตว์ตายสะสม 75,548 ตัว

มาตรการควบคุมโรค กรมปศุสัตว์ได้ดำเนินการประชาสัมพันธ์เกษตรกรให้รับรู้ลักษณะของโรคและสถานการณ์การระบาดของโรคแก่ตัวอย่างเพื่อยืนยันโรค ตลอดจนควบคุมโรคและแมลงพาหะโดยเร็ว รวมถึงขอความร่วมมือเกษตรกรและหน่วยงานที่เกี่ยวข้องควบคุมการเคลื่อนย้าย โดยเฉพาะในพื้นที่เสี่ยง ได้แก่ แหล่งรวมสัตว์ และตลาดนัดค้าสัตว์ รวมทั้งช่องทาง การนำเข้าสัตว์ตามแนวชายแดน โดยให้เข้มงวดการตรวจโรคในโค กระบือ ที่เคลื่อนย้ายผ่านจุดตรวจทุกตัว และงดการซื้อขายโค กระบือที่มาจากแหล่งที่เกิดโรค หรือจากพื้นที่ในรัศมี 50 กิโลเมตรรอบจุดเกิดโรค และได้ให้ความช่วยเหลือเกษตรกร ได้แก่ 1) รักษาพยาบาลสัตว์ป่วย 207,465 ราย 2) หยอดหรือราดยาป้องกันแมลง 38,467 ราย 3) พันยากำจัดแมลง 228,002 ราย 4) พันยาฆ่าเชื้อทำลายเชื้อโรค 175,180 ราย 5) แจกยากำจัดแมลงแก่เกษตรกร 138,631 ราย 6) ประชาสัมพันธ์ให้ความรู้แก่เกษตรกร 444,383 ราย