



รายงานสถานการณ์ภัยพิบัติด้านการเกษตร
วันที่ 4 มกราคม 2566 (เวลา 15.00 น.)

1. สภาพอากาศ

1.1 ประกาศกรมอุตุนิยมวิทยา

ประกาศกรมอุตุนิยมวิทยา "ฝนตกหนักถึงหนักมากบริเวณภาคใต้และคลื่นลมแรงบริเวณอ่าวไทย (มีผลกระทบตั้งแต่วันที่ 6 – 8 มกราคม 2566)" ฉบับที่ 1 ลงวันที่ 4 ธันวาคม 2566 เวลา 05.00 น.

ช่วงวันที่ 5 – 8 มกราคม 2566 หย่อมความกดอากาศต่ำบริเวณทะเลจีนใต้ตอนล่าง มีแนวโน้มจะมีกำลังแรงขึ้น และเคลื่อนเข้าใกล้ปลายแหลมญวน ประกอบกับมรสุมตะวันออกเฉียงเหนือที่พัดปกคลุมอ่าวไทยและภาคใต้จะมีกำลังแรงขึ้น ทำให้ในช่วงวันที่ 6 – 8 มกราคม 2566 บริเวณภาคใต้จะมีฝนเพิ่มขึ้นและมีฝนตกหนักถึงหนักมากบางแห่ง ขอให้ประชาชนบริเวณภาคใต้ระวังอันตรายจากฝนตกหนักถึงหนักมากและฝนที่ตกสะสม ซึ่งอาจทำให้เกิดน้ำท่วมฉับพลันและน้ำป่าไหลหลาก โดยเฉพาะพื้นที่ลาดเชิงเขาใกล้ทางน้ำไหลผ่านและพื้นที่ลุ่มไว้ด้วย

สำหรับคลื่นลมบริเวณอ่าวไทยจะมีกำลังแรง โดยมีคลื่นสูง 2 - 4 เมตร บริเวณที่มีฝนฟ้าคะนองคลื่นสูงมากกว่า 4 เมตร ขอให้ชาวเรือเดินเรือด้วยความระมัดระวัง และหลีกเลี่ยงบริเวณที่มีฝนฟ้าคะนอง ส่วนเรือเล็กบริเวณอ่าวไทยควรออกจากฝั่งในช่วงเวลาดังกล่าว รวมทั้งระวังอันตรายจากคลื่นลมแรงที่ซัดเข้าหาฝั่งไว้ด้วย

1.2 ปริมาณน้ำฝน เวลา 07.00 น. วันที่ 3 ม.ค. 66 ถึง เวลา 07.00 น. วันที่ 4 ม.ค. 66



ที่	อำเภอ	จังหวัด	ปริมาณฝน (มม.)	ความรุนแรง
1	อ.เมือง	สงขลา	28.1	ฝนตกปานกลาง
2	อ.เมือง	พัทลุง	20.1	ฝนตกปานกลาง
3	อ.พุนพิน	สุราษฎร์ธานี	3.5	ฝนตกเล็กน้อย
4	อ.เมือง	ตรัง	1.0	ฝนตกเล็กน้อย
5	อ.ถลาง	ภูเก็ต	0.2	ฝนตกเล็กน้อย

ฝนตกหนักมาก (>90มม.) ฝนตกหนัก (35.1-90 มม.) ฝนตกปานกลาง (10.1-35.0 มม.) ฝนตกเล็กน้อย (0.1-10.0 มม.) ไม่มีฝน (0 มม.)
ข้อมูลจาก กรมอุตุนิยมวิทยา

2. สถานการณ์น้ำ (ข้อมูล ณ วันที่ 4 ธ.ค. 66)

2.1 สภาพน้ำในอ่างเก็บน้ำ

สภาพน้ำในอ่างเก็บน้ำขนาดใหญ่และขนาดกลาง (447 แห่ง) ปริมาณน้ำในอ่างฯ 61,267 ล้าน ลบ.ม. คิดเป็นร้อยละ 80 (ปริมาณน้ำใช้การได้ 37,312 ล้าน ลบ.ม. คิดเป็นร้อยละ 71) ปริมาณน้ำในอ่างฯ เทียบกับปี 2565 (57,490 ล้าน ลบ.ม. คิดเป็นร้อยละ 75) มากกว่าปี 2565 จำนวน 3,777 ล้าน ลบ.ม. ปริมาณน้ำไหลลงอ่างฯ 37.86 ล้าน ลบ.ม. ปริมาณน้ำระบาย 141.25 ล้าน ลบ.ม. สามารถรับน้ำได้อีก 15,119 ล้าน ลบ.ม.

สภาพน้ำในอ่างเก็บน้ำขนาดใหญ่ ปริมาณน้ำในอ่างฯ 56,535 ล้าน ลบ.ม. คิดเป็นร้อยละ 80 (ปริมาณน้ำใช้การได้ 32,998 ล้าน ลบ.ม. คิดเป็นร้อยละ 70) ปริมาณน้ำในอ่างฯ เทียบกับปี 2565 (52,998 ล้าน ลบ.ม. คิดเป็นร้อยละ 75) มากกว่าปี 2565 จำนวน 3,538 ล้าน ลบ.ม. ปริมาณน้ำไหลลงอ่างฯ จำนวน 27.99 ล้าน ลบ.ม. ปริมาณน้ำระบาย จำนวน 124.77 ล้าน ลบ.ม. สามารถรับน้ำได้อีก 14,441 ล้าน ลบ.ม.

ภาค	ขนาดใหญ่						ขนาดกลาง						รวม						รับได้อีก
	จำนวน (แห่ง)	ความจุ ที่ รนภ.	ปริมาณน้ำ				จำนวน (แห่ง)	ความจุ ที่ รนภ.	ปริมาณน้ำ				จำนวน (แห่ง)	ความจุ ที่ รนภ.	ปริมาณน้ำ				
			ในอ่างฯ	% รนภ.	ใช้การ	% ใช้การ			ในอ่างฯ	% รนภ.	ใช้การ	% ใช้การ			ในอ่างฯ	% รนภ.	ใช้การ	% ใช้การ	
เหนือ	8	24,825	19,803	80	13,058	72	80	1,082	982	91	882	89	88	25,907	20,785	80	13,941	73	5,148
ตอน	12	8,368	6,835	82	5,185	77	226	2,061	1,737	84	1,569	83	238	10,429	8,572	82	6,753	78	1,877
กลาง	3	1,419	1,254	88	1,194	88	27	419	347	83	322	82	30	1,838	1,601	87	1,516	87	237
ตะวันตก	2	26,605	21,655	81	8,378	63	8	164	159	97	148	97	10	26,769	21,814	81	8,526	63	4,955
ตะวันออก	6	1,515	1,278	84	1,184	83	52	1,006	933	93	877	92	58	2,520	2,211	88	2,061	87	313
ใต้	4	8,194	5,710	70	4,000	62	42	679	574	84	517	83	46	8,874	6,284	71	4,517	64	2,589
รวม	35	70,926	56,535	80	32,998	70	435	5,410	4,732	87	4,314	86	470	76,336	61,267	80	37,312	71	15,119

อ่างเก็บน้ำภูมิพล สิริกิติ์ แควน้อยฯ และป่าสักชลสิทธิ์ รวม 4 อ่างฯ มีปริมาณน้ำในอ่างฯ 19,726 ล้าน ลบ.ม. คิดเป็นร้อยละ 79 (ปริมาณน้ำใช้การได้ 13,030 ล้าน ลบ.ม. คิดเป็นร้อยละ 72) ปริมาณน้ำไหลลงอ่างฯ 8.28 ล้าน ลบ.ม. ปริมาณน้ำระบาย 59.67 ล้าน ลบ.ม. สามารถรับน้ำได้อีก 5,145 ล้าน ลบ.ม.

อ่างเก็บน้ำ	ปริมาณน้ำในอ่างฯ		ปริมาณน้ำใช้การได้		ปริมาณน้ำไหลลงอ่างฯ		ปริมาณน้ำระบาย		ปริมาณน้ำรับได้อีก
	ปริมาณน้ำ	% ความจุอ่างฯ	ปริมาณน้ำ	% น้ำใช้การ	วันนี้	เมื่อวาน	วันนี้	เมื่อวาน	
ภูมิพล	11,793	88	7,993	83	1.70	7.60	33.00	33.00	1,669
สิริกิติ์	6,299	66	3,449	52	2.96	2.84	17.10	17.00	3,211
ภูมิพล+สิริกิติ์	18,092	79	11,442	70	4.66	10.44	50.10	50.00	4,880
แควน้อยฯ	810	86	767	86	2.73	3.16	4.32	4.32	129
ป่าสักชลสิทธิ์	825	86	822	86	0.88	0.91	5.25	7.35	135
รวมทั้งหมด	19,726	79	13,030	72	8.28	14.50	59.67	61.67	5,145

(หน่วย : ล้าน ลบ.ม.)

อ่างเก็บน้ำขนาดใหญ่ที่อยู่ในเกณฑ์ มากกว่าร้อยละ 80 ขึ้นไป ของความจุอ่างฯ จำนวน 25 อ่างฯ ได้แก่ อ่างฯ ภูมิพล (88%) อ่างฯ แม่งัดสมบูรณ์ชล (103%) อ่างฯ แม่กวอดมธรราร (95%) อ่างฯ กี่วลม (94%) อ่างฯ กี่วคอกหมา (110%) อ่างฯ แควน้อยบำรุงแดน (86%) อ่างฯ แม่มอก (84%) อ่างฯ ห้วยหลวง (81%) อ่างฯ จุฬารภรณ์ (87%) อ่างฯ ลำปาว (85%) อ่างฯ ลำตะคอง (106%) อ่างฯ ลำพระเพลิง (93%) อ่างฯ มูลบน (94%) อ่างฯ ลำแซะ (94%) อ่างฯ ลำนางรอง (92%) อ่างฯ อ่างฯ ป่าสักชลสิทธิ์ (86%) อ่างฯ ทับเสลา (82%) อ่างฯ กระเสี้ยว (99%) อ่างฯ ศรีนครินทร์ (89%) อ่างฯ ชุนด่านปราการชล (90%) อ่างฯ บางพระ (91%) อ่างฯ หนองปลาไหล (103%) อ่างฯ ประแสร์ (90%) และ อ่างฯ นฤปดินทรจินดา (83%) อ่างฯ บางยาง (84%)

2.2 สภาพน้ำท่า

แม่น้ำปิง แม่น้ำวัง แม่น้ำยม แม่น้ำน่าน แม่น้ำมูล แม่น้ำพระสทิง แม่น้ำบางปะกง แม่น้ำท่าตะเภา แม่น้ำตาปี ปริมาณน้ำอยู่ในเกณฑ์น้อย

แม่น้ำโก-ลก ปริมาณน้ำอยู่ในเกณฑ์ปกติ

แม่น้ำเจ้าพระยา สถานี C.2 ปริมาณน้ำไหลผ่าน 386 ลบ.ม./วินาที (เมื่อวาน 408 ลบ.ม./วินาที) ระดับน้ำ +17.98 ม.รทก. ต่ำกว่าตลิ่ง 7.72 ม.

เขื่อนเจ้าพระยา สถานี C.13 ปริมาณน้ำไหลผ่าน 70 ลบ.ม./วินาที (เมื่อวาน 70 ลบ.ม./วินาที) ระดับน้ำเหนือเขื่อน +15.39 ม.รทก. (เมื่อวาน +15.35 ม.รทก.) ระดับน้ำท้ายเขื่อน +5.54 ม.รทก. (เมื่อวาน +5.54 ม.รทก.)

รับน้ำเข้าระบบส่งน้ำทุ่งฝั่งตะวันออก รวม 157 ลบ.ม./วินาที (เมื่อวาน 131 ลบ.ม./วินาที) โดยผ่านคลองชัยนาทป่าสัก (ปตร.มโนรมย์) 125 ลบ.ม./วินาที คลองชัยนาท-อยุธยา (ปตร.มหาราช) 25 ลบ.ม./วินาที และคลองเล็กอื่น ๆ 7 ลบ.ม./วินาที

แม่น้ำป่าสัก เขื่อนพระรามหก 16 ลบ.ม. (เมื่อวาน 16 ลบ.ม./วินาที) รับน้ำเข้าคลองระพีพัฒน์ 85 ลบ.ม./วินาที (เมื่อวาน 86 ลบ.ม./วินาที) ผ่านคลองระพีพัฒน์แยกตก (ปตร.พระศรีศิลา) 9 ลบ.ม./วินาที และผ่านคลองระพีพัฒน์แยกใต้ (ปตร.พระศรีเสาวภาค) 43 ลบ.ม./วินาที

รับน้ำเข้าระบบส่งน้ำทุ่งฝั่งตะวันตก รวม 137 ลบ.ม./วินาที (เมื่อวาน 129 ลบ.ม./วินาที) โดยผ่านคลองมะขามเฒ่าอุทุมพร (ปตร.มะขามเฒ่า-อุทุมพร) 17 ลบ.ม./วินาที แม่น้ำสุพรรณ (ปตร.พลเทพ) 45 ลบ.ม./วินาที แม่น้ำน้อย (ปตร.บรมธาตุ) 55 ลบ.ม./วินาที และคลองเล็กอื่น ๆ 20 ลบ.ม./วินาที

อ.บางไทร สถานี C.29A ปริมาณน้ำไหลผ่านเฉลี่ย 238 ลบ.ม./วินาที (เมื่อวาน 184 ลบ.ม./วินาที)

2.3 คุณภาพน้ำ

กรมชลประทาน ติดตามตรวจสอบและเฝ้าระวังคุณภาพน้ำ (ค่าความเค็ม) ในแม่น้ำเจ้าพระยา

แม่น้ำ	จุดเฝ้าระวัง	ค่าความเค็ม (กรัม/ลิตร)							เกณฑ์	หมายเหตุ
		29 ธ.ค. 65	30 ธ.ค. 65	31 ธ.ค. 65	1 ม.ค. 66	2 ม.ค. 66	3 ม.ค. 66	4 ม.ค. 66		
เจ้าพระยา	ปากคลองสำแล จ.ปทุมธานี	0.19	0.20	0.21	0.21	0.20	0.20	0.20	ปกติ	- ค่าความเค็มของน้ำสำหรับการผลิตน้ำประปาเกณฑ์มาตรฐาน 0.50 กรัม/ลิตร
เจ้าพระยา	ทำนบกพรุ จ.นนทบุรี	0.20	0.20	0.21	0.21	0.20	0.20	0.21	ปกติ	- ค่าความเค็มของน้ำสำหรับการเกษตรไม่เกิน 2 กรัม/ลิตร
เจ้าพระยา	ทำนบกพรุชลประทานสามเสน กทม.	0.20	0.21	0.21	0.21	0.20	0.20	0.22	ปกติ	

ที่มา: ฝ่ายตะกอนและคุณภาพน้ำ ส่วนอุทกวิทยา สำนักบริหารจัดการน้ำและอุทกวิทยา

2.4 สถานการณ์น้ำโขง

สถานี	ระดับตลิ่ง	ระดับน้ำ 4 ม.ค. 66	+ สูงกว่าตลิ่ง - ต่ำกว่าตลิ่ง
อ.เชียงแสน จ.เชียงราย	12.80	2.46	-10.34
อ.เชียงคาน จ.เลย	16.00	4.50	-11.50
อ.เมือง จ.หนองคาย	12.20	1.28	10.92
อ.เมือง จ.นครพนม	12.00	1.23	-10.77
อ.เมือง จ.มุกดาหาร	12.50	1.68	-10.82
อ.โขงเจียม จ.อุบลราชธานี	14.50	2.24	-12.26

หมายเหตุ ข้อมูลจาก www.drw.go.th

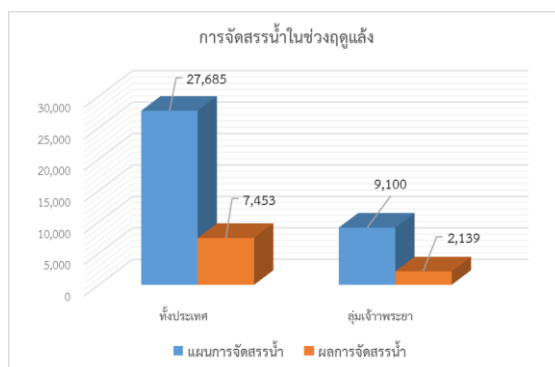
3. การจัดสรรน้ำฤดูแล้ง ปี 2565/66

แผนการจัดสรรน้ำ โครงการชลประทานขนาดใหญ่และขนาดกลางทั่วประเทศในช่วงฤดูแล้ง ปี 2565/66 (วันที่ 1 พ.ย.65 ถึง 30 เม.ย.66) ณ วันที่ 1 พฤศจิกายน 2565 ปริมาณน้ำต้นทุนสามารถใช้งานได้ จำนวน 43,740 ล้าน ลบ.ม. โดยการวางแผนจัดสรรน้ำทั่วประเทศ จำนวน 27,685 ล้าน ลบ.ม.

ผลการจัดสรรน้ำ ทั่วประเทศ ตั้งแต่วันที่ 1 พฤศจิกายน 2565 – ปัจจุบัน ใช้น้ำไปแล้ว 7,453 ล้าน ลบ.ม. คิดเป็นร้อยละ 27 ของแผนจัดสรรน้ำ ส่วนในเขตลุ่มน้ำเจ้าพระยา วันนี้ใช้น้ำไป 59.67 ล้าน ลบ.ม. ตั้งแต่วันที่ 1 พฤศจิกายน 2565 ถึงปัจจุบัน ใช้น้ำไปแล้ว 2,139 ล้าน ลบ.ม. คิดเป็นร้อยละ 24 ของแผนจัดสรรน้ำ

หน่วย : ล้าน ลบ.ม.

พื้นที่	แผนการจัดสรรน้ำในช่วงฤดูแล้ง ปี 2565/66 (1 พ.ย.65 - 30 เม.ย.66)					ผลการจัดสรรน้ำ	
	อุบิภาค-บริภาค	รักษาระบบนิเวศและอื่นๆ	การเกษตร	อุตสาหกรรม	รวม	ปริมาณน้ำ	% แผนจัดการจัดสรรน้ำ
ทั่วประเทศ	2,535	8,270	16,330	550	27,685	7,453	27
ลุ่มน้ำเจ้าพระยา	1,150	2,020	5,795	135	9,100	2,139	24



4. การเพาะปลูกพืชฤดูแล้ง ปี 2565/66

แผนการเพาะปลูกพืชฤดูแล้ง ปี 2565/66

ทั่วประเทศ จำนวน 16.30 ล้านไร่ แบ่งเป็น ข้าว 13.55 ล้านไร่ พืชไร่-พืชผัก 2.75 ล้านไร่
ลุ่มน้ำเจ้าพระยา จำนวน 9.23 ล้านไร่ แบ่งเป็น ข้าว 8.51 ล้านไร่ พืชไร่-พืชผัก 0.72 ล้านไร่

ผลการเพาะปลูกพืชฤดูแล้ง ปี 2565/66 (ข้อมูล ณ วันที่ 28 ธันวาคม 2565)

ทั่วประเทศ จำนวน 6.39 ล้านไร่ แบ่งเป็น ข้าว 5.68 ล้านไร่ พืชไร่-พืชผัก 0.71 ล้านไร่ คิดเป็นร้อยละ 39.20 ของแผน
ลุ่มน้ำเจ้าพระยา จำนวน 4.64 ล้านไร่ แบ่งเป็น ข้าว 4.35 ล้านไร่ พืชไร่-พืชผัก 0.29 ล้านไร่ คิดเป็นร้อยละ 50.27 ของแผน

ขอบเขตพื้นที่	พื้นที่แหล่งน้ำ	แผนการเพาะปลูก ปี 2565/66			สถานการณ์การเพาะปลูก ปี 2565/66					
		ข้าวรอบที่ 2	พืชไร่ พืชผัก	รวม	ข้าวรอบที่ 2	%ข้าวรอบที่ 2	พืชไร่ พืชผัก	%พืชไร่ พืชผัก	รวม ทั้งหมด	%รวม ทั้งหมด
ทั่วประเทศ (77 จังหวัด)	ในเขตชลประทาน	10.42	0.64	11.06	4.72	45.30	0.32	50.00	5.04	45.57
	นอกเขตชลประทาน	3.13	2.11	5.24	0.96	30.67	0.39	39.00	1.35	25.76
	รวม	13.55	2.75	16.30	5.68	41.92	0.71	25.82	6.39	39.20
ลุ่มน้ำเจ้าพระยา (22 จังหวัด)	ในเขตชลประทาน	6.64	0.10	6.74	3.56	53.61	0.13	130.00	3.69	54.75
	นอกเขตชลประทาน	1.87	0.62	2.49	0.79	42.25	0.16	25.81	0.95	38.15
	รวม	8.51	0.72	9.23	4.35	51.12	0.29	40.28	4.64	50.27

5. การปฏิบัติการณ์พลวง

กรมพลวงและการบินเกษตร เริ่มปฏิบัติพลวงประจำปี 2565 ตั้งแต่วันที่ 15 กุมภาพันธ์ 2565 – 31 สิงหาคม 2565 และได้ตั้งหน่วยปฏิบัติการพลวงเคลื่อนที่เร็ว ตั้งแต่วันที่ 15 ตุลาคม 2565 เป็นต้นไป โดยจัดเตรียมเครื่องบินสำหรับการปฏิบัติการพลวงเคลื่อนที่เร็ว จำนวน 2 ชุด ณ สนามบินนครสวรรค์ อำเภอเมืองนครสวรรค์ จังหวัดนครสวรรค์ เพื่อเป็นการเตรียมความพร้อมสำหรับการช่วยเหลือพื้นที่การเกษตรที่ประสบภัยแล้งสร้างความชุ่มชื้นให้กับป่าไม้ และเพิ่มปริมาณน้ำให้กับเขื่อน/อ่างกักเก็บน้ำที่มีปริมาณน้ำใช้การได้อยู่ในเกณฑ์น้อย รวมทั้งบรรเทาปัญหาหมอกควัน ไฟป่า และปัญหาฝุ่นละอองขนาดเล็ก (PM2.5)

6. การให้ความช่วยเหลือเฉพาะหน้า

- **เตรียมเครื่องสูบน้ำเคลื่อนที่** เพื่อช่วยเหลือพื้นที่นาปี นาปรัง อุบลโกค-บริโกค พีชไร่ และอุทกภัย ในช่วงฤดูแล้ง ปี 2564/2565 จำนวน 2,079 เครื่อง ปัจจุบันได้ติดตั้งเครื่องสูบน้ำเพื่อช่วยเหลือตามพื้นที่ จำนวน 136 เครื่อง โดยแบ่งแยกดังนี้

1. ช่วยเหลือพื้นที่ข้าวนาปีและพีชไร่ จำนวน 87 เครื่อง ในพื้นที่ 12 จังหวัด
2. ช่วยเหลือพื้นที่ข้าวนาปรัง จำนวน 15 เครื่อง ในพื้นที่ 4 จังหวัด
3. ช่วยเหลือเพื่อการอุปโภค-บริโภค จำนวน 34 เครื่อง ในพื้นที่ 9 จังหวัด

- **เตรียมความพร้อมสนับสนุนรถยนต์บรรทุกน้ำ** รวมทั้งหมด 503 คัน ประกอบด้วย ภาคเหนือ 93 คัน ภาคตะวันออกเฉียงเหนือ 77 คัน ภาคกลาง ภาคตะวันออก และภาคตะวันตก 147 คัน ภาคใต้ 30 คัน และศูนย์ปฏิบัติการเครื่องจักรกลและส่วนกลาง (นนทบุรี) 156 คัน

7. ผลกระทบด้านการเกษตร (ข้อมูล ณ วันที่ 4 ม.ค. 66)

7.1 อุทกภัย (ภาคใต้) ช่วงภัย 1 ธ.ค. 65 - ปัจจุบัน

ด้านพืช ได้รับผลกระทบ 11 จังหวัด ได้แก่ จังหวัดตรัง ชุมพร ปัตตานี พัทลุง นครศรีธรรมราช นราธิวาส ยะลา ระนอง สงขลา สตูล และจังหวัดสุราษฎร์ธานี เกษตรกร 10,775 ราย พื้นที่ได้รับผลกระทบ 88,396 ไร่ แบ่งเป็น ข้าว 28,983 ไร่ พีชไร่ และพีชผัก 8,514 ไร่ ไม้ผล ไม้ยืนต้นและอื่นๆ 50,899 ไร่ **สำรวจพบความเสียหายแล้ว** เกษตรกร 146 ราย พื้นที่ 982 ไร่ แบ่งเป็น ข้าว 452 ไร่ พีชไร่และพีชผัก 313 ไร่ ไม้ผล ไม้ยืนต้นและอื่นๆ 218 ไร่ คิดเป็นเงิน 2.11 ล้านบาท

ด้านประมง ได้รับผลกระทบ 6 จังหวัด ได้แก่ จังหวัดนครศรีธรรมราช ระนอง พัทลุง สงขลา สุราษฎร์ธานี และจังหวัดปัตตานี เกษตรกร 4,897 ราย พื้นที่เพาะเลี้ยงสัตว์น้ำได้รับผลกระทบ 4,469 ไร่ แบ่งเป็น บ่อปลา 3,896 ไร่ บ่อกุ้ง 573 ไร่ กระชัง 27,650 ตร.ม.

อยู่ระหว่างสำรวจความเสียหาย

ด้านปศุสัตว์ ได้รับผลกระทบ 7 จังหวัด ได้แก่ จังหวัดชุมพร ปัตตานี พัทลุง นครศรีธรรมราช นราธิวาส สงขลา และจังหวัดสุราษฎร์ธานี เกษตรกร 59,790 ราย สัตว์ได้รับผลกระทบ 4,064,060 ตัว แบ่งเป็น โค 157,876 ตัว กระบือ 5,296 ตัว สุกร 65,922 ตัว แพะ/แกะ 45,143 ตัว สัตว์ปีก 3,789,823 ตัว แพลงหญ้า 4,390 ไร่ **อยู่ระหว่างสำรวจความเสียหาย**

7.2 อุทกภัย ช่วงภัย ส.ค. - 23 พ.ย. 65

ด้านพืช ได้รับผลกระทบ 65 จังหวัด ได้แก่ จังหวัดกำแพงเพชร เชียงราย เชียงใหม่ น่าน ตาก แพร่ พะเยา ลำปาง ลำพูน แม่ฮ่องสอน อุตรดิตถ์ สุโขทัย พิจิตร พิษณุโลก เพชรบูรณ์ นครสวรรค์ อุทัยธานี กาฬสินธุ์ ขอนแก่น ชัยภูมิ เลย มหาสารคาม บุรีรัมย์ นครราชสีมา ร้อยเอ็ด ยโสธร หนองคาย หนองบัวลำภู ศรีสะเกษ สุรินทร์ อุธธานี อุบลราชธานี อำนาจเจริญ กรุงเทพมหานคร นนทบุรี ชัยนาท เพชรบุรี ประจวบคีรีขันธ์ ราชบุรี ตราด ปราจีนบุรี ปทุมธานี นครนายก นครปฐม กาญจนบุรี สระแก้ว จันทบุรี ฉะเชิงเทรา ระยอง ชลบุรี พระนครศรีอยุธยา อ่างทอง ลพบุรี สระบุรี สิงห์บุรี สุพรรณบุรี ภูเก็ต ตรัง ปัตตานี ยะลา นราธิวาส พัทลุง สตูล สุราษฎร์ธานี และจังหวัดสงขลา เกษตรกร 684,640 ราย พื้นที่ได้รับผลกระทบ 5,762,973 ไร่ แบ่งเป็น ข้าว 3,841,679 ไร่ พีชไร่และพีชผัก 1,825,023 ไร่ ไม้ผล ไม้ยืนต้น และอื่นๆ 96,271 ไร่ **สำรวจพบความเสียหายแล้ว** เกษตรกร 460,858 ราย พื้นที่ 4,138,145 ไร่ แบ่งเป็น ข้าว 2,769,055 ไร่ พีชไร่และพีชผัก 1,336,826 ไร่ ไม้ผล ไม้ยืนต้นและอื่นๆ 32,264 ไร่ คิดเป็นเงิน 6,488.07 ล้านบาท **ช่วยเหลือแล้ว** เกษตรกร 8,082 ราย (คิดเป็นร้อยละ 1.75 ของเกษตรกรที่ได้รับผลกระทบ) พื้นที่ 37,930 ไร่ วงเงิน 67.09 ล้านบาท (คิดเป็นร้อยละ 1.03 ของวงเงินช่วยเหลือ)

ด้านประมง ได้รับผลกระทบ 52 จังหวัด ได้แก่ จังหวัดกำแพงเพชร เชียงราย เชียงใหม่ น่าน ตาก พะเยา ลำปาง ลำพูน พิจิตร พิษณุโลก เพชรบูรณ์ สุโขทัย อุตรดิตถ์ นครสวรรค์ อุทัยธานี กาฬสินธุ์ ขอนแก่น ชัยภูมิ เลย นครราชสีมา ร้อยเอ็ด ยโสธร ศรีสะเกษ สุรินทร์ หนองบัวลำภู อุบลราชธานี อำนาจเจริญ อุธธานี หนองคาย มหาสารคาม กรุงเทพมหานคร นนทบุรี ชัยนาท ฉะเชิงเทรา ตราด ระยอง ปราจีนบุรี นครนายก นครปฐม ลพบุรี สระบุรี สระแก้ว สิงห์บุรี สุพรรณบุรี อ่างทอง ราชบุรี ปทุมธานี พระนครศรีอยุธยา กาญจนบุรี ตรัง สุราษฎร์ธานี และจังหวัดสตูล เกษตรกร 27,131 ราย พื้นที่เพาะเลี้ยงสัตว์น้ำได้รับผลกระทบ 45,778 ไร่ แบ่งเป็น บ่อปลา 34,816 ไร่ บ่อกุ้ง 10,963 ไร่ กระชัง 37,687 ตร.ม. **สำรวจพบความเสียหายแล้ว** เกษตรกร 26,558 ราย พื้นที่เพาะเลี้ยงสัตว์น้ำได้รับความเสียหาย 44,279 ไร่ กระชัง 37,689 ตร.ม. คิดเป็นเงิน 301.52 ล้านบาท **ช่วยเหลือแล้ว** เกษตรกร 5,137 ราย (คิดเป็นร้อยละ 19.34 ของเกษตรกรที่ได้รับผลกระทบ) พื้นที่ 6,745 ไร่ กระชัง 10,125 ตร.ม. วงเงิน 41.70 ล้านบาท (คิดเป็นร้อยละ 13.83 ของวงเงินช่วยเหลือ)

ด้านปศุสัตว์ ได้รับผลกระทบ 34 จังหวัด ได้แก่ จังหวัดเชียงใหม่ แม่ฮ่องสอน พิจิตร โลก สุโขทัย อุตรดิตถ์ อุทัยธานี กาฬสินธุ์ ขอนแก่น ชัยภูมิ นครราชสีมา มหาสารคาม ร้อยเอ็ด เลย บุรีรัมย์ ยโสธร หนองคาย ศรีสะเกษ สุรินทร์ อุบลราชธานี ชัยนาท ลพบุรี สิงห์บุรี สระบุรี สุพรรณบุรี พระนครศรีอยุธยา อ่างทอง กาญจนบุรี ระยอง จันทบุรี ปราจีนบุรี ปทุมธานี นครนายก นนทบุรี และจังหวัดประจวบคีรีขันธ์ เกษตรกร 92,990 ราย สัตว์ได้รับผลกระทบ 8,644,672 ตัว แบ่งเป็น โค 238,341 ตัว กระบือ 58,634 ตัว สุกร 60,963 ตัว แพะ/แกะ 29,470 ตัว สัตว์ปีก 8,257,264 ตัว แผลงหญ้า 4,934 ไร่ **สำรวจพบความเสียหายแล้ว** เกษตรกร 563 ราย สัตว์ตาย/สูญหาย 190,200 ตัว แผลงหญ้า 525 ไร่ คิดเป็นเงิน 4.31 ล้านบาท **ช่วยเหลือแล้ว** เกษตรกร 38 ราย (คิดเป็นร้อยละ 6.21 ของเกษตรกรที่ได้รับความเสียหาย) สัตว์ตาย/สูญหาย 179,377 ตัว คิดเป็นเงิน 0.42 ล้านบาท (คิดเป็นร้อยละ 9.74 ของวงเงินช่วยเหลือ)

7.3 วาดภัย ช่วงภัย ม.ค. - ก.ย. 65

ด้านพืช พบความเสียหาย 30 จังหวัด ได้แก่ จังหวัดกำแพงเพชร เชียงราย เชียงใหม่ ตาก ลำปาง ลำพูน น่าน แม่ฮ่องสอน สุโขทัย พะเยา พิจิตร แพร่ เพชรบูรณ์ อุทัยธานี นครราชสีมา ปทุมธานี เพชรบุรี ฉะเชิงเทรา ตราด จันทบุรี สระแก้ว สมุทรสาคร กระบี่ ชุมพร ตรัง พังงา สตูล นราธิวาส นครศรีธรรมราช และจังหวัดสุราษฎร์ธานี เกษตรกร 3,748 ราย พื้นที่ 8,775 ไร่ แบ่งเป็น พืชไร่และพืชผัก 6,426 ไร่ ไม้ผล ไม้ยืนต้นและอื่นๆ 2,349 ไร่ คิดเป็นเงิน 22.23 ล้านบาท **ช่วยเหลือแล้ว** เกษตรกร 3,080 ราย (คิดเป็นร้อยละ 82.17 ของเกษตรกรที่ได้รับความเสียหาย) พื้นที่ 6,837 ไร่ วงเงิน 18.02 ล้านบาท (คิดเป็นร้อยละ 81.06 ของวงเงินช่วยเหลือ)

ด้านประมง และด้านปศุสัตว์ ไม่ได้รับผลกระทบ

7.4 อุทกภัย ช่วงภัย พ.ค. 65 – 31 ก.ค. 65

ด้านพืช พบความเสียหาย 26 จังหวัด ได้แก่ จังหวัดเชียงราย เชียงใหม่ ตาก น่าน พะเยา ลำปาง แม่ฮ่องสอน อุตรดิตถ์ กำแพงเพชร อุทัยธานี พิจิตร โลก พิจิตร เพชรบูรณ์ นครสวรรค์ ขอนแก่น นครราชสีมา บุรีรัมย์ เลย สุรินทร์ ศรีสะเกษ อุบลราชธานี กรุงเทพฯ สระบุรี นครศรีธรรมราช พัทลุง และจังหวัดสุราษฎร์ธานี เกษตรกร 22,618 ราย พื้นที่ 282,775 ไร่ แบ่งเป็น ข้าว 241,008 ไร่ พืชไร่และพืชผัก 41,449 ไร่ ไม้ผล ไม้ยืนต้น และอื่นๆ 318 ไร่ คิดเป็นเงิน 406.31 ล้านบาท **ช่วยเหลือแล้ว** เกษตรกร 4,448 ราย (คิดเป็นร้อยละ 16.67 ของเกษตรกรที่ได้รับความเสียหาย) พื้นที่ 30,492 ไร่ วงเงิน 45.75 ล้านบาท (คิดเป็นร้อยละ 11.26 ของวงเงินช่วยเหลือ)

ด้านประมง พบความเสียหาย 16 จังหวัด ได้แก่ จังหวัดเชียงราย เชียงใหม่ พะเยา ลำพูน ลำปาง แม่ฮ่องสอน อุตรดิตถ์ กำแพงเพชร พิจิตร โลก เพชรบูรณ์ นครราชสีมา บุรีรัมย์ ประจวบคีรีขันธ์ กระบี่ สุราษฎร์ธานี และจังหวัดสตูล เกษตรกร 1,499 ราย พื้นที่เพาะเลี้ยงสัตว์น้ำ 1,514 ไร่ แบ่งเป็น บ่อปลา 1,504 ไร่ บ่อกุ้ง 10 ไร่ กระชัง 563 ตร.ม. คิดเป็นเงิน 7.36 ล้านบาท **ช่วยเหลือแล้ว** เกษตรกร 1,251 ราย (คิดเป็นร้อยละ 83.46 ของเกษตรกรที่ได้รับความเสียหาย) พื้นที่ 1,288 ไร่ กระชัง 563 ตร.ม. วงเงิน 6.31 ล้านบาท (คิดเป็นร้อยละ 85.73 ของวงเงินช่วยเหลือ)

ด้านปศุสัตว์ ไม่ได้รับผลกระทบ

7.5 ฝนทิ้งช่วง ช่วงภัย มิ.ย. – 15 ก.ค. 65

ด้านพืช พบความเสียหาย 2 จังหวัด ได้แก่ จังหวัดเพชรบูรณ์ และจังหวัดปราจีนบุรี เกษตรกร 326 ราย พื้นที่ (พืชไร่ และพืชผัก) 4,204 ไร่ คิดเป็นเงิน 8.32 ล้านบาท **ช่วยเหลือแล้ว** เกษตรกร 69 ราย (คิดเป็นร้อยละ 21.17 ของเกษตรกรที่ได้รับความเสียหาย) พื้นที่ 648 ไร่ วงเงิน 1.29 ล้านบาท (คิดเป็นร้อยละ 16.88 ของวงเงินช่วยเหลือ)

ด้านประมง และด้านปศุสัตว์ ไม่ได้รับผลกระทบ

8. สถานการณ์ศัตรูพืชระบาด (ข้อมูล ณ วันที่ 28 ธ.ค. 65)

ชนิดพืช	ศัตรูพืช	สถานการณ์	การดำเนินงาน
ข้าว	1. แมลงบัว	พื้นที่ระบาด 2 จังหวัด (อุทัยธานี และเลย) จำนวน 1680ไร่ <u>การระบาดคงที่</u>	- ผลิตขยาย แนะนำให้เกษตรกรใช้เชื้อราไตรโคเดอร์มา และบิวเวอเรีย รมรวงศ์ให้ใช้ควบคุมศัตรูข้าวในทุกพื้นที่ และให้เกษตรกรสำรวจแปลงอย่างสม่ำเสมอ - แนะนำให้เกษตรกรสำรวจติดตามสถานการณ์การระบาดอย่างใกล้ชิด สนับสนุนสารชีวภัณฑ์ป้องกันกำจัดศัตรูพืช รวมถึงแนะนำวิธีการผลิตสารชีวภัณฑ์และสารเคมีอย่างถูกต้อง - แนะนำให้เกษตรกรใช้พันธุ์ข้าวต้านทานโรคเพื่อป้องกันการเกิดโรคไหม้ข้าว และโรคขอบใบแห้งข้าว - แนะนำให้เกษตรกรกำจัดหอยและกลุ่มไข่จากฤดูกาลที่แล้ว และป้องกันหอยใหม่ที่เข้ามา และปักไม้ไผ่ตามข้างคันนา เพื่อล่อให้หอยมาไข่แล้วเก็บไปทำลาย
	2. หอยเชอรี่	พื้นที่ระบาด 5 จังหวัด (ขอนแก่น นครราชสีมา ปัตตานี ยะลา และสตูล) จำนวน 370ไร่ <u>การระบาดคงที่</u>	
	3. โรคไหม้ข้าว	พื้นที่ระบาด 4 จังหวัด (ลำพูน บุรีรัมย์ หนองบัวลำภู และอุบลราชธานี) จำนวน 42ไร่ <u>การระบาดคงที่</u>	
	4. โรคขอบใบแห้งข้าว	พื้นที่ระบาด 4 จังหวัด (เชียงราย พิจิตร โลก ขอนแก่น และอุบลราชธานี) จำนวน 15ไร่ <u>การระบาดคงที่</u>	

ชนิดพืช	ศัตรูพืช	สถานการณ์	การดำเนินงาน
			<ul style="list-style-type: none"> - สนับสนุนเชื้อราเมตาไรเซียมพร้อมแนะนำวิธีการผลิตขยายแก่เกษตรกร หากพบการระบาดรุนแรงให้ใช้สารเคมี - แมลงบั่ว กำจัดวัชพืชขอบแปลงนา เช่น ข้าวป่า หญ้าข้าวหนวด หญ้าไซ หญ้าแดง หญ้าชันกาด และหญ้านกสีชมพู ก่อนตกลำหรือหว่านข้าวเพื่อทำลายพืชอาศัยของแมลงบั่ว ภาคเหนือ ควรปลูกข้าวหรือปักดำช่วงวันที่ 15 กรกฎาคม - สิงหาคม หรือปรับวิธีปลูกโดยการปักดำ 2 ครั้ง เพื่อลดความรุนแรงที่เกิดจากการทำลายของแมลงบั่ว หลังปักดำจนถึงข้าวอายุ 45 วัน ส่วนภาคตะวันออกเฉียงเหนือ ควรปลูกหรือปักดำระหว่างเดือนมิถุนายน - 15 กรกฎาคม ไม่ควรปลูกข้าวโดยวิธีหว่านหรือปักดำถี่ (ระยะปักดำ 10x15 และ 15x15 เซนติเมตร) ในพื้นที่ภาคเหนือ และภาคตะวันออกเฉียงเหนือ ที่มีการระบาดของแมลงบั่วเป็นประจำทำลายตัวเต็มวัยที่บินมาเล่นแสงไฟตามบ้านช่วงเวลาตั้งแต่ 19:00 - 21:00 น. โดยใช้ไม้ตีแมลงวัน
มะพร้าว	<ol style="list-style-type: none"> 1. หนอนหัวดำ 2. หนอนกินใบมะพร้าว 3. แมลงดำหนาม 4. ดักแด้ 5. ดักแด้ 6. ไรสีขามะพร้าว 	<p>พื้นที่ระบาด 21 จังหวัด (กรุงเทพมหานคร จันทบุรี ฉะเชิงเทรา ชลบุรี ตราด ระยอง สมุทรปราการ ประจวบคีรีขันธ์ เพชรบุรี สมุทรสงคราม สมุทรสาคร กระบี่ ชุมพร นครศรีธรรมราช ปัตตานี พังงา พัทลุง ภูเก็ต สงขลา สตูล และสุราษฎร์ธานี) จำนวน 6,405 ไร่ การระบาดลดลง 2 ไร่</p> <p>พื้นที่ระบาด 5 จังหวัด (ระยอง นครศรีธรรมราช ชุมพร นราธิวาส และสุราษฎร์ธานี) จำนวน 157 ไร่ การระบาดคงที่</p> <p>พื้นที่ระบาด 25 จังหวัด (มหาสารคาม เลย กรุงเทพมหานคร จันทบุรี ฉะเชิงเทรา ชลบุรี ตราด ระยอง สมุทรปราการ ประจวบคีรีขันธ์ เพชรบุรี สมุทรสงคราม สมุทรสาคร กระบี่ ชุมพร ตรัง นครศรีธรรมราช ปัตตานี พังงา พัทลุง ภูเก็ต ยะลา สงขลา สตูล และสุราษฎร์ธานี) จำนวน 12,505 ไร่ การระบาดลดลง 180 ไร่</p> <p>พื้นที่ระบาด 14 จังหวัด (นครสวรรค์ กรุงเทพมหานคร จันทบุรี ฉะเชิงเทรา ชลบุรี ตราด สมุทรปราการ ประจวบคีรีขันธ์ ราชบุรี สมุทรสงคราม กระบี่ พังงา ภูเก็ต และสุราษฎร์ธานี) จำนวน 1,125 ไร่ การระบาดลดลง 8 ไร่</p> <p>พื้นที่ระบาด 24 จังหวัด (บุรีรัมย์ กรุงเทพมหานคร พระนครศรีอยุธยา จันทบุรี ฉะเชิงเทรา ชลบุรี ตราด ระยอง สมุทรปราการ นครปฐม ประจวบคีรีขันธ์ เพชรบุรี สมุทรสงคราม สมุทรสาคร กระบี่ ชุมพร นครศรีธรรมราช ปัตตานี พังงา ภูเก็ต ยะลา สงขลา สตูล และสุราษฎร์ธานี) จำนวน 5,308 ไร่ การระบาดเพิ่มขึ้น 23 ไร่</p> <p>พื้นที่ระบาด 8 จังหวัด (จันทบุรี ฉะเชิงเทรา ตราด สมุทรปราการ นครปฐม ประจวบคีรีขันธ์ สงขลา และสมุทรสาคร) จำนวน 700 ไร่ การระบาดเพิ่มขึ้น 7 ไร่</p>	<ul style="list-style-type: none"> - รณรงค์ให้เกษตรกรตัดทางใบมะพร้าวที่ถูกหนอนหัวดำและหนอนกินใบมะพร้าวทำลาย ไปเผาทิ้งนอกแปลงและเก็บเศษซากพืชไปเผาทำลายเพื่อไม่ให้เป็นแหล่งแพร่พันธุ์ - ปลอ่ยแตนเบียนอะซีโคเดส (<i>Asecodes hispinarum</i>) เพื่อควบคุมหนอนของแมลงดำหนามมะพร้าวในพื้นที่ - ใช้กาดักไฟโรโมน ใช้ตาข่ายดักจับด้วงแรดในระยะตัวเต็มวัยมาทำลาย และทำกอล่อโดยใช้เชื้อราเมตาไรเซียม (<i>Metarhizium anisopliae</i>) เพื่อกำจัดด้วงแรดในระยะดักแด้ และระยะตัวหนอน - ไรสีขามะพร้าวจะเข้าทำลายอยู่ภายในขั้วผลมะพร้าวทำให้การพ่นสารฆ่าไรไม่สามารรถโดนตัวได้โดยตรง ดังนั้นการป้องกันกำจัดให้นั้นพ่นสารฆ่าไรในระยะมะพร้าวติดจั่นจนถึงระยะผลขนาดเล็ท่างกันประมาณ 1 สัปดาห์ ซึ่งเป็นระยะที่ไรสีขามะพร้าวเข้าทำลาย ใช้สารเคมีตามคำแนะนำของกรมวิชาการเกษตร
ปาล์มน้ำมัน	<ol style="list-style-type: none"> 1. ดักแด้ 2. ดักแด้ 	<p>พื้นที่ระบาด 10 จังหวัด (จันทบุรี ระยอง กระบี่ ชุมพร ตรัง นครศรีธรรมราช ระนอง สงขลา สตูล และสุราษฎร์ธานี) จำนวน 1,786 ไร่ การระบาดเพิ่มขึ้น 49 ไร่</p> <p>พื้นที่ระบาด 6 จังหวัด (จันทบุรี กระบี่ ชุมพร สงขลา สตูล และสุราษฎร์ธานี) จำนวน 121 ไร่ การระบาดเพิ่มขึ้น 6 ไร่</p>	<ul style="list-style-type: none"> - ใช้กาดักไฟโรโมน และใช้ตาข่ายดักจับด้วงแรดในระยะตัวเต็มวัยมาทำลาย - ทำกอล่อโดยใช้เชื้อราเมตาไรเซียม (<i>Metarhizium anisopliae</i>) เพื่อกำจัดด้วงแรดในระยะดักแด้ และระยะตัวหนอน - ให้เกษตรกรใช้เชื้อราไตรโคเดอร์มา ทาบริเวณที่เกิดโรคลำต้นเน่าปาล์มน้ำมันเพื่อควบคุมการระบาด

ชนิดพืช	ศัตรูพืช	สถานการณ์	การดำเนินงาน
	3. หนอนปลอกเล็ก 4. โรคลำต้นเน่า 5. โรคทะลายเน่า 6. โรคใบจุด 7. โรคใบจุดสาหร่าย	พื้นที่ระบาด 4 จังหวัด (ฉะเชิงเทรา กระบี่ ชุมพร และสุราษฎร์ธานี) จำนวน 1,113 ไร่ <u>การระบาดลดลง 7 ไร่</u> พื้นที่ระบาด 8 จังหวัด (ระยอง กระบี่ ชุมพร ตรัง นครศรีธรรมราช สงขลา สตูล และสุราษฎร์ธานี) จำนวน 1,599 ไร่ <u>การระบาดลดลง 7 ไร่</u> พื้นที่ระบาด 10 จังหวัด (นครสวรรค์ อุบลราชธานี ตราด ระยอง กระบี่ ชุมพร ระนอง นครศรีธรรมราช สงขลา และสุราษฎร์ธานี) จำนวน 148 ไร่ <u>การระบาดคงที่</u> พื้นที่ระบาด 56 จังหวัด (กระบี่ ชุมพร นครศรีธรรมราช ยะลา สงขลา และสุราษฎร์ธานี) จำนวน 309 ไร่ <u>การระบาดเพิ่มขึ้น 5 ไร่</u> พื้นที่ระบาด 3 จังหวัด (ชุมพร ตรัง และสุราษฎร์ธานี) จำนวน 145 ไร่ <u>การระบาดลดลง 500 ไร่</u>	- รมรงค์ให้เกษตรกรตัดทะลายที่เป็นโรคทะลายเน่าของปาล์มน้ำมันออกไปเผาทำลายนอกแปลง - พ่นด่างกุหลาบด้วยสารฆ่าแมลงประเภท Carbaryl เช่น เซฟวิน (Sevin) 85% WP อัตรา 40 กรัมต่อน้ำ 20 ลิตร หรือคาร์โบซัลแฟน (carbosulfan) 20% EC อัตรา 40 มิลลิลิตรต่อน้ำ 20 ลิตร พ่นให้ทั่วทรงพุ่ม ทุก 7 - 10 วัน ในตอนเย็นก่อนค่ำ - แยกต้นกล้าที่เป็นโรคใบจุดออกจากแปลง ตัดแต่งใบที่เป็นโรคใบจุด นำออกไปเผาทำลายทันที - เมื่อพบการระบาดของโรคใบจุด ให้ลดการใช้ปุ๋ยไนโตรเจน และตัดแต่งใบที่เป็นโรคใบจุด นำออกไปเผาทำลายทันที - สำรวจ ติดตาม และเฝ้าระวังสถานการณ์การระบาดของโรคใบจุดสาหร่ายในช่วงฤดูฝน โดยสำรวจสัปดาห์ละครั้ง ตัดทางใบปาล์มน้ำมันที่เป็นโรคใบจุดสาหร่ายนำไปเผาทำลายทิ้งนอกแปลงเพื่อไม่ให้เกิดการแพร่ของสปอร์ไปยังต้นอื่น ๆ หากทางใบปาล์มน้ำมันแน่นมากไป พยายามตัดแต่งทางใบแห้งออก เพื่อให้มีอากาศถ่ายเทได้สะดวก มีลมผ่าน เพื่อลดความชื้น ในทรงพุ่ม หากพบการระบาดรุนแรง แนะนำให้ใช้สารเคมีตามคำแนะนำของกรมวิชาการเกษตร โดยใช้สารเคมีคอปเปอร์ออกซีคลอไรด์ (copper oxychloride) 85% WP อัตรา 50 กรัมต่อน้ำ 20 ลิตร ฉีดพ่นที่แผ่นใบ
ยางพารา	1. โรครากขาว 2. โรคใบร่วงชนิดใหม่ของยางพารา 3. โรคใบร่วงยางพารา 4. โรคหน้ายางแห้ง	พื้นที่ระบาด 7 จังหวัด (ตราด กระบี่ ชุมพร ปัตตานี นครศรีธรรมราช สงขลา และสุราษฎร์ธานี) จำนวน 155 ไร่ <u>การระบาดลดลง 18 ไร่</u> พื้นที่ระบาด 15 จังหวัด (น่าน จันทบุรี กระบี่ ตรัง นครศรีธรรมราช นราธิวาส ปัตตานี พังงา พัทลุง ภูเก็ต ยะลา ระนอง สงขลา สตูล และสุราษฎร์ธานี) จำนวน 694,740 ไร่ <u>การระบาดคงที่</u> พื้นที่ระบาด 8 จังหวัด (กระบี่ ชุมพร นครศรีธรรมราช ปัตตานี พังงา ภูเก็ต สงขลา และสุราษฎร์ธานี) จำนวน 4,601 ไร่ <u>การระบาดเพิ่มขึ้น 10 ไร่</u> พื้นที่ระบาด 6 จังหวัด (มุกดาหาร จันทบุรี ระยอง ชุมพร สงขลา และสุราษฎร์ธานี) จำนวน 93 ไร่ <u>การระบาดลดลง 1 ไร่</u>	- ประชาสัมพันธ์ และแจ้งเตือนการระบาดของโรคยางพาราให้เกษตรกรรับรู้อย่างต่อเนื่อง - คำแนะนำวิธีการป้องกันกำจัดโรครากขาว โดยการขุดคูล้อมบริเวณต้นที่เป็นโรคขนาดคูกว้าง 30 เซนติเมตร ลึก 60 เซนติเมตร ไปทางหัวและท้ายในแถวเดียวกัน ข้างละ 2 ต้น และกึ่งกลางระหว่างแถวข้างเคียงกับแถวถัดไปทั้งสองข้าง - ส่งเสริมให้เกษตรกรใช้เชื้อราไตรโคเดอร์มา ฉีดพ่นบริเวณที่เกิดโรคเพื่อควบคุมการระบาดของโรครากขาว โรคใบร่วงยางพาราชนิดใหม่ และโรคใบร่วงยางพารา - หากพบการระบาดของโรคใบร่วงชนิดใหม่ของยางพารา รุนแรง ใช้สารเคมีป้องกันกำจัดเชื้อรา - รมรงค์ให้เกษตรกรหยุดกรีดยางในขณะที่ยางพาราอยู่ในช่วงผลัดใบ และทำร่องบริเวณโคนต้นยางพาราให้ร่องขวางกับลำต้น เพื่อป้องกันไม่ให้โรคลุกลามลงสู่ราก
กาแฟ	1. โรคราสนิม 2. โรคใบจุดตากบ	พื้นที่ระบาด 1 จังหวัด (เชียงใหม่) จำนวน 73 ไร่ <u>การระบาดคงที่</u> พื้นที่ระบาด 2 จังหวัด (เชียงใหม่ และระยอง) จำนวน 25 ไร่ <u>การระบาดคงที่</u>	- แนะนำเกษตรกรให้ดูแลสวนกาแฟให้สะอาดอย่าสม่ำเสมอ เก็บเศษซากพืชออกไปทำลายทิ้งนอกแปลง เพื่อไม่ให้ เป็นแหล่งสะสมของโรค
มันสำปะหลัง	1. เพลี้ยแป้งมันสำปะหลัง 2. เพลี้ยแป้งมันสำปะหลังสีชมพู 3. เพลี้ยหอย 4. ไรแดงมันสำปะหลัง	พื้นที่ระบาด 3 จังหวัด (จันทบุรี ชลบุรี และระยอง) จำนวน 71 ไร่ <u>การระบาดลดลง 1 ไร่</u> พื้นที่ระบาด 2 จังหวัด (นครราชสีมา และชลบุรี) จำนวน 5 ไร่ <u>การระบาดคงที่</u> พื้นที่ระบาด 5 จังหวัด (น่าน กพหสินธุ์ นครราชสีมา สกลนคร และระยอง) จำนวน 16 ไร่ <u>การระบาดคงที่</u> พื้นที่ระบาด 5 จังหวัด (อุทัยธานี นครราชสีมา สกลนคร ชลบุรี และระยอง) จำนวน 27 ไร่ <u>การระบาดลดลง 2 ไร่</u>	- รมรงค์ควบคุมศัตรูมันสำปะหลังโดยวิธีผสมผสานในพื้นที่ระบาดอย่างต่อเนื่อง - ผลิตขยายแตนเบียน Anagyrus lopezi แมลงช้างปีกใส และ เชื้อราไตรโคเดอร์มา เพื่อควบคุมศัตรูมันสำปะหลังในพื้นที่ - สร้างการรับรู้ให้กับเจ้าหน้าที่ส่งเสริมการเกษตรและเกษตรกรเกี่ยวกับที่มา ความสำคัญ ปัจจัยที่มีผลต่อการระบาดของโรคใบด่างมันสำปะหลัง แนวทางเฝ้าระวัง และการป้องกันกำจัด - สร้างการรับรู้เกี่ยวกับโรคพุ่มแฉ้ และแนะนำเกษตรกรให้สำรวจแปลงอย่างสม่ำเสมอ ในพื้นที่ที่พบการระบาดให้ขุดหรือถอนต้นที่เป็นโรคไปเผาทำลายนอกแปลง

ชนิดพืช	ศัตรูพืช	สถานการณ์	การดำเนินงาน
	5. โรคพุ่มแจ้ 6. โรคโคนเน่าหัวเน่า 7. โรคใบด่าง มันสำปะหลัง	พื้นที่ระบาด 5 จังหวัด (ขอนแก่น จันทบุรี ฉะเชิงเทรา ชลบุรี และระยอง) จำนวน 240 ไร่ การระบาดเพิ่มขึ้น 115 ไร่ พื้นที่ระบาด 2 จังหวัด (กาฬสินธุ์ และอุบลราชธานี) จำนวน 21 ไร่ การระบาดลดลง 1 ไร่ พื้นที่ระบาด 15 จังหวัด (กำแพงเพชร อุทัยธานี ขอนแก่น นครราชสีมา บุรีรัมย์ ชัยนาท จันทบุรี ฉะเชิงเทรา ชลบุรี ปราจีนบุรี ระยอง สระแก้ว กาญจนบุรี เพชรบุรี และราชบุรี) จำนวน 79,903 ไร่ การระบาดลดลง 944 ไร่	ใช้พันธุ์ที่ปลอดโรคหรือจากต้นพันธุ์มันสำปะหลัง ที่ไม่แสดงอาการของโรค - อนุรักษ์ศัตรูธรรมชาติ เช่น ตัวเต่า Stethorus spp. ตัวปีกสั้น และไรตัวห้า หลีกเลี่ยงการปลูกมันสำปะหลัง ในช่วงฤดูแล้ง หรือฝนทิ้งช่วงเป็นระยะเวลานาน หากเริ่มพบ การเข้าทำลายของไรแดงควรเก็บทิ้งหรือทำลาย เพื่อลด การเพิ่มปริมาณของไรแดง ในสภาพที่เหมาะสมอาจเกิด การระบาดขึ้นอย่างรวดเร็ว พ่นสารฆ่าแมลง ได้แก่ อามีตราซ (amitraz) 20% EC อัตรา 40 มิลลิลิตร ต่อน้ำ 20 ลิตร พ่นเฉพาะบริเวณที่มีไรแดงทำลาย
อ้อย	1. โรคแสดำ	พื้นที่ระบาด 2 จังหวัด (อุทัยธานี) จำนวน 6 ไร่ การระบาดคงที่	- แนะนำให้เกษตรกรถอนต้นที่เป็นโรคแสดำและนำไป ทำลายนอกแปลง และเฝ้าทำลายอ้อยต่อที่เป็นโรครุนแรง เพื่อป้องกันไม่ให้เป็นแหล่งของเชื้อแพร่ระบาดต่อไป - แนะนำให้เกษตรกรหมั่นสำรวจแปลงอย่างสม่ำเสมอ และหากเจอต้นที่เป็นโรคให้นำไปทำลายนอกแปลงปลูก
ข้าวโพด เลี้ยงสัตว์	1. หนอนกระทู้ข้าวโพด ลายจุด (fall amylworm) 2. โรคราน้ำค้าง	พื้นที่ระบาด 5 จังหวัด (เชียงใหม่ นอนบัวลำภู เพชรบุรี สงขลา และสตูล) จำนวน 883 ไร่ การระบาดคงที่ พื้นที่ระบาด 1 จังหวัด (พิจิตร) จำนวน 130 ไร่ การระบาดคงที่	- ควบคุมการระบาดของหนอนกระทู้ข้าวโพดลายจุด (FAW) แนะนำเกษตรกรหมั่นสำรวจแปลงอย่างสม่ำเสมอ เก็บกลุ่มไข่ หรือตัวหนอนทำลายทิ้งนอกแปลง - แนะนำการควบคุมโดยใช้ศัตรูธรรมชาติ หากพบการระบาด รุนแรงควรพ่นสารเคมีตามคำแนะนำของกรมวิชาการเกษตร - แนะนำเกษตรกรใช้พันธุ์ต้านทาน และคลุมเมล็ดพันธุ์ ก่อนปลูกด้วยสารป้องกันกำจัดโรคพืช และถอนต้นที่ แสดงอาการของโรคนำไปทำลายนอกแปลงปลูก
สับปะรด	1. โรคเหี่ยว	พื้นที่ระบาด 4 จังหวัด (ฉะเชิงเทรา ตราด ระยอง และประจวบคีรีขันธ์) จำนวน 133 ไร่ การระบาดคงที่	- เพลี้ยแป้ง แนะนำเกษตรกรสำรวจแปลงปลูกสับปะรด อย่างสม่ำเสมอ เมื่อพบการระบาดให้ใช้สารเคมีในการ ป้องกันกำจัดเฉพาะจุดที่พบเพลี้ยแป้ง และรัศมีโดยรอบ - รณรงค์ให้กำจัดเพลี้ยแป้งซึ่งเป็นพาหะของโรคเหี่ยว สับปะรด โดยให้เกษตรกรหมั่นสำรวจแปลงอย่างสม่ำเสมอ
ทุเรียน	1. เพลี้ยไฟ 2. เพลี้ยแป้ง 3. เพลี้ยไก่แจ้ 4. ไรแดงแอฟริกา 5. โรครากเน่าโคนเน่า 6. โรคใบติดหรือใบไหม้ 7. โรคใบจุดสาหร่าย	พื้นที่ระบาด 4 จังหวัด (จันทบุรี ระยอง ชุมพร และสุราษฎร์ธานี) จำนวน 198 ไร่ การระบาดเพิ่มขึ้น 8 ไร่ พื้นที่ระบาด 7 จังหวัด (พิษณุโลก จันทบุรี ตราด ระยอง กระบี่ ชุมพร และนครศรีธรรมราช) จำนวน 90 ไร่ การระบาดลดลง 30 ไร่ พื้นที่ระบาด 8 จังหวัด (จันทบุรี ตราด ระยอง กระบี่ ชุมพร นครศรีธรรมราช ยะลา และสงขลา) จำนวน 818 ไร่ การระบาดลดลง 20 ไร่ พื้นที่ระบาด 6 จังหวัด (จันทบุรี ตราด ระยอง กระบี่ ชุมพร และยะลา) จำนวน 135 ไร่ การระบาดเพิ่มขึ้น 135 ไร่ พื้นที่ระบาด 14 จังหวัด (เพชรบูรณ์ จันทบุรี ตราด ระยอง กระบี่ ชุมพร นครศรีธรรมราช นราธิวาส ปัตตานี พังงา ยะลา หนองสงขลา และสุราษฎร์ธานี) จำนวน 3,266 ไร่ การระบาดลดลง 185 ไร่ พื้นที่ระบาด 10 จังหวัด (อุบลราชธานี จันทบุรี ตราด กระบี่ ชุมพร นครศรีธรรมราช นราธิวาส ยะลา สงขลา และสุราษฎร์ธานี) จำนวน 856 ไร่ การระบาดเพิ่มขึ้น 78 ไร่ พื้นที่ระบาด 8 จังหวัด (อุบลราชธานี จันทบุรี ตราด กระบี่ ชุมพร ยะลา สงขลา และสุราษฎร์ธานี) จำนวน 458 ไร่ การระบาดลดลง 52 ไร่	- เพลี้ยไฟ หากพบเพลี้ยไฟจำนวนมากหรือเท่ากับ 1 ตัวต่อ 4 ดอก หรือ 1 ตัวต่อยอด ให้พ่นด้วยสารฆ่าแมลง - เพลี้ยแป้ง หากพบระบาดเพียงเล็กน้อยให้ตัดหรือเด็ด ส่วนที่ถูกทำลายไปทิ้งนอกแปลง หากพบการระบาด บริเวณผลทุเรียนให้ใช้น้ำพ่นบริเวณที่ถูกทำลาย - เพลี้ยไก่แจ้ ทำลายเฉพาะใบอ่อนที่ยังไม่โตเต็มที่สำหรับ ต้นที่แตกใบอ่อนไม่พร้อมต้นอื่นควรพ่นสารฆ่าแมลง - โรครากเน่าโคนเน่าทุเรียน แจ้งเตือนให้เกษตรกร หมั่นสำรวจสวนทุเรียน แนะนำให้ใช้เชื้อราไตรโคเดอร์มา - โรคใบติดหรือใบไหม้ หมั่นสำรวจแปลงปลูกอย่าง สม่ำเสมอ หากพบการระบาดของโรค ตัดส่วนที่เป็นโรค และเก็บเศษพืชที่เป็นโรคและใบที่ร่วงหล่น นำไปทำลาย นอกแปลงปลูก ตัดแต่งทรงพุ่มให้โปร่ง และกำจัดวัชพืชใน แปลงปลูก เพื่อลดความชื้นสะสมใต้ทรงพุ่ม ลดการใส่ปุ๋ย ไนโตรเจนสูง ในพื้นที่ปลูกที่มีความชื้นสูง - โรคใบจุดสาหร่าย หมั่นตรวจแปลงปลูกอย่างสม่ำเสมอ เมื่อเริ่มมีอาการของโรคให้ตัดใบ หรือส่วนที่เป็นโรคนำไป ทำลาย หรือฝังดิน ดูแลการตัดแต่งกิ่งให้เหมาะสม ไม่ให้ต้นมีทรงพุ่มแน่น เพื่อให้ทุเรียนได้รับแสงแดด และ อากาศถ่ายเทได้ดี เป็นการลดความชื้น
เงาะ	1. เพลี้ยแป้ง	พื้นที่ระบาด 1 จังหวัด (ชุมพร) จำนวน 1 ไร่ การระบาดคงที่	- เพลี้ยแป้ง ตัดแต่งกิ่งเงาะเพื่อลดปริมาณมด จากนั้น ให้ใช้เศษผ้าชุบน้ำมันเครื่อง ผูกรอบโคนต้น เพื่อป้องกัน มดและเพลี้ยแป้งที่อาศัยอยู่ในดินไต่ขึ้นมาบนต้นเงาะ

ชนิดพืช	ศัตรูพืช	สถานการณ์	การดำเนินงาน
	2. โรคใบจุดสาหร่าย 3. หนอนคืบกินใบ	พื้นที่ระบาด 4 จังหวัด (อุบลราชธานี จันทบุรี นครศรีธรรมราช และนราธิวาส) จำนวน 71 ไร่ การระบาดคงที่ พื้นที่ระบาด 3 จังหวัด (อุบลราชธานี จันทบุรี และระยอง) จำนวน 14 ไร่ การระบาดลดลง 4 ไร่	- โรคใบจุดสาหร่าย แนะนำเกษตรกร ตัดส่วนที่พบโรค เก็บรวบรวมใบที่เป็นโรคและร่วงหล่นอยู่ในบริเวณสวนไปเผาทำลาย ตัดแต่งทรงพุ่มให้โปร่ง เพื่อลดความชื้นภายในทรงพุ่ม เมื่อพบใบแก่ถูกทำลายมากกว่าร้อยละ 30 ตัดต้น แนะนำให้ใช้สารเคมีคอปเปอร์ออกไซด์คลอไรด์ - หนอนคืบกินใบ หมั่นสำรวจและสังเกตการเข้าทำลายของหนอนคืบกินใบอย่างสม่ำเสมอ โดยให้สังเกตดูใบเพศลาดใบอ่อน และใบแก่ ในกรณีที่โคนต้นเงาะโล่งเตียนไม่มีหญ้ารก ให้เกษตรกรเขย่ากิ่งเงาะเพื่อให้ตัวหนอนคืบกินใบทิ้งตัวลงสู่พื้นดิน จากนั้นให้จับตัวหนอนคืบกินใบไปทำลายทิ้งนอกแปลงปลูก ในระยะที่ต้นเงาะแตกใบอ่อน ถ้าพบหนอนคืบกินใบ ให้เกษตรกรพ่นด้วยสารฆ่าแมลง คาร์บาริล (Carbaryl) 85% WP อัตรา 60 กรัมต่อน้ำ 20 ลิตร
มังคุด	1. เพลี้ยไฟ 2. หนอนกินใบ 3. หนอนขอนใบ	พื้นที่ระบาด 4 จังหวัด (ระยอง ตรัง จันทบุรี และชุมพร) จำนวน 142 ไร่ การระบาดเพิ่มขึ้น 2 ไร่ พื้นที่ระบาด 5 จังหวัด (จันทบุรี ระยอง ชุมพร นครศรีธรรมราช และสุราษฎร์ธานี) จำนวน 193 ไร่ การระบาดเพิ่มขึ้น 2 ไร่ พื้นที่ระบาด 3 จังหวัด (จันทบุรี ระยอง และชุมพร) จำนวน 67 ไร่ การระบาดคงที่	- หากพบการระบาดของเพลี้ยไฟให้พ่นด้วยสารฆ่าแมลง และไม่ควรพ่นสารชนิดใดชนิดหนึ่งติดต่อกันหลายครั้ง เพราะจะทำให้เพลี้ยไฟสามารถต้านทานสารฆ่าแมลงได้ - หมั่นสำรวจใบอ่อนมังคุดอย่างสม่ำเสมอ เนื่องจากหนอนจะกัดกินทำลายใบอ่อนในเวลากลางวัน - หมั่นสำรวจและสังเกตการเข้าทำลายของหนอนขอนใบอย่างสม่ำเสมอ โดยให้สังเกตดูที่ใต้ใบมังคุดจะพบรอยทางยาวเป็นเส้นสีขาว
ลำไย	1. เพลี้ยแป้ง 2. มวนลำไย 3. โรคพุ่มไม้กาวต 4. โรคราดำ	พื้นที่ระบาด 3 จังหวัด (เชียงใหม่ จันทบุรี และระยอง) จำนวน 67 ไร่ การระบาดคงที่ พื้นที่ระบาด 1 จังหวัด (จันทบุรี) จำนวน 9 ไร่ การระบาดลดลง 1 ไร่ พื้นที่ระบาด 2 จังหวัด (จันทบุรี และระยอง) จำนวน 193 ไร่ การระบาดเพิ่มขึ้น 9 ไร่ พื้นที่ระบาด 5 จังหวัด (เชียงใหม่ น่าน พะเยา อุบลราชธานี และจันทบุรี) จำนวน 632 ไร่ การระบาดเพิ่มขึ้น 8 ไร่	- หากพบการระบาดของเพลี้ยแป้ง ตัดส่วนที่พบไปเผาทำลาย หากระบาดรุนแรงให้พ่นด้วยสารฆ่าแมลง โดยเลือกใช้สารชนิดใดชนิดหนึ่ง และควรพ่นสารติดต่อกัน 2 ครั้ง ห่างกัน 7 วัน ไม่ควรพ่นสารชนิดใดชนิดหนึ่งติดต่อกันหลายครั้ง - มวนลำไย ตัดแต่งกิ่ง ไม่ให้ทรงพุ่มหนาทึบ เพื่อทำลายที่หลบซ่อนและที่พักอาศัยของตัวเต็มวัย หากพบการระบาดจับตัวอ่อน ตัวเต็มวัยและไข่ มาทำลาย แล้วใช้ศัตรูธรรมชาติ ฉีดพ่นก่อนลำไยออกดอก - โรคพุ่มไม้กาวต เนื่องจากยังไม่มีสารป้องกันกำจัดเชื้อไฟโตพลาสมา การป้องกันกำจัดทำได้โดยกำจัดแมลงพาหะ ถอนวัชพืช และพืชอาศัย เพื่อลดปริมาณแมลงพาหะ รวมถึงการใช้เมล็ดพันธุ์ กิ่งพันธุ์ และอุปกรณ์ที่ปลอดเชื้อ

9. สถานการณ์โรคระบาดสัตว์

9.1 โรคพิษสุนัขบ้า (ข้อมูล ณ วันที่ 28 ธ.ค. 65)

สถานการณ์โรคพิษสุนัขบ้าในสัตว์ระหว่างวันที่ 1 ตุลาคม - 28 ธันวาคม 2565 มีรายงานพบโรคทั้งหมด 19 จังหวัด ปัจจุบันยังคงประกาศเขตโรคระบาดสัตว์ 16 จุด ในพื้นที่ 8 จังหวัด ได้แก่ จังหวัดกรุงเทพมหานคร จันทบุรี ชลบุรี อุบลราชธานี ศรีสะเกษ ยโสธร มหาสารคาม และนครศรีธรรมราช ซึ่งขณะนี้ กรมปศุสัตว์ได้เร่งรัดควบคุมโรคทุกจุดเกิดโรค โดยฉีดวัคซีนรอบจุดเกิดโรค (ring vaccination) ร่วมในการเฝ้าระวัง ป้องกัน และควบคุมโรคได้

9.2 โรคล้มปัสกีน (ข้อมูล ณ วันที่ 2 ม.ค. 66)

พบการระบาดสะสมตั้งแต่วันที่ 30 เมษายน 2564 – 26 ธันวาคม 2565 รวม 70 จังหวัด 899 อำเภอ สัตว์ป่วยสะสม 632,311 ตัว ปัจจุบันยังคงมีสัตว์ป่วย 19,491 ตัว สัตว์ตายสะสม 67,181 ตัว

มาตรการควบคุมโรค กรมปศุสัตว์ได้ดำเนินการประชาสัมพันธ์เกษตรกรให้รับรู้ลักษณะของโรคและสถานการณ์การระบาดของโรคเก็บตัวอย่างเพื่อยืนยันโรค ตลอดจนควบคุมโรคและแมลงพาหะโดยเร็ว รวมถึงขอความร่วมมือเกษตรกรและหน่วยงานที่เกี่ยวข้องควบคุมการเคลื่อนย้าย โดยเฉพาะในพื้นที่เสี่ยง ได้แก่ แหล่งรวมสัตว์ และตลาดนัดค้าสัตว์ รวมทั้งช่องทางการนำเข้าสัตว์ตามแนวชายแดน โดยให้เข้มงวดการตรวจโรคในโค กระบือ ที่เคลื่อนย้ายผ่านจุดตรวจทุกตัว และงดการซื้อขายโค กระบือที่มาจากแหล่งที่เกิดโรค หรือจากพื้นที่ในรัศมี 50 กิโลเมตรรอบจุดเกิดโรค และได้ให้ความช่วยเหลือเกษตรกร ได้แก่ 1) รักษาพยาบาลสัตว์ป่วย 207,360 ราย 2) หยอดหรือรูดยาป้องกันแมลง 38,467 ราย 3) พ่นยากำจัดแมลง 228,002 ราย 4) พ่นยาฆ่าเชื้อทำลายเชื้อโรค 175,180 ราย 5) แจกยากำจัดแมลงแก่เกษตรกร 138,390 ราย 6) ประชาสัมพันธ์ให้ความรู้แก่เกษตรกร 444,113 ราย