



รายงานสถานการณ์ภัยพิบัติด้านการเกษตร
วันที่ 16 ตุลาคม 2566 (เวลา 15.00 น.)

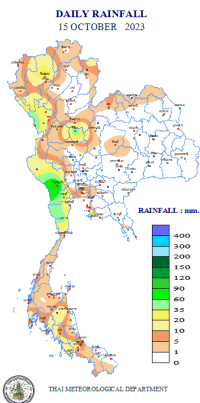
1. สภาพอากาศ

1.1 พยากรณ์อากาศประจำวัน 12.00 น.

บริเวณความกดอากาศสูงหรือมวลอากาศเย็นยังคงปกคลุมภาคเหนือตอนบน และภาคตะวันออกเฉียงเหนือ ในขณะที่ร่องมรสุมกำลังปานกลางพาดผ่านภาคใต้ตอนบน อ่าวไทย และภาคตะวันออกเฉียงเหนือ เข้าสู่หย่อมความกดอากาศต่ำกำลังแรง บริเวณทะเลจีนใต้ ตอนกลาง ประกอบกับมรสุมตะวันตกเฉียงใต้พัดปกคลุมทะเลอันดามัน ภาคใต้ตอนล่าง และอ่าวไทย ลักษณะเช่นนี้ทำให้ประเทศไทย ยังคงมีฝนฟ้าคะนอง และมีฝนตกหนักถึงหนักมากบางแห่งในภาคใต้ ขอให้ประชาชนในบริเวณดังกล่าวระวังอันตรายจากฝนตกหนักถึงหนักมากและฝนที่ตกสะสม ซึ่งอาจทำให้เกิดน้ำท่วมฉับพลันและน้ำป่าไหลหลาก โดยเฉพาะพื้นที่ลาดเชิงเขาใกล้ทางน้ำไหลผ่านและพื้นที่ลุ่ม รวมทั้งเพิ่มความระมัดระวังในการสัญจรผ่านบริเวณที่มีฝนฟ้าคะนองในระยะนี้ไว้ด้วย

สำหรับทะเลอันดามันและอ่าวไทยมีคลื่นสูงประมาณ 1 เมตร บริเวณที่มีฝนฟ้าคะนองคลื่นสูงมากกว่า 2 เมตร ขอให้ชาวเรือเดินเรือด้วยความระมัดระวังและหลีกเลี่ยงการเดินเรือในบริเวณที่มีฝนฟ้าคะนอง

1.2 ปริมาณน้ำฝน เวลา 07.00 น. วันที่ 15 ต.ค. 66 ถึง เวลา 07.00 น. วันที่ 16 ต.ค. 66



ที่	อำเภอ	จังหวัด	ปริมาณฝน (มม.)	ความรุนแรง
1	อ.เมือง	กาญจนบุรี	102.1	ฝนตกหนักมาก
2	อ.สัทหีบ	ชลบุรี	66.4	ฝนตกหนัก
3	อ.แม่สอด	ตาก	63.0	ฝนตกหนัก
4	อ.หัวหิน	ประจวบคีรีขันธ์	46.9	ฝนตกหนัก
5	อ.เมือง	เชียงใหม่	36.4	ฝนตกหนัก

ฝนตกหนักมาก (>90 มม.) ฝนตกหนัก (35.1-90 มม.) ฝนตกปานกลาง (10.1-35.0 มม.) ฝนตกเล็กน้อย (0.1-10.0 มม.) ไม่มีฝน (0 มม.)
ข้อมูลจาก กรมอุตุนิยมวิทยา

2. สถานการณ์อุทกภัย น้ำไหลหลาก และน้ำเอ่อล้นตลิ่ง

จากสถานการณ์ร่องมรสุมกำลังแรงพาดผ่านภาคเหนือ ภาคตะวันออกเฉียงเหนือ และ ภาคกลางตอนบน ประกอบกับมรสุมตะวันตกเฉียงใต้กำลังปานกลางพัดปกคลุมทะเลอันดามัน ประเทศไทย และอ่าวไทย ทำให้ประเทศไทย มีฝนตกหนักบางพื้นที่ โดยเฉพาะภาคเหนือ ภาคตะวันออกเฉียงเหนือ และภาคตะวันออก ส่งผลให้เกิดน้ำท่วมฉับพลัน น้ำไหลหลาก และน้ำเอ่อล้นตลิ่ง ในช่วงวันที่ 1 ก.ย. - 16 ต.ค. 66 รวม 56 จังหวัด ได้แก่ จังหวัดกำแพงเพชร เชียงราย เชียงใหม่ ตาก นครสวรรค์ น่าน พะเยา พิจิตร พิษณุโลก เพชรบูรณ์ แพร่ แม่ฮ่องสอน ลำปาง ลำพูน สุโขทัย อุตรดิตถ์ อุทัยธานี กาฬสินธุ์ ขอนแก่น ชัยภูมิ นครพนม บัรรัมย์ มุกดาหาร มหาสารคาม ยโสธร ร้อยเอ็ด เลย ศรีสะเกษ สกลนคร สุรินทร์ หนองคาย หนองบัวลำภู อุตรธานี อุบลราชธานี อำนาจเจริญ กรุงเทพฯ นครนายก ปทุมธานี ปราจีนบุรี พระนครศรีอยุธยา ลพบุรี สระแก้ว สระบุรี สุพรรณบุรี อ่างทอง จันทบุรี ฉะเชิงเทรา ตราด ระยอง เพชรบุรี สมุทรปราการ สมุทรสาคร นครศรีธรรมราช ภูเก็ต ยะลา และจังหวัดสตูล ปัจจุบันเข้าสู่สภาวะปกติแล้ว 41 จังหวัด

ยังคงมีสถานการณ์ 15 จังหวัด ได้แก่ เพชรบูรณ์ (อ.เมือง) สุโขทัย (อ.ศรีนคร อ.สวรรคโลก อ.คีรีมาศ อ.กงไกรลาศ) กาฬสินธุ์ (อ.เมือง อ.ร่องคำ อ.กมลาไสย อ.ห้วยเม็ก อ.ท่าคันโท อ.สามชัย อ.ฆ้องชัย อ.นาาม อ.สหัสขันธ์ อ.ยางตลาด อ.หนองกุงศรี) ชัยภูมิ (อ.เมือง อ.จัตุรัส อ.เนินสง่า อ.คอนสวรรค์) ยโสธร (อ.เมือง อ.กุดชุม อ.ทรายมูล อ.คำเขื่อนแก้ว อ.มหาชนะชัย อ.ค้อวัง อ.เลิงนกทา อ.ไทยเจริญ อ.ป่าดัว) ร้อยเอ็ด (อ.เมือง อ.เสลภูมิ อ.อาจสามารถ อ.ทุ่งเขาหลวง อ.พนมไพร อ.ธวัชบุรี อ.เชียงขวัญ อ.จังหาร อ.โพธิ์ชัย อ.สุวรรณภูมิ อ.โพนทอง อ.เกษตรวิสัย อ.โพนทราย อ.หนองฮี อ.เมยวดี) ศรีสะเกษ (อ.กันทรารมย์ อ.ภูสิงห์ อ.ยางชุมน้อย) อุตรธานี (อ.กุมภวาปี อ.ทุ่งฝน อ.เมือง อ.บ้านดุง อ.ศรีธาตุ อ.เพ็ญ อ.วังสามหมอ อ.นาเยือง) อุบลราชธานี (อ.เมือง อ.เดชอุดม อ.วารินชำราบ อ.ม่วงสามสิบ อ.ตระการพืชผล อ.เหล่าเสือโก้ก อ.ดอนมดแดง อ.ตาลสุม อ.เขื่องใน อ.สว่างวีระวงศ์ อ.พิบูลมังสาหาร อ.ทุ่งศรีอุดม อ.เขมราฐ)

อำนาจเจริญ (อ.หัวตะพาน) **พระนครศรีอยุธยา** (อ.เสนา อ.ผักไห่ อ.บางบาล อ.มหาราช อ.บางซ้าย อ.พระนครศรีอยุธยา) **ลพบุรี** (อ.ชัยบาดาล อ.บ้านหมี่ อ.โคกสำโรง) **สุพรรณบุรี** (อ.บางปลาม้า อ.สองพี่น้อง) **ฉะเชิงเทรา** (อ.บางน้ำเปรี้ยว) และ **นครศรีธรรมราช** (อ.เมือง)

ผลกระทบด้านการเกษตร (ข้อมูล ณ วันที่ 16 ต.ค. 66)

● **ด้านพืช** พื้นที่ที่ได้รับผลกระทบ 49 จังหวัด ได้แก่ จังหวัดกำแพงเพชร เชียงราย เชียงใหม่ ตาก น่าน นครสวรรค์ พะเยา พิจิตร พิษณุโลก เพชรบูรณ์ แพร่ แม่ฮ่องสอน ลำปาง ลำพูน สุโขทัย อุตรดิตถ์ อุทัยธานี กาฬสินธุ์ ขอนแก่น ชัยภูมิ บุรีรัมย์ มุกดาหาร มหาสารคาม ยโสธร ร้อยเอ็ด เลย ศรีสะเกษ สกลนคร สุรินทร์ หนองบัวลำภู หนองคาย อุดรธานี อุบลราชธานี อำนาจเจริญ กรุงเทพฯ นครนายก ปทุมธานี ปราจีนบุรี พระนครศรีอยุธยา ลพบุรี สุพรรณบุรี จันทบุรี ระยอง ฉะเชิงเทรา ตรวดี นครปฐม สมุทรสาคร ยะลา และจังหวัดสตูล เกษตรกร 177,758 ราย พื้นที่ 1,294,525 ไร่ แบ่งเป็น ข้าว 963,257 ไร่ พืชไร่และพืชผัก 314,964 ไร่ ไม้ผลไม้ยืนต้น และอื่นๆ 16,304 ไร่ **สำรวจพบความเสียหายแล้ว** เกษตรกร 20,811 ราย พื้นที่ 189,607 ไร่ แบ่งเป็น ข้าว 170,744 ไร่ พืชไร่และพืชผัก 18,467 ไร่ ไม้ผลไม้ยืนต้นและอื่นๆ 396 ไร่ คิดเป็นเงิน 266.96 ล้านบาท **ช่วยเหลือแล้ว** เกษตรกร 4 ราย พื้นที่ 26 ไร่ วงเงิน 39,450 บาท

● **ด้านประมง** พื้นที่ที่ได้รับผลกระทบ 31 จังหวัด ได้แก่ จังหวัดกำแพงเพชร เชียงราย ตาก พะเยา เพชรบูรณ์ แพร่ พิษณุโลก แม่ฮ่องสอน ลำปาง ลำพูน สุโขทัย อุตรดิตถ์ กาฬสินธุ์ ชัยภูมิ มุกดาหาร ยโสธร ร้อยเอ็ด เลย หนองคาย หนองบัวลำภู อุดรธานี อุบลราชธานี กรุงเทพฯ นครนายก ลพบุรี สระแก้ว สระบุรี ปราจีนบุรี ตรวดี สมุทรปราการ และจังหวัดยะลา เกษตรกร 8,355 ราย พื้นที่ 10,074 ไร่ แบ่งเป็น บ่อปลา 9,300 ไร่ บ่อกุ้ง 774 ไร่ กระชัง 2,262 ตร.ม. **สำรวจพบความเสียหายแล้ว** เกษตรกร 24 ราย พื้นที่ 13 ไร่ คิดเป็นเงิน 61,655 บาท **ช่วยเหลือแล้ว** เกษตรกร 10 ราย พื้นที่ 3 ไร่ วงเงิน 13,080 บาท

● **ด้านปศุสัตว์** พื้นที่ที่ได้รับผลกระทบ 27 จังหวัด ได้แก่ จังหวัดเชียงราย ตาก นครสวรรค์ พิษณุโลก พิจิตร เพชรบูรณ์ แพร่ แม่ฮ่องสอน ลำปาง ลำพูน สุโขทัย อุตรดิตถ์ กาฬสินธุ์ ขอนแก่น ชัยภูมิ นครพนม มหาสารคาม ยโสธร ร้อยเอ็ด เลย สกลนคร หนองคาย หนองบัวลำภู อุดรธานี อุบลราชธานี อำนาจเจริญ และจังหวัดจันทบุรี เกษตรกร 66,512 ราย สัตว์ได้รับผลกระทบ 3,562,156 ตัว แบ่งเป็น โค 175,010 ตัว กระบือ 53,773 ตัว สุกร 84,444 ตัว แพะ/แกะ 10,810 ตัว สัตว์ปีก 3,238,119 ตัว แปลงหญ้า 8,722 ไร่ **อยู่ระหว่างสำรวจความเสียหาย**

การให้ความช่วยเหลือเบื้องต้น (ข้อมูล ณ วันที่ 16 ต.ค. 66)

1. สนับสนุนเครื่องมือ และอุปกรณ์ เพื่อช่วยเหลือผู้ประสบอุทกภัย

1.1 เครื่องสูบน้ำ/เครื่องสูบน้ำไฟฟ้า 120 เครื่อง ได้แก่ ลำปาง(1) สุโขทัย(14) ขอนแก่น(7) นครพนม(4) บุรีรัมย์(8) ยโสธร(13) ร้อยเอ็ด(1) เลย(2) ศรีสะเกษ(2) สกลนคร(3) สุรินทร์(1) หนองคาย(26) หนองบัวลำภู(5) อุดรธานี(5) อุบลราชธานี(6) ฉะเชิงเทรา(2) ปทุมธานี(1) ปราจีนบุรี(1) พระนครศรีอยุธยา(3) ลพบุรี(2) สระบุรี(5) สุพรรณบุรี(2) อ่างทอง(4) สมุทรสาคร(3) สตูล(2)

1.2 Hydro Flow 9 เครื่อง ได้แก่ มหาสารคาม(1) ฉะเชิงเทรา(7) สมุทรปราการ(1)

1.3 เครื่องผลักดันน้ำ 37 เครื่อง ได้แก่ นครพนม(4) ยโสธร(12) สกลนคร(4) อุดรธานี(8) ฉะเชิงเทรา(1) ปทุมธานี(2) สตูล(6)

1.4 กระสอบทราย 9,250 ใบ ได้แก่ ร้อยเอ็ด(1,250) อุบลราชธานี(8,000)

1.5 เครื่องจักร-เครื่องมืออื่นๆ 7 หน่วย ได้แก่ ยโสธร(6) อำนาจเจริญ(1)

2. สนับสนุนพืชอาหารสัตว์ 347.32 ตัน ถูยั้งชีพสัตว์ 775 ถูย ส่งเสริมสุขภาพสัตว์ 4,243 ชุด รักษาสัตว์ 640 ตัว และ อพยพสัตว์ 72,755 ตัว

3. สถานการณ์น้ำ (ข้อมูล ณ วันที่ 16 ต.ค. 66)

3.1 สภาพน้ำในอ่างเก็บน้ำ

สภาพน้ำในอ่างเก็บน้ำขนาดใหญ่และขนาดกลาง ปริมาณน้ำในอ่างฯ 58,298 ล้าน ลบ.ม. คิดเป็นร้อยละ 76 ปริมาณน้ำใช้การได้ 34,357 ล้าน ลบ.ม. คิดเป็นร้อยละ 66) ปริมาณน้ำในอ่างฯ เทียบกับปี 2565 (63,732 ล้าน ลบ.ม. คิดเป็นร้อยละ 83) น้อยกว่าปี 2565 จำนวน 5,434 ล้าน ลบ.ม. ปริมาณน้ำไหลลงอ่าง 515.08 ล้าน ลบ.ม. ปริมาณน้ำระบาย 192.95 ล้าน ลบ.ม. สามารถรับน้ำได้อีก 18,385 ล้าน ลบ.ม.

สภาพน้ำในอ่างเก็บน้ำขนาดใหญ่ ปริมาณน้ำในอ่างฯ 53,945 ล้าน ลบ.ม. คิดเป็นร้อยละ 76 (ปริมาณน้ำใช้การได้ 30,408 ล้าน ลบ.ม. คิดเป็นร้อยละ 64) ปริมาณน้ำในอ่างฯ เทียบกับปี 2565 (58,819 ล้าน ลบ.ม. คิดเป็นร้อยละ 83) น้อยกว่าปี 2565 จำนวน 4,873 ล้าน ลบ.ม. ปริมาณน้ำไหลลงอ่างฯ จำนวน 424.83 ล้าน ลบ.ม. ปริมาณน้ำระบายจำนวน 115.43 ล้าน ลบ.ม. สามารถรับน้ำได้อีก 17,330 ล้าน ลบ.ม.

ภาค	ขนาดใหญ่						ขนาดกลาง						รวม				รับได้อีก		
	จำนวน (แห่ง)	ความจุ ที่ รณก.	ปริมาณน้ำ				จำนวน (แห่ง)	ความจุ ที่ รณก.	ปริมาณน้ำ				จำนวน (แห่ง)	ความจุ ที่ รณก.	ปริมาณน้ำ				
			ในอ่างฯ	% รณก.	ใช้การ	% ใช้การ			ในอ่างฯ	% รณก.	ใช้การ	% ใช้การ			ในอ่างฯ	% รณก.		ใช้การ	% ใช้การ
เหนือ	8	24,825	16,259	65	9,514	53	80	1,083	899	83	809	80	88	25,908	17,158	66	10,323	54	8,760
ตอน.	12	8,368	8,101	97	6,450	96	226	2,061	1,898	92	1,730	92	238	10,429	9,999	96	8,180	95	768
กลาง	3	1,419	955	67	895	66	27	419	325	78	300	76	30	1,838	1,280	70	1,196	68	557
ตะวันออกเฉียง	2	26,605	21,817	82	8,540	64	8	164	76	46	65	43	10	26,769	21,893	82	8,605	64	4,876
ตะวันออก	6	1,515	1,129	75	1,034	73	52	1,006	823	82	766	81	58	2,520	1,952	77	1,801	76	569
ใต้	4	8,194	5,685	69	3,974	61	42	679	332	49	278	44	46	8,874	6,017	68	4,253	60	2,857
รวม	35	70,926	53,945	76	30,408	64	435	5,411	4,353	80	3,949	79	470	76,337	58,298	76	34,357	66	18,387

(หน่วย : ล้าน ลบ.ม.)

อ่างเก็บน้ำภูมิพล สิริกิติ์ แคว้น้อยฯ และป่าสักชลสิทธิ์ รวม 4 อ่างฯ มีปริมาณน้ำในอ่างฯ 16,223 ล้าน ลบ.ม. คิดเป็นร้อยละ 65 (ปริมาณน้ำใช้การได้ 9,527 ล้าน ลบ.ม. คิดเป็นร้อยละ 52) ปริมาณน้ำไหลลงอ่างฯ 207.87 ล้าน ลบ.ม. ปริมาณน้ำระบาย 35.41 ล้าน ลบ.ม. สามารถรับน้ำได้อีก 8,648 ล้าน ลบ.ม.

อ่างเก็บน้ำ	ปริมาณน้ำในอ่างฯ		ปริมาณน้ำใช้การได้		ปริมาณน้ำไหลลงอ่างฯ		ปริมาณน้ำระบาย		ปริมาณน้ำ รับได้อีก
	ปริมาณน้ำ	% ความจุอ่างฯ	ปริมาณน้ำ	% น้ำใช้การ	วันนี้	เมื่อวาน	วันนี้	เมื่อวาน	
ภูมิพล	8,709	65	4,909	51	116.37	141.99	3.00	3.00	4,753
สิริกิติ์	5,839	61	2,989	45	31.13	26.96	3.89	1.82	3,671
ภูมิพล+สิริกิติ์	14,548	63	7,898	48	147.50	168.95	6.89	4.82	8,424
แคว้น้อยฯ	890	95	847	95	20.89	21.16	15.55	14.04	49
ป่าสักชลสิทธิ์	785	82	782	82	39.48	35.62	12.97	10.38	175
รวมทั้งหมด	16,223	65	9,527	52	207.87	225.73	35.41	29.24	8,648

(หน่วย : ล้าน ลบ.ม.)

อ่างเก็บน้ำขนาดใหญ่ที่อยู่ในเกณฑ์ มากกว่าร้อยละ 80 ขึ้นไปของความจุอ่างฯ จำนวน 16 อ่างฯ ได้แก่ อ่างฯ แม่จัดสมบุญฉล (103%) อ่างฯ กิวลม (96%) อ่างฯ กิวคอกหมา (91%) อ่างฯ แคว้น้อยบำรุงแดน (95%) อ่างฯ แม่มอก (103%) อ่างฯ ห้วยหลวง (96%) อ่างฯ น้ำอูน (92%) อ่างฯ น้ำพุง (91%) อ่างฯ อุบลรัตน์ (110%) อ่างฯ ลำปาว (104%) อ่างฯ สิรินคร (94%) อ่างฯ ป่าสักชลสิทธิ์ (87%) อ่างฯ วชิราลงกรณ์ (87%) อ่างฯ ชุนด้านปราการชล (100%) อ่างฯ ประแสร์ (97%) และ อ่างฯ นฤปดินทรจินดา (89%)

อ่างเก็บน้ำขนาดใหญ่ที่มีปริมาณน้ำใช้การอยู่ในเกณฑ์ น้อยกว่าหรือเท่ากับร้อยละ 30 ของปริมาณน้ำใช้การ จำนวน 2 อ่างฯ ได้แก่ อ่างฯ อ่างฯ ทับเสลา (28%) และอ่างฯ กระเสียว (28%)

3.2 สภาพน้ำท่า

แม่น้ำพระสึง ปริมาณน้ำอยู่ในเกณฑ์น้อย แม่น้ำปิง แม่น้ำวัง แม่น้ำท่าตะเภา แม่น้ำตาปี แม่น้ำโก-ลก ปริมาณน้ำอยู่ในเกณฑ์ปกติ แม่น้ำยม แม่น้ำน่าน ปริมาณน้ำอยู่ในเกณฑ์มาก แม่น้ำมูล แม่น้ำบางปะกง ปริมาณน้ำอยู่ในเกณฑ์ท่วม

แม่น้ำเจ้าพระยา สถานี C.2 ปริมาณน้ำไหลผ่าน 1,960 ลบ.ม./วินาที (เมื่อวาน 1,990 ลบ.ม./วินาที) ระดับน้ำ +22.93 ม.รทก. ต่ำกว่าตลิ่ง 2.77 ม.

เขื่อนเจ้าพระยา สถานี C.13 ปริมาณน้ำไหลผ่าน 1,800 ลบ.ม./วินาที (เมื่อวาน 1,800 ลบ.ม./วินาที) ระดับน้ำเหนือเขื่อน +16.57 ม.รทก. (เมื่อวาน +16.74 ม.รทก.) ระดับน้ำท้ายเขื่อน +13.87 ม.รทก. (เมื่อวาน +13.87 ม.รทก.)

รับน้ำเข้าระบบส่งน้ำทุ่งฝั่งตะวันออก รวม 134 ลบ.ม./วินาที (เมื่อวาน 134 ลบ.ม./วินาที) โดยผ่านคลองชัยนาทป่าสัก (ปตร.มโนรมย์) 110 ลบ.ม./วินาที คลองชัยนาท-อยุธยา (ปตร.มหาราช) 24 ลบ.ม./วินาที

แม่น้ำป่าสัก เขื่อนพระราม 201 ลบ.ม./วินาที (เมื่อวาน 177 ลบ.ม./วินาที) รับน้ำเข้าคลองระพีพัฒน์ 24 ลบ.ม./วินาที (เมื่อวาน 21 ลบ.ม./วินาที) ผ่านคลองระพีพัฒน์แยกตก (ปตร.พระศรีศิลป์) 5 ลบ.ม./วินาที และผ่านคลองระพีพัฒน์แยกใต้ (ปตร.พระศรีเสาวภาค) 3 ลบ.ม./วินาที

รับน้ำเข้าระบบส่งน้ำทุ่งฝั่งตะวันตก รวม 310 ลบ.ม./วินาที (เมื่อวาน 309 ลบ.ม./วินาที) โดยผ่านคลองมะขามเฒ่าอุ้งทอง (ปตร.มะขามเฒ่า-อุ้งทอง) 35 ลบ.ม./วินาที คลองมะขามเฒ่ากระเสียว (ปตร.มะขามเฒ่า-กระเสียว) 9 ลบ.ม./วินาที แม่น้ำสุพรรณ (ปตร.พลเทพ) 100 ลบ.ม./วินาที แม่น้ำน้อย (ปตร.บรมธาตุ) 120 ลบ.ม./วินาที และคลองเล็กอื่น ๆ 46 ลบ.ม./วินาที

อ.บางไทร สถานี C.29A ปริมาณน้ำไหลผ่านเฉลี่ย 1,578 ลบ.ม./วินาที (เมื่อวาน 1,601 ลบ.ม./วินาที)

3.3 คุณภาพน้ำ

กรมชลประทาน ติดตามตรวจสอบและเฝ้าระวังคุณภาพน้ำ (ค่าความเค็ม) ในแม่น้ำเจ้าพระยา

แม่น้ำ	จุดเฝ้าระวัง	ค่าความเค็ม (กรัม/ลิตร)							เกณฑ์	หมายเหตุ
		10 ต.ค. 66	11 ต.ค. 66	12 ต.ค. 66	13 ต.ค. 66	14 ต.ค. 66	15 ต.ค. 66	16 ต.ค. 66		
เจ้าพระยา	ปากคลองสำแล จ.ปทุมธานี	0.10	0.10	0.10	0.10	0.10	0.10	0.10	ปกติ	- ค่าความเค็มของน้ำสำหรับการผลิตน้ำประปาเกณฑ์มาตรฐาน 0.50 กรัม/ลิตร
เจ้าพระยา	ทำนบกุ่มบุรี จ.นนทบุรี	0.11	0.11	0.12	0.12	.12	0.12	0.11	ปกติ	- ค่าความเค็มของน้ำสำหรับการเกษตรไม่เกิน 2 กรัม/ลิตร
เจ้าพระยา	ทำนบกุ่มชลประทานสามเสน กทม.	0.12	0.12	0.12	0.12	0.12	0.12	0.12	ปกติ	

ที่มา: ฝ่ายตะกอนและคุณภาพน้ำ ส่วนอุทกวิทยา สำนักบริหารจัดการน้ำและอุทกวิทยา

3.4 สถานการณ์น้ำโขง

สถานี	ระดับตลิ่ง	ระดับน้ำ 16 ต.ค. 66	+ สูงกว่าตลิ่ง - ต่ำกว่าตลิ่ง
อ.เชียงแสน จ.เชียงราย	12.80	3.55	-9.25
อ.เชียงคาน จ.เลย	16.00	8.76	6.40
อ.เมือง จ.หนองคาย	12.20	6.45	-5.75
อ.เมือง จ.นครพนม	12.00	6.80	-5.20
อ.เมือง จ.มุกดาหาร	12.50	6.56	-5.94
อ.โขงเจียม จ.อุบลราชธานี	14.50	8.74	-5.76

หมายเหตุ ข้อมูลจาก www.drw.go.th

4. การปฏิบัติการฝนหลวง

กรมฝนหลวงและการบินเกษตร เริ่มปฏิบัติการฝนหลวงประจำปี 2566 ตั้งแต่วันที่ 15 กุมภาพันธ์ 2566 – 15 ตุลาคม 2566 และได้ตั้งหน่วยปฏิบัติการฝนหลวงเคลื่อนที่เร็ว ตั้งแต่วันที่ 16 ตุลาคม 2566 เป็นต้นไป โดยจัดเตรียมเครื่องบินสำหรับการปฏิบัติการฝนหลวงเคลื่อนที่เร็ว จำนวน 3 ชุดปฏิบัติการ ณ สนามบินนครสวรรค์ อำเภอเมืองนครสวรรค์ จังหวัดนครสวรรค์ เพื่อพร้อมปฏิบัติการฝนหลวงให้กับพื้นที่ที่ยังมีความต้องการน้ำ ในช่วงที่มีสภาพอากาศเหมาะสมเป็นระยะสั้นๆ เป็นการช่วงชิงสภาพอากาศในช่วงฤดูแล้งเพื่อรับมือสถานการณ์ความแห้งแล้งจากนี้ไป

5. การให้ความช่วยเหลือเฉพาะหน้า

- เตรียมเครื่องสูบน้ำเคลื่อนที่ เพื่อช่วยเหลือพื้นที่นาปี นาปรัง อุบลโกศ-บริโกศ พิษไร่ และอุทกภัย ในช่วงฤดูฝน ปี 2566 จำนวน 2,289 เครื่อง ได้ติดตั้งเครื่องสูบน้ำเพื่อช่วยเหลือตามพื้นที่ ประจำวันที่ 10 – 15 ตุลาคม 2566 มีการช่วยเหลือ จำนวน 5 เครื่อง ในเขตจังหวัดศรีสะเกษ อ่างทอง ฉะเชิงเทรา และสมุทรปราการ

- เตรียมความพร้อมสนับสนุนรถยนต์บรรทุกน้ำ รวมทั้งหมด 503 คัน ประกอบด้วย ภาคเหนือ 93 คัน ภาคตะวันออกเฉียงเหนือ 77 คัน ภาคกลาง ภาคตะวันออก และภาคตะวันตก 147 คัน ภาคใต้ 30 คัน และศูนย์ปฏิบัติการเครื่องจักรกลและส่วนกลาง (นนทบุรี) 156 คัน

6. ผลกระทบด้านการเกษตร (ข้อมูล ณ วันที่ 16 ต.ค. 66)

6.1 อุทกภัย ช่วงภัย 6 มิ.ย. – 29 ส.ค. 66

ด้านพืช ได้รับผลกระทบ 15 จังหวัด ได้แก่ จังหวัดเชียงราย น่าน ตาก พิษณุโลก แม่ฮ่องสอน บึงกาฬ นครพนม หนองคาย สกลนคร อุตรดิตถ์ อุบลราชธานี อำนาจเจริญ ตราชู หนอง และจังหวัดสตูล เกษตรกร 37,245 ราย พื้นที่ได้รับผลกระทบ 196,595 ไร่ แบ่งเป็น ข้าว 183,775 ไร่ พืชไร่และพืชผัก 8,588 ไร่ ไม้ผล ไม้ยืนต้นและอื่นๆ 4,232 ไร่ **สำรวจพบความเสียหายแล้ว** เกษตรกร 15,551 ราย พื้นที่ได้รับความเสียหาย 123,961 ไร่ แบ่งเป็น ข้าว 118,286 ไร่ พืชไร่และพืชผัก 5,312 ไร่ ไม้ผล ไม้ยืนต้นและอื่นๆ 363 ไร่ คิดเป็นเงิน 170.51 ล้านบาท **ช่วยเหลือแล้ว** เกษตรกร 502 ราย (คิดเป็นร้อยละ 3.23 ของเกษตรกรที่ได้รับผลกระทบ) พื้นที่ 2,174 ไร่ วงเงิน 3.08 ล้านบาท (คิดเป็นร้อยละ 1.81 ของวงเงินช่วยเหลือ)

ด้านประมง ได้รับผลกระทบ 6 จังหวัด ได้แก่ จังหวัดน่าน บึงกาฬ นครพนม กระบี่ ระนอง และจังหวัดสตูล เกษตรกร 469 ราย พื้นที่เพาะเลี้ยงสัตว์น้ำได้รับผลกระทบ 280 ไร่ แบ่งเป็น บ่อปลา 276 ไร่ บ่อกุ้ง 4 ไร่ กระทบ 854 ตร.ม. **สำรวจพบความเสียหายแล้ว** เกษตรกร 425 ราย พื้นที่ 253 ไร่ กระทบ 854 ตร.ม. คิดเป็นเงิน 1.47 ล้านบาท **ช่วยเหลือแล้ว** เกษตรกร 298 ราย (คิดเป็นร้อยละ 70.12 ของเกษตรกรที่ได้รับผลกระทบ) พื้นที่ 177 ไร่ กระทบ 854 ตร.ม. วงเงิน 1.11 ล้านบาท (คิดเป็นร้อยละ 75.72 ของวงเงินช่วยเหลือ)

ด้านปศุสัตว์ ไม่ได้รับผลกระทบ

6.2 ฝนทิ้งช่วง ช่วงภัย 22 พ.ค. 66 - ปัจจุบัน

ด้านพืช ได้รับผลกระทบ 10 จังหวัด ได้แก่ จังหวัดกำแพงเพชร เพชรบูรณ์ พิจิตร อุตรดิตถ์ นครสวรรค์ อุทัยธานี นครราชสีมา ชัยนาท สระบุรี และจังหวัดฉะเชิงเทรา เกษตรกร 72,531 ราย พื้นที่ได้รับผลกระทบ 1,231,328 ไร่ แบ่งเป็น ข้าว 886,107 ไร่ พืชไร่ และพืชผัก 345,071 ไร่ ไม้ผล ไม้ยืนต้นและอื่นๆ 150 ไร่ **สำรวจพบความเสียหายแล้ว** เกษตรกร 8,892 ราย พื้นที่ได้รับความเสียหาย 137,1939 ไร่ แบ่งเป็น ข้าว 60,294 ไร่ พืชไร่และพืชผัก 77,536 ไร่ ไม้ผล ไม้ยืนต้นและอื่นๆ 109 ไร่ คิดเป็นเงิน 234.76 ล้านบาท **ช่วยเหลือแล้ว** เกษตรกร 72 ราย (คิดเป็นร้อยละ 0.83 ของเกษตรกรที่ได้รับผลกระทบ) พื้นที่ 573 ไร่ วงเงิน 1.14 ล้านบาท (คิดเป็นร้อยละ 0.49 ของวงเงินช่วยเหลือ)

ด้านประมง และด้านปศุสัตว์ ไม่ได้รับผลกระทบ

6.3 วิกฤติ ช่วงภัย 8 พ.ค. 66 - ปัจจุบัน

ด้านพืช ได้รับผลกระทบ 19 จังหวัด ได้แก่ จังหวัดกำแพงเพชร เชียงราย เชียงใหม่ น่าน ตาก พะเยา เพชรบูรณ์ ลำปาง ลำพูน แม่ฮ่องสอน มุกดาหาร เพชรบุรี สระบุรี ฉะเชิงเทรา ปทุมธานี ชุมพร ตรัง ระนอง และจังหวัดพัทลุง เกษตรกร 1,742 ราย พื้นที่ได้รับผลกระทบ 8,191 ไร่ แบ่งเป็น ข้าว 3,245 ไร่ พืชไร่และพืชผัก 3,789 ไร่ ไม้ผล ไม้ยืนต้นและอื่นๆ 1,157 ไร่ **สำรวจพบความเสียหายแล้ว** เกษตรกร 658 ราย พื้นที่ได้รับความเสียหาย 3,030 ไร่ แบ่งเป็น ข้าว 943 ไร่ พืชไร่และพืชผัก 1,611 ไร่ ไม้ผล ไม้ยืนต้นและอื่นๆ 476 ไร่ คิดเป็นเงิน 6.38 ล้านบาท **ช่วยเหลือแล้ว** เกษตรกร 374 ราย (คิดเป็นร้อยละ 56.84 ของเกษตรกรที่ได้รับผลกระทบ) พื้นที่ 1,519 ไร่ วงเงิน 3.10 ล้านบาท (คิดเป็นร้อยละ 48.62 ของวงเงินช่วยเหลือ)

ด้านประมง และด้านปศุสัตว์ ไม่ได้รับผลกระทบ

7. สถานการณ์ศัตรูพืชระบาด (ข้อมูล ณ วันที่ 4 ก.ย. 66)

ชนิดพืช	ศัตรูพืช	สถานการณ์	การดำเนินงาน
ข้าว	1. เพลี้ยกระโดดสีน้ำตาล	พื้นที่ระบาด 5 จังหวัด (สกลนคร สุรินทร์ กาญจนบุรี หนองบัวลำภู และสงขลา) จำนวน 138 ไร่ <u>การระบาดเพิ่มขึ้น</u> 7 ไร่	- เพลี้ยกระโดดสีน้ำตาล ให้ความคุมระดับน้ำในนาข้าว แบบเปียกสลับแห้ง เมื่อตรวจพบเพลี้ยกระโดดสีน้ำตาลตัวเต็มวัยตัวอ่อนวัยที่ 1-2 เมื่อข้าวอายุ 30-45 วัน จำนวนมากกว่า 10 ตัวต่อต้นให้ใช้สารกำจัดแมลง
	2. เพลี้ยกระโดดหลังขาว	พื้นที่ระบาด 4 จังหวัด (เชียงใหม่ น่าน สกลนคร และสุราษฎร์ธานี) จำนวน 175 ไร่ <u>การระบาดเพิ่มขึ้น</u> 8 ไร่	- เพลี้ยกระโดดหลังขาว ให้ใช้พันธุ์ต้านทาน โดยปลูกสลับกันอย่างน้อย 2 พันธุ์ เมื่อตรวจพบเพลี้ยกระโดดหลังขาวมากกว่า 1 ตัวต่อต้นให้ใช้น้ำออกจากแปลงนาและปฏิบัติเช่นเดียวกับเพลี้ยกระโดดสีน้ำตาล
	3. เพลี้ยไฟ	พื้นที่ระบาด 1 จังหวัด (สุรินทร์) จำนวน 10 ไร่ <u>การระบาดคงที่</u>	- เพลี้ยไฟ ให้หมั่นสำรวจแปลงข้าวระยะกล้า 7 วัน อย่าให้ขาดน้ำ ใช้น้ำท่วมยอดข้าวทิ้งไว้ 1-2 วัน เมื่อพบตัวเต็มวัย 1-3 ตัวต่อต้นในข้าวอายุ 6-7 วัน หลังหว่าน ใช้ปุ๋ยยูเรียอัตรา 10 กิโลกรัมต่อไร่
	4. โรคไหม้ข้าว	พื้นที่ระบาด 13 จังหวัด (ตาก น่าน พะเยา เพชรบูรณ์ กาฬสินธุ์ ขอนแก่น นครราชสีมา บุรีรัมย์ มุกดาหาร สกลนคร สุรินทร์ อุบลราชธานี และจันทบุรี) จำนวน 3,889 ไร่ <u>การระบาดลดลง</u> 1,780 ไร่	หว่านเมื่อข้าวอายุ 10 วัน เพื่อเร่งการเจริญเติบโตของต้นข้าว และใช้สารฆ่าแมลงมาลาโทออน พันธุ์ข้าว
	5. หนอนกอข้าว	พื้นที่ระบาด 3 จังหวัด (นครราชสีมา มหาสารคาม และสงขลา) จำนวน 16 ไร่ <u>การระบาดเพิ่มขึ้น</u> 11 ไร่	- โรคไหม้ข้าว ถ้าพบอาการของโรคไหม้ข้าวแนะนำให้ใช้ชีวภัณฑ์ พันธุ์บีเอส (บาซิลลัส ซับทีลิส) อัตราตามคำแนะนำในฉลาก
	6. แมลงดำหนาม	พื้นที่ระบาด 1 จังหวัด (สุพรรณบุรี) จำนวน 70 ไร่ <u>การระบาดคงที่</u>	พ่นเชื้อราไตรโคเดอร์มา อัตรา 1 กิโลกรัมต่อน้ำ 200 ลิตร
	7. โรคใบจุดสีน้ำตาล	พื้นที่ระบาด 3 จังหวัด (บุรีรัมย์ สกลนคร และสงขลา) จำนวน 37 ไร่ <u>การระบาดเพิ่มขึ้น</u> 9 ไร่	- หนอนกอข้าว ให้เฝ้าตอซึ่งหลังการเก็บเกี่ยว ใช้น้ำท่วมและไถดิน เพื่อทำลายหนอนและตัดคอกของหนอนกอข้าวที่อยู่ตามตอซึ่ง

ชนิดพืช	ศัตรูพืช	สถานการณ์	การดำเนินงาน
			<ul style="list-style-type: none"> - แมลงตำหนาม หน้ันสำรวจแปลง และกำจัดวัชพืช อนุรักษ์ศัตรูธรรมชาติ ได้แก่ แตนเบียนไข่ แตนเบียนหนอน หากพบจำนวนตัวเต็มวัยมากกว่า 2 ตัวต่อกอ ควรใช้สารกำจัดแมลง - โรคใบจุดสีน้ำตาล แนะนำให้ปรับปรุงดินโดยการไถกลบใช้ฟางคลุมเมล็ดพันธุ์ก่อนปลูกด้วยสารป้องกันกำจัดเชื้อราใส่ปุ๋ยโปแตสเซียมคลอไรด์ อัตรา 5-10 กิโลกรัมต่อไร่ ถ้าพบอาการของโรคใบจุดสีน้ำตาลรุนแรง ควรพ่นสารกำจัดเชื้อรา
มะพร้าว	<p>1. หนอนกินใบมะพร้าว</p> <p>2. หนอนหัวดำ</p> <p>3. แมลงตำหนาม</p> <p>4. ดั่งวงง</p> <p>5. ดั่งแรด</p> <p>6. โรสี้ขามะพร้าว</p>	<p>พื้นที่ระบาด 4 จังหวัด (ชลบุรี นครศรีธรรมราช นราธิวาส และสุราษฎร์ธานี) จำนวน 25 ไร่ การระบาดคงที่</p> <p>พื้นที่ระบาด 25 จังหวัด (เพชรบูรณ์ ชัยภูมิ ศรีสะเกษ สุรินทร์ กรุงเทพมหานคร จันทบุรี ฉะเชิงเทรา ชลบุรี ตราด สมุทรปราการ สระแก้ว ประจวบคีรีขันธ์ เพชรบุรี ราชบุรี สมุทรสาคร สมุทรสงคราม กระบี่ ชุมพร สตูล นครศรีธรรมราช ปัตตานี พังงา ภูเก็ต สงขลา และสุราษฎร์ธานี) จำนวน 9,153 ไร่ การระบาดเพิ่มขึ้น 877 ไร่</p> <p>พื้นที่ระบาด 25 จังหวัด (ชัยภูมิ กรุงเทพมหานคร จันทบุรี ฉะเชิงเทรา ชลบุรี ตราด ระยอง สมุทรปราการ สระแก้ว ประจวบคีรีขันธ์ เพชรบุรี สมุทรสงคราม สมุทรสาคร กระบี่ ชุมพร ตรัง นครศรีธรรมราช นราธิวาส ปัตตานี พังงา ภูเก็ต ยะลา สงขลา สตูล และสุราษฎร์ธานี) จำนวน 12,701 ไร่ การระบาดลดลง 38 ไร่</p> <p>พื้นที่ระบาด 15 จังหวัด (กรุงเทพมหานคร จันทบุรี ชลบุรี ฉะเชิงเทรา ตราด สมุทรปราการ ประจวบคีรีขันธ์ เพชรบุรี สมุทรสงคราม กระบี่ ชุมพร นครศรีธรรมราช พังงา ภูเก็ต และสุราษฎร์ธานี) จำนวน 1,297 ไร่ การระบาดเพิ่มขึ้น 3 ไร่</p> <p>พื้นที่ระบาด 22 จังหวัด (กรุงเทพมหานคร จันทบุรี ฉะเชิงเทรา ชลบุรี ตราด ระยอง สมุทรปราการ นครปฐม ประจวบคีรีขันธ์ เพชรบุรี สมุทรสาคร สมุทรสงคราม กระบี่ ชุมพร นครศรีธรรมราช ปัตตานี พังงา พัทลุง ภูเก็ต สงขลา สตูล และสุราษฎร์ธานี) จำนวน 5,250 ไร่ การระบาดเพิ่มขึ้น 22 ไร่</p> <p>พื้นที่ระบาด 12 จังหวัด (ชัยภูมิ กรุงเทพมหานคร จันทบุรี ฉะเชิงเทรา ตราด สมุทรปราการ สระแก้ว นครปฐม เพชรบุรี สมุทรสาคร ชุมพร และสงขลา) จำนวน 491 ไร่ การระบาดลดลง 3 ไร่</p>	<ul style="list-style-type: none"> - รมรงค์ให้เกษตรกรตัดทางใบมะพร้าวที่ถูกหนอนกินใบมะพร้าวและหนอนหัวดำทำลาย ไปเผาทิ้งนอกแปลง และเก็บเศษซากพืชไปเผาทำลายเพื่อไม่ให้เป็นแหล่งแพร่พันธุ์ - ปล่อยแตนเบียนบราคอน เพื่อควบคุมระยะหนอนของหนอนหัวดำ อัตราไร่ละ 200 ตัว และปล่อยแตนเบียนไข่ทริโครแกรมมา เพื่อควบคุมระยะไข่ของหนอนหัวดำ - ปล่อยแตนเบียนอะซีโคเดส เพื่อควบคุมหนอนของแมลงตำหนามมะพร้าวในพื้นที่ และปล่อยแตนเบียนเตตระสติคัส ควบคุมด้ก้แมลงตำหนามมะพร้าว - ใช้กับดักฟีโรโมน ใช้ตาข่ายดักจับด้วงวงงและด้วงแรด ในระยะตัวเต็มวัยมาทำลาย และทำกองล่อโดยใช้เชื้อราเมตาตาโรเซียม เพื่อกำจัดด้วงแรดในระยะดักด้ - โรสี้ขามะพร้าวจะเข้าทำลายอยู่ภายในช่วงผลมะพร้าวทำให้การพ่นสารฆ่าไม่สามารถโดนตัวได้โดยตรง ดังนั้นการป้องกันกำจัดให้เน้นพ่นสารฆ่าในระยะมะพร้าวติดจั่นจนถึงระยะผลขนาดเล็กห่างกันประมาณ 1 สัปดาห์
ปาล์ม น้ำมัน		<p>พื้นที่ระบาด 11 จังหวัด (จันทบุรี ตราด ระยอง กระบี่ ชุมพร ตรัง นครศรีธรรมราช พังงา สงขลา สตูล และสุราษฎร์ธานี) จำนวน 1,676 ไร่ การระบาดลดลง 19 ไร่</p>	<ul style="list-style-type: none"> - ใช้กับดักฟีโรโมน และใช้ตาข่ายดักจับด้วงแรดในระยะตัวเต็มวัยมาทำลาย และทำกองล่อโดยใช้เชื้อราเมตาตาโรเซียม เพื่อกำจัดด้วงแรดในระยะดักด้ และระยะตัวหนอน

ชนิดพืช	ศัตรูพืช	สถานการณ์	การดำเนินงาน
	2. ดั้วงกุหลาบ 3. หนอนปลอกเล็ก 4. โรคลำต้นเน่า 5. โรคทะลายเน่า 6. โรคใบจุด 7. โรคใบจุดสาหร่าย	พื้นที่ระบาด 10 จังหวัด (จันทบุรี กระบี่ ชุมพร ตรัง นครศรีธรรมราช พังงา พัทลุง สงขลา สตูล และ สุราษฎร์ธานี) จำนวน 700 ไร่ การระบาดลดลง 53 ไร่ พื้นที่ระบาด 7 จังหวัด (ชลบุรี ระยอง กระบี่ ชุมพร นครศรีธรรมราช พังงา และสุราษฎร์ธานี) จำนวน 1,432 ไร่ การระบาดเพิ่มขึ้น 12 ไร่ พื้นที่ระบาด 11 จังหวัด (ระยอง กระบี่ ชุมพร ตรัง พังงา นครศรีธรรมราช นราธิวาส พัทลุง สงขลา สตูล และสุราษฎร์ธานี) จำนวน 5,372 ไร่ การระบาดเพิ่มขึ้น 332 ไร่ พื้นที่ระบาด 5 จังหวัด (ตราด กระบี่ ชุมพร นครศรีธรรมราช และสุราษฎร์ธานี) จำนวน 62 ไร่ การระบาดคงที่ พื้นที่ระบาด 7 จังหวัด (ระยอง กระบี่ ชุมพร ยะลา สงขลา และนครศรีธรรมราช) จำนวน 89 ไร่ การระบาดเพิ่มขึ้น 8 ไร่ พื้นที่ระบาด 5 จังหวัด (กระบี่ ชุมพร นครศรีธรรมราช ตรัง และสุราษฎร์ธานี) จำนวน 1,015 ไร่ การระบาดเพิ่มขึ้น 20 ไร่	- พันด้วงกุหลาบด้วยสารฆ่าแมลงประเภท Carbaryl เช่น เซฟวิน (Sevin) หรือคาร์โบซัลแฟน (carbosulfan) - หนอนปลอกเล็ก พันเชื้อบีที (Bacillus thuringiensis) พันให้ทั่วบริเวณใต้ใบ และต้องพ่นในช่วงเช้าหรือเย็น เพื่อหลีกเลี่ยงแสงยูวีที่จะทำลายเชื้อบีที และพ่นติดต่อกัน - ให้เกษตรกรใช้เชื้อราไตรโคเดอร์มาทาบริเวณที่เกิด โรคลำต้นเน่าปาล์มน้ำมันเพื่อควบคุมการระบาด - ตัดแต่งทางใบปาล์มน้ำมัน ซ่อดอกที่ฝ่อ และทะลายที่พบ เป็นโรค นำออกไปเผาทำลายทิ้งนอกแปลง และกำจัดวัชพืช - แยกต้นกล้าที่เป็นโรคใบจุดออกจากแปลง ตัดแต่งใบที่เป็น โรคใบจุด นำออกไปเผาทำลายทันที - เมื่อพบการระบาดของโรคใบจุด ให้ลดการใช้ปุ๋ยไนโตรเจน และตัดแต่งใบที่เป็นโรคใบจุด นำออกไปเผาทำลายทันที - เฝ้าระวังสถานการณ์การระบาดของโรคใบจุดสาหร่าย ในช่วงฤดูฝน สัปดาห์ละครั้งตัดทางใบปาล์มน้ำมัน ที่เป็นโรค นำไปเผาทำลายทิ้งนอกแปลง
ยางพารา	1. โรคกลากขาว 2. โรคราแป้ง 3. โรคใบร่วงยางพารา 4. โรคใบร่วงชนิดใหม่ของยางพารา	พื้นที่ระบาด 10 จังหวัด (ตราด กระบี่ ชุมพร ปัตตานี พัทลุง นครศรีธรรมราช นราธิวาส พังงา สงขลา และสุราษฎร์ธานี) จำนวน 1,500 ไร่ การระบาดเพิ่มขึ้น 2 ไร่ พื้นที่ระบาด 1 จังหวัด (นครศรีธรรมราช) จำนวน 100 การระบาดคงที่ พื้นที่ระบาด 9 จังหวัด (บึงกาฬ มุกดาหาร กระบี่ ชุมพร ตรัง นครศรีธรรมราช ปัตตานี พังงา และ สุราษฎร์ธานี) จำนวน 4,382 ไร่ การระบาดเพิ่มขึ้น 30 ไร่ พื้นที่ระบาด 8 จังหวัด (นครศรีธรรมราช นราธิวาส ปัตตานี พัทลุง ยะลา ระนอง สงขลา และสุราษฎร์ธานี) จำนวน 92,213 ไร่ การระบาดลดลง 1,772 ไร่	- กำหนดแนววิธีการป้องกันกำจัดโรกลากขาว โดยการขุดคู ล้อมบริเวณต้นที่เป็นโรคนานาคูกว้าง 30 ซม. ลึก 60 ซม. ไปทางหัวและท้ายในแถวเดียวกันข้างละ 2 ต้น - ส่งเสริมให้เกษตรกรใช้เชื้อราไตรโคเดอร์มา ฉีดพ่นบริเวณที่เกิดโรค - หากพบการระบาดของโรคใบร่วงชนิดใหม่ของยางพารา รุนแรง ใช้สารเคมีป้องกันกำจัดเชื้อรา - รมรังค์ให้เกษตรกรหยุดกรีดยางในขณะที่ยางพารา อยู่ในช่วงผลัดใบ และทำร่องบริเวณโคนต้นยางพารา ให้ร่องขวางกับลำต้น เพื่อป้องกันไม่ให้โรคลุกลามลงสู่ราก
กาแฟ	1. โรคราสนิม 2. หนอนกาแฟสีแดง	พื้นที่ระบาด 2 จังหวัด (เชียงใหม่ และกระบี่) จำนวน 8 ไร่ การระบาดคงที่ พื้นที่ระบาด 1 จังหวัด (เชียงใหม่) จำนวน 12 ไร่ การระบาดคงที่	- แนะนำเกษตรกรให้ดูแลสวนกาแฟให้สะอาดอย่างสม่ำเสมอ เก็บเศษซากพืชออกไปทำลายทิ้งนอกแปลง - หนอนกาแฟสีแดง ควรหมั่นทำความสะอาดแปลงและ ตรวจดูตามกิ่งและลำต้นกาแฟอยู่เสมอ หากพบการเข้าทำลายของหนอนเจาะกิ่งกาแฟ/หนอนกาแฟสีแดง ให้ตัดกิ่ง และลำต้นออกไปเผาทำลายนอกแปลง ฉีดพ่นสารฆ่าแมลง เฟนิโตรโซน อัตรา 80 มิลลิลิตรต่อน้ำ 20 ลิตร
มันสำปะหลัง	1. เพลี้ยแป้งมันสำปะหลัง	พื้นที่ระบาด 3 จังหวัด (ขอนแก่น จันทบุรี และชลบุรี) จำนวน 67 ไร่ การระบาดลดลง 1 ไร่	- เพลี้ยแป้งมันสำปะหลัง ไถและพรวนดิน ใช้ท่อนพันธุ์ที่สะอาด เมื่อพบการระบาด ถอนต้นมันสำปะหลังและเก็บทำลาย

ชนิดพืช	ศัตรูพืช	สถานการณ์	การดำเนินงาน
	2. เพลี้ยแป้งมัน สำปะหลังสีชมพู 3. เพลี้ยหอย 4. ไรแดงมันสำปะหลัง 5. โรคใบต่าง มันสำปะหลัง 6. โรคพุ่มแจ้ 7. โรคโคนเน่าหัวเน่า	พื้นที่ระบาด 2 จังหวัด (นครราชสีมา และอุบลราชธานี) จำนวน 4 ไร่ การระบาดคงที่ พื้นที่ระบาด 3 จังหวัด (กาฬสินธุ์ นครราชสีมา และชลบุรี) จำนวน 13 ไร่ การระบาดคงที่ พื้นที่ระบาด 7 จังหวัด (นครราชสีมา สุรินทร์ ชลบุรี อุบลราชธานี จันทบุรี ระยอง และกาญจนบุรี) จำนวน 537 ไร่ การระบาดลดลง 24 ไร่ พื้นที่ระบาด 32 จังหวัด (กำแพงเพชร นครสวรรค์ พิจิตร พิษณุโลก เพชรบูรณ์ สุโขทัย อุทัยธานี กาฬสินธุ์ ขอนแก่น ชัยภูมิ นครพนม นครราชสีมา บุรีรัมย์ มหาสารคาม มุกดาหาร ยโสธร ร้อยเอ็ด สุรินทร์ หนองบัวลำภู อุบลราชธานี ชัยนาท สระบุรี จันทบุรี ฉะเชิงเทรา ชลบุรี ปราจีนบุรี ระยอง สระแก้ว กาญจนบุรี ราชบุรี เพชรบุรี และสุพรรณบุรี) จำนวน 114,028 ไร่ การระบาดลดลง 13,265 ไร่ พื้นที่ระบาด 4 จังหวัด (ขอนแก่น อุบลราชธานี จันทบุรี และชลบุรี) จำนวน 63 ไร่ การระบาดเพิ่มขึ้น 3 ไร่ พื้นที่ระบาด 7 จังหวัด (ตาก ขอนแก่น บุรีรัมย์ มุกดาหาร สกลนคร อุบลราชธานี และชลบุรี) จำนวน 277 ไร่ การระบาดเพิ่มขึ้น 155 ไร่	- การควบคุมโดยใช้ศัตรูธรรมชาติ แทนเบียนเพลี้ยแป้งมัน สำปะหลังสีชมพู ปลอ่ยให้กระจายตัวแปลง ให้เจริญเติบโต และ ขยายพันธุ์ได้น้อย 10 เท่า ในทุกชั่วอายุ - เพลี้ยหอย ใช้ท่อนพันธุ์ที่สะอาด ปราศจากเพลี้ยหอย ให้แช่ท่อนพันธุ์ด้วยสารฆ่าแมลง ได้แก่ มาลาไทออน 83% อัตรา 80 มิลลิลิตร ไทอะมีทอกแซม 25% - ไรแดง ให้หลีกเลี่ยงการปลูกมันสำปะหลังในช่วงฤดูแล้ง หรือฝนทิ้งช่วงเป็นระยะเวลานาน หากเริ่มพบการเข้าทำลาย ของไรแดงควรเก็บทิ้งหรือทำลาย - โรคใบต่างมันสำปะหลัง ไม่ใช่ท่อนพันธุ์จากแหล่งที่พบ การระบาดของโรค ทำลายต้นมันสำปะหลังที่แสดงอาการ - โรคพุ่มแจ้ ขุดหรือถอนต้นที่เป็นโรคไปทำลายนอกแปลง หลีกเลี่ยงการขนย้ายท่อนพันธุ์จากแหล่งที่มีโรคไปสู่แหล่ง ที่ยังไม่เคยมีการระบาด และกำจัดวัชพืชที่แหล่งพักเชื้อ - โรคโคนเน่าหัวเน่า ควรรื้อแปลงปลูกเพื่อไม่ให้น้ำท่วมขัง ก่อนปลูกแช่ท่อนพันธุ์ด้วย เมทาแลกซิล หรือฟอสอีทิล- อะลูมิเนียม เมื่อพบต้นที่แสดงอาการของโรค ถอนนำไปทำลาย นอกแปลงแล้วโรยปูนขาว หลังเก็บเกี่ยวผลผลิต เก็บเศษหญ้า และเศษซากมันสำปะหลัง ไปทำลายนอกแปลงปลูก
ข้าวโพด เลี้ยงสัตว์	1. หนอนกระทู้ข้าวโพด ลายจุด (fall armyworm)	พื้นที่ระบาด 11 จังหวัด (เชียงใหม่ ตาก อุทัยธานี นครราชสีมา ชัยนาท จันทบุรี สระแก้ว กาญจนบุรี ยะลา สงขลา และสตูล) จำนวน 12,260 ไร่ การระบาดลดลง 80 ไร่	- ควบคุมการระบาดของหนอนกระทู้ข้าวโพดลายจุด (FAW) แนะนำเกษตรกรหมั่นสำรวจแปลงอย่างสม่ำเสมอ เก็บกลุ่มไข่ หรือตัวหนอนทำลายทิ้งนอกแปลง
สับปะรด	1. โรคเหี่ยว	พื้นที่ระบาด 3 จังหวัด (ตราด ระยอง และภูเก็ต) จำนวน 91 ไร่ การระบาดคงที่	- ทำความสะอาดแปลง ส่วนการเตรียมดินให้ตัดต้นและ ปั่นตอเก่าสับปรดทิ้งไว้ 2-3 เดือน พร้อมทั้งเก็บซากต้น สับปรดทำลายนอกแปลง เพื่อกำจัดไวรัสและแมลงพาหะ ก่อนปลูกต้องมีการไถและพรวนดินหลายๆ ครั้ง ควรตากดิน อย่างน้อย 2 สัปดาห์ พร้อมทั้งแช่ท่อนพันธุ์เพื่อกำจัดเพลี้ยแป้ง ที่ติดมากับท่อนพันธุ์ด้วยสารเคมีกำจัดแมลง
อ้อย	1. หนอนกออ้อย 2. ตัวหนวดยาว 3. โรคใบขาว	พื้นที่ระบาด 4 จังหวัด (อุทัยธานี ขอนแก่น ชัยนาท และนครราชสีมา) จำนวน 3,847 ไร่ การระบาดลดลง 20 ไร่ พื้นที่ระบาด 1 จังหวัด (พิจิตร) จำนวน 500 ไร่ การระบาดคงที่ พื้นที่ระบาด 2 จังหวัด (ขอนแก่น และนครราชสีมา) จำนวน 66 ไร่ การระบาดคงที่	- หนอนกออ้อย ควรให้น้ำเพื่อให้อ้อยแตกหน่อชดเชย ปลอ่ยแทนเบียนไข่ไตรโครแกรมมา อัตรา 30,000 ตัวต่อไร่ ต่อครั้ง ปลอ่ยติดต่อกัน 2-3 ครั้ง ใช้ช่วงที่พบกลุ่มไข่ของ หนอนกออ้อย ปลอ่ยแมลงหางหนี้อัตรา 500 ตัวต่อไร่ - ใช้ส่วนขยายพันธุ์ที่ปราศจากโรค เช่น ต้นจากการเพาะเลี้ยง เนื้อเยื่อ หรือท่อนพันธุ์จากแหล่งปลูกที่ไม่มีการเกิดโรคใบขาว แช่ท่อนพันธุ์ในน้ำร้อนที่อุณหภูมิ 50 องศาเซลเซียส
เงาะ	1. เพลี้ยแป้ง 2. โรคใบจุดสาหร่าย	พื้นที่ระบาด 2 จังหวัด (ชุมพร และภูเก็ต) จำนวน 25 ไร่ การระบาดเพิ่มขึ้น 24 ไร่ พื้นที่ระบาด 3 จังหวัด (จันทบุรี นครศรีธรรมราช และนราธิวาส) จำนวน 56 ไร่ การระบาดเพิ่มขึ้น 1 ไร่	- ตัดแต่งกิ่งเงาะ จากนั้นให้ใช้เศษผ้าชุบน้ำมันเครื่อง ผูกรอบ โคนต้น เพื่อป้องกันมดและเพลี้ยแป้ง - ตัดส่วนที่พบโรคใบจุดสาหร่ายเก็บไปเผาทำลาย และตัดแต่ง ทรงพุ่มให้โปร่ง แนะนำให้ใช้สารเคมีคอปเปอร์ออกไซด์คลอไรด์

ชนิดพืช	ศัตรูพืช	สถานการณ์	การดำเนินงาน
	3. หนอนคืบกินใบ 4. โรคราแป้ง	พื้นที่ระบาด 1 จังหวัด (จันทบุรี) จำนวน 22 ไร่ การระบาดเพิ่มขึ้น 1 ไร่ พื้นที่ระบาด 3 จังหวัด (เชียงใหม่ ขอนแก่น และจันทบุรี) จำนวน 32 ไร่ การระบาดลดลง 2 ไร่	- หมั่นสำรวจและสังเกตการเข้าทำลายของหนอนคืบกินใบ ให้สังเกตดูใบอ่อน และใบแก่ - โรคราแป้ง ให้เก็บผลที่เป็นโรค ใบแห้ง กิ่งแห้งที่ร่วงหล่นนำไปเผาทำลายนอกแปลง ในแตกช่วงใบอ่อนและเริ่มติดผล หมั่นตรวจดูหากพบวาระแป้งเข้าทำลายให้ทำการพ่นด้วยผงกำมะถันละลายน้ำ 40 กรัมต่อน้ำ 20 ลิตร ทำให้การระบาดในช่วงติดผลนั้นลดความรุนแรงลงได้ ในช่วงระยะผลอ่อน
ทุเรียน	1. เพลี้ยไฟ 2. เพลี้ยไก่แจ้ 3. เพลี้ยแป้ง 4. ไรแดงแอฟริกา 5. โรครากเน่าโคนเน่า 6. โรคใบติดหรือใบไหม้ 7. โรคใบจุดสาหร่าย 8. เพลี้ยหอยเกล็ด 9. เพลี้ยจักจั่นฝอย 10. หนอนเจาะเมล็ด ทุเรียน 11. โรคราดำ	พื้นที่ระบาด 6 จังหวัด (จันทบุรี ระยอง กระบี่ ชุมพร นครศรีธรรมราช และสุราษฎร์ธานี) จำนวน 212 ไร่ การระบาดลดลง 10 ไร่ พื้นที่ระบาด 8 จังหวัด (จันทบุรี ตราด ระยอง กระบี่ ชุมพร นครศรีธรรมราช ยะลา และสงขลา) จำนวน 409 ไร่ การระบาดลดลง 4 ไร่ พื้นที่ระบาด 7 จังหวัด (จันทบุรี ตราด ระยอง กระบี่ ชุมพร นครศรีธรรมราช และยะลา) จำนวน 246 ไร่ การระบาดคงที่ พื้นที่ระบาด 7 จังหวัด (จันทบุรี ตราด ระยอง กระบี่ ชุมพร นครศรีธรรมราช และสุราษฎร์ธานี) จำนวน 355 ไร่ การระบาดลดลง 3 ไร่ พื้นที่ระบาด 15 จังหวัด (เพชรบูรณ์ จันทบุรี ตราด ระยอง ประจวบคีรีขันธ์ กระบี่ ชุมพร นราธิวาส นครศรีธรรมราช ปัตตานี พังงา ภูเก็ต ยะลา สงขลา และสุราษฎร์ธานี) จำนวน 3,855 ไร่ การระบาดลดลง 87 ไร่ พื้นที่ระบาด 9 จังหวัด (จันทบุรี ตราด กระบี่ ชุมพร นครศรีธรรมราช ภูเก็ต ยะลา สงขลา และสุราษฎร์ธานี) จำนวน 298 ไร่ การระบาดลดลง 3 ไร่ พื้นที่ระบาด 7 จังหวัด (จันทบุรี ตราด กระบี่ ชุมพร ยะลา สงขลา และสุราษฎร์ธานี) จำนวน 507 ไร่ การระบาดลดลง 37 ไร่ พื้นที่ระบาด 8 จังหวัด (จันทบุรี ตราด กระบี่ ชุมพร นครศรีธรรมราช ยะลา สงขลา และสุราษฎร์ธานี) จำนวน 188 ไร่ การระบาดเพิ่มขึ้น 33 ไร่ พื้นที่ระบาด 8 จังหวัด (จันทบุรี ตราด ระยอง กระบี่ ชุมพร นครศรีธรรมราช และสุราษฎร์ธานี) จำนวน 353 ไร่ การระบาดเพิ่มขึ้น 15 ไร่ พื้นที่ระบาด 4 ไร่ (ตราด กระบี่ นราธิวาส และยะลา) จำนวน 429 ไร่ การระบาดลดลง 119 ไร่ พื้นที่ระบาด 6 จังหวัด (จันทบุรี กระบี่ ชุมพร นครศรีธรรมราช ยะลา และสุราษฎร์ธานี) จำนวน 172 ไร่ การระบาดลดลง 3 ไร่	- เพลี้ยไฟ หากพบเพลี้ยไฟจำนวนมากหรือเท่ากับ 1 ตัวต่อ 4 ดอก หรือ 1 ตัวต่อยอด ให้พ่นด้วยสารฆ่าแมลง - เพลี้ยไก่แจ้ ทำลายเฉพาะใบอ่อนที่ยังไม่โตเต็มที่สำหรับต้นที่แตกใบอ่อนไม่พร้อมต้นอื่นควรพ่นสารฆ่าแมลง - เพลี้ยแป้ง หากพบระบาดเพียงเล็กน้อยให้ตัดหรือเด็ดส่วนที่ถูกทำลายทิ้งนอกแปลง หากบริเวณผลทุเรียนให้ใช้น้ำพ่น - ไรแดงแอฟริกา กำจัดวัชพืชในสวน เมื่อพบระบาดรุนแรงให้ใช้สารกำจัดแมลง - โรครากเน่าโคนเน่าทุเรียน แนะนำให้ใช้เชื้อราไตรโคเดอร์มา - โรคใบติดหรือใบไหม้ หากพบการระบาดของโรค ตัดส่วนที่เป็นโรคและเก็บเศษพืชที่เป็นโรคและใบที่ร่วงหล่นนำไปทำลายนอกแปลง ตัดแต่งทรงพุ่มให้โปร่ง และกำจัดวัชพืชในแปลงปลูกลดการใส่ปุ๋ยไนโตรเจนสูง ในพื้นที่ปลูกที่มีความชื้นสูง - โรคใบจุดสาหร่าย เมื่อเริ่มมีอาการของโรคให้ตัดใบหรือส่วนที่เป็นโรคนำไปทำลาย หรือฝังดิน ดูแลการตัดแต่งกิ่งให้เหมาะสม - หากพบเพลี้ยหอยเกล็ดทุเรียนเล็กน้อยให้ตัดส่วนที่ถูกทำลายเผาทิ้ง พบในปริมาณน้อยบนใบใช้น้ำผสมไวต์ออยล์ อัตรา 20 มิลลิลิตรต่อน้ำ 20 ลิตร พ่นให้ทั่ว ระบาดรุนแรงให้ใช้สารกำจัดแมลงพ่นเฉพาะต้นที่พบเพลี้ยหอยเกล็ดทุเรียน - หมั่นสำรวจแปลงปลูกทุเรียนอย่างสม่ำเสมอ เมื่อพบการเข้าทำลายของเพลี้ยจักจั่นฝอยระบาดรุนแรงให้ใช้สารกำจัดแมลงได้แก่ คาร์โบซิลแฟน 20% อัตรา 50 มิลลิลิตร ไฮเพอร์เมทริน/โพซาโลน 6.25% / 22.5% อัตรา 40 มิลลิลิตร อิมิดาโคลพริด 10% อัตรา 10 มิลลิลิตร โดยเลือกใช้สารชนิดใดชนิดหนึ่งผสมน้ำ 20 ลิตร พ่นทุก 7-10 วัน ในช่วงระยะแตกใบอ่อน - ป้องกันวิธีผสมผสมาน โดยการพ่นสารฆ่าแมลง ผสมน้ำ 20 ลิตรพ่นห่างกันครั้งละ 1 สัปดาห์ เริ่มเมื่อผลอายุ 6 สัปดาห์ - กำจัดวัชพืชในแปลง เพื่อให้อากาศถ่ายเทสะดวก เป็นการลดความชื้นสะสม หมั่นตรวจแปลงอย่างสม่ำเสมอ เมื่อพบคราบราสีดํา พ่นด้วยน้ำเปล่า และสารเหนียวที่แมลงปากดูดขับถ่ายไว้ เพื่อลดปริมาณเชื้อสาเหตุโรค

ชนิดพืช	ศัตรูพืช	สถานการณ์	การดำเนินงาน
	12. โรคราสีชมพู 13. หนอนเจาะผล	พื้นที่ระบาด 6 จังหวัด (จันทบุรี ตราด กระบี่ ชุมพร ยะลา และสุราษฎร์ธานี) จำนวน 183 ไร่ การระบาดเพิ่มขึ้น 1 ไร่ พื้นที่ระบาด 3 จังหวัด (ตราด ชุมพร และยะลา) จำนวน 137 ไร่ การระบาดลดลง 18 ไร่	- ตัดแต่งทรงพุ่มให้โปร่ง และกำจัดวัชพืชในแปลงปลูกเพื่อเป็นการลดความชื้นสะสม ในฤดูฝนหมั่นสำรวจแปลงปลูกอย่างสม่ำเสมอ หากพบอาการของโรคที่กิ่งให้ตัดและนำไปทำลายนอกแปลงหรือเผื่อนเปลือกบริเวณที่เป็นโรคออก และใช้สารป้องกันกำจัดโรคพืช คอปเปอร์ออกซีคลอไรด์ ผสมน้ำทาบริเวณแผลที่ตัด - หมั่นตรวจดูตามผลทุเรียน เมื่อพบรอยทำลายของหนอนให้ใช้ไม้หรือลวดแข็งเขี่ยตัวหนอนออกมาทำลาย ผลทุเรียนที่เน่าและร่วงให้ทำลายโดยเผาไฟหรือฝัง และห่อผลด้วยถุง
มังคุด	1. เพลี้ยไฟ 2. หนอนกินใบ 3. หนอนซอนใบ 4. โรคใบจุด 5. โรคแอนแทรกคโนส 6. โรคใบจุดสาหร่าย	พื้นที่ระบาด 4 จังหวัด (จันทบุรี ตราด ระยอง และชุมพร) จำนวน 178 ไร่ การระบาดคงที่ พื้นที่ระบาด 5 จังหวัด (จันทบุรี กระบี่ ชุมพร นครศรีธรรมราช และสุราษฎร์ธานี) จำนวน 327 ไร่ การระบาดเพิ่มขึ้น 13 ไร่ พื้นที่ระบาด 3 จังหวัด (จันทบุรี ระยอง และชุมพร) จำนวน 108 ไร่ การระบาดคงที่ พื้นที่ระบาด 3 จังหวัด (จันทบุรี ระยอง และชุมพร) จำนวน 329 ไร่ การระบาดลดลง 12 ไร่ พื้นที่ระบาด 2 จังหวัด (จันทบุรี และชุมพร) จำนวน 105 ไร่ การระบาดเพิ่มขึ้น 1 ไร่ พื้นที่ระบาด 4 จังหวัด (จันทบุรี ชุมพร ตรัง และนราธิวาส) จำนวน 193 ไร่ การระบาดเพิ่มขึ้น 3 ไร่	- หากพบการระบาดของเพลี้ยไฟให้พ่นด้วยสารฆ่าแมลง และไม่ควรพ่นสารชนิดใดชนิดหนึ่งติดต่อกันหลายครั้ง เพราะจะทำให้เพลี้ยไฟสามารถต้านทานสารฆ่าแมลงได้ - หมั่นสำรวจใบอ่อนมังคุดอย่างสม่ำเสมอ เนื่องจากหนอนจะกัดกินทำลายใบอ่อนในเวลาากลางคืน - หมั่นสำรวจและสังเกตการณ์เข้าทำลายของหนอนซอนใบอย่างสม่ำเสมอ - โรคใบจุด ควรหมั่นสำรวจทำความสะอาดแปลงปลูก และกำจัดวัชพืชที่เป็นแหล่งสะสมโรค พ่นสารเคมีป้องกันกำจัดโรคพืช ในช่วงที่มังคุดแตกใบอ่อน ได้แก่ คอปเปอร์ออกซีคลอไรด์ 85% - โรคแอนแทรกคโนส ให้หมั่นทำความสะอาดแปลงปลูกและทำลายส่วนที่เป็นโรค พ่นสารเคมีป้องกันกำจัดโรคพืช - โรคใบจุดสาหร่าย ให้หมั่นตรวจแปลงปลูกอย่างสม่ำเสมอ เมื่อพบเริ่มมีอาการของโรค ตัดใบ หรือส่วนที่เป็นโรคนำไปทำลาย หรือฝังดินนอกแปลง ไม่ทิ้งไว้ในบริเวณแปลงหรือข้างแปลง
ลำไย	1. เพลี้ยแป้ง 2. โรคพุ่มไม้กวาด 3. โรคคราดำ	พื้นที่ระบาด 4 จังหวัด (เชียงใหม่ จันทบุรี ระยอง และสมุทรสาคร) จำนวน 14 ไร่ การระบาดคงที่ พื้นที่ระบาด 1 จังหวัด (จันทบุรี) จำนวน 134 ไร่ การระบาดลดลง 8 ไร่ พื้นที่ระบาด 2 จังหวัด (พะเยา และจันทบุรี) จำนวน 552 ไร่ การระบาดเพิ่มขึ้น 5 ไร่	- เพลี้ยแป้ง ให้หมั่นสำรวจแปลงลำไยทุกสัปดาห์หากพบการระบาดแนะนำให้ตัดส่วนของกิ่งก้านที่มีเพลี้ยแป้งอาศัยอยู่ไปทำลาย หากพบว่าเพลี้ยแป้งเริ่มระบาดในสวนลำไยควรพ่นด้วยสารเคมีป้องกันกำจัด มาลาไธออน 83% อัตรา 30 มิลลิลิตรต่อน้ำ 20 ลิตร และไพรีทรอยด์ (อัตราส่วนตามฉลาก) พ่นให้ทั่ว - โรคพุ่มไม้กวาด เนื่องจากยังไม่มีสารป้องกันกำจัดเชื้อไฟโตพลาสมา การป้องกันกำจัดทำได้โดยกำจัดแมลงพาหะ - โรคคราดำ ให้ป้องกันและกำจัดแมลงพวกปากดูด เช่น เพลี้ยแป้ง เพลี้ยหอยเพลี้ยจักจั่น และเพลี้ยอ่อน เป็นต้น

8. สถานการณ์โรคระบาดสัตว์

8.1 โรคพิษสุนัขบ้า (ข้อมูล ณ วันที่ 6 ต.ค. 66)

สถานการณ์โรคพิษสุนัขบ้าในสัตว์ระหว่างวันที่ 1 ตุลาคม 2565 – 6 ตุลาคม 2566 มีรายงานพบโรคทั้งหมด 12 จังหวัด ปัจจุบันยังคงประกาศเขตโรคระบาดสัตว์ 11 จุด ในพื้นที่ 5 จังหวัด ได้แก่ จังหวัดลพบุรี ฉะเชิงเทรา อำนาจเจริญ สุรินทร์ และจังหวัดสงขลา ซึ่งขณะนี้กรมปศุสัตว์ได้เร่งรัดควบคุมโรคทุกจุดเกิดโรค โดยฉีดวัคซีนรอบจุดเกิดโรค (ring vaccination) ร่วมในการเฝ้าระวัง ป้องกัน และควบคุมโรคได้

8.2 โรคล้มปัสกิน (ข้อมูล ณ วันที่ 13 ต.ค. 66)

พบการระบาดสะสมตั้งแต่วันที่ 30 เมษายน 2564 – 13 ตุลาคม 2566 รวม 70 จังหวัด 899 อำเภอ สัตว์ป่วยสะสม 657,670 ตัว ปัจจุบันยังคงมีสัตว์ป่วย 196 ตัว สัตว์ตายสะสม 75,552 ตัว

มาตรการควบคุมโรค กรมปศุสัตว์ได้ดำเนินการประชาสัมพันธ์เกษตรกรให้รับรู้ลักษณะของโรคและสถานการณ์การระบาดของโรคกับตัวอย่างเพื่อยืนยันโรค ตลอดจนควบคุมโรคและแมลงพาหะโดยเร็ว รวมถึงขอความร่วมมือเกษตรกรและหน่วยงานที่เกี่ยวข้องควบคุมการเคลื่อนย้าย โดยเฉพาะในพื้นที่เสี่ยง ได้แก่ แหล่งรวมสัตว์ และตลาดนัดค้าสัตว์ รวมทั้งช่องทางการนำเข้าสัตว์ตามแนวชายแดน โดยให้เข้มงวดการตรวจรอยโรคในโค กระบือ ที่เคลื่อนย้ายผ่านจุดตรวจทุกตัว และงดการซื้อขายโค กระบือที่มาจากแหล่งที่เกิดโรค หรือจากพื้นที่ในรัศมี 50 กิโลเมตรรอบจุดเกิดโรค และได้ให้ความช่วยเหลือเกษตรกร ได้แก่ 1) รักษาพยาบาลสัตว์ป่วย 207,465 ราย 2) หยอดหรือราดยาป้องกันแมลง 38,467 ราย 3) พันยากำจัดแมลง 228,002 ราย 4) พันยาฆ่าเชื้อทำลายเชื้อโรค 175,180 ราย 5) แจกยากำจัดแมลงแก่เกษตรกร 138,631 ราย 6) ประชาสัมพันธ์ให้ความรู้แก่เกษตรกร 444,383 ราย