



รายงานสถานการณ์ภัยพิบัติด้านการเกษตร  
วันที่ 19 ตุลาคม 2566 (เวลา 15.00 น.)

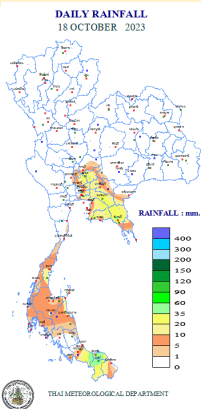
1. สภาพอากาศ

1.1 ประกาศกรมอุตุนิยมวิทยา

ประกาศกรมอุตุนิยมวิทยา เรื่อง พายุโซนร้อน “ซันปา” ฉบับที่ 9 ลงวันที่ 19 ตุลาคม 2566 เวลา 11.00 น.

เมื่อเวลา 10.00 น. ของวันนี้ (19 ต.ค. 66) พายุโซนร้อน “ซันปา” มีศูนย์กลางอยู่ที่ละติจูด 19.7 องศาเหนือ ลองจิจูด 108.4 องศาตะวันออก มีความเร็วลมสูงสุดใกล้ศูนย์กลางประมาณ 65 กิโลเมตรต่อชั่วโมง พายุนี้กำลังเคลื่อนตัวไปทางทิศเหนืออย่างช้าๆ เข้าสู่ชายฝั่งประเทศจีนตอนใต้ โดยพายุนี้ไม่ส่งผลกระทบต่อลักษณะอากาศของประเทศไทย

1.2 ปริมาณน้ำฝน เวลา 07.00 น. วันที่ 18 ต.ค. 66 ถึง เวลา 07.00 น. วันที่ 19 ต.ค. 66



ที่	อำเภอ	จังหวัด	ปริมาณฝน (มม.)	ความรุนแรง
1	อ.หนองจิก	ปัตตานี	57.8	ฝนตกหนัก
2	อ.เมือง	สมุทรปราการ	48.4	ฝนตกหนัก
3	อ.เมือง	จันทบุรี	42.9	ฝนตกหนัก
4	อ.สัทหีบ	ชลบุรี	30.9	ฝนตกปานกลาง
5	อ.เมือง	ระยอง	29.6	ฝนตกปานกลาง

ฝนตกหนักมาก (>90 มม.) ฝนตกหนัก (35.1-90 มม.) ฝนตกปานกลาง (10.1-35.0 มม.) ฝนตกเล็กน้อย (0.1-10.0 มม.) ไม่มีฝน (0 มม.)  
ข้อมูลจาก กรมอุตุนิยมวิทยา

2. สถานการณ์อุทกภัย น้ำไหลหลาก และน้ำเอ่อล้นตลิ่ง

จากสถานการณ์ร่องมรสุมกำลังแรงพาดผ่านภาคเหนือ ภาคตะวันออกเฉียงเหนือ และ ภาคกลางตอนบน ประกอบกับมรสุมตะวันตกเฉียงใต้กำลังปานกลางพัดปกคลุมทะเลอันดามัน ประเทศไทย และอ่าวไทย ทำให้ประเทศไทย มีฝนตกหนักบางพื้นที่ โดยเฉพาะภาคเหนือ ภาคตะวันออกเฉียงเหนือ และภาคตะวันออก ส่งผลให้เกิดน้ำท่วมฉับพลัน น้ำไหลหลาก และน้ำเอ่อล้นตลิ่ง ในช่วงวันที่ 1 ก.ย. - 19 ต.ค. 66 รวม 59 จังหวัด ได้แก่ จังหวัดกำแพงเพชร เชียงราย เชียงใหม่ ตาก นครสวรรค์ น่าน พะเยา พิจิตร พิษณุโลก เพชรบูรณ์ แพร่ แม่ฮ่องสอน ลำปาง ลำพูน สุโขทัย อุตรดิตถ์ อุทัยธานี กาฬสินธุ์ ขอนแก่น ชัยภูมิ นครพนม นครราชสีมา บุรีรัมย์ มหาสารคาม มุกดาหาร ยโสธร ร้อยเอ็ด เลย ศรีสะเกษ สกลนคร สุรินทร์ หนองคาย หนองบัวลำภู อานาจเจริญ อุธรธานี อุบลราชธานี กรุงเทพฯ ชัยนาท นครนายก นนทบุรี ปทุมธานี ปราจีนบุรี พระนครศรีอยุธยา ลพบุรี สระแก้ว สระบุรี สุพรรณบุรี อ่างทอง จันทบุรี ฉะเชิงเทรา ตรารด เพชรบุรี ระยอง สมุทรปราการ สมุทรสาคร นครศรีธรรมราช ภูเก็ต ยะลา และจังหวัดสตูล ปัจจุบันเข้าสู่สภาวะปกติแล้ว 45 จังหวัด ยังคงมีสถานการณ์ 14 จังหวัด ได้แก่ จังหวัดเพชรบูรณ์ (อ.เมือง อ.หนองไผ่) สุโขทัย (อ.สวรรคโลก อ.คีรีมาศ อ.กงไกรลาศ) กาฬสินธุ์ (อ.เมือง อ.ร่องคำ อ.กมลาไสย อ.ห้วยเม็ก อ.ท่าคันโท อ.สามชัย อ.ฆ้องชัย อ.สหัสขันธ์ อ.ยางตลาด อ.หนองกุงศรี) ชัยภูมิ (อ.เมือง อ.เนินสง่า อ.คอนสวรรค์) ยโสธร (อ.เมือง อ.กุดชุม อ.ทรายมูล อ.คำเขื่อนแก้ว อ.มหาชนะชัย อ.ค้อวัง อ.เลิงนกทา อ.ไทยเจริญ อ.ป่าดัว) มหาสารคาม (อ.กันทรวิชัย อ.โกสุมพิสัย อ.เมือง อ.เชียงยืน) ร้อยเอ็ด (อ.เสลภูมิ อ.อาจสามารถ อ.ทุ่งเขาหลวง อ.พนมไพร อ.ธวัชบุรี อ.เชียงขวัญ อ.จังหาร อ.โพธิ์ชัย อ.สุวรรณภูมิ อ.โพนทอง อ.เกษตรวิสัย อ.โพนทราย อ.หนองฮี อ.เมยวดี) ศรีสะเกษ (อ.กันทรารมย์ อ.ภูสิงห์ อ.ยางชุมน้อย) อุธรธานี (อ.กมลาไสย อ.ทุ่งฝน อ.เมือง อ.บ้านดุง อ.ศรีธาตุ อ.เพ็ญ อ.วังสามหมอ อ.นาูง) อุบลราชธานี (อ.เมือง อ.เดชอุดม อ.วารินชำราบ อ.ม่วงสามสิบ อ.ตระการพืชผล อ.เหล่าเสือโก้ก อ.ดอนมดแดง อ.ตาลชุม อ.เขื่องใน อ.สว่างวีระวงศ์ อ.พิบูลมังสาหาร อ.ทุ่งศรีอุดม อ.เขมราฐ) พระนครศรีอยุธยา (อ.เสนา อ.ผักไห่ อ.บางบาล อ.มหาราช อ.บางซ้าย อ.พระนครศรีอยุธยา) ลพบุรี (อ.ชัยบาดาล อ.บ้านหมี่ อ.โคกสำโรง) สุพรรณบุรี (อ.บางปลาม้า อ.สองพี่น้อง) และ จังหวัดฉะเชิงเทรา (อ.บางน้ำเปรี้ยว)

### **ผลกระทบด้านการเกษตร** (ข้อมูล ณ วันที่ 19 ต.ค. 66)

● **ด้านพืช** พื้นที่ได้รับผลกระทบ 53 จังหวัด ได้แก่ จังหวัดกำแพงเพชร เชียงราย เชียงใหม่ ตาก น่าน นครสวรรค์ พะเยา พิจิตร พิษณุโลก เพชรบูรณ์ แพร่ แม่ฮ่องสอน ลำปาง ลำพูน สุโขทัย อุตรดิตถ์ อุทัยธานี กาฬสินธุ์ ขอนแก่น ชัยภูมิ นครราชสีมา บุรีรัมย์ มุกดาหาร มหาสารคาม ยโสธร ร้อยเอ็ด เลย ศรีสะเกษ สกลนคร สุรินทร์ หนองบัวลำภู หนองคาย อุดรธานี อุบลราชธานี อำนาจเจริญ กรุงเทพฯ ชัยนาท นครนายก นนทบุรี ปทุมธานี ปราจีนบุรี พระนครศรีอยุธยา ลพบุรี สระบุรี สุพรรณบุรี จันทบุรี ระยอง ฉะเชิงเทรา ตราด นครปฐม สมุทรสาคร ยะลา และจังหวัดสตูล เกษตรกร 206,301 ราย พื้นที่ 1,520,955 ไร่ แบ่งเป็น ข้าว 1,139,535 ไร่ พืชไร่และพืชผัก 364,515 ไร่ ไม้ผลไม้ยืนต้นและอื่นๆ 16,905 ไร่ **สำรวจพบความเสียหายแล้ว** เกษตรกร 42,249 ราย พื้นที่ 366,558 ไร่ แบ่งเป็น ข้าว 313,077 ไร่ พืชไร่และพืชผัก 52,772 ไร่ ไม้ผลไม้ยืนต้นและอื่นๆ 709 ไร่ คิดเป็นเงิน 526.88 ล้านบาท **ช่วยเหลือแล้ว** เกษตรกร 4 ราย พื้นที่ 26 ไร่ วงเงิน 39,450 บาท

● **ด้านประมง** พื้นที่ได้รับผลกระทบ 33 จังหวัด ได้แก่ จังหวัดกำแพงเพชร เชียงราย ตาก พะเยา เพชรบูรณ์ แพร่ พิษณุโลก แม่ฮ่องสอน ลำปาง ลำพูน สุโขทัย อุตรดิตถ์ กาฬสินธุ์ ชัยภูมิ นครราชสีมา มุกดาหาร มหาสารคาม ยโสธร ร้อยเอ็ด เลย หนองคาย หนองบัวลำภู อุดรธานี อุบลราชธานี กรุงเทพฯ นครนายก ลพบุรี สระแก้ว สระบุรี ปราจีนบุรี ตราด สมุทรปราการ และจังหวัดยะลา เกษตรกร 9,070 ราย พื้นที่ 11,289 ไร่ แบ่งเป็น บ่อปลา 10,445 ไร่ บ่อกึ่ง 844 ไร่ กระจัง 2,262 ตร.ม. **สำรวจพบความเสียหายแล้ว** เกษตรกร 411 ราย พื้นที่ 733 ไร่ คิดเป็นเงิน 3.83 ล้านบาท **ช่วยเหลือแล้ว** เกษตรกร 10 ราย พื้นที่ 3 ไร่ วงเงิน 13,080 บาท

● **ด้านปศุสัตว์** พื้นที่ได้รับผลกระทบ 27 จังหวัด ได้แก่ จังหวัดเชียงราย ตาก นครสวรรค์ พิษณุโลก พิจิตร เพชรบูรณ์ แพร่ แม่ฮ่องสอน ลำปาง ลำพูน สุโขทัย อุตรดิตถ์ กาฬสินธุ์ ขอนแก่น ชัยภูมิ นครพนม มหาสารคาม ยโสธร ร้อยเอ็ด เลย สกลนคร หนองคาย หนองบัวลำภู อุดรธานี อุบลราชธานี อำนาจเจริญ และจังหวัดจันทบุรี เกษตรกร 70,111 ราย สัตว์ได้รับผลกระทบ 3,632,907 ตัว แบ่งเป็น โค 176,710 ตัว กระบือ 54,417 ตัว สุกร 85,027 ตัว แพะ/แกะ 10,885 ตัว สัตว์ปีก 3,305,868 ตัว แปลงหญ้า 8,750 ไร่ **สำรวจพบความเสียหายแล้ว** เกษตรกร 76 ราย สัตว์รวม 2,998 ตัว แบ่งเป็น โค 46 ตัว กระบือ 2 ตัว สุกร 133 ตัว และสัตว์ปีก 2,817 ตัว แปลงหญ้า 13 ไร่

### **การให้ความช่วยเหลือเบื้องต้น** (ข้อมูล ณ วันที่ 19 ต.ค. 66)

1. สนับสนุนเครื่องมือ และอุปกรณ์ เพื่อช่วยเหลือผู้ประสบอุทกภัย

1.1 เครื่องสูบน้ำ/เครื่องสูบน้ำไฟฟ้า 129 เครื่อง ได้แก่ ลำปาง(1) สุโขทัย(14) เพชรบูรณ์(2) ขอนแก่น(7) นครพนม(4) บุรีรัมย์(8) ยโสธร(13) ร้อยเอ็ด(1) เลย(2) ศรีสะเกษ(2) สกลนคร(3) สุรินทร์(1) หนองคาย(26) หนองบัวลำภู(5) อุดรธานี(5) อุบลราชธานี(6) นนทบุรี(4) ฉะเชิงเทรา(2) ปทุมธานี(1) ปราจีนบุรี(1) พระนครศรีอยุธยา(3) ลพบุรี(2) สระบุรี(5) สุพรรณบุรี(2) อ่างทอง(4) สมุทรสาคร(3) สตูล(2)

1.2 Hydro Flow 9 เครื่อง ได้แก่ มหาสารคาม(1) ฉะเชิงเทรา(7) สมุทรปราการ(1)

1.3 เครื่องผลักดันน้ำ 37 เครื่อง ได้แก่ นครพนม(4) ยโสธร(12) สกลนคร(4) อุดรธานี(8) ฉะเชิงเทรา(1) ปทุมธานี(2) สตูล(6)

1.4 กระสอบทราย 9,250 ใบ ได้แก่ ร้อยเอ็ด(1,250) อุบลราชธานี(8,000)

1.5 เครื่องจักร-เครื่องมืออื่นๆ 7 หน่วย ได้แก่ ยโสธร(6) อำนาจเจริญ(1)

2. สนับสนุนพืชอาหารสัตว์ 390.02 ตัน ถูยั้งชีพสัตว์ 825 ถูย ส่งเสริมสุขภาพสัตว์ 5,763 ชุด รักษาสัตว์ 665 ตัว และ อพยพสัตว์ 76,522 ตัว

### **3. สถานการณ์น้ำ** (ข้อมูล ณ วันที่ 19 ต.ค. 66)

#### **3.1 สภาพน้ำในอ่างเก็บน้ำ**

**สภาพน้ำในอ่างเก็บน้ำขนาดใหญ่และขนาดกลาง** ปริมาณน้ำในอ่างฯ 59,167 ล้าน ลบ.ม. คิดเป็นร้อยละ 78 ปริมาณน้ำใช้การได้ 35,225 ล้าน ลบ.ม. คิดเป็นร้อยละ 67) ปริมาณน้ำในอ่างฯ เทียบกับปี 2565 (63,946 ล้าน ลบ.ม. คิดเป็นร้อยละ 84) น้อยกว่าปี 2565 จำนวน 4,779 ล้าน ลบ.ม. ปริมาณน้ำไหลลงอ่าง 414.65 ล้าน ลบ.ม. ปริมาณน้ำระบาย 167.67 ล้าน ลบ.ม. สามารถรับน้ำได้อีก 17,573 ล้าน ลบ.ม.

**สภาพน้ำในอ่างเก็บน้ำขนาดใหญ่** ปริมาณน้ำในอ่างฯ 54,788 ล้าน ลบ.ม. คิดเป็นร้อยละ 77 (ปริมาณน้ำใช้การได้ 31,251 ล้าน ลบ.ม. คิดเป็นร้อยละ 66) ปริมาณน้ำในอ่างฯ เทียบกับปี 2565 (58,055 ล้าน ลบ.ม. คิดเป็นร้อยละ 83) น้อยกว่าปี 2565 จำนวน 4,267 ล้าน ลบ.ม. ปริมาณน้ำไหลลงอ่างฯ จำนวน 343.13 ล้าน ลบ.ม. ปริมาณน้ำระบายจำนวน 100.47 ล้าน ลบ.ม. สามารถรับน้ำได้อีก 16,542 ล้าน ลบ.ม.

ภาค	ขนาดใหญ่						ขนาดกลาง						รวม				รับได้อีก		
	จำนวน (แห่ง)	ความจุ ที่ รณก.	ปริมาตรน้ำ				จำนวน (แห่ง)	ความจุ ที่ รณก.	ปริมาตรน้ำ				จำนวน (แห่ง)	ความจุ ที่ รณก.	ปริมาตรน้ำ				
			ในอ่างฯ	% รณก.	ใช้การ	% ใช้การ			ในอ่างฯ	% รณก.	ใช้การ	% ใช้การ			ในอ่างฯ	% รณก.		ใช้การ	% ใช้การ
เหนือ	8	24,825	16,668	67	9,923	55	80	1,083	920	85	830	84	88	25,908	17,588	68	10,753	56	8,331
ตอน.	12	8,368	8,155	97	6,505	97	226	2,061	1,891	92	1,723	91	238	10,429	10,046	96	8,227	96	775
กลาง	3	1,419	1,048	74	988	73	27	419	330	79	305	78	30	1,838	1,378	75	1,292	74	460
ตะวันตก	2	26,605	22,056	83	8,779	66	8	164	77	47	66	43	10	26,769	22,133	83	8,845	66	4,636
ตะวันออก	6	1,515	1,133	75	1,039	73	52	1,006	823	82	767	81	58	2,520	1,956	78	1,805	76	565
ใต้	4	8,194	5,729	70	4,019	61	42	679	338	50	284	45	46	8,874	6,067	68	4,302	61	2,807
<b>รวม</b>	<b>35</b>	<b>70,926</b>	<b>54,788</b>	<b>77</b>	<b>31,251</b>	<b>66</b>	<b>435</b>	<b>5,411</b>	<b>4,379</b>	<b>81</b>	<b>3,974</b>	<b>79</b>	<b>470</b>	<b>76,337</b>	<b>59,167</b>	<b>78</b>	<b>35,225</b>	<b>67</b>	<b>17,573</b>

(หน่วย : ล้าน ลบ.ม.)

อ่างเก็บน้ำภูมิพล สิริกิติ์ แควน้อยฯ และป่าสักชลสิทธิ์ รวม 4 อ่างฯ มีปริมาตรน้ำในอ่างฯ 16,709 ล้าน ลบ.ม. คิดเป็นร้อยละ 67 (ปริมาตรน้ำใช้การได้ 10,013 ล้าน ลบ.ม. คิดเป็นร้อยละ 55) ปริมาณน้ำไหลลงอ่างฯ 167.21 ล้าน ลบ.ม. ปริมาณน้ำระบาย 27.77 ล้าน ลบ.ม. สามารถรับน้ำได้อีก 8,162 ล้าน ลบ.ม.

อ่างเก็บน้ำ	ปริมาตรน้ำในอ่างฯ		ปริมาตรน้ำใช้การได้		ปริมาณน้ำไหลลงอ่างฯ		ปริมาณน้ำระบาย		ปริมาณน้ำ รับได้อีก
	ปริมาตรน้ำ	% ความจุอ่างฯ	ปริมาตรน้ำ	% น้ำใช้การ	วันนี้	เมื่อวาน	วันนี้	เมื่อวาน	
ภูมิพล	9,040	67	5,240	54	89.81	118.36	3.00	3.00	4,422
สิริกิติ์	5,905	62	3,055	46	29.34	23.16	4.00	4.03	3,605
<b>ภูมิพล+สิริกิติ์</b>	<b>14,945</b>	<b>65</b>	<b>8,295</b>	<b>51</b>	<b>119.15</b>	<b>141.52</b>	<b>7.00</b>	<b>7.03</b>	<b>8,027</b>
แควน้อยฯ	890	95	847	95	12.65	15.71	13.82	15.55	49
ป่าสักชลสิทธิ์	874	91	871	91	35.41	41.94	6.94	6.95	86
<b>รวมทั้งหมด</b>	<b>16,709</b>	<b>67</b>	<b>10,013</b>	<b>55</b>	<b>167.21</b>	<b>199.17</b>	<b>27.77</b>	<b>29.53</b>	<b>8,162</b>

(หน่วย : ล้าน ลบ.ม.)

อ่างเก็บน้ำขนาดใหญ่ที่อยู่ในเกณฑ์ มากกว่าร้อยละ 80 ขึ้นไปของความจุอ่างฯ จำนวน 17 อ่างฯ ได้แก่ อ่างฯ แม่จัดสมบุรณ์ชล (103%) อ่างฯ กิวลม (95%) อ่างฯ กิวคอกหมา (96%) อ่างฯ แควน้อยบำรุงแดน (95%) อ่างฯ แม่มอก (104%) อ่างฯ ห้วยหลวง (96%) อ่างฯ น้ำอูน (91%) อ่างฯ น้ำพุง (89%) อ่างฯ อุบลรัตน์ (114%) อ่างฯ ลำปาว (102%) อ่างฯ สิรินคร (94%) อ่างฯ ป่าสักชลสิทธิ์ (91%) อ่างฯ วชิราลงกรณ (88%) อ่างฯ ขุนด่านปราการชล (100%) อ่างฯ หนองปลาไหล (81%) อ่างฯ ประแสร์ (97%) และ อ่างฯ นฤปดินทรจินดา (90%)

อ่างเก็บน้ำขนาดใหญ่ที่มีปริมาตรน้ำใช้การอยู่ในเกณฑ์ น้อยกว่าหรือเท่ากับร้อยละ 30 ของปริมาตรน้ำใช้การ จำนวน 2 อ่างฯ ได้แก่ อ่างฯ ทับเสลา (29%) และอ่างฯ กระเสียว (29%)

### 3.2 สภาพน้ำท่า

แม่น้ำพระสทิง ปริมาณน้ำอยู่ในเกณฑ์น้อย แม่น้ำปิง แม่น้ำวัง แม่น้ำท่าตะเภา แม่น้ำตาปี แม่น้ำโก-ลก ปริมาณน้ำอยู่ในเกณฑ์ปกติ แม่น้ำน่าน แม่น้ำบางปะกง ปริมาณน้ำอยู่ในเกณฑ์มาก แม่น้ำยม แม่น้ำมูล ปริมาณน้ำอยู่ในเกณฑ์ท่วม

แม่น้ำเจ้าพระยา สถานี C.2 ปริมาณน้ำไหลผ่าน 2,153 ลบ.ม./วินาที (เมื่อวาน 2,041 ลบ.ม./วินาที) ระดับน้ำ +23.36 ม.รทก. ต่ำกว่าตลิ่ง 2.34 ม.

เขื่อนเจ้าพระยา สถานี C.13 ปริมาณน้ำไหลผ่าน 1,650 ลบ.ม./วินาที (เมื่อวาน 1,650 ลบ.ม./วินาที) ระดับน้ำเหนือเขื่อน +16.98 ม.รทก. (เมื่อวาน +16.75 ม.รทก.) ระดับน้ำท้ายเขื่อน +13.35 ม.รทก. (เมื่อวาน +13.35 ม.รทก.)

รับน้ำเข้าระบบส่งน้ำทุ่งฝั่งตะวันออก รวม 163 ลบ.ม./วินาที (เมื่อวาน 162 ลบ.ม./วินาที) โดยผ่านคลองชัยนาทป่าสัก (ปตร.มโนรมย์) 131 ลบ.ม./วินาที คลองชัยนาท-อยุธยา (ปตร.มหาราช) 31 ลบ.ม./วินาที และคลองเล็กอื่น ๆ 1 ลบ.ม./วินาที

แม่น้ำป่าสัก เขื่อนพระราม 139 ลบ.ม./วินาที (เมื่อวาน 167 ลบ.ม./วินาที) รับน้ำเข้าคลองระพีพัฒน์ 38 ลบ.ม./วินาที (เมื่อวาน 34 ลบ.ม./วินาที) ผ่านคลองระพีพัฒน์แยกตก (ปตร.พระศรีศิลป์) 7 ลบ.ม./วินาที และผ่านคลองระพีพัฒน์แยกใต้ (ปตร.พระศรีเสาวภาค) 7ลบ.ม./วินาที

รับน้ำเข้าระบบส่งน้ำทุ่งฝั่งตะวันตก รวม 392 ลบ.ม./วินาที (เมื่อวาน 349 ลบ.ม./วินาที) โดยผ่านคลองมะขามเฒ่าอุทุมพร (ปตร.มะขามเฒ่า-อุทุมพร) 34 ลบ.ม./วินาที คลองมะขามเฒ่ากระเสียว (ปตร.มะขามเฒ่า-กระเสียว) 9 ลบ.ม./วินาที แม่น้ำสุพรรณ (ปตร.พลเทพ) 170 ลบ.ม./วินาที แม่น้ำน้อย (ปตร.บรมธาตุ) 120 ลบ.ม./วินาที และคลองเล็กอื่น ๆ 59 ลบ.ม./วินาที

อ.บางไทร สถานี C.29A ปริมาณน้ำไหลผ่านเฉลี่ย 1,500 ลบ.ม./วินาที (เมื่อวาน 1,553 ลบ.ม./วินาที)

### 3.3 คุณภาพน้ำ

กรมชลประทาน ติดตามตรวจสอบและเฝ้าระวังคุณภาพน้ำ (ค่าความเค็ม) ในแม่น้ำเจ้าพระยา

แม่น้ำ	จุดเฝ้าระวัง	ค่าความเค็ม (กรัม/ลิตร)							เกณฑ์	หมายเหตุ
		13 ต.ค. 66	14 ต.ค. 66	15 ต.ค. 66	16 ต.ค. 66	17 ต.ค. 66	18 ต.ค. 66	19 ต.ค. 66		
เจ้าพระยา	ปากคลองสำแล จ.ปทุมธานี	0.10	0.10	0.10	0.10	0.10	0.10	0.10	ปกติ	- ค่าความเค็มของน้ำสำหรับการผลิตน้ำประปาเกณฑ์มาตรฐาน 0.50 กรัม/ลิตร
เจ้าพระยา	ทำนบกุ่มบุรี จ.นนทบุรี	0.12	..12	0.12	0.11	0.11	0.11	0.11	ปกติ	- ค่าความเค็มของน้ำสำหรับการเกษตรไม่เกิน 2 กรัม/ลิตร
เจ้าพระยา	ทำนบกุ่มชลประทานสามเสน กทม.	0.12	0.12	0.12	0.12	0.12	0.12	0.12	ปกติ	

ที่มา: ฝ่ายตะกอนและคุณภาพน้ำ ส่วนอุทกวิทยา สำนักบริหารจัดการน้ำและอุทกวิทยา

### 3.4 สถานการณ์น้ำโขง

สถานี	ระดับตลิ่ง	ระดับน้ำ 19 ต.ค. 66	+ สูงกว่าตลิ่ง - ต่ำกว่าตลิ่ง
อ.เชียงแสน จ.เชียงราย	12.80	3.00	-9.80
อ.เชียงคาน จ.เลย	16.00	8.25	-7.75
อ.เมือง จ.หนองคาย	12.20	5.93	-6.27
อ.เมือง จ.นครพนม	12.00	6.34	-5.66
อ.เมือง จ.มุกดาหาร	12.50	6.10	-6.40
อ.โขงเจียม จ.อุบลราชธานี	14.50	8.01	-6.49

หมายเหตุ ข้อมูลจาก [www.drw.go.th](http://www.drw.go.th)

## 4. การปฏิบัติการฝนหลวง

กรมฝนหลวงและการบินเกษตร ได้ตั้งหน่วยปฏิบัติการฝนหลวงเคลื่อนที่เร็ว ตั้งแต่วันที่ 16 ตุลาคม 2566 เป็นต้นไป โดยจัดเตรียมเครื่องบินสำหรับการปฏิบัติการฝนหลวงเคลื่อนที่เร็วที่สนามบินนครสวรรค์ อำเภอเมืองนครสวรรค์ จังหวัดนครสวรรค์ และสนามบินประจวบคีรีขันธ์ อำเภอหัวหิน จังหวัดประจวบคีรีขันธ์ เพื่อเตรียมพร้อมปฏิบัติการฝนหลวงให้กับพื้นที่ที่ยังมีความต้องการน้ำ ในช่วงที่มีสภาพอากาศเหมาะสม เป็นการช่วงชิงสภาพอากาศในช่วงฤดูแล้งเพื่อรับมือสถานการณ์ความแห้งแล้งจากนี้ไป

พื้นที่ขอรับบริการฝนหลวง (วันที่ 17 - 18 ตุลาคม 2566)

ภาค	จังหวัดที่ขอรับบริการ
เหนือ	ไม่มีการขอรับบริการ
กลาง	กาญจนบุรี(2) สุพรรณบุรี(1) อุทัยธานี(8)
ตะวันออกเฉียงเหนือ	ไม่มีการขอรับบริการ
ภาคตะวันออก	ไม่มีการขอรับบริการ
ภาคใต้	ประจวบคีรีขันธ์(8) เพชรบุรี(5)
รวม	5 จังหวัด (24 อำเภอ)

## สรุปผลปฏิบัติการฝนหลวงเคลื่อนที่เร็ว ประจำวันที่ 18 ตุลาคม 2566

หน่วยปฏิบัติการ	จำนวน เที่ยวบิน (เที่ยว)	จังหวัดที่มีรายงานฝนตก
นครสวรรค์	4	1. การกักป้องกันและแก้ไขปัญหาภัยแล้ง มีฝนตกเล็กน้อยบริเวณ จ.กาญจนบุรี(ศรีสวัสดิ์) จ.อุทัยธานี(บ้านไร่) 2. การกักเติมน้ำต้นทุนให้เขื่อนเก็บกัก บริเวณพื้นที่ลุ่มรับน้ำเขื่อนศรีนครินทร์ จ.กาญจนบุรี
หัวหิน จ. ประจวบคีรีขันธ์	0	ไม่ปฏิบัติการฝนหลวง เนื่องจากเมฆชั้นกลางปกคลุมตลอดทั้งวัน ส่งผลให้เมฆคิวมูลัส ในบริเวณพื้นที่เป้าหมายพัฒนาตัวได้เล็กน้อยและสลายตัวเป็นระยะ
รวม	4	

## สรุปผลรวมปฏิบัติการตั้งแต่เริ่มตั้งหน่วยปฏิบัติการฝนหลวงเคลื่อนที่เร็ว (17 ตุลาคม 2566)

ตั้งแต่เปิดหน่วยปฏิบัติการฝนหลวง เมื่อวันที่ 17 - 18 ตุลาคม 2566 การขึ้นปฏิบัติการฝนหลวง จำนวน 2 วัน ขึ้นปฏิบัติงานจำนวน 8 เที่ยวบิน (12:00 ชั่วโมงบิน) ปริมาณการใช้น้ำฝนหลวง 5.60 ตัน จังหวัดที่มีรายงานฝนตก รวม 3 จังหวัด ได้แก่ จังหวัดกาญจนบุรี อุทัยธานี และจังหวัดนครสวรรค์

## 5. การให้ความช่วยเหลือเฉพาะหน้า

- เตรียมเครื่องสูบน้ำเคลื่อนที่ เพื่อช่วยเหลือพื้นที่นาปี นาปรัง อุบลโกศ-บริโกศ พืชไร่ และอุทกภัย ในช่วงฤดูฝน ปี 2566 จำนวน 2,289 เครื่อง ได้ติดตั้งเครื่องสูบน้ำเพื่อช่วยเหลือตามพื้นที่ ประจำวันที่ 10 - 15 ตุลาคม 2566 มีการช่วยเหลือ จำนวน 6 เครื่อง ในเขตจังหวัดศรีสะเกษ อ่างทอง ฉะเชิงเทรา และสมุทรปราการ

- เตรียมความพร้อมสนับสนุนรถยนต์บรรทุกน้ำ รวมทั้งหมด 503 คัน ประกอบด้วย ภาคเหนือ 93 คัน ภาคตะวันออกเฉียงเหนือ 77 คัน ภาคกลาง ภาคตะวันออก และภาคตะวันตก 147 คัน ภาคใต้ 30 คัน และศูนย์ปฏิบัติการเครื่องจักรกลและส่วนกลาง (นนทบุรี) 156 คัน

## 6. ผลกระทบด้านการเกษตร (ข้อมูล ณ วันที่ 18 ต.ค. 66)

## 6.1 อุทกภัย ช่วงภัย 6 มิ.ย. - 29 ส.ค. 66

ด้านพืช ได้รับผลกระทบ 15 จังหวัด ได้แก่ จังหวัดเชียงราย น่าน ตาก พิษณุโลก แม่ฮ่องสอน บึงกาฬ นครพนมหนองคาย สกลนคร อุตรดิตถ์ อุบลราชธานี อำนาจเจริญ ตรัง ระนอง และจังหวัดสตูล เกษตรกร 37,245 ราย พื้นที่ได้รับผลกระทบ 196,595 ไร่ แบ่งเป็น ข้าว 183,775 ไร่ พืชไร่และพืชผัก 8,588 ไร่ ไม้ผล ไม้ยืนต้น และอื่นๆ 4,232 ไร่ **สำรวจพบความเสียหายแล้ว** เกษตรกร 16,298 ราย พื้นที่ได้รับความเสียหาย 130,802 ไร่ แบ่งเป็น ข้าว 125,023 ไร่ พืชไร่และพืชผัก 5,384 ไร่ ไม้ผล ไม้ยืนต้นและอื่นๆ 395 ไร่ คิดเป็นเงิน 175.16 ล้านบาท **ช่วยเหลือแล้ว** เกษตรกร 502 ราย (คิดเป็นร้อยละ 3.08 ของเกษตรกรที่ได้รับผลกระทบ) พื้นที่ 2,174 ไร่ วงเงิน 3.08 ล้านบาท (คิดเป็นร้อยละ 1.71 ของวงเงินช่วยเหลือ)

ด้านประมง ได้รับผลกระทบ 6 จังหวัด ได้แก่ จังหวัดน่าน บึงกาฬ นครพนม กระบี่ ระนอง และจังหวัดสตูล เกษตรกร 469 ราย พื้นที่เพาะเลี้ยงสัตว์น้ำได้รับผลกระทบ 280 ไร่ แบ่งเป็น บ่อปลา 276 ไร่ บ่อกุ้ง 4 ไร่ กระจัง 854 ตร.ม. **สำรวจพบความเสียหายแล้ว** เกษตรกร 425 ราย พื้นที่ 253 ไร่ กระจัง 854 ตร.ม. คิดเป็นเงิน 1.47 ล้านบาท **ช่วยเหลือแล้ว** เกษตรกร 298 ราย (คิดเป็นร้อยละ 70.12 ของเกษตรกรที่ได้รับผลกระทบ) พื้นที่ 177 ไร่ กระจัง 854 ตร.ม. วงเงิน 1.11 ล้านบาท (คิดเป็นร้อยละ 75.72 ของวงเงินช่วยเหลือ)

ด้านปศุสัตว์ ไม่ได้รับผลกระทบ

## 6.2 ฝนทิ้งช่วง ช่วงภัย 22 พ.ค. 66 - ปัจจุบัน

ด้านพืช ได้รับผลกระทบ 11 จังหวัด ได้แก่ จังหวัดกำแพงเพชร เพชรบูรณ์ พิจิตร อุตรดิตถ์ นครสวรรค์ อุทัยธานี พิษณุโลก นครราชสีมา ชัยนาท สระบุรี และจังหวัดฉะเชิงเทรา เกษตรกร 77,542 ราย พื้นที่ได้รับผลกระทบ 1,274,847 ไร่ แบ่งเป็น ข้าว 929,384 ไร่ พืชไร่และพืชผัก 345,313 ไร่ ไม้ผล ไม้ยืนต้นและอื่นๆ 150 ไร่ **สำรวจพบความเสียหายแล้ว** เกษตรกร 9,640 ราย พื้นที่ได้รับความเสียหาย 147,287 ไร่ แบ่งเป็น ข้าว 62,369 ไร่ พืชไร่และพืชผัก 84,831 ไร่ ไม้ผล ไม้ยืนต้นและอื่นๆ 87 ไร่ คิดเป็นเงิน 251.89 ล้านบาท **ช่วยเหลือแล้ว** เกษตรกร 203 ราย (คิดเป็นร้อยละ 2.11 ของเกษตรกรที่ได้รับผลกระทบ) พื้นที่ 2,499 ไร่ วงเงิน 3.72 ล้านบาท (คิดเป็นร้อยละ 1.48 ของวงเงินช่วยเหลือ)

ด้านประมง และด้านปศุสัตว์ ไม่ได้รับผลกระทบ

### 6.3 วาดภัย ช่วงภัย 8 พ.ค. 66 - ปัจจุบัน

**ด้านพืช** ได้รับผลกระทบ 19 จังหวัด ได้แก่ จังหวัดกำแพงเพชร เชียงราย เชียงใหม่ น่าน ตาก พะเยา เพชรบูรณ์ ลำปาง ลำพูน แม่ฮ่องสอน มุกดาหาร เพชรบุรี สระบุรี ฉะเชิงเทรา ปทุมธานี ชุมพร ตรัง ระนอง และจังหวัดพัทลุง เกษตรกร 1,747 ราย พื้นที่ได้รับผลกระทบ 8,203 ไร่ แบ่งเป็น ข้าว 3,245 ไร่ พืชไร่และพืชผัก 3,801 ไร่ ไม้ผล ไม้ยืนต้นและอื่นๆ 1,157 ไร่ **สำรวจพบความเสียหายแล้ว** เกษตรกร 667 ราย พื้นที่ได้รับความเสียหาย 3,037 ไร่ แบ่งเป็น ข้าว 950 ไร่ พืชไร่และพืชผัก 1,611 ไร่ ไม้ผล ไม้ยืนต้นและอื่นๆ 476 ไร่ คิดเป็นเงิน 6.38 ล้านบาท **ช่วยเหลือแล้ว** เกษตรกร 379 ราย (คิดเป็นร้อยละ 56.82 ของเกษตรกรที่ได้รับผลกระทบ) พื้นที่ 1,544 ไร่ วงเงิน 3.15 ล้านบาท (คิดเป็นร้อยละ 49.39 ของวงเงินช่วยเหลือ)

**ด้านประมง และด้านปศุสัตว์** ไม่ได้รับผลกระทบ

### 7. สถานการณ์ศัตรูพืชระบาด (ข้อมูล ณ วันที่ 11 ต.ค. 66)

ชนิดพืช	ศัตรูพืช	สถานการณ์	การดำเนินงาน
ข้าว	1. เพลี้ยกระโดดสีน้ำตาล 2. เพลี้ยกระโดดหลังขาว 3. เพลี้ยไฟ 4. โรคไหม้ข้าว 5. หนอนกอข้าว 6. แมลงบัว 7. โรคใบจุดสีน้ำตาล	พื้นที่ระบาด 5 จังหวัด (พะเยา สกลนคร สุรินทร์ กาญจนบุรี และสงขลา) จำนวน 184 ไร่ <u>การระบาดเพิ่มขึ้น</u> 46 ไร่ พื้นที่ระบาด 5 จังหวัด (เชียงใหม่ น่าน สกลนคร พังงา และสุราษฎร์ธานี) จำนวน 133 ไร่ <u>การระบาดลดลง</u> 42 ไร่ พื้นที่ระบาด 1 จังหวัด (สุรินทร์) จำนวน 10 ไร่ <u>การระบาดคงที่</u> พื้นที่ระบาด 12 จังหวัด (ตาก น่าน พะเยา เพชรบูรณ์ กาฬสินธุ์ ขอนแก่น นครราชสีมา บุรีรัมย์ มุกดาหาร สกลนคร สุรินทร์ และอุบลราชธานี) จำนวน 3,865 ไร่ <u>การระบาดลดลง</u> 24 ไร่ พื้นที่ระบาด 4 จังหวัด (ขอนแก่น นครราชสีมา มหาสารคาม และอุบลราชธานี) จำนวน 70 ไร่ <u>การระบาดคงที่</u> พื้นที่ระบาด 1 จังหวัด (ตาก) จำนวน 639 ไร่ <u>การระบาดเพิ่มขึ้น</u> 640 ไร่ พื้นที่ระบาด 3 จังหวัด (บุรีรัมย์ สกลนคร และสงขลา) จำนวน 33 ไร่ <u>การระบาดลดลง</u> 4 ไร่	- เพลี้ยกระโดดสีน้ำตาล ให้ควบคุมระดับน้ำในนาข้าว แบบเปียกสลับแห้ง เมื่อตรวจพบเพลี้ยกระโดดสีน้ำตาลตัวเต็มวัยหรือตัวอ่อน เมื่อข้าวอายุ 30-45 วัน จำนวนมากกว่า 10 ตัวต่อต้นให้ใช้สารกำจัดแมลง - เพลี้ยกระโดดหลังขาว ให้ใช้พันธุ์ต้านทานโดยปลูกสลับกันอย่างน้อย 2 พันธุ์ เมื่อตรวจพบเพลี้ยกระโดดหลังขาวมากกว่า 1 ตัวต่อต้นให้ใช้น้ำออกจากแปลงนาและปฏิบัติเช่นเดียวกับเพลี้ยกระโดดสีน้ำตาล - เพลี้ยไฟ ให้หมั่นสำรวจแปลงข้าวระยะกล้า 7 วัน อย่าให้ขาดน้ำ ใช้น้ำท่วมยอดข้าวทิ้งไว้ 1-2 วัน เมื่อพบตัวเต็มวัย 1-3 ตัวต่อต้นในข้าวอายุ 6-7 วัน หลังหว่าน ใช้ปุ๋ยยูเรียอัตรา 10 กิโลกรัมต่อไร่ หว่านเมื่อข้าวอายุ 10 วัน เพื่อเร่งการเจริญเติบโตของต้นข้าว และใช้สารฆ่าแมลงมาลาโทออน พ่นใบข้าว - โรคไหม้ข้าว ถ้าพบอาการของโรคไหม้ข้าวแนะนำให้ใช้ชีวภัณฑ์ ฟันเชื้อบีเอส (บาซิลลัส ซับทีลิส) อัตราตามคำแนะนำในฉลาก พ่นเชื้อราไตรโคเดอร์มา อัตรา 1 กิโลกรัมต่อน้ำ 200 ลิตร - หนอนกอข้าว ให้เฝ้าตอซังหลังการเก็บเกี่ยว ใช้น้ำท่วมและไถดินเพื่อทำลายหนอนและดักแด้ของหนอนกอข้าวที่อยู่ตามตอซัง - แมลงบัว ให้กำจัดวัชพืชมก่อนหว่านข้าวเพื่อทำลายพืชอาศัยของแมลงบัว ไม่ควรปลูกข้าวโดยวิธีหว่านหรือปักดำถี่ในพื้นที่ภาคเหนือ และภาคตะวันออกเฉียงเหนือ ที่มีการระบาดของแมลงบัวเป็นประจำ ทำลายตัวเต็มวัยช่วงเวลาตั้งแต่ 19:00-21:00 น. โดยใช้ไม้ตีแมลงวัน - โรคใบจุดสีน้ำตาล แนะนำให้ปรับปรุงดินโดยการไถกลบ ใช้ฟางคลุมเมล็ดพันธุ์ก่อนปลูกด้วยสารป้องกันกำจัดเชื้อรา ใส่ปุ๋ยโปแตสเซียมคลอไรด์ อัตรา 5-10 กิโลกรัมต่อไร่ ถ้าพบอาการของโรคใบจุดสีน้ำตาลรุนแรง ควรพ่นสารกำจัดเชื้อรา
มะพร้าว	1. หนอนกินใบมะพร้าว	พื้นที่ระบาด 4 จังหวัด (ชลบุรี นครศรีธรรมราช นราธิวาส และสุราษฎร์ธานี) จำนวน 25 ไร่ <u>การระบาดคงที่</u>	- รมรงค์ให้เกษตรกรตัดทางใบมะพร้าวที่ถูกหนอนกินใบมะพร้าวและหนอนหัวดำทำลาย ไปเผาทิ้งนอกแปลง และเก็บเศษซากพืชไปเผาทำลายเพื่อไม่ให้เป็นที่แหล่งแพร่พันธุ์ - ปลอ่ยแตนเบียนบราคอน เพื่อควบคุมระยะหนอนของหนอนหัวดำ อัตราไร่ละ 200 ตัว และปลอ่ยแตนเบียนไซทริโครแกรมมา เพื่อควบคุมระยะไข่ของหนอนหัวดำ

ชนิดพืช	ศัตรูพืช	สถานการณ์	การดำเนินงาน
	<p>2. หนอนหัวดำ</p> <p>3. แมลงดำหนาม</p> <p>4. ดั้วงวง</p> <p>5. ดั้วงแตร</p> <p>6. ไรสีขามะพร้าว</p>	<p>พื้นที่ระบาด 25 จังหวัด (เพชรบูรณ์ ชัยภูมิ ศรีสะเกษ สุรินทร์ กรุงเทพมหานคร จันทบุรี ฉะเชิงเทรา ชลบุรี ตราด สมุทรปราการ สระแก้ว ประจวบคีรีขันธ์ เพชรบุรี ราชบุรี สมุทรสาคร สมุทรสงคราม กระบี่ ชุมพร สตูล นครศรีธรรมราช ปัตตานี พังงา ภูเก็ต สงขลา และ สุราษฎร์ธานี)</p> <p>จำนวน 10,674 ไร่ การระบาดเพิ่มขึ้น 1,521 ไร่</p> <p>พื้นที่ระบาด 25 จังหวัด (ชัยภูมิ กรุงเทพมหานคร จันทบุรี ฉะเชิงเทรา ชลบุรี ตราด ระยอง สมุทรปราการ สระแก้ว ประจวบคีรีขันธ์ เพชรบุรี สมุทรสงคราม สมุทรสาคร กระบี่ ชุมพร ตรัง นครศรีธรรมราช นราธิวาส ปัตตานี พังงา ภูเก็ต ยะลา สงขลา สตูล และสุราษฎร์ธานี)</p> <p>จำนวน 12,701 ไร่ การระบาดคงที่</p> <p>พื้นที่ระบาด 15 จังหวัด (กรุงเทพมหานคร จันทบุรี ชลบุรี ฉะเชิงเทรา ตราด สมุทรปราการ ประจวบคีรีขันธ์ เพชรบุรี สมุทรสงคราม กระบี่ ชุมพร นครศรีธรรมราช พังงา ภูเก็ต และสุราษฎร์ธานี)</p> <p>จำนวน 1,303 ไร่ การระบาดเพิ่มขึ้น 6 ไร่</p> <p>พื้นที่ระบาด 22 จังหวัด (กรุงเทพมหานคร จันทบุรี ฉะเชิงเทรา ชลบุรี ตราด ระยอง สมุทรปราการ นครปฐม ประจวบคีรีขันธ์ เพชรบุรี สมุทรสาคร สมุทรสงคราม กระบี่ ชุมพร นครศรีธรรมราช ปัตตานี พังงา พัทลุง ภูเก็ต สงขลา สตูล และสุราษฎร์ธานี)</p> <p>จำนวน 5,332 ไร่ การระบาดเพิ่มขึ้น 82 ไร่</p> <p>พื้นที่ระบาด 12 จังหวัด (ชัยภูมิ กรุงเทพมหานคร จันทบุรี ฉะเชิงเทรา ตราด สมุทรปราการ สระแก้ว นครปฐม เพชรบุรี สมุทรสาคร ชุมพร และสงขลา)</p> <p>จำนวน 448 ไร่ การระบาดลดลง 43 ไร่</p>	<p>- ปลอ่ยแตนเบียนอะซีโคเดส เพื่อควบคุมหนอนของแมลงดำหนามมะพร้าวในพื้นที่ และปลอ่ยแตนเบียนเตตระสตีดัส ควบคุมดักแด้แมลงดำหนามมะพร้าว</p> <p>- ใช้กับดักฟีโรโมน ใช้ตาข่ายดักจับตั้วงวงและตั้วงแตร ในระยะตัวเต็มวัยมาทำลาย และทำกองล่อโดยใช้เชื้อราเมตาโรเซียม เพื่อกำจัดตั้วงแตรในระยะดักแด้</p> <p>- ไรสีขามะพร้าวจะเข้าทำลายอยู่ภายในขั้วผลมะพร้าวทำให้การปนสารฆ่าไรไม่สามารถโดนตัวได้โดยตรง ดังนั้นการป้องกันกำจัดให้เน้นพ่นสารฆ่าไรในระยะมะพร้าวติดจั่นจนถึงระยะผลขนาดเล็กห่างกันประมาณ 1 สัปดาห์</p>
<p>ปาล์ม</p> <p>น้ำมัน</p>	<p>1. ดั้วงแตร</p> <p>2. ดั้วงกุหลาบ</p> <p>3. หนอนปลอกเล็ก</p>	<p>พื้นที่ระบาด 11 จังหวัด (จันทบุรี ตราด ระยอง กระบี่ ชุมพร ตรัง นครศรีธรรมราช พังงา สงขลา สตูล และสุราษฎร์ธานี)</p> <p>จำนวน 1,668 ไร่ การระบาดลดลง 8 ไร่</p> <p>พื้นที่ระบาด 10 จังหวัด (จันทบุรี กระบี่ ชุมพร ตรัง นครศรีธรรมราช พังงา พัทลุง สงขลา สตูล และสุราษฎร์ธานี)</p> <p>จำนวน 766 ไร่ การระบาดเพิ่มขึ้น 66 ไร่</p> <p>พื้นที่ระบาด 7 จังหวัด (ชลบุรี ระยอง กระบี่ ชุมพร นครศรีธรรมราช พังงา และสุราษฎร์ธานี)</p> <p>จำนวน 1,483 ไร่ การระบาดเพิ่มขึ้น 51 ไร่</p>	<p>- ใช้กับดักฟีโรโมน และใช้ตาข่ายดักจับตั้วงแตรในระยะตัวเต็มวัยมาทำลาย และทำกองล่อโดยใช้เชื้อราเมตาโรเซียม เพื่อกำจัดตั้วงแตรในระยะดักแด้ และระยะตัวหนอน</p> <p>- พ่นดั้วงกุหลาบด้วยสารฆ่าแมลงประเภท Carbaryl เช่น เซพวิน (Sevin) หรือคาร์โบซัลแฟน (carbosulfan)</p> <p>- หนอนปลอกเล็ก พ่นเชื้อบีที (Bacillus thuringiensis) พ่นให้ทั่วบริเวณใต้ใบและต้องพ่นในช่วงเช้าหรือเย็น เพื่อหลีกเลี่ยงแสงยูวีที่จะทำลายเชื้อบีที และพ่นติดต่อกัน</p> <p>- ให้เกษตรกรใช้เชื้อราไตรโคเดอร์มาทาบริเวณที่เกิดโรคลำต้นเน่าปาล์มน้ำมันเพื่อควบคุมการระบาด</p> <p>- ตัดแต่งทางใบปาล์มน้ำมัน ซ่อดอกที่ฟ่อ และทะเลายที่พบเป็นโรค นำออกไปเผาทำลายทิ้งนอกแปลง และกำจัดวัชพืช</p> <p>- แยกต้นกล้าที่เป็นโรคใบจุดออกจากแปลง ตัดแต่งใบที่เป็นโรคใบจุด นำออกไปเผาทำลายทันที</p>

ชนิดพืช	ศัตรูพืช	สถานการณ์	การดำเนินงาน
	4. โรคลำต้นเน่า 5. โรคทะลายเน่า 6. โรคใบจุด 7. โรคใบจุดสำหรับ	พื้นที่ระบาด 11 จังหวัด (ระยอง กระบี่ ชุมพร ตรัง พังงา นครศรีธรรมราช นราธิวาส พัทลุง สงขลา สตูล และสุราษฎร์ธานี) จำนวน 5,627 ไร่ การระบาดเพิ่มขึ้น 255 ไร่ พื้นที่ระบาด 5 จังหวัด (ตราด กระบี่ ชุมพร นครศรีธรรมราช และสุราษฎร์ธานี) จำนวน 55 ไร่ การระบาดลดลง 7 ไร่ พื้นที่ระบาด 7 จังหวัด (ระยอง กระบี่ ชุมพร ยะลา สงขลา และนครศรีธรรมราช) จำนวน 88 ไร่ การระบาดลดลง 1 ไร่ พื้นที่ระบาด 5 จังหวัด (กระบี่ ชุมพร นครศรีธรรมราช ตรัง และสุราษฎร์ธานี) จำนวน 995 ไร่ การระบาดลดลง 20 ไร่	- เมื่อพบการระบาดของโรคใบจุด ให้ลดการใช้ปุ๋ยไนโตรเจน และตัดแต่งใบที่เป็นโรคใบจุด นำออกไปเผาทำลายทันที - เฝ้าระวังสถานการณ์การระบาดของโรคใบจุดสำหรับ ในช่วงฤดูฝน สัปดาห์ละครั้งตัดทางใบปาล์มน้ำมัน ที่เป็นโรค นำไปเผาทำลายทิ้งนอกแปลง
ยางพารา	1. โรคครากขาว 2. โรคราแป้ง 3. โรคใบร่วงยางพารา 4. โรคใบร่วงชนิดใหม่ ของยางพารา	พื้นที่ระบาด 10 จังหวัด (ตราด กระบี่ ชุมพร ปัตตานี พัทลุง นครศรีธรรมราช นราธิวาส พังงา สงขลา และสุราษฎร์ธานี) จำนวน 1,500 ไร่ การระบาดคงที่ พื้นที่ระบาด 1 จังหวัด (นครศรีธรรมราช) จำนวน 100 การระบาดคงที่ พื้นที่ระบาด 9 จังหวัด (บึงกาฬ มุกดาหาร กระบี่ ชุมพร ตรัง นครศรีธรรมราช ปัตตานี พังงา และสุราษฎร์ธานี) จำนวน 4,382 ไร่ การระบาดคงที่ พื้นที่ระบาด 8 จังหวัด (นครศรีธรรมราช นราธิวาส ปัตตานี พัทลุง ยะลา หนองสงขลา และสุราษฎร์ธานี) จำนวน 92,213 ไร่ การระบาดคงที่	- กำหนดนำวิธีการป้องกันกำจัดโรคครากขาว โดยการขุดคู ล้อมบริเวณต้นที่เป็นโรคนานาคูกว้าง 30 ซม. ลึก 60 ซม. ไปทางหัวและท้ายในแถวเดียวกันข้างละ 2 ต้น - ส่งเสริมให้เกษตรกรใช้เชื้อราไตรโคเดอร์มา ฉีดพ่นบริเวณที่เกิดโรค - หากพบการระบาดของโรคใบร่วงชนิดใหม่ของยางพารา รุนแรง ใช้สารเคมีป้องกันกำจัดเชื้อรา - ระวังไม่ให้เกษตรกรหยุดกรีดยางในขณะที่ยางพารา อยู่ในช่วงผลัดใบ และทำร่องบริเวณโคนต้นยางพารา ให้ร่องขวางกับลำต้น เพื่อป้องกันไม่ให้โรคลุกลามลงสู่ราก
กาแฟ	1. โรคราสนิม 2. หนอนกาแฟสีแดง	พื้นที่ระบาด 2 จังหวัด (เชียงใหม่ และกระบี่) จำนวน 8 ไร่ การระบาดคงที่ พื้นที่ระบาด 1 จังหวัด (เชียงใหม่) จำนวน 12 ไร่ การระบาดคงที่	- แนะนำเกษตรกรให้ดูแลสวนกาแฟให้สะอาดอย่างสม่ำเสมอ เก็บเศษซากพืชออกไปทำลายทิ้งนอกแปลง - หนอนกาแฟสีแดง ควรหมั่นทำความสะอาดและ ตรวจสอบตามกิ่งและลำต้นกาแฟอยู่เสมอ หากพบการเข้าทำลายของหนอนเจาะกิ่งกาแฟ/หนอนกาแฟสีแดง ให้ตัดกิ่ง และลำต้นออกไปเผาทำลายนอกแปลง ฉีดพ่นสารฆ่าแมลง เพนิโตรโซอน อัตรา 80 มิลลิลิตรต่อน้ำ 20 ลิตร
มันสำปะหลัง	1. เพลี้ยแป้งมันสำปะหลัง 2. เพลี้ยแป้งมันสำปะหลังสีชมพู 3. เพลี้ยหอย 4. ไรแดงมันสำปะหลัง	พื้นที่ระบาด 5 จังหวัด (ขอนแก่น ชัยภูมิ สกลนคร จันทบุรี และชลบุรี) จำนวน 97 ไร่ การระบาดเพิ่มขึ้น 30 ไร่ พื้นที่ระบาด 2 จังหวัด (นครราชสีมา และอุบลราชธานี) จำนวน 4 ไร่ การระบาดคงที่ พื้นที่ระบาด 3 จังหวัด (กาฬสินธุ์ นครราชสีมา และชลบุรี) จำนวน 13 ไร่ การระบาดคงที่ พื้นที่ระบาด 7 จังหวัด (นครราชสีมา สุรินทร์ ชลบุรี อุบลราชธานี จันทบุรี ระยอง และกาญจนบุรี) จำนวน 533 ไร่ การระบาดลดลง 4 ไร่	- เพลี้ยแป้งมันสำปะหลัง ให้ไถและพรวนดิน และใช้ท่อนพันธุ์ที่สะอาด เมื่อพบการระบาดถอนต้นมันสำปะหลังไปทำลาย - การควบคุมโดยใช้ศัตรูธรรมชาติ แตนเบียนเพลี้ยแป้งมันสำปะหลังสีชมพู ปล่อยให้กระจายตัวแปลง ให้เจริญเติบโต และขยายพันธุ์ได้น้อย 10 เท่า ในทุกชั่วอายุ - เพลี้ยหอย ใช้ท่อนพันธุ์ที่สะอาด ปราศจากเพลี้ยหอย ให้แช่ท่อนพันธุ์ด้วยสารฆ่าแมลง ได้แก่ มาลาไทออน 83% อัตรา 80 มิลลิลิตร ไทอะมีโทกแซม 25% - ไรแดง ให้หลีกเลี่ยงการปลูกมันสำปะหลังในช่วงฤดูแล้ง หรือฝนทิ้งช่วงเป็นระยะเวลานาน หากเริ่มพบการเข้าทำลายของไรแดงควรเก็บทิ้งหรือทำลาย

ชนิดพืช	ศัตรูพืช	สถานการณ์	การดำเนินงาน
	5. โรคใบด่าง มันสำปะหลัง  6. โรคพุ่มแจ้  7. โรคโคนเน่าหัวเน่า	พื้นที่ระบาด 32 จังหวัด (กำแพงเพชร นครสวรรค์ พิจิตร พิษณุโลก เพชรบูรณ์ สุโขทัย อุทัยธานี กาฬสินธุ์ ขอนแก่น ชัยภูมิ นครพนม นครราชสีมา บุรีรัมย์ มหาสารคาม มุกดาหาร ยโสธร ร้อยเอ็ด สุรินทร์ หนองบัวลำภู อุบลราชธานี ชัยนาท สระบุรี จันทบุรี ฉะเชิงเทรา ชลบุรี ปราจีนบุรี ระยอง สระแก้ว กาญจนบุรี ราชบุรี เพชรบุรี และสุพรรณบุรี) จำนวน 129,610 ไร่ การระบาดเพิ่มขึ้น 15,582 ไร่ พื้นที่ระบาด 3 จังหวัด (อุบลราชธานี จันทบุรี และชลบุรี) จำนวน 46 ไร่ การระบาดลดลง 17 ไร่ พื้นที่ระบาด 7 จังหวัด (ตาก ขอนแก่น บุรีรัมย์ มุกดาหาร สกลนคร อุบลราชธานี และชลบุรี) จำนวน 1,437 ไร่ การระบาดเพิ่มขึ้น 1,160 ไร่	- โรคใบด่างมันสำปะหลัง ไม่ใช่ท่อนพันธุ์จากแหล่งที่พบ การระบาดของโรค ทำลายต้นมันสำปะหลังที่แสดงอาการ - โรคพุ่มแจ้ ขุดหรือถอนต้นที่เป็นโรคไปทำลายนอกแปลง หลีกเลียงการขนย้ายท่อนพันธุ์จากแหล่งที่มีโรคไปสู่แหล่งที่ยังไม่เคยมีการระบาด และกำจัดวัชพืชที่แหล่งพักเชื้อ - โรคโคนเน่าหัวเน่า ควรยกแปลงปลูกเพื่อไม่ให้น้ำท่วมขัง ก่อนปลูกแช่ท่อนพันธุ์ด้วย เมทาแลกซิล หรือฟอสฟิธิล-อะลูมิเนียม เมื่อพบต้นที่แสดงอาการของโรค ถอนนำไปทำลายนอกแปลงแล้วโรยปูนขาว หลังเก็บเกี่ยวผลผลิต เก็บเศษเหง้า และเศษซากมันสำปะหลัง ไปทำลายนอกแปลงปลูก
ข้าวโพด เลี้ยงสัตว์	1. หนอนกระทู้ข้าวโพด ลายจุด (fall armyworm)	พื้นที่ระบาด 11 จังหวัด (เชียงใหม่ ตาก อุทัยธานี นครราชสีมา ชัยนาท จันทบุรี สระแก้ว กาญจนบุรี ยะลา สงขลา และสตูล) จำนวน 10,750 ไร่ การระบาดลดลง 1,510 ไร่	- ควบคุมการระบาดของหนอนกระทู้ข้าวโพดลายจุด (FAW) และนำเกษตรกรหมั่นสำรวจแปลงอย่างสม่ำเสมอ เก็บกลุ่มไข่หรือตัวหนอนทำลายทิ้งนอกแปลง
สับปะรด	1. โรคเหี่ยว	พื้นที่ระบาด 3 จังหวัด (ตราด ระยอง และภูเก็ต) จำนวน 91 ไร่ การระบาดคงที่	- ทำความสะอาดแปลง ส่วนการเตรียมดินให้ตัดต้นและปักตอเก่าสับปะรดทิ้งไว้ 2-3 เดือน พร้อมทั้งเก็บซากต้นสับปะรดทำลายนอกแปลง เพื่อกำจัดไวรัสและแมลงพาหะ ก่อนปลูกต้องมีการไถและพรวนดินหลายๆ ครั้ง ควรตากดินอย่างน้อย 2 สัปดาห์ พร้อมทั้งแช่ท่อนพันธุ์เพื่อกำจัดเชื้อแบคทีเรียที่ติดมากับท่อนพันธุ์ด้วยสารเคมีกำจัดแมลง
อ้อย	1. หนอนกออ้อย  2. ตัวหนวดยาว  3. โรคใบขาว	พื้นที่ระบาด 5 จังหวัด (อุทัยธานี ขอนแก่น ชัยนาท นครราชสีมา และบุรีรัมย์) จำนวน 3,850 ไร่ การระบาดเพิ่มขึ้น 3 ไร่ พื้นที่ระบาด 1 จังหวัด (พิจิตร) จำนวน 500 ไร่ การระบาดคงที่ พื้นที่ระบาด 1 จังหวัด (ขอนแก่น) จำนวน 16 ไร่ การระบาดลดลง 50 ไร่	- หนอนกออ้อย ควรให้น้ำเพื่อให้อ้อยแตกหน่อชัดเจน ปล่อยให้ต้นอ้อยโตโรดโครแกรมมา อัตรา 30,000 ตัวต่อไร่ ต่อครั้ง ปล่อยให้ติดต่อกัน 2-3 ครั้ง ใช้ช่วงที่พบกลุ่มไข่ของหนอนกออ้อย ปล่อยให้แมลงวางไข่ อัตรา 500 ตัวต่อไร่ - ใช้ส่วนขยายพันธุ์ที่ปราศจากโรค เช่น ต้นจากการเพาะเลี้ยงเนื้อเยื่อ หรือท่อนพันธุ์จากแหล่งปลูกที่ไม่มีการเกิดโรคใบขาว แช่ท่อนพันธุ์ในน้ำร้อนที่อุณหภูมิ 50 องศาเซลเซียส
เงาะ	1. เพลี้ยแป้ง  2. โรคใบจุดสาหร่าย  3. หนอนคืบกินใบ  4. โรคราแป้ง	พื้นที่ระบาด 2 จังหวัด (ชุมพร และภูเก็ต) จำนวน 13 ไร่ การระบาดลดลง 12 ไร่ พื้นที่ระบาด 3 จังหวัด (จันทบุรี นครศรีธรรมราช และนราธิวาส) จำนวน 54 ไร่ การระบาดลดลง 2 ไร่ พื้นที่ระบาด 1 จังหวัด (จันทบุรี) จำนวน 23 ไร่ การระบาดเพิ่มขึ้น 1 ไร่ พื้นที่ระบาด 3 จังหวัด (เชียงใหม่ ขอนแก่น และจันทบุรี) จำนวน 24 ไร่ การระบาดลดลง 8 ไร่	- ตัดแต่งกิ่งเงาะ จากนั้นให้ใช้เศษผ้าชุบน้ำมันเครื่อง ผูกรอบโคนต้น เพื่อป้องกันมดและเพลี้ยแป้ง - ตัดส่วนที่พบโรคใบจุดสาหร่ายเก็บไปเผาทำลาย และตัดแต่งทรงพุ่มให้โปร่ง แนะนำให้ใช้สารเคมีคอปเปอร์ออกไซด์คลอไรด์ - หมั่นสำรวจและสังเกตการเข้าทำลายของหนอนคืบกินใบ ให้สังเกตดูใบอ่อน และใบแก่ - โรคราแป้ง ให้เก็บผลที่เป็นโรค ใบแห้ง กิ่งแห้งที่ร่วงหล่นนำไปเผาทำลายนอกแปลง ในแตกช่วงใบอ่อนและเริ่มติดผล หมั่นตรวจดูหากพบว่าร่าแป้งเข้าทำลายให้ทำการพ่นด้วยผงกำมะถันละลายน้ำ 40 กรัมต่อน้ำ 20 ลิตร ทำให้การระบาดในช่วงติดผลนั้นลดความรุนแรงลงได้ ในช่วงระยะผลอ่อน

ชนิดพืช	ศัตรูพืช	สถานการณ์	การดำเนินงาน
ทุเรียน	1. เพลี้ยไฟ	พื้นที่ระบาด 6 จังหวัด (จันทบุรี ระยอง กระบี่ ชุมพร นครศรีธรรมราช และสุราษฎร์ธานี) จำนวน 211 ไร่ การระบาดลดลง 1 ไร่	- เพลี้ยไฟ หากพบเพลี้ยไฟจำนวนมากหรือเท่ากับ 1 ตัวต่อ 4 ดอก หรือ 1 ตัวต่อยอด ให้พ่นด้วยสารฆ่าแมลง
	2. เพลี้ยไก่แจ้	พื้นที่ระบาด 8 จังหวัด (จันทบุรี ตราด ระยอง กระบี่ ชุมพร นครศรีธรรมราช ยะลา และสงขลา) จำนวน 411 ไร่ การระบาดเพิ่มขึ้น 2 ไร่	- เพลี้ยไก่แจ้ ทำลายเฉพาะใบอ่อนที่ยังไม่โตเต็มที่สำหรับ ต้นที่แตกใบอ่อนไม่พร้อมต้นอื่นควรพ่นสารฆ่าแมลง
	3. เพลี้ยแป้ง	พื้นที่ระบาด 7 จังหวัด (จันทบุรี ตราด ระยอง กระบี่ ชุมพร นครศรีธรรมราช และยะลา) จำนวน 246 ไร่ การระบาดคงที่	- เพลี้ยแป้ง หากพบระบาดเพียงเล็กน้อยให้ตัดหรือเด็ด ส่วนที่ถูกทำลายไปทิ้งนอกแปลง หากบริเวณผลทุเรียน ให้ใช้น้ำพ่น
	4. ไรแดงแอฟริกา	พื้นที่ระบาด 7 จังหวัด (จันทบุรี ตราด ระยอง กระบี่ ชุมพร นครศรีธรรมราช และสุราษฎร์ธานี) จำนวน 355 ไร่ การระบาดคงที่	- ไรแดงแอฟริกา กำจัดวัชพืชในสวน เมื่อพบระบาดรุนแรง ให้ใช้สารกำจัดแมลง
	5. โรคกลากเนาโคนเนา	พื้นที่ระบาด 15 จังหวัด (เพชรบูรณ์ จันทบุรี ตราด ระยอง ประจวบคีรีขันธ์ กระบี่ ชุมพร นราธิวาส นครศรีธรรมราช ปัตตานี พังงา ภูเก็ต ยะลา สงขลา และสุราษฎร์ธานี) จำนวน 3,815 ไร่ การระบาดลดลง 40 ไร่	- โรคกลากเนาโคนเนาทุเรียน แนะนำให้ใช้เชื้อราไตรโคเดอร์มา - โรคใบติดหรือใบไหม้ หากพบการระบาดของโรค ตัดส่วนที่เป็นโรคและเก็บเศษพืชที่เป็นโรคและใบที่ร่วงหล่นนำไป ทำลายนอกแปลง ตัดแต่งทรงพุ่มให้โปร่ง และกำจัดวัชพืช ในแปลงปลูกลดการใส่ปุ๋ยไนโตรเจนสูง ในพื้นที่ปลูก ที่มีความชื้นสูง
	6. โรคใบติดหรือใบไหม้	พื้นที่ระบาด 9 จังหวัด (จันทบุรี ตราด กระบี่ ชุมพร นครศรีธรรมราช ภูเก็ต ยะลา สงขลา และสุราษฎร์ธานี) จำนวน 318 ไร่ การระบาดเพิ่มขึ้น 20 ไร่	- โรคใบจุดสาหร่าย เมื่อเริ่มมีอาการของโรคให้ตัดใบหรือส่วน ที่เป็นโรคนำไปทำลาย หรือฝังดิน ดูแลการตัดแต่งกิ่งให้เหมาะสม
	7. โรคใบจุดสาหร่าย	พื้นที่ระบาด 7 จังหวัด (จันทบุรี ตราด กระบี่ ชุมพร ยะลา สงขลา และสุราษฎร์ธานี) จำนวน 537 ไร่ การระบาดเพิ่มขึ้น 30 ไร่	- หากพบเพลี้ยหอยเกล็ดทุเรียนเล็กน้อยให้ตัดส่วนที่ถูกทำลาย เผาทิ้ง พบในปริมาณน้อยพ่นใบใช้น้ำผสมไวต์ออยล์ อัตรา 20 มิลลิลิตรต่อน้ำ 20 ลิตร พ่นให้ทั่ว ระบาดรุนแรงให้ใช้สาร กำจัดแมลงพ่นเฉพาะต้นที่พบเพลี้ยหอยเกล็ดทุเรียน
	8. เพลี้ยหอยเกล็ด	พื้นที่ระบาด 8 จังหวัด (จันทบุรี ตราด กระบี่ ชุมพร นครศรีธรรมราช ยะลา สงขลา และสุราษฎร์ธานี) จำนวน 218 ไร่ การระบาดเพิ่มขึ้น 30 ไร่	- หมั่นสำรวจแปลงปลูกทุเรียนอย่างสม่ำเสมอ เมื่อพบการเข้า ทำลายของเพลี้ยจักจั่นฝอยระบาดรุนแรงให้ใช้สารกำจัดแมลง ได้แก่ คาร์โบซัลแฟน 20% อัตรา 50 มิลลิลิตร โซเพอร์เมทริน/ โฟซาโลน 6.25% / 22.5% อัตรา 40 มิลลิลิตร อิมิดาโคลพริด 10% อัตรา 10 มิลลิลิตร โดยเลือกใช้สารชนิดใดชนิดหนึ่ง ผสมน้ำ 20 ลิตร พ่นทุก 7-10 วัน ในช่วงระยะแตกใบอ่อน
	9. เพลี้ยจักจั่นฝอย	พื้นที่ระบาด 8 จังหวัด (จันทบุรี ตราด ระยอง กระบี่ ชุมพร นครศรีธรรมราช และสุราษฎร์ธานี) จำนวน 353 ไร่ การระบาดคงที่	- ป้องกันวิธีผสมผสาน โดยการพ่นสารฆ่าแมลง ผสมน้ำ 20 ลิตรพ่นห่างกันครั้งละ 1 สัปดาห์ เริ่มเมื่อผลอายุ 6 สัปดาห์
	10. หนอนเจาะเมล็ด ทุเรียน	พื้นที่ระบาด 4 ไร่ (ตราด กระบี่ นราธิวาส และยะลา) จำนวน 379 ไร่ การระบาดลดลง 50 ไร่	- กำจัดวัชพืชในแปลง เพื่อให้อากาศถ่ายเทสะดวกลดความชื้น สะสม หมั่นตรวจแปลงอย่างสม่ำเสมอ เมื่อพบครบราสีดำ พ่นด้วยน้ำเปล่า และสารเหนียวเพื่อลดปริมาณเชื้อสาเหตุโรค
	11. โรคคราดำ	พื้นที่ระบาด 6 จังหวัด (จันทบุรี กระบี่ ชุมพร นครศรีธรรมราช ยะลา และสุราษฎร์ธานี) จำนวน 172 ไร่ การระบาดคงที่	- ตัดแต่งทรงพุ่มให้โปร่ง และกำจัดวัชพืชในแปลงปลูกเพื่อ เป็นการลดความชื้นสะสม ในฤดูฝนหมั่นสำรวจแปลงปลูก อย่างสม่ำเสมอ หากพบอาการของโรคที่กิ่งให้ตัดและนำไปทำลายนอกแปลงหรือเผื่อนเปลือกบริเวณที่เป็นโรคออก และใช้สารป้องกันกำจัดโรคพืช คอปเปอร์ออกซีคลอไรด์ ผสมน้ำทาบริเวณผลที่ตัด
	12. โรคราสีชมพู	พื้นที่ระบาด 6 จังหวัด (จันทบุรี ตราด กระบี่ ชุมพร ยะลา และสุราษฎร์ธานี) จำนวน 183 ไร่ การระบาดคงที่	- หมั่นตรวจดูตามผลทุเรียน เมื่อพบรอยทำลายของหนอน ให้ใช้ไม้หรือลวดแข็งเขี่ยตัวหนอนออกมาทำลาย ผลทุเรียน ที่เน่าและร่วงให้ทำลายโดยเผาไฟหรือฝัง และห่อผลด้วยถุง
	13. หนอนเจาะผล	พื้นที่ระบาด 3 จังหวัด (ตราด ชุมพร และยะลา) จำนวน 118 ไร่ การระบาดลดลง 19 ไร่	

ชนิดพืช	ศัตรูพืช	สถานการณ์	การดำเนินงาน
มังคุด	1. เพลี้ยไฟ 2. หนอนกินใบ 3. หนอนขอนใบ 4. โรคโน้จุด 5. โรคโน้แอนแทรกโนส 6. โรคโน้จุดสาหร่าย	พื้นที่ระบาด 4 จังหวัด (จันทบุรี ตราด ระยอง และชุมพร) จำนวน 178 ไร่ <u>การระบาดคงที่</u> พื้นที่ระบาด 5 จังหวัด (จันทบุรี กระบี่ ชุมพร นครศรีธรรมราช และสุราษฎร์ธานี) จำนวน 319 ไร่ <u>การระบาดลดลง 8 ไร่</u> พื้นที่ระบาด 3 จังหวัด (จันทบุรี ระยอง และชุมพร) จำนวน 105 ไร่ <u>การระบาดลดลง 3 ไร่</u> พื้นที่ระบาด 3 จังหวัด (จันทบุรี ระยอง และชุมพร) จำนวน 323 ไร่ <u>การระบาดลดลง 6 ไร่</u> พื้นที่ระบาด 2 จังหวัด (จันทบุรี และชุมพร) จำนวน 55 ไร่ <u>การระบาดลดลง 50 ไร่</u> พื้นที่ระบาด 3 จังหวัด (จันทบุรี ตรัง และนราธิวาส) จำนวน 184 ไร่ <u>การระบาดลดลง 9 ไร่</u>	- หากพบการระบาดของเพลี้ยไฟให้พ่นด้วยสารฆ่าแมลง และไม่ควรพ่นสารชนิดใดชนิดหนึ่งติดต่อกันหลายครั้ง เพราะจะทำให้เพลี้ยไฟสามารถต้านทานสารฆ่าแมลงได้ - หมั่นสำรวจใบอ่อนมังคุดอย่างสม่ำเสมอ เนื่องจากหนอน จะกัดกินทำลายใบอ่อนในเวลากลางคืน - หมั่นสำรวจและสังเกตการณ์เข้าทำลายของหนอนขอนใบ อย่างสม่ำเสมอ - โรคโน้จุด ควรหมั่นสำรวจทำความสะอาดแปลงปลูก และกำจัด วัชพืชที่เป็นแหล่งสะสมโรค พ่นสารเคมีป้องกันกำจัดโรคโน้จุด ในช่วงที่มังคุดแตกใบอ่อน ได้แก่ คอปเปอร์ออกซิคลอไรด์ 85% - โรคโน้แอนแทรกโนส ให้หมั่นทำความสะอาดแปลงปลูกและ ทำลายส่วนที่เป็นโรค พ่นสารเคมีป้องกันกำจัดโรคโน้จุด - โรคโน้จุดสาหร่าย ให้หมั่นตรวจแปลงปลูกอย่างสม่ำเสมอ เมื่อพบเริ่มมีอาการของโรค ตัดใบ หรือส่วนที่เป็นโรค นำไปทำลาย หรือฝังดินนอกแปลง ไม่ทิ้งไว้ในบริเวณแปลง หรือข้างแปลง
ลำไย	1. เพลี้ยแป้ง 2. โรคโน้พุ่มไม้กวาด 3. โรคโน้ราดำ	พื้นที่ระบาด 4 จังหวัด (เชียงใหม่ จันทบุรี ระยอง และสมุทรสาคร) จำนวน 13 ไร่ <u>การระบาดลดลง 1 ไร่</u> พื้นที่ระบาด 1 จังหวัด (จันทบุรี) จำนวน 98 ไร่ <u>การระบาดลดลง 36 ไร่</u> พื้นที่ระบาด 2 จังหวัด (พะเยา และจันทบุรี) จำนวน 532 ไร่ <u>การระบาดลดลง 20 ไร่</u>	- เพลี้ยแป้ง ให้หมั่นสำรวจแปลงลำไยทุกสัปดาห์หากพบ การระบาดของเพลี้ยแป้งให้ตัดส่วนของกิ่งก้านที่มีเพลี้ยแป้งอาศัยอยู่ไปทำลาย หากพบว่าเพลี้ยแป้งเริ่มระบาดในสวน ลำไยควรพ่นด้วยสารเคมีป้องกันกำจัด มาลาไธออน 83% อัตรา 30 มิลลิลิตรต่อน้ำ 20 ลิตร พ่นให้ทั่ว - โรคโน้พุ่มไม้กวาด เนื่องจากยังไม่มีสารป้องกันกำจัดเชื้อ โฟโตพลาสมา การป้องกันกำจัดทำได้โดยกำจัดแมลงพาหะ - โรคโน้ราดำ ให้ป้องกันและกำจัดแมลงพวกปากดูด เช่น เพลี้ยแป้ง เพลี้ยหอยเพลี้ยจักจั่น และเพลี้ยอ่อน เป็นต้น

## 8. สถานการณ์โรคโน้ระบาดสัตว์

### 8.1 โรคโน้พิษสุนัขบ้า (ข้อมูล ณ วันที่ 16 ต.ค. 66)

สถานการณ์โรคโน้พิษสุนัขบ้าในสัตว์ระหว่างวันที่ 1 ตุลาคม 2565 – ตุลาคม 2566 มีรายงานพบโรคโน้ทั้งหมด 13 จังหวัด ปัจจุบันยังคงประกาศเขตโรคโน้ระบาดสัตว์ 17 จุด ในพื้นที่ 8 จังหวัด ได้แก่ จังหวัดลพบุรี ชลบุรี ฉะเชิงเทรา อำนาจเจริญ สุรินทร์ อุบลราชธานี นครศรีธรรมราช และจังหวัดสงขลา ซึ่งขณะนี้กรมปศุสัตว์ได้เร่งรัดควบคุมโรคโน้ทุกจุดเกิดโรคโน้โดยฉีดวัคซีนรอบจุดเกิดโรคโน้(ring vaccination) ร่วมในการเฝ้าระวัง ป้องกัน และควบคุมโรคโน้ได้

### 8.2 โรคโน้ลมปีสกิน (ข้อมูล ณ วันที่ 13 ต.ค. 66)

พบการระบาดของโรคโน้ลมปีสกินตั้งแต่วันที่ 30 เมษายน 2564 – 13 ตุลาคม 2566 รวม 70 จังหวัด 899 อำเภอ สัตว์ป่วยสะสม 657,670 ตัว ปัจจุบันยังคงมีสัตว์ป่วย 196 ตัว สัตว์ตายสะสม 75,552 ตัว

มาตรการควบคุมโรคโน้ กรมปศุสัตว์ได้ดำเนินการประชาสัมพันธ์เกษตรกรให้รับรู้ลักษณะของโรคโน้และสถานการณ์ การระบาดของโรคโน้เก็บตัวอย่างเพื่อยืนยันโรคโน้ ตลอดจนควบคุมโรคโน้และแมลงพาหะโดยเร็ว รวมถึงขอความร่วมมือเกษตรกร และหน่วยงานที่เกี่ยวข้องควบคุมการเคลื่อนย้าย โดยเฉพาะในพื้นที่เสี่ยง ได้แก่ แหล่งรวมสัตว์ และตลาดนัดค้าสัตว์ รวมทั้ง ช่องทางการนำเข้าสัตว์ตามแนวชายแดน โดยให้เข้มงวดการตรวจรอยโรคโน้ในโค กระบือ ที่เคลื่อนย้ายผ่านจุดตรวจทุกตัว และ งดการซื้อขายโค กระบือที่มาจากแหล่งที่เกิดโรคโน้ หรือจากพื้นที่ในรัศมี 50 กิโลเมตรรอบจุดเกิดโรคโน้ และได้ให้ความช่วยเหลือ เกษตรกร ได้แก่ 1) รักษาพยาบาลสัตว์ป่วย 207,465 ราย 2) หยอดหรือราดยาป้องกันแมลง 38,467 ราย 3) พ่นยากำจัด แมลง 228,002 ราย 4) พ่นยาฆ่าเชื้อทำลายเชื้อโรคโน้ 175,180 ราย 5) แจกยากำจัดแมลงแก่เกษตรกร 138,631 ราย 6) ประชาสัมพันธ์ให้ความรู้แก่เกษตรกร 444,383 ราย