



รายงานสถานการณ์ภัยพิบัติด้านการเกษตร
วันที่ 25 ตุลาคม 2566 (เวลา 15.00 น.)

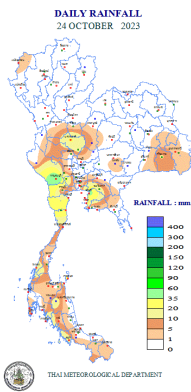
1. สภาพอากาศ

1.1 พยากรณ์อากาศประจำวัน 12.00 น.

บริเวณความกดอากาศสูงหรือมวลอากาศเย็นที่ปกคลุมประเทศไทยตอนบนและทะเลจีนใต้มีกำลังอ่อนลง ทำให้มีลมตะวันออกเฉียงใต้พัดเข้ามาปกคลุมภาคตะวันออกเฉียงเหนือตอนล่าง ภาคกลางตอนล่าง รวมทั้งกรุงเทพมหานครและปริมณฑล และภาคตะวันออก ลักษณะเช่นนี้ทำให้ประเทศไทยมีฝนฟ้าคะนอง และมีฝนตกหนักบางแห่งในภาคกลาง รวมทั้งกรุงเทพมหานครและปริมณฑล และภาคตะวันออก สำหรับร่องมรสุมพาดผ่านภาคใต้ตอนบน ประกอบกับมีหย่อมความกดอากาศต่ำปกคลุมบริเวณอ่าวไทยตอนบน ส่วนมรสุมตะวันตกเฉียงใต้กำลังอ่อนยังคงพัดปกคลุมทะเลอันดามัน ภาคใต้ตอนล่าง และอ่าวไทยตอนล่าง ทำให้ภาคใต้ฝั่งตะวันออกมีฝนตกหนักบางแห่ง ขอให้ประชาชนในบริเวณดังกล่าวระวังอันตรายจากฝนตกหนักและฝนที่ตกสะสม ซึ่งอาจทำให้เกิดน้ำท่วมฉับพลันและน้ำป่าไหลหลาก โดยเฉพาะพื้นที่ลาดเชิงเขาใกล้ทางน้ำไหลผ่านและพื้นที่ลุ่ม รวมทั้งเพิ่มความระมัดระวังในการสัญจรผ่านบริเวณที่มีฝนฟ้าคะนอง สำหรับคลื่นลมบริเวณทะเลอันดามันและอ่าวไทยมีคลื่นสูงประมาณ 1 เมตร บริเวณที่มีฝนฟ้าคะนองคลื่นสูงมากกว่า 2 เมตร ขอให้ชาวเรือเดินเรือด้วยความระมัดระวังและหลีกเลี่ยงการเดินเรือในบริเวณที่มีฝนฟ้าคะนอง

อนึ่ง พายุไซโคลน “ฮามูน” (HAMOON) ได้อ่อนกำลังลงเป็นพายุดีเปรสชัน และเคลื่อนขึ้นฝั่งบริเวณตอนใต้ของประเทศบังคลาเทศแล้ว คาดว่าจะอ่อนกำลังลงเป็นหย่อมความกดอากาศต่ำกำลังแรงในระยะต่อไป โดยพายุนี้ไม่ส่งผลกระทบต่อลักษณะอากาศของประเทศไทย ขอให้ผู้ที่จะเดินทางไปบริเวณดังกล่าวตรวจสอบสภาพอากาศก่อนออกเดินทางในระยะนี้ไว้ด้วย

1.2 ปริมาณน้ำฝน เวลา 07.00 น. วันที่ 24 ต.ค. 66 ถึง เวลา 07.00 น. วันที่ 25 ต.ค. 66



ที่	อำเภอ	จังหวัด	ปริมาณฝน (มม.)	ความรุนแรง
1	อ.เมือง	กาญจนบุรี	58.1	ฝนตกหนัก
2	อ.เมือง	ชลบุรี	48.9	ฝนตกหนัก
3	อ.บางละมุง	ชลบุรี	34.0	ฝนตกปานกลาง
4	อ.เกาะสมุย	สุราษฎร์ธานี	30.8	ฝนตกปานกลาง
5	อ.หัวหิน	ประจวบคีรีขันธ์	28.1	ฝนตกปานกลาง

ฝนตกหนักมาก (>90มม.) ฝนตกหนัก (35.1-90 มม.) ฝนตกปานกลาง (10.1-35.0 มม.) ฝนตกเล็กน้อย (0.1-10.0 มม.) ไม่มีฝน (0 มม.)
ข้อมูลจาก กรมอุตุนิยมวิทยา

2. สถานการณ์อุทกภัย น้ำไหลหลาก และน้ำเอ่อล้นตลิ่ง

จากสถานการณ์ร่องมรสุมกำลังแรงพาดผ่านภาคเหนือ ภาคตะวันออกเฉียงเหนือ และ ภาคกลางตอนบน ประกอบกับมรสุมตะวันตกเฉียงใต้กำลังปานกลางพัดปกคลุมทะเลอันดามัน ประเทศไทย และอ่าวไทย ทำให้ประเทศไทย มีฝนตกหนักบางพื้นที่ โดยเฉพาะภาคเหนือ ภาคตะวันออกเฉียงเหนือ และภาคตะวันออก ส่งผลให้เกิดน้ำท่วมฉับพลัน น้ำไหลหลาก และน้ำเอ่อล้นตลิ่ง ในช่วงวันที่ 1 ก.ย. - 25 ต.ค. 66 รวม 62 จังหวัด ได้แก่ จังหวัดกำแพงเพชร เชียงราย เชียงใหม่ ตาก นครสวรรค์ น่าน พะเยา พิจิตร พิษณุโลก เพชรบูรณ์ แพร่ แม่ฮ่องสอน ลำปาง ลำพูน สุโขทัย อุตรดิตถ์ อุทัยธานี กาฬสินธุ์ ขอนแก่น ชัยภูมิ นครพนม นครราชสีมา บุรีรัมย์ มหาสารคาม มุกดาหาร ยโสธร ร้อยเอ็ด เลย ศรีสะเกษ สกลนคร สุรินทร์ หนองคาย หนองบัวลำภู อำนาจเจริญ อุตรดิตถ์ อุบลราชธานี กรุงเทพฯ ชัยนาท นครนายก นนทบุรี ปทุมธานี ปราจีนบุรี พระนครศรีอยุธยา ลพบุรี สระแก้ว สระบุรี สิงห์บุรี กาญจนบุรี สุพรรณบุรี อ่างทอง จันทบุรี ฉะเชิงเทรา ตรัง เพชรบุรี ระยอง สมุทรปราการ สมุทรสาคร ตรัง นครศรีธรรมราช ภูเก็ต ยะลา และจังหวัดสตูล ปัจจุบันเข้าสู่สภาวะปกติแล้ว 50 จังหวัด ยังคงมีสถานการณ์ 12 จังหวัด ได้แก่ จังหวัดเพชรบูรณ์ (อ.ศรีเทพ) สุโขทัย (อ.สวรรคโลก อ.กงไกรลาศ) กาฬสินธุ์ (อ.เมือง อ.ร่องคำ อ.กมลาไสย อ.ห้วยเม็ก อ.ท่าคันโท อ.สามชัย อ.ฆ้องชัย อ.สหัสขันธ์

อ.ยางตลาด อ.หนองกุงศรี) **ชัยภูมิ** (อ.คอนสวรรค์) **ยโสธร** (อ.เมือง อ.กุดชุม อ.ทรายมูล อ.คำเขื่อนแก้ว อ.มหาชนะชัย อ.ค้อวัง อ.เลิงนกทา อ.ไทยเจริญ อ.ป่าดัว) **ร้อยเอ็ด** (อ.เสลภูมิ อ.อาจสามารถ อ.ทุ่งเขาหลวง อ.ธวัชบุรี อ.เชียงขวัญ อ.จังหาร อ.โพธิ์ชัย อ.สุวรรณภูมิ อ.โพนทอง อ.โพนทราย อ.เมยวดี อ.เมือง อ.ศรีสมเด็จ) **ศรีสะเกษ** (อ.กันทรารมย์ อ.ภูสิงห์ อ.ยางชุมน้อย) **อุดรธานี** (อ.กุมภวาปี อ.ทุ่งฝน อ.เมือง อ.บ้านดุง อ.ศรีธาตุ อ.เพ็ญ อ.วังสามหมอ อ.นาแก) **อุบลราชธานี** (อ.เมือง อ.เดชอุดม อ.วารินชำราบ อ.ม่วงสามสิบ อ.ตระการพืชผล อ.เหล่าเสือโก้ก อ.ดอนมดแดง อ.ตาลสุม อ.เขื่องใน อ.สว่างวีระวงศ์ อ.พิบูลมังสาหาร อ.ทุ่งศรีอุดม) **พระนครศรีอยุธยา** (อ.เสนา อ.ผักไห่ อ.บางบาล อ.มหาราช อ.บางซ้าย อ.พระนครศรีอยุธยา) **สุพรรณบุรี** (อ.บางปลาม้า อ.สองพี่น้อง) และ **จังหวัดฉะเชิงเทรา** (อ.เมือง อ.บางน้ำเปรี้ยว)

ผลกระทบด้านการเกษตร (ข้อมูล ณ วันที่ 25 ต.ค. 66)

● **ด้านพืช** พื้นที่ได้รับผลกระทบ 57 จังหวัด ได้แก่ จังหวัดกำแพงเพชร เชียงราย เชียงใหม่ ตาก น่าน นครสวรรค์ พะเยา พิจิตร พิษณุโลก เพชรบูรณ์ แพร่ แม่ฮ่องสอน ลำปาง ลำพูน สุโขทัย อุดรดิตถ์ อุทัยธานี กาฬสินธุ์ ขอนแก่น ชัยภูมิ นครราชสีมา บุรีรัมย์ มุกดาหาร มหาสารคาม ยโสธร ร้อยเอ็ด เลย ศรีสะเกษ สกลนคร สุรินทร์ หนองบัวลำภู หนองคาย อุดรธานี อุบลราชธานี อำนาจเจริญ กรุงเทพฯ ชัยนาท นครนายก นนทบุรี ปทุมธานี ปราจีนบุรี พระนครศรีอยุธยา ลพบุรี สระบุรี สิงห์บุรี กาญจนบุรี สุพรรณบุรี อ่างทอง จันทบุรี ระยอง ฉะเชิงเทรา ตราด นครปฐม สมุทรสาคร ตรัง ยะลา และจังหวัดสตูล เกษตรกร 216,800 ราย พื้นที่ 1,599,593 ไร่ แบ่งเป็น ข้าว 1,179,409 ไร่ พืชไร่และพืชผัก 402,567 ไร่ ไม้ผลไม้ยืนต้นและอื่นๆ 17,617 ไร่ **สำรวจพบความเสียหายแล้ว** เกษตรกร 72,801 ราย พื้นที่ 627,389 ไร่ แบ่งเป็น ข้าว 511,067 ไร่ พืชไร่และพืชผัก 115,216 ไร่ ไม้ผลไม้ยืนต้นและอื่นๆ 1,106 ไร่ คิดเป็นเงิน 917.43 ล้านบาท **ช่วยเหลือแล้ว** เกษตรกร 46 ราย พื้นที่ 238 ไร่ วงเงิน 328,597 บาท

● **ด้านประมง** พื้นที่ได้รับผลกระทบ 34 จังหวัด ได้แก่ จังหวัดกำแพงเพชร เชียงราย ตาก พะเยา เพชรบูรณ์ แพร่ พิษณุโลก แม่ฮ่องสอน ลำปาง ลำพูน สุโขทัย อุดรดิตถ์ กาฬสินธุ์ ชัยภูมิ นครราชสีมา มุกดาหาร มหาสารคาม ยโสธร ร้อยเอ็ด เลย หนองคาย หนองบัวลำภู อุดรธานี อุบลราชธานี กรุงเทพฯ นครนายก ลพบุรี สระแก้ว สระบุรี ปทุมธานี ปราจีนบุรี ตราด สมุทรปราการ และจังหวัดยะลา เกษตรกร 9,587 ราย พื้นที่ 14,183 ไร่ แบ่งเป็น บ่อปลา 13,106 ไร่ บ่อกึ่ง 1,077 ไร่ กระจัง 2,659 ตร.ม. **สำรวจพบความเสียหายแล้ว** เกษตรกร 475 ราย พื้นที่ 832 ไร่ คิดเป็นเงิน 4.26 ล้านบาท **ช่วยเหลือแล้ว** เกษตรกร 20 ราย พื้นที่ 10.72 ไร่ วงเงิน 50,536 บาท

● **ด้านปศุสัตว์** พื้นที่ได้รับผลกระทบ 27 จังหวัด ได้แก่ จังหวัดเชียงราย ตาก นครสวรรค์ พิษณุโลก พิจิตร เพชรบูรณ์ แพร่ แม่ฮ่องสอน ลำปาง ลำพูน สุโขทัย อุดรดิตถ์ กาฬสินธุ์ ขอนแก่น ชัยภูมิ นครพนม มหาสารคาม ยโสธร ร้อยเอ็ด เลย สกลนคร หนองคาย หนองบัวลำภู อุดรธานี อุบลราชธานี อำนาจเจริญ และจังหวัดจันทบุรี เกษตรกร 70,581 ราย สัตว์ได้รับผลกระทบ 3,637,717 ตัว แบ่งเป็น โค 178,900 ตัว กระบือ 55,127 ตัว สุกร 85,040 ตัว แพะ/แกะ 10,957 ตัว สัตว์ปีก 3,307,693 ตัว แปลงหญ้า 9,375 ไร่ **สำรวจพบความเสียหายแล้ว** เกษตรกร 76 ราย สัตว์รวม 2,998 ตัว แบ่งเป็น โค 46 ตัว กระบือ 2 ตัว สุกร 133 ตัว และสัตว์ปีก 2,817 ตัว แปลงหญ้า 13 ไร่ คิดเป็นเงิน 2.39 ล้านบาท

การให้ความช่วยเหลือเบื้องต้น (ข้อมูล ณ วันที่ 25 ต.ค. 66)

1. สนับสนุนเครื่องมือ และอุปกรณ์ เพื่อช่วยเหลือผู้ประสบอุทกภัย

1.1 เครื่องสูบน้ำ/เครื่องสูบน้ำไฟฟ้า 129 เครื่อง ได้แก่ ลำปาง(1) สุโขทัย(14) เพชรบูรณ์(2) ขอนแก่น(7) นครพนม(4) บุรีรัมย์(8) ยโสธร(13) ร้อยเอ็ด(1) เลย(2) ศรีสะเกษ(2) สกลนคร(3) สุรินทร์(1) หนองคาย(26) หนองบัวลำภู(5) อุดรธานี(5) อุบลราชธานี(6) นนทบุรี(4) ฉะเชิงเทรา(2) ปทุมธานี(1) ปราจีนบุรี(1) พระนครศรีอยุธยา(3) ลพบุรี(2) สระบุรี(5) สุพรรณบุรี(2) อ่างทอง(4) สมุทรสาคร(3) สตูล(2)

1.2 Hydro Flow 9 เครื่อง ได้แก่ มหาสารคาม(1) ฉะเชิงเทรา(7) สมุทรปราการ(1)

1.3 เครื่องผลักดันน้ำ 37 เครื่อง ได้แก่ นครพนม(4) ยโสธร(12) สกลนคร(4) อุดรธานี(8) ฉะเชิงเทรา(1) ปทุมธานี(2) สตูล(6)

1.4 กระสอบทราย 9,250 ใบ ได้แก่ ร้อยเอ็ด(1,250) อุบลราชธานี(8,000)

1.5 เครื่องจักร-เครื่องมืออื่นๆ 7 หน่วย ได้แก่ ยโสธร(6) อำนาจเจริญ(1)

2. สนับสนุนพืชอาหารสัตว์ 436.42 ตัน ถูยั้งซีพัสต์ 863 ถูยั้ง ส่งเสริมสุขภาพสัตว์ 5,776 ชุด รักษาสัตว์ 672 ตัว และ อพยพสัตว์ 80,832 ตัว (อพยพสัตว์กลับสู่ที่ตั้งแล้ว 58,119 ตัว)

3. สนับสนุนหัวเชื้อราไตรโคเดอร์มา 450 ขวด และเชื้อราไตรโคเดอร์มาพร้อมใช้ 680 กิโลกรัม เพื่อนำไปใช้ในพื้นที่ 7,430 ไร่

4. สนับสนุนปัจจัยการผลิตแก่เกษตรกรที่ได้รับผลกระทบจากอุทกภัย ได้แก่ เมล็ดพันธุ์พืชผัก 16,100 ซอง และต้นกล้าพืชผัก

8,000 ต้น

3. สถานการณ์น้ำ (ข้อมูล ณ วันที่ 25 ต.ค. 66)

3.1 สภาพน้ำในอ่างเก็บน้ำ

สภาพน้ำในอ่างเก็บน้ำขนาดใหญ่และขนาดกลาง ปริมาณน้ำในอ่างฯ 59,990 ล้าน ลบ.ม. คิดเป็นร้อยละ 79 ปริมาณน้ำใช้การได้ 36,048 ล้าน ลบ.ม. คิดเป็นร้อยละ 69) ปริมาณน้ำในอ่างฯ เทียบกับปี 2565 (64,220 ล้าน ลบ.ม. คิดเป็นร้อยละ 84) น้อยกว่าปี 2565 จำนวน 4,230 ล้าน ลบ.ม. ปริมาณน้ำไหลลงอ่าง 255.64 ล้าน ลบ.ม. ปริมาณน้ำระบาย 155.50 ล้าน ลบ.ม. สามารถรับน้ำได้อีก 16,728 ล้าน ลบ.ม.

สภาพน้ำในอ่างเก็บน้ำขนาดใหญ่ ปริมาณน้ำในอ่างฯ 55,580 ล้าน ลบ.ม. คิดเป็นร้อยละ 78 (ปริมาณน้ำใช้การได้ 32,043 ล้าน ลบ.ม. คิดเป็นร้อยละ 68) ปริมาณน้ำในอ่างฯ เทียบกับปี 2565 (59,366 ล้าน ลบ.ม. คิดเป็นร้อยละ 84) น้อยกว่าปี 2565 จำนวน 3,786 ล้าน ลบ.ม. ปริมาณน้ำไหลลงอ่างฯ จำนวน 195.11 ล้าน ลบ.ม. ปริมาณน้ำระบายจำนวน 99.69 ล้าน ลบ.ม. สามารถรับน้ำได้อีก 15,727 ล้าน ลบ.ม.

ภาค	ขนาดใหญ่						ขนาดกลาง						รวม				รับได้อีก		
	จำนวน (แห่ง)	ความจุ ที่ รณก.	ปริมาณน้ำ				จำนวน (แห่ง)	ความจุ ที่ รณก.	ปริมาณน้ำ				จำนวน (แห่ง)	ความจุ ที่ รณก.	ปริมาณน้ำ				
			ในอ่างฯ	% รณก.	ใช้การ	% ใช้การ			ในอ่างฯ	% รณก.	ใช้การ	% ใช้การ			ในอ่างฯ	% รณก.		ใช้การ	% ใช้การ
เหนือ	8	24,825	17,077	69	10,332	57	80	1,083	937	87	847	85	88	25,908	18,014	70	11,179	59	7,912
ตอน.	12	8,368	8,054	96	6,403	95	226	2,061	1,881	91	1,713	91	238	10,429	9,935	95	8,117	94	821
กลาง	3	1,419	1,174	83	1,114	82	27	419	329	79	304	78	30	1,838	1,503	82	1,419	81	369
ตะวันตก	2	26,605	22,304	84	9,027	68	8	164	81	50	70	46	10	26,769	22,385	84	9,097	67	4,383
ตะวันออก	6	1,515	1,156	76	1,061	75	52	1,006	830	83	773	81	58	2,520	1,986	79	1,834	77	535
ใต้	4	8,194	5,814	71	4,104	63	42	679	352	52	298	48	46	8,874	6,166	69	4,402	62	2,707
รวม	35	70,926	55,580	78	32,043	68	435	5,411	4,410	82	4,005	80	470	76,337	59,990	79	36,048	69	16,728

(หน่วย : ล้าน ลบ.ม.)

อ่างเก็บน้ำภูมิพล สิริกิติ์ แควน้อยฯ และป่าสักชลสิทธิ์ รวม 4 อ่างฯ มีปริมาณน้ำในอ่างฯ 17,222 ล้าน ลบ.ม. คิดเป็นร้อยละ 69 (ปริมาณน้ำใช้การได้ 10,526 ล้าน ลบ.ม. คิดเป็นร้อยละ 58) ปริมาณน้ำไหลลงอ่างฯ 103.22 ล้าน ลบ.ม. ปริมาณน้ำระบาย 28.63 ล้าน ลบ.ม. สามารถรับน้ำได้อีก 7,683 ล้าน ลบ.ม.

อ่างเก็บน้ำ	ปริมาณน้ำในอ่างฯ		ปริมาณน้ำใช้การได้		ปริมาณน้ำไหลลงอ่างฯ		ปริมาณน้ำระบาย		ปริมาณน้ำรับ ได้อีก
	ปริมาณน้ำ	% ความจุอ่างฯ	ปริมาณน้ำ	% น้ำใช้การ	วันนี้	เมื่อวาน	วันนี้	เมื่อวาน	
ภูมิพล	9,367	70	5,567	58	59.57	46.73	3.00	3.00	4,095
สิริกิติ์	5,959	63	3,109	47	11.80	18.04	7.01	7.05	3,551
ภูมิพล+สิริกิติ์	15,326	67	8,676	53	71.37	64.77	10.01	10.05	7,646
แควน้อยฯ	902	96	859	96	3.30	5.65	1.30	1.30	37
ป่าสักชลสิทธิ์	994	104	991	104	28.54	28.33	17.32	13.05	0
รวมทั้งหมด	17,222	69	10,526	58	103.22	98.75	28.63	24.39	7,683

(หน่วย : ล้าน ลบ.ม.)

อ่างเก็บน้ำขนาดใหญ่ที่อยู่ในเกณฑ์ มากกว่าร้อยละ 80 ขึ้นไปของความจุอ่างฯ จำนวน 18 อ่างฯ ได้แก่ อ่างฯ แม่จัดสมบุรณ์ชล (106%) อ่างฯ กิวลม (95%) อ่างฯ กิวคอกหมา (101%) อ่างฯ แควน้อยบำรุงแดน (96%) อ่างฯ แม่มอก (102%) อ่างฯ ห้วยหลวง (96%) อ่างฯ น้ำอูน (90%) อ่างฯ น้ำพุง (88%) อ่างฯ อุบลรัตน์ (113%) อ่างฯ ลำปาว (99%) อ่างฯ สิรินคร (94%) อ่างฯ ป่าสักชลสิทธิ์ (104%) อ่างฯ ศรีนครินทร์ (81%) อ่างฯ วชิราลงกรณ์ (89%) อ่างฯ ชุนด่านปราการชล (100%) อ่างฯ หนองปลาไหล (86%) อ่างฯ ประแสร์ (97%) และ อ่างฯ นฤปดินทรจินดา (91%)

อ่างเก็บน้ำขนาดใหญ่ที่มีปริมาณน้ำใช้การอยู่ในเกณฑ์ น้อยกว่าหรือเท่ากับร้อยละ 30 ของปริมาณน้ำใช้การ ได้แก่ อ่างฯ กระเสี้ยว (30%)

3.2 สภาพน้ำท่า

แม่น้ำพระสทิง แม่น้ำท่าตะเภา ปริมาณน้ำอยู่ในเกณฑ์น้อย แม่น้ำปิง แม่น้ำวัง แม่น้ำบางปะกง แม่น้ำโก-ลก ปริมาณน้ำอยู่ในเกณฑ์ปกติ แม่น้ำน่าน แม่น้ำตาปี ปริมาณน้ำอยู่ในเกณฑ์มาก แม่น้ำยม แม่น้ำมูล ปริมาณน้ำอยู่ในเกณฑ์ท่วม

แม่น้ำเจ้าพระยา สถานี C.2 ปริมาณน้ำไหลผ่าน 1,881 ลบ.ม./วินาที (เมื่อวาน 1,931 ลบ.ม./วินาที) ระดับน้ำ +22.71 ม.รทก. ต่ำกว่าตลิ่ง 2.99 ม.

เขื่อนเจ้าพระยา สถานี C.13 ปริมาณน้ำไหลผ่าน 1,650 ลบ.ม./วินาที (เมื่อวาน 1,650 ลบ.ม./วินาที) ระดับน้ำเหนือเขื่อน +16.66 ม.รทก. (เมื่อวาน +16.78 ม.รทก.) ระดับน้ำท้ายเขื่อน +13.35 ม.รทก. (เมื่อวาน +13.35 ม.รทก.)

รับน้ำเข้าระบบส่งน้ำทุ่งฝั่งตะวันออก รวม 193 ลบ.ม./วินาที (เมื่อวาน 191 ลบ.ม./วินาที) โดยผ่านคลองชัยนาทป่าสัก (ปตร.มโนรมย์) 161 ลบ.ม./วินาที คลองชัยนาท-อยุธยา (ปตร.มหาราช) 28 ลบ.ม./วินาที และคลองเล็กอื่น ๆ 4 ลบ.ม./วินาที

แม่น้ำป่าสัก เขื่อนพระราม 131 ลบ.ม./วินาที (เมื่อวาน 159 ลบ.ม./วินาที) รับน้ำเข้าคลองระพีพัฒน์ 58 ลบ.ม./วินาที (เมื่อวาน 46 ลบ.ม./วินาที) ผ่านคลองระพีพัฒน์แยกตก (ปตร.พระศรีศิลป์) 9 ลบ.ม./วินาที และผ่านคลองระพีพัฒน์แยกใต้ (ปตร.พระศรีเสาวภาค) 13 ลบ.ม./วินาที

รับน้ำเข้าระบบส่งน้ำทุ่งฝั่งตะวันตก รวม 374 ลบ.ม./วินาที (เมื่อวาน 383 ลบ.ม./วินาที) โดยผ่านคลองมะขามเฒ่าอุโมง (ปตร.มะขามเฒ่า-อุโมง) 34 ลบ.ม./วินาที คลองมะขามเฒ่ากระเสียว (ปตร.มะขามเฒ่า-กระเสียว 9 ลบ.ม./วินาที) แม่น้ำสุพรรณ (ปตร.พลเทพ) 160 ลบ.ม./วินาที แม่น้ำน้อย (ปตร.บรมธาตุ) 120 ลบ.ม./วินาที และคลองเล็กอื่น ๆ 51 ลบ.ม./วินาที

อ.บางไทร สถานี C.29A ปริมาณน้ำไหลผ่านเฉลี่ย 1,447 ลบ.ม./วินาที (เมื่อวาน 1,512 ลบ.ม./วินาที)

3.3 คุณภาพน้ำ

กรมชลประทาน ติดตามตรวจสอบและเฝ้าระวังคุณภาพน้ำ (ค่าความเค็ม) ในแม่น้ำเจ้าพระยา

แม่น้ำ	จุดเฝ้าระวัง	ค่าความเค็ม (กรัม/ลิตร)							เกณฑ์	หมายเหตุ
		19 ต.ค. 66	20 ต.ค. 66	21 ต.ค. 66	22 ต.ค. 66	23 ต.ค. 66	24 ต.ค. 66	25 ต.ค. 66		
เจ้าพระยา	ปากคลองสำแล จ.ปทุมธานี	0.10	0.10	0.10	0.10	0.09	0.09	0.09	ปกติ	- ค่าความเค็มของน้ำสำหรับการผลิตน้ำประปาเกณฑ์มาตรฐาน 0.50 กรัม/ลิตร
เจ้าพระยา	ทำนบกพรุ่ จ.นนทบุรี	0.11	0.11	0.11	0.12	0.12	0.11	0.11	ปกติ	- ค่าความเค็มของน้ำสำหรับการเกษตรไม่เกิน 2 กรัม/ลิตร
เจ้าพระยา	ทำนบกพรุ่ชลประทานสามเสน กทม.	0.12	0.12	0.12	0.13	0.13	0.12	0.12	ปกติ	

ที่มา: ฝ่ายตะกอนและคุณภาพน้ำ ส่วนอุทกวิทยา สำนักบริหารจัดการน้ำและอุทกวิทยา

3.4 สถานการณ์น้ำโขง

สถานี	ระดับตลิ่ง	ระดับน้ำ 25 ต.ค. 66	+ สูงกว่าตลิ่ง - ต่ำกว่าตลิ่ง
อ.เชียงแสน จ.เชียงราย	12.80	2.97	-9.83
อ.เชียงคาน จ.เลย	16.00	7.27	-8.73
อ.เมือง จ.หนองคาย	12.20	4.38	-7.82
อ.เมือง จ.นครพนม	12.00	5.10	-6.90
อ.เมือง จ.มุกดาหาร	12.50	4.95	-7.55
อ.โขงเจียม จ.อุบลราชธานี	14.50	6.92	-7.58

หมายเหตุ ข้อมูลจาก www.drw.go.th

4. การปฏิบัติการฝนหลวง

กรมฝนหลวงและการบินเกษตร ได้ตั้งหน่วยปฏิบัติการฝนหลวงเคลื่อนที่เร็ว ตั้งแต่วันที่ 16 ตุลาคม 2566 เป็นต้นไป โดยจัดเตรียมเครื่องบินสำหรับการปฏิบัติการฝนหลวงเคลื่อนที่เร็วที่สนามบินนครสวรรค์ อำเภอเมืองนครสวรรค์ จังหวัดนครสวรรค์ และสนามบินประจวบคีรีขันธ์ อำเภอหัวหิน จังหวัดประจวบคีรีขันธ์ เพื่อเตรียมพร้อมปฏิบัติการฝนหลวงให้กับพื้นที่ที่ยังมีความต้องการน้ำ ในช่วงที่มีสภาพอากาศเหมาะสม เป็นการช่วงชิงสภาพอากาศในช่วงฤดูแล้งเพื่อรับมือสถานการณ์ความแห้งแล้งจากนี้ไป

พื้นที่ขอรับบริการฝนหลวง (วันที่ 17 - 24 ตุลาคม 2566)

ภาค	จังหวัดที่ขอรับบริการ
เหนือ	ไม่มีการขอรับบริการ
กลาง	กาญจนบุรี(5) สุพรรณบุรี(4) อุทัยธานี(8)
ตะวันออกเฉียงเหนือ	ไม่มีการขอรับบริการ
ภาคตะวันออก	จันทบุรี(1) ฉะเชิงเทรา(4) ชลบุรี(4) ระยอง(1) สระแก้ว(4) นครนายก(1)
ภาคใต้	ประจวบคีรีขันธ์(7) เพชรบุรี(5) ราชบุรี(8)
รวม	12 จังหวัด (52 อำเภอ)

สรุปผลปฏิบัติการฝนหลวงเคลื่อนที่เร็ว ประจำวันที่ 24 ตุลาคม 2566

หน่วยปฏิบัติการฯ	จำนวน เที่ยวบิน (เที่ยว)	จังหวัดที่มีรายงานฝนตก
นครสวรรค์	6	1. การกักป้องกันและแก้ไขปัญหากล้วยแล้ง มีฝนตกเล็กน้อยถึงปานกลางบริเวณ จ.อุทัยธานี (สว่างอารมณ์ บ้านไร่ ลานสัก หนองฉาง) จ.สุพรรณบุรี (ด่านช้าง) จ.กาญจนบุรี (ศรีสวัสดิ์ หนองปรือ) จ.ชัยนาท (หนองมะโมง เนินขาม) 2. การกักเติมน้ำต้นทุนให้เขื่อนเก็บกัก บริเวณพื้นที่ลุ่มรับน้ำเขื่อนศรีนครินทร์ จ.กาญจนบุรี อ่างเก็บน้ำทับเสลา จ.อุทัยธานี อ่างเก็บน้ำกระเสียว จ.อุทัยธานี จ.สุพรรณบุรี อ่างเก็บน้ำห้วยหนองโรง จ.ชัยนาท
ระยอง	0	ไม่ปฏิบัติการฝนหลวง เนื่องจากเมฆคิวมูลัส ไม่พัฒนาตัวในพื้นที่เป้าหมาย
หัวหิน จ. ประจวบคีรีขันธ์	4	1. การกักป้องกันและแก้ไขปัญหากล้วยแล้ง มีฝนตกบริเวณ จ.ราชบุรี(ปากท่อ บ้านคา) จ.เพชรบุรี (หนองหญ้าปล้อง แก่งกระจาน) 2. การกักเติมน้ำต้นทุนให้เขื่อนเก็บกัก บริเวณพื้นที่ลุ่มรับน้ำเขื่อนแก่งกระจาน อ่างเก็บน้ำหินลาด อ่างเก็บน้ำตะเคียนงาม อ่างเก็บน้ำเขาสามยอด อ่างเก็บน้ำเสารักษา อ่างเก็บน้ำพุไทร อ่างเก็บน้ำห้วยเกษม อ่างเก็บน้ำหนองเปาะ อ่างเก็บน้ำห้วยแม่ประจันต์ จ.เพชรบุรี อ่างเก็บน้ำห้วยมะหาด อ่างเก็บน้ำห้วยมะกรูด อ่างเก็บน้ำบ้านโป่งกระทิง อ่างเก็บน้ำท่าเคย อ่างเก็บน้ำห้วยศาลา 1 อ่างเก็บน้ำห้วยศาลา 2 อ่างเก็บน้ำห้วยต้นห้าง อ่างเก็บน้ำหนองโก อ่างเก็บน้ำห้วยพุเกตุ อ่างเก็บน้ำพู่ยาง อ่างเก็บน้ำบ้านหินสี อ่างเก็บน้ำบึงวังปลาซ้อน อ่างเก็บน้ำบ้านลานคา อ่างเก็บน้ำบ้านพุกรูด อ่างเก็บน้ำเขาหัวแดง อ่างเก็บน้ำหินสีตอนบน อ่างเก็บน้ำห้วยพุไทร อ่างเก็บน้ำบ้านหนองหลวง จ.ราชบุรี
รวม	10	

สรุปผลรวมปฏิบัติการตั้งแต่เริ่มตั้งหน่วยปฏิบัติการฝนหลวงเคลื่อนที่เร็ว (เมื่อวันที่ 17 - 24 ตุลาคม 2566)

ตั้งแต่เปิดหน่วยปฏิบัติการฝนหลวง เมื่อวันที่ 17 - 24 ตุลาคม 2566 การขึ้นปฏิบัติการฝนหลวง จำนวน 8 วัน ขึ้นปฏิบัติการจำนวน 51 เที่ยวบิน (68:30 ชั่วโมงบิน) ปริมาณการใช้น้ำฝนหลวง 36.3 ตัน จังหวัดที่มีรายงานฝนตกครม 9 จังหวัด ได้แก่ จังหวัดกาญจนบุรี ชัยนาท สุพรรณบุรี นครสวรรค์ อุทัยธานี ประจวบคีรีขันธ์ ราชบุรี เพชรบุรี และจังหวัดระยอง

5. การให้ความช่วยเหลือเฉพาะหน้า

- เตรียมเครื่องสูบน้ำเคลื่อนที่ เพื่อช่วยเหลือพื้นที่นาปี นาปรัง อุบโภาค-บริโภาค พิษไร่ และอุทกภัย ในช่วงฤดูฝน ปี 2566 จำนวน 2,289 เครื่อง ได้ติดตั้งเครื่องสูบน้ำเพื่อช่วยเหลือตามพื้นที่ ประจำวันที่ 24 ตุลาคม 2566 ไม่มีการช่วยเหลือ

- เตรียมความพร้อมสนับสนุนรถยนต์บรรทุกน้ำ รวมทั้งหมด 503 คัน ประกอบด้วย ภาคเหนือ 93 คัน ภาคตะวันออกเฉียงเหนือ 77 คัน ภาคกลาง ภาคตะวันออก และภาคตะวันตก 147 คัน ภาคใต้ 30 คัน และศูนย์ปฏิบัติการเครื่องจักรกลและส่วนกลาง (นนทบุรี) 156 คัน

6. ผลกระทบด้านการเกษตร (ข้อมูล ณ วันที่ 25 ต.ค. 66)

6.1 อุทกภัย ช่วงภัย 6 มิ.ย. – 29 ส.ค. 66

ด้านพืช ได้รับผลกระทบ 15 จังหวัด ได้แก่ จังหวัดเชียงราย น่าน ตาก พิษณุโลก แม่ฮ่องสอน บึงกาฬ นครพนมหนองคาย สกลนคร อุดรธานี อุบลราชธานี อำนาจเจริญ ตรัง ะนอง และจังหวัดสตูล เกษตรกร 37,279 ราย พื้นที่ได้รับผลกระทบ 201,269 ไร่ แบ่งเป็น ข้าว 188,410 ไร่ พืชไร่และพืชผัก 8,614 ไร่ ไม้ผล ไม้ยืนต้น และอื่นๆ 4,245 ไร่ **สำรวจพบความเสียหายแล้ว** เกษตรกร 17,211 ราย พื้นที่ได้รับความเสียหาย 137,935 ไร่ แบ่งเป็น ข้าว 131,682 ไร่ พืชไร่และพืชผัก 5,712 ไร่ ไม้ผล ไม้ยืนต้นและอื่นๆ 541 ไร่ คิดเป็นเงิน 189.97 ล้านบาท **ช่วยเหลือแล้ว** เกษตรกร 1,561 ราย (คิดเป็นร้อยละ 9.07 ของเกษตรกรที่ได้รับผลกระทบ) พื้นที่ 6,129 ไร่ วงเงิน 9.42 ล้านบาท (คิดเป็นร้อยละ 4.96 ของวงเงินช่วยเหลือ)

ด้านประมง ได้รับผลกระทบ 6 จังหวัด ได้แก่ จังหวัดน่าน บึงกาฬ นครพนม กระบี่ ะนอง และจังหวัดสตูล เกษตรกร 469 ราย พื้นที่เพาะเลี้ยงสัตว์น้ำได้รับผลกระทบ 280 ไร่ แบ่งเป็น บ่อปลา 276 ไร่ บ่อกุ้ง 4 ไร่ กระชัง 854 ตร.ม. **สำรวจพบความเสียหายแล้ว** เกษตรกร 425 ราย พื้นที่ 253 ไร่ กระชัง 854 ตร.ม. คิดเป็นเงิน 1.47 ล้านบาท **ช่วยเหลือแล้ว** เกษตรกร 298 ราย (คิดเป็นร้อยละ 70.12 ของเกษตรกรที่ได้รับผลกระทบ) พื้นที่ 177 ไร่ กระชัง 854 ตร.ม. วงเงิน 1.11 ล้านบาท (คิดเป็นร้อยละ 75.72 ของวงเงินช่วยเหลือ)

ด้านปศุสัตว์ ไม่ได้รับผลกระทบ

6.2 ฝนทิ้งช่วง ช่วงภัย 22 พ.ค. 66 - ปัจจุบัน

ด้านพืช ได้รับผลกระทบ 12 จังหวัด ได้แก่ จังหวัดกำแพงเพชร เพชรบูรณ์ พิจิตร นครสวรรค์ พิษณุโลก อุดรดิตถ์ อุทัยธานี นครราชสีมา บุรีรัมย์ ชัยนาท สระบุรี และจังหวัดฉะเชิงเทรา เกษตรกร 77,192 ราย พื้นที่ได้รับผลกระทบ 1,160,716 ไร่ แบ่งเป็น ข้าว 840,261 ไร่ พืชไร่และพืชผัก 320,305 ไร่ ไม้ผล ไม้ยืนต้นและอื่นๆ 150 ไร่ **สำรวจพบความเสียหายแล้ว** เกษตรกร 10,179 ราย พื้นที่ได้รับความเสียหาย 152,642 ไร่ แบ่งเป็น ข้าว 65,775 ไร่ พืชไร่และพืชผัก 86,780 ไร่ ไม้ผล ไม้ยืนต้นและอื่นๆ 87 ไร่ คิดเป็นเงิน 260.32 ล้านบาท **ช่วยเหลือแล้ว** เกษตรกร 203 ราย (คิดเป็นร้อยละ 1.99 ของเกษตรกรที่ได้รับผลกระทบ) พื้นที่ 2,499 ไร่ วงเงิน 3.72 ล้านบาท (คิดเป็นร้อยละ 0.56 ของวงเงินช่วยเหลือ)

ด้านประมง และด้านปศุสัตว์ ไม่ได้รับผลกระทบ

6.3 วาตภัย ช่วงภัย 8 พ.ค. 66 - ปัจจุบัน

ด้านพืช ได้รับผลกระทบ 19 จังหวัด ได้แก่ จังหวัดกำแพงเพชร เชียงราย เชียงใหม่ น่าน ตาก พะเยา เพชรบูรณ์ ลำปาง ลำพูน แม่ฮ่องสอน มุกดาหาร เพชรบุรี สระบุรี ฉะเชิงเทรา ปทุมธานี ชุมพร ตรัง ะนอง และจังหวัดพัทลุง เกษตรกร 1,748 ราย พื้นที่ได้รับผลกระทบ 8,228 ไร่ แบ่งเป็น ข้าว 3,245 ไร่ พืชไร่และพืชผัก 3,801 ไร่ ไม้ผล ไม้ยืนต้นและอื่นๆ 1,182 ไร่ **สำรวจพบความเสียหายแล้ว** เกษตรกร 675 ราย พื้นที่ได้รับความเสียหาย 3,051 ไร่ แบ่งเป็น ข้าว 955 ไร่ พืชไร่และพืชผัก 1,620 ไร่ ไม้ผล ไม้ยืนต้นและอื่นๆ 476 ไร่ คิดเป็นเงิน 6.42 ล้านบาท **ช่วยเหลือแล้ว** เกษตรกร 502 ราย (คิดเป็นร้อยละ 74.37 ของเกษตรกรที่ได้รับผลกระทบ) พื้นที่ 2,602 ไร่ วงเงิน 5.25 ล้านบาท (คิดเป็นร้อยละ 81.78 ของวงเงินช่วยเหลือ)

ด้านประมง และด้านปศุสัตว์ ไม่ได้รับผลกระทบ

7. สถานการณ์ศัตรูพืชระบาด (ข้อมูล ณ วันที่ 11 ต.ค. 66)

ชนิดพืช	ศัตรูพืช	สถานการณ์	การดำเนินงาน
ข้าว	1. เพลี้ยกระโดดสีน้ำตาล	พื้นที่ระบาด 5 จังหวัด (พะเยา สกลนคร สุรินทร์ กาญจนบุรี และสงขลา) จำนวน 184 ไร่ การระบาดเพิ่มขึ้น 46 ไร่	- เพลี้ยกระโดดสีน้ำตาล ให้ควบคุมระดับน้ำในนาข้าว แบบเปียกสลับแห้ง เมื่อตรวจพบเพลี้ยกระโดดสีน้ำตาลตัวเต็มวัยหรือตัวอ่อน เมื่อข้าวอายุ 30-45 วัน จำนวนมากกว่า 10 ตัวต่อต้นให้ใช้สารกำจัดแมลง
	2. เพลี้ยกระโดดหลังขาว	พื้นที่ระบาด 5 จังหวัด (เชียงใหม่ น่าน สกลนคร พังงา และสุราษฎร์ธานี) จำนวน 133 ไร่ การระบาดลดลง 42 ไร่	- เพลี้ยกระโดดหลังขาว ให้ใช้พันธุ์ต้านทานโดยปลูกสลับกันอย่างน้อย 2 พันธุ์ เมื่อตรวจพบเพลี้ยกระโดดหลังขาวมากกว่า 1 ตัวต่อต้นให้ใช้น้ำออกจากแปลงนาและปฏิบัติเช่นเดียวกับเพลี้ยกระโดดสีน้ำตาล
	3. เพลี้ยไฟ	พื้นที่ระบาด 1 จังหวัด (สุรินทร์) จำนวน 10 ไร่ การระบาดคงที่	- เพลี้ยไฟ ให้หมั่นสำรวจแปลงข้าวระยะกล้า 7 วัน อย่าให้ขาดน้ำ
	4. โรคไหม้ข้าว	พื้นที่ระบาด 12 จังหวัด (ตาก น่าน พะเยา เพชรบูรณ์ กาฬสินธุ์ ขอนแก่น นครราชสีมา บุรีรัมย์ มุกดาหาร สกลนคร สุรินทร์ และอุบลราชธานี) จำนวน 3,865 ไร่ การระบาดลดลง 24 ไร่	- ให้หมั่นสำรวจแปลงข้าวระยะกล้า 7 วัน อย่าให้ขาดน้ำ ใช้น้ำท่วมยอดข้าวทิ้งไว้ 1-2 วัน เมื่อพบตัวเต็มวัย 1-3 ตัวต่อต้นในข้าวอายุ 6-7 วัน หลังหว่าน ใช้ปุ๋ยยูเรียอัตรา 10 กิโลกรัมต่อไร่

ชนิดพืช	ศัตรูพืช	สถานการณ์	การดำเนินงาน
	5. หนอนกอข้าว 6. แมลงบัว 7. โรคนิวตริสสีน้ำตาล	พื้นที่ระบาด 4 จังหวัด (ขอนแก่น นครราชสีมา มหาสารคาม และอุบลราชธานี) จำนวน 70 ไร่ การระบาดคงที่ พื้นที่ระบาด 1 จังหวัด (ตาก) จำนวน 639 ไร่ การระบาดเพิ่มขึ้น 640 ไร่ พื้นที่ระบาด 3 จังหวัด (บุรีรัมย์ สกลนคร และ สงขลา) จำนวน 33 ไร่ การระบาดลดลง 4 ไร่	หว่านเมื่อข้าวอายุ 10 วัน เพื่อเร่งการเจริญเติบโตของต้นข้าว และใช้สารฆ่าแมลงมาลาโทออน ฟันไปข้าว - โรคนิวตริสสีน้ำตาล ถ้าพบอาการของโรคนิวตริสสีน้ำตาลแนะนำให้ใช้ชีวภัณฑ์ ฟันเชื้อบีเอส (บาซิลลัส ซับทีลีส) อัตราตามคำแนะนำในฉลาก ฟันเชื้อราไตรโคเดอร์มา อัตรา 1 กิโลกรัมต่อน้ำ 200 ลิตร - หนอนกอข้าว ให้เผาตอซังหลังการเก็บเกี่ยว ไช้ น้ำท่วมและไถดิน เพื่อทำลายหนอนและดักแด้ของหนอนกอข้าวที่อยู่ตามตอซัง - แมลงบัว ให้กำจัดวัชพืชก่อนหว่านข้าวเพื่อทำลายพืชอาศัย ของแมลงบัว ไม่ควรปลูกข้าวโดยวิธีหว่านหรือปักดำถั่ว ในพื้นที่ภาคเหนือ และภาคตะวันออกเฉียงเหนือ ที่มีการระบาดของแมลงบัวเป็นประจำ ทำลายตัวเต็มวัยช่วงเวลา ตั้งแต่ 19:00-21:00 น. โดยใช้ไม้ตีแมลงวัน - โรคนิวตริสสีน้ำตาล แนะนำให้ปรับปรุงดินโดยการไถกลบ ใช้ฟางคลุมเมล็ดพันธุ์ก่อนปลูกด้วยสารป้องกันกำจัดเชื้อรา ใส่ปุ๋ยโปแตสเซียมคลอไรด์ อัตรา 5-10 กิโลกรัมต่อไร่ ถ้าพบอาการของโรคนิวตริสสีน้ำตาลรุนแรง ควรพ่นสารกำจัดเชื้อรา
มะพร้าว	1. หนอนกินใบมะพร้าว 2. หนอนหัวดำ 3. แมลงดำหนาม 4. ตัวงวง 5. ตัวแรด	พื้นที่ระบาด 4 จังหวัด (ชลบุรี นครศรีธรรมราช นครราชสีมา และสุราษฎร์ธานี) จำนวน 25 ไร่ การระบาดคงที่ พื้นที่ระบาด 25 จังหวัด (เพชรบูรณ์ ชัยภูมิ ศรีสะเกษ สุรินทร์ กรุงเทพมหานคร จันทบุรี ฉะเชิงเทรา ชลบุรี ตราด สมุทรปราการ สระแก้ว ประจวบคีรีขันธ์ เพชรบุรี ราชบุรี สมุทรสาคร สมุทรสงคราม กระบี่ ชุมพร สตูล นครศรีธรรมราช ปัตตานี พังงา ภูเก็ต สงขลา และ สุราษฎร์ธานี) จำนวน 10,674 ไร่ การระบาดเพิ่มขึ้น 1,521 ไร่ พื้นที่ระบาด 25 จังหวัด (ชัยภูมิ กรุงเทพมหานคร จันทบุรี ฉะเชิงเทรา ชลบุรี ตราด ระยอง สมุทรปราการ สระแก้ว ประจวบคีรีขันธ์ เพชรบุรี สมุทรสงคราม สมุทรสาคร กระบี่ ชุมพร ตรัง นครศรีธรรมราช นครราชสีมา ปัตตานี พังงา ภูเก็ต ยะลา สงขลา สตูล และสุราษฎร์ธานี) จำนวน 12,701 ไร่ การระบาดคงที่ พื้นที่ระบาด 15 จังหวัด (กรุงเทพมหานคร จันทบุรี ชลบุรี ฉะเชิงเทรา ตราด สมุทรปราการ ประจวบคีรีขันธ์ เพชรบุรี สมุทรสงคราม กระบี่ ชุมพร นครศรีธรรมราช พังงา ภูเก็ต และสุราษฎร์ธานี) จำนวน 1,303 ไร่ การระบาดเพิ่มขึ้น 6 ไร่ พื้นที่ระบาด 22 จังหวัด (กรุงเทพมหานคร จันทบุรี ฉะเชิงเทรา ชลบุรี ตราด ระยอง สมุทรปราการ นครปฐม ประจวบคีรีขันธ์ เพชรบุรี สมุทรสาคร สมุทรสงคราม กระบี่ ชุมพร นครศรีธรรมราช ปัตตานี พังงา พัทลุง ภูเก็ต สงขลา สตูล และสุราษฎร์ธานี) จำนวน 5,332 ไร่ การระบาดเพิ่มขึ้น 82 ไร่	- รมรงค์ให้เกษตรกรตัดทางใบมะพร้าวที่ถูกหนอนกินใบมะพร้าวและหนอนหัวดำทำลาย ไปเผาทิ้งนอกแปลง และเก็บเศษซากพืชไปเผาทำลายเพื่อไม่ให้เป็นแหล่งแพร่พันธุ์ - ปลอ่ยแตนเบียนบราคอน เพื่อควบคุมระยะหนอนของ หนอนหัวดำ อัตราไร่ละ 200 ตัว และปลอ่ยแตนเบียน ไช้ทริโครแกรมมา เพื่อควบคุมระยะไข่ของหนอนหัวดำ - ปลอ่ยแตนเบียนอะซีโคเดส เพื่อควบคุมหนอนของแมลงดำหนามมะพร้าวในพื้นที่ และปลอ่ยแตนเบียนเตตระสติคัส ควบคุมดักแด้แมลงดำหนามมะพร้าว - ใช้กับดักฟีโรโมน ใช้ตาข่ายดักจับตัวงวงและตัวแรด ในระยะตัวเต็มวัยมาทำลาย และทำกองล่อโดยใช้เชื้อรา เมตตาโรเซียม เพื่อกำจัดตัวแรดในระยะดักแด้ - ไรส์ซาจะเข้าทำลายอยู่ภายในช่วงผลมะพร้าวทำให้การพ่นสารฆ่าไรส์ซาไม่สามารถโดนตัวได้โดยตรง ดังนั้นการป้องกันกำจัด ให้เน้นพ่นสารฆ่าไรส์ซาในระยะมะพร้าวติดจันจนถึงระยะผลขนาดเล็กห่างกันประมาณ 1 สัปดาห์

ชนิดพืช	ศัตรูพืช	สถานการณ์	การดำเนินงาน
	6. โรสี้ขามะพร้าว	พื้นที่ระบาด 12 จังหวัด (ชัยภูมิ กรุงเทพมหานคร จันทบุรี ฉะเชิงเทรา ตรารด สมุทรปราการ สระแก้ว นครปฐม เพชรบุรี สมุทรสาคร ชุมพร และสงขลา) จำนวน 448 ไร่ การระบาดลดลง 43 ไร่	
ปาล์ม น้ำมัน	1. ดั้วแรด	พื้นที่ระบาด 11 จังหวัด (จันทบุรี ตรารด ระยอง กระบี่ ชุมพร ตรัง นครศรีธรรมราช พังงา สงขลา สตูล และสุราษฎร์ธานี) จำนวน 1,668 ไร่ การระบาดลดลง 8 ไร่	- ใช้กับดักฟีโรโมน และใช้ตาข่ายดักจับด้วงแรดในระยะตัวเต็มวัยมาทำลาย และทำกองล่อโดยใช้เชื้อรามัตตาไรเซียมเพื่อกำจัดด้วงแรดในระยะดักด้ และระยะตัวหนอน
	2. ดั้วกุหลาบ	พื้นที่ระบาด 10 จังหวัด (จันทบุรี กระบี่ ชุมพร ตรัง นครศรีธรรมราช พังงา พัทลุง สงขลา สตูล และสุราษฎร์ธานี) จำนวน 766 ไร่ การระบาดเพิ่มขึ้น 66 ไร่	- พ่นด้วงกุหลาบด้วยสารฆ่าแมลงประเภท Carbaryl เช่น เซพวิน (Sevin) หรือคาร์โบซัลแฟน (carbosulfan)
	3. หนอนปลอกเล็ก	พื้นที่ระบาด 7 จังหวัด (ชลบุรี ระยอง กระบี่ ชุมพร นครศรีธรรมราช พังงา และสุราษฎร์ธานี) จำนวน 1,483 ไร่ การระบาดเพิ่มขึ้น 51 ไร่	- หนอนปลอกเล็ก พ่นเชื้อบีที (Bacillus thuringiensis) พ่นให้ทั่วบริเวณใต้ใบและต้องพ่นในช่วงเช้าหรือเย็นเพื่อหลีกเลี่ยงแสงยูวีที่จะทำลายเชื้อบีที และพ่นติดต่อกัน
	4. โรคลำต้นเน่า	พื้นที่ระบาด 11 จังหวัด (ระยอง กระบี่ ชุมพร ตรัง พังงา นครศรีธรรมราช นราธิวาส พัทลุง สงขลา สตูล และสุราษฎร์ธานี) จำนวน 5,627 ไร่ การระบาดเพิ่มขึ้น 255 ไร่	- ให้เกษตรกรใช้เชื้อราไตรโคเดอร์มาทาบริเวณที่เกิดโรคลำต้นเน่าปาล์มน้ำมันเพื่อควบคุมการระบาด
	5. โรคทะลายเน่า	พื้นที่ระบาด 5 จังหวัด (ตรารด กระบี่ ชุมพร นครศรีธรรมราช และสุราษฎร์ธานี) จำนวน 55 ไร่ การระบาดลดลง 7 ไร่	- ตัดแต่งทางใบปาล์มน้ำมัน ซ่อดอกที่ฟ่อ และทะลายที่พบเป็นโรค นำออกไปเผาทำลายทั้งนอกแปลง และกำจัดวัชพืช
	6. โรคใบจุด	พื้นที่ระบาด 7 จังหวัด (ระยอง กระบี่ ชุมพร ยะลา สงขลา และนครศรีธรรมราช) จำนวน 88 ไร่ การระบาดลดลง 1 ไร่	- แยกต้นกล้าที่เป็นโรคใบจุดออกจากแปลง ตัดแต่งใบที่เป็นโรคใบจุด นำออกไปเผาทำลายทันที
	7. โรคใบจุดสาหร่าย	พื้นที่ระบาด 5 จังหวัด (กระบี่ ชุมพร นครศรีธรรมราช ตรัง และสุราษฎร์ธานี) จำนวน 995 ไร่ การระบาดลดลง 20 ไร่	- เมื่อพบการระบาดของโรคใบจุด ให้ลดการใช้ปุ๋ยไนโตรเจน และตัดแต่งใบที่เป็นโรคใบจุด นำออกไปเผาทำลายทันที
			- เผาไร่วังสถานการณ์การระบาดของโรคใบจุดสาหร่ายในช่วงฤดูฝน ส้ารวจสัปดาห์ละครั้งตัดทางใบปาล์มน้ำมันที่เป็นโรค นำไปเผาทำลายทั้งนอกแปลง
ยางพารา	1. โรครากขาว	พื้นที่ระบาด 10 จังหวัด (ตรารด กระบี่ ชุมพร ปัตตานี พัทลุง นครศรีธรรมราช นราธิวาส พังงา สงขลา และสุราษฎร์ธานี) จำนวน 1,500 ไร่ การระบาดคงที่	- คำแนะนำวิธีการป้องกันกำจัดโรครากขาว โดยการขุดคูล้อมบริเวณต้นที่เป็นโรครากขาวกว้าง 30 ซม. ลึก 60 ซม. ไปทางหัวและท้ายในแถวเดียวกันข้างละ 2 ต้น
	2. โรคราแป้ง	พื้นที่ระบาด 1 จังหวัด (นครศรีธรรมราช) จำนวน 100 การระบาดคงที่	- ส่งเสริมให้เกษตรกรใช้เชื้อราไตรโคเดอร์มา ฉีดพ่นบริเวณที่เกิดโรค
	3. โรคใบร่วงยางพารา	พื้นที่ระบาด 9 จังหวัด (บึงกาฬ มุกดาหาร กระบี่ ชุมพร ตรัง นครศรีธรรมราช ปัตตานี พังงาและสุราษฎร์ธานี) จำนวน 4,382 ไร่ การระบาดคงที่	- หากพบการระบาดของโรคใบร่วงชนิดใหม่ของยางพารา รุนแรง ใช้สารเคมีป้องกันกำจัดเชื้อรา
	4. โรคใบร่วงชนิดใหม่ของยางพารา	พื้นที่ระบาด 8 จังหวัด (นครศรีธรรมราช นราธิวาส ปัตตานี พัทลุง ยะลา ระนอง สงขลา และสุราษฎร์ธานี) จำนวน 92,213 ไร่ การระบาดคงที่	- รมรงค์ให้เกษตรกรหยุดกรีดยางในขณะที่ยางพาราอยู่ในช่วงผลัดใบ และทำร่องบริเวณโคนต้นยางพาราให้ร่องขวางกับลำต้น เพื่อป้องกันไม่ให้โรคลุกลามลงสู่ราก

ชนิดพืช	ศัตรูพืช	สถานการณ์	การดำเนินงาน
กาแฟ	1. โรคราสนิม 2. หนอนกาแฟสีแดง	พื้นที่ระบาด 2 จังหวัด (เชียงใหม่ และกระบี่) จำนวน 8 ไร่ การระบาดคงที่ พื้นที่ระบาด 1 จังหวัด (เชียงใหม่) จำนวน 12 ไร่ การระบาดคงที่	- แนะนำเกษตรกรให้ดูแลสวนกาแฟให้สะอาดอย่างสม่ำเสมอ เก็บเศษซากพืชออกไปทำลายทิ้งนอกแปลง - หนอนกาแฟสีแดง ควรหมั่นทำความสะอาดแปลงและตรวจดูตามกิ่งและลำต้นกาแฟอยู่เสมอ หากพบการเข้าทำลายของหนอนเจาะกิ่งกาแฟ/หนอนกาแฟสีแดง ให้ตัดกิ่งและลำต้นออกไปเผาทำลายนอกแปลง ฉีดยาฆ่าแมลงเพนิโตรไซออน อัตรา 80 มิลลิตรต่อน้ำ 20 ลิตร
มันสำปะหลัง	1. เพลี้ยแป้ง มันสำปะหลัง 2. เพลี้ยแป้งมัน สำปะหลังสีชมพู 3. เพลี้ยหอย 4. ไรแดงมันสำปะหลัง 5. โรคใบด่าง มันสำปะหลัง 6. โรคพุ่มแจ้ 7. โรคโคนเน่าหัวเน่า	พื้นที่ระบาด 5 จังหวัด (ขอนแก่น ชัยภูมิ สกลนคร จันทบุรี และชลบุรี) จำนวน 97 ไร่ การระบาดเพิ่มขึ้น 30 ไร่ พื้นที่ระบาด 2 จังหวัด (นครราชสีมา และอุบลราชธานี) จำนวน 4 ไร่ การระบาดคงที่ พื้นที่ระบาด 3 จังหวัด (กาฬสินธุ์ นครราชสีมา และชลบุรี) จำนวน 13 ไร่ การระบาดคงที่ พื้นที่ระบาด 7 จังหวัด (นครราชสีมา สุรินทร์ ชลบุรี อุบลราชธานี จันทบุรี ระยอง และกาญจนบุรี) จำนวน 533 ไร่ การระบาดลดลง 4 ไร่ พื้นที่ระบาด 32 จังหวัด (กำแพงเพชร นครสวรรค์ พิจิตร พิษณุโลก เพชรบูรณ์ สุโขทัย อุทัยธานี กาฬสินธุ์ ขอนแก่น ชัยภูมิ นครพนม นครราชสีมา บุรีรัมย์ มหาสารคาม มุกดาหาร ยโสธร ร้อยเอ็ด สุรินทร์หนองบัวลำภู อุบลราชธานี ชัยนาท สระบุรี จันทบุรี ฉะเชิงเทรา ชลบุรี ปราจีนบุรี ระยอง สระแก้ว กาญจนบุรี ราชบุรี เพชรบุรี และสุพรรณบุรี) จำนวน 129,610 ไร่ การระบาดเพิ่มขึ้น 15,582 ไร่ พื้นที่ระบาด 3 จังหวัด (อุบลราชธานี จันทบุรี และชลบุรี) จำนวน 46 ไร่ การระบาดลดลง 17 ไร่ พื้นที่ระบาด 7 จังหวัด (ตาก ขอนแก่น บุรีรัมย์ มุกดาหาร สกลนคร อุบลราชธานี และชลบุรี) จำนวน 1,437 ไร่ การระบาดเพิ่มขึ้น 1,160 ไร่	- เพลี้ยแป้งมันสำปะหลัง ให้ไถและพรวนดิน และใช้ท่อนพันธุ์ที่สะอาด เมื่อพบการระบาดถอนต้นมันสำปะหลังไปทำลาย - การควบคุมโดยใช้ศัตรูธรรมชาติ แตนเบียนเพลี้ยแป้งมันสำปะหลังสีชมพู ปลอ่ยให้กระจายตัวแปลง ให้เจริญเติบโต และขยายพันธุ์ได้น้อย 10 เท่า ในทุกชั่วอายุ - เพลี้ยหอย ใช้ท่อนพันธุ์ที่สะอาด ปราศจากเพลี้ยหอย ให้แช่ท่อนพันธุ์ด้วยสารฆ่าแมลง ได้แก่ มาลาไทออน 83% อัตรา 80 มิลลิตร โตะมีทอกแซม 25% - ไรแดง ให้หลีกเลี่ยงการปลูกมันสำปะหลังในช่วงฤดูแล้งหรือฝนทิ้งช่วงเป็นระยะเวลานาน หากเริ่มพบการเข้าทำลายของไรแดงควรเก็บทิ้งหรือทำลาย - โรคใบด่างมันสำปะหลัง ไม่ใช่ท่อนพันธุ์จากแหล่งที่พบการระบาดของโรค ทำลายต้นมันสำปะหลังที่แสดงอาการ - โรคพุ่มแจ้ ขุดหรือถอนต้นที่เป็นโรคไปทำลายนอกแปลง หลีกเลี่ยงการขนย้ายท่อนพันธุ์จากแหล่งที่มีโรคไปสู่แหล่งที่ยังไม่เคยมีการระบาด และกำจัดวัชพืชที่แหล่งพักเชื้อ - โรคโคนเน่าหัวเน่า ควรกรองแปลงปลูกเพื่อไม่ให้น้ำท่วมขังก่อนปลูกแช่ท่อนพันธุ์ด้วย เมทาแลกซิล หรือฟอสอีทิล-อะลูมิเนียม เมื่อพบต้นที่แสดงอาการของโรค ถอนนำไปทำลายนอกแปลงแล้วโรยปูนขาว หลังเก็บเกี่ยวผลผลิต เก็บเศษเหง้าและเศษซากมันสำปะหลัง ไปทำลายนอกแปลงปลูก
ข้าวโพด เลี้ยงสัตว์	1. หนอนกระทู้ข้าวโพด ลายจุด (fall amywwom)	พื้นที่ระบาด 11 จังหวัด (เชียงใหม่ ตาก อุทัยธานี นครราชสีมา ชัยนาท จันทบุรี สระแก้ว กาญจนบุรี ยะลา สงขลา และสตูล) จำนวน 10,750 ไร่ การระบาดลดลง 1,510 ไร่	- ควบคุมการระบาดของหนอนกระทู้ข้าวโพดลายจุด (FAW) แนะนำเกษตรกรหมั่นสำรวจแปลงอย่างสม่ำเสมอ เก็บกลุ่มไข่หรือตัวหนอนทำลายทิ้งนอกแปลง
สับปะรด	1. โรคเหี่ยว	พื้นที่ระบาด 3 จังหวัด (ตราด ระยอง และภูเก็ต) จำนวน 91 ไร่ การระบาดคงที่	- ทำความสะอาดแปลง ส่วนการเตรียมดินให้ตัดต้นและปักตอเก่าสับปรดทิ้งไว้ 2-3 เดือน พร้อมทั้งเก็บซากต้นสับปรดทำลายนอกแปลง เพื่อกำจัดไวรัสและแมลงพาหะก่อนปลูกต้องมีการไถและพรวนดินหลายๆ ครั้ง ควรตากดินอย่างน้อย 2 สัปดาห์ พร้อมทั้งแช่ท่อนพันธุ์เพื่อกำจัดเพลี้ยแป้งที่ติดมากับท่อนพันธุ์ด้วยสารเคมีกำจัดแมลง
อ้อย	1. หนอนกออ้อย	พื้นที่ระบาด 5 จังหวัด (อุทัยธานี ขอนแก่น ชัยนาท นครราชสีมา และบุรีรัมย์) จำนวน 3,850 ไร่ การระบาดเพิ่มขึ้น 3 ไร่	- หนอนกออ้อย ควรให้น้ำเพื่อให้อ้อยแตกหน่อชัดเจน ปลอ่ยแตนเบียนไซโตโครแกรมมา อัตรา 30,000 ตัวต่อไร่ต่อครั้ง ปลอ่ยติดต่อกัน 2-3 ครั้ง ใช้ช่วงที่พบกลุ่มไข่ของ

ชนิดพืช	ศัตรูพืช	สถานการณ์	การดำเนินงาน
	2. ดั้วหนวดยาว 3. โรครีบขาว	พื้นที่ระบาด 1 จังหวัด (พิจิตร) จำนวน 500 ไร่ การระบาดคงที่ พื้นที่ระบาด 1 จังหวัด (ขอนแก่น) จำนวน 16 ไร่ การระบาดลดลง 50 ไร่	หนอนกออ้อย ปลอยแมลงทางหนี้อัตรา 500 ตัวต่อไร่ - ใช้ส่วนขยายพันธุ์ที่ปราศจากโรค เช่น ต้นจากการเพาะเลี้ยงเนื้อเยื่อ หรือท่อนพันธุ์จากแหล่งปลูกที่ไม่มีการเกิดโรครีบขาว แช่ท่อนพันธุ์ในน้ำร้อนที่อุณหภูมิ 50 องศาเซลเซียส
เงาะ	1. เพลี้ยแป้ง 2. โรครีบจุดสาหร่าย 3. หนอนคืบกินใบ 4. โรคราแป้ง	พื้นที่ระบาด 2 จังหวัด (ชุมพร และภูเก็ต) จำนวน 13 ไร่ การระบาดลดลง 12 ไร่ พื้นที่ระบาด 3 จังหวัด (จันทบุรี นครศรีธรรมราช และนราธิวาส) จำนวน 54 ไร่ การระบาดลดลง 2 ไร่ พื้นที่ระบาด 1 จังหวัด (จันทบุรี) จำนวน 23 ไร่ การระบาดเพิ่มขึ้น 1 ไร่ พื้นที่ระบาด 3 จังหวัด (เชียงใหม่ ขอนแก่น และจันทบุรี) จำนวน 24 ไร่ การระบาดลดลง 8 ไร่	- ตัดแต่งกิ่งเงาะ จากนั้นให้ใช้เศษผ้าชุบน้ำมันเครื่อง ผูกรอบโคนต้น เพื่อป้องกันมดและเพลี้ยแป้ง - ตัดส่วนที่พบโรครีบจุดสาหร่ายเก็บไปเผาทำลาย และตัดแต่งทรงพุ่มให้โปร่ง แนะนำให้ใช้สารเคมีคอปเปอร์ออกไซด์คลอไรด์ - หมั่นสำรวจและสังเกตการเข้าทำลายของหนอนคืบกินใบ ให้สังเกตดูใบอ่อน และใบแก่ - โรคราแป้ง ให้เก็บผลที่เป็นโรค ใบแห้ง กิ่งแห้งที่ร่วงหล่นนำไปเผาทำลายนอกแปลง ในแตกช่วงใบอ่อนและเริ่มติดผล หมั่นตรวจดูหากพบว่าราแป้งเข้าทำลายให้ทำการพ่นด้วยผงกำมะถันละลายน้ำ 40 กรัมต่อน้ำ 20 ลิตร ทำให้การระบาดในช่วงติดผลนั้นลดความรุนแรงลงได้ ในช่วงระยะผลอ่อน
ทุเรียน	1. เพลี้ยไฟ 2. เพลี้ยไก่แจ้ 3. เพลี้ยแป้ง 4. ไรแดงแอฟริกา 5. โรครากเน่าโคนเน่า 6. โรครีบติดหรือใบไหม้ 7. โรครีบจุดสาหร่าย 8. เพลี้ยหอยเกล็ด	พื้นที่ระบาด 6 จังหวัด (จันทบุรี ระยอง กระบี่ ชุมพร นครศรีธรรมราช และสุราษฎร์ธานี) จำนวน 211 ไร่ การระบาดลดลง 1 ไร่ พื้นที่ระบาด 8 จังหวัด (จันทบุรี ตราด ระยอง กระบี่ ชุมพร นครศรีธรรมราช ยะลา และสงขลา) จำนวน 411 ไร่ การระบาดเพิ่มขึ้น 2 ไร่ พื้นที่ระบาด 7 จังหวัด (จันทบุรี ตราด ระยอง กระบี่ ชุมพร นครศรีธรรมราช และยะลา) จำนวน 246 ไร่ การระบาดคงที่ พื้นที่ระบาด 7 จังหวัด (จันทบุรี ตราด ระยอง กระบี่ ชุมพร นครศรีธรรมราช และสุราษฎร์ธานี) จำนวน 355 ไร่ การระบาดคงที่ พื้นที่ระบาด 15 จังหวัด (เพชรบูรณ์ จันทบุรี ตราด ระยอง ประจวบคีรีขันธ์ กระบี่ ชุมพร นราธิวาส นครศรีธรรมราช ปัตตานี พังงา ภูเก็ต ยะลา สงขลา และสุราษฎร์ธานี) จำนวน 3,815 ไร่ การระบาดลดลง 40 ไร่ พื้นที่ระบาด 9 จังหวัด (จันทบุรี ตราด กระบี่ ชุมพร นครศรีธรรมราช ภูเก็ต ยะลา สงขลา และสุราษฎร์ธานี) จำนวน 318 ไร่ การระบาดเพิ่มขึ้น 20 ไร่ พื้นที่ระบาด 7 จังหวัด (จันทบุรี ตราด กระบี่ ชุมพร ยะลา สงขลา และสุราษฎร์ธานี) จำนวน 537 ไร่ การระบาดเพิ่มขึ้น 30 ไร่ พื้นที่ระบาด 8 จังหวัด (จันทบุรี ตราด กระบี่ ชุมพร นครศรีธรรมราช ยะลา สงขลา และสุราษฎร์ธานี) จำนวน 218 ไร่ การระบาดเพิ่มขึ้น 30 ไร่	- เพลี้ยไฟ หากพบเพลี้ยไฟจำนวนมากกว่าหรือเท่ากับ 1 ตัวต่อ 4 ดอก หรือ 1 ตัวต่อยอด ให้พ่นด้วยสารฆ่าแมลง - เพลี้ยไก่แจ้ ทำลายเฉพาะใบอ่อนที่ยังไม่โตเต็มที่สำหรับต้นที่แตกใบอ่อนไม่พร้อมต้นอื่นควรพ่นสารฆ่าแมลง - เพลี้ยแป้ง หากพบระบาดเพียงเล็กน้อยให้ตัดหรือเด็ดส่วนที่ถูกทำลายไปทิ้งนอกแปลง หากบริเวณผลทุเรียนให้ใช้น้ำพ่น - ไรแดงแอฟริกา กำจัดวัชพืชในสวน เมื่อพบระบาดรุนแรงให้ใช้สารกำจัดแมลง - โรครากเน่าโคนเน่าทุเรียน แนะนำให้ใช้เชื้อราไตรโคเดอร์มา - โรครีบติดหรือใบไหม้ หากพบการระบาดของโรค ตัดส่วนที่เป็นโรคและเก็บเศษพืชที่เป็นโรคและใบที่ร่วงหล่นนำไปทำลายนอกแปลง ตัดแต่งทรงพุ่มให้โปร่ง และกำจัดวัชพืชในแปลงปลูกลดการใส่ปุ๋ยไนโตรเจนสูง ในพื้นที่ปลูกที่มีความชื้นสูง - โรครีบจุดสาหร่าย เมื่อเริ่มมีอาการของโรคให้ตัดใบหรือส่วนที่เป็นโรคนำไปทำลาย หรือฝังดิน ดูแลการตัดแต่งกิ่งให้เหมาะสม - หากพบเพลี้ยหอยเกล็ดทุเรียนเล็กน้อยให้ตัดส่วนที่ถูกทำลายเผาทิ้ง พบในปริมาณน้อยบนใบใช้น้ำผสมไวต์ออยล์ อัตรา 20 มิลลิลิตรต่อน้ำ 20 ลิตร พ่นให้ทั่ว ระบาดรุนแรงให้ใช้สารกำจัดแมลงพ่นเฉพาะต้นที่พบเพลี้ยหอยเกล็ดทุเรียน - หมั่นสำรวจแปลงปลูกทุเรียนอย่างสม่ำเสมอ เมื่อพบการเข้าทำลายของเพลี้ยจักจั่นฝอยระบาดรุนแรงให้ใช้สารกำจัดแมลง ได้แก่ คาร์โบซัลแฟน 20% อัตรา 50 มิลลิลิตร ไฮเพอร์เมทริน/โพซาลอน 6.25% / 22.5% อัตรา 40 มิลลิลิตร อิมิดาโคลพริด 10% อัตรา 10 มิลลิลิตร โดยเลือกใช้สารชนิดใดชนิดหนึ่งผสมน้ำ 20 ลิตร พ่นทุก 7-10 วัน ในช่วงระยะแตกใบอ่อน

ชนิดพืช	ศัตรูพืช	สถานการณ์	การดำเนินงาน
	9. เพลี้ยจักจั่นฝอย 10. หนอนเจาะเมล็ดทุเรียน 11. โรคราดำ 12. โรคราสีชมพู 13. หนอนเจาะผล	พื้นที่ระบาด 8 จังหวัด (จันทบุรี ตราด ระยอง กระบี่ ชุมพร นครศรีธรรมราช และสุราษฎร์ธานี) จำนวน 353 ไร่ <u>การระบาดคงที่</u> พื้นที่ระบาด 4 ไร่ (ตราด กระบี่ นราธิวาส และยะลา) จำนวน 379 ไร่ <u>การระบาดลดลง 50 ไร่</u> พื้นที่ระบาด 6 จังหวัด (จันทบุรี กระบี่ ชุมพร นครศรีธรรมราช ยะลา และสุราษฎร์ธานี) จำนวน 172 ไร่ <u>การระบาดคงที่</u> พื้นที่ระบาด 6 จังหวัด (จันทบุรี ตราด กระบี่ ชุมพร ยะลา และสุราษฎร์ธานี) จำนวน 183 ไร่ <u>การระบาดคงที่</u> พื้นที่ระบาด 3 จังหวัด (ตราด ชุมพร และยะลา) จำนวน 118 ไร่ <u>การระบาดลดลง 19 ไร่</u>	- ป้องกันวิธีผสมผสาน โดยการพ่นสารฆ่าแมลง ผสมน้ำ 20 ลิตรพ่นห่างกันครั้งละ 1 สัปดาห์ เริ่มเมื่อผลอายุ 6 สัปดาห์ - กำจัดวัชพืชในแปลง เพื่อให้อากาศถ่ายเทสะดวกลดความชื้นสะสม หมั่นตรวจแปลงอย่างสม่ำเสมอ เมื่อพบคราบราสีดำนพ่นด้วยน้ำเปล่า และสารเหนียวเพื่อลดปริมาณเชื้อสาเหตุโรค - ตัดแต่งทรงพุ่มให้โปร่ง และกำจัดวัชพืชในแปลงปลูกเพื่อเป็นการลดความชื้นสะสม ในฤดูฝนหมั่นสำรวจแปลงปลูกอย่างสม่ำเสมอ หากพบอาการของโรคที่กิ่งให้ตัดและนำไปทำลายนอกแปลงหรือเฝื่อนเปลือกบริเวณที่เป็นโรคออก และใช้สารป้องกันกำจัดโรคพืช คอปเปอร์ออกซิคลอไรด์ ผสมน้ำทาบริเวณแผลที่ตัด - หมั่นตรวจดูตามผลทุเรียน เมื่อพบรอยทำลายของหนอนให้ใช้ไม้หรือลวดแข็งเขี่ยตัวหนอนออกมาทำลาย ผลทุเรียนที่เน่าและร่วงให้ทำลายโดยเผาไฟหรือฝัง และห่อผลด้วยถุง
มังคุด	1. เพลี้ยไฟ 2. หนอนกินใบ 3. หนอนซอนใบ 4. โรคน้ำจืด 5. โรคน้ำแตรคโนส 6. โรคน้ำจืดสาหร่าย	พื้นที่ระบาด 4 จังหวัด (จันทบุรี ตราด ระยอง และชุมพร) จำนวน 178 ไร่ <u>การระบาดคงที่</u> พื้นที่ระบาด 5 จังหวัด (จันทบุรี กระบี่ ชุมพร นครศรีธรรมราช และสุราษฎร์ธานี) จำนวน 319 ไร่ <u>การระบาดลดลง 8 ไร่</u> พื้นที่ระบาด 3 จังหวัด (จันทบุรี ระยอง และชุมพร) จำนวน 105 ไร่ <u>การระบาดลดลง 3 ไร่</u> พื้นที่ระบาด 3 จังหวัด (จันทบุรี ระยอง และชุมพร) จำนวน 323 ไร่ <u>การระบาดลดลง 6 ไร่</u> พื้นที่ระบาด 2 จังหวัด (จันทบุรี และชุมพร) จำนวน 55 ไร่ <u>การระบาดลดลง 50 ไร่</u> พื้นที่ระบาด 3 จังหวัด (จันทบุรี ตรัง และนราธิวาส) จำนวน 184 ไร่ <u>การระบาดลดลง 9 ไร่</u>	- หากพบการระบาดของเพลี้ยไฟให้พ่นด้วยสารฆ่าแมลง และไม่ควรพ่นสารชนิดใดชนิดหนึ่งติดต่อกันหลายครั้ง เพราะจะทำให้เพลี้ยไฟสามารถต้านทานสารฆ่าแมลงได้ - หมั่นสำรวจใบอ่อนมังคุดอย่างสม่ำเสมอ เนื่องจากหนอนจะกัดกินทำลายใบอ่อนในเวลาากลางคืน - หมั่นสำรวจและสังเกตการณ์เข้าทำลายของหนอนซอนใบอย่างสม่ำเสมอ - โรคน้ำจืด ควรหมั่นสำรวจทำความสะอาดแปลงปลูก และกำจัดวัชพืชที่เป็นแหล่งสะสมโรค พ่นสารเคมีป้องกันกำจัดโรคพืชในช่วงที่มังคุดแตกใบอ่อน ได้แก่ คอปเปอร์ออกซิคลอไรด์ 85% - โรคน้ำแตรคโนส ให้หมั่นทำความสะอาดแปลงปลูกและทำลายส่วนที่เป็นโรค พ่นสารเคมีป้องกันกำจัดโรคพืช - โรคน้ำจืดสาหร่าย ให้หมั่นตรวจแปลงปลูกอย่างสม่ำเสมอ เมื่อพบเริ่มมีอาการของโรค ตัดใบ หรือส่วนที่เป็นโรคนำไปทำลาย หรือฝังดินนอกแปลง ไม่ทิ้งไว้ในบริเวณแปลงหรือข้างแปลง
ลำไย	1. เพลี้ยแป้ง 2. โรคพุ่มไม้กวาด 3. โรคราดำ	พื้นที่ระบาด 4 จังหวัด (เชียงใหม่ จันทบุรี ระยอง และสมุทรสาคร) จำนวน 13 ไร่ <u>การระบาดลดลง 1 ไร่</u> พื้นที่ระบาด 1 จังหวัด (จันทบุรี) จำนวน 98 ไร่ <u>การระบาดลดลง 36 ไร่</u> พื้นที่ระบาด 2 จังหวัด (พะเยา และจันทบุรี) จำนวน 532 ไร่ <u>การระบาดลดลง 20 ไร่</u>	- เพลี้ยแป้ง ให้หมั่นสำรวจแปลงลำไยทุกสัปดาห์หากพบการระบาดแนะนำให้ตัดส่วนของกิ่งก้านที่มีเพลี้ยแป้งอาศัยอยู่ไปทำลาย หากพบว่าเพลี้ยแป้งเริ่มระบาดในสวนลำไยควรพ่นด้วยสารเคมีป้องกันกำจัด มาลาไทออน 83% อัตรา 30 มิลลิลิตรต่อน้ำ 20 ลิตร พ่นให้ทั่ว - โรคพุ่มไม้กวาด เนื่องจากยังไม่มีสารป้องกันกำจัดเชื้อไฟโตพลาสมา การป้องกันกำจัดทำได้โดยกำจัดแมลงพาหะ - โรคราดำ ให้ป้องกันและกำจัดแมลงพวกปากดูด เช่น เพลี้ยแป้ง เพลี้ยหอยเพลี้ยจักจั่น และเพลี้ยอ่อน เป็นต้น

8. สถานการณ์โรคระบาดสัตว์

8.1 โรคพิษสุนัขบ้า (ข้อมูล ณ วันที่ 16 ต.ค. 66)

สถานการณ์โรคพิษสุนัขบ้าในสัตว์ระหว่างวันที่ 1 ตุลาคม 2565 – ตุลาคม 2566 มีรายงานพบโรคทั้งหมด 13 จังหวัด ปัจจุบันยังคงประกาศเขตโรคระบาดสัตว์ 17 จุด ในพื้นที่ 8 จังหวัด ได้แก่ จังหวัดลพบุรี ชลบุรี ฉะเชิงเทรา อำนาจเจริญ สุรินทร์ อุบลราชธานี นครศรีธรรมราช และจังหวัดสงขลา ซึ่งขณะนี้กรมปศุสัตว์ได้เร่งรัดควบคุมโรคทุกจุดเกิดโรคโดยฉีดวัคซีนรอบจุดเกิดโรค (ring vaccination) ร่วมในการเฝ้าระวัง ป้องกัน และควบคุมโรคได้

8.2 โรคล้มปัสกีน (ข้อมูล ณ วันที่ 20 ต.ค. 66)

พบการระบาดของสะสมตั้งแต่วันที่ 30 เมษายน 2564 – 20 ตุลาคม 2566 รวม 70 จังหวัด 899 อำเภอ สัตว์ป่วยสะสม 657,681 ตัว ปัจจุบันยังคงมีสัตว์ป่วย 64 ตัว สัตว์ตายสะสม 75,556 ตัว

มาตรการควบคุมโรค กรมปศุสัตว์ได้ดำเนินการประชาสัมพันธ์เกษตรกรให้รับรู้ลักษณะของโรคและสถานการณ์การระบาดของโรคเก็บตัวอย่างเพื่อยืนยันโรค ตลอดจนควบคุมโรคและแมลงพาหะโดยเร็ว รวมถึงขอความร่วมมือเกษตรกรและหน่วยงานที่เกี่ยวข้องควบคุมการเคลื่อนย้าย โดยเฉพาะในพื้นที่เสี่ยง ได้แก่ แหล่งรวมสัตว์ และตลาดนัดค้าสัตว์ รวมทั้งช่องทางการนำเข้าสัตว์ตามแนวชายแดน โดยให้เข้มงวดการตรวจรอยโรคในโค กระบือ ที่เคลื่อนย้ายผ่านจุดตรวจทุกตัว และงดการซื้อขายโค กระบือที่มาจากแหล่งที่เกิดโรค หรือจากพื้นที่ในรัศมี 50 กิโลเมตรรอบจุดเกิดโรค และได้ให้ความช่วยเหลือเกษตรกร ได้แก่ 1) รักษาพยาบาลสัตว์ป่วย 207,465 ราย 2) หยอดหรือราดยาป้องกันแมลง 38,467 ราย 3) ฟันยากำจัดแมลง 228,002 ราย 4) ฟันยาฆ่าเชื้อทำลายเชื้อโรค 175,180 ราย 5) แจกยากำจัดแมลงแก่เกษตรกร 138,631 ราย 6) ประชาสัมพันธ์ให้ความรู้แก่เกษตรกร 444,383 ราย