



รายงานสถานการณ์ภัยพิบัติด้านการเกษตร
วันที่ 3 ตุลาคม 2566 (เวลา 15.00 น.)

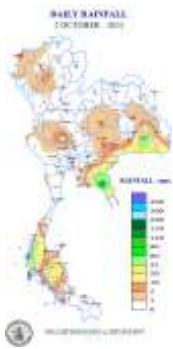
1. สภาพอากาศ

1.1 พยากรณ์อากาศประจำวัน 12.00 น.

ร่องมรสุมพาดผ่านภาคเหนือและภาคตะวันออกเฉียงเหนือ ประกอบกับมรสุมตะวันตกเฉียงใต้พัดปกคลุมทะเลอันดามัน ประเทศไทย และอ่าวไทย ในขณะที่มีหย่อมความกดอากาศต่ำปกคลุมชายฝั่งประเทศเวียดนามตอนกลาง ลักษณะเช่นนี้ทำให้มีฝนตกหนักบางแห่งบริเวณภาคเหนือ ภาคตะวันออกเฉียงเหนือ ภาคกลาง และภาคตะวันออก ขอให้ประชาชนในบริเวณดังกล่าวระวังอันตรายจากฝนตกหนักและฝนที่ตกสะสม ซึ่งอาจทำให้เกิดน้ำท่วมฉับพลันและน้ำป่าไหลหลาก โดยเฉพาะพื้นที่ลาดเชิงเขาใกล้ทางน้ำไหลผ่านและพื้นที่ลุ่ม รวมทั้งเพิ่มความระมัดระวังในการสัญจรผ่านบริเวณที่มีฝนฟ้าคะนองและหลีกเลี่ยงการอยู่ในที่โล่งแจ้ง ใต้ต้นไม้ใหญ่ และป้ายโฆษณาที่ไม่แข็งแรงไว้ด้วย

สำหรับทะเลอันดามันตอนบนและอ่าวไทยตอนบนมีคลื่นสูง 1-2 เมตร บริเวณที่มีฝนฟ้าคะนองคลื่นสูงมากกว่า 2 เมตร ส่วนทะเลอันดามันตอนล่างและอ่าวไทยตอนล่างมีคลื่นสูงประมาณ 1 เมตร บริเวณที่มีฝนฟ้าคะนองคลื่นสูงมากกว่า 2 เมตร ขอให้ชาวเรือเดินเรือด้วยความระมัดระวังและหลีกเลี่ยงการเดินเรือในบริเวณที่มีฝนฟ้าคะนอง

1.2 ปริมาณน้ำฝน เวลา 07.00 น. วันที่ 2 ต.ค. 66 ถึง เวลา 07.00 น. วันที่ 3 ต.ค. 66



ที่	อำเภอ	จังหวัด	ปริมาณฝน (มม.)	ความรุนแรง
1	อ.เมือง	จันทบุรี	91.5	ฝนตกหนักมาก
2	อ.ตะกั่วป่า	พังงา	69.9	ฝนตกหนัก
3	อ.เมือง	ศรีสะเกษ	53.5	ฝนตกหนัก
4	อ.ฉวาง	นครศรีธรรมราช	43.3	ฝนตกหนัก
5	อ.เมือง	ระนอง	27.6	ฝนตกปานกลาง

ฝนตกหนักมาก (>90 มม.) ฝนตกหนัก (35.1-90 มม.) ฝนตกปานกลาง (10.1-35.0 มม.) ฝนตกเล็กน้อย (0.1-10.0 มม.) ไม่มีฝน (0 มม.)
ข้อมูลจาก กรมอุตุนิยมวิทยา

2. สถานการณ์อุทกภัย น้ำไหลหลาก และน้ำเอ่อล้นตลิ่ง

จากสถานการณ์ร่องมรสุมกำลังแรงพาดผ่านภาคเหนือ ภาคตะวันออกเฉียงเหนือ และ ภาคกลางตอนบน ประกอบกับมรสุมตะวันตกเฉียงใต้กำลังปานกลางพัดปกคลุมทะเลอันดามัน ประเทศไทย และอ่าวไทย ทำให้ประเทศไทย มีฝนตกหนักบางพื้นที่ โดยเฉพาะภาคเหนือ ภาคตะวันออกเฉียงเหนือ และภาคตะวันออก ส่งผลให้เกิดน้ำท่วมฉับพลัน น้ำไหลหลาก และน้ำเอ่อล้นตลิ่ง ในช่วงวันที่ 1 ก.ย. - 3 ต.ค. 66 รวม 45 จังหวัด ได้แก่ จังหวัดกำแพงเพชร เชียงราย เชียงใหม่ ตาก น่าน นครสวรรค์ พะเยาแพร่ เพชรบูรณ์ พิจิตร พิษณุโลก แม่ฮ่องสอน ลำปาง ลำพูน สุโขทัย อุดรดิตถ์ กาฬสินธุ์ ขอนแก่น ชัยภูมิ นครพนม มุกดาหาร มหาสารคาม ยโสธร ร้อยเอ็ด เลย ศรีสะเกษ สกลนคร สุรินทร์ หนองบัวลำภู อุดรธานี อุบลราชธานี อำนาจเจริญ นครนายก ปทุมธานี ปราจีนบุรี พระนครศรีอยุธยา ลพบุรี สระบุรี อ่างทอง จันทบุรี ตราด เพชรบุรี สมุทรปราการ ภูเก็ต และจังหวัดสตูล ปัจจุบันเข้าสู่สภาวะปกติแล้ว 29 จังหวัด ยังคงมีสถานการณ์ 16 จังหวัด ได้แก่ ตาก (อ.บ้านตาก อ.สามเงา) เพชรบูรณ์ (อ.หล่มสัก) ลำปาง (อ.แม่พริก) สุโขทัย (อ.ศรีสัชนาลัย อ.ศรีสำโรง อ.ทุ่งเสลี่ยม อ.ศรีนคร อ.สวรรคโลก อ.ศรีมาศ อ.บ้านด่านลานหอย อ.กงไกรลาศ อ.เมือง) อุดรดิตถ์ (อ.พิชัย อ.ลับแล) กาฬสินธุ์ (อ.เมือง อ.ร่องคำ อ.กมลาไสย อ.ห้วยเม็ก อ.ท่าคันโท อ.สามชัย อ.ฆ้องชัย อ.นามน) ชัยภูมิ (อ.บ้านเขว้า อ.จัตุรัส อ.หนองบัวระเหว) นครพนม (อ.เมือง อ.ปลาปาก อ.นาแก อ.นาทม อ.เรณูนคร อ.ธาตุพนม อ.ท่าอุเทน อ.โพนสวรรค์ อ.บ้านแพง อ.นาหว้า อ.ศรีสงคราม อ.วังยาง) ยโสธร (อ.เมือง อ.กุดชุม อ.ทรายมูล อ.คำเขื่อนแก้ว อ.มหาชนะชัย อ.ค้อวัง อ.เลิงนกทา อ.ไทยเจริญ อ.ป่าดัว) ร้อยเอ็ด (อ.เสลภูมิ อ.อาจสามารถ อ.ทุ่งเขาหลวง อ.พนมไพร อ.ธวัชบุรี อ.เสิงขี้ อ.จังหาร อ.โพธิ์ชัย อ.สุวรรณภูมิ อ.โพนทอง อ.เมยวดี) ศรีสะเกษ (อ.กันทรารมย์ อ.ภูสิงห์ อ.ยางชุมน้อย) อุดรธานี (อ.กุมภวาปี อ.ทุ่งฝน อ.เมือง อ.บ้านดุง อ.ศรีธาตุ อ.นาเยีย)

อุบลราชธานี (อ.เมือง อ.เดชอุดม อ.วารินชำราบ อ.ม่วงสามสิบ อ.ตระการพืชผล อ.เหล่าเสือโก้ก อ.ดอนมดแดง อ.ตาลสุม อ.เซียงโน) อำนาจเจริญ (อ.หัวตะพาน) ลพบุรี (อ.บ้านหมี่) และ ตราด (อ.เมือง อ.บ่อไร่ อ.เขาสมิง)

ผลกระทบด้านการเกษตร (ข้อมูล ณ วันที่ 3 ต.ค. 66)

● **ด้านพืช** พื้นที่ได้รับผลกระทบ 30 จังหวัด ได้แก่ จังหวัดเชียงราย เชียงใหม่ น่าน แพร่ พะเยา เพชรบูรณ์ พิจิตร พิษณุโลก แม่ฮ่องสอน ลำปาง สุโขทัย กาฬสินธุ์ ขอนแก่น ชัยภูมิ มุกดาหาร มหาสารคาม ยโสธร ร้อยเอ็ด เลย ศรีสะเกษ สกลนคร สุรินทร์ หนองบัวลำภู อุดรธานี อุบลราชธานี อำนาจเจริญ ลพบุรี จันทบุรี ตราด และจังหวัดสตูล เกษตรกร 112,780 ราย พื้นที่ 838,696 ไร่ แบ่งเป็น ข้าว 640,398 ไร่ พืชไร่และพืชผัก 188,158 ไร่ ไม้ผลไม้อื่นต้นและอื่นๆ 10,140 ไร่ **สำรวจพบความเสียหายแล้ว** เกษตรกร 1,441 ราย พื้นที่ 15,123 ไร่ แบ่งเป็น ข้าว 14,774 ไร่ พืชไร่และพืชผัก 288 ไร่ ไม้ผลไม้อื่นต้นและอื่นๆ 61 ไร่ คิดเป็นเงิน 20.61 ล้านบาท **ช่วยเหลือแล้ว** เกษตรกร 2 ราย พื้นที่ 0.50 ไร่ วงเงิน 830 บาท

● **ด้านประมง** พื้นที่ได้รับผลกระทบ 21 จังหวัด ได้แก่ จังหวัดกำแพงเพชร เชียงราย ตาก พะเยา แพร่ เพชรบูรณ์ พิษณุโลก แม่ฮ่องสอน ลำปาง สุโขทัย กาฬสินธุ์ ชัยภูมิ มุกดาหาร ยโสธร ร้อยเอ็ด หนองบัวลำภู อุดรธานี อุบลราชธานี นครนายก ลพบุรี และจังหวัดตราด เกษตรกร 6,246 ราย พื้นที่ 6,029 ไร่ แบ่งเป็น บ่อปลา 6,019 ไร่ บ่อกุ้ง 10 ไร่ **อยู่ระหว่างสำรวจความเสียหาย**

● **ด้านปศุสัตว์** พื้นที่ได้รับผลกระทบ 17 จังหวัด ได้แก่ จังหวัดเชียงราย แพร่ พิษณุโลก แม่ฮ่องสอน ลำปาง สุโขทัย อุดรธานี กาฬสินธุ์ ขอนแก่น ชัยภูมิ นครพนม ยโสธร ร้อยเอ็ด หนองบัวลำภู อุบลราชธานี อำนาจเจริญ และจังหวัดจันทบุรี เกษตรกร 8,935 ราย สัตว์ได้รับผลกระทบ 296,736 ตัว แบ่งเป็น โค 29,266 ตัว กระบือ 4,211 ตัว สุกร 7,678 ตัว แพะ/แกะ 1,474 ตัว สัตว์ปีก 254,107 ตัว แปลงหญ้า 4,466 ไร่ **อยู่ระหว่างสำรวจความเสียหาย**

การให้ความช่วยเหลือเบื้องต้น (ข้อมูล ณ วันที่ 3 ต.ค. 66)

1. สนับสนุนเครื่องมือ และอุปกรณ์ เพื่อช่วยเหลือผู้ประสบอุทกภัย

- 1.1 เครื่องสูบน้ำ 42 เครื่อง แบ่งเป็น สุโขทัย(4) นครพนม(4) ยโสธร(13) ศรีสะเกษ(2) สกลนคร(3) สุรินทร์(1) อุดรธานี(5) อุบลราชธานี(5) อ่างทอง(3) สตูล(2)
- 1.2 เครื่องสูบน้ำไฟฟ้า 3 เครื่อง คือ พระนครศรีอยุธยา(3)
- 1.3 เครื่องผลักดันน้ำ 22 เครื่อง แบ่งเป็น นครพนม(4) สกลนคร(4) อุดรธานี(8) สตูล(6)
- 1.4 กระสอบทราย 9,250 ใบ แบ่งเป็น ร้อยเอ็ด(1,250) อุบลราชธานี(8,000)
- 1.5 เครื่องจักร-เครื่องมืออื่นๆ 2 หน่วย แบ่งเป็น พระนครศรีอยุธยา(1) อำนาจเจริญ(1)

2. สนับสนุนพืชอาหารสัตว์ 149.62 ตัน ถูยั้งชีพสัตว์ 428 ถูย ส่งเสริมสุขภาพสัตว์ 1,311 ชุด รักษาสัตว์ 315 ตัว และอพยพสัตว์ 26,161 ตัว

3. สถานการณ์น้ำ (ข้อมูล ณ วันที่ 2 ต.ค. 66)

3.1 สภาพน้ำในอ่างเก็บน้ำ

สภาพน้ำในอ่างเก็บน้ำขนาดใหญ่และขนาดกลาง ปริมาณน้ำในอ่างฯ 52,681 ล้าน ลบ.ม. คิดเป็นร้อยละ 69 ปริมาณน้ำใช้การได้ 28,740 ล้าน ลบ.ม. คิดเป็นร้อยละ 55) ปริมาณน้ำในอ่างฯ เทียบกับปี 2565 (59,050 ล้าน ลบ.ม. คิดเป็นร้อยละ 77) น้อยกว่าปี 2565 จำนวน 6,369 ล้าน ลบ.ม. ปริมาณน้ำไหลลงอ่าง 545.12 ล้าน ลบ.ม. ปริมาณน้ำระบาย 146.50 ล้าน ลบ.ม. สามารถรับน้ำได้อีก 23,730 ล้าน ลบ.ม.

สภาพน้ำในอ่างเก็บน้ำขนาดใหญ่ ปริมาณน้ำในอ่างฯ 48,739 ล้าน ลบ.ม. คิดเป็นร้อยละ 69 (ปริมาณน้ำใช้การได้ 25,202 ล้าน ลบ.ม. คิดเป็นร้อยละ 53) ปริมาณน้ำในอ่างฯ เทียบกับปี 2565 (54,219 ล้าน ลบ.ม. คิดเป็นร้อยละ 76) น้อยกว่าปี 2565 จำนวน 5,480 ล้าน ลบ.ม. ปริมาณน้ำไหลลงอ่างฯ จำนวน 457.71 ล้าน ลบ.ม. ปริมาณน้ำระบายจำนวน 72.64 ล้าน ลบ.ม. สามารถรับน้ำได้อีก 22,262 ล้าน ลบ.ม.

ภาค	ขนาดใหญ่						ขนาดกลาง						รวม						รับได้อีก
	จำนวน (แห่ง)	ความจุ ที่ รนค.	ปริมาณน้ำ				จำนวน (แห่ง)	ความจุ ที่ รนค.	ปริมาณน้ำ				จำนวน (แห่ง)	ความจุ ที่ รนค.	ปริมาณน้ำ				
			ในอ่างฯ	% รนค.	ใช้การ	% ใช้การ			ในอ่างฯ	% รนค.	ใช้การ	% ใช้การ			ในอ่างฯ	% รนค.	ใช้การ	% ใช้การ	
เหนือ	8	24,825	14,210	57	7,465	41	80	1,083	793	73	703	71	88	25,908	15,003	58	8,167	43	10,910
ตอน.	12	8,368	6,977	83	5,327	79	226	2,061	1,770	86	1,602	85	238	10,429	8,747	84	6,929	80	1,752
กลาง	3	1,419	515	36	455	34	27	419	273	65	248	63	30	1,838	788	43	704	40	1,049
ตะวันตก	2	26,605	20,587	77	7,310	55	8	164	69	42	58	38	10	26,769	20,656	77	7,368	55	6,112
ตะวันออก	6	1,515	926	61	832	59	52	1,006	721	72	664	70	58	2,520	1,647	65	1,496	63	873
ใต้	4	8,194	5,524	67	3,813	59	42	679	316	47	262	42	46	8,874	5,840	66	4,075	57	3,034
รวม	35	70,926	48,739	69	25,202	53	435	5,411	3,942	73	3,538	71	470	76,337	52,681	69	28,740	55	23,730

อ่างเก็บน้ำภูมิพล สิริกิตี แคว้น้อยฯ และป่าสักชลสิทธิ์ รวม 4 อ่างฯ มีปริมาณน้ำในอ่างฯ 13,826 ล้าน ลบ.ม. คิดเป็นร้อยละ 56 (ปริมาณน้ำใช้การได้ 7,130 ล้าน ลบ.ม. คิดเป็นร้อยละ 39) ปริมาณน้ำไหลลงอ่างฯ 214.22 ล้าน ลบ.ม. ปริมาณน้ำระบาย 3.30 ล้าน ลบ.ม. สามารถรับน้ำได้อีก 11,045 ล้าน ลบ.ม.

อ่างเก็บน้ำ	ปริมาณน้ำในอ่างฯ		ปริมาณน้ำใช้การได้		ปริมาณน้ำไหลลงอ่างฯ		ปริมาณน้ำระบาย		ปริมาณน้ำ รับได้อีก
	ปริมาณน้ำ	% ความจุอ่างฯ	ปริมาณน้ำ	% น้ำใช้การ	วันนี้	เมื่อวาน	วันนี้	เมื่อวาน	
ภูมิพล	7,481	56	3,681	38	155.58	204.31	1.50	1.50	5,981
สิริกิตี	5,483	58	2,633	40	29.69	36.17	1.36	2.01	4,027
ภูมิพล+สิริกิตี	12,964	56	6,314	39	185.27	240.48	2.86	3.51	10,008
แคว้น้อยฯ	489	52	446	50	9.33	10.92	0.00	0.00	450
ป่าสักชลสิทธิ์	372	39	369	39	19.62	19.62	0.44	0.44	588
รวมทั้งหมด	13,826	56	7,130	39	214.22	271.01	3.30	3.95	11,045

(หน่วย : ล้าน ลบ.ม.)

อ่างเก็บน้ำขนาดใหญ่ที่มีปริมาณน้ำใช้การอยู่ในเกณฑ์ น้อยกว่าหรือเท่ากับร้อยละ 30 ของปริมาณน้ำใช้การ จำนวน 4 อ่างฯ ได้แก่ อ่างฯ อ่างฯ ทับเสลา (20%) อ่างฯ กระเสี้ยว (22%) อ่างฯ คลองสี่แยก (17%) และอ่างฯ ปรานบุรี (28%)

3.2 สภาพน้ำท่า

แม่น้ำท่าตะเภา แม่น้ำพระสทิง ปริมาณน้ำอยู่ในเกณฑ์น้อย

แม่น้ำปิง แม่น้ำตาปี แม่น้ำโก-ลก ปริมาณน้ำอยู่ในเกณฑ์ปกติ

แม่น้ำวัง แม่น้ำน่าน แม่น้ำบางปะกง ปริมาณน้ำอยู่ในเกณฑ์มาก

แม่น้ำยม แม่น้ำมูล ปริมาณน้ำอยู่ในเกณฑ์ท่วม

แม่น้ำเจ้าพระยา สถานี C.2 ปริมาณน้ำไหลผ่าน 1,640 ลบ.ม./วินาที (เมื่อวาน 1,517 ลบ.ม./วินาที) ระดับน้ำ +22.04 ม.รทก. ต่ำกว่าตลิ่ง 3.66 ม.

เขื่อนเจ้าพระยา สถานี C.13 ปริมาณน้ำไหลผ่าน 1,280 ลบ.ม./วินาที (เมื่อวาน 1,049 ลบ.ม./วินาที) ระดับน้ำเหนือเขื่อน +16.76 ม.รทก. (เมื่อวาน +16.74 ม.รทก.) ระดับน้ำท้ายเขื่อน +12.03 ม.รทก. (เมื่อวาน +11.16 ม.รทก.)

รับน้ำเข้าระบบส่งน้ำทุ่งฝั่งตะวันออก รวม 70 ลบ.ม./วินาที (เมื่อวาน 70 ลบ.ม./วินาที) โดยผ่านคลองชัยนาทป่าสัก (ปตร.มโนรมย์) 49 ลบ.ม./วินาที คลองชัยนาท-อยุธยา (ปตร.มหाराช) 21 ลบ.ม./วินาที

แม่น้ำป่าสัก เขื่อนพระราม 141 ลบ.ม./วินาที (เมื่อวาน 186 ลบ.ม./วินาที) รับน้ำเข้าคลองระพีพัฒน์ 20 ลบ.ม./วินาที (เมื่อวาน 22 ลบ.ม./วินาที) ผ่านคลองระพีพัฒน์แยกตก (ปตร.พระศรีศิลป์) 6 ลบ.ม./วินาที และผ่าน คลองระพีพัฒน์แยกใต้ (ปตร.พระศรีเสาวภาค) 4 ลบ.ม./วินาที

รับน้ำเข้าระบบส่งน้ำทุ่งฝั่งตะวันตก รวม 272 ลบ.ม./วินาที (เมื่อวาน 261 ลบ.ม./วินาที) โดยผ่านคลองมะขามเฒ่าอุทุมพร (ปตร.มะขามเฒ่า-อุทุมพร) 34 ลบ.ม./วินาที คลองมะขามเฒ่ากระเสี้ยว (ปตร.มะขามเฒ่า-กระเสี้ยว 9 ลบ.ม./วินาที) แม่น้ำสุพรรณ (ปตร.พลเทพ) 61 ลบ.ม./วินาที แม่น้ำน้อย (ปตร.บรมธาตุ) 125 ลบ.ม./วินาที และคลองเล็กอื่น ๆ 43 ลบ.ม./วินาที

อ.บางไทร สถานี C.29A ปริมาณน้ำไหลผ่านเฉลี่ย 1,149 ลบ.ม./วินาที (เมื่อวาน 1,103 ลบ.ม./วินาที)

3.3 คุณภาพน้ำ

กรมชลประทาน ติดตามตรวจสอบและเฝ้าระวังคุณภาพน้ำ (ค่าความเค็ม) ในแม่น้ำเจ้าพระยา

แม่น้ำ	จุดเฝ้าระวัง	ค่าความเค็ม (กรัม/ลิตร)							เกณฑ์	หมายเหตุ
		27 ก.ย. 66	28 ก.ย. 66	29 ก.ย. 66	30 ก.ย. 66	1 ต.ค. 66	2 ต.ค. 66	3 ต.ค. 66		
เจ้าพระยา	ปากคลองสำแล จ.ปทุมธานี	0.12	0.12	0.12	0.12	0.13	0.13	0.13	ปกติ	- ค่าความเค็มของน้ำสำหรับการผลิตน้ำประปาเกณฑ์มาตรฐาน 0.50 กรัม/ลิตร
เจ้าพระยา	ทำนายนนทบุรี จ.นนทบุรี	0.14	0.14	0.14	0.14	0.14	0.15	0.15	ปกติ	- ค่าความเค็มของน้ำสำหรับการเกษตรไม่เกิน 2 กรัม/ลิตร
เจ้าพระยา	ทำนักรวมชลประทานสามเสน กทม.	0.15	0.15	0.15	0.15	0.15	0.16	0.16	ปกติ	

ที่มา: ฝ่ายตะกอนและคุณภาพน้ำ ส่วนอุทกวิทยา สำนักบริหารจัดการน้ำและอุทกวิทยา

3.4 สถานการณ์น้ำโขง

สถานี	ระดับตลิ่ง	ระดับน้ำ 2 ต.ค. 66	+ สูงกว่าตลิ่ง - ต่ำกว่าตลิ่ง
อ.เชียงแสน จ.เชียงราย	12.80	3.94	-8.86
อ.เชียงคาน จ.เลย	16.00	9.25	-6.75
อ.เมือง จ.หนองคาย	12.20	7.05	-5.15
อ.เมือง จ.นครพนม	12.00	7.90	-4.10
อ.เมือง จ.มุกดาหาร	12.50	8.15	-4.35
อ.โขงเจียม จ.อุบลราชธานี	14.50	10.81	-3.69

หมายเหตุ ข้อมูลจาก www.drw.go.th

4. การปฏิบัติการฝนหลวง

กรมฝนหลวงและการบินเกษตร เริ่มปฏิบัติการฝนหลวงประจำปี 2566 ตั้งแต่วันที่ 15 กุมภาพันธ์ 2566 โดยปัจจุบันจัดตั้งหน่วยปฏิบัติการ จำนวน 11 หน่วย ได้แก่ หน่วยปฏิบัติการจังหวัดเชียงใหม่ ตาก พิษณุโลก ลพบุรี กาญจนบุรี ขอนแก่น นครราชสีมา สุรินทร์ ระยอง อำเภอกันทรวิชัย และจังหวัดนครศรีธรรมราช เพื่อช่วยเหลือพื้นที่การเกษตร ที่ประสบภัยแล้ง และเติมน้ำในอ่างเก็บน้ำ

พื้นที่ขอรับบริการฝนหลวง (วันที่ 1 - 2 ตุลาคม 2566)

ภาค	จังหวัดที่ขอรับบริการ
เหนือ	ไม่มีการขอรับบริการ
กลาง	กาญจนบุรี(7) นครสวรรค์(2) ลพบุรี(3) สระบุรี(2) สุพรรณบุรี(2) อุทัยธานี(7)
ตะวันออกเฉียงเหนือ	ชัยภูมิ(1) นครราชสีมา(10) บุรีรัมย์(1) มหาสารคาม(3) ร้อยเอ็ด(1) สุรินทร์(2)
ตะวันออก	ฉะเชิงเทรา(3) ชลบุรี(4) ระยอง(4) สระแก้ว(2)
ใต้	ประจวบคีรีขันธ์(8) เพชรบุรี(7)
รวม	18 จังหวัด (71 อำเภอ)

สรุปผลการปฏิบัติการฝนหลวงประจำวันที่ 2 ตุลาคม 2566

หน่วยปฏิบัติการฯ	จำนวน เที่ยวบิน (เที่ยว)	จังหวัดที่มีรายงานฝนตก
เชียงใหม่	0	ไม่ปฏิบัติการฝนหลวง เนื่องจากติดตามสภาพอากาศ ประกอบกับฝ้าระวังสถานการณ์น้ำท่วม น้ำป่าไหลหลากในพื้นที่ และหลีกเลี่ยงพื้นที่ประสบอุทกภัย
ตาก	0	ไม่ปฏิบัติการฝนหลวง เนื่องจากติดตามสภาพอากาศ ประกอบกับฝ้าระวังสถานการณ์น้ำท่วม น้ำป่าไหลหลากในพื้นที่ และหลีกเลี่ยงพื้นที่ประสบอุทกภัย
พิษณุโลก	0	ไม่ปฏิบัติการฝนหลวง เนื่องจากติดตามสภาพอากาศ ประกอบกับฝ้าระวังสถานการณ์น้ำท่วม น้ำป่าไหลหลากในพื้นที่ และหลีกเลี่ยงพื้นที่ประสบอุทกภัย
ลพบุรี	5	1. การกิจป้องกันและแก้ไขปัญหาภัยแล้ง มีฝนตกเล็กน้อยถึงปานกลางบริเวณ จ.ลพบุรี(โคกเจริญ สระโบสถ์ ชัยบาดาล ลำสนธิ) จ.นครสวรรค์(แม่เปิน แม่वंก ชุมตาบง ลาดยาว ไพศาลี พุทธะคีรี) จ.อุทัยธานี(ลานสัก ห้วยคต สว่างอารมณ์ ทักทั้น หนองฉาง) จ.ชัยนาท(หนองมะโมง วัดสิงห์) 2. การกิจเติมน้ำต้นทุนให้เขื่อนเก็บกัก บริเวณพื้นที่ลุ่มรับน้ำเขื่อนป่าสักชลสิทธิ์ อ่างเก็บน้ำห้วยใหญ่ จ.ลพบุรี อ่างเก็บน้ำทับเสลา อ่างเก็บน้ำห้วยขุนแก้ว จ.อุทัยธานี อ่างเก็บน้ำคลองโพธิ์ จ.นครสวรรค์
กาญจนบุรี	4	1. การกิจป้องกันและแก้ไขปัญหาภัยแล้ง มีฝนตกเล็กน้อยถึงปานกลางบริเวณ จ.กาญจนบุรี (ด่านมะขามเตี้ย เมืองกาญจนบุรี) จ.สุพรรณบุรี(ด่านช้าง หนองหญ้าไซ) จ.อุทัยธานี(บ้านไร่) 2. การกิจเติมน้ำต้นทุนให้เขื่อนเก็บกัก บริเวณพื้นที่ลุ่มรับน้ำเขื่อนศรีนครินทร์ จ.อุทัยธานี อ่างเก็บน้ำกระเสียว จ.สุพรรณบุรี จ.อุทัยธานี
ขอนแก่น	0	ไม่ปฏิบัติการฝนหลวง เนื่องจากติดตามสถานการณ์น้ำ และหลีกเลี่ยงพื้นที่เสี่ยงอุทกภัย
นครราชสีมา	0	ไม่ปฏิบัติการฝนหลวง เนื่องจากเมฆคิวมูลัส ในพื้นที่เป้าหมายมีการพัฒนาตัวเล็กน้อยและเคลื่อนออกจากพื้นที่เป้าหมายเร็ว
สุรินทร์	0	ไม่ปฏิบัติการฝนหลวง เนื่องจากเมฆคิวมูลัส ในพื้นที่เป้าหมายมีการพัฒนาตัวเล็กน้อยและเคลื่อนออกจากพื้นที่เป้าหมายเร็ว
ระยอง	0	ไม่ปฏิบัติการฝนหลวง เนื่องจากเมฆชั้นกลางชั้นสูงปกคลุมตลอดวัน ส่งผลให้เมฆคิวมูลัสไม่พัฒนาตัวในพื้นที่เป้าหมาย
อ. หัวหิน จ.ประจวบคีรีขันธ์	2	การกิจป้องกันและแก้ไขปัญหาภัยแล้ง มีฝนตกบริเวณ จ.ประจวบคีรีขันธ์(หัวหิน ปราณบุรี)
นครศรีธรรมราช	0	ไม่ปฏิบัติการฝนหลวง เนื่องจากเมฆชั้นกลางและเมฆชั้นสูงปกคลุมพื้นที่เป้าหมาย ประกอบกับกลุ่มฝนมีแนวโน้มเคลื่อนตัวเข้าสนามบิน
รวม	11	

สรุปผลรวมปฏิบัติการตั้งแต่เริ่มตั้งหน่วยปฏิบัติการฝนหลวง (15 กุมภาพันธ์ – 2 ตุลาคม 2566)

ตั้งแต่เปิดหน่วยปฏิบัติการฝนหลวง เมื่อวันที่ 15 กุมภาพันธ์ – 2 ตุลาคม 2566 การขึ้นปฏิบัติการฝนหลวง จำนวน 181 วัน ขึ้นปฏิบัติงาน จำนวน 3,872 เที่ยวบิน (5,932:32 ชั่วโมงบิน) ปริมาณการใช้สารฝนหลวง 3274.2 ตัน พลุสารดูตความชื้นโซเดียมคลอไรด์ จำนวน 268 นัด พลุสารดูตความชื้นแคลเซียมคลอไรด์ จำนวน 386 นัด พลุซิลเวอร์ไอโอไดต์ สำหรับภารกิจปฏิบัติการฝนหลวง จำนวน 1,584 นัด จังหวัดที่มีรายงานฝนตกรวม 67 จังหวัด ได้แก่ จังหวัดกำแพงเพชร เชียงใหม่ เชียงราย ตาก น่าน แพร่ พะเยา ลำปาง ลำพูน สุโขทัย อุตรดิตถ์ พิษณุโลก พิจิตร เพชรบูรณ์ แม่ฮ่องสอน กาฬสินธุ์ ขอนแก่น ชัยภูมิ เลย สกลนคร นครพนม หนองคาย บุรีรัมย์ อำนาจเจริญ ศรีสะเกษ บึงกาฬ มุกดาหาร หนองบัวลำภู นครราชสีมา อุตรธานี มหาสารคาม กาญจนบุรี ร้อยเอ็ด อุทัยธานี นครสวรรค์ สุรินทร์ จันทบุรี ตราด ยโสธร อุบลราชธานี ชลบุรี ฉะเชิงเทรา สมุทรสงคราม ชัยนาท นครนายก ลพบุรี ระยอง สระแก้ว สระบุรี สิงห์บุรี อ่างทอง ปราจีนบุรี สุพรรณบุรี เพชรบุรี ราชบุรี พระนครศรีอยุธยา กระบี่ ประจวบคีรีขันธ์ พังงา ระนอง นครศรีธรรมราช ชุมพร ตรัง พัทลุง ภูเก็ต สงขลา และจังหวัดสุราษฎร์ธานี

5. การให้ความช่วยเหลือเฉพาะหน้า

- เตรียมเครื่องสูบน้ำเคลื่อนที่ เพื่อช่วยเหลือพื้นที่นาปี นาปรัง อุบลโกศ-บริโกศ พิษไร่ และอุทกภัย ในช่วงฤดูฝน ปี 2566 จำนวน 2,289 เครื่อง ได้ติดตั้งเครื่องสูบน้ำเพื่อช่วยเหลือตามพื้นที่ ประจำวันที่ 28 กันยายน 2566 ไม่มีการช่วยเหลือ

- เตรียมความพร้อมสนับสนุนรถยนต์บรรทุกน้ำ รวมทั้งหมด 503 คัน ประกอบด้วย ภาคเหนือ 93 คัน ภาคตะวันออกเฉียงเหนือ 77 คัน ภาคกลาง ภาคตะวันออก และภาคตะวันตก 147 คัน ภาคใต้ 30 คัน และศูนย์ปฏิบัติการเครื่องจักรกลและส่วนกลาง (นนทบุรี) 156 คัน

6. ผลกระทบด้านการเกษตร (ข้อมูล ณ วันที่ 3 ต.ค. 66)

6.1 อุทกภัย ช่วงภัย 6 มิ.ย. – 29 ส.ค. 66

ด้านพืช ได้รับผลกระทบ 15 จังหวัด ได้แก่ จังหวัดเชียงราย น่าน ตาก พิษณุโลก แม่ฮ่องสอน บึงกาฬ นครพนมหนองคาย สกลนคร อุดรธานี อุบลราชธานี อำนาจเจริญ ตรัง หนอง และจังหวัดสตูล เกษตรกร 37,133 ราย พื้นที่ได้รับผลกระทบ 195,492 ไร่ แบ่งเป็น ข้าว 183,025 ไร่ พืชไร่และพืชผัก 8,238 ไร่ ไม้ผล ไม้ยืนต้นและอื่นๆ 4,229 ไร่ **สำรวจพบความเสียหายแล้ว** เกษตรกร 10,951 ราย พื้นที่ได้รับความเสียหาย 85,863 ไร่ แบ่งเป็น ข้าว 80,887 ไร่ พืชไร่และพืชผัก 4,879 ไร่ ไม้ผล ไม้ยืนต้นและอื่นๆ 97 ไร่ คิดเป็นเงิน 117.46 ล้านบาท **ช่วยเหลือแล้ว** เกษตรกร 217 ราย (คิดเป็นร้อยละ 1.98 ของเกษตรกรที่ได้รับผลกระทบ) พื้นที่ 967 ไร่ วงเงิน 1.42 ล้านบาท (คิดเป็นร้อยละ 1.21 ของวงเงินช่วยเหลือ)

ด้านประมง ได้รับผลกระทบ 5 จังหวัด ได้แก่ จังหวัดน่าน นครพนม ระเบียบ หนอง และจังหวัดสตูล เกษตรกร 436 ราย พื้นที่เพาะเลี้ยงสัตว์น้ำได้รับผลกระทบ 259 ไร่ แบ่งเป็น บ่อปลา 256 ไร่ บ่อกุ้ง 3 ไร่ กระชัง 854 ตร.ม. **สำรวจพบความเสียหายแล้ว** เกษตรกร 425 ราย พื้นที่ 253 ไร่ กระชัง 854 ตร.ม. คิดเป็นเงิน 1.47 ล้านบาท **ช่วยเหลือแล้ว** เกษตรกร 289 ราย (คิดเป็นร้อยละ 68.00 ของเกษตรกรที่ได้รับผลกระทบ) พื้นที่ 170 ไร่ กระชัง 854 ตร.ม. วงเงิน 1.08 ล้านบาท (คิดเป็นร้อยละ 73.47 ของวงเงินช่วยเหลือ)

ด้านปศุสัตว์ ไม่ได้รับผลกระทบ

6.2 ฝนทิ้งช่วง ช่วงภัย 22 พ.ค. 66 - ปัจจุบัน

ด้านพืช ได้รับผลกระทบ 7 จังหวัด ได้แก่ จังหวัดเพชรบูรณ์ พิจิตร อุทัยธานี นครราชสีมา ชัยนาท สระบุรี และจังหวัดฉะเชิงเทรา เกษตรกร 64,198 ราย พื้นที่ได้รับผลกระทบ 1,148,503 ไร่ แบ่งเป็น ข้าว 842,403 ไร่ พืชไร่และพืชผัก 305,971 ไร่ ไม้ผล ไม้ยืนต้น และอื่นๆ 129 ไร่ **สำรวจพบความเสียหายแล้ว** เกษตรกร 7,450 ราย พื้นที่ได้รับความเสียหาย 117,146 ไร่ แบ่งเป็น ข้าว 47,950 ไร่ พืชไร่และพืชผัก 69,087 ไร่ ไม้ผล ไม้ยืนต้นและอื่นๆ 109 ไร่ คิดเป็นเงิน 201.49 ล้านบาท **ช่วยเหลือแล้ว** เกษตรกร 29 ราย (คิดเป็นร้อยละ 0.39 ของเกษตรกรที่ได้รับผลกระทบ) พื้นที่ 427 ไร่ วงเงิน 0.84 ล้านบาท (คิดเป็นร้อยละ 0.44 ของวงเงินช่วยเหลือ)

ด้านประมง และด้านปศุสัตว์ ไม่ได้รับผลกระทบ

6.3 วาตภัย ช่วงภัย 8 พ.ค. 66 - ปัจจุบัน

ด้านพืช ได้รับผลกระทบ 18 จังหวัด ได้แก่ จังหวัดกำแพงเพชร เชียงราย เชียงใหม่ น่าน ตาก พะเยา เพชรบูรณ์ ลำปาง ลำพูน แม่ฮ่องสอน มุกดาหาร เพชรบุรี สระบุรี ฉะเชิงเทรา ชุมพร ตรัง หนอง และจังหวัดพัทลุง เกษตรกร 1,620 ราย พื้นที่ได้รับผลกระทบ 7,783 ไร่ แบ่งเป็น ข้าว 3,245 ไร่ พืชไร่และพืชผัก 3,461 ไร่ ไม้ผล ไม้ยืนต้นและอื่นๆ 1,107 ไร่ **สำรวจพบความเสียหายแล้ว** เกษตรกร 539 ราย พื้นที่ได้รับความเสียหาย 2,718 ไร่ แบ่งเป็น ข้าว 939 ไร่ พืชไร่และพืชผัก 1,379 ไร่ ไม้ผล ไม้ยืนต้นและอื่นๆ 400 ไร่ คิดเป็นเงิน 5.61 ล้านบาท **ช่วยเหลือแล้ว** เกษตรกร 339 ราย (คิดเป็นร้อยละ 62.89 ของเกษตรกรที่ได้รับผลกระทบ) พื้นที่ 1,333 ไร่ วงเงิน 2.72 ล้านบาท (คิดเป็นร้อยละ 48.48 ของวงเงินช่วยเหลือ)

ด้านประมง และด้านปศุสัตว์ ไม่ได้รับผลกระทบ

6.4 ภัยแล้ง ช่วงภัย 27 มี.ค. – 31 พ.ค. 66

ด้านพืช ได้รับผลกระทบ 4 จังหวัด ได้แก่ จังหวัดน่าน กาญจนบุรี ประจวบคีรีขันธ์ และจังหวัดชุมพร เกษตรกร 15,279 ราย พื้นที่ได้รับผลกระทบ 22,111 ไร่ แบ่งเป็น ข้าว 120 ไร่ พืชไร่และพืชผัก 1,199 ไร่ ไม้ผล ไม้ยืนต้นและอื่นๆ 20,792 ไร่ **สำรวจพบความเสียหายแล้ว** เกษตรกร 726 ราย พื้นที่ได้รับความเสียหาย 1,690 ไร่ แบ่งเป็น ข้าว 20 ไร่ พืชไร่และพืชผัก 367 ไร่ ไม้ผล ไม้ยืนต้น และอื่นๆ 1,303 ไร่ คิดเป็นเงิน 6.03 ล้านบาท **ช่วยเหลือเสร็จสิ้นแล้ว**

ด้านประมง และด้านปศุสัตว์ ไม่ได้รับผลกระทบ

7. สถานการณ์ศัตรูพืชระบาด (ข้อมูล ณ วันที่ 20 ก.ย. 66)

ชนิดพืช	ศัตรูพืช	สถานการณ์	การดำเนินงาน
ข้าว	1. เพลี้ยกระโดดสีน้ำตาล 2. เพลี้ยกระโดดหลังขาว 3. เพลี้ยไฟ 4. โรคไหม้ข้าว 5. หนอนกอข้าว 6. แมลงดำหนาม 7. โรคใบจุดสีน้ำตาล	พื้นที่ระบาด 3 จังหวัด (ฉะเชิงเทรา กาญจนบุรี และสงขลา) จำนวน 935 ไร่ การระบาดลดลง 1,859 ไร่ พื้นที่ระบาด 2 จังหวัด (เชียงใหม่ และน่าน) จำนวน 137 ไร่ การระบาดเพิ่มขึ้น 59 ไร่ พื้นที่ระบาด 1 จังหวัด (สุรินทร์) จำนวน 10 ไร่ การระบาดคงที่ พื้นที่ระบาด 15 จังหวัด (ตาก น่าน พะเยา เพชรบูรณ์ ลำพูน กาฬสินธุ์ ขอนแก่น นครราชสีมา บุรีรัมย์ มหาสารคาม มุกดาหาร สกลนคร สุรินทร์ อุบลราชธานี และจันทบุรี) จำนวน 6,013 ไร่ การระบาดเพิ่มขึ้น 1,128 ไร่ พื้นที่ระบาด 3 จังหวัด (นครราชสีมา มหาสารคาม และสงขลา) จำนวน 6 ไร่ การระบาดเพิ่มขึ้น 3 ไร่ พื้นที่ระบาด 1 จังหวัด (สุพรรณบุรี) จำนวน 70 ไร่ การระบาดลดลง 130 ไร่ พื้นที่ระบาด 2 จังหวัด (สกลนคร และสงขลา) จำนวน 31 ไร่ การระบาดลดลง 101 ไร่	- เพลี้ยกระโดดสีน้ำตาล ให้อนุรักษศัตรูธรรมชาติเพื่อใช้ควบคุมการระบาด เช่น มวนเขียวดูดไข่ แมงมุมสุนัขป่า เป็นต้น ควบคุมระดับน้ำ โดยการระบายน้ำออกเป็นครั้งคราวแบบเปียกสลับแห้ง เมื่อตรวจพบตัวเต็มวัย หรือตัวอ่อนวัยที่ 1-2 เมื่อข้าวอายุ 30-45 วัน จำนวนมากกว่า 10 ตัวต่อต้น ให้ใช้สารกำจัดแมลง - เพลี้ยกระโดดหลังขาว แนะนำปลูกข้าวพันธุ์ต้านทาน เช่น สุพรรณบุรี 60 ชัยนาท 1 สุพรรณบุรี 1 กข31 และชุมแพ 60 ปลูกสลับกันอย่างน้อย 2 พันธุ์ ป้องกันไม่ให้เพลี้ยกระโดดหลังขาวปรับตัวทำลายข้าวพันธุ์ต้านทานได้เร็ว หรือถ้าปลูกข้าวพันธุ์เดียวไม่ควรปลูกติดต่อกันเกิน 4 ฤดูปลูก เมื่อพบเพลี้ยกระโดดหลังขาวมากกว่า 1 ตัวต่อต้นให้ไถน้ำออกจากแปลงนาและปฏิบัติเช่นเดียวกับเพลี้ยกระโดดสีน้ำตาล - เพลี้ยไฟ ให้หมั่นสำรวจแปลงข้าวระยะกล้า 7 วัน อย่าให้ขาดน้ำ ให้น้ำท่วมยอดข้าวทิ้งไว้ 1-2 วัน เมื่อพบตัวเต็มวัย 1-3 ตัวต่อต้นในข้าวอายุ 6-7 วัน หลังหว่าน ใช้ปุ๋ยยูเรียอัตรา 10 กิโลกรัมต่อไร่ หว่านเมื่อข้าวอายุ 10 วัน เพื่อเร่งการเจริญเติบโตของต้นข้าว และใช้สารฆ่าแมลงมาลาไทออน 83% EC อัตรา 20 มิลลิลิตรต่อไร่ 20 ลิตร พันใบข้าว - โรคไหม้ข้าว ถ้าพบอาการของโรคไหม้ข้าวแนะนำให้ใช้ชีวภัณฑ์ ฟันเชื้อบีเอส (บาซิลลัส ซับทีลีส) อัตราตามคำแนะนำในฉลาก ฟันเชื้อราไตรโคเดอร์มา อัตรา 1 กิโลกรัมต่อไร่ 200 ลิตร - หนอนกอข้าว ให้เผาตอซังหลังการเก็บเกี่ยว ให้น้ำท่วมและไถดินเพื่อทำลายหนอนและดักแด้ของหนอนกอข้าวที่อยู่ตามตอซัง - แมลงดำหนาม หมั่นสำรวจแปลง และกำจัดวัชพืชบริเวณแปลงนา อนุรักษศัตรูธรรมชาติ ได้แก่ แตนเบียนไข่ แตนเบียนหนอน หากพบจำนวนตัวเต็มวัยของแมลงดำหนามข้าว มากกว่า 2 ตัวต่อกอ ควรใช้สารป้องกันกำจัดแมลง - โรคใบจุดสีน้ำตาล แนะนำให้ปรับปรุงดินโดยการไถกลบฟาง คลุกเมล็ดพันธุ์ ก่อนปลูก ด้วยสารป้องกันกำจัดเชื้อรา ใส่ปุ๋ยโปแตสเซียมคลอไรด์ อัตรา 5-10 กิโลกรัมต่อไร่ ถ้าพบอาการของโรคใบจุดสีน้ำตาลรุนแรง ควรพ่นด้วย สารป้องกันกำจัดเชื้อรา
มะพร้าว	1. หนอนกินใบมะพร้าว 2. หนอนหัวดำ	พื้นที่ระบาด 4 จังหวัด (ชลบุรี นครศรีธรรมราช นครราชสีมา และสุราษฎร์ธานี) จำนวน 25 ไร่ การระบาดคงที่ พื้นที่ระบาด 25 จังหวัด (เพชรบูรณ์ ชัยภูมิ ศรีสะเกษ สุรินทร์ กรุงเทพมหานคร จันทบุรี ฉะเชิงเทรา ชลบุรี ตราด สมุทรปราการ สระแก้ว ประจวบคีรีขันธ์ เพชรบุรี ราชบุรี สมุทรสาคร สมุทรสงคราม กระบี่ ชุมพร นครศรีธรรมราช ปัตตานี พังงา ภูเก็ต สงขลา สตูล และสุราษฎร์ธานี) จำนวน 8,886 ไร่ การระบาดเพิ่มขึ้น 2,029 ไร่	- รมรงค์ให้เกษตรกรตัดทางใบมะพร้าวที่ถูกหนอนกินใบมะพร้าวและหนอนหัวดำทำลาย ไปเผาทิ้งนอกแปลง และเก็บเศษซากพืชไปเผาทำลายเพื่อไม่ให้เป็นที่แหล่งแพร่พันธุ์ - ปลอ่ยแตนเบียนบราคอน เพื่อควบคุมระยะหนอนของหนอนหัวดำ อัตราไร่ละ 200 ตัว และปลอ่ยแตนเบียนไข่ทรีโครแกรมมา เพื่อควบคุมระยะไข่ของหนอนหัวดำ - ปลอ่ยแตนเบียนอะซีโคเดส เพื่อควบคุมหนอนของแมลงดำหนามมะพร้าวในพื้นที่ และปลอ่ยแตนเบียนเตตระสติคัส ควบคุมดักแด้แมลงดำหนามมะพร้าว

ชนิดพืช	ศัตรูพืช	สถานการณ์	การดำเนินงาน
	3. แมลงดำหนาม	พื้นที่ระบาด 25 จังหวัด (ชัยภูมิ กรุงเทพมหานคร จันทบุรี ฉะเชิงเทรา ชลบุรี ตราด ระยอง สมุทรปราการ สระแก้ว ประจวบคีรีขันธ์ เพชรบุรี สมุทรสงคราม สมุทรสาคร กระบี่ ชุมพร ตรัง นครศรีธรรมราช นราธิวาส ปัตตานี พังงา ภูเก็ต ยะลา สงขลา สตูล และสุราษฎร์ธานี) จำนวน 12,742 ไร่ การระบาดเพิ่มขึ้น 232 ไร่	- ใช้กับดักฟีโรโมน ใช้ตาข่ายดักจับด้วงงวงและด้วงแรด ในระยะตัวเต็มวัยมาทำลาย และทำกล่องล่อโดยใช้เชื้อรา เมตตาโรเซียม เพื่อกำจัดด้วงแรดในระยะดักแด้ - ไรส์ชาจะเข้าทำลายอยู่ภายในช่วงผลมะพร้าวทำให้การพ่น สารฆ่าไรส์ชาไม่สามารถโดนตัวได้โดยตรง ดังนั้นการป้องกันกำจัด ให้เน้นพ่นสารฆ่าไรส์ชาในระยะมะพร้าวติดจั่นจนถึงระยะผล ขนาดเล็กห่างกันประมาณ 1 สัปดาห์ เข้าทำลายใช้สารเคมี ตามคำแนะนำของกรมวิชาการเกษตร
	4. ด้วงงวง	พื้นที่ระบาด 15 จังหวัด (กรุงเทพมหานคร จันทบุรี ชลบุรี ฉะเชิงเทรา ตราด สมุทรปราการ ประจวบคีรีขันธ์ เพชรบุรี สมุทรสงคราม กระบี่ ชุมพร นครศรีธรรมราช พังงา ภูเก็ต และสุราษฎร์ธานี) จำนวน 1,300 ไร่ การระบาดเพิ่มขึ้น 1 ไร่	
	5. ด้วงแรด	พื้นที่ระบาด 22 จังหวัด (กรุงเทพมหานคร จันทบุรี ฉะเชิงเทรา ชลบุรี ตราด ระยอง สมุทรปราการ นครปฐม ประจวบคีรีขันธ์ เพชรบุรี สมุทรสาคร สมุทรสงคราม กระบี่ ชุมพร นครศรีธรรมราช พังงา พัทลุง ปัตตานี ภูเก็ต สงขลา สตูล และสุราษฎร์ธานี) จำนวน 5,180 ไร่ การระบาดเพิ่มขึ้น 4 ไร่	
	6. ไรส์ชามะพร้าว	พื้นที่ระบาด 11 จังหวัด (ชัยภูมิ กรุงเทพมหานคร จันทบุรี ฉะเชิงเทรา ตราด สมุทรปราการ สระแก้ว นครปฐม เพชรบุรี สมุทรสาคร และชุมพร) จำนวน 497 ไร่ การระบาดลดลง 4 ไร่	
ปาล์ม น้ำมัน	1. ด้วงแรด	พื้นที่ระบาด 11 จังหวัด (จันทบุรี ตราด ระยอง กระบี่ ชุมพร ตรัง นครศรีธรรมราช พังงา สงขลา สตูล และสุราษฎร์ธานี) จำนวน 1,665 ไร่ การระบาดลดลง 24 ไร่	- รมรงค์ให้เกษตรกรตัดทะลายที่เป็นโรคทะลายเน่า ของปาล์มน้ำมันออกไปเผาทำลายนอกแปลง
	2. ด้วงกุหลาบ	พื้นที่ระบาด 11 จังหวัด (จันทบุรี ชลบุรี กระบี่ ชุมพร ตรัง นครศรีธรรมราช พังงา พัทลุง สงขลา สตูล และสุราษฎร์ธานี) จำนวน 498 ไร่ การระบาดเพิ่มขึ้น 3 ไร่	- ใช้กับดักฟีโรโมน และใช้ตาข่ายดักจับด้วงแรดในระยะ ตัวเต็มวัยมาทำลาย และทำกล่องล่อโดยใช้เชื้อราเมตตาโรเซียม เพื่อกำจัดด้วงแรดในระยะดักแด้ และระยะตัวหนอน - พ่นด้วงกุหลาบด้วยสารฆ่าแมลงประเภท Carbaryl เช่น เซฟวิน (Sevin) 85% WP อัตรา 40 กรัมต่อน้ำ 20 ลิตร หรือ คาร์โบซัลแฟน (carbosulfan) 20% EC
	3. หนอนปลอกเล็ก	พื้นที่ระบาด 7 จังหวัด (ฉะเชิงเทรา ระยอง กระบี่ ชุมพร นครศรีธรรมราช พังงา และสุราษฎร์ธานี) จำนวน 1,407 ไร่ การระบาดลดลง 200 ไร่	- หนอนปลอกเล็ก พ่นเชื้อบีที (Bacillus thuringiensis) พ่นให้ทั่วบริเวณใต้ใบ และต้องพ่นในช่วงเช้าหรือเย็น เพื่อหลีกเลี่ยงแสงยูวีที่จะทำลายเชื้อบีที และพ่นติดต่อกัน
	4. โรคลำต้นเน่า	พื้นที่ระบาด 11 จังหวัด (ระยอง กระบี่ ชุมพร ตรัง พังงา นครศรีธรรมราช นราธิวาส พัทลุง สงขลา สตูล และสุราษฎร์ธานี) จำนวน 4,826 ไร่ การระบาดเพิ่มขึ้น 320 ไร่	- ให้เกษตรกรใช้เชื้อราไตรโคเดอร์มาทาบริเวณที่เกิด โรคลำต้นเน่าปาล์มน้ำมันเพื่อควบคุมการระบาด - แยกต้นกล้าที่เป็นโรคใบจุดออกจากแปลง ตัดแต่งใบที่เป็น โรคใบจุด นำออกไปเผาทำลายทันที
	5. โรคทะลายเน่า	พื้นที่ระบาด 5 จังหวัด (ตราด กระบี่ ชุมพร นครศรีธรรมราช และสุราษฎร์ธานี) จำนวน 62 ไร่ การระบาดลดลง 9 ไร่	- เมื่อพบการระบาดของโรคใบจุด ให้ลดการใช้ปุ๋ยไนโตรเจน และตัดแต่งใบที่เป็นโรคใบจุด นำออกไปเผาทำลายทันที
	6. โรคใบจุด	พื้นที่ระบาด 6 จังหวัด (ระยอง กระบี่ ชุมพร ยะลา สงขลา และนครศรีธรรมราช) จำนวน 81 ไร่ การระบาดลดลง 9 ไร่	- ฝ้าระวังสถานการณ์การระบาดของโรคใบจุดสาหร่าย ในช่วงฤดูฝน สัปดาห์ละครั้งตัดทางใบปาล์มน้ำมัน ที่เป็นโรค นำไปเผาทำลายทิ้งนอกแปลง
	7. โรคใบจุดสาหร่าย	พื้นที่ระบาด 5 จังหวัด (กระบี่ ชุมพร นครศรีธรรมราช ตรัง และสุราษฎร์ธานี) จำนวน 979 ไร่ การระบาดลดลง 23 ไร่	

ชนิดพืช	ศัตรูพืช	สถานการณ์	การดำเนินงาน
ยางพารา	1. โรครากขาว 2. โรคราแป้ง 3. โรคใบร่วงยางพารา 4. โรคใบร่วงชนิดใหม่ ของยางพารา	พื้นที่ระบาด 10 จังหวัด (ตราด กระบี่ ชุมพร ปัตตานี นครศรีธรรมราช นราธิวาส พังงา พัทลุง สงขลา และ สุราษฎร์ธานี) จำนวน 1,498 ไร่ การระบาดเพิ่มขึ้น 7 ไร่ พื้นที่ระบาด 1 จังหวัด (นครศรีธรรมราช) จำนวน 100 การระบาดคงที่ พื้นที่ระบาด 7 จังหวัด (กระบี่ ชุมพร ตรัง ปัตตานี นครศรีธรรมราช พังงา และสุราษฎร์ธานี) จำนวน 5,324 ไร่ การระบาดลดลง 1,174 ไร่ พื้นที่ระบาด 9 จังหวัด (เบงกาน พุมพร นครศรีธรรมราช นราธิวาส ปัตตานี พัทลุง ยะลา สงขลา และสุราษฎร์ธานี) จำนวน 93,985 ไร่ การระบาดลดลง 855 ไร่	- คำนแนะนำวิธีการป้องกันกำจัดโรครากขาว โดยการขุดคู ล้อมบริเวณต้นที่เป็นโรคนานาคูกว้าง 30 ซม. ลึก 60 ซม. ไปทางหัวและท้ายในแถวเดียวกันข้างละ 2 ต้น - ส่งเสริมให้เกษตรกรใช้เชื้อราไตรโคเดอร์มา ผิดพันบริเวณที่เกิดโรค - หากพบการระบาดของโรคใบร่วงชนิดใหม่ของยางพารา รุนแรง ใช้สารเคมีป้องกันกำจัดเชื้อรา - รมรงค์ให้เกษตรกรหยุดกรีดยางในขณะที่ยางพารา อยู่ในช่วงผลัดใบ และทำร่องบริเวณโคนต้นยางพารา ให้ร่องขวางกับลำต้น เพื่อป้องกันไม่ให้โรคลูกกลมลงสู่ราก
กาแฟ	1. โรคราสนิม 2. หนอนกาแฟสีแดง	พื้นที่ระบาด 2 จังหวัด (เชียงใหม่ และกระบี่) จำนวน 8 ไร่ การระบาดคงที่ พื้นที่ระบาด 1 จังหวัด (เชียงใหม่) จำนวน 12 ไร่ การระบาดคงที่	- แนะนำเกษตรกรให้ดูแลสวนกาแฟให้สะอาดอย่างสม่ำเสมอ เก็บเศษซากพืชออกไปทำลายทิ้งนอกแปลง - หนอนกาแฟสีแดง หมั่นทำความสะอาดและตรวจดู ตามกิ่งและลำต้นกาแฟอยู่เสมอ หากพบการเข้าทำลายของ หนอนเจาะกิ่งกาแฟ/หนอนกาแฟสีแดง ให้ตัดกิ่งและลำต้น ออกไปเผาทำลายนอกแปลง ผิดพันสารฆ่าแมลงเพนิโตรไซออน อัตรา 80 มิลลิลิตรต่อน้ำ 20 ลิตร
มันสำปะหลัง	1. เพลี้ยแป้ง มันสำปะหลัง 2. เพลี้ยแป้งมัน สำปะหลังสีชมพู 3. เพลี้ยหอย 4. ไรแดงมันสำปะหลัง 5. โรคใบด่าง มันสำปะหลัง 6. โรคพุ่มแจ้	พื้นที่ระบาด 3 จังหวัด (ขอนแก่น จันทบุรี และชลบุรี) จำนวน 121 ไร่ การระบาดลดลง 27 ไร่ พื้นที่ระบาด 2 จังหวัด (นครราชสีมา และอุบลราชธานี) จำนวน 4 ไร่ การระบาดคงที่ พื้นที่ระบาด 3 จังหวัด (กาฬสินธุ์ นครราชสีมา และชลบุรี) จำนวน 13 ไร่ การระบาดคงที่ พื้นที่ระบาด 7 จังหวัด (นครราชสีมา สุรินทร์ ชลบุรี อุบลราชธานี จันทบุรี ระยอง และกาญจนบุรี) จำนวน 583 ไร่ การระบาดเพิ่มขึ้น 9 ไร่ พื้นที่ระบาด 32 จังหวัด (กำแพงเพชร นครสวรรค์ พิจิตร พิษณุโลก เพชรบูรณ์ สุโขทัย อุทัยธานี กาฬสินธุ์ ขอนแก่น ชัยภูมิ นครพนม นครราชสีมา บุรีรัมย์ มหาสารคาม มุกดาหาร ยโสธร ร้อยเอ็ด ศรีสะเกษ สุรินทร์ อุบลราชธานี ชัยนาท สระบุรี จันทบุรี ฉะเชิงเทรา ชลบุรี ปราจีนบุรี ระยอง สระแก้ว กาญจนบุรี ราชบุรี เพชรบุรี และ สุพรรณบุรี) จำนวน 97,170 ไร่ การระบาดเพิ่มขึ้น 3,728 ไร่ พื้นที่ระบาด 4 จังหวัด (ขอนแก่น อุบลราชธานี จันทบุรี และชลบุรี) จำนวน 60 ไร่ การระบาดลดลง 4 ไร่	- เพลี้ยแป้งมันสำปะหลัง ไกลและพรวนดิน ใช้ท่อนพันธุ์ ที่สะอาด เมื่อพบการระบาด ถอนต้นมันสำปะหลังและเก็บทำลาย - การควบคุมโดยใช้ศัตรูธรรมชาติ แตนเบียนเพลี้ยแป้งมัน สำปะหลังสีชมพู ปลอ่ยให้กระจายตัวแปลง ให้เจริญเติบโต และ ขยายพันธุ์ได้อย่างน้อย 10 เท่า ในทุกชั่วอายุ - เพลี้ยหอย ใช้ท่อนพันธุ์ที่สะอาด ปราศจากเพลี้ยหอย ให้แช่ท่อนพันธุ์ด้วยสารฆ่าแมลง ได้แก่ มาลาไทออน 83% EC อัตรา 80 มิลลิลิตร ไทอะมีโทกแซม 25% WG - ไรแดง ให้หลีกเลี่ยงการปลูกมันสำปะหลังในช่วงฤดูแล้ง หรือฝนทิ้งช่วงเป็นระยะเวลานาน หากเริ่มพบการเข้าทำลาย ของไรแดงควรเก็บทิ้งหรือทำลาย - โรคใบด่างมันสำปะหลัง ไม่ใช้ท่อนพันธุ์จากแหล่งที่พบ การระบาดของโรค ทำลายต้นมันสำปะหลังที่แสดงอาการ - โรคพุ่มแจ้ ขุดหรือถอนต้นที่เป็นโรคไปทำลายนอกแปลง หลีกเลี่ยงการขนย้ายท่อนพันธุ์จากแหล่งที่มีโรคไปสู่ แหล่งที่ยังไม่เคยมีการระบาด และกำจัดวัชพืชที่แหล่ง พักเชื้อ
ข้าวโพด เลี้ยงสัตว์	1. หนอนกระตุ้ข้าวโพด ลายจุด (fall amyworm)	พื้นที่ระบาด 13 จังหวัด (เชียงใหม่ ตาก พะเยา อุทัยธานี ขอนแก่น นครราชสีมา ชัยนาท จันทบุรี สระแก้ว กาญจนบุรี ยะลา สงขลา และสตูล) จำนวน 12,341 ไร่ การระบาดลดลง 39 ไร่	- ควบคุมการระบาดของหนอนกระตุ้ข้าวโพดลายจุด (FAW) แนะนำเกษตรกรหมั่นสำรวจแปลงอย่างสม่ำเสมอ เก็บกลุ่มไข่ หรือตัวหนอนทำลายทิ้งนอกแปลง

ชนิดพืช	ศัตรูพืช	สถานการณ์	การดำเนินงาน
สับปะรด	1. โรคเหี่ยว	พื้นที่ระบาด 3 จังหวัด (ตราด ระยอง และภูเก็ต) จำนวน 91 ไร่ การระบาดคงที่	- ทำความสะอาดแปลง ส่วนการเตรียมดินให้ตัดต้นและปั่น ต่อเก่าสับปะรดทิ้งไว้ 2 - 3 เดือน พร้อมทั้งเก็บซากต้น สับปะรดทำลายนอกแปลง เพื่อกำจัดไวรัสและแมลงพาหะ ก่อนปลูกต้องมีการไถและพรวนดินหลายๆ ครั้ง ตากดิน อย่างน้อย 2 สัปดาห์ พร้อมทั้งแช่หน่อพันธุ์เพื่อกำจัดเพลี้ย แป้งที่ติดมากับหน่อพันธุ์ ด้วยสารเคมีกำจัดแมลง เมื่อพบ ต้นเป็นโรคให้ถอนต้นสับปะรดที่แสดงอาการใส่ถุงพลาสติก ไปทำลายนอกแปลง
อ้อย	1. หนอนกออ้อย 2. ด่างหนวดยาว 3. โรคใบขาว	พื้นที่ระบาด 4 จังหวัด (อุทัยธานี ขอนแก่น ชัยนาท และนครราชสีมา) จำนวน 3,867 ไร่ การระบาดคงที่ พื้นที่ระบาด 1 จังหวัด (พิจิตร) จำนวน 500 ไร่ การระบาดคงที่ พื้นที่ระบาด 2 จังหวัด (ขอนแก่น และนครราชสีมา) จำนวน 61 ไร่ การระบาดคงที่	- หนอนกออ้อย ควรให้น้ำเพื่อให้อ้อยแตกหน่อชัดเจน ปล่อยแตนเบียนไข่ไตรโคแกรมมา อัตรา 30,000 ตัวต่อไร่ ต่อครั้ง ปล่อยติดต่อกัน 2-3 ครั้ง ใช้ช่วงที่พบกลุ่มไข่ของ หนอนกออ้อย ปล่อยแมลงหางหนี้อัตรา 500 ตัวต่อไร่ - ใช้ส่วนขยายพันธุ์ที่ปราศจากโรค เช่น ต้นจากการเพาะเลี้ยง เนื้อเยื่อ หรือท่อนพันธุ์จากแหล่งปลูกที่ไม่มีการเกิดโรคใบขาว แช่ท่อนพันธุ์ในน้ำร้อนที่อุณหภูมิ 50 องศาเซลเซียส เป็นเวลา 2 ชั่วโมงก่อนปลูก ปรับปรุงดินให้มีความอุดมสมบูรณ์และ ให้น้ำอย่างเพียงพอ เมื่อพบต้นที่เป็นโรคขุดและนำไปทำลาย
เงาะ	1. เพลี้ยแป้ง 2. โรคใบจุดสาหร่าย 3. หนอนคืบกินใบ 4. โรคราแป้ง	พื้นที่ระบาด 2 จังหวัด (ชุมพร และภูเก็ต) จำนวน 1 ไร่ การระบาดคงที่ พื้นที่ระบาด 3 จังหวัด (จันทบุรี นครศรีธรรมราช และนราธิวาส) จำนวน 31 ไร่ การระบาดคงที่ พื้นที่ระบาด 1 จังหวัด (จันทบุรี) จำนวน 24 ไร่ การระบาดเพิ่มขึ้น 2 ไร่ พื้นที่ระบาด 4 จังหวัด (เชียงใหม่ ขอนแก่น จันทบุรี และสุราษฎร์ธานี) จำนวน 57 ไร่ การระบาดลดลง 73 ไร่	- ตัดแต่งกิ่งเงาะ จากนั้นให้ใช้เศษผ้าชุบน้ำมันเครื่อง ผูกรอบ โคนต้น เพื่อป้องกันมดและเพลี้ยแป้ง - ตัดส่วนที่พบโรคใบจุดสาหร่าย เก็บรวบรวมไปเผาทำลาย ตัดแต่งทรงพุ่มให้โปร่ง แนะนำให้ใช้สารเคมีคอปเปอร์ออกไซด์ไฮดรอกไซด์ - หมั่นสำรวจและสังเกตการเข้าทำลายของหนอนคืบกินใบ ให้สังเกตดูใบเพลสลาด ใบอ่อน และใบแก่ - โรคราแป้ง เก็บผลที่เป็นโรค ใบแห้ง กิ่งแห้งที่ร่วงหล่นนำไป เผาทำลายนอกแปลง ในแตกช่วงใบอ่อนและเริ่มติดผลหมั่น ตรวจดูหากพบว่าราแป้งเข้าทำลายให้ทำการพ่นด้วยผง กำมะถันละลายน้ำ 40 กรัมต่อน้ำ 20 ลิตร ทำให้การระบาด ในช่วงติดผลนั้นลดความรุนแรงลงได้ ในช่วงระยะผลอ่อน หากพบอาการของโรคราแป้งควรเลือกใช้สารป้องกันกำจัด โรคพืช ได้แก่ บีโนมิล คาร์เบนดาซิม ไตรดีมอร์ฟ ไตรฟลูโรรีน ไพราโซฟอส ไดโนแคบ โดยเลือกใช้สารชนิดใดชนิดหนึ่ง
ทุเรียน	1. เพลี้ยไฟ 2. เพลี้ยไก่แจ้ 3. เพลี้ยแป้ง 4. โรแดงแอฟริกา	พื้นที่ระบาด 6 จังหวัด (จันทบุรี ระยอง กระบี่ ชุมพร นครศรีธรรมราช และสุราษฎร์ธานี) จำนวน 235 ไร่ การระบาดเพิ่มขึ้น 17 ไร่ พื้นที่ระบาด 8 จังหวัด (จันทบุรี ตราด ระยอง กระบี่ ชุมพร นครศรีธรรมราช ยะลา และสงขลา) จำนวน 406 ไร่ การระบาดเพิ่มขึ้น 3 ไร่ พื้นที่ระบาด 7 จังหวัด (จันทบุรี ตราด ระยอง กระบี่ ชุมพร นครศรีธรรมราช และยะลา) จำนวน 248 ไร่ การระบาดลดลง 7 ไร่ พื้นที่ระบาด 7 จังหวัด (จันทบุรี ตราด ระยอง กระบี่ ชุมพร นครศรีธรรมราช และสุราษฎร์ธานี) จำนวน 369 ไร่ การระบาดลดลง 5 ไร่	- เพลี้ยไฟ หากพบเพลี้ยไฟจำนวนมากหรือเท่ากับ 1 ตัวต่อ 4 ดอก หรือ 1 ตัวต่อยอด ให้พ่นด้วยสารฆ่าแมลง - เพลี้ยไก่แจ้ ทำลายเฉพาะใบอ่อนที่ยังไม่โตเต็มที่สำหรับต้น ที่แตกใบอ่อนไม่พร้อมต้นอื่นควรพ่นสารฆ่าแมลง - เพลี้ยแป้ง หากพบระบาดเพียงเล็กน้อยให้ตัดหรือเด็ด ส่วนที่ถูกทำลายไปทิ้งนอกแปลง หากบริเวณผลทุเรียน ให้ใช้น้ำพ่น - โรแดงแอฟริกา กำจัดวัชพืชในสวน เมื่อพบระบาดรุนแรงให้ใช้ สารกำจัดแมลง - โรครากเน่าโคนเน่าทุเรียน แนะนำให้ใช้เชื้อราไตรโคเดอร์มา - โรคใบติดหรือใบไหม้ หากพบการระบาดของโรค ตัดส่วนที่ เป็นโรคและเก็บเศษพืชที่เป็นโรคและใบที่ร่วงหล่นนำไป ทำลายนอกแปลง ตัดแต่งทรงพุ่มให้โปร่ง และกำจัดวัชพืช ในแปลงปลูกลดการใส่ปุ๋ยไนโตรเจนสูง ในพื้นที่ปลูกที่มีความชื้นสูง

ชนิดพืช	ศัตรูพืช	สถานการณ์	การดำเนินงาน
	5. โรครากเน่าโคนเน่า	พื้นที่ระบาด 17 จังหวัด (เพชรบูรณ์ บึงกาฬ จันทบุรี ตราด ระยอง ประจวบคีรีขันธ์ กระบี่ ชุมพร นราธิวาส นครศรีธรรมราช ปัตตานี พังงา พัทลุง ภูเก็ต ยะลา สงขลา และสุราษฎร์ธานี) จำนวน 3,904 ไร่ <u>การระบาดเพิ่มขึ้น 5 ไร่</u>	- โรครากเน่าโคนเน่า เมื่อเริ่มมีอาการของโรคให้ตัดใบหรือส่วนที่เป็นโรคนำไปทำลาย หรือฝังดิน ดูแลการตัดแต่งกิ่งให้เหมาะสม - หากพบเพลี้ยหอยเกล็ดทุเรียนเล็กน้อยให้ตัดส่วนที่ถูกทำลายเผาทิ้ง พบในปริมาณน้อยพบในใบใช้น้ำผสมไวต์ออยล์ 67% อัตรา 20 มิลลิลิตรต่อน้ำ 20 ลิตร พ่นให้ทั่ว ระบาดรุนแรงให้ใช้สารกำจัดแมลง ได้แก่ ไดโนทีฟูแรน 10% WP อัตรา 15 กรัม ต่อน้ำ 20 ลิตร โดยพ่นเฉพาะต้นที่พบเพลี้ยหอยเกล็ดทุเรียนเข้าทำลาย
	6. โรคใบติดหรือใบไหม้	พื้นที่ระบาด 9 จังหวัด (จันทบุรี ตราด กระบี่ ชุมพร นครศรีธรรมราช ภูเก็ต ยะลา สงขลา และสุราษฎร์ธานี) จำนวน 272 ไร่ <u>การระบาดเพิ่มขึ้น 2 ไร่</u>	- หมั่นสำรวจแปลงปลูกทุเรียนอย่างสม่ำเสมอ เมื่อพบการเข้าทำลายของเพลี้ยจักจั่นฝอยระบาดรุนแรงให้ใช้สารกำจัดแมลง ได้แก่ คาร์โบซัลแฟน 20% EC อัตรา 50 มิลลิลิตร ไซเปอร์เมทริน / โฟซาโลน 6.25% / 22.5% EC อัตรา 40 มิลลิลิตร อิมดาโคลพรีด 10% SL อัตรา 10 มิลลิลิตร โดยเลือกใช้สารชนิดใดชนิดหนึ่งผสมน้ำ 20 ลิตร พ่นทุก 7-10 วัน ในช่วงระยะแตกใบอ่อน
	7. โรคใบจุดสาหร่าย	พื้นที่ระบาด 7 จังหวัด (จันทบุรี ตราด กระบี่ ชุมพร ยะลา สงขลา และสุราษฎร์ธานี) จำนวน 458 ไร่ <u>การระบาดลดลง 13 ไร่</u>	- ป้องกันวิธีผสมผสาน โดยการพ่นสารฆ่าแมลง แลมบ์ดา-ไซฮาโลทริน 2.5% CS อัตรา 20 มิลลิลิตร หรือ คาร์บาริล 85% WP อัตรา 50 กรัม เลือกใช้สารชนิดใดชนิดหนึ่ง ผสมน้ำ 20 ลิตร พ่นห่างกันครั้งละ 1 สัปดาห์ เริ่มเมื่อผลอายุ 6 สัปดาห์ และ
	8. เพลี้ยหอยเกล็ด	พื้นที่ระบาด 7 จังหวัด (จันทบุรี ตราด กระบี่ ชุมพร นครศรีธรรมราช สงขลา และสุราษฎร์ธานี) จำนวน 141 ไร่ <u>การระบาดเพิ่มขึ้น 21 ไร่</u>	ทอดด้วยถุงพลาสติก เจาะกันถุงเพื่อระบายน้ำ เมื่อผลอายุ 10 สัปดาห์ เลือกห่อเฉพาะผลที่มีได้มาตรฐาน ก่อนห่อควรสำรวจ ถ้าพบเพลี้ยแป้งระบาดควรพ่นสาร คลอร์ไพริฟอส อัตรา 15 มิลลิลิตร ต่อน้ำ 20 ลิตร และตัวเต็มวัยให้ใช้สารกำจัดแมลง
	9. เพลี้ยจักจั่นฝอย	พื้นที่ระบาด 7 จังหวัด (จันทบุรี ตราด ระยอง กระบี่ ชุมพร นครศรีธรรมราช และสุราษฎร์ธานี) จำนวน 339 ไร่ <u>การระบาดลดลง 15 ไร่</u>	- กำจัดวัชพืชในแปลง เพื่อให้อากาศถ่ายเทสะดวก เป็นการลดความชื้นสะสม หมั่นตรวจแปลงอย่างสม่ำเสมอ เมื่อพบคราบราสีดํา พ่นด้วยน้ำเปล่าล้างคราบราสีดํา และสารเหนียวที่แมลงปากดูดซับถ่ายไว้ เพื่อลดปริมาณเชื้อสาเหตุโรค
	10. หนอนเจาะเมล็ดทุเรียน	พื้นที่ระบาด 4 ไร่ (ตราด กระบี่ นราธิวาส และยะลา) จำนวน 966 ไร่ <u>การระบาดลดลง 1,365 ไร่</u>	- ตัดแต่งทรงพุ่มให้โปร่ง และกำจัดวัชพืชในแปลงปลูก เพื่อเป็นการลดความชื้นสะสม ในฤดูฝนหมั่นสำรวจแปลงปลูกอย่างสม่ำเสมอ หากพบอาการของโรคที่กิ่งให้ตัดและนำไปทำลาย
	11. โรคราดำ	พื้นที่ระบาด 6 จังหวัด (จันทบุรี กระบี่ ชุมพร นครศรีธรรมราช ยะลา และสุราษฎร์ธานี) จำนวน 191 ไร่ <u>การระบาดลดลง 93 ไร่</u>	นอกแปลงหรือเดือนเปลือกริเวณที่เป็นโรคคอก และใช้สารป้องกันกำจัดโรคพืช คอปเปอร์ออกซีคลอไรด์ 85% WP ผสมน้ำ ชื่นๆ ทาบริเวณแผลที่ตัด
	12. โรคราสีชมพู	พื้นที่ระบาด 6 จังหวัด (จันทบุรี ตราด กระบี่ ชุมพร ยะลา และสุราษฎร์ธานี) จำนวน 182 ไร่ <u>การระบาดลดลง 6 ไร่</u>	- หมั่นตรวจดูตามผลทุเรียน เมื่อพบรอยทำลายของหนอนให้ใช้ไม้หรือลวดแข็งเขี่ยตัวหนอนออกมาทำลาย ผลทุเรียนที่เน่าและร่วงเพราะถูกหนอนทำลายควรเก็บทำลายโดยเผาไฟหรือฝัง
	13. หนอนเจาะผล	พื้นที่ระบาด 5 จังหวัด (ตราด กระบี่ ชุมพร นราธิวาส และสุราษฎร์ธานี) จำนวน 161 ไร่ <u>การระบาดลดลง 601 ไร่</u>	และการห่อผลด้วยถุงมุ้งไนลอน ถุงรีเมย์ หรือถุงพลาสติกสีขาว ขุ่น เจาะรูที่บริเวณขอบล่างเพื่อให้หยดน้ำ ระบายออก โดยเริ่มห่อผลตั้งแต่ผลทุเรียนมีอายุ 6 สัปดาห์เป็นต้นไปจะช่วยลดความเสียหายได้
มังคุด	1. เพลี้ยไฟ	พื้นที่ระบาด 4 จังหวัด (จันทบุรี ตราด ระยอง และชุมพร) จำนวน 180 ไร่ <u>การระบาดลดลง 1 ไร่</u>	- หากพบการระบาดของเพลี้ยไฟให้พ่นด้วยสารฆ่าแมลง และไม่ควรพ่นสารชนิดใดชนิดหนึ่งติดต่อกันหลายครั้ง เพราะจะทำให้เพลี้ยไฟสามารถต้านทานสารฆ่าแมลงได้
	2. หนอนกินใบ	พื้นที่ระบาด 5 จังหวัด (จันทบุรี กระบี่ ชุมพร นครศรีธรรมราช และสุราษฎร์ธานี) จำนวน 289 ไร่ <u>การระบาดลดลง 2 ไร่</u>	- หมั่นสำรวจใบอ่อนมังคุดอย่างสม่ำเสมอ เนื่องจากหนอนจะกัดกินทำลายใบอ่อนในเวลากลางวัน - หมั่นสำรวจและสังเกตการณ์เข้าทำลายของหนอนชอนใบอย่างสม่ำเสมอ

ชนิดพืช	ศัตรูพืช	สถานการณ์	การดำเนินงาน
	3. หนอนชอนใบ 4. โรคนิวโมโตซิส 5. โรคนิวโมโตซิส 6. โรคนิวโมโตซิส	พื้นที่ระบาด 3 จังหวัด (จันทบุรี ระยอง และชุมพร) จำนวน 106 ไร่ <u>การระบาดคงที่</u> พื้นที่ระบาด 3 จังหวัด (จันทบุรี ระยอง และชุมพร) จำนวน 341 ไร่ <u>การระบาดคงที่</u> พื้นที่ระบาด 2 จังหวัด (จันทบุรี และชุมพร) จำนวน 102 ไร่ <u>การระบาดลดลง 1 ไร่</u> พื้นที่ระบาด 5 จังหวัด (จันทบุรี ชุมพร ตรัง สงขลา และนราธิวาส) จำนวน 189 ไร่ <u>การระบาดเพิ่มขึ้น 2 ไร่</u>	- โรคนิวโมโตซิส หมั่นสำรวจ ทำความสะอาดแปลงปลูก และกำจัดวัชพืชที่เป็นแหล่งสะสมโรค พ่นสารเคมีป้องกันกำจัดโรคนิวโมโตซิสในช่วงที่มดแดงไต่กอได้แก่ คอปเปอร์ออกไซด์ไฮดรอกไซด์ 85% - โรคนิวโมโตซิส ให้หมั่นทำความสะอาดแปลงปลูกและทำลายส่วนที่เป็นโรค พ่นสารเคมีป้องกันกำจัดโรคนิวโมโตซิส - โรคนิวโมโตซิส ให้หมั่นตรวจแปลงปลูกอย่างสม่ำเสมอ เมื่อพบเริ่มมีอาการของโรค ตัดใบ หรือส่วนที่เป็นโรคนำไปทำลาย หรือฝังดินนอกแปลง ไม่ทิ้งไว้ในบริเวณแปลงหรือข้างแปลง เพื่อลดปริมาณและไม่ให้เป็นแหล่งสะสมของเชื้อสาเหตุโรค ช่วงการตัดแต่งกิ่ง ดูแลการตัดแต่งกิ่งให้เหมาะสม ไม่ให้ต้นมีทรงพุ่มแน่นทึบ เพื่อให้มดแดงได้รับแสงแดด และอากาศถ่ายเทได้ดี เป็นการลดความชื้น ทำให้สภาพแวดล้อมไม่เหมาะสมต่อการระบาดของโรค
ลำไย	1. เพลี้ยแป้ง 2. โรคมดแดง 3. โรคราดำ	พื้นที่ระบาด 4 จังหวัด (เชียงใหม่ จันทบุรี ระยอง และสมุทรสาคร) จำนวน 13 ไร่ <u>การระบาดคงที่</u> พื้นที่ระบาด 1 จังหวัด (จันทบุรี) จำนวน 142 ไร่ <u>การระบาดคงที่</u> พื้นที่ระบาด 2 จังหวัด (พะเยา และจันทบุรี) จำนวน 547 ไร่ <u>การระบาดลดลง 202 ไร่</u>	- เพลี้ยแป้ง ให้หมั่นสำรวจแปลงลำไยทุกสัปดาห์หากพบการระบาดแนะนำให้ตัดส่วนของกิ่งก้านที่มีเพลี้ยแป้งอาศัยอยู่ไปทำลาย หากพบว่า เพลี้ยแป้งเริ่มระบาดในสวนลำไยควรพ่นด้วยสารเคมีป้องกันกำจัด มาลาโทนอน (Malathion) 83% W/V EC อัตรา 30 มิลลิลิตรต่อน้ำ 20 ลิตร และไพริทรอยด์ (Pyrethroids) (อัตราส่วนตามฉลาก) พ่นให้ทั่ว - โรคมดแดง เนื่องจากยังไม่มีสารป้องกันกำจัดเชื้อไฟโตพลาสมา การป้องกันกำจัดทำได้โดยกำจัดแมลงพาหะ - โรคราดำ ให้ป้องกันและกำจัดแมลงพวกปากดูด เช่น เพลี้ยแป้ง เพลี้ยหอยเพลี้ยจักจั่น และเพลี้ยอ่อน เป็นต้น

8. สถานการณ์โรคระบาดสัตว์

8.1 โรคพิษสุนัขบ้า (ข้อมูล ณ วันที่ 17 ก.ย. 66)

สถานการณ์โรคพิษสุนัขบ้าในสัตว์ระหว่างวันที่ 1 ตุลาคม 2565 – 17 กันยายน 2566 มีรายงานพบโรคทั้งหมด 34 จังหวัด ปัจจุบันยังคงประกาศเขตโรคระบาดสัตว์ 16 จุด ในพื้นที่ 8 จังหวัด ได้แก่ จังหวัดสระแก้ว ชลบุรี ระยอง สุรินทร์ อุบลราชธานี ศรีสะเกษ เลย และพัทลุง ซึ่งขณะนี้กรมปศุสัตว์ได้เร่งรัดควบคุมโรคทุกจุดเกิดโรค โดยฉีดวัคซีนรอบจุดเกิดโรค (ring vaccination) ร่วมในการเฝ้าระวัง ป้องกัน และควบคุมโรคได้

8.2 โรคล้มปัสทิก (ข้อมูล ณ วันที่ 8 ก.ย. 66)

พบการระบาดสะสมตั้งแต่วันที่ 30 เมษายน 2564 – 8 กันยายน 2566 รวม 70 จังหวัด 899 อำเภอ สัตว์ป่วยสะสม 657,663 ตัว ปัจจุบันยังคงมีสัตว์ป่วย 680 ตัว สัตว์ตายสะสม 75,548 ตัว

มาตรการควบคุมโรค กรมปศุสัตว์ได้ดำเนินการประชาสัมพันธ์เกษตรกรให้รับรู้ลักษณะของโรคและสถานการณ์การระบาดของโรคแก่เกษตรกรอย่างทั่วถึงเพื่อเฝ้าระวังโรค ตลอดจนควบคุมโรคและแมลงพาหะโดยเร็ว รวมถึงขอความร่วมมือเกษตรกรและหน่วยงานที่เกี่ยวข้องควบคุมการเคลื่อนย้าย โดยเฉพาะในพื้นที่เสี่ยง ได้แก่ แหล่งรวมสัตว์ และตลาดนัดค้าสัตว์ รวมทั้งช่องทางการนำเข้าสัตว์ตามแนวชายแดน โดยให้เข้มงวดการตรวจโรคในโค กระบือ ที่เคลื่อนย้ายผ่านจุดตรวจทุกตัว และงดการซื้อขายโค กระบือที่มาจากแหล่งที่เกิดโรค หรือจากพื้นที่ในรัศมี 50 กิโลเมตรรอบจุดเกิดโรค และได้ให้ความช่วยเหลือเกษตรกร ได้แก่

- 1) รักษาพยาบาลสัตว์ป่วย 207,465 ราย
- 2) หยอดหรือราดยาป้องกันแมลง 38,467 ราย
- 3) พ่นยากำจัดแมลง 228,002 ราย
- 4) พ่นยาฆ่าเชื้อทำลายเชื้อโรค 175,180 ราย
- 5) แจกยากำจัดแมลงแก่เกษตรกร 138,631 ราย
- 6) ประชาสัมพันธ์ให้ความรู้แก่เกษตรกร 444,383 ราย