



รายงานสถานการณ์ภัยพิบัติด้านการเกษตร
วันที่ 2 พฤศจิกายน 2566 (เวลา 15.00 น.)

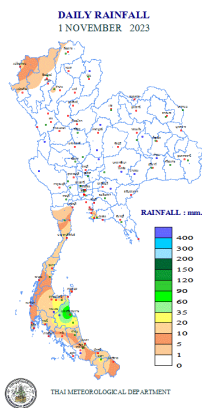
1. สภาพอากาศ

1.1 พยากรณ์อากาศประจำวัน 12.00 น.

บริเวณความกดอากาศสูงหรือมวลอากาศเย็นที่ปกคลุมประเทศไทยตอนบนมีกำลังอ่อนลง ในขณะที่ลมตะวันออกเฉียงใต้พัดปกคลุมประเทศไทย อ่าวไทย และทะเลอันดามัน ลักษณะเช่นนี้ทำให้ประเทศไทยตอนบนมีหมอกในตอนเช้าและมีฝนเพิ่มขึ้น ส่วนภาคใต้ยังคงมีฝนตกหนักถึงหนักมากบางแห่ง ขอให้ประชาชนในบริเวณภาคใต้ระวังอันตรายจากฝนตกหนัก และฝนที่ตกสะสม ซึ่งอาจทำให้เกิดน้ำท่วมฉับพลันและน้ำป่าไหลหลาก โดยเฉพาะพื้นที่ลาดเชิงเขาใกล้ทางน้ำไหลผ่านและพื้นที่ลุ่ม รวมทั้งเพิ่มความระมัดระวังในการสัญจรผ่านบริเวณที่มีฝนฟ้าคะนอง

สำหรับบริเวณอ่าวไทย และทะเลอันดามันมีคลื่นสูงประมาณ 1 เมตร บริเวณที่มีฝนฟ้าคะนองคลื่นสูงมากกว่า 2 เมตร ขอให้ชาวเรือเดินเรือด้วยความระมัดระวังและหลีกเลี่ยงการเดินเรือในบริเวณที่มีฝนฟ้าคะนองไว้ด้วย

1.2 ปริมาณน้ำฝน เวลา 07.00 น. วันที่ 1 พ.ย. 66 ถึง เวลา 07.00 น. วันที่ 2 พ.ย. 66



ที่	อำเภอ	จังหวัด	ปริมาณฝน (มม.)	ความรุนแรง
1	อ.เมือง	นครศรีธรรมราช	130.5	ฝนตกหนักมาก
2	อ.สตึก	ชลบุรี	35.4	ฝนตกหนัก
3	อ.ฉวาง	นครศรีธรรมราช	35.0	ฝนตกปานกลาง
4	อ.เมือง	ยะลา	24.0	ฝนตกปานกลาง
5	อ.พุนพิน	สุราษฎร์ธานี	22.9	ฝนตกปานกลาง

ฝนตกหนักมาก (>90 มม.) ฝนตกหนัก (35.1-90 มม.) ฝนตกปานกลาง (10.1-35.0 มม.) ฝนตกเล็กน้อย (0.1-10.0 มม.) ไม่มีฝน (0 มม.)
ข้อมูลจาก กรมอุตุนิยมวิทยา

2. สถานการณ์อุทกภัย น้ำไหลหลาก และน้ำเอ่อล้นตลิ่ง

จากสถานการณ์ร่องมรสุมกำลังแรงพาดผ่านภาคเหนือ ภาคตะวันออกเฉียงเหนือ และ ภาคกลางตอนบน ประกอบกับมรสุมตะวันตกเฉียงใต้กำลังปานกลางพัดปกคลุมทะเลอันดามัน ประเทศไทย และอ่าวไทย ทำให้ประเทศไทย มีฝนตกหนักบางพื้นที่ โดยเฉพาะภาคเหนือ ภาคตะวันออกเฉียงเหนือ และภาคตะวันออก ส่งผลให้เกิดน้ำท่วมฉับพลัน น้ำไหลหลาก และน้ำเอ่อล้นตลิ่ง ในช่วงวันที่ 1 ก.ย. - 2 พ.ย. 66 รวม 61 จังหวัด ได้แก่ จังหวัดกำแพงเพชร เชียงราย เชียงใหม่ ตาก นครสวรรค์ น่าน พะเยา พิจิตร พิษณุโลก เพชรบูรณ์ แพร่ แม่ฮ่องสอน ลำปาง ลำพูน สุโขทัย อุตรดิตถ์ อุทัยธานี กาฬสินธุ์ ขอนแก่น ชัยภูมิ นครพนม นครราชสีมา บุรีรัมย์ มหาสารคาม มุกดาหาร ยโสธร ร้อยเอ็ด เลย ศรีสะเกษ สกลนคร สุรินทร์ หนองคาย หนองบัวลำภู อำนาจเจริญ อุดรธานี อุบลราชธานี กรุงเทพฯ ชัยนาท นครนายก นนทบุรี ปทุมธานี ปราจีนบุรี พระนครศรีอยุธยา ลพบุรี สระแก้ว สระบุรี สิงห์บุรี กาญจนบุรี สุพรรณบุรี อ่างทอง จันทบุรี ฉะเชิงเทรา ตรด เพชรบุรี ระยอง สมุทรปราการ สมุทรสาคร นครศรีธรรมราช ภูเก็ต ยะลา และจังหวัดสตูล ปัจจุบันเข้าสู่สภาวะปกติแล้ว 54 จังหวัด **ยังคงมีสถานการณ์ 7 จังหวัด** ได้แก่ กาฬสินธุ์ (อ.เมือง อ.ร่องคำ อ.กมลาไสย อ.ห้วยเม็ก อ.ท่าคันโท อ.สามชัย อ.ฆ้องชัย อ.สหัสขันธ์ อ.ยางตลาด อ.หนองกุงศรี) **ชัยภูมิ** (อ.คอนสวรรค์) **ยโสธร** (อ.เมือง อ.กุดชุม อ.ทรายมูล อ.คำเขื่อนแก้ว อ.มหาชนะชัย อ.ค้อวัง อ.เลิงนกทา อ.ไทยเจริญ อ.ป่าติ้ว) **ร้อยเอ็ด** (อ.เสลภูมิ อ.อาจสามารถ อ.ทุ่งเขาหลวง อ.ธวัชบุรี อ.เชียงขวัญ อ.จังหาร อ.โพธิ์ชัย อ.สุวรรณภูมิ อ.โพนทอง อ.โพนทราย อ.เมยวดี อ.เมือง อ.ศรีสมเด็จ อ.พนมไพร) **ศรีสะเกษ** (อ.กันทรารมย์ อ.ภูสิงห์ อ.ยางชุมน้อย) **พระนครศรีอยุธยา** (อ.เสนา อ.ผักไห่ อ.บางบาล อ.มหาสาร อ.บางซ้าย อ.พระนครศรีอยุธยา) และ **จังหวัดสุพรรณบุรี** (อ.บางปลาม้า อ.สองพี่น้อง)

ผลกระทบด้านการเกษตร (ข้อมูล ณ วันที่ 2 พ.ย. 66)

● **ด้านพืช** พื้นที่ที่ได้รับผลกระทบ 57 จังหวัด ได้แก่ จังหวัดกำแพงเพชร เชียงราย เชียงใหม่ ตาก น่าน นครสวรรค์ พะเยา พิจิตร พิษณุโลก เพชรบูรณ์ แพร่ แม่ฮ่องสอน ลำปาง ลำพูน สุโขทัย อุตรดิตถ์ อุทัยธานี กาฬสินธุ์ ขอนแก่น ชัยภูมิ นครราชสีมา บุรีรัมย์ มุกดาหาร มหาสารคาม ยโสธร ร้อยเอ็ด เลย ศรีสะเกษ สกลนคร สุรินทร์ หนองบัวลำภู หนองคาย อุดรธานี อุบลราชธานี อำนาจเจริญ กรุงเทพฯ ชัยนาท นครนายก นนทบุรี ปทุมธานี ปราจีนบุรี พระนครศรีอยุธยา ลพบุรี สระบุรี สระแก้ว สิงห์บุรี กาญจนบุรี สุพรรณบุรี อ่างทอง จันทบุรี ระยอง ฉะเชิงเทรา ตรวาท นครปฐม สมุทรสาคร ยะลา และจังหวัดสตูล เกษตรกร 223,837 ราย พื้นที่ 1,647,869 ไร่ แบ่งเป็น ข้าว 1,208,063 ไร่ พืชไร่และพืชผัก 422,052 ไร่ ไม้ผลไม้ยืนต้นและอื่นๆ 17,754 ไร่ **สำรวจพบความเสียหายแล้ว** เกษตรกร 108,896 ราย พื้นที่ 953,445 ไร่ แบ่งเป็น ข้าว 744,338 ไร่ พืชไร่และพืชผัก 207,677 ไร่ ไม้ผลไม้ยืนต้นและอื่นๆ 1,429 ไร่ คิดเป็นเงิน 1,414.40 ล้านบาท **ช่วยเหลือแล้ว** เกษตรกร 101 ราย พื้นที่ 368 ไร่ วงเงิน 571,033 บาท

● **ด้านประมง** พื้นที่ที่ได้รับผลกระทบ 36 จังหวัด ได้แก่ จังหวัดกำแพงเพชร เชียงราย ตาก พะเยา พิจิตร พิษณุโลก เพชรบูรณ์ แพร่ แม่ฮ่องสอน ลำปาง ลำพูน สุโขทัย อุตรดิตถ์ กาฬสินธุ์ ชัยภูมิ นครราชสีมา มุกดาหาร มหาสารคาม ยโสธร ร้อยเอ็ด เลย หนองคาย หนองบัวลำภู อุดรธานี อุบลราชธานี กรุงเทพฯ นครนายก ลพบุรี สระแก้ว สระบุรี ปทุมธานี ปราจีนบุรี พระนครศรีอยุธยา ตรวาท สมุทรปราการ และจังหวัดยะลา เกษตรกร 9,690 ราย พื้นที่ 14,777 ไร่ แบ่งเป็น บ่อปลา 13,550 ไร่ บ่อกุ้ง 1,228 ไร่ กระจัง 2,700 ตร.ม. **สำรวจพบความเสียหายแล้ว** เกษตรกร 833 ราย พื้นที่ 1,387 ไร่ คิดเป็นเงิน 6.90 ล้านบาท **ช่วยเหลือแล้ว** เกษตรกร 36 ราย พื้นที่ 16.47 ไร่ วงเงิน 77,457 บาท

● **ด้านปศุสัตว์** พื้นที่ที่ได้รับผลกระทบ 28 จังหวัด ได้แก่ จังหวัดเชียงราย เชียงใหม่ ตาก นครสวรรค์ พิษณุโลก พิจิตร เพชรบูรณ์ แพร่ แม่ฮ่องสอน ลำปาง ลำพูน สุโขทัย อุตรดิตถ์ กาฬสินธุ์ ขอนแก่น ชัยภูมิ นครพนม มหาสารคาม ยโสธร ร้อยเอ็ด เลย สกลนคร หนองคาย หนองบัวลำภู อุดรธานี อุบลราชธานี อำนาจเจริญ และจังหวัดจันทบุรี เกษตรกร 72,126 ราย สัตว์ได้รับผลกระทบ 3,687,203 ตัว แบ่งเป็น โค 183,412 ตัว กระบือ 55,454 ตัว สุกร 85,543 ตัว แพะ/แกะ 11,230 ตัว สัตว์ปีก 3,351,564 ตัว แปลงหญ้า 9,407 ไร่ **สำรวจพบความเสียหายแล้ว** เกษตรกร 76 ราย สัตว์รวม 2,998 ตัว แบ่งเป็น โค 46 ตัว กระบือ 2 ตัว สุกร 133 ตัว และสัตว์ปีก 2,817 ตัว แปลงหญ้า 13 ไร่ คิดเป็นเงิน 2.39 ล้านบาท

การให้ความช่วยเหลือเบื้องต้น (ข้อมูล ณ วันที่ 2 พ.ย. 66)

1. สนับสนุนเครื่องมือ และอุปกรณ์ เพื่อช่วยเหลือผู้ประสบอุทกภัย

1.1 เครื่องสูบน้ำ/เครื่องสูบน้ำไฟฟ้า 129 เครื่อง ได้แก่ ลำปาง(1) สุโขทัย(14) เพชรบูรณ์(2) ขอนแก่น(7) นครพนม(4) บุรีรัมย์(8) ยโสธร(13) ร้อยเอ็ด(1) เลย(2) ศรีสะเกษ(2) สกลนคร(3) สุรินทร์(1) หนองคาย(26) หนองบัวลำภู(5) อุดรธานี(5) อุบลราชธานี(6) นนทบุรี(4) ฉะเชิงเทรา(2) ปทุมธานี(1) ปราจีนบุรี(1) พระนครศรีอยุธยา(3) ลพบุรี(2) สระบุรี(5) สุพรรณบุรี(2) อ่างทอง(4) สมุทรสาคร(3) สตูล(2)

1.2 Hydro Flow 9 เครื่อง ได้แก่ มหาสารคาม(1) ฉะเชิงเทรา(7) สมุทรปราการ(1)

1.3 เครื่องผลักดันน้ำ 37 เครื่อง ได้แก่ นครพนม(4) ยโสธร(12) สกลนคร(4) อุดรธานี(8) ฉะเชิงเทรา(1) ปทุมธานี(2) สตูล(6)

1.4 กระสอบทราย 9,250 ใบ ได้แก่ ร้อยเอ็ด(1,250) อุบลราชธานี(8,000)

1.5 เครื่องจักร-เครื่องมืออื่นๆ 7 หน่วย ได้แก่ ยโสธร(6) อำนาจเจริญ(1)

2. สนับสนุนพืชอาหารสัตว์ 488.72 ตัน ถูยั้งซีพีสัตว์ 963 ถูย ส่งเสริมสุขภาพสัตว์ 5,871 ชุด รักษาสัตว์ 688 ตัว และ อพยพสัตว์ 83,971 ตัว (อพยพสัตว์กลับสู่ที่ตั้งแล้ว 83,971 ตัว)

3. สนับสนุนหัวเชื้อราไตรโคเดอร์มา 470 ขวด และเชื้อราไตรโคเดอร์มาพร้อมใช้ 805 กิโลกรัม เพื่อนำไปใช้ในพื้นที่ 7,855 ไร่

4. สนับสนุนปัจจัยการผลิตแก่เกษตรกรที่ได้รับผลกระทบจากอุทกภัย ได้แก่ เมล็ดพันธุ์พืชผัก 30,600 ของ และต้นกล้าพืชผัก 11,000 ต้น

3. สถานการณ์น้ำ (ข้อมูล ณ วันที่ 2 พ.ย. 66)

3.1 สภาพน้ำในอ่างเก็บน้ำ

สภาพน้ำในอ่างเก็บน้ำขนาดใหญ่และขนาดกลาง ปริมาณน้ำในอ่างฯ 61,027 ล้าน ลบ.ม. คิดเป็นร้อยละ 80 ปริมาณน้ำใช้การได้ 37,086 ล้าน ลบ.ม. คิดเป็นร้อยละ 71 ปริมาณน้ำในอ่างฯ เทียบกับปี 2565 (64,206 ล้าน ลบ.ม. คิดเป็นร้อยละ 84) น้อยกว่าปี 2565 จำนวน 3,179 ล้าน ลบ.ม. ปริมาณน้ำไหลลงอ่าง 305.47 ล้าน ลบ.ม. ปริมาณน้ำระบาย 149.56 ล้าน ลบ.ม. สามารถรับน้ำได้อีก 15,625 ล้าน ลบ.ม.

สภาพน้ำในอ่างเก็บน้ำขนาดใหญ่ ปริมาณน้ำในอ่างฯ 56,527 ล้าน ลบ.ม. คิดเป็นร้อยละ 80 (ปริมาณน้ำใช้การได้ 32,990 ล้าน ลบ.ม. คิดเป็นร้อยละ 70) ปริมาณน้ำในอ่างฯ เทียบกับปี 2565 (59,390 ล้าน ลบ.ม. คิดเป็นร้อยละ 84) น้อยกว่าปี 2565 จำนวน 2,862 ล้าน ลบ.ม. ปริมาณน้ำไหลลงอ่างฯ จำนวน 239.70 ล้าน ลบ.ม. ปริมาณน้ำระบายจำนวน 90.38 ล้าน ลบ.ม. สามารถรับน้ำได้อีก 14,714 ล้าน ลบ.ม.

ภาค	ขนาดใหญ่						ขนาดกลาง						รวม						รับได้อีก
	จำนวน (แห่ง)	ความจุ ที่ รนท.	ปริมาณน้ำ				จำนวน (แห่ง)	ความจุ ที่ รนท.	ปริมาณน้ำ				จำนวน (แห่ง)	ความจุ ที่ รนท.	ปริมาณน้ำ				
			ในอ่างฯ	% รนท.	ใช้การ	% ใช้การ			ในอ่างฯ	% รนท.	ใช้การ	% ใช้การ			ในอ่างฯ	% รนท.	ใช้การ	% ใช้การ	
เหนือ	8	24,825	17,753	72	11,008	61	80	1,083	968	89	877	88	88	25,908	18,721	72	11,885	62	7,222
ตอน.	12	8,368	7,973	95	6,323	94	226	2,061	1,904	92	1,736	92	238	10,429	9,877	95	8,059	94	775
กลาง	3	1,419	1,205	85	1,145	84	27	419	340	81	315	80	30	1,838	1,545	84	1,460	83	350
ตะวันตก	2	26,605	22,536	85	9,259	69	8	164	92	57	81	53	10	26,769	22,628	85	9,340	69	4,141
ตะวันออก	6	1,515	1,170	77	1,075	76	52	1,006	830	83	773	82	58	2,520	2,000	79	1,849	78	521
ใต้	4	8,194	5,890	72	4,180	64	42	679	366	54	312	50	46	8,874	6,256	70	4,492	63	2,617
รวม	35	70,926	56,527	80	32,990	70	435	5,411	4,500	83	4,096	82	470	76,337	61,027	80	37,086	71	15,625

(หน่วย : ล้าน ลบ.ม.)

อ่างเก็บน้ำภูมิพล สิริกิติ์ แควน้อยฯ และป่าสักชลสิทธิ์ รวม 4 อ่างฯ มีปริมาณน้ำในอ่างฯ 17,894 ล้าน ลบ.ม. คิดเป็นร้อยละ 72 (ปริมาณน้ำใช้การได้ 11,198 ล้าน ลบ.ม. คิดเป็นร้อยละ 62) ปริมาณน้ำไหลลงอ่างฯ 140.98 ล้าน ลบ.ม. ปริมาณน้ำระบาย 24.68 ล้าน ลบ.ม. สามารถรับน้ำได้อีก 7,034 ล้าน ลบ.ม.

อ่างเก็บน้ำ	ปริมาณน้ำในอ่างฯ		ปริมาณน้ำใช้การได้		ปริมาณน้ำไหลลงอ่างฯ		ปริมาณน้ำระบาย		ปริมาณน้ำรับได้อีก
	ปริมาณน้ำ	% ความจุอ่างฯ	ปริมาณน้ำ	% น้ำใช้การ	วันนี้	เมื่อวาน	วันนี้	เมื่อวาน	
ภูมิพล	9,905	74	6,105	63	97.22	124.77	3.00	3.00	3,557
สิริกิติ์	6,042	64	3,192	48	21.27	17.16	3.91	4.02	3,468
ภูมิพล+สิริกิติ์	15,947	69	9,297	57	118.49	141.93	6.91	7.02	7,026
แควน้อยฯ	931	98	888	99	6.20	5.23	0.43	0.43	8
ป่าสักชลสิทธิ์	1,017	106	1,014	106	16.28	16.24	17.34	17.35	0
รวมทั้งหมด	17,894	72	11,198	62	140.98	163.40	24.68	24.80	7,034

(หน่วย : ล้าน ลบ.ม.)

อ่างเก็บน้ำขนาดใหญ่ที่อยู่ในเกณฑ์ มากกว่าร้อยละ 80 ขึ้นไปของความจุอ่างฯ จำนวน 19 อ่างฯ ได้แก่ อ่างฯ แม่จัดสมบูรณ์ชล (107%) อ่างฯ กิ้วลม (96%) อ่างฯ กิวคอบหมา (107%) อ่างฯ แควน้อยบำรุงแดน (99%) อ่างฯ แม่มอก (104%) อ่างฯ ห้วยหลวง (95%) อ่างฯ น้ำอูน (88%) อ่างฯ น้ำพุง (89%) อ่างฯ จุฬารัตน์ (82%) อ่างฯ อุบลรัตน์ (109%) อ่างฯ ลำปาว (101%) อ่างฯ สิรินคร (95%) อ่างฯ ป่าสักชลสิทธิ์ (106%) อ่างฯ ศรีนครินทร์ (82%) อ่างฯ วชิราลงกรณ์ (90%) อ่างฯ ขุนด่านปราการชล (100%) อ่างฯ หนองปลาไหล (92%) อ่างฯ ประแสร์ (96%) และ อ่างฯ นฤปดินทรจินดา (93%)

3.2 สภาพน้ำท่า

แม่น้ำพระสทิง แม่น้ำบางปะกง แม่น้ำท่าตะเภา ปริมาณน้ำอยู่ในเกณฑ์น้อย

แม่น้ำวัง แม่น้ำตาปี แม่น้ำโก-ลก ปริมาณน้ำอยู่ในเกณฑ์ปกติ

แม่น้ำปิง แม่น้ำน่าน แม่น้ำมูล ปริมาณน้ำอยู่ในเกณฑ์มาก

แม่น้ำยม ปริมาณน้ำอยู่ในเกณฑ์ท่วม

แม่น้ำเจ้าพระยา สถานี C.2 ปริมาณน้ำไหลผ่าน 2,148 ลบ.ม./วินาที (เมื่อวาน 1,971 ลบ.ม./วินาที) ระดับน้ำ +23.35 ม.รทก. ต่ำกว่าตลิ่ง 2.35 ม.

เขื่อนเจ้าพระยา สถานี C.13 ปริมาณน้ำไหลผ่าน 1,629 ลบ.ม./วินาที (เมื่อวาน 1,490 ลบ.ม./วินาที) ระดับน้ำเหนือเขื่อน +17.00 ม.รทก. (เมื่อวาน +16.81 ม.รทก.) ระดับน้ำท้ายเขื่อน +13.28 ม.รทก. (เมื่อวาน +12.79 ม.รทก.)

รับน้ำเข้าระบบส่งน้ำทุ่งฝั่งตะวันออก รวม 196 ลบ.ม./วินาที (เมื่อวาน 194 ลบ.ม./วินาที) โดยผ่านคลองชัยนาทป่าสัก (ปตร.มโนรมย์) 160 ลบ.ม./วินาที คลองชัยนาท-อยุธยา (ปตร.มหาราช) 36 ลบ.ม./วินาที

แม่น้ำป่าสัก เขื่อนพระราม 211 ลบ.ม./วินาที (เมื่อวาน 210 ลบ.ม./วินาที) รับน้ำเข้าคลองระพีพัฒน์ 68 ลบ.ม./วินาที (เมื่อวาน 71 ลบ.ม./วินาที) ผ่านคลองระพีพัฒน์แยกตก (ปตร.พระศรีศิลป์) 17 ลบ.ม./วินาที และผ่านคลองระพีพัฒน์แยกใต้ (ปตร.พระศรีเสาวภาค) 14 ลบ.ม./วินาที

รับน้ำเข้าระบบส่งน้ำทุ่งฝั่งตะวันตก รวม 329 ลบ.ม./วินาที (เมื่อวาน 326 ลบ.ม./วินาที) โดยผ่านคลองมะขามเฒ่าอุโมง (ปตร.มะขามเฒ่า-อุโมง) 35 ลบ.ม./วินาที คลองมะขามเฒ่ากระเสียว (ปตร.มะขามเฒ่า-กระเสียว) 9 ลบ.ม./วินาที แม่น้ำสุพรรณ (ปตร.พลเทพ) 130 ลบ.ม./วินาที แม่น้ำน้อย (ปตร.บรมธาตุ) 100 ลบ.ม./วินาที และคลองเล็กอื่น ๆ 55 ลบ.ม./วินาที

อ.บางไทร สถานี C.29A ปริมาณน้ำไหลผ่านเฉลี่ย 1,236 ลบ.ม./วินาที (เมื่อวาน 1,139 ลบ.ม./วินาที)

3.3 คุณภาพน้ำ

กรมชลประทาน ติดตามตรวจสอบและเฝ้าระวังคุณภาพน้ำ (ค่าความเค็ม) ในแม่น้ำเจ้าพระยา

แม่น้ำ	จุดเฝ้าระวัง	ค่าความเค็ม (กรัม/ลิตร)							เกณฑ์	หมายเหตุ
		27 ต.ค. 66	28 ต.ค. 66	29 ต.ค. 66	30 ต.ค. 66	31 ต.ค. 66	1 พ.ย. 66	2 พ.ย. 66		
เจ้าพระยา	ปากคลองสำแล จ.ปทุมธานี	0.10	0.10	0.10	0.10	0.11	0.11	0.11	ปกติ	- ค่าความเค็มของน้ำสำหรับการผลิตน้ำประปาเกณฑ์มาตรฐาน 0.50 กรัม/ลิตร
เจ้าพระยา	ทำนายนทบุรี จ.นนทบุรี	0.12	0.12	0.12	0.12	0.12	0.12	0.12	ปกติ	- ค่าความเค็มของน้ำสำหรับการเกษตรไม่เกิน 2 กรัม/ลิตร
เจ้าพระยา	ทำนักรวมชลประทานสามเสน กทม.	0.11	0.12	0.12	0.13	0.13	0.13	0.13	ปกติ	

ที่มา: ฝ่ายตะกอนและคุณภาพน้ำ ส่วนอุทกวิทยา สำนักบริหารจัดการน้ำและอุทกวิทยา

3.4 สถานการณ์น้ำโขง

สถานี	ระดับตลิ่ง	ระดับน้ำ 2 พ.ย. 66	+ สูงกว่าตลิ่ง - ต่ำกว่าตลิ่ง
อ.เชียงแสน จ.เชียงราย	12.80	3.25	-9.55
อ.เชียงคาน จ.เลย	16.00	7.79	-8.21
อ.เมือง จ.หนองคาย	12.20	4.75	-7.45
อ.เมือง จ.นครพนม	12.00	4.06	-7.94
อ.เมือง จ.มุกดาหาร	12.50	3.94	-8.56
อ.โขงเจียม จ.อุบลราชธานี	14.50	5.57	-8.93

หมายเหตุ ข้อมูลจาก www.drw.go.th

4. การปฏิบัติการฝนหลวง

กรมฝนหลวงและการบินเกษตร ได้ตั้งหน่วยปฏิบัติการฝนหลวงเคลื่อนที่เร็ว ตั้งแต่วันที่ 16 - 31 ตุลาคม 2566 โดยจัดเตรียมเครื่องบินสำหรับการปฏิบัติการฝนหลวงเคลื่อนที่เร็วที่สนามบินนครสวรรค์ อำเภอเมืองนครสวรรค์ จังหวัดนครสวรรค์ สนามบินระยอง และสนามบินประจวบคีรีขันธ์ อำเภอหัวหิน จังหวัดประจวบคีรีขันธ์ เพื่อเตรียมพร้อมปฏิบัติการฝนหลวงให้กับพื้นที่ที่ยังมีความต้องการน้ำ ในช่วงที่มีสภาพอากาศเหมาะสม

สรุปผลรวมปฏิบัติการตั้งแต่เริ่มตั้งหน่วยปฏิบัติการฝนหลวงเคลื่อนที่เร็ว ตั้งแต่เปิดหน่วยปฏิบัติการฝนหลวง เมื่อวันที่ 17 - 30 ตุลาคม 2566 การขึ้นปฏิบัติการฝนหลวง จำนวน 14 วัน ขึ้นปฏิบัติงาน จำนวน 91 เที่ยวบิน (124:45 ชั่วโมงบิน) ปริมาณการใช้สารฝนหลวง 63.5 ตัน จังหวัดที่มีรายงานฝนตกรวม 11 จังหวัด ได้แก่ จังหวัดกาญจนบุรี ชัยนาท สุพรรณบุรี นครสวรรค์ อุทัยธานี ประจวบคีรีขันธ์ ราชบุรี เพชรบุรี ชลบุรี ฉะเชิงเทรา และจังหวัดระยอง

5. การให้ความช่วยเหลือเฉพาะหน้า

- **เตรียมเครื่องสูบน้ำเคลื่อนที่** เพื่อช่วยเหลือพื้นที่นาปี นาปรัง อุบลโกค-บริโกค พีชไร่ และอุทกภัย ในช่วงฤดูฝน ปี 2566 จำนวน 2,289 เครื่อง ได้ติดตั้งเครื่องสูบน้ำเพื่อช่วยเหลือตามพื้นที่ ประจำวันที่ 24-29 ตุลาคม 2566 จำนวน 1 เครื่อง ในพื้นที่ จังหวัดชุมพร

- **เตรียมความพร้อมสนับสนุนรถยนต์บรรทุกน้ำ** รวมทั้งหมด 503 คัน ประกอบด้วย ภาคเหนือ 93 คัน ภาคตะวันออกเฉียงเหนือ 77 คัน ภาคกลาง ภาคตะวันออก และภาคตะวันตก 147 คัน ภาคใต้ 30 คัน และศูนย์ปฏิบัติการเครื่องจักรกลและส่วนกลาง (นนทบุรี) 156 คัน

6. ผลกระทบด้านการเกษตร (ข้อมูล ณ วันที่ 2 พ.ย. 66)

6.1 อุทกภัย ช่วงภัย 6 มิ.ย. - 29 ส.ค. 66

ด้านพืช ได้รับผลกระทบ 15 จังหวัด ได้แก่ จังหวัดเชียงราย น่าน ตาก พิษณุโลก แม่ฮ่องสอน บึงกาฬ นครพนมหนองคาย สกลนคร อุตรดิตถ์ อุบลราชธานี อำนาจเจริญ ตรัง ะนอง และจังหวัดสตูล เกษตรกร 37,279 ราย พื้นที่ได้รับผลกระทบ 201,269 ไร่ แบ่งเป็น ข้าว 188,410 ไร่ พืชไร่และพืชผัก 8,614 ไร่ ไม้ผล ไม้ยืนต้น และอื่นๆ 4,245 ไร่ **สำรวจพบความเสียหายแล้ว** เกษตรกร 17,901 ราย พื้นที่ได้รับความเสียหาย 142,557 ไร่ แบ่งเป็น ข้าว 135,625 ไร่ พืชไร่และพืชผัก 6,191 ไร่ ไม้ผล ไม้ยืนต้นและอื่นๆ 740 ไร่ คิดเป็นเงิน 197.01 ล้านบาท **ช่วยเหลือแล้ว** เกษตรกร 2,239 ราย (คิดเป็นร้อยละ 12.51 ของเกษตรกรที่ได้รับความเสียหาย) พื้นที่ 11,808 ไร่ วงเงิน 17.04 ล้านบาท (คิดเป็นร้อยละ 8.65 ของวงเงินช่วยเหลือ)

ด้านประมง ได้รับผลกระทบ 7 จังหวัด ได้แก่ จังหวัดน่าน บึงกาฬ นครพนม สกลนคร กระบี่ ะนอง และจังหวัดสตูล เกษตรกร 511 ราย พื้นที่เพาะเลี้ยงสัตว์น้ำได้รับผลกระทบ 311 ไร่ แบ่งเป็น บ่อปลา 307 ไร่ บ่อกุ้ง 4 ไร่ กระชัง 854 ตร.ม. **สำรวจพบความเสียหายแล้ว** เกษตรกร 511 ราย พื้นที่ 311 ไร่ กระชัง 854 ตร.ม. คิดเป็นเงิน 1.79 ล้านบาท **ช่วยเหลือแล้ว** เกษตรกร 436 ราย (คิดเป็นร้อยละ 85.32 ของเกษตรกรที่ได้รับความเสียหาย) พื้นที่ 260 ไร่ กระชัง 881 ตร.ม. วงเงิน 1.55 ล้านบาท (คิดเป็นร้อยละ 86.59 ของวงเงินช่วยเหลือ)

ด้านปศุสัตว์ ไม่ได้รับผลกระทบ

6.2 ฝนทิ้งช่วง ช่วงภัย 22 พ.ค. 66 - 18 ก.ย. 66

ด้านพืช ได้รับผลกระทบ 13 จังหวัด ได้แก่ จังหวัดกำแพงเพชร เพชรบูรณ์ พิจิตร นครสวรรค์ พิษณุโลก อุตรดิตถ์ อุทัยธานี นครราชสีมา บุรีรัมย์ ชัยนาท สระบุรี สระแก้ว และจังหวัดฉะเชิงเทรา เกษตรกร 56,184 ราย พื้นที่ได้รับผลกระทบ 821,822 ไร่ แบ่งเป็น ข้าว 511,990 ไร่ พืชไร่และพืชผัก 309,682 ไร่ ไม้ผล ไม้ยืนต้นและอื่นๆ 150 ไร่ **สำรวจพบความเสียหายแล้ว** เกษตรกร 10,936 ราย พื้นที่ได้รับความเสียหาย 161,083 ไร่ แบ่งเป็น ข้าว 67,493 ไร่ พืชไร่และพืชผัก 93,503 ไร่ ไม้ผล ไม้ยืนต้นและอื่นๆ 87 ไร่ คิดเป็นเงิน 275.93 ล้านบาท **ช่วยเหลือแล้ว** เกษตรกร 210 ราย (คิดเป็นร้อยละ 1.92 ของเกษตรกรที่ได้รับความเสียหาย) พื้นที่ 2,565 ไร่ วงเงิน 3.85 ล้านบาท (คิดเป็นร้อยละ 1.39 ของวงเงินช่วยเหลือ)

ด้านประมง และด้านปศุสัตว์ ไม่ได้รับผลกระทบ

6.3 วาตภัย ช่วงภัย 8 พ.ค. 66 - ปัจจุบัน

ด้านพืช ได้รับผลกระทบ 19 จังหวัด ได้แก่ จังหวัดกำแพงเพชร เชียงราย เชียงใหม่ น่าน ตาก พะเยา เพชรบูรณ์ ลำปาง ลำพูน แม่ฮ่องสอน มุกดาหาร เพชรบุรี สระบุรี ฉะเชิงเทรา ปทุมธานี ชุมพร ตรัง ะนอง และจังหวัดพัทลุง เกษตรกร 1,751 ราย พื้นที่ได้รับผลกระทบ 8,232 ไร่ แบ่งเป็น ข้าว 3,245 ไร่ พืชไร่และพืชผัก 3,801 ไร่ ไม้ผล ไม้ยืนต้นและอื่นๆ 1,186 ไร่ **สำรวจพบความเสียหายแล้ว** เกษตรกร 679 ราย พื้นที่ได้รับความเสียหาย 3,055 ไร่ แบ่งเป็น ข้าว 955 ไร่ พืชไร่และพืชผัก 1,622 ไร่ ไม้ผล ไม้ยืนต้นและอื่นๆ 478 ไร่ คิดเป็นเงิน 6.43 ล้านบาท **ช่วยเหลือแล้ว** เกษตรกร 502 ราย (คิดเป็นร้อยละ 73.93 ของเกษตรกรที่ได้รับความเสียหาย) พื้นที่ 2,602 ไร่ วงเงิน 5.25 ล้านบาท (คิดเป็นร้อยละ 81.65 ของวงเงินช่วยเหลือ)

ด้านประมง และด้านปศุสัตว์ ไม่ได้รับผลกระทบ

7. สถานการณ์ศัตรูพืชระบาด (ข้อมูล ณ วันที่ 25 ต.ค. 66)

ชนิดพืช	ศัตรูพืช	สถานการณ์	การดำเนินงาน
ข้าว	1. เพลี้ยกระโดดสีน้ำตาล 2. เพลี้ยกระโดดหลังขาว 3. โรคไหม้ข้าว 4. หนอนกอข้าว 5. แมลงบัว 6. โรควิวจุดสีน้ำตาล 7. หนอนห่อใบข้าว	พื้นที่ระบาด 6 จังหวัด (พะเยา สกลนคร สุรินทร์ กาญจนบุรี เพชรบุรี และสงขลา) จำนวน 204 ไร่ การระบาดลดลง 11 ไร่ พื้นที่ระบาด 5 จังหวัด (เชียงใหม่ น่าน สกลนคร พังงา และสุราษฎร์ธานี) จำนวน 72 ไร่ การระบาดคงที่ พื้นที่ระบาด 14 จังหวัด (เชียงใหม่ ตาก น่าน พะเยา เพชรบูรณ์ แพร่ กาฬสินธุ์ ขอนแก่น นครราชสีมา บุรีรัมย์ สุรินทร์ มหาสารคาม สกลนคร และอุบลราชธานี) จำนวน 3,666 ไร่ การระบาดลดลง 92 ไร่ พื้นที่ระบาด 7 จังหวัด (ขอนแก่น นครพนม นครราชสีมา มหาสารคาม สกลนคร ฉะเชิงเทรา และอุบลราชธานี) จำนวน 135 ไร่ การระบาดเพิ่มขึ้น 113 ไร่ พื้นที่ระบาด 1 จังหวัด (ตาก) จำนวน 555 ไร่ การระบาดคงที่ พื้นที่ระบาด 3 จังหวัด (ลำพูน นครราชสีมา และ สกลนคร) จำนวน 25 ไร่ การระบาดลดลง 8 ไร่ พื้นที่ระบาด 5 จังหวัด (ขอนแก่น นครราชสีมา สกลนคร พังงา สตูล) จำนวน 376 ไร่ การระบาดเพิ่มขึ้น 100 ไร่	- เพลี้ยกระโดดสีน้ำตาล ให้ควบคุมระดับน้ำในนาข้าว แบบเปียกสลับแห้ง เมื่อตรวจพบเพลี้ยกระโดดสีน้ำตาลตัวเต็มวัยหรือตัวอ่อน เมื่อข้าวอายุ 30-45 วัน จำนวนมากกว่า 10 ตัว ต่อต้นให้ใช้สารกำจัดแมลง - เพลี้ยกระโดดหลังขาว ให้ใช้พันธุ์ต้านทานโดยปลูกสลับกันอย่างน้อย 2 พันธุ์ เมื่อตรวจพบเพลี้ยกระโดดหลังขาวมากกว่า 1 ตัวต่อต้นให้ใช้น้ำออกจากแปลงนาและปฏิบัติเช่นเดียวกับเพลี้ยกระโดดสีน้ำตาล - โรคไหม้ข้าว ถ้าพบอาการของโรคไหม้ข้าวแนะนำให้ใช้ชีวภัณฑ์ ฟันเชื้อบีเอส (บาซิลลัส ซับทีลิส) อัตราตามคำแนะนำในฉลาก - หนอนกอข้าว ให้เฝ้าตอซึ่งหลังการเก็บเกี่ยว ใช้น้ำท่วมและไถดินเพื่อทำลายหนอนและดักแด้ของหนอนกอข้าวที่อยู่ตามตอซึ่ง - แมลงบัว ให้กำจัดวัชพืชรากก่อนหว่านข้าวเพื่อทำลายพืชอาศัยของแมลงบัว ไม่ควรปลูกข้าวโดยวิธีหว่านหรือปักดำถั่วในพื้นที่ภาคเหนือ และภาคตะวันออกเฉียงเหนือ ที่มีการระบาดของแมลงบัวเป็นประจำ ทำลายตัวเต็มวัยช่วงเวลาตั้งแต่ 19:00-21:00 น. โดยใช้ไม้ตีแมลงวัน - โรควิวจุดสีน้ำตาล แนะนำให้ปรับปรุงดินโดยการไถกลบใช้ฟางคลุมเมล็ดพันธุ์ก่อนปลูกด้วยสารป้องกันกำจัดเชื้อราใส่ปุ๋ยโปแตสเซียมคลอไรด์ อัตรา 5-10 กิโลกรัมต่อไร่ ถ้าพบอาการของโรควิวจุดสีน้ำตาลรุนแรง ควรพ่นสารกำจัดเชื้อรา - หนอนห่อใบข้าว หมั่นสำรวจแปลงนาและกำจัดพืชอาศัยเมื่อตรวจพบผีเสื้อหนอนห่อใบข้าว 4-5 ตัวต่อตารางเมตร และพบใบข้าวถูกทำลายมากกว่า 15 เปอร์เซ็นต์ในข้าวอายุ 15-40 วัน ใช้สารฆ่าแมลงประเภทดูดซึม
มะพร้าว	1. หนอนกินใบมะพร้าว 2. หนอนหัวดำ 3. แมลงค้ำหนาม	พื้นที่ระบาด 4 จังหวัด (ชลบุรี นครศรีธรรมราช นราธิวาส และสุราษฎร์ธานี) จำนวน 25 ไร่ การระบาดคงที่ พื้นที่ระบาด 24 จังหวัด (เพชรบูรณ์ ชัยภูมิ สุรินทร์ กรุงเทพมหานคร จันทบุรี ฉะเชิงเทรา ชลบุรี ตรัง สมุทรปราการ สระแก้ว ประจวบคีรีขันธ์ เพชรบุรี ราชบุรี สมุทรสาคร สมุทรสงคราม กระบี่ ชุมพร สตูล พังงา นครศรีธรรมราช ปัตตานี ภูเก็ต สงขลา และสุราษฎร์ธานี) จำนวน 11,097 ไร่ การระบาดเพิ่มขึ้น 7 ไร่ พื้นที่ระบาด 24 จังหวัด (ชัยภูมิ กรุงเทพมหานคร จันทบุรี ฉะเชิงเทรา ชลบุรี ตรัง ระยอง สมุทรปราการ สระแก้ว ประจวบคีรีขันธ์ เพชรบุรี สมุทรสงคราม สมุทรสาคร กระบี่ ชุมพร ตรัง นครศรีธรรมราช ปัตตานี พังงา ภูเก็ต ยะลา สงขลา สตูล และสุราษฎร์ธานี) จำนวน 12,964 ไร่ การระบาดลดลง 69 ไร่	- รมรงค์ให้เกษตรกรตัดทางใบมะพร้าวที่ถูกหนอนกินใบมะพร้าวและหนอนหัวดำทำลาย ไปเผาทิ้งนอกแปลง และเก็บเศษซากพืชไปเผาทำลายเพื่อไม่ให้เป็นที่แหล่งแพร่พันธุ์ - ปลอ่ยแตนเบียนบราคอน เพื่อควบคุมระยะหนอนของหนอนหัวดำ อัตราไร่ละ 200 ตัว และปลอ่ยแตนเบียนไซทริโครแกรมมา เพื่อควบคุมระยะไข่ของหนอนหัวดำ - ปลอ่ยแตนเบียนอะซีโคเดส เพื่อควบคุมหนอนของแมลงค้ำหนามมะพร้าวในพื้นที่ และปลอ่ยแตนเบียนเตตระสติกัสควบคุมดักแด้แมลงค้ำหนามมะพร้าว - ใช้กับดักไฟโรโมน ใช้ตาข่ายดักจับด้วงวงและด้วงแรดในระยะตัวเต็มวัยมาทำลาย และทำกองล่อโดยใช้เชื้อราเมตาโรเซียม เพื่อกำจัดด้วงแรดในระยะดักแด้ - โรสียาจะเข้าทำลายอยู่ภายในช่วงผลมะพร้าวทำให้การพ่นสารฆ่าไรไม่สามารรถโดนตัวได้โดยตรง ดังนั้นการป้องกันกำจัดให้เน้นพ่นสารฆ่าไรในระยะมะพร้าวติดจั่นจนถึงระยะผลขนาดเล็กห่างกันประมาณ 1 สัปดาห์

ชนิดพืช	ศัตรูพืช	สถานการณ์	การดำเนินงาน
	4. ดั้วงวง 5. ดั้วงแรด 6. โรสี้ขามะพร้าว	พื้นที่ระบาด 14 จังหวัด (กรุงเทพมหานคร จันทบุรี ชลบุรี ฉะเชิงเทรา ตราด สมุทรปราการ ประจวบคีรีขันธ์ เพชรบุรี สมุทรสงคราม กระบี่ นครศรีธรรมราช พังงา ภูเก็ต และ สุราษฎร์ธานี) จำนวน 1,315 ไร่ การระบาดเพิ่มขึ้น 4 ไร่ พื้นที่ระบาด 22 จังหวัด (กรุงเทพมหานคร จันทบุรี ฉะเชิงเทรา ชลบุรี ตราด ระยอง สมุทรปราการ นครปฐม ประจวบคีรีขันธ์ เพชรบุรี สมุทรสาคร สมุทรสงคราม กระบี่ ชุมพร นครศรีธรรมราช ปัตตานี พังงา พัทลุง ภูเก็ต สงขลา สตูล และสุราษฎร์ธานี) จำนวน 5,312 ไร่ การระบาดลดลง 34 ไร่ พื้นที่ระบาด 11 จังหวัด (ชัยภูมิ กรุงเทพมหานคร จันทบุรี ฉะเชิงเทรา ตราด สมุทรปราการ สระแก้ว นครปฐม เพชรบุรี สมุทรสาคร และสงขลา) จำนวน 414 ไร่ การระบาดลดลง 18 ไร่	
ปาล์ม น้ำมัน	1. ดั้วงแรด 2. ดั้วงกุหลาบ 3. หนอนปลอกเล็ก 4. โรคลำต้นเน่า 5. โรคทะลายเน่า 6. โรคใบจุด 7. โรคใบจุดสาหร่าย	พื้นที่ระบาด 11 จังหวัด (จันทบุรี ตราด ระยอง กระบี่ ชุมพร ตรัง นครศรีธรรมราช พังงา สงขลา สตูล และสุราษฎร์ธานี) จำนวน 1,656 ไร่ การระบาดลดลง 19 ไร่ พื้นที่ระบาด 10 จังหวัด (จันทบุรี กระบี่ ชุมพร ตรัง นครศรีธรรมราช พังงา พัทลุง สงขลา สตูล และ สุราษฎร์ธานี) จำนวน 702 ไร่ การระบาดลดลง 20 ไร่ พื้นที่ระบาด 7 จังหวัด (ชลบุรี ระยอง กระบี่ ชุมพร นครศรีธรรมราช พังงา และสุราษฎร์ธานี) จำนวน 1,518 ไร่ การระบาดเพิ่มขึ้น 10 ไร่ พื้นที่ระบาด 10 จังหวัด (ระยอง กระบี่ ชุมพร ตรัง พังงา นครศรีธรรมราช นราธิวาส สงขลา สตูล และ สุราษฎร์ธานี) จำนวน 6,995 ไร่ การระบาดลดลง 18 ไร่ พื้นที่ระบาด 5 จังหวัด (ตราด กระบี่ ชุมพร นครศรีธรรมราช และสุราษฎร์ธานี) จำนวน 95 ไร่ การระบาดเพิ่มขึ้น 39 ไร่ พื้นที่ระบาด 7 จังหวัด (ระยอง กระบี่ ชุมพร ยะลา สงขลา และนครศรีธรรมราช) จำนวน 84 ไร่ การระบาดคงที่ พื้นที่ระบาด 5 จังหวัด (กระบี่ ชุมพร นครศรีธรรมราช ตรัง และสุราษฎร์ธานี) จำนวน 1,110 ไร่ การระบาดเพิ่มขึ้น 1 ไร่	- ใช้กับดักฟีโรโมน และใช้ตาข่ายดักจับด้วงแรดในระยะ ตัวเต็มวัยมาทำลาย และทำกองล่อโดยใช้เชื้อรามอดตาโรเซียม เพื่อกำจัดด้วงแรดในระยะดักแด้ และระยะตัวหนอน - พ่นด้วงกุหลาบด้วยสารฆ่าแมลงประเภท Carbaryl เช่น เซพวิน (Sevin) หรือคาร์โบซัลแฟน (carbosulfan) - หนอนปลอกเล็ก พ่นเชื้อบีที (Bacillus thuringiensis) พ่นให้ทั่วบริเวณใต้ใบและต้องพ่นในช่วงเช้าหรือเย็น เพื่อหลีกเลี่ยงแสงยูวีที่จะทำลายเชื้อบีที และพ่นติดต่อกัน - ให้เกษตรกรใช้เชื้อราไตรโคเดอร์มาทาบริเวณที่เกิด โรคลำต้นเน่าปาล์มน้ำมันเพื่อควบคุมการระบาด - ตัดแต่งทางใบปาล์มน้ำมัน ซ่อดอกที่ผ่อ และทะลายที่พบ เป็นโรค นำออกไปเผาทำลายทิ้งนอกแปลง และกำจัดวัชพืช - แยกต้นกล้าที่เป็นโรคใบจุดออกจากแปลง ตัดแต่งใบที่เป็น โรคใบจุด นำออกไปเผาทำลายทันที - เมื่อพบการระบาดของโรคใบจุด ให้ลดการใช้ปุ๋ยไนโตรเจน และตัดแต่งใบที่เป็นโรคใบจุด นำออกไปเผาทำลายทันที - เฝ้าระวังสถานการณ์การระบาดของโรคใบจุดสาหร่าย ในช่วงฤดูฝน สัรวจสีปด้าห้ละครั้งตัดทางใบปาล์มน้ำมัน ที่เป็นโรค นำไปเผาทำลายทิ้งนอกแปลง
ยางพารา	1. โรครากขาว 2. โรคราแป้ง 3. โรคใบร่วงยางพารา	พื้นที่ระบาด 10 จังหวัด (ตราด กระบี่ ชุมพร ปัตตานี พัทลุง นครศรีธรรมราช นราธิวาส พังงา สงขลา และสุราษฎร์ธานี) จำนวน 1,494 ไร่ การระบาดเพิ่มขึ้น 22 ไร่ พื้นที่ระบาด 1 จังหวัด (นครศรีธรรมราช) จำนวน 100 การระบาดคงที่ พื้นที่ระบาด 8 จังหวัด (มุกดาหาร กระบี่ ชุมพร ตรัง นครศรีธรรมราช ปัตตานี พังงา และสุราษฎร์ธานี) จำนวน 4,354 ไร่ การระบาดลดลง 28 ไร่	- คำแนะนำวิธีการป้องกันกำจัดโรครากขาว โดยการขุดคู ล้อมบริเวณต้นที่เป็นโรคนานาคูกว้าง 30 ซม. ลึก 60 ซม. ไปทางหัวและท้ายในแถวเดียวกันข้างละ 2 ต้น - ส่งเสริมให้เกษตรกรใช้เชื้อราไตรโคเดอร์มา ผิดพ่นบริเวณ ที่เกิดโรค - หากพบการระบาดของโรคใบร่วงชนิดใหม่ของยางพารา รุนแรง ใช้สารเคมีป้องกันกำจัดเชื้อรา

ชนิดพืช	ศัตรูพืช	สถานการณ์	การดำเนินงาน
	4. โรคใบร่วงชนิดใหม่ ของยางพารา	พื้นที่ระบาด 8 จังหวัด (นครศรีธรรมราช นราธิวาส ปัตตานี พัทลุง ยะลา ระนอง สงขลา และสุราษฎร์ธานี) จำนวน 92,213 ไร่ การระบาดคงที่	- รมรณรงค์ให้เกษตรกรหยุดกรีดยางในขณะที่ยางพารา อยู่ในช่วงผลัดใบ และทำร่องบริเวณโคนต้นยางพารา ให้ร่องขวางกับลำต้น เพื่อป้องกันไม่ให้โรคคลุกกลามลงสู่ราก
กาแฟ	1. โรคราสนิม 2. หนอนกาแฟสีแดง	พื้นที่ระบาด 2 จังหวัด (เชียงใหม่ และกระบี่) จำนวน 8 ไร่ การระบาดคงที่ พื้นที่ระบาด 1 จังหวัด (เชียงใหม่) จำนวน 12 ไร่ การระบาดคงที่	- แนะนำเกษตรกรให้ดูแลสวนกาแฟให้สะอาดอย่างสม่ำเสมอ เก็บเศษซากพืชออกไปทำลายทิ้งนอกแปลง - หนอนกาแฟสีแดง ควรหมั่นทำความสะอาดแปลงและ ตรวจดูตามกิ่งและลำต้นกาแฟอยู่เสมอ หากพบการเข้า ทำลายของหนอนเจาะกิ่งกาแฟ/หนอนกาแฟสีแดง ให้ตัดกิ่ง และลำต้นออกไปเผาทำลายนอกแปลง ฉีดพ่นสารฆ่าแมลง เพนิโตรไซออน อัตรา 80 มิลลิลิตรต่อน้ำ 20 ลิตร
มันสำปะหลัง	1. เพลี้ยแป้ง มันสำปะหลัง 2. เพลี้ยแป้งมัน มันสำปะหลังสีชมพู 3. เพลี้ยหอย 4. ไรแดงมันสำปะหลัง 5. โรคใบต่าง มันสำปะหลัง 6. โรคพุ่มแจ้ 7. โรคโคนเน่าหัวเน่า	พื้นที่ระบาด 5 จังหวัด (ขอนแก่น ชัยภูมิ สกลนคร จันทบุรี และชลบุรี) จำนวน 97 ไร่ การระบาดคงที่ พื้นที่ระบาด 2 จังหวัด (นครราชสีมา และอุบลราชธานี) จำนวน 4 ไร่ การระบาดคงที่ พื้นที่ระบาด 3 จังหวัด (กาฬสินธุ์ นครราชสีมา และชลบุรี) จำนวน 13 ไร่ การระบาดคงที่ พื้นที่ระบาด 7 จังหวัด (นครราชสีมา สุรินทร์ ชลบุรี อุบลราชธานี จันทบุรี ระยอง และกาญจนบุรี) จำนวน 96 ไร่ การระบาดลดลง 437 ไร่ พื้นที่ระบาด 34 จังหวัด (กำแพงเพชร นครสวรรค์ พิจิตร พิษณุโลก เพชรบูรณ์ สุโขทัย อุทัยธานี อุดรดิตถ์ กาฬสินธุ์ ขอนแก่น ชัยภูมิ นครพนม นครราชสีมา บุรีรัมย์ มหาสารคาม มุกดาหาร ยโสธร ร้อยเอ็ด สุรินทร์ หนองบัวลำภู อุบลราชธานี ชัยนาท สระบุรี จันทบุรี ฉะเชิงเทรา ชลบุรี ปราจีนบุรี ระยอง สระแก้ว กาญจนบุรี ราชบุรี เพชรบุรี และสุพรรณบุรี) จำนวน 166,099 ไร่ การระบาดเพิ่มขึ้น 20,903 ไร่ พื้นที่ระบาด 3 จังหวัด (อุบลราชธานี จันทบุรี และชลบุรี) จำนวน 32 ไร่ การระบาดคงที่ พื้นที่ระบาด 9 จังหวัด (ตากแพร่ ขอนแก่น นครราชสีมา บุรีรัมย์ มุกดาหาร สกลนคร อุบลราชธานี และชลบุรี) จำนวน 2,057 ไร่ การระบาดเพิ่มขึ้น 10 ไร่	- เพลี้ยแป้งมันสำปะหลัง ให้ไถและพรวนดิน และใช้ท่อนพันธุ์ ที่สะอาด เมื่อพบการระบาดถอนต้นมันสำปะหลังไปทำลาย - การควบคุมโดยใช้ศัตรูธรรมชาติ แตนเบียนเพลี้ยแป้งมัน สำปะหลังสีชมพู ปลอ่ยให้กระจายตัวแปลง ให้เจริญเติบโต และ ขยายพันธุ์ได้น้อย 10 เท่า ในทุกชั่วอายุ - เพลี้ยหอย ใช้ท่อนพันธุ์ที่สะอาด ปราศจากเพลี้ยหอย ให้แช่ท่อนพันธุ์ด้วยสารฆ่าแมลง - ไรแดง ให้หลีกเลี่ยงการปลูกมันสำปะหลังในช่วงฤดูแล้ง หรือฝนทิ้งช่วงเป็นระยะเวลานาน หากเริ่มพบการเข้าทำลาย ของไรแดงควรเก็บทิ้งหรือทำลาย - โรคใบต่างมันสำปะหลัง ไม่ใช้ท่อนพันธุ์จากแหล่งที่พบ การระบาดของโรค ทำลายต้นมันสำปะหลังที่แสดงอาการ - โรคพุ่มแจ้ ขุดหรือถอนต้นที่เป็นโรคไปทำลายนอกแปลง หลีกเลี่ยงการขนย้ายท่อนพันธุ์จากแหล่งที่มีโรคไปสู่แหล่ง ที่ยังไม่เคยมีการระบาด และกำจัดพืชที่แหล่งพักเชื้อ - โรคโคนเน่าหัวเน่า ควรกรอแปลงปลูกเพื่อไม่ให้มีน้ำท่วมขัง ก่อนปลูกแช่ท่อนพันธุ์ด้วย เมทาแลกซิล หรือฟอสฟิโตล- อะลูมิเนียม เมื่อพบต้นที่แสดงอาการของโรค ถอนนำไปทำลาย นอกแปลงแล้วโรยปูนขาว หลังเก็บเกี่ยวผลผลิต เก็บเศษเหง้า และเศษซากมันสำปะหลัง ไปทำลายนอกแปลงปลูก
ข้าวโพด เลี้ยงสัตว์	1. หนอนกระตุ้ข้าวโพด ลายจุด (fall amywom)	พื้นที่ระบาด 11 จังหวัด (เชียงใหม่ ตาก อุทัยธานี นครราชสีมา ชัยนาท จันทบุรี สระแก้ว กาญจนบุรี ยะลา สงขลา และสตูล) จำนวน 10,753 ไร่ การระบาดคงที่	- ควบคุมการระบาดของหนอนกระตุ้ข้าวโพดลายจุด (FAW) แนะนำเกษตรกรหมั่นสำรวจแปลงอย่างสม่ำเสมอ เก็บกลุ่มไข่ หรือตัวหนอนทำลายทิ้งนอกแปลง
สับปะรด	1. โรคเหี่ยว	พื้นที่ระบาด 3 จังหวัด (ตราด ระยอง และภูเก็ต) จำนวน 91 ไร่ การระบาดคงที่	- ทำความสะอาดแปลง ส่วนการเตรียมดินให้ตัดต้นและ ปักตอเก่าสับปะรดทิ้งไว้ 2-3 เดือน พร้อมทั้งเก็บซากต้น สับปะรดทำลายนอกแปลง เพื่อกำจัดไวรัสและแมลงพาหะ ก่อนปลูกต้องมีการไถและพรวนดินหลายๆ ครั้ง ควรตากดิน อย่างน้อย 2 สัปดาห์ พร้อมทั้งแช่ท่อนพันธุ์เพื่อกำจัดเพลี้ยแป้ง ที่ติดมากับท่อนพันธุ์ด้วยสารเคมีกำจัดแมลง
อ้อย	1. หนอนกออ้อย 2. ตัวหนวดยาว 3. โรคใบขาว	พื้นที่ระบาด 6 จังหวัด (อุทัยธานี ขอนแก่น นครพนม ชัยนาท นครราชสีมา และบุรีรัมย์) จำนวน 3,860 ไร่ การระบาดเพิ่มขึ้น 10 ไร่ พื้นที่ระบาด 2 จังหวัด (พิจิตร และนครราชสีมา) จำนวน 503 ไร่ การระบาดเพิ่มขึ้น 2 ไร่ พื้นที่ระบาด 1 จังหวัด (ขอนแก่น) จำนวน 16 ไร่ การระบาดคงที่	- หนอนกออ้อย ควรให้น้ำเพื่อให้อ้อยแตกหน่อชดเชย ปลอ่ยแทนเป็นไขไตรโครแกรมมา อัตรา 30,000 ตัวต่อไร่ ต่อครั้ง ปลอ่ยติดต่อกัน 2-3 ครั้ง ใช้ช่วงที่พบกลุ่มไข่ของ หนอนกออ้อย ปลอ่ยแมลงหางหนี้อัตรา 500 ตัวต่อไร่ - ใช้ส่วนขยายพันธุ์ที่ปราศจากโรค เช่น ต้นจากการเพาะเลี้ยง เนื้อเยื่อ หรือท่อนพันธุ์จากแหล่งปลูกที่ไม่มีการเกิดโรคใบขาว แช่ท่อนพันธุ์ในน้ำร้อนที่อุณหภูมิ 50 องศาเซลเซียส

ชนิดพืช	ศัตรูพืช	สถานการณ์	การดำเนินงาน
เงาะ	1. เพลี้ยแป้ง 2. โรคราใบจุดสาหร่าย 3. หนอนคืบกินใบ 4. โรคราแป้ง	พื้นที่ระบาด 2 จังหวัด (ชุมพร และภูเก็ต) จำนวน 10 ไร่ การระบาดลดลง 3 ไร่ พื้นที่ระบาด 4 จังหวัด (เชียงใหม่ จันทบุรี นครศรีธรรมราช และนราธิวาส) จำนวน 95 ไร่ การระบาดเพิ่มขึ้น 2 ไร่ พื้นที่ระบาด 1 จังหวัด (จันทบุรี) จำนวน 20 ไร่ การระบาดลดลง 2 ไร่ พื้นที่ระบาด 3 จังหวัด (เชียงใหม่ ขอนแก่น และจันทบุรี) จำนวน 14 ไร่ การระบาดลดลง 10 ไร่	- ตัดแต่งกิ่งเงาะ จากนั้นให้ใช้เศษผ้าชุบน้ำมันเครื่อง ผุกรอบโคนต้น เพื่อป้องกันมดและเพลี้ยแป้ง - ตัดส่วนที่พบโรคราใบจุดสาหร่ายเก็บไปเผาทำลาย และตัดแต่งทรงพุ่มให้โปร่ง แนะนำให้ใช้สารเคมีคอปเปอร์ออกไซด์คลอไรด์ - หมั่นสำรวจและสังเกตการเข้าทำลายของหนอนคืบกินใบ ให้สังเกตดูใบอ่อน และใบแก่ - โรคราแป้ง ให้เก็บผลที่เป็นโรค ใบแห้ง กิ่งแห้งที่ร่วงหล่นนำไปเผาทำลายนอกแปลง ในแตกช่วงใบอ่อนและเริ่มติดผล หมั่นตรวจดูหากพบวาระแป้งเข้าทำลายให้ทำการพ่นด้วยผงกำมะถันละลายน้ำ 40 กรัมต่อน้ำ 20 ลิตร ทำให้การระบาดในช่วงติดผลนั้นลดความรุนแรงลงได้ ในช่วงระยะผลอ่อน
ทุเรียน	1. เพลี้ยไฟ 2. เพลี้ยไก่แจ้ 3. เพลี้ยแป้ง 4. ไรแดงแอฟริกา 5. โรครากเน่าโคนเน่า 6. โรคราใบติดหรือใบไหม้ 7. โรคราใบจุดสาหร่าย 8. เพลี้ยหอยเกล็ด 9. เพลี้ยจักจั่นฝอย 10. หนอนเจาะเมล็ดทุเรียน 11. โรคราดำ 12. โรคราสีชมพู	พื้นที่ระบาด 6 จังหวัด (จันทบุรี ระยอง กระบี่ ชุมพร นครศรีธรรมราช และสุราษฎร์ธานี) จำนวน 209 ไร่ การระบาดลดลง 5 ไร่ พื้นที่ระบาด 8 จังหวัด (จันทบุรี ตราด ระยอง กระบี่ ชุมพร นครศรีธรรมราช ยะลา และสงขลา) จำนวน 457 ไร่ การระบาดเพิ่มขึ้น 44 ไร่ พื้นที่ระบาด 7 จังหวัด (จันทบุรี ตราด ระยอง กระบี่ ชุมพร นครศรีธรรมราช และยะลา) จำนวน 241 ไร่ การระบาดลดลง 5 ไร่ พื้นที่ระบาด 6 จังหวัด (จันทบุรี ตราด ระยอง กระบี่ นครศรีธรรมราช และสุราษฎร์ธานี) จำนวน 351 ไร่ การระบาดลดลง 4 ไร่ พื้นที่ระบาด 16 จังหวัด (เพชรบูรณ์ จันทบุรี ตราด ระยอง ประจวบคีรีขันธ์ กระบี่ ชุมพร นราธิวาส นครศรีธรรมราช ปัตตานี พังงา ภูเก็ต ยะลา ระนอง สงขลา และสุราษฎร์ธานี) จำนวน 3,775 ไร่ การระบาดลดลง 26 ไร่ พื้นที่ระบาด 9 จังหวัด (จันทบุรี ตราด กระบี่ ชุมพร นครศรีธรรมราช ภูเก็ต ยะลา สงขลา และสุราษฎร์ธานี) จำนวน 314 ไร่ การระบาดลดลง 7 ไร่ พื้นที่ระบาด 7 จังหวัด (จันทบุรี ตราด กระบี่ ชุมพร ยะลา สงขลา และสุราษฎร์ธานี) จำนวน 516 ไร่ การระบาดลดลง 13 ไร่ พื้นที่ระบาด 8 จังหวัด (จันทบุรี ตราด กระบี่ ชุมพร นครศรีธรรมราช ยะลา สงขลา และสุราษฎร์ธานี) จำนวน 214 ไร่ การระบาดลดลง 7 ไร่ พื้นที่ระบาด 8 จังหวัด (จันทบุรี ตราด ระยอง กระบี่ ชุมพร นครศรีธรรมราช และสุราษฎร์ธานี) จำนวน 352 ไร่ การระบาดลดลง 1 ไร่ พื้นที่ระบาด 3 ไร่ (ตราด กระบี่ และยะลา) จำนวน 303 ไร่ การระบาดคงที่ พื้นที่ระบาด 6 จังหวัด (จันทบุรี กระบี่ ชุมพร นครศรีธรรมราช ยะลา และสุราษฎร์ธานี) จำนวน 165 ไร่ การระบาดลดลง 7 ไร่ พื้นที่ระบาด 6 จังหวัด (จันทบุรี ตราด กระบี่ ชุมพร ยะลา และสุราษฎร์ธานี) จำนวน 182 ไร่ การระบาดลดลง 1 ไร่	- เพลี้ยไฟ หากพบเพลี้ยไฟจำนวนมากหรือเท่ากับ 1 ตัวต่อ 4 ดอก หรือ 1 ตัวต่อยอด ให้พ่นด้วยสารฆ่าแมลง - เพลี้ยไก่แจ้ ทำลายเฉพาะใบอ่อนที่ยังไม่โตเต็มที่สำหรับต้นที่แตกใบอ่อนไม่พร้อมต้นอื่นควรพ่นสารฆ่าแมลง - เพลี้ยแป้ง หากพบระบาดเพียงเล็กน้อยให้ตัดหรือเด็ดส่วนที่ถูกทำลายไปทิ้งนอกแปลง หากบริเวณผลทุเรียนให้ใช้น้ำพ่น - ไรแดงแอฟริกา กำจัดวัชพืชในสวน เมื่อพบระบาดรุนแรงให้ใช้สารกำจัดแมลง - โรครากเน่าโคนเน่าทุเรียน แนะนำให้ใช้เชื้อราไตรโคเดอร์มา - โรคราใบติดหรือใบไหม้ หากพบการระบาดของโรครา ตัดส่วนที่เป็นโรคและเก็บเศษพืชที่เป็นโรคและใบที่ร่วงหล่นนำไปทำลายนอกแปลง ตัดแต่งทรงพุ่มให้โปร่ง และกำจัดวัชพืชในแปลงปลูกลดการใส่ปุ๋ยไนโตรเจนสูง ในพื้นที่ปลูกที่มีความชื้นสูง - โรคราใบจุดสาหร่าย เมื่อเริ่มมีอาการของโรคราให้ตัดใบหรือส่วนที่เป็นโรคนำไปทำลาย หรือฝังดิน ดูแลการตัดแต่งกิ่งให้เหมาะสม - หากพบเพลี้ยหอยเกล็ดทุเรียนเล็กน้อยให้ตัดส่วนที่ถูกทำลายเผาทิ้ง พบในปริมาณน้อยพ่นใบใช้น้ำผสมไวต์ดอยล์ อัตรา 20 มิลลิลิตรต่อน้ำ 20 ลิตร พ่นให้ทั่ว ระบาดรุนแรงให้ใช้สารกำจัดแมลงพ่นเฉพาะต้นที่พบเพลี้ยหอยเกล็ดทุเรียน - หมั่นสำรวจแปลงปลูกทุเรียนอย่างสม่ำเสมอ เมื่อพบการเข้าทำลายของเพลี้ยจักจั่นฝอยระบาดรุนแรงให้ใช้สารกำจัดแมลง ได้แก่ คาร์โบซัลแฟน 20% อัตรา 50 มิลลิลิตร ไฮเพอร์เมทริน/โพโซโลน 6.25% / 22.5% อัตรา 40 มิลลิลิตร อิมิดาโคลพริด 10% อัตรา 10 มิลลิลิตร โดยเลือกใช้สารชนิดใดชนิดหนึ่งผสมน้ำ 20 ลิตร พ่นทุก 7-10 วัน ในช่วงระยะแตกใบอ่อน - ป้องกันวิธีผสมผสาน โดยการพ่นสารฆ่าแมลง ผสมน้ำ 20 ลิตรพ่นห่างกันครั้งละ 1 สัปดาห์ เริ่มเมื่อผลอายุ 6 สัปดาห์ - กำจัดวัชพืชในแปลง เพื่อให้อากาศถ่ายเทสะดวกลดความชื้นสะสม หมั่นตรวจแปลงอย่างสม่ำเสมอ เมื่อพบคราบราสีดำพ่นด้วยน้ำเปล่า และสารเหนียวเพื่อลดปริมาณเชื้อสาเหตุโรครา - ตัดแต่งทรงพุ่มให้โปร่ง และกำจัดวัชพืชในแปลงปลูกเพื่อเป็นการลดความชื้นสะสม ในฤดูฝนหมั่นสำรวจแปลงปลูกอย่างสม่ำเสมอ หากพบอาการของโรคราที่กิ่งให้ตัดและนำไปทำลายนอกแปลงหรือเผื่อนเปลือกบริเวณที่เป็นโรคออก

ชนิดพืช	ศัตรูพืช	สถานการณ์	การดำเนินงาน
	13. หนอนเจาะผล	พื้นที่ระบาด 2 จังหวัด (ตราด และยะลา) จำนวน 7 ไร่ การระบาดลดลง 111 ไร่	และใช้สารป้องกันกำจัดโรคพืช คอปเปอร์ออกซีคลอไรด์ ผสมน้ำทาบริเวณแผลที่ตัด - หมั่นตรวจดูตามผลทุเรียน เมื่อพบรอยทำลายของหนอน ให้ใช้ไม้หรือลวดแข็งเขี่ยตัวหนอนออกมาทำลาย ทุเรียนที่เน่าและร่วงให้ทำลายโดยเผาไฟหรือฝัง และห่อผลด้วยถุง
มังคุด	1. เพลี้ยไฟ 2. หนอนกินใบ 3. หนอนซอนใบ 4. โรคนิวโรค 5. โรคน้ำแตรคโนส 6. โรคนิวโรคสาหร่าย	พื้นที่ระบาด 4 จังหวัด (จันทบุรี ตราด ระยอง และชุมพร) จำนวน 178 ไร่ การระบาดลดลง 2 ไร่ พื้นที่ระบาด 6 จังหวัด (จันทบุรี ระยอง กระบี่ ชุมพร นครศรีธรรมราช และสุราษฎร์ธานี) จำนวน 282 ไร่ การระบาดลดลง 6 ไร่ พื้นที่ระบาด 3 จังหวัด (จันทบุรี ระยอง และชุมพร) จำนวน 99 ไร่ การระบาดลดลง 6 ไร่ พื้นที่ระบาด 3 จังหวัด (จันทบุรี ระยอง และชุมพร) จำนวน 87 ไร่ การระบาดลดลง 236 ไร่ พื้นที่ระบาด 2 จังหวัด (จันทบุรี และชุมพร) จำนวน 55 ไร่ การระบาดเพิ่มขึ้น 1 ไร่ พื้นที่ระบาด 3 จังหวัด (จันทบุรี ตรัง และ นครราชสีมา) จำนวน 187 ไร่ การระบาดเพิ่มขึ้น 1 ไร่	- หากพบการระบาดของเพลี้ยไฟให้พ่นด้วยสารฆ่าแมลง และไม่ควรพ่นสารชนิดใดชนิดหนึ่งติดต่อกันหลายครั้ง เพราะจะทำให้เพลี้ยไฟสามารถต้านทานสารฆ่าแมลงได้ - หมั่นสำรวจใบอ่อนมังคุดอย่างสม่ำเสมอ เนื่องจากหนอน จะกัดกินทำลายใบอ่อนในเวลากลางวัน - หมั่นสำรวจและสังเกตการณ์เข้าทำลายของหนอนซอนใบ อย่างสม่ำเสมอ - โรคนิวโรค ควรหมั่นสำรวจทำความสะอาดแปลงปลูก และกำจัด วัชพืชที่เป็นแหล่งสะสมโรค พ่นสารเคมีป้องกันกำจัดโรคพืช ในช่วงที่มังคุดแตกใบอ่อน ได้แก่ คอปเปอร์ออกซีคลอไรด์ 85% - โรคน้ำแตรคโนส ให้หมั่นทำความสะอาดแปลงปลูกและ ทำลายส่วนที่เป็นโรค พ่นสารเคมีป้องกันกำจัดโรคพืช - โรคนิวโรคสาหร่าย ให้หมั่นตรวจแปลงปลูกอย่างสม่ำเสมอ เมื่อพบเริ่มมีอาการของโรค ตัดใบ หรือส่วนที่เป็นโรค นำไปทำลาย หรือฝังดินนอกแปลง ไม่ทิ้งไว้ในบริเวณแปลง
ลำไย	1. เพลี้ยแป้ง 2. โรคนิวโรค 3. โรคราดำ	พื้นที่ระบาด 4 จังหวัด (เชียงใหม่ จันทบุรี ระยอง และสมุทรสาคร) จำนวน 13 ไร่ การระบาดคงที่ พื้นที่ระบาด 1 จังหวัด (จันทบุรี) จำนวน 96 ไร่ การระบาดลดลง 2 ไร่ พื้นที่ระบาด 2 จังหวัด (พะเยา และจันทบุรี) จำนวน 541 ไร่ การระบาดเพิ่มขึ้น 9 ไร่	- เพลี้ยแป้ง ให้หมั่นสำรวจแปลงลำไยทุกสัปดาห์หากพบ การระบาดแนะนำให้ตัดส่วนของกิ่งก้านที่มีเพลี้ยแป้ง อาศัยอยู่ไปทำลาย หากพบว่าเพลี้ยแป้งเริ่มระบาดในสวน ลำไยควรพ่นด้วยสารเคมีป้องกันกำจัด มาลาไทออน 83% อัตรา 30 มิลลิลิตรต่อน้ำ 20 ลิตร พ่นให้ทั่ว - โรคนิวโรค เนื่องจากยังไม่มีสารป้องกันกำจัดเชื้อ ไฟโตพลาสมา การป้องกันกำจัดทำได้โดยกำจัดแมลงพาหะ - โรคราดำ ให้ป้องกันและกำจัดแมลงพวกปากดูด เช่น เพลี้ยแป้ง เพลี้ยหอยเพลี้ยจักจั่น และเพลี้ยอ่อน เป็นต้น

8. สถานการณ์โรคระบาดสัตว์

8.1 โรคพิษสุนัขบ้า (ข้อมูล ณ วันที่ 16 ต.ค. 66)

สถานการณ์โรคพิษสุนัขบ้าในสัตว์ระหว่างวันที่ 1 ตุลาคม 2565 – ตุลาคม 2566 มีรายงานพบโรคทั้งหมด 13 จังหวัด ปัจจุบันยังคงประกาศเขตโรคระบาดสัตว์ 17 จุด ในพื้นที่ 8 จังหวัด ได้แก่ จังหวัดลพบุรี ชลบุรี ฉะเชิงเทรา อำนาจเจริญ สุรินทร์ อุบลราชธานี นครศรีธรรมราช และจังหวัดสงขลา ซึ่งขณะนี้กรมปศุสัตว์ได้เร่งรัดควบคุมโรคทุกจุดเกิดโรค โดยฉีดวัคซีนรอบจุดเกิดโรค(ring vaccination) ร่วมในการเฝ้าระวัง ป้องกัน และควบคุมโรคได้

8.2 โรคล้มปัสกิน (ข้อมูล ณ วันที่ 20 ต.ค. 66)

พบการระบาดสะสมตั้งแต่วันที่ 30 เมษายน 2564 – 20 ตุลาคม 2566 รวม 70 จังหวัด 899 อำเภอ สัตว์ป่วยสะสม 657,681 ตัว ปัจจุบันยังคงมีสัตว์ป่วย 64 ตัว สัตว์ตายสะสม 75,556 ตัว

มาตรการควบคุมโรค กรมปศุสัตว์ได้ดำเนินการประชาสัมพันธ์เกษตรกรให้รับรู้ลักษณะของโรคและสถานการณ์ การระบาดของโรคเก็บตัวอย่างเพื่อยืนยันโรค ตลอดจนควบคุมโรคและแมลงพาหะโดยเร็ว รวมถึงขอความร่วมมือเกษตรกร และหน่วยงานที่เกี่ยวข้องควบคุมการเคลื่อนย้าย โดยเฉพาะในพื้นที่เสี่ยง ได้แก่ แหล่งรวมสัตว์ และตลาดนัดค้าสัตว์ รวมทั้ง ช่องทางการนำเข้าสัตว์ตามแนวชายแดน โดยให้เข้มงวดการตรวจรอยโรคในโค กระบือ ที่เคลื่อนย้ายผ่านจุดตรวจทุกตัว และ งดการซื้อขายโค กระบือที่มาจากแหล่งที่เกิดโรค หรือจากพื้นที่ในรัศมี 50 กิโลเมตรรอบจุดเกิดโรค และได้ให้ความช่วยเหลือ เกษตรกร ได้แก่ 1) รักษาพยาบาลสัตว์ป่วย 207,465 ราย 2) หยอดหรือราดยาป้องกันแมลง 38,467 ราย 3) พ่นยากำจัด แมลง 228,002 ราย 4) พ่นยาฆ่าเชื้อทำลายเชื้อโรค 175,180 ราย 5) แจกยากำจัดแมลงแก่เกษตรกร 138,631 ราย 6) ประชาสัมพันธ์ให้ความรู้แก่เกษตรกร 444,383 ราย