



รายงานสถานการณ์ภัยพิบัติด้านการเกษตร  
วันที่ 28 ธันวาคม 2566 (เวลา 15.00 น.)

1. สภาพอากาศ

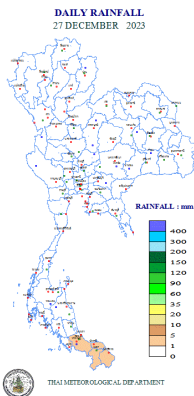
1.1 พยากรณ์อากาศประจำวัน 12.00 น.

บริเวณความกดอากาศสูงหรือมวลอากาศเย็นที่ปกคลุมประเทศไทยและทะเลจีนใต้มีกำลังอ่อนลง ลักษณะเช่นนี้ทำให้บริเวณประเทศไทยอุณหภูมิจะสูงขึ้น 1-2 องศาเซลเซียส กับมีหมอกในตอนเช้า โดยภาคเหนือและภาคตะวันออกเฉียงเหนือยังคงมีอากาศเย็นถึงหนาว ขอให้ประชาชนบริเวณประเทศไทยตอนบนดูแลรักษาสุขภาพเนื่องจากสภาพอากาศที่เปลี่ยนแปลง รวมทั้งระมัดระวังในการสัญจรผ่านบริเวณที่มีหมอก

สำหรับมรสุมตะวันออกเฉียงเหนือกำลังปานกลางพัดปกคลุมอ่าวไทยและภาคใต้ แต่ยังคงทำให้ภาคใต้ตอนล่างมีฝนตกหนักบางแห่ง ขอให้ประชาชนบริเวณภาคใต้ตอนล่างระวังอันตรายจากฝนตกหนักและฝนที่ตกสะสม ที่ทำให้เกิดน้ำป่าไหลหลากโดยเฉพาะพื้นที่ลาดเชิงเขาใกล้ทางน้ำไหลผ่านและพื้นที่ลุ่ม ส่วนคลื่นลมบริเวณอ่าวไทยมีกำลังปานกลาง โดยทะเลบริเวณอ่าวไทยตอนล่างมีคลื่นสูงประมาณ 2 เมตร บริเวณที่มีฝนฟ้าคะนองคลื่นสูงมากกว่า 2 เมตร ส่วนทะเลอันดามันมีคลื่นสูง 1-2 เมตร บริเวณห่างฝั่งและบริเวณที่มีฝนฟ้าคะนองคลื่นสูงมากกว่า 2 เมตร

ฝุ่นละอองในระยะนี้ ประเทศไทยตอนบนมีแนวโน้มการสะสมฝุ่นละออง/หมอกควันมากขึ้น เนื่องจากลมที่พัดปกคลุมมีกำลังอ่อนลง และมีการระบายน้ำในเกณฑ์ปานกลาง

1.2 ปริมาณน้ำฝน เวลา 07.00 น. วันที่ 27 ธ.ค. 66 ถึง เวลา 07.00 น. วันที่ 28 ธ.ค. 66



ที่	อำเภอ	จังหวัด	ปริมาณฝน (มม.)	ความรุนแรง
1	อ.สะเตา	สงขลา	5.1	ฝนตกเล็กน้อย
2	อ.เมือง	ปัตตานี	4.4	ฝนตกเล็กน้อย
3	อ.เมือง	ยะลา	4.2	ฝนตกเล็กน้อย
4	อ.หาดใหญ่	สงขลา	3.4	ฝนตกเล็กน้อย
5	อ.เมือง	สงขลา	2.8	ฝนตกเล็กน้อย

ฝนตกหนักมาก (>90มม.) ฝนตกหนัก (35.1-90 มม.) ฝนตกปานกลาง (10.1-35.0 มม.) ฝนตกเล็กน้อย (0.1-10.0 มม.) ไม่มีฝน (0 มม.)  
ข้อมูลจาก กรมอุตุนิยมวิทยา

2. สถานการณ์อุทกภัยภาคใต้

จากสถานการณ์มรสุมตะวันออกเฉียงเหนือที่พัดปกคลุมอ่าวไทยและภาคใต้มีกำลังแรง ประกอบกับหย่อมความกดอากาศต่ำกำลังแรงปกคลุมบริเวณเกาะสุมาตราและทะเลอันดามันตอนล่าง ทำให้ภาคใต้ตอนล่างมีฝนตกหนักถึงหนักมากทำให้เกิดน้ำท่วมฉับพลันและน้ำป่าไหลหลาก ในช่วงวันที่ 22 ธ.ค. 66 - ปัจจุบัน รวม 5 จังหวัด ได้แก่ จังหวัดยะลา ปัตตานี นราธิวาส สงขลา และจังหวัดสตูล ปัจจุบันเข้าสู่สภาวะปกติแล้ว 1 จังหวัด ยังมีสถานการณ์ 4 จังหวัด ได้แก่ ยะลา (อ.รามัน อ.เมืองยะลา) ปัตตานี (อ.เมือง อ.ยะรัง อ.กะพ้อ อ.ทุ่งยางแดง อ.หนองจิก อ.โคกโพธิ์ อ.ไม้แก่น อ.สายบุรี อ.แม่ลาน อ.มายอ) นราธิวาส (อ.แก่ง อ.สุคีริน อ.จะนะ อ.ระแงะ อ.สุโหงปาดี อ.ศรีสาคร อ.เจาะไอร้อง อ.ยิง อ.รือเสาะ อ.บาเจาะ อ.เมือง อ.ตากใบ อ.สุโหงโก-ลก) และ สงขลา (อ.สะบ้าย้อย อ.คลองขี้เหล็ก และ อ.รัตภูมิ)

**ผลกระทบด้านการเกษตร** (ข้อมูล ณ วันที่ 28 ธ.ค.66)

- **ด้านพืช** พื้นที่ได้รับผลกระทบ 4 จังหวัด ได้แก่ จังหวัดยะลา ปัตตานี และจังหวัดนราธิวาส เกษตรกร 15,958 ราย พื้นที่ 30,170 ไร่ แบ่งเป็น ข้าว 10,613 ไร่ พืชไร่และพืชผัก 2,962 ไร่ ไม้ผลไม้ยืนต้นและอื่นๆ 16,595 ไร่ อยู่ระหว่างสำรวจความเสียหาย
- **ด้านประมง** พื้นที่ได้รับผลกระทบ 2 จังหวัด ได้แก่ จังหวัดยะลา และจังหวัดนราธิวาส เกษตรกร 1,420 ราย พื้นที่ (บ่อปลา) 548 ไร่ กระชัง 4,723 ตร.ม. อยู่ระหว่างสำรวจความเสียหาย

● **ด้านปศุสัตว์** พื้นที่ได้รับผลกระทบ 1 จังหวัด คือ จังหวัดนราธิวาส เกษตรกร 27,633 ราย สัตว์ได้รับผลกระทบ 458,683 ตัว แบ่งเป็น โค 45,594 ตัว กระบือ 1,259 ตัว สุกร 5,341 ตัว แพะ/แกะ 20,118 ตัว สัตว์ปีก 386,371 ตัว แปลงหญ้า 1,183 ไร่ อยู่ระหว่างสำรวจความเสียหาย

#### การให้ความช่วยเหลือเบื้องต้น

- สนับสนุนเครื่องมือ และอุปกรณ์ เพื่อช่วยเหลือผู้ประสบอุทกภัย
  - เครื่องสูบน้ำ เครื่องสูบน้ำด้วยไฟฟ้า 51 เครื่อง แบ่งเป็น ยะลา(2) ปัตตานี(6) นราธิวาส(11) และสงขลา(32)
  - เครื่องสูบน้ำ Hydro Flow 17 เครื่อง แบ่งเป็น นราธิวาส(6) และสงขลา(11)
  - เครื่องผลักดันน้ำ 15 เครื่อง แบ่งเป็น นราธิวาส(2) และสงขลา(13)
- สนับสนุนเรือตรวจการประมง เรือยาง เพื่อช่วยเหลือผู้ประสบอุทกภัยในพื้นที่ จ.นราธิวาส และ จ.ปัตตานี จำนวน 3 ลำ เจ้าหน้าที่ 14 นาย พร้อมทั้งมอบถุงยังชีพ 10 ชุด
- สนับสนุนพืชอาหารสัตว์ 75.10 ตัน ถุงยังชีพสัตว์ 479 ถุง ส่งเสริมสุขภาพสัตว์ 59 ชุด รักษาสัตว์ 251 ตัว และอพยพสัตว์ 13,937 ตัว

ทั้งนี้ หน่วยงานในสังกัดกระทรวงเกษตรและสหกรณ์ ร่วมกับมูลนิธิธรรมนัส พรหมเผ่า รัฐมนตรีว่าการกระทรวงเกษตรและสหกรณ์ สนับสนุนอาหารกล่องพร้อมน้ำดื่มให้แก่ผู้ประสบอุทกภัย ในวันที่ 28 ธ.ค. 66 จำนวน 7,690 ชุด แบ่งเป็น นราธิวาส (3,220) ปัตตานี (2,800) และยะลา (1,670) โดยตั้งแต่วันที่ 27 - 28 ธ.ค. 66 รวมจำนวน 11,910 ชุด แบ่งเป็น นราธิวาส (5,220) ปัตตานี (1,890) และยะลา (4,800)

### 3. สถานการณ์น้ำ (ข้อมูล ณ วันที่ 28 ธ.ค. 66)

#### 3.1 สภาพน้ำในอ่างเก็บน้ำ

สภาพน้ำในอ่างเก็บน้ำขนาดใหญ่ขนาดกลาง ปริมาณน้ำในอ่างฯ 59,283 ล้าน ลบ.ม. คิดเป็นร้อยละ 78 (ปริมาณน้ำใช้การได้ 35,342 ล้าน ลบ.ม. คิดเป็นร้อยละ 67) ปริมาณน้ำในอ่างฯ เทียบกับปี 2565 (62,102 ล้าน ลบ.ม. คิดเป็นร้อยละ 81) น้อยกว่าปี 2565 จำนวน 2,819 ล้าน ลบ.ม. ปริมาณน้ำไหลลงอ่างฯ 44.42 ล้าน ลบ.ม. ปริมาณน้ำระบาย 140.29 ล้าน ลบ.ม. สามารถรับน้ำได้อีก 17,090 ล้าน ลบ.ม.

สภาพน้ำในอ่างเก็บน้ำขนาดใหญ่ ปริมาณน้ำในอ่างฯ 54,899 ล้าน ลบ.ม. คิดเป็นร้อยละ 77 (ปริมาณน้ำใช้การได้ 31,362 ล้าน ลบ.ม. คิดเป็นร้อยละ 66) ปริมาณน้ำในอ่างฯ เทียบกับปี 2565 (57,293 ล้าน ลบ.ม. คิดเป็นร้อยละ 81) น้อยกว่าปี 2565 จำนวน 2,394 ล้าน ลบ.ม. ปริมาณน้ำไหลลงอ่างฯ จำนวน 35.92 ล้าน ลบ.ม. ปริมาณน้ำระบายจำนวน 121.01 ล้าน ลบ.ม. สามารถรับน้ำได้อีก 16,064 ล้าน ลบ.ม.

ภาค	ขนาดใหญ่						ขนาดกลาง						รวม						รับได้อีก
	จำนวน (แห่ง)	ความจุ ที่ รนภ.	ปริมาณน้ำ				จำนวน (แห่ง)	ความจุ ที่ รนภ.	ปริมาณน้ำ				จำนวน (แห่ง)	ความจุ ที่ รนภ.	ปริมาณน้ำ				
			ในอ่างฯ	% รนภ.	ใช้การ	% ใช้การ			ในอ่างฯ	% รนภ.	ใช้การ	% ใช้การ			ในอ่างฯ	% รนภ.	ใช้การ	% ใช้การ	
เหนือ	8	24,825	17,514	71	10,770	60	80	1,083	940	87	849	86	829	25,908	18,454	71	11,619	61	7,490
ตอน.	12	8,368	6,829	82	5,178	77	226	2,061	1,732	84	1,564	83	238	10,429	8,561	82	6,743	78	1,868
กลาง	3	1,419	998	70	938	69	27	419	303	72	278	71	30	1,838	1,301	71	1,217	69	536
ตะวันตก	2	26,605	22,205	83	8,928	67	8	164	106	65	95	63	10	26,769	22,311	83	9,024	67	4,457
ตะวันออก	6	1,515	1,096	72	1,002	71	52	1,006	770	77	713	76	58	2,520	1,866	74	1,715	72	654
ใต้	4	8,194	6,257	76	4,546	70	42	679	533	78	479	77	46	8,874	6,790	77	5,025	71	2,084
รวม	35	70,926	54,899	77	31,362	66	435	5,411	4,384	81	3,980	80	470	76,337	59,283	78	35,342	67	17,090

(หน่วย : ล้าน ลบ.ม.)

อ่างเก็บน้ำภูมิพล สิริกิติ์ แควน้อยฯ และป่าสักชลสิทธิ์ รวม 4 อ่างฯ มีปริมาณน้ำในอ่างฯ 17,468 ล้าน ลบ.ม. คิดเป็นร้อยละ 70 (ปริมาณน้ำใช้การได้ 10,772 ล้าน ลบ.ม. คิดเป็นร้อยละ 59) ปริมาณน้ำไหลลงอ่างฯ 3.86 ล้าน ลบ.ม. ปริมาณน้ำระบาย 50.65 ล้าน ลบ.ม. สามารถรับน้ำได้อีก 7,403 ล้าน ลบ.ม.

อ่างเก็บน้ำ	ปริมาณน้ำในอ่างฯ		ปริมาณน้ำใช้การได้		ปริมาณน้ำไหลลงอ่างฯ		ปริมาณน้ำระบาย		ปริมาณน้ำรับได้อีก
	ปริมาณน้ำ	% ความจุอ่างฯ	ปริมาณน้ำ	% น้ำใช้การ	วันนี้	เมื่อวาน	วันนี้	เมื่อวาน	
ภูมิพล	10,049	75	6,249	62	0.00	4.44	28.00	28.00	3,413
สิริกิติ์	5,735	60	2,885	50	2.48	2.57	14.01	14.12	3,775
ภูมิพล+สิริกิติ์	15,785	69	9,135	56	2.48	7.01	42.01	42.12	7,187
แควน้อยฯ	853	91	810	90	1.38	0.46	3.46	3.46	86
ป่าสักชลสิทธิ์	831	87	828	87	0.00	0.00	5.19	5.19	130
รวมทั้งหมด	17,468	70	10,772	59	3.86	7.47	50.65	50.77	7,403

(หน่วย : ล้าน ลบ.ม.)

อ่างเก็บน้ำขนาดใหญ่ที่อยู่ในเกณฑ์มากกว่าร้อยละ 80 ขึ้นไปของความจุอ่างฯ จำนวน 17 อ่างฯ ได้แก่ อ่างฯ แม้งัดสมบูรณ์ชล (108%) อ่างฯ กิวลม (93%) อ่างฯ กิวคอหมา (109%) อ่างฯ แควน้อยบำรุงแดน (91%) อ่างฯ แม่หมอก (88%) อ่างฯ จุฬารักษ์ (81%) อ่างฯ อุบลรัตน์ (84%) อ่างฯ ลำปาว (91%) อ่างฯ สิรินธร (82%) อ่างฯ ป่าสักชลสิทธิ์ (87%) อ่างฯ ศรีนครินทร์ (82%) อ่างฯ วชิราลงกรณ์ (86%) อ่างฯ ขุนด่านปราการชล (88%) อ่างฯ หนองปลาไหล (96%) อ่างฯ ประแสร์ (84%) อ่างฯ นฤปดินทรจินดา (89%) และ อ่างฯ บางยาง (86%)

### 3.2 สภาพน้ำท่า

แม่น้ำปิง แม่น้ำวัง แม่น้ำยม แม่น้ำน่าน แม่น้ำมูล แม่น้ำบางปะกง แม่น้ำท่าตะเภา ปริมาณน้ำอยู่ในเกณฑ์น้อย

แม่น้ำตาปี ปริมาณน้ำอยู่ในเกณฑ์ปกติ แม่น้ำโกลก ปริมาณน้ำอยู่ในเกณฑ์ท่วม

แม่น้ำเจ้าพระยา สถานี C.2 ปริมาณน้ำไหลผ่าน 254 ลบ.ม./วินาที (เมื่อวาน 256 ลบ.ม./วินาที) ระดับน้ำ +17.32 ม.รทก. ต่ำกว่าตลิ่ง 8.38 ม.

เขื่อนเจ้าพระยา สถานี C.13 ปริมาณน้ำไหลผ่าน 60 ลบ.ม./วินาที (เมื่อวาน 60 ลบ.ม./วินาที) ระดับน้ำเหนือเขื่อน +14.34 ม.รทก. (เมื่อวาน +14.39 ม.รทก.) ระดับน้ำท้ายเขื่อน +5.28 ม.รทก. (เมื่อวาน +5.28 ม.รทก.)

รับน้ำเข้าระบบส่งน้ำทุ่งฝั่งตะวันออก รวม 103 ลบ.ม./วินาที (เมื่อวาน 106 ลบ.ม./วินาที) โดยผ่านคลองชัยนาทป่าสัก (ปตร.มโนรมย์) 83 ลบ.ม./วินาที คลองชัยนาท-อยุธยา (ปตร.มหาราช) 14 ลบ.ม./วินาที และคลองเล็กอื่น ๆ 6 ลบ.ม./วินาที

แม่น้ำป่าสัก เขื่อนพระรามหก 5 ลบ.ม./วินาที (เมื่อวาน 5 ลบ.ม./วินาที) รับน้ำเข้าคลองระพีพัฒน์ 64 ลบ.ม./วินาที (เมื่อวาน 53 ลบ.ม./วินาที) ผ่านคลองระพีพัฒน์แยกตก (ปตร.พระศรีศิลป์) 9 ลบ.ม./วินาที และผ่านคลองระพีพัฒน์แยกใต้ (ปตร.พระศรีเสาวภาค) 23 ลบ.ม./วินาที

รับน้ำเข้าระบบส่งน้ำทุ่งฝั่งตะวันตก รวม 110 ลบ.ม./วินาที (เมื่อวาน 110 ลบ.ม./วินาที) โดยผ่านคลองมะขามเฒ่าอุทุมพร (ปตร.มะขามเฒ่า-อุทุมพร) 12 ลบ.ม./วินาที คลองมะขามเฒ่ากระเสียว (ปตร.มะขามเฒ่า-กระเสียว) 3 ลบ.ม./วินาที แม่น้ำสุพรรณ (ปตร.พลเทพ) 45 ลบ.ม./วินาที แม่น้ำน้อย (ปตร.บรมธาตุ) 40 ลบ.ม./วินาที และคลองเล็กอื่น ๆ 10 ลบ.ม./วินาที

อุบางไทร สถานี C.29A ปริมาณน้ำไหลผ่านเฉลี่ย 305 ลบ.ม./วินาที (เมื่อวาน 268 ลบ.ม./วินาที)

### 3.3 คุณภาพน้ำ

กรมชลประทาน ติดตามตรวจสอบและเฝ้าระวังคุณภาพน้ำ (ค่าความเค็ม) ในแม่น้ำเจ้าพระยา

แม่น้ำ	จุดเฝ้าระวัง	ค่าความเค็ม (กรัม/ลิตร)							เกณฑ์	หมายเหตุ
		22 ธ.ค. 66	23 ธ.ค. 66	24 ธ.ค. 66	25 ธ.ค. 66	26 ธ.ค. 66	27 ธ.ค. 66	28 ธ.ค. 66		
เจ้าพระยา	ปากคลองสำแล จ.ปทุมธานี	0.20	0.21	0.21	0.21	0.21	0.21	0.21	ปกติ	- ค่าความเค็มของน้ำสำหรับการผลิตน้ำประปา เกณฑ์มาตรฐาน 0.50 กรัม/ลิตร
เจ้าพระยา	ทำนบกพรุ่ จ.นนทบุรี	0.21	0.21	0.21	0.22	0.33	0.24	0.23	ปกติ	- ค่าความเค็มของน้ำสำหรับการเกษตร ไม่เกิน 2 กรัม/ลิตร
เจ้าพระยา	ทำนบกพรุ่ชลประทานสามเสน กทม.	0.22	0.22	0.23	0.26	0.60	0.32	0.27	ปกติ	

ที่มา: ฝ่ายตะกอนและคุณภาพน้ำ ส่วนอุทกวิทยา สำนักบริหารจัดการน้ำและอุทกวิทยา

### 3.4 สถานการณ์น้ำโขง

สถานี	ระดับตลิ่ง	ระดับน้ำ 27 ธ.ค. 66	+ สูงกว่าตลิ่ง - ต่ำกว่าตลิ่ง
อ.เชียงแสน จ.เชียงราย	12.80	1.95	-10.85
อ.เชียงคาน จ.เลย	16.00	4.59	-11.41
อ.เมือง จ.หนองคาย	12.20	1.50	-10.70
อ.เมือง จ.นครพนม	12.00	1.77	-10.23
อ.เมือง จ.มุกดาหาร	12.50	2.17	-10.33
อ.โขงเจียม จ.อุบลราชธานี	14.50	2.71	-11.79

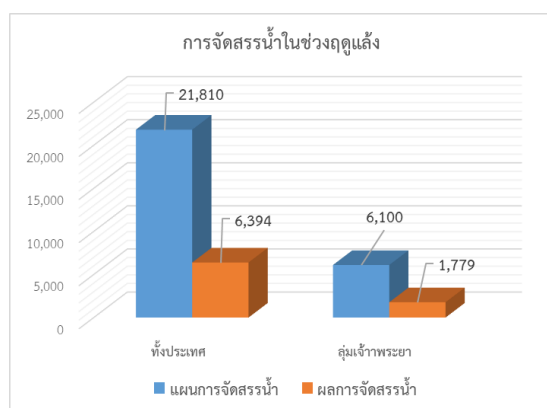
หมายเหตุ ข้อมูลจาก [www.drw.go.th](http://www.drw.go.th)

#### 4. การจัดสรรน้ำฤดูแล้ง ปี 2566/67

**แผนการจัดสรรน้ำ** โครงการชลประทานขนาดใหญ่และขนาดกลางทั่วประเทศในช่วงฤดูแล้ง ปี 2566/67 (วันที่ 1 พ.ย.66 ถึง 30 เม.ย.67) ณ วันที่ 1 พฤศจิกายน 2566 ปริมาณน้ำต้นทุนสามารถใช้งานได้ จำนวน 36,941 ล้าน ลบ.ม. โดยการวางแผนจัดสรรน้ำทั่วประเทศ จำนวน 21,810 ล้าน ลบ.ม. สำหรับในเขตลุ่มเจ้าพระยา ได้วางแผนจัดสรรน้ำ จำนวน 6,100 ล้าน ลบ.ม.

**ผลการจัดสรรน้ำ** ทั่วประเทศ ตั้งแต่วันที่ 1 พฤศจิกายน 2566 – ปัจจุบัน ใช้น้ำไปแล้ว 6,394 ล้าน ลบ.ม. คิดเป็นร้อยละ 30 ของแผนจัดสรรน้ำ ส่วนในเขตลุ่มน้ำเจ้าพระยา (เขื่อนภูมิพล สิริกิติ์ แควน้อยฯ ป่าสักฯ) วันนี้ใช้น้ำไป 1,779 ล้าน ลบ.ม. ตั้งแต่วันที่ 1 พฤศจิกายน 2566 ถึงปัจจุบัน ใช้น้ำไปแล้ว 1,779 ล้าน ลบ.ม. คิดเป็นร้อยละ 30 ของแผนจัดสรรน้ำ  
หน่วย : ล้าน ลบ.ม.

พื้นที่	แผนการจัดสรรน้ำในช่วงฤดูแล้ง ปี 2566/67 (1 พ.ย.66 - 30 เม.ย.67)					ผลการจัดสรรน้ำ	
	อุปโภค-บริโภค	รักษาระบบนิเวศและอื่นๆ	การเกษตร	อุตสาหกรรม	รวม	ปริมาณน้ำ	% แผนจัดการจัดสรรน้ำ
ทั่วประเทศ	3,060	7,195	10,955	600	21,810	6,394	30
ลุ่มเจ้าพระยา	1,150	2,500	2,315	135	6,100	1,779	30



#### 5. การเพาะปลูกพืชฤดูแล้ง ปี 2566/67

**แผนการเพาะปลูกพืชฤดูแล้ง ปี 2566/67**

ทั่วประเทศ จำนวน 10.66 ล้านไร่ แบ่งเป็น ข้าว 8.13 ล้านไร่ พืชไร่-พืชผัก 2.53 ล้านไร่

ลุ่มเจ้าพระยา จำนวน 4.90 ล้านไร่ แบ่งเป็น ข้าว 4.20 ล้านไร่ พืชไร่-พืชผัก 0.70 ล้านไร่

**ผลการเพาะปลูกพืชฤดูแล้ง ปี 2566/67** (ข้อมูล ณ วันที่ 27 ธันวาคม 2566)

ทั่วประเทศ จำนวน 5.94 ล้านไร่ แบ่งเป็น ข้าว 5.35 ล้านไร่ พืชไร่-พืชผัก 0.40 ล้านไร่ คิดเป็นร้อยละ 55.72 ของแผน

ลุ่มเจ้าพระยา จำนวน 4.00 ล้านไร่ แบ่งเป็น ข้าว 3.85 ล้านไร่ พืชไร่-พืชผัก 0.11 ล้านไร่ คิดเป็นร้อยละ 81.63 ของแผน

ขอบเขตพื้นที่	พื้นที่แหล่งน้ำ	แผนการเพาะปลูก ปี 2566/67			สถานการณ์การเพาะปลูก ปี 2566/67					
		ข้าวรอบที่ 2	พืชไร่ พืชผัก	รวม	ข้าวรอบที่ 2	%ข้าวรอบที่2	พืชไร่	%พืชไร่ พืชผัก	รวมทั้งหมด	%รวมทั้งหมด
ทั่วประเทศ (77 จังหวัด)	ในเขตชลประทาน	5.80	0.57	6.37	4.65	73.00	0.19	40.35	4.88	76.61
	นอกเขตชลประทาน	2.33	1.96	4.29	0.70	16.32	0.21	18.37	1.06	24.71
	รวม	8.13	2.53	10.66	5.35	50.19	0.40	23.32	5.94	55.72
ลุ่มน้ำเจ้าพระยา (22 จังหวัด)	ในเขตชลประทาน	3.03	0.13	3.16	3.26	103.16	0.04	53.85	3.33	105.38
	นอกเขตชลประทาน	1.17	0.57	1.74	0.59	33.91	0.07	14.04	0.67	38.51
	รวม	4.20	0.70	4.90	3.85	78.57	0.11	21.43	4.00	81.63

#### 6. การให้ความช่วยเหลือเฉพาะหน้า

- เตรียมเครื่องสูบน้ำเคลื่อนที่ เพื่อช่วยเหลือพื้นที่นาปี นาปรัง อุปโภค-บริโภค พืชไร่ และอุทกภัย ในช่วงฤดูแล้ง ปี 2566/67 จำนวน 2,289 เครื่อง ได้ติดตั้งเครื่องสูบน้ำเพื่อช่วยเหลือตามพื้นที่ ประจำวันที่ 19 - 24 ธันวาคม 2566 มีการช่วยเหลือ จำนวน 5 เครื่อง ในเขตจังหวัดสุพรรณบุรี

- เตรียมความพร้อมสนับสนุนรถยนต์บรรทุกน้ำ รวมทั้งหมด 503 คัน ประกอบด้วย ภาคเหนือ 93 คัน ภาคตะวันออกเฉียงเหนือ 77 คัน ภาคกลาง ภาคตะวันออก และภาคตะวันตก 147 คัน ภาคใต้ 30 คัน และศูนย์ปฏิบัติการเครื่องจักรกลและส่วนกลาง (นนทบุรี) 156 คัน

## 7. ผลกระทบด้านการเกษตร (ข้อมูล ณ วันที่ 28 ธ.ค. 66)

### 7.1 อุทกภัยภาคใต้ ช่วงภัย 1 พ.ย. 66 – 30 พ.ย. 66

**ด้านพืช** ได้รับผลกระทบ 10 จังหวัด ได้แก่ จังหวัดชุมพร ตรัง พัทลุง ปัตตานี นครศรีธรรมราช ยะลา ระนอง นราธิวาส สุราษฎร์ธานี และจังหวัดสงขลา เกษตรกร 49,208 ราย พื้นที่ได้รับผลกระทบ 65,308 ไร่ แบ่งเป็น ข้าว 29,594 ไร่ พืชไร่และพืชผัก 10,480 ไร่ ไม้ผล ไม้ยืนต้นและอื่น ๆ 25,34 ไร่ **สำรวจพบความเสียหายแล้ว** เกษตรกร 2,494 ราย พื้นที่ 12,786 ไร่ แบ่งเป็น ข้าว 8,398 ไร่ พืชไร่และพืชผัก 3,043 ไร่ ไม้ผล ไม้ยืนต้นและอื่น ๆ 1,346 ไร่ คิดเป็นเงิน 22.72 ล้านบาท **ช่วยเหลือแล้ว** เกษตรกร 7 ราย (คิดเป็นร้อยละ 0.28 ของเกษตรกรที่ได้รับผลกระทบ) พื้นที่ 19 ไร่ วงเงิน 63,492 บาท (คิดเป็นร้อยละ 0.28 ของวงเงินช่วยเหลือ)

**ด้านประมง** ได้รับผลกระทบ 5 จังหวัด ได้แก่ จังหวัดชุมพร นครศรีธรรมราช พัทลุง ปัตตานี และจังหวัดสุราษฎร์ธานี เกษตรกร 6,612 ราย พื้นที่เพาะเลี้ยงสัตว์น้ำได้รับผลกระทบ 18,754 ไร่ แบ่งเป็น บ่อปลา 12,401 ไร่ บ่อกุ้ง 6,367 ไร่ กระชัง 1,574 ตร.ม. **สำรวจพบความเสียหายแล้ว** เกษตรกร 437 ราย พื้นที่ (บ่อปลา/บ่อกุ้ง) 404 ไร่ คิดเป็นเงิน 2.63 ล้านบาท

**ด้านปศุสัตว์** ได้รับผลกระทบ 8 จังหวัด ได้แก่ จังหวัดชุมพร นครศรีธรรมราช ปัตตานี นราธิวาส พัทลุง ยะลา สงขลา และจังหวัดสุราษฎร์ธานี เกษตรกร 69,443 ราย สัตว์ได้รับผลกระทบ 5,625,567 ตัว แบ่งเป็น โค 159,094 ตัว กระบือ 3,930 ตัว สุกร 107,039 ตัว แพะ/แกะ 39,438 ตัว และสัตว์ปีก 5,316,066 ตัว แปลงหญ้า 6,777 ไร่ **อยู่ระหว่างสำรวจความเสียหาย**

### 7.2 อุทกภัย ช่วงภัย 10 ก.ย. – 6 พ.ย. 66

**ด้านพืช** ได้รับความเสียหาย 51 จังหวัด ได้แก่ จังหวัดกำแพงเพชร เชียงราย เชียงใหม่ ตาก น่าน นครสวรรค์ พะเยา พิจิตร พิษณุโลก เพชรบูรณ์ แพร่ แม่ฮ่องสอน ลำปาง ลำพูน สุโขทัย อุตรดิตถ์ อุทัยธานี กาฬสินธุ์ ขอนแก่น ชัยภูมิ นครราชสีมา บุรีรัมย์ มุกดาหาร มหาสารคาม ยโสธร ร้อยเอ็ด เลย ศรีสะเกษ สกลนคร สุรินทร์ หนองบัวลำภู หนองคาย อุดรธานี อุบลราชธานี อำนาจเจริญ นครนายก ปทุมธานี ปราจีนบุรี พระนครศรีอยุธยา ลพบุรี สระบุรี กาญจนบุรี สุพรรณบุรี อ่างทอง จันทบุรี ระยอง ฉะเชิงเทรา ตราด สระแก้ว นครศรีธรรมราช และจังหวัดยะลา เกษตรกร 153,827 ราย พื้นที่ได้รับความเสียหาย 1,295,789 ไร่ แบ่งเป็น ข้าว 981,418 ไร่ พืชไร่และพืชผัก 311,677 ไร่ ไม้ผล ไม้ยืนต้นและอื่น ๆ 2,694 ไร่ คิดเป็นเงิน 1,943.13 ล้านบาท **ช่วยเหลือแล้ว** เกษตรกร 6,233 ราย (คิดเป็นร้อยละ 4.05 ของเกษตรกรที่ได้รับผลกระทบ) พื้นที่ 31,070 ไร่ วงเงิน 46.85 ล้านบาท (คิดเป็นร้อยละ 2.41 ของวงเงินช่วยเหลือ)

**ด้านประมง** ได้รับความเสียหาย 41 จังหวัด ได้แก่ จังหวัดกำแพงเพชร เชียงราย ตาก พิจิตร พิษณุโลก พะเยา เพชรบูรณ์ แพร่ นครสวรรค์ แม่ฮ่องสอน ลำปาง ลำพูน สุโขทัย อุตรดิตถ์ กาฬสินธุ์ ขอนแก่น ชัยภูมิ นครราชสีมา ร้อยเอ็ด มุกดาหาร มหาสารคาม ยโสธร สุรินทร์ เลย ศรีสะเกษ หนองคาย หนองบัวลำภู อุดรธานี อุบลราชธานี นครนายก พระนครศรีอยุธยา ลพบุรี สุพรรณบุรี สระบุรี ปทุมธานี ปราจีนบุรี ตราด ฉะเชิงเทรา สมุทรปราการ ยะลา และจังหวัดสุราษฎร์ธานี เกษตรกร 8,419 ราย พื้นที่เพาะเลี้ยงสัตว์น้ำได้รับความเสียหาย (บ่อปลา/บ่อกุ้ง) 10,352 ไร่ กระชัง 2,316 ตร.ม. คิดเป็นเงิน 53.80 ล้านบาท **ช่วยเหลือแล้ว** เกษตรกร 3,069 ราย (คิดเป็นร้อยละ 36.45 ของเกษตรกรที่ได้รับผลกระทบ) พื้นที่ 3,859 ไร่ กระชัง 347 ตร.ม. วงเงิน 20.63 ล้านบาท (คิดเป็นร้อยละ 38.35 ของวงเงินช่วยเหลือ)

**ด้านปศุสัตว์** ได้รับความเสียหาย 4 จังหวัด ได้แก่ จังหวัดเพชรบูรณ์ แม่ฮ่องสอน สุโขทัย และจังหวัดชัยภูมิ เกษตรกร 54 ราย สัตว์ตาย/สูญหายรวม 1,303 ตัว แบ่งเป็น โค 22 ตัว กระบือ 3 ตัว สุกร 7 ตัว และสัตว์ปีก 1,271 ตัว แปลงหญ้า 35 ไร่ คิดเป็นเงิน 0.80 ล้านบาท **ช่วยเหลือเสร็จสิ้นแล้ว**

### 7.3 อุทกภัย ช่วงภัย 6 มิ.ย. – 29 ส.ค. 66

**ด้านพืช** ได้รับความเสียหาย 14 จังหวัด ได้แก่ จังหวัดตาก น่าน พิษณุโลก แม่ฮ่องสอน บึงกาฬ นครพนม หนองคาย สกลนคร อุดรธานี อุบลราชธานี อำนาจเจริญ ตรัง ระนอง และจังหวัดสตูล เกษตรกร 17,992 ราย พื้นที่ได้รับความเสียหาย 143,172 ไร่ แบ่งเป็น ข้าว 136,286 ไร่ พืชไร่และพืชผัก 6,220 ไร่ ไม้ผล ไม้ยืนต้น และอื่น ๆ 666 ไร่ คิดเป็นเงิน 197.65 ล้านบาท **ช่วยเหลือแล้ว** เกษตรกร 7,998 ราย (คิดเป็นร้อยละ 44.45 ของเกษตรกรที่ได้รับผลกระทบ) พื้นที่ 61,965 ไร่ วงเงิน 85.20 ล้านบาท (คิดเป็นร้อยละ 43.11 ของวงเงินช่วยเหลือ)

**ด้านประมง** ได้รับความเสียหาย 7 จังหวัด ได้แก่ จังหวัดน่าน บึงกาฬ นครพนม สกลนคร กระบี่ ระนอง และจังหวัดสตูล เกษตรกร 535 ราย พื้นที่เพาะเลี้ยงสัตว์น้ำได้รับความเสียหาย (บ่อปลา/บ่อกุ้ง) 323 ไร่ กระชัง 881 ตร.ม. คิดเป็นเงิน 1.85 ล้านบาท **ช่วยเหลือเสร็จสิ้นแล้ว**

**ด้านปศุสัตว์** ไม่ได้รับผลกระทบ

### 7.4 ฝนทิ้งช่วง ช่วงภัย 22 พ.ค. 66 – 18 ก.ย. 66

**ด้านพืช** ได้รับความเสียหาย 12 จังหวัด ได้แก่ จังหวัดกำแพงเพชร นครสวรรค์ เพชรบูรณ์ พิจิตร พิษณุโลก อุตรดิตถ์ อุทัยธานี นครราชสีมา บุรีรัมย์ ชัยนาท สระบุรี และจังหวัดฉะเชิงเทรา เกษตรกร 24,276 ราย พื้นที่ได้รับความเสียหาย 276,237 ไร่ แบ่งเป็น ข้าว 167,912 ไร่ พืชไร่และพืชผัก 108,237 ไร่ ไม้ผล ไม้ยืนต้นและอื่น ๆ 88 ไร่ คิดเป็นเงิน 439.67 ล้านบาท **ช่วยเหลือแล้ว** เกษตรกร 3,130 ราย (คิดเป็นร้อยละ 12.89 ของเกษตรกรที่ได้รับผลกระทบ) พื้นที่ 32,238 ไร่ วงเงิน 62.53 ล้านบาท (คิดเป็นร้อยละ 14.22 ของวงเงินช่วยเหลือ)

**ด้านประมง และด้านปศุสัตว์** ไม่ได้รับผลกระทบ

## 7.5 วิกฤตภัย ช่วงภัย 8 พ.ค. 66 - ปัจจุบัน

ด้านพืช ได้รับความเสียหาย 21 จังหวัด ได้แก่ จังหวัดกำแพงเพชร เชียงราย เชียงใหม่ น่าน ตาก พะเยา เพชรบูรณ์ ลำปาง แม่ฮ่องสอน มุกดาหาร เลย เพชรบุรี สระบุรี จันทบุรี ฉะเชิงเทรา ปทุมธานี ชุมพร ตรัง ระนอง นครศรีธรรมราช และจังหวัดพัทลุง เกษตรกร 951 ราย พื้นที่ได้รับความเสียหาย 3,735 ไร่ แบ่งเป็น ข้าว 1,113 ไร่ พืชไร่และพืชผัก 1,854 ไร่ ไม้ผล ไม้ยืนต้นและอื่น ๆ 768 ไร่ คิดเป็นเงิน 8.27 ล้านบาท **ช่วยเหลือแล้ว** เกษตรกร 822 ราย (คิดเป็นร้อยละ 86.44 ของเกษตรกรที่ได้รับความเสียหาย) พื้นที่ 3,361 ไร่ วงเงิน 6.95 ล้านบาท (คิดเป็นร้อยละ 84.00 ของวงเงินช่วยเหลือ)

ด้านประมง และด้านปศุสัตว์ ไม่ได้รับผลกระทบ

## 8. สถานการณ์ศัตรูพืชระบาด (ข้อมูล ณ วันที่ 20 ธ.ค. 66)

ชนิดพืช	ศัตรูพืช	สถานการณ์	การดำเนินงาน
ข้าว	1. เพลี้ยกระโดดสีน้ำตาล 2. เพลี้ยกระโดดหลังขาว 3. โรคไหม้ข้าว 4. แมลงบั่ว 5. หนอนกอข้าว 6. ไบจุดสีน้ำตาล 7. หนอนห่อใบข้าว 8. โรคขอบใบแห้งข้าว	พื้นที่ระบาด 3 จังหวัด (พะเยา กรุงเทพมหานคร แลสุรินทร์) จำนวน 84 ไร่ การระบาดคงที่ พื้นที่ระบาด 3 จังหวัด (น่าน สุราษฎร์ธานี และ พังงา) จำนวน 46 ไร่ การระบาดคงที่ พื้นที่ระบาด 9 จังหวัด (นครสวรรค์ น่าน เพชรบูรณ์ อุตรดิตถ์ นครราชสีมา สุรินทร์ อุบลราชธานี ชัยนาท และจันทบุรี) จำนวน 4,979 ไร่ การระบาดคงที่ พื้นที่ระบาด 1 จังหวัด (กำแพงเพชร) จำนวน 1,285 ไร่ การระบาดลดลง 71 ไร่ พื้นที่ระบาด 4 จังหวัด (นครราชสีมา ร้อยเอ็ด อุบลราชธานี และกรุงเทพมหานคร) จำนวน 49 ไร่ การระบาดเพิ่มขึ้น 2 ไร่ พื้นที่ระบาด 2 จังหวัด (นครราชสีมา และสตูล) จำนวน 44 ไร่ การระบาดคงที่ พื้นที่ระบาด 3 จังหวัด (แพร่ พังงา และนครราชสีมา) จำนวน 125 ไร่ การระบาดลดลง 6 ไร่ พื้นที่ระบาด 1 จังหวัด (นครราชสีมา) จำนวน 2 ไร่ การระบาดลดลง 3 ไร่	- เพลี้ยกระโดดสีน้ำตาล ให้ควบคุมระดับน้ำในนาข้าว แบบเปียกสลับแห้ง เมื่อตรวจพบเพลี้ยกระโดดสีน้ำตาลตัวเต็มวัยหรือตัวอ่อน เมื่อข้าวอายุ 30-45 วัน จำนวนมากกว่า 10 ตัวต่อต้นให้ใช้สารกำจัดแมลง - เพลี้ยกระโดดหลังขาว ให้ใช้พันธุ์ต้านทานโดยปลูกสลับกันอย่างน้อย 2 พันธุ์ เมื่อตรวจพบเพลี้ยกระโดดหลังขาวมากกว่า 1 ตัวต่อต้นให้ไขน้าออกจากแปลงนาและปฏิบัติเช่นเดียวกับเพลี้ยกระโดดสีน้ำตาล - โรคไหม้ข้าว ถ้าพบอาการของโรคไหม้ข้าวแนะนำให้ใช้ชีวภัณฑ์พ่นเชื้อบีเอส (บาซิลลัส ซับทีลีส) อัตราตามคำแนะนำในฉลาก พ่นเชื้อราไตรโคเดอร์มา อัตรา 1 กิโลกรัมต่อน้ำ 200 ลิตร - แมลงบั่ว ให้กำจัดวัชพืชก่อนหว่านข้าวเพื่อทำลายพืชอาศัยไม่ควรปลูกข้าวโดยวิธีหว่านหรือปักดำถี่ - หนอนกอข้าว ให้เผาตอซังหลังการเก็บเกี่ยว ไขน้ำท่วมและไถดินเพื่อทำลายหนอนและดักแด้ของหนอนกอข้าวที่อยู่ตามตอซัง - โรคไบจุดสีน้ำตาล แนะนำให้ปรับปรุงดินโดยการไถกลบ ใช้ฟางคลุมเมล็ดพันธุ์ก่อนปลูกด้วยสารป้องกันกำจัดเชื้อราใส่ปุ๋ยโปแตสเซียมคลอไรด์ อัตรา 5-10 กิโลกรัมต่อไร่ ถ้าพบอาการของโรคไบจุดสีน้ำตาลรุนแรง ควรพ่นสารกำจัดเชื้อรา - หนอนห่อใบข้าว หมั่นสำรวจแปลงนาและกำจัดพืชอาศัยเมื่อตรวจพบผีเสื้อหนอนห่อใบข้าว 4-5 ตัวต่อตารางเมตรและพบใบข้าวถูกทำลายมากกว่า 15 เปอร์เซ็นต์ - โรคขอบใบแห้งข้าว ไม่ระบายน้ำจากแปลงที่เป็นโรคไปแปลงอื่น หากพบอาการของโรครุนแรงให้พ่นสารชีวภัณฑ์ในการป้องกันการเกิดโรคทุก 7 วัน หรือคลุมเมล็ดก่อนปลูก
มะพร้าว	1. หนอนกินใบมะพร้าว 2. หนอนหัวดำ	พื้นที่ระบาด 3 จังหวัด (ชลบุรี นครศรีธรรมราช และสุราษฎร์ธานี) จำนวน 20 ไร่ การระบาดคงที่ พื้นที่ระบาด 25 จังหวัด (เพชรบูรณ์ ชัยภูมิ สุรินทร์ กรุงเทพมหานคร จันทบุรี ฉะเชิงเทรา ชลบุรี ตรัง สมุทรปราการ สระแก้ว กาญจนบุรี ประจวบคีรีขันธ์ เพชรบุรี ราชบุรี สมุทรสาคร สมุทรสงคราม กระบี่ ชุมพร สตูล พังงา นครศรีธรรมราช ปัตตานี ภูเก็ต สงขลา และสุราษฎร์ธานี) จำนวน 14,625 ไร่ การระบาดเพิ่มขึ้น 1,169 ไร่	- รมรงค์ให้เกษตรกรตัดทางใบมะพร้าวที่ถูกหนอนกินใบมะพร้าวและหนอนหัวดำทำลาย ไปเผาทิ้งนอกแปลง และเก็บเศษซากพืชไปเผาทำลายเพื่อไม่ให้เป็นที่แหล่งแพร่พันธุ์ - ปลอ่ยแตนเบียนบราคอน เพื่อควบคุมระยะหนอนของหนอนหัวดำ อัตราไร่ละ 200 ตัว และปลอ่ยแตนเบียนไข่ทริโครแกรมมา เพื่อควบคุมระยะไข่ของหนอนหัวดำ - ปลอ่ยแตนเบียนอะซีโคเตส เพื่อควบคุมหนอนของแมลงคานามมะพร้าวในพื้นที่ และปลอ่ยแตนเบียนเตตระสตีคัส - ใช้กับดักฟีโรโมน ใช้ตาข่ายดักจับด้วงงวงและด้วงแรดในระยะตัวเต็มวัยมาทำลาย และทำกองล่อโดยใช้เชื้อรา

ชนิดพืช	ศัตรูพืช	สถานการณ์	การดำเนินงาน
	3. แมลงดำหนาม 4. ดัวงวง 5. ดัวงแรด 6. ไรสีขามะพร้าว	พื้นที่ระบาด 25 จังหวัด (ชัยภูมิ กรุงเทพมหานคร จันทบุรี ฉะเชิงเทรา ชลบุรี ตราด ระยอง สมุทรปราการ สระแก้ว ประจวบคีรีขันธ์ เพชรบุรี สมุทรสงคราม สมุทรสาคร กระบี่ ชุมพร ตรัง นครศรีธรรมราช ปัตตานี พังงา ภูเก็ต ยะลา ระนอง สงขลา สตูล และสุราษฎร์ธานี) จำนวน 12,543 ไร่ การระบาดลดลง 9 ไร่ พื้นที่ระบาด 13 จังหวัด (กรุงเทพมหานคร จันทบุรี ฉะเชิงเทรา ชลบุรี ตราด สมุทรปราการ กระบี่ ประจวบคีรีขันธ์ เพชรบุรี สมุทรสงคราม พังงานครศรีธรรมราช และสุราษฎร์ธานี) จำนวน 1,312 ไร่ การระบาดลดลง 11 ไร่ พื้นที่ระบาด 22 จังหวัด (กรุงเทพมหานคร จันทบุรี ฉะเชิงเทรา ชลบุรี ตราด ระยอง สมุทรปราการ นครปฐม ประจวบคีรีขันธ์ เพชรบุรี สมุทรสาคร สมุทรสงคราม กระบี่ ชุมพร นครศรีธรรมราช ปัตตานี พังงา พัทลุง ภูเก็ต สงขลา สตูล และสุราษฎร์ธานี) จำนวน 5,461 ไร่ การระบาดเพิ่มขึ้น 56 ไร่ พื้นที่ระบาด 12 จังหวัด (ขอนแก่น ชัยภูมิ อุบลราชธานี กรุงเทพมหานคร จันทบุรี ฉะเชิงเทรา ตราด สระแก้ว นครปฐม เพชรบุรี สมุทรสาคร และสงขลา) จำนวน 403 ไร่ การระบาดลดลง 4 ไร่	เมตตาโรเซียม เพื่อกำจัดด้วงแรดในระยะดักด้ - ไรสีขามะพร้าวจะเข้าทำลายอยู่ภายในขั้วผลมะพร้าวทำให้การพ่นสารฆ่าไรไม่สามารถโดนตัวได้โดยตรง ดังนั้นการป้องกันกำจัดให้เน้นพ่นสารฆ่าไรในระยะมะพร้าวติดจั่น
ปาล์ม น้ำมัน	1. ดัวงแรด 2. ดัวงกุหลาบ 3. หนอนปลอกเล็ก 4. โรคลำต้นเน่า 5. โรคทะลายเน่า 6. โรคใบจุด 7. โรคใบจุดสาหร่าย 8. ก้านทางใบเน่า	พื้นที่ระบาด 12 จังหวัด (จันทบุรี ฉะเชิงเทรา ตราด ระยอง กระบี่ ชุมพร ตรัง นครศรีธรรมราช พังงา สงขลา สตูล และสุราษฎร์ธานี) จำนวน 1,543 ไร่ การระบาดลดลง 5 ไร่ พื้นที่ระบาด 10 จังหวัด (จันทบุรี กระบี่ ชุมพร ตรัง พังงานครศรีธรรมราช นราธิวาส สงขลา สตูล และสุราษฎร์ธานี) จำนวน 782 ไร่ การระบาดลดลง 25 ไร่ พื้นที่ระบาด 7 จังหวัด (ตราด ระยอง กระบี่ ชุมพร นครศรีธรรมราช พังงา และสุราษฎร์ธานี) จำนวน 1,877 ไร่ การระบาดเพิ่มขึ้น 9 ไร่ พื้นที่ระบาด 10 จังหวัด (ระยอง กระบี่ ชุมพร ตรัง พังงานครศรีธรรมราช นราธิวาส สงขลา สตูล และสุราษฎร์ธานี) จำนวน 11,551 ไร่ การระบาดลดลง 753 ไร่ พื้นที่ระบาด 5 จังหวัด (ตราด กระบี่ ชุมพร นครศรีธรรมราช และสุราษฎร์ธานี) จำนวน 104 ไร่ การระบาดคงที่ พื้นที่ระบาด 7 จังหวัด (ระยอง กระบี่ ชุมพร ยะลา สงขลา นราธิวาส และนครศรีธรรมราช) จำนวน 89 ไร่ การระบาดคงที่ พื้นที่ระบาด 5 จังหวัด (กระบี่ ชุมพร นครศรีธรรมราช ตรัง และสุราษฎร์ธานี) จำนวน 1,201 ไร่ การระบาดเพิ่มขึ้น 1 ไร่ พื้นที่ระบาด 4 จังหวัด (กระบี่ นราธิวาส สงขลา และสุราษฎร์ธานี)	- ใช้กับดักฟีโรโมน และใช้ตาข่ายดักจับด้วงแรดในระยะตัวเต็มวัยมาทำลาย และทำกองล่อโดยใช้เชื้อรามเมตตาโรเซียม เพื่อกำจัดด้วงแรดในระยะดักด้ และระยะตัวหนอน - ดัวงกุหลาบ หมั่นทำความสะอาดบริเวณคอปาล์มน้ำมัน และบริเวณโคนทางใบอย่างสม่ำเสมอ ใช้สารฆ่าแมลงประเภท Carbaryl เช่น เซฟวิน อัตรา 40 กรัมต่อน้ำ 20 ลิตร หรือ คาร์โบซัลเฟน อัตรา 40 มิลลิลิตรต่อน้ำ 20 ลิตร พ่นให้ทั่วทรงพุ่ม ทุก 7 - 10 วัน ในตอนเย็นก่อนค่ำ - หนอนปลอกเล็ก พ่นเชื้อบีที (Bacillus thuringiensis) พ่นให้ทั่วบริเวณใต้ใบและต้องพ่นในช่วงเช้าหรือเย็นเพื่อหลีกเลี่ยงแสงยูวีที่จะทำลายเชื้อบีที และพ่นติดต่อกัน - ให้เกษตรกรใช้เชื้อราไตรโคเดอร์มาทาบริเวณที่เกิดโรคลำต้นเน่าปาล์มน้ำมันเพื่อควบคุมการระบาด - ตัดแต่งทางใบปาล์มน้ำมัน ซ่อดอกที่ฝ่อ และทะลายที่พบเป็นโรค นำออกไปเผาทำลายทิ้งนอกแปลง และกำจัดวัชพืช - แยกต้นกล้าที่เป็นโรคใบจุดออกจากแปลง ตัดแต่งใบที่เป็นโรคใบจุด นำออกไปเผาทำลายทันที เมื่อพบการระบาดของโรคใบจุด ให้ลดการใช้ปุ๋ยไนโตรเจน - ฝ้าระวังสถานการณ์การระบาดของโรคใบจุดสาหร่ายในช่วงฤดูฝน สสำรวจสัปดาห์ละครั้งตัดทางใบปาล์มน้ำมันที่เป็นโรค นำไปเผาทำลายทิ้งนอกแปลง - ก้านทางใบเน่าแนะนำแก่เกษตรกร ให้ใช้เชื้อราไตรโคเดอร์มาอัตราส่วนตามคำแนะนำของกรมวิชาการเกษตร

ชนิดพืช	ศัตรูพืช	สถานการณ์	การดำเนินงาน
		จำนวน 469 ไร่ การระบาดเพิ่มขึ้น 2 จุด	
ยางพารา	1. โรครากขาว 2. โรคราแป้ง 3. โรคใบร่วงยางพารา 4. โรคใบร่วงชนิดใหม่ ของยางพารา	พื้นที่ระบาด 9 จังหวัด (ตราด กระบี่ ชุมพร นครศรีธรรมราช นราธิวาส ปัตตานี พังงา สงขลา และสุราษฎร์ธานี) จำนวน 1,602 ไร่ การระบาดลดลง 26 ไร่ พื้นที่ระบาด 1 จังหวัด (นครศรีธรรมราช) จำนวน 100 ไร่ การระบาดคงที่ พื้นที่ระบาด 8 จังหวัด (กระบี่ ชุมพร ตรัง ปัตตานี นครศรีธรรมราช พังงา สงขลา และสุราษฎร์ธานี) จำนวน 6,110 ไร่ การระบาดเพิ่มขึ้น 13 ไร่ พื้นที่ระบาด 13 จังหวัด (น่าน ชุมพร ตรัง นราธิวาส นครศรีธรรมราช ปัตตานี พังงา พัทลุง ยะลา ระนอง สงขลา สตูล และสุราษฎร์ธานี) จำนวน 451,945 ไร่ การระบาดคงที่	- คำนแนะนำวิธีการป้องกันกำจัดโรครากขาว โดยการขุดคู ล้อมบริเวณต้นที่เป็นโรครากขาวกว้าง 30 ซม. ลึก 60 ซม. ไปทางหัวและท้ายในแถวเดียวกันข้างละ 2 ต้น - ส่งเสริมให้เกษตรกรใช้เชื้อราไตรโคเดอร์มา ผิดพันบริเวณที่เกิดโรค - หากพบการระบาดของโรคใบร่วงชนิดใหม่ของยางพารา รุนแรง ใช้สารเคมีป้องกันกำจัดเชื้อรา - รมรงค์ให้เกษตรกรหยุดกรีดยางในขณะที่ยางพารา อยู่ในช่วงผลัดใบ
กาแฟ	1. โรคราสนิม 2. หนอนกาแฟสีแดง	พื้นที่ระบาด 2 จังหวัด (เชียงใหม่ และกระบี่) จำนวน 8 ไร่ การระบาดคงที่ พื้นที่ระบาด 1 จังหวัด (เชียงใหม่) จำนวน 12 ไร่ การระบาดคงที่	- แนะนำเกษตรกรให้ดูแลสวนกาแฟให้สะอาดอย่างสม่ำเสมอ เก็บเศษซากพืชออกไปทำลายทิ้งนอกแปลง - หนอนกาแฟสีแดง ควรหมั่นทำความสะอาดแปลงและ ตรวจดูตามกิ่งและลำต้นกาแฟอยู่เสมอ หากพบการเข้าทำลายของหนอนเจาะกิ่งกาแฟ/หนอนกาแฟสีแดง ให้ตัดกิ่ง และลำต้นออกไปเผาทำลายนอกแปลง
ข้าวโพด เลี้ยงสัตว์	1. หนอนกระทุ้งข้าวโพด ลายจุด (fall amywom)	พื้นที่ระบาด 7 จังหวัด (เชียงใหม่ นครราชสีมา จันทบุรี สระแก้ว กาญจนบุรี ยะลา และสตูล) จำนวน 181 ไร่ การระบาดคงที่	- ควบคุมการระบาดของหนอนกระทุ้งข้าวโพดลายจุด (FAW) แนะนำเกษตรกรหมั่นสำรวจแปลงอย่างสม่ำเสมอ เก็บกลุ่มไข่ หรือตัวหนอนทำลายทิ้งนอกแปลง
สับปะรด	1. โรคเหี่ยว	พื้นที่ระบาด 3 จังหวัด (ตราด ประจวบคีรีขันธ์ และระยอง) จำนวน 568 ไร่ การระบาดลดลง 21 ไร่	- ทำความสะอาดแปลง การเตรียมดิน ควรตัดต้นและปั่น ต่อเก่าสับปะรดทิ้งไว้ 2-3 เดือน พร้อมทั้งเก็บซากต้น สับปะรดทำลายนอกแปลง เพื่อกำจัดไวรัสและแมลงพาหะ ก่อนปลูกต้องมีการไถและพรวนดินหลายๆ ครั้ง ควรตากดิน อย่างน้อย 2 สัปดาห์ พร้อมแช่หน่อพันธุ์เพื่อกำจัดเพลี้ยแป้ง
อ้อย	1. หนอนกออ้อย 2. โรคใบขาว	พื้นที่ระบาด 1 จังหวัด (นครราชสีมา) จำนวน 25 ไร่ การระบาดคงที่ พื้นที่ระบาด 2 จังหวัด (ขอนแก่น และนครราชสีมา) จำนวน 19 ไร่ การระบาดคงที่	- หนอนกออ้อย ควรให้น้ำเพื่อให้อ้อยแตกหน่อชัดเจน ปล่อยให้ต้นอ้อยโตเต็มที่ก่อนตัดอ้อย 30,000 ตัวต่อไร่ ต่อครั้ง ปล่อยให้ติดต่อกัน 2-3 ครั้ง ใช้ช่วงที่พบกลุ่มไข่ของ หนอนกออ้อย ปล่อยให้แมลงวางไข่บนอ้อย 500 ตัวต่อไร่ - ใช้ส่วนขยายพันธุ์ที่ปราศจากโรค เช่น ต้นจากการเพาะเลี้ยง เนื้อเยื่อ หรือท่อนพันธุ์จากแหล่งปลูกที่ไม่มีการเกิดโรคใบขาว แช่ท่อนพันธุ์ในน้ำร้อนที่อุณหภูมิ 50 องศาเซลเซียส
มันสำปะหลัง	1. เพลี้ยแป้ง มันสำปะหลัง 2. เพลี้ยแป้งมันสำปะหลัง สีชมพู 3. เพลี้ยหอย 4. ไรแดงมันสำปะหลัง 5. โรคพุ่มแจ้	พื้นที่ระบาด 6 จังหวัด (ขอนแก่น ชัยภูมิ สกลนคร อุบลราชธานี จันทบุรี และชลบุรี) จำนวน 77 ไร่ การระบาดคงที่ พื้นที่ระบาด 3 จังหวัด (ขอนแก่น นครราชสีมา และ อุบลราชธานี) จำนวน 15 ไร่ การระบาดคงที่ พื้นที่ระบาด 2 จังหวัด (กาฬสินธุ์ และนครราชสีมา) จำนวน 12 ไร่ การระบาดคงที่ พื้นที่ระบาด 4 จังหวัด (นครราชสีมา สุรินทร์ อุบลราชธานี และชลบุรี) จำนวน 28 ไร่ การระบาดคงที่ พื้นที่ระบาด 3 จังหวัด (อุบลราชธานี จันทบุรี และชลบุรี)	- เพลี้ยแป้งมันสำปะหลัง ให้ไถและพรวนดิน และใช้ท่อนพันธุ์ ที่สะอาด ทำลายต้นมันสำปะหลังที่แสดงอาการของโรคใบ ดำด้วย 3 วิธี ดังนี้ วิธีฝังกลบ วิธีใส่ถุง/กระสอบ และวิธีบดสับ - การควบคุมโดยใช้ศัตรูธรรมชาติ แตนเบียนเพลี้ยแป้งมัน สำปะหลังสีชมพู ปล่อยให้กระจายตัวแปลง ให้เจริญเติบโต - เพลี้ยหอย ใช้ท่อนพันธุ์ที่สะอาด ปราศจากเพลี้ยหอย ให้แช่ท่อนพันธุ์ด้วยสารฆ่าแมลง - ไรแดง ให้หลีกเลี่ยงการปลูกมันสำปะหลังในช่วงฤดูแล้ง หรือฝนทิ้งช่วงเป็นระยะเวลานาน หากเริ่มพบการเข้าทำลาย ของไรแดงควรเก็บทิ้งหรือทำลาย - โรคพุ่มแจ้ ขุดหรือถอนต้นที่เป็นโรคไปทำลายนอกแปลง หลีกเลี่ยงการขนย้ายท่อนพันธุ์จากแหล่งที่มีโรคไปสู่แหล่ง

ชนิดพืช	ศัตรูพืช	สถานการณ์	การดำเนินงาน
	6. โรคโคนเน่าหัวเน่า  7. โรคใบด่าง มันสำปะหลัง	จำนวน 85 ไร่ การระบาดเพิ่มขึ้น 22 ไร่ พื้นที่ระบาด 7 จังหวัด (ลำปาง ขอนแก่น นครราชสีมา บุรีรัมย์ ศรีสะเกษ อุบลราชธานี และชลบุรี) จำนวน 743 ไร่ การระบาดคงที่ พื้นที่ระบาด 33 จังหวัด (กำแพงเพชร นครสวรรค์ พิจิตร พิษณุโลก เพชรบูรณ์ สุโขทัย อุทัยธานี อุดรดิตถ์ กาฬสินธุ์ ขอนแก่น ชัยภูมิ นครราชสีมา บุรีรัมย์ มุกดาหาร ยโสธร ร้อยเอ็ด ศรีสะเกษ สกลนคร สุรินทร์ หนองคาย ชลบุรี อุบลราชธานี ชัยนาท สระบุรี จันทบุรี ฉะเชิงเทรา ปราจีนบุรี ระยองสรวงแก้วกาญจนบุรี ราชบุรี และสุพรรณบุรี) จำนวน 210,442 ไร่ การระบาดเพิ่มขึ้น 2,096 ไร่	ที่ยังไม่เคยมีการระบาด และกำจัดวัชพืชที่แหล่งพักเชื้อ - โรคโคนเน่าหัวเน่า ควรยกแปลงปลูกเพื่อไม่ให้ น้ำท่วมขัง ก่อนปลูกแช่ท่อนพันธุ์ด้วย เมทาแลกซิล หรือฟอสฟิไทล- อะลูมิเนียม เมื่อพบต้นที่แสดงอาการของโรค ถอนนำไปทำลาย นอกแปลงแล้วโรยปูนขาว หลังเก็บเกี่ยวผลผลิต เก็บเศษเหง้า และเศษซากมันสำปะหลัง ไปทำลายนอกแปลงปลูก - โรคใบด่างมันสำปะหลัง ไม่ใช้ท่อนพันธุ์จากแหล่งที่พบ การระบาดของโรค ทำลายต้นมันสำปะหลังที่แสดงอาการ
เงาะ	1. เพลี้ยแป้ง  2. โรคใบจุดสาหร่าย  3. หนอนคืบกินใบ  4. โรคคราแป้ง	พื้นที่ระบาด 2 จังหวัด (ชุมพร และภูเก็ต) จำนวน 12 ไร่ การระบาดคงที่ พื้นที่ระบาด 4 จังหวัด (เชียงใหม่ จันทบุรี นครศรีธรรมราช และนราธิวาส) จำนวน 128 ไร่ การระบาดเพิ่มขึ้น 3 ไร่ พื้นที่ระบาด 1 จังหวัด (จันทบุรี) จำนวน 22 ไร่ การระบาดเพิ่มขึ้น 2 ไร่ พื้นที่ระบาด 2 จังหวัด (ขอนแก่น และจันทบุรี) จำนวน 4 ไร่ การระบาดคงที่	- ตัดแต่งกิ่งเงาะ จากนั้นให้ใช้เศษผ้าชุบน้ำมันเครื่อง ผูกอบ โคนต้น เพื่อป้องกันมดและเพลี้ยแป้ง - ตัดส่วนที่พบโรคใบจุดสาหร่ายเก็บไปเผาทำลาย และตัดแต่ง ทรงพุ่มให้โปร่ง แนะนำให้ใช้สารเคมีคอปเปอร์ออกไซด์คลอไรด์ - หมั่นสำรวจและสังเกตการเข้าทำลายของหนอนคืบกินใบ ให้สังเกตดูใบอ่อน และใบแก่ - โรคคราแป้ง ให้เก็บผลที่เป็นโรค ใบแห้ง กิ่งแห้งที่ร่วงหล่น นำไปเผาทำลายนอกแปลง ในแตกช่วงใบอ่อนและเริ่มติดผล
ทุเรียน	1. เพลี้ยไฟ  2. เพลี้ยไก่แจ้  3. เพลี้ยแป้ง  4. ไรแดงแอฟริกา  5. โรคกลากเน่าโคนเน่า  6. โรคใบติดหรือใบไหม้  7. โรคใบจุดสาหร่าย  8. เพลี้ยหอยเกล็ด	พื้นที่ระบาด 6 จังหวัด (จันทบุรี ระยอง กระบี่ ชุมพร นครศรีธรรมราช และสุราษฎร์ธานี) จำนวน 214 ไร่ การระบาดคงที่ พื้นที่ระบาด 10 จังหวัด (จันทบุรี ตรัง ระยอง กระบี่ ชุมพร นครศรีธรรมราช ยะลา สงขลา สตูล และสุราษฎร์ธานี) จำนวน 669 ไร่ การระบาดเพิ่มขึ้น 72 ไร่ พื้นที่ระบาด 8 จังหวัด (จันทบุรี ตรัง ระยอง กระบี่ ชุมพร นครศรีธรรมราช ยะลา และสุราษฎร์ธานี) จำนวน 259 ไร่ การระบาดคงที่ พื้นที่ระบาด 6 จังหวัด (จันทบุรี ตรัง ระยอง กระบี่ นครศรีธรรมราช และสุราษฎร์ธานี) จำนวน 395 ไร่ การระบาดเพิ่มขึ้น 27 ไร่ พื้นที่ระบาด 16 จังหวัด (เพชรบูรณ์ จันทบุรี ตรัง ระยอง ประจวบคีรีขันธ์ กระบี่ ชุมพร ตรัง นราธิวาส ยะลา นครศรีธรรมราช ปัตตานี พังงา ภูเก็ต สงขลา และสุราษฎร์ธานี) จำนวน 4,731 ไร่ การระบาดลดลง 1 ไร่ พื้นที่ระบาด 10 จังหวัด (จันทบุรี ตรัง กระบี่ ชุมพร ยะลา นครศรีธรรมราช นราธิวาส ภูเก็ต สงขลาและสุราษฎร์ธานี) จำนวน 682 ไร่ การระบาดเพิ่มขึ้น 122 ไร่ พื้นที่ระบาด 7 จังหวัด (จันทบุรี ตรัง กระบี่ ชุมพร ยะลา สงขลา และสุราษฎร์ธานี) จำนวน 586 ไร่ การระบาดเพิ่มขึ้น 23 ไร่ พื้นที่ระบาด 10 จังหวัด (จันทบุรี ตรัง กระบี่ ชุมพร นครศรีธรรมราช นราธิวาส พัทลุง ยะลา สงขลา และสุราษฎร์ธานี)	- เพลี้ยไฟ หากพบเพลี้ยไฟจำนวนมากหรือเท่ากับ 1 ตัวต่อ 4 ดอก หรือ 1 ตัวต่อยอด ให้พ่นด้วยสารฆ่าแมลง - เพลี้ยไก่แจ้ ทำลายเฉพาะใบอ่อนที่ยังไม่โตเต็มที่สำหรับ ต้นที่แตกใบอ่อนไม่พร้อมต้นอื่นควรพ่นสารฆ่าแมลง - เพลี้ยแป้ง หากพบระบาดเพียงเล็กน้อยให้ตัดหรือเด็ด ส่วนที่ถูกทำลายไปทิ้งนอกแปลง หากบริเวณผลทุเรียน ให้ใช้น้ำพ่น - ไรแดงแอฟริกา กำจัดวัชพืชในสวน เมื่อพบระบาดรุนแรง ให้ใช้สารกำจัดแมลง - โรคกลากเน่าโคนเน่าทุเรียน แนะนำให้ใช้เชื้อราไตรโคเดอร์มา - โรคใบติดหรือใบไหม้ หากพบการระบาดของโรค ตัดส่วนที่ เป็นโรคและเก็บเศษพืชที่เป็นโรคและใบที่ร่วงหล่นนำไป ทำลายนอกแปลง ตัดแต่งทรงพุ่มให้โปร่ง และกำจัดวัชพืช ในแปลงปลูกลดการใช้ปุ๋ยไนโตรเจนสูง - โรคใบจุดสาหร่าย เมื่อเริ่มมีอาการของโรคให้ตัดใบ - หากพบเพลี้ยหอยเกล็ดทุเรียนเล็กน้อยให้ตัดส่วนที่ถูกทำลาย เผาทิ้ง พบในปริมาณน้อยบนใบใช้น้ำผสมไวต์ออยล์ อัตรา 20 มิลลิลิตรต่อน้ำ 20 ลิตร พ่นให้ทั่ว ระบาดรุนแรงให้ใช้สาร กำจัดแมลงพ่นเฉพาะต้นที่พบเพลี้ยหอยเกล็ดทุเรียน - หมั่นสำรวจแปลงปลูกทุเรียนอย่างสม่ำเสมอ เมื่อพบการเข้า ทำลายของเพลี้ยจักจั่นฝอยระบาดรุนแรงให้ใช้สารกำจัดแมลง ได้แก่ คาร์โบซัลแฟน 20% อัตรา 50 มิลลิลิตร ไฮเพอร์เมทริน/ โพโซโลน 6.25% / 22.5% อัตรา 40 มิลลิลิตร อิมิดาโคลพริด 10% อัตรา 10 มิลลิลิตร โดยเลือกใช้สารชนิดใดชนิดหนึ่ง ผสมน้ำ 20 ลิตร พ่นทุก 7-10 วัน ในช่วงระยะแตกใบอ่อน - ป้องกันวิธีผสมผสาน โดยการพ่นสารฆ่าแมลง ผสมน้ำ 20 ลิตรพ่นห่างกันครั้งละ 1 สัปดาห์ เริ่มเมื่อผลอายุ 6 สัปดาห์

ชนิดพืช	ศัตรูพืช	สถานการณ์	การดำเนินงาน
	9. เพลี้ยจักจั่นฝอย 10. หนอนเจาะเมล็ดทุเรียน 11. โรคราดำ 12. โรคราสีชมพู 13. หนอนเจาะผล	จำนวน 377 ไร่ การระบาดเพิ่มขึ้น 118 ไร่ พื้นที่ระบาด 8 จังหวัด (จันทบุรี ตราด ระยอง ยะลา กระบี่ ชุมพร นครศรีธรรมราช และสุราษฎร์ธานี) จำนวน 415 ไร่ การระบาดเพิ่มขึ้น 23 ไร่ พื้นที่ระบาด 1 ไร่ (ตราด) จำนวน 46 ไร่ การระบาดคงที่ พื้นที่ระบาด 5 จังหวัด (จันทบุรี กระบี่ ยะลา นครศรีธรรมราช และสุราษฎร์ธานี) จำนวน 149 ไร่ การระบาดเพิ่มขึ้น 3 ไร่ พื้นที่ระบาด 6 จังหวัด (จันทบุรี ตราด กระบี่ ชุมพร ยะลา และสุราษฎร์ธานี) จำนวน 178 ไร่ การระบาดลดลง 11 ไร่ พื้นที่ระบาด 1 จังหวัด (ตราด) จำนวน 6 ไร่ การระบาดคงที่	- กำจัดวัชพืชในแปลง เพื่อให้อากาศถ่ายเทสะดวกลดความชื้นสะสม เมื่อพบคราบรสีดำพ่นด้วยน้ำเปล่า และสารเหนียวเพื่อลดปริมาณเชื้อสาเหตุโรค - ตัดแต่งทรงพุ่มให้โปร่ง และกำจัดวัชพืชในแปลงปลูกเพื่อเป็นการลดความชื้นสะสม หากพบอาการของโรคที่กิ่งให้ตัดและนำไปทำลายนอกแปลงหรือเผื่อนเปลือกบริเวณที่เป็นโรครอก และใช้สารป้องกันกำจัดโรคพืช คอปเปอร์ออกซีคลอไรด์ ผสมน้ำทาบริเวณแผลที่ตัด - หมั่นตรวจดูตามผลทุเรียน เมื่อพบรอยทำลายของหนอนให้ใช้ไม้หรือลวดแข็งเขี่ยตัวหนอนออกมาทำลาย ผลทุเรียนที่เน่าและร่วงให้ทำลายโดยเผาไฟหรือฝัง และห่อผลด้วยถุง
มังคุด	1. เพลี้ยไฟ 2. หนอนกินใบ 3. หนอนซอนใบ 4. โรคใบจุด 5. โรคน้ำแตรคโนส 6. โรคใบจุดสาหร่าย	พื้นที่ระบาด 4 จังหวัด (จันทบุรี ตราด ระยอง และชุมพร) จำนวน 179 ไร่ การระบาดเพิ่มขึ้น 2 ไร่ พื้นที่ระบาด 6 จังหวัด (จันทบุรี ระยอง กระบี่ ชุมพร นครศรีธรรมราช และสุราษฎร์ธานี) จำนวน 291 ไร่ การระบาดลดลง 9 ไร่ พื้นที่ระบาด 3 จังหวัด (จันทบุรี ระยอง และชุมพร) จำนวน 108 ไร่ การระบาดเพิ่มขึ้น 4 ไร่ พื้นที่ระบาด 3 จังหวัด (จันทบุรี ระยอง และชุมพร) จำนวน 147 ไร่ การระบาดคงที่ พื้นที่ระบาด 2 จังหวัด (จันทบุรี และชุมพร) จำนวน 80 ไร่ การระบาดเพิ่มขึ้น 1 ไร่ พื้นที่ระบาด 4 จังหวัด (จันทบุรี ชุมพร ตรัง และนราธิวาส) จำนวน 240 ไร่ การระบาดลดลง 1 ไร่	- หากพบการระบาดของเพลี้ยไฟให้พ่นด้วยสารฆ่าแมลงและไม่ควรพ่นสารชนิดใดชนิดหนึ่งติดต่อกันหลายครั้ง เพราะจะทำให้เพลี้ยไฟสามารถต้านทานสารฆ่าแมลงได้ - หมั่นสำรวจใบอ่อนมังคุดอย่างสม่ำเสมอ เนื่องจากหนอนจะกัดกินทำลายใบอ่อนในเวลากลางวัน - หมั่นสำรวจและสังเกตการณ์เข้าทำลายของหนอนซอนใบ - โรคใบจุด ควรหมั่นสำรวจทำความสะอาดแปลงปลูก และกำจัดวัชพืชที่เป็นแหล่งสะสมโรค พ่นสารเคมีป้องกันกำจัดโรคพืชในช่วงที่มังคุดแตกใบอ่อน ได้แก่ คอปเปอร์ออกซีคลอไรด์ 85% - โรคน้ำแตรคโนส ให้หมั่นทำความสะอาดแปลงปลูกและทำลายส่วนที่เป็นโรค พ่นสารเคมีป้องกันกำจัดโรคพืช - โรคใบจุดสาหร่าย ให้หมั่นตรวจแปลงปลูกอย่างสม่ำเสมอ เมื่อพบเริ่มมีอาการของโรค ตัดใบ หรือส่วนที่เป็นโรคนำไปทำลาย หรือฝังดินนอกแปลง ไม่ทิ้งไว้ในบริเวณแปลง
ลำไย	1. โรคมดุมไม้กวาด 2. โรคราดำ 3. เพลี้ยแป้ง	พื้นที่ระบาด 1 จังหวัด (จันทบุรี) จำนวน 75 ไร่ การระบาดเพิ่มขึ้น 6 ไร่ พื้นที่ระบาด 2 จังหวัด (พะเยา และจันทบุรี) จำนวน 521 ไร่ การระบาดคงที่ พื้นที่ระบาด 3 จังหวัด (เชียงใหม่ จันทบุรี และสมุทรสาคร) จำนวน 12 ไร่ การระบาดคงที่	- โรคมดุมไม้กวาด หมั่นสำรวจแปลงหากพบกิ่งที่เป็นโรคให้ตัดกิ่งที่เป็นโรคนำมาเผาทำลายนอกแปลง ป้องกันแมลงพาหะจำพวกปากดูดพวกเพลี้ยจักจั่นสีน้ำตาล โดยใช้สารเคมี ได้แก่ คาร์โบซัลแฟน อัตรา 50 มิลลิลิตร หรือไอโซโพรคาร์บอน อัตรา 40 กรัม - โรคราดำ ให้ป้องกันและกำจัดแมลงพวกปากดูด เช่น เพลี้ยแป้ง เพลี้ยหอยเพลี้ยจักจั่น และเพลี้ยอ่อน เป็นต้น - เพลี้ยแป้ง ให้หมั่นสำรวจแปลงลำไยทุกสัปดาห์หากพบการระบาดแนะนำให้ตัดส่วนของกิ่งก้านที่มีเพลี้ยแป้งอาศัยอยู่ไปทำลาย

## 9. สถานการณ์โรคระบาดสัตว์

### 9.1 โรคพิษสุนัขบ้า (ข้อมูล ณ วันที่ 14 ธ.ค. 66)

สถานการณ์โรคพิษสุนัขบ้าในสัตว์ระหว่างวันที่ 1 ตุลาคม 2565 – 14 ธันวาคม 2566 มีรายงานพบโรคทั้งหมด 9 จังหวัด ปัจจุบันยังคงประกาศเขตโรคระบาดสัตว์ 57 จุด ในพื้นที่ 17 จังหวัด ได้แก่ จังหวัดลพบุรี ปราชินบุรี ชลบุรี ฉะเชิงเทรา ระยอง กาฬสินธุ์ ชัยภูมิ เลย สุรินทร์ อุบลราชธานี ยโสธร อำนาจเจริญ อุดรดิตถ์ สมุทรสงคราม นครศรีธรรมราช พัทลุง และจังหวัดสงขลา ซึ่งขณะนีกรมปศุสัตว์ได้เร่งรัดควบคุมโรคทุกจุดเกิดโรค โดยฉีดวัคซีนรอบจุดเกิดโรค (ring vaccination) ร่วมในการเฝ้าระวังป้องกันและควบคุมโรคได้

## 9.2 โรคล้มปัสกิน (ข้อมูล ณ วันที่ 8 ธ.ค. 66)

พบการระบาดของสะสมตั้งแต่วันที่ 30 เมษายน 2564 – 8 ธันวาคม 2566 รวม 70 จังหวัด 899 อำเภอ สัตว์ป่วยสะสม 657,679 ตัว ปัจจุบันยังคงมีสัตว์ตายสะสม 75,564 ตัว

มาตรการควบคุมโรค กรมปศุสัตว์ได้ดำเนินการประชาสัมพันธ์เกษตรกรให้รับรู้ลักษณะของโรคและสถานการณ์การระบาดของโรคเก็บตัวอย่างเพื่อยืนยันโรค ตลอดจนควบคุมโรคและแมลงพาหะโดยเร็ว รวมถึงขอความร่วมมือเกษตรกรและหน่วยงานที่เกี่ยวข้องควบคุมการเคลื่อนย้าย โดยเฉพาะในพื้นที่เสี่ยง ได้แก่ แหล่งรวมสัตว์ และตลาดนัดค้าสัตว์ รวมทั้งช่องทางการนำเข้าสัตว์ตามแนวชายแดน โดยให้เข้มงวดการตรวจรอยโรคในโค กระบือ ที่เคลื่อนย้ายผ่านจุดตรวจทุกตัว และงดการซื้อขายโค กระบือที่มาจากแหล่งที่เกิดโรค หรือจากพื้นที่ในรัศมี 50 กิโลเมตรรอบจุดเกิดโรค และได้ให้ความช่วยเหลือเกษตรกร ได้แก่

- 1) รักษาพยาบาลสัตว์ป่วย 207,465 ราย
- 2) หยอดหรือราดยาป้องกันแมลง 38,467 ราย
- 3) ฟันยากำจัดแมลง 228,002 ราย
- 4) ฟันยาฆ่าเชื้อทำลายเชื้อโรค 175,180 ราย
- 5) แจกยากำจัดแมลงแก่เกษตรกร 138,631 ราย
- 6) ประชาสัมพันธ์ให้ความรู้แก่เกษตรกร 444,383 ราย