



รายงานสถานการณ์ภัยพิบัติด้านการเกษตร

วันที่ 29 เมษายน 2567 (เวลา 15.00 น.)

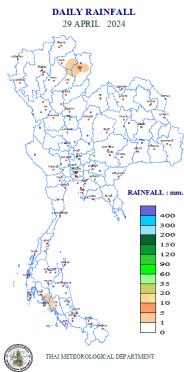
1. สภาพอากาศ

1.1 พยากรณ์อากาศประจำวัน 12.00 น.

ความกดอากาศต่ำเนื่องจากความร้อนปกคลุมประเทศไทยตอนบน ลักษณะเช่นนี้ทำให้ประเทศไทยมีอากาศร้อนถึงร้อนจัด โดยทั่วไปกับมีฟ้าหลัวในตอนกลางวัน ขอให้ประชาชนดูแลรักษาสุขภาพเนื่องจากสภาพอากาศที่ร้อนถึงร้อนจัด โดยหลีกเลี่ยงการทำงานหรือการประกอบกิจกรรมในที่โล่งแจ้งเป็นระยะเวลานานไว้ด้วย ในขณะที่มีลมใต้และลมตะวันออกเฉียงใต้พัดปกคลุมภาคตะวันออกเฉียงเหนือตอนล่างและภาคตะวันออก ทำให้บริเวณดังกล่าวยังคงมีฝนฟ้าคะนองกับมีลมกระโชกแรงบางแห่ง ขอให้ประชาชนระวังอันตรายจากฝนฟ้าคะนองและลมกระโชกแรงไว้ด้วย สำหรับลมตะวันออกเฉียงเหนือพัดปกคลุมทะเลอันดามันและลมใต้พัดปกคลุมภาคใต้และอ่าวไทย ทำให้ภาคใต้มีฝนฟ้าคะนองบางแห่ง

ฝุ่นละอองในระยะนี้ ภาคเหนือ ภาคตะวันออกเฉียงเหนือ และภาคกลางตอนบน มีการสะสมของฝุ่นละออง/หมอกควัน อยู่ในเกณฑ์ปานกลางถึงค่อนข้างสูง เนื่องจากลมที่พัดปกคลุมมีกำลังอ่อน และการระบายอากาศในบริเวณดังกล่าวอยู่ในเกณฑ์ที่ไม่ดี

1.2 ปริมาณน้ำฝน เวลา 07.00 น. วันที่ 29 เม.ย. 67 ถึง เวลา 07.00 น. วันที่ 30 เม.ย. 67



ที่	อำเภอ	จังหวัด	ปริมาณฝน (มม.)	ความรุนแรง
1	อ.เมือง	น่าน	0.9	ฝนตกล็กน้อย

ฝนตกหนักมาก (>90มม.) ฝนตกหนัก (35.1-90 มม.) ฝนตกปานกลาง (10.1-35.0 มม.) ฝนตกล็กน้อย (0.1-10.0 มม.) ไม่มีฝน (0 มม.)
ข้อมูลจาก กรมอุตุนิยมวิทยา

2. สถานการณ์น้ำ (ข้อมูล ณ วันที่ 30 เม.ย. 67)

2.1 สภาพน้ำในอ่างเก็บน้ำ

สภาพน้ำในอ่างเก็บน้ำขนาดใหญ่และขนาดกลาง ปริมาณน้ำในอ่างฯ 41,921 ล้าน ลบ.ม. คิดเป็นร้อยละ 55 (ปริมาณน้ำใช้การได้ 17,981 ล้าน ลบ.ม. คิดเป็นร้อยละ 34) ปริมาณน้ำในอ่างฯ เทียบกับปี 2566 (44,129 ล้าน ลบ.ม. คิดเป็นร้อยละ 58) น้อยกว่าปี 2566 จำนวน 2,208 ล้าน ลบ.ม. ปริมาณน้ำไหลลงอ่าง 13.64 ล้าน ลบ.ม. ปริมาณน้ำระบาย 133.38 ล้าน ลบ.ม. สามารถรับน้ำได้อีก 34,416 ล้าน ลบ.ม.

สภาพน้ำในอ่างเก็บน้ำขนาดใหญ่ ปริมาณน้ำในอ่างฯ 39,380 ล้าน ลบ.ม. คิดเป็นร้อยละ 56 (ปริมาณน้ำใช้การได้ 15,841 ล้าน ลบ.ม. คิดเป็นร้อยละ 33) ปริมาณน้ำในอ่างฯ เทียบกับปี 2566 (41,435 ล้าน ลบ.ม. คิดเป็นร้อยละ 58) น้อยกว่าปี 2566 จำนวน 2,055 ล้าน ลบ.ม. ปริมาณน้ำไหลลงอ่างฯ จำนวน 10.31 ล้าน ลบ.ม. ปริมาณน้ำระบายจำนวน 120.48 ล้าน ลบ.ม. สามารถรับน้ำได้อีก 31,547 ล้าน ลบ.ม.

ภาค	ขนาดใหญ่						ขนาดกลาง						รวม						รับได้อีก
	จำนวน (แห่ง)	ความจุ ที่ รนภ.	ปริมาณน้ำ				จำนวน (แห่ง)	ความจุ ที่ รนภ.	ปริมาณน้ำ				จำนวน (แห่ง)	ความจุ ที่ รนภ.	ปริมาณน้ำ				
			ในอ่างฯ	% รนภ.	ใช้การ	% ใช้การ			ในอ่างฯ	% รนภ.	ใช้การ	% ใช้การ			ในอ่างฯ	% รนภ.	ใช้การ	% ใช้การ	
เหนือ	8	24,825	11,571	47	4,826	27	80	1,083	594	55	504	51	88	25,908	12,165	47	5,330	28	13,743
ตอน.	12	8,368	3,728	45	2,076	31	226	2,061	1,056	51	890	47	238	10,429	4,784	46	2,966	34	5,645
กลาง	3	1,419	289	20	229	17	27	419	137	33	113	29	30	1,838	426	23	343	20	1,411
ตะวันตก	2	26,605	18,108	68	4,831	36	8	164	58	35	47	31	10	26,769	18,166	68	4,878	36	8,602
ตะวันออก	6	1,515	466	31	371	26	52	1,006	360	36	304	32	58	2,520	826	33	675	28	1,695
ใต้	4	8,194	5,218	64	3,507	54	42	679	336	49	283	45	46	8,874	5,554	63	3,790	53	3,320
รวม	35	70,926	39,380	56	15,841	33	435	5,411	2,541	47	2,140	43	470	76,337	41,921	55	17,981	34	34,416

อ่างเก็บน้ำภูมิพล สิริกิติ์ แควน้อยฯ และป่าสักชลสิทธิ์ รวม 4 อ่างฯ มีปริมาณน้ำในอ่างฯ 11,306 ล้าน ลบ.ม. คิดเป็นร้อยละ 45 (ปริมาณน้ำใช้การได้ 4,610 ล้าน ลบ.ม. คิดเป็นร้อยละ 25) ปริมาณน้ำไหลลงอ่างฯ 1.96 ล้าน ลบ.ม. ปริมาณน้ำระบาย 45.04 ล้าน ลบ.ม. สามารถรับน้ำได้อีก 13,565 ล้าน ลบ.ม.

อ่างเก็บน้ำ	ปริมาณน้ำในอ่างฯ		ปริมาณน้ำใช้การได้		ปริมาณน้ำไหลลงอ่างฯ		ปริมาณน้ำระบาย		ปริมาณน้ำรับได้อีก
	ปริมาณน้ำ	% ความจุอ่างฯ	ปริมาณน้ำ	% น้ำใช้การ	วันนี้	เมื่อวาน	วันนี้	เมื่อวาน	
ภูมิพล	6,717	50	2,917	30	0.00	0.45	28.00	28.00	6,745
สิริกิติ์	4,134	43	1,284	19	1.96	1.83	10.99	10.88	5,376
ภูมิพล+สิริกิติ์	10,851	47	4,201	26	1.96	2.28	38.99	38.88	12,121
แควน้อยฯ	289	31	246	27	0.00	0.08	2.59	3.46	650
ป่าสักชลสิทธิ์	166	17	163	17	0.00	0.00	3.46	3.03	794
รวมทั้งหมด	11,306	45	4,610	25	1.96	2.36	45.04	45.36	13,565

(หน่วย : ล้าน ลบ.ม.)

อ่างเก็บน้ำขนาดใหญ่ที่มีปริมาณน้ำใช้การอยู่ในเกณฑ์ น้อยกว่าหรือเท่ากับร้อยละ 30 ของปริมาณน้ำใช้การ จำนวน 16 อ่างฯ ได้แก่ อ่างฯ ภูมิพล (30%) อ่างฯ สิริกิติ์ (19%) อ่างฯ กิ่งคอกหมา (29%) อ่างฯ แควน้อยบำรุงแดน (27%) อ่างฯ แม่มอก (20%) อ่างฯ น้ำพุ (29%) อ่างฯ จุฬารัตน์ (14%) อ่างฯ อุบลรัตน์ (23%) อ่างฯ ลำตะคอง (29%) อ่างฯ สิรินธร (24%) อ่างฯ ป่าสักชลสิทธิ์ (17%) อ่างฯ กระเสี้ยว (7%) อ่างฯ ขุนด่านปราการชล (18%) อ่างฯ คลองสิียด (3%) อ่างฯ พบพระ (30%) และอ่างฯ ปรานบุรี (20%)

2.2 สภาพน้ำท่า

แม่น้ำปิง แม่น้ำยม แม่น้ำน่าน แม่น้ำมูล แม่น้ำบางปะกง แม่น้ำท่าตะเภา แม่น้ำตาปี ปริมาณน้ำอยู่ในเกณฑ์น้อย

แม่น้ำเจ้าพระยา สถานี C.2 ปริมาณน้ำไหลผ่าน 303 ลบ.ม./วินาที (เมื่อวาน 317 ลบ.ม./วินาที) ระดับน้ำ + 17.35 ม.รทก. ต่ำกว่าตลิ่ง 8.35 ม.

เขื่อนเจ้าพระยา สถานี C.13 ปริมาณน้ำไหลผ่าน 85 ลบ.ม./วินาที (เมื่อวาน 85 ลบ.ม./วินาที) ระดับน้ำเหนือเขื่อน +14.51 ม.รทก. (เมื่อวาน +14.51 ม.รทก.) ระดับน้ำท้ายเขื่อน +5.61 ม.รทก. (เมื่อวาน +5.61 ม.รทก.)

รับน้ำเข้าระบบส่งน้ำทุ่งฝั่งตะวันออก รวม 89 ลบ.ม./วินาที (เมื่อวาน 110 ลบ.ม./วินาที) โดยผ่านคลองชัยนาทป่าสัก (ปตร.มโนรมย์) 77 ลบ.ม./วินาที คลองชัยนาท-อยุธยา (ปตร.มหาราช) 12 ลบ.ม./วินาที

แม่น้ำป่าสัก เขื่อนพระรามหก 6 ลบ.ม./วินาที (เมื่อวาน 6 ลบ.ม./วินาที) รับน้ำเข้าคลองระพีพัฒน์ 59 ลบ.ม./วินาที (เมื่อวาน 60 ลบ.ม./วินาที) ผ่านคลองระพีพัฒน์แยกตก (ปตร.พระศรีศิลป์) 10 ลบ.ม./วินาที และผ่านคลองระพีพัฒน์แยกใต้ (ปตร.พระศรีเสาวภาค) 22 ลบ.ม./วินาที

รับน้ำเข้าระบบส่งน้ำทุ่งฝั่งตะวันตก รวม 93 ลบ.ม./วินาที (เมื่อวาน 93 ลบ.ม./วินาที) โดยผ่านคลองมะขามเฒ่าอุโมง (ปตร.มะขามเฒ่า-อุโมง) - ลบ.ม./วินาที คลองมะขามเฒ่ากระเสี้ยว (ปตร.มะขามเฒ่า-กระเสี้ยว - ลบ.ม./วินาที) แม่น้ำสุพรรณ (ปตร.พลเทพ) 35 ลบ.ม./วินาที แม่น้ำน้อย (ปตร.บรมธาตุ) 50 ลบ.ม./วินาที และคลองเล็กอื่น ๆ 8 ลบ.ม./วินาที

อ.บางไทร สถานี C.29A ปริมาณน้ำไหลผ่านเฉลี่ย 108 ลบ.ม./วินาที (เมื่อวาน 146 ลบ.ม./วินาที)

2.3 คุณภาพน้ำ

กรมชลประทาน ติดตามตรวจสอบและเฝ้าระวังคุณภาพน้ำ (ค่าความเค็ม) ในแม่น้ำเจ้าพระยา

แม่น้ำ	จุดเฝ้าระวัง	ค่าความเค็ม (กรัม/ลิตร)								เกณฑ์	หมายเหตุ
		24 เม.ย. 67	25 เม.ย. 67	26 เม.ย. 67	27 เม.ย. 67	28 เม.ย. 67	29 เม.ย. 67	30 เม.ย. 67			
เจ้าพระยา	ปากคลองสำแล จ.ปทุมธานี	0.16	0.18	0.20	0.24	0.29	0.46	0.52	สูงกว่าเกณฑ์มาตรฐาน	- เกณฑ์เฝ้าระวัง 0.25 กรัม/ลิตร - เกณฑ์มาตรฐานในการผลิตน้ำปะปา 0.50 กรัม/ลิตร	
เจ้าพระยา	ทำนบกมปบุรี จ.นนทบุรี	1.23	1.45	1.56	1.96	2.67	3.83	4.93	สูงกว่าเกณฑ์มาตรฐาน	- ค่าความเค็มของน้ำสำหรับการเกษตรไม่เกิน 2 กรัม/ลิตร	
เจ้าพระยา	ทำนบกมชลประทานสามเสน กทม.	2.61	3.05	3.21	3.84	4.97	6.67	7.33	สูงกว่าเกณฑ์มาตรฐาน		

ที่มา: ฝ่ายตะกอนและคุณภาพน้ำ ส่วนอุทกวิทยา สำนักบริหารจัดการน้ำและอุทกวิทยา

2.4 สถานการณ์น้ำโขง

สถานี	ระดับตลิ่ง	ระดับน้ำ 30 เม.ย. 67	+ สูงกว่าตลิ่ง - ต่ำกว่าตลิ่ง
อ.เชียงแสน จ.เชียงราย	12.80	1.49	-11.31
อ.เชียงคาน จ.เลย	16.00	3.72	-12.28
อ.เมือง จ.หนองคาย	12.20	0.78	-11.42
อ.เมือง จ.นครพนม	12.00	1.42	-10.58
อ.เมือง จ.มุกดาหาร	12.50	1.86	-10.64
อ.โขงเจียม จ.อุบลราชธานี	14.50	2.33	-12.17

หมายเหตุ ข้อมูลจาก www.drw.go.th

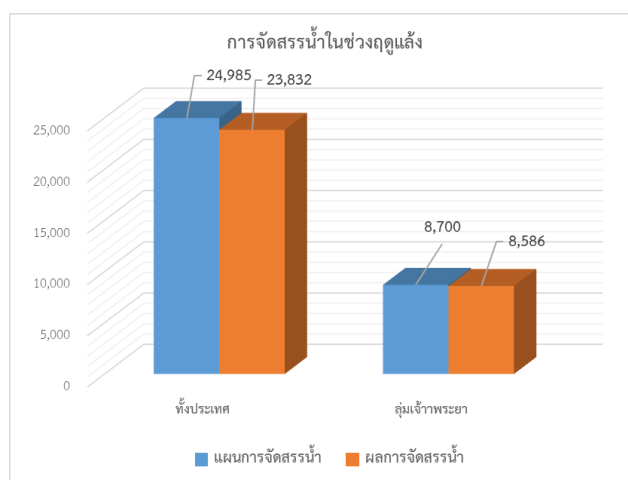
3. การจัดสรรน้ำฤดูแล้ง ปี 2566/67

แผนการจัดสรรน้ำ โครงการชลประทานขนาดใหญ่และขนาดกลางทั่วประเทศในช่วงฤดูแล้ง ปี 2566/67 (วันที่ 1 พ.ย.66 ถึง 30 เม.ย.67) ณ วันที่ 1 พฤศจิกายน 2566 ปริมาณน้ำต้นทุนสามารถใช้งานได้ จำนวน 40,387 ล้าน ลบ.ม. โดยการวางแผนจัดสรรน้ำทั่วประเทศ จำนวน 24,985 ล้าน ลบ.ม. สำหรับในเขตลุ่มเจ้าพระยา ได้วางแผนจัดสรรน้ำ จำนวน 8,700 ล้าน ลบ.ม.

ผลการจัดสรรน้ำ ทั่วประเทศ ตั้งแต่วันที่ 1 พฤศจิกายน 2566 - ปัจจุบัน ใช้น้ำไปแล้ว 23,832 ล้าน ลบ.ม. คิดเป็นร้อยละ 96 ของแผนจัดสรรน้ำ ส่วนในเขตลุ่มน้ำเจ้าพระยา (เขื่อนภูมิพล สิริภักดิ์ แคว้นน้อยฯ ป่าสักฯ) วันนี้ใช้น้ำไป 45.04 ล้าน ลบ.ม. ตั้งแต่วันที่ 1 พฤศจิกายน 2566 ถึงปัจจุบัน ใช้น้ำไปแล้ว 8,586 ล้าน ลบ.ม. คิดเป็นร้อยละ 99 ของแผนจัดสรรน้ำ

หน่วย : ล้าน ลบ.ม.

พื้นที่	แผนการจัดสรรน้ำในช่วงฤดูแล้ง ปี 2566/67 (1 พ.ย.66 - 30 เม.ย.67)					ผลการจัดสรรน้ำ	
	อุปโภค-บริโภค	รักษาระบบนิเวศและอื่นๆ	การเกษตร	อุตสาหกรรม	รวม	ปริมาณน้ำ	% แผนจัดการจัดสรรน้ำ
ทั่วประเทศ	3,050	7,760	13,555	620	24,985	23,832	96
ลุ่มเจ้าพระยา	1,150	2,722	4,693	135	8,700	8,586	99



4. การเพาะปลูกพืชฤดูแล้ง ปี 2566/67

แผนการเพาะปลูกพืชฤดูแล้ง ปี 2566/67

ทั่วประเทศ จำนวน 11.54 ล้านไร่ แบ่งเป็น ข้าว 8.13 ล้านไร่ พืชไร่-พืชผัก 2.53 ล้านไร่
ลุ่มเจ้าพระยา จำนวน 4.90 ล้านไร่ แบ่งเป็น ข้าว 4.20 ล้านไร่ พืชไร่-พืชผัก 0.70 ล้านไร่

ผลการเพาะปลูกพืชฤดูแล้ง ปี 2566/67 (ข้อมูล ณ วันที่ 24 เมษายน 2567)

ทั่วประเทศ จำนวน 13.36 ล้านไร่ แบ่งเป็น ข้าว 11.78 ล้านไร่ พืชไร่-พืชผัก 1.58 ล้านไร่ คิดเป็นร้อยละ 125.33 ของแผน
ลุ่มเจ้าพระยา จำนวน 7.83 ล้านไร่ แบ่งเป็น ข้าว 7.47 ล้านไร่ พืชไร่-พืชผัก 0.36 ล้านไร่ คิดเป็นร้อยละ 159.80 ของแผน

ขอบเขตพื้นที่	พื้นที่แหล่งน้ำ	แผนการเพาะปลูก ปี 2566/67			สถานการณ์การเพาะปลูก ปี 2566/67						ข้าวรอบที่ 2	
		ข้าวรอบที่ 2	พืชไร่ พืชผัก	รวม	รวมข้าว	%รวมข้าว	พืชไร่ พืชผัก	%พืชไร่ พืชผัก	รวมทั้งหมด	%รวมทั้งหมด	พื้นที่เก็บเกี่ยว	พื้นที่รอเก็บเกี่ยว
ทั้งประเทศ (77 จังหวัด)	ในเขตชลประทาน	5.80	0.57	6.37	9.30	160.34	0.52	91.23	9.82	154.16	7.02	2.28
	นอกเขตชลประทาน	2.33	1.96	4.29	2.48	106.44	1.06	54.08	3.54	82.52	1.89	0.59
	รวม	8.13	2.53	10.66	11.78	144.90	1.58	62.45	13.36	125.33	8.91	2.87
ลุ่มน้ำเจ้าพระยา (22 จังหวัด)	ในเขตชลประทาน	3.03	0.13	3.16	5.91	195.05	0.09	69.23	6.00	189.87	5.34	0.57
	นอกเขตชลประทาน	1.17	0.57	1.74	1.56	133.33	0.27	47.37	1.83	105.17	1.44	0.12
	รวม	4.20	0.70	4.90	7.47	177.86	0.36	51.43	7.83	159.80	6.78	0.69

พื้นที่ปลูกข้าวรอบที่ 2 เกินกว่าแผน รวม 55 จังหวัด พื้นที่ปลูกข้าวเกินกว่าแผน รวม 4.31 ล้านไร่ ได้แก่

- ในเขตชลประทาน 50 จังหวัด พื้นที่ปลูกข้าวเกินกว่าแผน 3.83 ล้านไร่ ได้แก่ จังหวัดกำแพงเพชร เชียงราย เชียงใหม่ ตาก นครสวรรค์ พะเยา พิจิตร พิษณุโลก เพชรบูรณ์ แพร่ แม่ฮ่องสอน ลำปาง ลำพูน สุโขทัย อุตรดิตถ์ อุทัยธานี กาฬสินธุ์ ชัยภูมิ นครพนม นครราชสีมา บึงกาฬ มุกดาหาร ยโสธร ร้อยเอ็ด ศรีสะเกษ สกลนครหนองคายหนองบัวลำภูอำนาจเจริญอุดรธานีอุบลราชธานีชัยนาทพระนครศรีอยุธยาลพบุรีสระบุรีสิงห์บุรีอ่างทองฉะเชิงเทราชลบุรีตราดนครนายกสมุทรปราการสมุทรสาครสมุทรสงครามนครปฐมระยองสระแก้วกาญจนบุรีสุพรรณบุรีและจังหวัดกระบี่

- นอกเขตชลประทาน 23 จังหวัด พื้นที่ปลูกข้าวเกินกว่าแผน 0.48 ล้านไร่ ได้แก่ จังหวัดกำแพงเพชร ตาก น่าน นครสวรรค์ พิจิตร พิษณุโลก เพชรบูรณ์ แพร่ ลำปาง สุโขทัย อุตรดิตถ์ ขอนแก่น ชัยภูมิ นครราชสีมา บุรีรัมย์ มหาสารคาม หนองบัวลำภูอำนาจเจริญชัยนาทตราดนครนายกสุพรรณบุรีและจังหวัดตรัง

5. การปฏิบัติการฝนหลวง

กรมฝนหลวงและการบินเกษตร เปิดปฏิบัติการฝนหลวง ประจำปี 2567 ตั้งแต่วันที่ 29 กุมภาพันธ์ 2567 จัดตั้งหน่วยปฏิบัติการฝนหลวง 16 หน่วย ครอบคลุมพื้นที่ 77 จังหวัดทั่วประเทศ เพื่อช่วยเหลือพื้นที่การเกษตร สร้างความชุ่มชื้นให้กับป่าไม้ เติมน้ำต้นทุนให้กับอ่างเก็บน้ำและเขื่อนต่างๆ ป้องกันการเกิดไฟป่าและบรรเทาปัญหาหมอกควัน ยับยั้งการเกิดพายุลูกเห็บ รวมทั้งสถานการณ์ PM 2.5

สรุปผลการปฏิบัติการฝนหลวง ประจำวันที่ 29 เมษายน 2567

ขึ้นบินปฏิบัติการฝนหลวง 8 หน่วย 28 เที่ยวบิน ได้แก่ ศูนย์ปฏิบัติการฯ เชียงใหม่ พิษณุโลก กาญจนบุรี อุดรธานี อุบลราชธานี จันทบุรี ประจวบคีรีขันธ์ กระบี่ และศูนย์ปฏิบัติการฯ สุราษฎร์ธานี

- การกักการปฏิบัติการฝนหลวงเพื่อป้องกันและแก้ไขภัยแล้ง มีเป้าหมายเพื่อช่วยเหลือบริเวณพื้นที่การเกษตร จ.ศรีสะเกษ และ จ.อุบลราชธานี ทำให้มีฝนตกบริเวณพื้นที่การเกษตร จ.ศรีสะเกษ (กันทรลักษณ์ ศรีรัตนะ ขุนหาญ น้ำเกลี้ยง โนนคูณ) และ จ.อุบลราชธานี (เดชอุดม ทุ่งศรีอุดม พิบูลมังสาหาร)

- การกักจัดแปรสภาพอากาศเพื่อบรรเทาปัญหาหมอกควันและฝุ่นละอองขนาดเล็ก (PM_{2.5}) ที่เกินค่ามาตรฐาน มีเป้าหมายเพื่อช่วยเหลือบริเวณพื้นที่ จ.เชียงใหม่ เชียงราย ลำพูน ตาก และ จ.สุโขทัย หลังการปฏิบัติการได้มีการติดตามปริมาณค่าฝุ่นละออง (PM_{2.5}) พบว่าในเขต พื้นที่ จ.เชียงใหม่ เชียงราย ลำพูน ตาก และ จ.สุโขทัย มีแนวโน้มลดลง

สรุปผลรวมปฏิบัติการตั้งแต่เริ่มตั้งหน่วยปฏิบัติการฝนหลวง (ตั้งแต่วันที่ 1 กุมภาพันธ์ - 29 เมษายน 2567)

- การปฏิบัติการฝนหลวง 87 วัน จำนวน 1,061 เที่ยวบิน (1,615:38 ชั่วโมงบิน) ปริมาณการใช้สารฝนหลวง 705.375 ตัน และปริมาณการใช้น้ำ 283,800 ลิตร พลุซิลเวอร์ไอโอไดด์ จำนวน 631 นัด รายงานพื้นที่ฝนตก รวม 48 จังหวัด ได้แก่ จังหวัดกำแพงเพชร เชียงใหม่ ลำปาง ลำพูน พะเยา แพร่ น่าน แม่ฮ่องสอน ตาก เพชรบูรณ์ นครสวรรค์ พิษณุโลก อุทัยธานี ยโสธร ศรีสะเกษ อำนาจเจริญ อุบลราชธานี บุรีรัมย์ นครราชสีมา สุรินทร์ ร้อยเอ็ด ราชบุรี ชลบุรี ลพบุรี ฉะเชิงเทรา ระยอง จันทบุรี ตราด สระแก้ว สระบุรี ประจวบคีรีขันธ์ เพชรบุรี ชัยนาท กาญจนบุรี สุพรรณบุรี ชุมพร พังงา กระบี่ พัทลุง ตรัง นครศรีธรรมราช ปัตตานี ยะลา สตูล นราธิวาส ภูเก็ต สงขลา และจังหวัดสุราษฎร์ธานี

- การปฏิบัติการการกักดับไฟป่า จำนวน 12 วัน จำนวน 156 เที่ยวบิน (32:15 ชั่วโมงบิน) ปริมาณน้ำ 85,000 ลิตร พื้นที่ปฏิบัติการ 2 จังหวัด คือ จังหวัดเชียงใหม่ และจังหวัดกระบี่

6. การให้ความช่วยเหลือเฉพาะหน้า

- เตรียมเครื่องสูบน้ำเคลื่อนที่ เพื่อช่วยเหลือพื้นที่นาปี นาปรัง อุบลโกศ-บริโกศ พิษไร่ และอุทกภัย ในช่วงฤดูแล้ง ปี 2566/67 จำนวน 2,289 เครื่อง ได้ติดตั้งเครื่องสูบน้ำเพื่อช่วยเหลือตามพื้นที่ประจำสัปดาห์วันที่ 16 - 21 เมษายน 2567 งานขาดแคลนน้ำ จำนวน 2 เครื่อง ในเขตจังหวัดฉะเชิงเทรา

- เตรียมความพร้อมสนับสนุนรถยนต์บรรทุกน้ำ รวมทั้งหมด 503 คัน ประกอบด้วย ภาคเหนือ 93 คัน ภาคตะวันออกเฉียงเหนือ 77 คัน ภาคกลาง ภาคตะวันออก และภาคตะวันตก 147 คัน ภาคใต้ 30 คัน และศูนย์ปฏิบัติการเครื่องจักรกลและส่วนกลาง (นนทบุรี) 156 คัน

7. ผลกระทบด้านการเกษตร (ข้อมูล ณ วันที่ 30 เม.ย. 67)

7.1 อุทกภัย ช่วงภัย 25 ม.ค. 67 - ปัจจุบัน

ด้านพืช ได้รับความเสียหาย 1 จังหวัด คือ จังหวัดกำแพงเพชร เกษตรกร 13 ราย รวมพื้นที่ (ข้าว) 90 ไร่ คิดเป็นเงิน 120,935 บาท **ช่วยเหลือเสร็จสิ้นแล้ว**

ด้านประมง ได้รับความเสียหาย 1 จังหวัด คือ จังหวัดพัทลุง เกษตรกร 7 ราย พื้นที่ (บ่อปลา) 2 ไร่ กระชัง 256 ตร.ม. คิดเป็นเงิน 103,572 บาท

ด้านปศุสัตว์ ไม่ได้รับผลกระทบ

7.2 วิกฤติ ช่วงภัย 13 ม.ค. 67 - ปัจจุบัน

ด้านพืช ได้รับความเสียหาย 7 จังหวัด ได้แก่ จังหวัดกำแพงเพชร เชียงราย พิจิตร เพชรบูรณ์ อุทัยธานี เลย และจังหวัดฉะเชิงเทรา เกษตรกร 149 ราย รวมพื้นที่ 547 ไร่ แบ่งเป็น ข้าว 5 ไร่ พืชไร่และพืชผัก 508 ไร่ และ ไม้ผล ไม้ยืนต้น และอื่นๆ 34 ไร่ คิดเป็นเงิน 1.15 บาท **ช่วยเหลือแล้ว** เกษตรกร 99 ราย (คิดเป็นร้อยละ 66.44 ของเกษตรกรที่ได้รับความเสียหาย) พื้นที่ 351 ไร่ วงเงิน 760,144 บาท (คิดเป็นร้อยละ 66.09 ของวงเงินช่วยเหลือ)

ด้านประมง และด้านปศุสัตว์ ไม่ได้รับผลกระทบ

7.3 อุทกภัยภาคใต้ ช่วงภัย 22 - 28 ธ.ค. 66

ด้านพืช ได้รับความเสียหาย 4 จังหวัด ได้แก่ จังหวัดนราธิวาส ปัตตานี ยะลา และจังหวัดสงขลา เกษตรกร 1,179 ราย พื้นที่ 2,142 ไร่ แบ่งเป็น ข้าว 366 ไร่ พืชไร่และพืชผัก 205 ไร่ ไม้ผล ไม้ยืนต้นและอื่น ๆ 1,571 ไร่ คิดเป็นเงิน 7.25 ล้านบาท **ช่วยเหลือแล้ว** เกษตรกร 939 ราย (คิดเป็นร้อยละ 79.64 ของเกษตรกรที่ได้รับความเสียหาย) พื้นที่ 1,749 ไร่ วงเงิน 6.30 บาท (คิดเป็นร้อยละ 86.80 ของวงเงินช่วยเหลือ)

ด้านประมง ได้รับความเสียหาย 3 จังหวัด ได้แก่ จังหวัดนราธิวาส ปัตตานี และจังหวัดยะลา เกษตรกร 716 ราย พื้นที่ (บ่อปลา) 278 ไร่ กระชัง 13,283 ตร.ม. คิดเป็นเงิน 6.20 ล้านบาท **ช่วยเหลือแล้ว** เกษตรกร 467 ราย (คิดเป็นร้อยละ 65.22 ของเกษตรกรที่ได้รับความเสียหาย) พื้นที่ 157 ไร่ กระชัง 3,019 ตร.ม. วงเงิน 2.10 บาท (คิดเป็นร้อยละ 33.96 ของวงเงินช่วยเหลือ)

ด้านปศุสัตว์ ได้รับความเสียหาย 2 จังหวัด ได้แก่ จังหวัดนราธิวาส และจังหวัดปัตตานี เกษตรกร 219 ราย สัตว์ตาย/สูญหาย รวม 1,389 ตัว แบ่งเป็น โค 245 ตัว กระบือ 6 ตัว สุกร 18 ตัว แพะ/แกะ 107 ตัว และสัตว์ปีก 1,013 ตัว คิดเป็นเงิน 8.70 ล้านบาท **ช่วยเหลือเสร็จสิ้นแล้ว**

7.4 อุทกภัยภาคใต้ ช่วงภัย 1 พ.ย. 66 - 30 พ.ย. 66

ด้านพืช ได้รับความเสียหาย 8 จังหวัด ได้แก่ จังหวัดชุมพร ตรัง พัทลุง ปัตตานี นครศรีธรรมราช ยะลา สุราษฎร์ธานี และจังหวัดสงขลา เกษตรกร 3,001 ราย พื้นที่ 14,991 ไร่ แบ่งเป็น ข้าว 10,577 ไร่ พืชไร่และพืชผัก 2,910 ไร่ ไม้ผล ไม้ยืนต้นและอื่น ๆ 1,505 ไร่ คิดเป็นเงิน 26.02 ล้านบาท **ช่วยเหลือแล้ว** เกษตรกร 2,353 ราย (คิดเป็นร้อยละ 78.41 ของเกษตรกรที่ได้รับความเสียหาย) พื้นที่ 13,652 ไร่ วงเงิน 23.31 ล้านบาท (คิดเป็นร้อยละ 89.58 ของวงเงินช่วยเหลือ)

ด้านประมง ได้รับความเสียหาย 6 จังหวัด ได้แก่ จังหวัดชุมพร นครศรีธรรมราช พัทลุง ปัตตานี สงขลา และจังหวัดสุราษฎร์ธานี เกษตรกร 7,342 ราย พื้นที่ (บ่อปลา/บ่อกุ้ง) 20,067 ไร่ กระชัง 20,319 ตร.ม. คิดเป็นเงิน 153.58 ล้านบาท **ช่วยเหลือแล้ว** เกษตรกร 235 ราย (คิดเป็นร้อยละ 3.20 ของเกษตรกรที่ได้รับความเสียหาย) พื้นที่ 261 ไร่ กระชัง 1,245 ตร.ม. วงเงิน 2.18 ล้านบาท (คิดเป็นร้อยละ 1.42 ของวงเงินช่วยเหลือ)

ด้านปศุสัตว์ ได้รับความเสียหาย 6 จังหวัด ได้แก่ จังหวัดชุมพร นครศรีธรรมราช พัทลุง ปัตตานี สงขลา และจังหวัดยะลา เกษตรกร 371 ราย สัตว์ตาย/สูญหายรวม 6,063 ตัว แบ่งเป็น โค 200 ตัว กระบือ 29 ตัว สุกร 38 ตัว แพะ/แกะ 236 ตัว และสัตว์ปีก 5,560 ตัว คิดเป็นเงิน 7.77 ล้านบาท **ช่วยเหลือเสร็จสิ้นแล้ว**

7.5 อุทกภัย ช่วงภัย 10 ก.ย. - 6 พ.ย. 66

ด้านพืช ได้รับความเสียหาย 52 จังหวัด ได้แก่ จังหวัดกำแพงเพชร เชียงราย เชียงใหม่ ตาก น่าน นครสวรรค์ พะเยา พิจิตร พิษณุโลก เพชรบูรณ์ แพร่ แม่ฮ่องสอน ลำปาง ลำพูน สุโขทัย อุตรดิตถ์ อุทัยธานี กาฬสินธุ์ ขอนแก่น ชัยภูมิ นครราชสีมา บุรีรัมย์ มุกดาหาร มหาสารคาม ยโสธร ร้อยเอ็ด เลย ศรีสะเกษ สกลนคร สุรินทร์ หนองบัวลำภู หนองคาย อุดรธานี อุบลราชธานี อำนาจเจริญ กรุงเทพมหานคร นครนายก ปทุมธานี ปราจีนบุรี พระนครศรีอยุธยา ลพบุรี สระบุรี กาญจนบุรี สุพรรณบุรี อ่างทอง จันทบุรี ระยอง ฉะเชิงเทรา ตรัง สระแก้ว นครศรีธรรมราช และจังหวัดยะลา เกษตรกร 155,201 ราย พื้นที่ได้รับความเสียหาย 1,314,242 ไร่ แบ่งเป็น ข้าว 992,957 ไร่ พืชไร่และพืชผัก 318,566 ไร่ ไม้ผลไม้ยืนต้นและอื่น ๆ 2,719 ไร่ คิดเป็นเงิน 1,965.68 ล้านบาท **ช่วยเหลือแล้ว** เกษตรกร 144,988 ราย (คิดเป็นร้อยละ 93.42 ของเกษตรกรที่ได้รับความเสียหาย) พื้นที่ 1,226,721 ไร่ วงเงิน 1,838.71 ล้านบาท (คิดเป็นร้อยละ 93.54 ของวงเงินช่วยเหลือ)

ด้านประมง ได้รับความเสียหาย 43 จังหวัด ได้แก่ จังหวัดกำแพงเพชร เชียงราย ตาก พิจิตร พิษณุโลก พะเยา เพชรบูรณ์ แพร่ นครสวรรค์ แม่ฮ่องสอน ลำปาง ลำพูน สุโขทัย อุตรดิตถ์ กาฬสินธุ์ ขอนแก่น ชัยภูมิ นครราชสีมา ร้อยเอ็ด มุกดาหาร มหาสารคาม ยโสธร สุรินทร์ เลย ศรีสะเกษ หนองคาย หนองบัวลำภู อุดรธานี อุบลราชธานี กรุงเทพมหานคร นครนายก ลพบุรี พระนครศรีอยุธยา สุพรรณบุรี สระแก้ว สระบุรี ปทุมธานี ปราจีนบุรี ตรัง ฉะเชิงเทรา สมุทรปราการ ยะลา และจังหวัดสุราษฎร์ธานี เกษตรกร 8,424 ราย พื้นที่เพาะเลี้ยงสัตว์น้ำได้รับความเสียหาย (บ่อปลา/บ่อกุ้ง) 10,365 ไร่ กระชัง 2,316 ตร.ม. คิดเป็นเงิน 53.96 ล้านบาท **ช่วยเหลือแล้ว** เกษตรกร 6,912 ราย (คิดเป็นร้อยละ 82.05 ของเกษตรกรที่ได้รับความเสียหาย) พื้นที่ 9,203 ไร่ กระชัง 412 ตร.ม. วงเงิน 47.82 ล้านบาท (คิดเป็นร้อยละ 88.62 ของวงเงินช่วยเหลือ)

ด้านปศุสัตว์ ได้รับความเสียหาย 11 จังหวัด ได้แก่ จังหวัดเชียงราย ตาก แม่ฮ่องสอน แพร่ เพชรบูรณ์ ลำพูน อุตรดิตถ์ สุโขทัย ขอนแก่น ชัยภูมิ และจังหวัดอุบลราชธานี เกษตรกร 464 ราย สัตว์ตาย/สูญหายรวม 7,250 ตัว แบ่งเป็น โค 26 ตัว กระบือ 3 ตัว สุกร 12 ตัว และสัตว์ปีก 7,209 ตัว แปลงหญ้า 1,347 ไร่ คิดเป็นเงิน 3.85 ล้านบาท **ช่วยเหลือเสร็จสิ้นแล้ว**

7.6 ฝนทิ้งช่วง ช่วงภัย 22 พ.ค. 66 - 18 ก.ย. 66

ด้านพืช ได้รับความเสียหาย 13 จังหวัด ได้แก่ จังหวัดกำแพงเพชร นครสวรรค์ เพชรบูรณ์ พิจิตร พิษณุโลก อุตรดิตถ์ อุทัยธานี กาญจนบุรี นครราชสีมา บุรีรัมย์ ชัยนาท สระบุรี และจังหวัดฉะเชิงเทรา เกษตรกร 31,980 ราย พื้นที่ได้รับความเสียหาย 361,024 ไร่ แบ่งเป็น ข้าว 241,575 ไร่ พืชไร่และพืชผัก 119,356 ไร่ ไม้ผล ไม้ยืนต้นและอื่น ๆ 93 ไร่ คิดเป็นเงิน 560.41 ล้านบาท **ช่วยเหลือแล้ว** เกษตรกร 26,139 ราย (คิดเป็นร้อยละ 81.74 ของเกษตรกรที่ได้รับความเสียหาย) พื้นที่ 285,085 ไร่ วงเงิน 449.08 ล้านบาท (คิดเป็นร้อยละ 80.13 ของวงเงินช่วยเหลือ)

ด้านประมง และด้านปศุสัตว์ ไม่ได้รับผลกระทบ

8. สถานการณ์ศัตรูพืชระบาด (ข้อมูล ณ วันที่ 17 เม.ย. 67)

ชนิดพืช	ศัตรูพืช	สถานการณ์	การดำเนินงาน
ข้าว	1. เพลี้ยกระโดดสีน้ำตาล	พื้นที่ระบาด 3 จังหวัด (สกลนคร สุรินทร์ และ กรุงเทพมหานคร) จำนวน 39 ไร่ การระบาดคงที่	- ให้ความคุมระดับน้ำในนาข้าว แบบเปียกสลับแห้ง เมื่อตรวจพบ เพลี้ยกระโดดสีน้ำตาลตัวเต็มวัยหรือตัวอ่อน เมื่อข้าวอายุ 30-45 วัน จำนวนมากกว่า 10 ตัวต่อต้น ให้ใช้สารกำจัดแมลง
	2. เพลี้ยกระโดดหลังขาว	พื้นที่ระบาด 4 จังหวัด (เชียงใหม่ น่าน กาญจนบุรี และสุราษฎร์ธานี) จำนวน 126 ไร่ การระบาดเพิ่มขึ้น 1 ไร่	- ให้ใช้พันธุ์ต้านทานโดยปลูกสลับกันอย่างน้อย 2 พันธุ์ เมื่อตรวจพบเพลี้ยกระโดดหลังขาวมากกว่า 1 ตัวต่อต้น
	3. โรคไหม้ข้าว	พื้นที่ระบาด 5 จังหวัด (เพชรบูรณ์ กรุงเทพมหานคร ชัยนาท จันทบุรี และสงขลา) จำนวน 99 ไร่ การระบาดคงที่	- เมื่อพบอาการของโรคไหม้ข้าวแนะนำให้ใช้ชีวภัณฑ์ ฟันเชื้อบีเอส (บาซิลลัส ซับทีลิส) อัตราตามคำแนะนำในฉลาก
	4. หนอนกอข้าว	พื้นที่ระบาด 3 จังหวัด (กรุงเทพมหานคร ร้อยเอ็ด และสงขลา) จำนวน 12 ไร่ การระบาดคงที่	- ฟันเชื้อราไตรโคเดอร์มา อัตรา 1 กิโลกรัมต่อน้ำ 200 ลิตร - ให้กำจัดวัชพืชรากก่อนหว่านข้าวเพื่อทำลายพืชอาศัย ไม่ควรปลูกข้าวโดยวิธีหว่านหรือปักดำ
	5. โรคใบจุดสีน้ำตาล	พื้นที่ระบาด 2 จังหวัด (สกลนคร และสงขลา) จำนวน 35 ไร่ การระบาดคงที่	- ให้เผาตอซังหลังการเก็บเกี่ยว ใช้น้ำท่วมและไถดิน เพื่อทำลายหนอนและดักแด้ของหนอนกอข้าวที่อยู่ตามตอซัง
มะพร้าว	1. โรสสีขามะพร้าว	พื้นที่ระบาด 16 จังหวัด (ชัยภูมิ บุรีรัมย์ ศรีสะเกษ อุบลราชธานี กรุงเทพมหานคร จันทบุรี ฉะเชิงเทรา ตรัง สมุทรปราการ สระแก้ว นครปฐม เพชรบุรี สมุทรสาคร ชุมพร ตรัง และพัทลุง) จำนวน 500 ไร่ การระบาดเพิ่มขึ้น 2 ไร่	- หนอนหัวดำ ปลอ่ยแตนเบียนบราคอน อัตราไร่ละ 200 ตัว โดยปลอ่ย 12 ครั้ง ห่างกัน 15 วัน ปลอ่ยแตนเบียนไข่ทริโครแกรมมา อัตราไร่ละ 10 แผ่น ๆ ละ 2,000 ตัว โดยปลอ่ย 12 ครั้ง ห่างกัน 15 วัน และใช้สารเคมีอิมามิกติน เบนไซเอท โดยพ่นให้ทั่วทรงพุ่ม จำนวน 2 ครั้ง ห่างกัน 15 วัน

ชนิดพืช	ศัตรูพืช	สถานการณ์	การดำเนินงาน
	2. แมลงดำหนาม	พื้นที่ระบาด 26 จังหวัด (ชัยภูมิ บุรีรัมย์ กรุงเทพมหานคร จันทบุรี ฉะเชิงเทรา ชลบุรี ตราด ระยอง สมุทรปราการ สระแก้ว ประจวบคีรีขันธ์ เพชรบุรี สมุทรสงคราม สมุทรสาคร กระบี่ ชุมพร ตรัง นครศรีธรรมราช ปัตตานี พังงา พัทลุง ภูเก็ต ยะลา สงขลา สตูล และสุราษฎร์ธานี) จำนวน 14,477 ไร่ การระบาดลดลง 368 ไร่	- ตัดทางใบมะพร้าวที่ถูกหนอนกินใบมะพร้าวทำลาย และเก็บเศษซากพืชนำไปเผานอกแปลงทันที และหมั่นสำรวจสวนมะพร้าวอย่างสม่ำเสมอ - แนะนำตัดยอดมะพร้าวที่ถูกหนอนและแมลงดำหนามกัดกินไปเผาทำลาย ปลอยแตนเบียนอะซีโคเดส 3-5 ครั้ง เพื่อควบคุมหนอนแมลงดำหนามมะพร้าว ปลอยแตนเบียนเตตระสติคัส (โดยปลอยทุก 7 วัน ต่อเนื่อง 1 เดือน) - ใช้กับดักฟีโรโมน ใช้ตาข่ายดักจับด้วงวงและด้วงแรด ในระยะตัวเต็มวัยมาทำลาย และทำกองล่อโดยใช้เชื้อราเมตตาไรเซียม เพื่อกำจัดด้วงแรดในระยะดักด้
	3. หนอนหัวดำ	พื้นที่ระบาด 28 จังหวัด (เพชรบูรณ์ ชัยภูมิ บุรีรัมย์ ศรีสะเกษ สุรินทร์ กรุงเทพมหานคร จันทบุรี ฉะเชิงเทรา ชลบุรี ตราด สมุทรปราการ สระแก้ว กาญจนบุรี นครปฐม ประจวบคีรีขันธ์ เพชรบุรี ราชบุรี สมุทรสาคร สมุทรสงคราม กระบี่ ชุมพร นครศรีธรรมราช ปัตตานี พังงา ภูเก็ต สงขลา สตูล และสุราษฎร์ธานี) จำนวน 16,467 ไร่ การระบาดลดลง 33 ไร่	
	4. ด้วงแรด	พื้นที่ระบาด 25 จังหวัด (ศรีสะเกษ กรุงเทพมหานคร จันทบุรี ฉะเชิงเทรา ชลบุรี ตราด ระยอง สมุทรปราการ กาญจนบุรี นครปฐม ประจวบคีรีขันธ์ เพชรบุรี ราชบุรี สมุทรสงครามสมุทรสาคร กระบี่ ชุมพร นครศรีธรรมราช ปัตตานี พังงา พัทลุง ภูเก็ต สงขลา สตูล และสุราษฎร์ธานี) จำนวน 5,836 ไร่ การระบาดเพิ่มขึ้น 17 ไร่	
	5. ด้วงวง	พื้นที่ระบาด 13 จังหวัด (กรุงเทพมหานคร จันทบุรี ฉะเชิงเทรา ชลบุรี ตราด สมุทรปราการ ประจวบคีรีขันธ์ เพชรบุรี สมุทรสงคราม กระบี่ นครศรีธรรมราช พังงา และสุราษฎร์ธานี) จำนวน 1,411 ไร่ การระบาดเพิ่มขึ้น 1 ไร่	
ปาล์ม น้ำมัน	1. ด้วงแรด	พื้นที่ระบาด 12 จังหวัด (จันทบุรี ฉะเชิงเทรา ตราด ระยอง กระบี่ ชุมพร ตรัง นครศรีธรรมราช พังงา สงขลา สตูล และสุราษฎร์ธานี) จำนวน 1,702 ไร่ การระบาดลดลง 54 ไร่	- ใช้กับดักฟีโรโมน และใช้ตาข่ายดักจับด้วงแรดในระยะตัวเต็มวัยมาทำลาย และทำกองล่อโดยใช้เชื้อราเมตตาไรเซียม เพื่อกำจัดในระยะดักด้ และระยะตัวหนอน - หมั่นทำความสะอาดบริเวณคอปาล์มน้ำมัน และบริเวณโคนทางใบอย่างสม่ำเสมอ ใช้สารฆ่าแมลงประเภท Carbaryl เช่น เซฟวิน อัตรา 40 กรัมต่อน้ำ 20 ลิตร หรือคาร์โบซัลแฟน
	2. ด้วงกุหลาบ	พื้นที่ระบาด 9 จังหวัด (จันทบุรี กระบี่ ชุมพร นราธิวาส นครศรีธรรมราช พังงา สงขลา สตูล และสุราษฎร์ธานี) จำนวน 673 ไร่ การระบาดลดลง 18 ไร่	- พ่นเชื้อบีที (Bacillus thuringiensis) พ่นให้ทั่วบริเวณใต้ใบและต้องพ่นในช่วงเช้าหรือเย็น เพื่อหลีกเลี่ยงแสงยูวี ที่จะทำลายเชื้อบีที และพ่นติดต่อกัน
	3. หนอนปลอกเล็ก	พื้นที่ระบาด 8 จังหวัด (นครราชสีมา ระยอง กระบี่ ชุมพร พังงานครศรีธรรมราช สงขลา และสุราษฎร์ธานี) จำนวน 2,432 ไร่ การระบาดลดลง 91 ไร่	- ให้เกษตรกรใช้เชื้อราไตรโคเดอร์มาทาบริเวณที่เกิดโรคลำต้นเน่าปาล์มน้ำมันเพื่อควบคุมการระบาด
	4. โรคลำต้นเน่า	พื้นที่ระบาด 10 จังหวัด (ระยอง กระบี่ ชุมพร ตรัง สงขลา นครศรีธรรมราช นราธิวาส พัทลุง สตูล และสุราษฎร์ธานี) จำนวน 12,066 ไร่ การระบาดลดลง 1 ไร่	- ตัดใบย่อยที่มีหนอนหน้าแมว หรือเก็บดักด้ตามใบ และชอกโคนมาทำลาย พ่นแบคทีเรีย Bt อัตรา 30 กรัมต่อน้ำ 20 ลิตร พ่นสารฆ่าแมลงบริเวณผิวใบ เผลีซี 20 ตัวต่อทางใบ
	5. โรคทะลายเน่า	พื้นที่ระบาด 6 จังหวัด (ตราด กระบี่ ชุมพร นครศรีธรรมราช นราธิวาส และสุราษฎร์ธานี) จำนวน 183 ไร่ การระบาดคงที่	- ตัดแต่งทางใบปาล์มน้ำมัน ซอดดอกที่ฟ่อ และทะลายที่พบเป็นโรค แยกต้นกล้าที่เป็นโรคใบจุดออกจากแปลงตัดแต่งใบที่เป็นโรคใบจุดนำออกไปเผาทำลายนอกแปลง ให้ลดการใช้ปุ๋ยไนโตรเจน
	6. หนอนหน้าแมว	พื้นที่ปลูก 4 จังหวัด (ระยอง พัทลุง สตูล และสุราษฎร์ธานี) จำนวน 423 ไร่ การระบาดคงที่	- ตัดทางใบปาล์มน้ำมันที่เป็นโรคใบจุดสาหร่าย นำไปเผาทำลายนอกแปลง และหากพบการระบาดรุนแรง ให้ใช้สารเคมีคอปเปอร์ออกไซด์คลอไรด์ 85% WP อัตรา 50 กรัมต่อน้ำ 20 ลิตร ฉีดพ่นที่แผ่นใบ
	7. โรคใบจุด	พื้นที่ระบาด 8 จังหวัด (ระยอง กระบี่ ชุมพร ยะลา นราธิวาส สงขลา นครศรีธรรมราช และสุราษฎร์ธานี) จำนวน 111 ไร่ การระบาดเพิ่มขึ้น 7 ไร่	

ชนิดพืช	ศัตรูพืช	สถานการณ์	การดำเนินงาน
	8. โรคใบจุดสาหร่าย 9. ก้านทางใบเน่า	พื้นที่ระบาด 5 จังหวัด (กระบี่ ชุมพร นครศรีธรรมราช ตรัง และสุราษฎร์ธานี) จำนวน 780 ไร่ การระบาดลดลง 35 ไร่ พื้นที่ระบาด 3 จังหวัด (กระบี่ นราธิวาส และสุราษฎร์ธานี) จำนวน 467 ไร่ การระบาดคงที่	- ตัดทางใบปาล์มน้ำมันที่เป็นโรคก้านทางใบเน่า นำไปเผาทำลาย ทิ้งนอกแปลง เพื่อไม่ให้เกิดการแพร่ของสปอร์ไปยังต้นอื่น ๆ หากทางใบปาล์มน้ำมันเน่ามากไป พยายามตัดแต่ง ทางใบแห้งออก เพื่อให้มีอากาศถ่ายเทได้สะดวก เพื่อลด ความชื้นในทรงพุ่ม
ยางพารา	1. โรคครากขาว 2. โรคราแป้ง 3. โรคใบร่วงยางพารา 4. โรคใบร่วงชนิดใหม่ ของยางพารา 5. โรคหน้ำยางแห้ง	พื้นที่ระบาด 8 จังหวัด (ตราด กระบี่ ชุมพร นครศรีธรรมราช นราธิวาส ปัตตานี สงขลา และสุราษฎร์ธานี) จำนวน 1,811 ไร่ การระบาดลดลง 17 ไร่ พื้นที่ระบาด 1 จังหวัด (นครศรีธรรมราช) จำนวน 100 ไร่ การระบาดคงที่ พื้นที่ระบาด 6 จังหวัด (กระบี่ ชุมพร ปัตตานี นครศรีธรรมราช พังงา และสุราษฎร์ธานี) จำนวน 6,001 ไร่ การระบาดลดลง 3 ไร่ พื้นที่ระบาด 11 จังหวัด (น่าน แพร่ สุโขทัย นครศรีธรรมราช นราธิวาส ปัตตานี พังงา พัทลุง ภูเก็ต ยะลา และสงขลา) จำนวน 1,118,559 ไร่ การระบาดคงที่ พื้นที่ระบาด 5 จังหวัด (ยโสธร สกลนคร จันทบุรี ตรัง และสงขลา) จำนวน 5,437 ไร่ การระบาดเพิ่มขึ้น 6 ไร่	- คำแนะนำวิธีการป้องกันกำจัดโรคครากขาว โดยการขุดคู ล้อมบริเวณต้นที่เป็นโรคนาขนาดคูกว้าง 30 ซม. ลึก 60 ซม. ไปทางหัวและท้ายในแถวเดียวกันข้างละ 2 ต้น - ส่งเสริมให้เกษตรกรใช้เชื้อราไตรโคเดอร์มา - หากพบการระบาดของโรคใบร่วงชนิดใหม่ของยางพารา รุนแรง ใช้สารเคมีป้องกันกำจัดเชื้อรา - รมรงค์ให้เกษตรกรหยุดกรีดยางในขณะที่ยางพารา อยู่ในช่วงผลัดใบ - เมื่อสังเกตพบความผิดปกติในการให้น้ำยางของต้นยาง ควรหยุดกรีด 3-6 เดือน แล้วบำรุงใส่ปุ๋ยต้นยาง หรือ จนกระทั่งน้ำยางไหลเป็นปกติเมื่อทำการทดสอบกรีด การใส่ปุ๋ยอินทรีย์ทั้งในรูปปุ๋ยหมัก ปุ๋ยมูลสัตว์ ปุ๋ยพืชสด
กาแฟ	1. โรคราสนิม 2. หนอนกาแฟสีแดง	พื้นที่ระบาด 2 จังหวัด (เชียงใหม่ และกระบี่) จำนวน 8 ไร่ การระบาดคงที่ พื้นที่ระบาด 1 จังหวัด (เชียงใหม่) จำนวน 12 ไร่ การระบาดคงที่	- แนะนำเกษตรกรให้ดูแลสวนกาแฟให้สะอาดอย่างสม่ำเสมอ เก็บเศษซากพืชออกไปทำลายทิ้งนอกแปลง
สับปะรด	1. โรคเหี่ยว	พื้นที่ระบาด 3 จังหวัด (ตราด ประจวบคีรีขันธ์ และระยอง) จำนวน 594 ไร่ การระบาดคงที่	- ทำความสะอาดแปลง การเตรียมดิน ควรตัดต้นและป็นตอเก่า สับปะรดทิ้งไว้ 2-3 เดือน พร้อมทั้งเก็บซากต้นสับปะรดทำลาย
ข้าวโพด เลี้ยงสัตว์	1. หนอนกระตู่ข้าวโพด ลายจุด (fall amywom)	พื้นที่ระบาด 9 จังหวัด (เชียงใหม่ นครราชสีมา อุบลราชธานี จันทบุรี สระแก้ว กาญจนบุรี ยะลา สงขลา และสตูล) จำนวน 259 ไร่ การระบาดเพิ่มขึ้น 5 ไร่	- ควบคุมการระบาดของหนอนกระตู่ข้าวโพดลายจุด (FAW) แนะนำเกษตรกรหมั่นสำรวจแปลงอย่างสม่ำเสมอ เก็บกลุ่มไข่ หรือตัวหนอนทำลายทิ้งนอกแปลง
อ้อย	1. หนอนกออ้อย 2. โรคใบขาว 3. ด่างหนวดยาว	พื้นที่ระบาด 3 จังหวัด (อุทัยธานี นครราชสีมา และ กาญจนบุรี) จำนวน 178 ไร่ การระบาดคงที่ พื้นที่ระบาด 2 จังหวัด (ขอนแก่น และนครราชสีมา) จำนวน 15 ไร่ การระบาดคงที่ พื้นที่ระบาด 1 จังหวัด (กาญจนบุรี) จำนวน 53 ไร่ การระบาดคงที่	- หนอนกออ้อย ควรให้น้ำเพื่อให้อ้อยแตกหน่อชดเชย ปล่อยแตนเบียนไข่ไตรโคแกรมมา อัตรา 30,000 ตัวต่อไร่ต่อครั้ง ปล่อยติดต่อกัน 2-3 ครั้ง ปล่อยแมลงหางหนีบอัตรา 500 ตัวต่อไร่ - ใช้ส่วนขยายพันธุ์ที่ปราศจากโรค เช่น ต้นจากการ เพาะเลี้ยงเนื้อเยื่อ หรือท่อนพันธุ์จากแหล่งปลูกที่ไม่มีการ เกิดโรคใบขาว หมั่นตรวจกำจัดวัชพืชในแปลงและ รอบแปลงปลูก เพื่อลดแหล่งสะสมของเชื้อสาเหตุโรคและ แมลงพาหะ ในแปลงที่พบการระบาดของโรครุนแรง ควรไถ ทำลายต่ออ้อย
มันสำปะหลัง	1. โรแดงมันสำปะหลัง 2. เพลี้ยแป้ง มันสำปะหลัง	พื้นที่ระบาด 13 จังหวัด (อุทัยธานี กาฬสินธุ์ นครราชสีมา บุรีรัมย์ มหาสารคาม สกลนคร สุรินทร์ อุบลราชธานี ชลบุรี ระยอง สระแก้ว กาญจนบุรี และราชบุรี) จำนวน 22,087 ไร่ การระบาดลดลง 1,451 ไร่ พื้นที่ระบาด 7 จังหวัด (ขอนแก่น สกลนคร สระแก้ว อุบลราชธานี จันทบุรี ชลบุรี และกาญจนบุรี) จำนวน 263 ไร่ การระบาดลดลง 8 ไร่	- ให้ไถและพรวนดิน และใช้ท่อนพันธุ์ที่สะอาด ทำลาย ต้นมันสำปะหลังที่แสดงอาการของโรคใบด่างด้วย 3 วิธี - ให้หลีกเลี่ยงการปลูกมันสำปะหลังในช่วงฤดูแล้ง หรือ ฝนทิ้งช่วงเป็นระยะเวลาาน - ไม่ใช้ท่อนพันธุ์จากแหล่งที่พบการระบาดของโรค ทำลาย ต้นมันสำปะหลังที่แสดงอาการ

ชนิดพืช	ศัตรูพืช	สถานการณ์	การดำเนินงาน
	3. โรคริโคนเน่าหัวเน่า 4. โรคริพุ่มแจ้ 5. โรคริใบต่าง มันสำปะหลัง	พื้นที่ระบาด 3 จังหวัด (นครราชสีมา อุบลราชธานี และชลบุรี) จำนวน 5 ไร่ การระบาดคงที่ พื้นที่ระบาด 3 จังหวัด (อุบลราชธานี จันทบุรี และชลบุรี) จำนวน 260 ไร่ การระบาดลดลง 17 ไร่ พื้นที่ระบาด 29 จังหวัด (กำแพงเพชร นครสวรรค์ สุโขทัย อุทัยธานี กาฬสินธุ์ ขอนแก่น ชัยภูมิ นครราชสีมา บุรีรัมย์ มุกดาหาร ยโสธร ร้อยเอ็ด ศรีสะเกษ สุรินทร์หนองคาย อุบลราชธานี ชัยนาท สทบุรี สระบุรี จันทบุรี ฉะเชิงเทรา ชลบุรี ปราจีนบุรี ระยอง สระแก้ว กาญจนบุรี เพชรบุรี ราชบุรี และสุพรรณบุรี) จำนวน 207,504 ไร่ การระบาดเพิ่มขึ้น 84 ไร่	- ขุดหรือถอนต้นที่เป็นโรคริไปทำลายนอกแปลง หลีกเลี่ยงการ ขนย้ายท่อนพันธุ์จากแหล่งที่มีโรคริไปสู่แหล่งที่ยังไม่เคยมีการ ระบาดและกำจัดวัชพืชที่แหล่งพักเชื้อ - ควรกรอแปลงปลูกเพื่อไม่ให้น้ำท่วมขัง ก่อนปลูกควรแช่ ท่อนพันธุ์ด้วยยาฆ่าเชื้อ หรือฟอสฟิออร์-อะลูมิเนียม
เงาะ	1. เพลี้ยแป้ง 2. โรคริใบจุดสาหร่าย 3. หนอนคืบกินใบ 4. โรคริราแป้ง	พื้นที่ระบาด 3 จังหวัด (เชียงใหม่ จันทบุรี และชุมพร) จำนวน 17 ไร่ การระบาดเพิ่มขึ้น 7 ไร่ พื้นที่ระบาด 4 จังหวัด (เชียงใหม่ จันทบุรี นครศรีธรรมราช และนราธิวาส) จำนวน 108 ไร่ การระบาดเพิ่มขึ้น 2 ไร่ พื้นที่ระบาด 1 จังหวัด (จันทบุรี) จำนวน 32 ไร่ การระบาดเพิ่มขึ้น 1 ไร่ พื้นที่ระบาด 1 จังหวัด (ขอนแก่น) จำนวน 1 ไร่ การระบาดคงที่	- ตัดแต่งกิ่งเงาะ จากนั้นให้ใช้เศษผ้าชุบน้ำมันเครื่อง ผูกอบ โคนต้น เพื่อป้องกันมดและเพลี้ยแป้ง - ตัดส่วนที่พบโรคริใบจุดสาหร่ายเก็บไปเผาทำลาย และตัดแต่ง ทรงพุ่มให้โปร่ง แนะนำให้ใช้สารเคมีคอปเปอร์ออกไซด์คลอไรด์ - หมั่นสำรวจและสังเกตการเข้าทำลายของหนอนคืบกินใบ ให้สังเกตดูใบอ่อน และใบแก่ - โรคริราแป้ง ให้เก็บผลที่เป็นโรคริ ใบแห้ง กิ่งแห้งที่ร่วงหล่น นำไปเผาทำลายนอกแปลง ในแตกช่วงใบอ่อนและเริ่มติดผล
ทุเรียน	1. เพลี้ยไฟ 2. เพลี้ยไก่แจ้ 3. เพลี้ยแป้ง 4. ไรแดง 5. โรคริรากเน่าโคนเน่า 6. โรคริใบติดหรือใบไหม้ 7. โรคริใบจุดสาหร่าย 8. เพลี้ยหอยเกล็ด	พื้นที่ระบาด 7 จังหวัด (จันทบุรี ระยอง กระบี่ ชุมพร นครศรีธรรมราช ยะลา และสุราษฎร์ธานี) จำนวน 1,257 ไร่ การระบาดลดลง 45 ไร่ พื้นที่ระบาด 10 จังหวัด (จันทบุรี ตรัง ระยอง กระบี่ ชุมพร นครศรีธรรมราช ยะลา นราธิวาส ยะลา สงขลา สตูล และสุราษฎร์ธานี) จำนวน 484 ไร่ การระบาดคงที่ พื้นที่ระบาด 8 จังหวัด (จันทบุรี ตรัง ระยอง กระบี่ ชุมพร นครศรีธรรมราช ยะลา และสุราษฎร์ธานี) จำนวน 440 ไร่ การระบาดลดลง 16 ไร่ พื้นที่ระบาด 8 จังหวัด (จันทบุรี ตรัง ระยอง กระบี่ ชุมพร นครศรีธรรมราช ยะลา และสุราษฎร์ธานี) จำนวน 944 ไร่ การระบาดลดลง 302 ไร่ พื้นที่ระบาด 17 จังหวัด (เพชรบูรณ์ จันทบุรี ตรัง ระยอง ประจวบคีรีขันธ์ กระบี่ ชุมพร ตรัง นครศรีธรรมราช นราธิวาส ปัตตานี พังงา พัทลุง ภูเก็ต ยะลา สงขลา และสุราษฎร์ธานี) จำนวน 4,072 ไร่ การระบาดลดลง 4 ไร่ พื้นที่ระบาด 9 จังหวัด (จันทบุรี ตรัง กระบี่ นราธิวาส ชุมพร นครศรีธรรมราช ยะลา สงขลา และสุราษฎร์ธานี) จำนวน 256 ไร่ การระบาดคงที่ พื้นที่ระบาด 7 จังหวัด (จันทบุรี ตรัง กระบี่ ชุมพร ยะลา สงขลา และสุราษฎร์ธานี) จำนวน 553 ไร่ การระบาดเพิ่มขึ้น 30 ไร่ พื้นที่ระบาด 8 จังหวัด (จันทบุรี ตรัง กระบี่ ชุมพร นครศรีธรรมราช นราธิวาส ยะลา และสงขลา) จำนวน 306 ไร่ การระบาดลดลง 33 ไร่	- หากพบเพลี้ยไฟ ไรแดงแอฟริกาจำนวนมากกว่าหรือเท่ากับ 1 ตัวต่อ 4 ดอก หรือ 1 ตัวต่อยอด ให้พ่นด้วยสารฆ่าแมลง - เพลี้ยไก่แจ้ทำลายเฉพาะใบอ่อนที่ยังไม่โตเต็มที่ สำหรับ ต้นที่แตกใบอ่อนไม่พร้อมต้นอื่นควรพ่นสารฆ่าแมลง - เพลี้ยแป้งหากพบระบาดเพียงเล็กน้อยให้ตัดหรือเด็ด ส่วนที่ถูกทำลายไปทิ้งนอกแปลง - โรคริรากเน่าโคนเน่า แนะนำให้ใช้เชื้อราไตรโคเดอร์มา - โรคริใบติดหรือใบไหม้ หากพบการระบาดของโรคริ ตัดส่วน ที่เป็นโรคริและเก็บเศษพืชที่เป็นโรคริและใบที่ร่วงหล่นนำไป - เมื่อเริ่มพบอาการของโรคริใบจุดสาหร่ายให้ตัดใบ หรือส่วนที่เป็น โรครินำไปทำลาย หากโรคริยังคงระบาดพ่นด้วยสารป้องกันกำจัดโรคริพืช - หากพบเพลี้ยหอยเกล็ดในปริมาณน้อยบนใบใช้น้ำผสม ไวต์ออยล์ อัตรา 20 มิลลิลิตรต่อน้ำ 20 ลิตร พ่นให้ทั่ว ระบาดรุนแรงให้ใช้สารกำจัดแมลงพ่นเฉพาะต้นที่พบ - เมื่อพบการเข้าทำลายของเพลี้ยจักจั่นฝอยระบาดรุนแรง ให้ใช้สารกำจัดแมลง - ตัดแต่งทรงพุ่มให้โปร่ง กำจัดวัชพืชในแปลง เพื่อให้อากาศ ถ่ายเทสะดวกลดความชื้นสะสม เมื่อพบคราบราสีดำนำ ด้วยน้ำเปล่า - กำจัดวัชพืชในแปลงปลูกเพื่อเป็นการลดความชื้นสะสม หากพบอาการของโรคริที่กิ่งให้ตัดและนำไปทำลายนอกแปลง หรือเดือนเปลือกบริเวณที่เป็นโรคริออก และใช้สารคอปเปอร์- ออกไซด์คลอไรด์ ผสมน้ำทาบริเวณแผลที่ตัด

ชนิดพืช	ศัตรูพืช	สถานการณ์	การดำเนินงาน
	9. เพลี้ยจักจั่นฝอย 10. โรคราดำ 11. โรคราสีชมพู	พื้นที่ระบาด 8 จังหวัด (จันทบุรี ตราด ระยอง กระบี่ ชุมพร นครศรีธรรมราช สงขลา และสุราษฎร์ธานี) จำนวน 445 ไร่ การระบาดลดลง 93 ไร่ พื้นที่ระบาด 5 จังหวัด (จันทบุรี กระบี่ ยะลา นครศรีธรรมราช และสุราษฎร์ธานี) จำนวน 186 ไร่ การระบาดคงที่ พื้นที่ระบาด 5 จังหวัด (จันทบุรี ตราด กระบี่ ชุมพร และสุราษฎร์ธานี) จำนวน 143 ไร่ การระบาดคงที่	
มังคุด	1. เพลี้ยไฟ 2. หนอนกินใบ 3. หนอนชอนใบ 4. โรคน้ำจุด 5. โรคแอนแทรกคโนส 6. โรคน้ำจุดสาหร่าย	พื้นที่ระบาด 4 จังหวัด (จันทบุรี ตราด ระยอง และชุมพร) จำนวน 365 ไร่ การระบาดเพิ่มขึ้น 10 ไร่ พื้นที่ระบาด 6 จังหวัด (จันทบุรี ระยอง กระบี่ ชุมพร นครศรีธรรมราช และนราธิวาส) จำนวน 314 ไร่ การระบาดคงที่ พื้นที่ระบาด 3 จังหวัด (จันทบุรี ระยอง และชุมพร) จำนวน 147 ไร่ การระบาดคงที่ พื้นที่ระบาด 3 จังหวัด (จันทบุรี ระยอง และชุมพร) จำนวน 56 ไร่ การระบาดคงที่ พื้นที่ระบาด 2 จังหวัด (จันทบุรี และชุมพร) จำนวน 85 ไร่ การระบาดคงที่ พื้นที่ระบาด 4 จังหวัด (จันทบุรี ชุมพร ตรัง และนราธิวาส) จำนวน 217 ไร่ การระบาดคงที่	- หมั่นทำความสะอาดแปลงปลูก และทำลายส่วนที่เป็นโรค เมื่อพบเริ่มมีอาการของโรคให้ตัดใบหรือส่วนที่เป็นโรคนำไปทำลายนอกแปลง หากพบการระบาดของโรคให้พ่นด้วยสารฆ่าแมลง และไม่ควรพ่นสารชนิดใดชนิดหนึ่งติดต่อกันหลายครั้ง - หมั่นสำรวจใบอ่อนมังคุดอย่างสม่ำเสมอ เนื่องจากหนอนจะกัดกินทำลายใบอ่อนในเวลากลางคืน - กำจัดวัชพืชที่เป็นแหล่งสะสมโรค พ่นสารเคมีป้องกันกำจัดโรคพืชในช่วงที่มังคุดแตกใบอ่อน
ลำไย	1. เพลี้ยแป้ง 2. โรคราดำ 3. โรคพุ่มไม้กวาด	พื้นที่ระบาด 3 จังหวัด (เชียงใหม่ จันทบุรี และสมุทรสาคร) จำนวน 18 ไร่ การระบาดคงที่ พื้นที่ระบาด 4 จังหวัด (เชียงใหม่ พะเยา อุบลราชธานี และจันทบุรี) จำนวน 246 ไร่ การระบาดเพิ่มขึ้น 12 ไร่ พื้นที่ระบาด 1 จังหวัด (จันทบุรี) จำนวน 106 ไร่ การระบาดคงที่	- หากพบว่า เพลี้ยแป้งเริ่มระบาดในสวนลำไย ควรพ่นด้วยสารเคมีป้องกันกำจัด ได้แก่ มาลาไทยอน 83% W/V EC อัตรา 30 มิลลิลิตรต่อน้ำ 20 ลิตร ไพรีทรอยด์ (อัตราส่วนตามฉลาก) พ่นให้ทั่ว 2-3 ครั้งห่างกัน 10 วัน - พ่นสารเคมีเช่น คาร์บาริล 85% WP อัตรา 40 กรัมต่อน้ำ 20 ลิตร อาจพ่นควบคู่กับสารป้องกันกำจัดเชื้อราได้แก่ คอปเปอร์ออกซิคลอไรด์ 85% WP อัตรา 40-50 กรัม เบตาไซฟลูทรีน 2.5 % EC อัตรา 40-50 กรัม โดยเลือกใช้ผสมน้ำ 20 ลิตร - ป้องกันแมลงพาหะ โดยใช้สารเคมี ได้แก่ คาร์โบซัลแฟน 20% EC อัตรา 50 มิลลิลิตร ไอโซโพคาร์บ 50% WP อัตรา 40 กรัม โดยเลือกใช้ผสมน้ำ 20 ลิตร

9. สถานการณ์โรคระบาดสัตว์

โรคพิษสุนัขบ้า (ข้อมูล ณ วันที่ 25 เม.ย. 67)

สถานการณ์โรคพิษสุนัขบ้าในสัตว์ระหว่างวันที่ 1 ตุลาคม 2565 - 25 เมษายน 2567 มีรายงานพบโรคทั้งหมด 9 จังหวัด ปัจจุบันยังคงประกาศเขตโรคระบาดสัตว์ 157 จุด ในพื้นที่ 26 จังหวัด ได้แก่ จังหวัดลพบุรี จันทบุรี สระแก้ว ปราจีนบุรี ชลบุรี ฉะเชิงเทรา ระยอง สมุทรปราการ นครนายก อ่างทอง ฉะเชิงเทรา ชัยภูมิ บุรีรัมย์ สุรินทร์ อุบลราชธานี ศรีสะเกษ ยโสธร นครราชสีมา เลย มหาสารคาม นครพนม กาฬสินธุ์ อุดรดิตถ์ สมุทรสงคราม นครศรีธรรมราช พัทลุง และจังหวัดสงขลา ซึ่งขณะนี้กรมปศุสัตว์ได้เร่งรัดควบคุมโรคทุกจุดเกิดโรค โดยฉีดวัคซีนรอบจุดเกิดโรค (ring vaccination) ร่วมในการเฝ้าระวัง ป้องกันและควบคุมโรคได้