



รายงานสถานการณ์ภัยพิบัติด้านการเกษตร
วันที่ 16 พฤษภาคม 2567 (เวลา 15.00 น.)

1. สภาพอากาศ

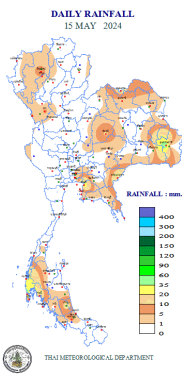
1.1 พยากรณ์อากาศประจำวัน 12.00 น.

ลมตะวันออกเฉียงใต้พัดปกคลุมประเทศไทย ประกอบกับมีคลื่นกระแสลมฝ่ายตะวันออกเคลื่อนเข้าปกคลุมอ่าวไทย และภาคใต้ ในขณะที่ประเทศไทยมีอากาศร้อน และมีอากาศร้อนจัดบางพื้นที่ในภาคเหนือ ลักษณะเช่นนี้ทำให้บริเวณประเทศไทยตอนบนมีฝนฟ้าคะนอง กับมีลมกระโชกแรงบางพื้นที่ โดยมีฝนตกหนักบางแห่งในภาคตะวันออก และภาคใต้ ขอให้ประชาชนบริเวณประเทศไทยระวังอันตรายจากฝนฟ้าคะนองกับลมกระโชกแรง และฝนตกหนักในระยะนี้ไว้ด้วย

ส่วนบริเวณอ่าวไทยและทะเลอันดามันมีคลื่นต่ำกว่า 1 เมตร บริเวณที่มีฝนฟ้าคะนองคลื่นสูงมากกว่า 2 เมตร ชาวเรือบริเวณอ่าวไทย และทะเลอันดามัน ควรเดินเรือด้วยความระมัดระวัง และหลีกเลี่ยงการเดินเรือในบริเวณที่มีฝนฟ้าคะนองไว้ด้วย

ฝนละอองในระยะนี้ : ประเทศไทยมีการสะสมของฝนละออง/หมอกควันอยู่ในเกณฑ์น้อย เนื่องจากมีฝนตกหลายพื้นที่ และการระบายอากาศอยู่ในเกณฑ์ที่ดี

1.2 ปริมาณน้ำฝน เวลา 07.00 น. วันที่ 15 พ.ค. 67 ถึง เวลา 07.00 น. วันที่ 16 พ.ค. 67



ที่	อำเภอ	จังหวัด	ปริมาณฝน (มม.)	ความรุนแรง
1	อ.เมือง	อุบลราชธานี	52.5	ฝนตกหนัก
2	อ.กลาง	ภูเก็ต	40.0	ฝนตกหนัก
3	อ.ตะกั่วป่า	พังงา	27.8	ฝนตกปานกลาง
4	อ.เหนือคลอง	กระบี่	16.4	ฝนตกปานกลาง
5	อ.เมือง	นครนายก	14.0	ฝนตกปานกลาง

ฝนตกหนักมาก (>90มม.) ฝนตกหนัก (35.1-90 มม.) ฝนตกปานกลาง (10.1-35.0 มม.) ฝนตกเล็กน้อย (0.1-10.0 มม.) ไม่มีฝน (0 มม.)
ข้อมูลจาก กรมอุตุนิยมวิทยา

2. สถานการณ์น้ำ (ข้อมูล ณ วันที่ 16 พ.ค. 67)

2.1 สภาพน้ำในอ่างเก็บน้ำ

สภาพน้ำในอ่างเก็บน้ำขนาดใหญ่และขนาดกลาง ปริมาณน้ำในอ่างฯ 39,850 ล้าน ลบ.ม. คิดเป็นร้อยละ 52 (ปริมาณน้ำใช้การได้ 15,910 ล้าน ลบ.ม. คิดเป็นร้อยละ 30) ปริมาณน้ำในอ่างฯ เทียบกับปี 2566 (42,402 ล้าน ลบ.ม. คิดเป็นร้อยละ 56) น้อยกว่าปี 2566 จำนวน 2,552 ล้าน ลบ.ม. ปริมาณน้ำไหลลงอ่าง 31.38 ล้าน ลบ.ม. ปริมาณน้ำระบาย 129.10 ล้าน ลบ.ม. สามารถรับน้ำได้อีก 36,487 ล้าน ลบ.ม.

สภาพน้ำในอ่างเก็บน้ำขนาดใหญ่ ปริมาณน้ำในอ่างฯ 37,460 ล้าน ลบ.ม. คิดเป็นร้อยละ 53 (ปริมาณน้ำใช้การได้ 13,921 ล้าน ลบ.ม. คิดเป็นร้อยละ 30) ปริมาณน้ำในอ่างฯ เทียบกับปี 2566 (39,819 ล้าน ลบ.ม. คิดเป็นร้อยละ 56) น้อยกว่าปี 2566 จำนวน 2,359 ล้าน ลบ.ม. ปริมาณน้ำไหลลงอ่างฯ จำนวน 21.26 ล้าน ลบ.ม. ปริมาณน้ำระบายจำนวน 121.06 ล้าน ลบ.ม. สามารถรับน้ำได้อีก 33,467 ล้าน ลบ.ม.

ภาค	ขนาดใหญ่						ขนาดกลาง						รวม				รับได้อีก		
	จำนวน (แห่ง)	ความจุที่ รนก.	ปริมาณน้ำ				จำนวน (แห่ง)	ความจุที่ รนก.	ปริมาณน้ำ				จำนวน (แห่ง)	ความจุที่ รนก.	ปริมาณน้ำ				
			ในอ่างฯ	% รนก.	ใช้การ	% ใช้การ			ในอ่างฯ	% รนก.	ใช้การ	% ใช้การ			ในอ่างฯ	% รนก.		ใช้การ	% ใช้การ
เหนือ	8	24,825	10,820	44	4,075	23	80	1,083	570	53	480	48	88	25,908	11,390	44	4,555	24	14,518
ตอน.	12	8,368	3,432	41	1,780	27	226	2,061	979	48	814	43	238	10,429	4,411	42	2,594	30	6,018
กลาง	3	1,419	247	17	187	14	27	419	119	28	95	24	30	1,838	366	20	282	16	1,472
ตะวันตก	2	26,605	17,479	66	4,202	32	8	164	53	32	42	27	10	26,769	17,532	65	4,244	31	9,236
ตะวันออก	6	1,515	472	31	378	27	52	1,006	368	37	311	33	58	2,520	840	33	689	29	1,680
ใต้	4	8,194	5,009	61	3,299	51	42	679	301	44	247	40	46	8,874	5,310	60	3,546	50	3,564
รวม	35	70,926	37,460	53	13,921	30	435	5,411	2,390	44	1,988	40	470	76,337	39,850	52	15,910	30	36,487

อ่างเก็บน้ำภูมิพล สิริกิติ์ แคว้น้อยฯ และป่าสักชลสิทธิ์ รวม 4 อ่างฯ มีปริมาณน้ำในอ่างฯ 10,534 ล้าน ลบ.ม. คิดเป็นร้อยละ 42 (ปริมาณน้ำใช้การได้ 3,838 ล้าน ลบ.ม. คิดเป็นร้อยละ 21) ปริมาณน้ำไหลลงอ่างฯ 8.78 ล้าน ลบ.ม. ปริมาณน้ำระบาย 50.17 ล้าน ลบ.ม. สามารถรับน้ำได้อีก 14,337 ล้าน ลบ.ม.

อ่างเก็บน้ำ	ปริมาณน้ำในอ่างฯ		ปริมาณน้ำใช้การได้		ปริมาณน้ำไหลลงอ่างฯ		ปริมาณน้ำระบาย		ปริมาณน้ำ รับได้อีก
	ปริมาณน้ำ	% ความจุอ่างฯ	ปริมาณน้ำ	% น้ำใช้การ	วันนี้	เมื่อวาน	วันนี้	เมื่อวาน	
ภูมิพล	6,219	46	2,419	25	1.68	3.94	30.00	30.00	7,243
สิริกิติ์	3,946	41	1,096	17	6.26	4.71	14.98	15.05	5,564
ภูมิพล+สิริกิติ์	10,166	44	3,516	22	7.94	8.65	44.98	45.05	12,806
แคว้น้อยฯ	249	26	206	23	0.59	0.29	2.59	2.59	690
ป่าสักชลสิทธิ์	119	12	116	12	0.24	0.25	2.59	2.60	841
รวมทั้งหมด	10,534	42	3,838	21	8.78	9.19	50.17	50.24	14,337

(หน่วย : ล้าน ลบ.ม.)

อ่างเก็บน้ำขนาดใหญ่ที่มีปริมาณน้ำใช้การอยู่ในเกณฑ์ น้อยกว่าหรือเท่ากับร้อยละ 30 ของปริมาณน้ำใช้การ จำนวน 15 อ่างฯ ได้แก่ อ่างฯ ภูมิพล (25%) อ่างฯ สิริกิติ์ (16%) อ่างฯ กิ่งคอกหมา (28%) อ่างฯ แคว้น้อยบำรุงแดน (23%) อ่างฯ แม่มอก (20%) อ่างฯ น้ำพุง (21%) อ่างฯ จุฬารามณ์ (13%) อ่างฯ อุบลรัตน์ (17%) อ่างฯ ลำตะคอง (27%) อ่างฯ สิรินคร (17%) อ่างฯ ป่าสักชลสิทธิ์ (12%) อ่างฯ กระเสียว (9%) อ่างฯ ขุนด่านปราการชล (16%) อ่างฯ คลองสีไยต์ (7%) และอ่างฯ ปรานบุรี (19%)

2.2 สภาพน้ำท่า

แม่น้ำปิง แม่น้ำยม แม่น้ำน่าน แม่น้ำมูล แม่น้ำบางปะกง แม่น้ำท่าตะเภา แม่น้ำตาปี แม่น้ำโก-ลก ปริมาณน้ำอยู่ในเกณฑ์น้อย แม่น้ำเจ้าพระยา สถานี C.2 ปริมาณน้ำไหลผ่าน 315 ลบ.ม./วินาที (เมื่อวาน 315 ลบ.ม./วินาที) ระดับน้ำ +17.41 ม.รทก. ต่ำกว่าตลิ่ง 8.29 ม.

เขื่อนเจ้าพระยา สถานี C.13 ปริมาณน้ำไหลผ่าน 100 ลบ.ม./วินาที (เมื่อวาน 100 ลบ.ม./วินาที) ระดับน้ำเหนือเขื่อน +14.18 ม.รทก. (เมื่อวาน +14.23 ม.รทก.) ระดับน้ำท้ายเขื่อน +5.81 ม.รทก. (เมื่อวาน +5.81 ม.รทก.)

รับน้ำเข้าระบบส่งน้ำทุ่งฝั่งตะวันออก รวม 77 ลบ.ม./วินาที (เมื่อวาน 79 ลบ.ม./วินาที) โดยผ่านคลองชัยนาทป่าสัก (ปตร.มโนรมย์) 63 ลบ.ม./วินาที คลองชัยนาท-อยุธยา (ปตร.มหาราช) 14 ลบ.ม./วินาที

แม่น้ำป่าสัก เขื่อนพระรามหก 20 ลบ.ม./วินาที (เมื่อวาน 20 ลบ.ม./วินาที) รับน้ำเข้าคลองระพีพัฒน์ 42 ลบ.ม./วินาที (เมื่อวาน 39 ลบ.ม./วินาที) ผ่านคลองระพีพัฒน์แยกตก (ปตร.พระศรีศิลป์) 9 ลบ.ม./วินาที และผ่าน คลองระพีพัฒน์แยกใต้ (ปตร.พระศรีเสาวภาค) 16 ลบ.ม./วินาที

รับน้ำเข้าระบบส่งน้ำทุ่งฝั่งตะวันตก รวม 124 ลบ.ม./วินาที (เมื่อวาน 122 ลบ.ม./วินาที) โดยผ่านคลองมะขามเฒ่าอุทุมพร (ปตร.มะขามเฒ่า-อุทุมพร) 9 ลบ.ม./วินาที คลองมะขามเฒ่ากระเสียว (ปตร.มะขามเฒ่า-กระเสียว 1 ลบ.ม./วินาที) แม่น้ำสุพรรณ (ปตร.พลเทพ) 52 ลบ.ม./วินาที แม่น้ำน้อย (ปตร.บรมธาตุ) 55 ลบ.ม./วินาที และคลองเล็กอื่น ๆ 7 ลบ.ม./วินาที

อ.บางไทร สถานี C.29A ปริมาณน้ำไหลผ่านเฉลี่ย 318 ลบ.ม./วินาที (เมื่อวาน 254 ลบ.ม./วินาที)

2.3 คุณภาพน้ำ

กรมชลประทาน ติดตามตรวจสอบและเฝ้าระวังคุณภาพน้ำ (ค่าความเค็ม) ในแม่น้ำเจ้าพระยา

แม่น้ำ	จุดเฝ้าระวัง	ค่าความเค็ม (กรัม/ลิตร)							เกณฑ์	หมายเหตุ
		10 พ.ค. 67	11 พ.ค. 67	12 พ.ค. 67	13 พ.ค. 67	14 พ.ค. 67	15 พ.ค. 67	16 พ.ค. 67		
เจ้าพระยา	ปากคลองลำแด้ จ.ปทุมธานี	0.90	0.89	0.71	1.19	1.04	0.85	0.70	สูงกว่าเกณฑ์มาตรฐาน	- เกณฑ์เฝ้าระวัง 0.25 กรัม/ลิตร - เกณฑ์มาตรฐานในการผลิตน้ำประปา 0.50 กรัม/ลิตร
เจ้าพระยา	ทำนบกุ่มบุรี จ.นนทบุรี	5.59	5.59	5.14	5.60	5.20	4.76	4.21	สูงกว่าเกณฑ์เฝ้าระวัง	- เกณฑ์เฝ้าระวังเพื่อการเกษตร 2.00 กรัม/ลิตร
เจ้าพระยา	ทำนบกุ่มชลประทานสามเสน กทม.	7.48	7.35	6.55	7.32	6.62	5.99	5.35	สูงกว่าเกณฑ์เฝ้าระวัง	

ที่มา: ฝ่ายตะกอนและคุณภาพน้ำ ส่วนอุทกวิทยา สำนักบริหารจัดการน้ำและอุทกวิทยา

2.4 สถานการณ์น้ำโขง

สถานี	ระดับตลิ่ง	ระดับน้ำ 16 พ.ค. 67	+ สูงกว่าตลิ่ง - ต่ำกว่าตลิ่ง
อ.เชียงแสน จ.เชียงราย	12.80	1.52	-11.28
อ.เชียงคาน จ.เลย	16.00	3.36	-12.64
อ.เมือง จ.หนองคาย	12.20	0.78	-11.42
อ.เมือง จ.นครพนม	12.00	1.32	-10.68
อ.เมือง จ.มุกดาหาร	12.50	1.70	-10.80
อ.โขงเจียม จ.อุบลราชธานี	14.50	2.16	-12.34

หมายเหตุ ข้อมูลจาก www.drw.go.th

3. การเพาะปลูกพืชฤดูแล้ง ปี 2566/67

แผนการเพาะปลูกพืชฤดูแล้ง ปี 2566/67

ทั้งประเทศ จำนวน 11.54 ล้านไร่ แบ่งเป็น ข้าว 8.13 ล้านไร่ พืชไร่-พืชผัก 2.53 ล้านไร่
ลุ่มเจ้าพระยา จำนวน 4.90 ล้านไร่ แบ่งเป็น ข้าว 4.20 ล้านไร่ พืชไร่-พืชผัก 0.70 ล้านไร่

ผลการเพาะปลูกพืชฤดูแล้ง ปี 2566/67 (ข้อมูล ณ วันที่ 15 พฤษภาคม 2567)

ทั้งประเทศ จำนวน 13.51 ล้านไร่ แบ่งเป็น ข้าว 11.90 ล้านไร่ พืชไร่-พืชผัก 1.61 ล้านไร่ คิดเป็นร้อยละ 98.83 ของแผน
ลุ่มเจ้าพระยา จำนวน 7.91 ล้านไร่ แบ่งเป็น ข้าว 7.55 ล้านไร่ พืชไร่-พืชผัก 0.36 ล้านไร่ คิดเป็นร้อยละ 101.67 ของแผน

ขอบเขตพื้นที่	พื้นที่แหล่งน้ำ	แผนการเพาะปลูก ปี 2566/67			สถานการณ์การเพาะปลูก ปี 2566/67						ข้าว	
		ข้าวรอบที่ 2	พืชไร่ พืชผัก	รวม	ข้าว	% ข้าว	พืชไร่ พืชผัก	% พืชไร่ พืชผัก	รวม ทั้งหมด	% รวม ทั้งหมด	พื้นที่ เก็บเกี่ยว	พื้นที่รอ เก็บเกี่ยว
ทั้งประเทศ (77 จังหวัด)	ในเขตชลประทาน	8.81	0.57	9.38	9.32	105.79	0.54	94.74	9.86	105.12	8.21	1.11
	นอกเขตชลประทาน	2.33	1.96	4.29	2.58	110.73	1.07	54.59	3.65	85.08	2.46	0.12
	รวม	11.14	2.53	13.67	11.90	106.82	1.61	63.64	13.51	98.83	10.67	1.23
ลุ่มน้ำเจ้าพระยา (22 จังหวัด)	ในเขตชลประทาน	5.91	0.13	6.04	5.92	100.17	0.09	69.23	6.01	99.50	5.68	0.24
	นอกเขตชลประทาน	1.17	0.57	1.74	1.63	139.32	0.27	47.37	1.90	109.20	1.62	0.01
	รวม	7.08	0.70	7.78	7.55	106.64	0.36	51.43	7.91	101.67	7.30	0.25

พื้นที่ปลูกข้าวรอบที่ 2 เกินกว่าแผน รวม 51 จังหวัด พื้นที่ปลูกข้าวเกินกว่าแผน รวม 1.63 ล้านไร่ ได้แก่

- ในเขตชลประทาน 44 จังหวัด พื้นที่ปลูกข้าวเกินกว่าแผน 1.06 ล้านไร่ ได้แก่ จังหวัดกำแพงเพชร เชียงราย เชียงใหม่ ตาก นครสวรรค์ พะเยา พิจิตร พิษณุโลก เพชรบูรณ์ แพร่ แม่ฮ่องสอน ลำปาง ลำพูน สุโขทัย อุดรดิตถ์ อุทัยธานี ชัยภูมิ นครพนม นครราชสีมา บึงกาฬ มุกดาหาร ยโสธร ร้อยเอ็ด ศรีสะเกษ สกลนคร หนองคาย หนองบัวลำภู อำนาจเจริญ อุดรธานี อุบลราชธานี พระนครศรีอยุธยา สระบุรี อ่างทอง ฉะเชิงเทรา ชลบุรี ตราด นครนายก นครปฐม ระยอง สระแก้ว กาญจนบุรี สุพรรณบุรี สมุทรสงคราม และจังหวัดกระบี่

- นอกเขตชลประทาน 25 จังหวัด พื้นที่ปลูกข้าวเกินกว่าแผน 0.57 ล้านไร่ ได้แก่ จังหวัดกำแพงเพชร ตาก นครสวรรค์ น่าน พิจิตร พิษณุโลก เพชรบูรณ์ แพร่ ลำปาง สุโขทัย อุดรดิตถ์ ขอนแก่น ชัยภูมิ นครราชสีมา บุรีรัมย์ มหาสารคาม หนองบัวลำภู อำนาจเจริญ ชัยนาท ตราด นครนายก สุพรรณบุรี เพชรบุรี กาญจนบุรี และจังหวัดนครศรีธรรมราช

4. การปฏิบัติการฝนหลวง

กรมฝนหลวงและการบินเกษตร เปิดปฏิบัติการฝนหลวง ประจำปี 2567 ตั้งแต่วันที่ 29 กุมภาพันธ์ 2567 จัดตั้งหน่วยปฏิบัติการฝนหลวง 16 หน่วย ครอบคลุมพื้นที่ 77 จังหวัดทั่วประเทศ เพื่อช่วยเหลือพื้นที่การเกษตร สร้างความชุ่มชื้นให้กับป่าไม้ เติมน้ำต้นทุนให้กับอ่างเก็บน้ำและเขื่อนต่างๆ ป้องกันการเกิดไฟป่าและบรรเทาปัญหาหมอกควัน ยับยั้งการเกิดพายุลูกเห็บ รวมทั้งสถานการณ์ PM 2.5

สรุปผลการปฏิบัติการฝนหลวง ประจำวันที่ 15 พฤษภาคม 2567

ขึ้นบินปฏิบัติการฝนหลวง 11 หน่วย 30 เที่ยวบิน ได้แก่ ศูนย์ปฏิบัติการฯ เชียงใหม่ พิษณุโลก แพร่ กาญจนบุรี สพบุรี อุดรธานี นครราชสีมา จันทบุรี ประจวบคีรีขันธ์ ชุมพร และศูนย์ปฏิบัติการฯ สุราษฎร์ธานี

- **ภารกิจการปฏิบัติการฝนหลวงเพื่อป้องกันและแก้ไขภัยแล้ง** มีเป้าหมายเพื่อช่วยเหลือบริเวณพื้นที่การเกษตร จ.สระบุรี เพชรบูรณ์ กาญจนบุรี อุทัยธานี ราชบุรี เพชรบุรี สุราษฎร์ธานี นครศรีธรรมราช ตรัง พัทลุง สตูล สงขลา ปัตตานี ยะลา และ จ.นราธิวาส ทำให้มีฝนตกบริเวณพื้นที่การเกษตร จ.สระบุรี(มวกเหล็ก แก่งคอย วิหารแดง หนองแค เมืองสระบุรี) เพชรบูรณ์(วิเชียรบุรี) กาญจนบุรี (ศรีสวัสดิ์ ทองผาภูมิ สังขละบุรี) อุทัยธานี(บ้านไร่) ราชบุรี(บ้านคา) เพชรบุรี(แก่งกระจาน หนองหญ้าปล้อง) สุราษฎร์ธานี(กาญจนดิษฐ์ บ้านนาเดิม บ้านนาสาร เคียนซา ศิริรัฐนิคม พนม บ้านตาขุน) นครศรีธรรมราช (นบพิตำ) ตรัง(ย่านตาขาว ปะเหลียน กันตัง หาดสำราญ) พัทลุง(ป่าบอน ตะโหมด กงหรา ศรีนครินทร์) สตูล(ทุ่งหว้า ละงู) สงขลา(สะเดา เทพา นาทวี สะบ้าย้อย) ปัตตานี(โคกโพธิ์) ยะลา(เมืองยะลา ยะหา กาบัง บันนังสตา กรงปินัง รามัน ฮารโถ) และ จ.นราธิวาส(จะแนะ รือเสาะ ศรีสาคร สุคีริน)

- **ภารกิจจัดแปรสภาพอากาศเพื่อบรรเทาปัญหาหมอกควันและฝุ่นละอองขนาดเล็ก (PM_{2.5}) ที่เกินค่ามาตรฐาน** มีเป้าหมายเพื่อช่วยเหลือบริเวณพื้นที่เขตรักษาพันธุ์สัตว์ป่า จ.กาญจนบุรี และ จ.อุทัยธานี ทำให้มีฝนตกบริเวณพื้นที่เขตรักษาพันธุ์สัตว์ป่าทุ่งใหญ่นเรศวร จ.กาญจนบุรี และเขตรักษาพันธุ์สัตว์ป่า ห้วยขาแข้ง จ.อุทัยธานี

สรุปผลรวมปฏิบัติการตั้งแต่เริ่มตั้งหน่วยปฏิบัติการฝนหลวง (ตั้งแต่วันที่ 1 กุมภาพันธ์ - 15 พฤษภาคม 2567)

- การปฏิบัติการฝนหลวง 92 วัน จำนวน 1,580 เที่ยวบิน (2,402:16 ชั่วโมงบิน) ปริมาณการใช้สารฝนหลวง 1,166.5255 ตัน และปริมาณการใช้น้ำ 283,800 ลิตร พลุซิลเวอร์ไอโอไดด์ จำนวน 1,159 นัด รายงานพื้นที่ฝนตก รวม 58 จังหวัด ได้แก่ จังหวัดกำแพงเพชร เชียงใหม่ เชียงราย ลำปาง ลำพูน พะเยาแพร่ น่าน แม่ฮ่องสอน ตาก เพชรบูรณ์ อุดรดิตถ์ สุโขทัย นครสวรรค์ พิษณุโลก อุทัยธานี ชัยภูมิ ยโสธร ศรีสะเกษ อำนาจเจริญ อุบลราชธานี บุรีรัมย์ นครราชสีมา สุรินทร์ ร้อยเอ็ด ขอนแก่น มหาสารคาม สกลนคร นครพนม ราชบุรี ชลบุรี ลพบุรี ฉะเชิงเทรา ระยอง จันทบุรี ตราด สระแก้ว สระบุรี ปราจีนบุรี ประจวบคีรีขันธ์ เพชรบุรี ชัยนาท กาญจนบุรี สุพรรณบุรี ชุมพร พังงา กระบี่ พัทลุง ตรัง นครศรีธรรมราช ปัตตานี ระนอง ยะลา สตูล นราธิวาส ภูเก็ต สงขลา และจังหวัดสุราษฎร์ธานี

- การปฏิบัติการภารกิจดับไฟป่า จำนวน 12 วัน จำนวน 156 เที่ยวบิน (32:15 ชั่วโมงบิน) ปริมาณน้ำ 85,000 ลิตร พื้นที่ปฏิบัติการ 2 จังหวัด คือ จังหวัดเชียงใหม่ และจังหวัดกระบี่

5. การให้ความช่วยเหลือเฉพาะหน้า

- **เตรียมเครื่องสูบน้ำเคลื่อนที่** เพื่อช่วยเหลือพื้นที่นาปี นาปรัง อุบโภาค-บริโภาค พิษไร่ และอุทกภัย ในช่วงฤดูแล้ง ปี 2566/67 จำนวน 2,289 เครื่อง ได้ติดตั้งเครื่องสูบน้ำเพื่อช่วยเหลือตามพื้นที่ประจำสัปดาห์วันที่ 30 เมษายน - 5 พฤษภาคม 2567 งานขาดแคลนน้ำ จำนวน 9 เครื่อง ในเขตจังหวัดพระนครศรีอยุธยา ฉะเชิงเทรา อ่างทอง จันทบุรี และจังหวัดสุราษฎร์ธานี

- **เตรียมความพร้อมสนับสนุนรถยนต์บรรทุกน้ำ** รวมทั้งหมด 503 คัน ประกอบด้วย ภาคเหนือ 93 คัน ภาคตะวันออกเฉียงเหนือ 77 คัน ภาคกลาง ภาคตะวันออก และภาคตะวันตก 147 คัน ภาคใต้ 30 คัน และศูนย์ปฏิบัติการเครื่องจักรกลและส่วนกลาง (นนทบุรี) 156 คัน

6. ผลกระทบด้านการเกษตร (ข้อมูล ณ วันที่ 16 พ.ค. 67)

6.1 ภัยแล้ง ช่วงภัย 27 มี.ค. 67 - ปัจจุบัน

ด้านพืช ได้รับผลกระทบ 12 จังหวัด ได้แก่ จังหวัดเชียงราย เชียงใหม่ แพร่ อุทัยธานี ประจวบคีรีขันธ์ เพชรบุรี ศรีสะเกษ ยะลา ตรัง ชุมพร นครศรีธรรมราช และจังหวัดสงขลา เกษตรกร 20,559 ราย รวมพื้นที่ 55,720 ไร่ แบ่งเป็น ข้าว 3,298 ไร่ พืชไร่และพืชผัก 19,797 ไร่ และ ไม้ผล ไม้ยืนต้น และอื่น ๆ 32,624 ไร่ สสำรวจพบความเสียหายแล้ว เกษตรกร 95 ราย พื้นที่ (ไม้ผล ไม้ยืนต้น และอื่น ๆ) 341 ไร่ คิดเป็นเงิน 1,381,461 บาท

ด้านประมง ด้านปศุสัตว์ ไม่ได้รับผลกระทบ

6.2 วาตภัย ช่วงภัย 13 ม.ค. 67 - ปัจจุบัน

ด้านพืช ได้รับความเสียหาย 10 จังหวัด ได้แก่ จังหวัดกำแพงเพชร เชียงราย เชียงใหม่ พิจิตร เพชรบูรณ์ น่าน ตาก อุทัยธานี เลย และจังหวัดฉะเชิงเทรา เกษตรกร 286 ราย รวมพื้นที่ 900 ไร่ แบ่งเป็น ข้าว 65 ไร่ พืชไร่และพืชผัก 743 ไร่ และ ไม้ผล ไม้ยืนต้น และอื่น ๆ 92 ไร่ คิดเป็นเงิน 1.93 บาท **ช่วยเหลือแล้ว** เกษตรกร 103 ราย (คิดเป็นร้อยละ 36.01 ของเกษตรกรที่ได้รับความเสียหาย) พื้นที่ 357 ไร่ วงเงิน 770,044 บาท (คิดเป็นร้อยละ 39.90 ของวงเงินช่วยเหลือ)

ด้านประมง และด้านปศุสัตว์ ไม่ได้รับผลกระทบ

7.3 อุทกภัย ช่วงภัย 25 ม.ค. 67 - ปัจจุบัน

ด้านพืช ได้รับผลกระทบ 2 จังหวัด ได้แก่ จังหวัดเชียงราย และจังหวัดกำแพงเพชร เกษตรกร 45 ราย รวมพื้นที่ 532 ไร่ แบ่งเป็น ข้าว 526 ไร่ และ ไม้ผล ไม้ยืนต้น และอื่น ๆ 6 ไร่ สสำรวจพบความเสียหายแล้ว เกษตรกร 13 ราย พื้นที่ (ข้าว) 90 ไร่ คิดเป็นเงิน 120,935 บาท

ด้านประมง ได้รับความเสียหาย 1 จังหวัด คือ จังหวัดพัทลุง เกษตรกร 7 ราย พื้นที่เพาะเลี้ยงสัตว์น้ำได้รับความเสียหาย (บ่อปลา/บ่อกุ้ง) 2 ไร่ กระชัง 256 ตร.ม. คิดเป็นเงิน 103,572 ล้านบาท **ช่วยเหลือเสร็จสิ้นแล้ว**

ด้านปศุสัตว์ ได้รับผลกระทบ 2 จังหวัด ได้แก่ จังหวัดจันทบุรี และจังหวัดพัทลุง เกษตรกร 469 ราย สัตว์ได้รับผลกระทบ 38,690 ตัว แบ่งเป็น โค 1,584 ตัว สุกร 2,640 ตัว แพะ/แกะ 220 ตัว และสัตว์ปีก 34,246 ตัว แปลงหญ้า 2 ไร่ สำรวจพบความเสียหายแล้ว เกษตรกร 1 ราย สัตว์ตาย/สูญหายรวม 1,001 ตัว แบ่งเป็น โค 1 ตัว และสัตว์ปีก 1,000 ตัว คิดเป็นเงิน 79,000 บาท

6.4 อุทกภัย ช่วงภัย 10 ก.ย. - 6 พ.ย. 66

ด้านพืช ได้รับความเสียหาย 52 จังหวัด ได้แก่ จังหวัดกำแพงเพชร เชียงราย เชียงใหม่ ตาก น่าน นครสวรรค์ พะเยา พิจิตร พิษณุโลก เพชรบูรณ์ แพร่ แม่ฮ่องสอน ลำปาง ลำพูน สุโขทัย อุตรดิตถ์ อุทัยธานี กาฬสินธุ์ ขอนแก่น ชัยภูมิ นครราชสีมา บุรีรัมย์ มุกดาหาร มหาสารคาม ยโสธร ร้อยเอ็ด เลย ศรีสะเกษ สกลนคร สุรินทร์ หนองบัวลำภู หนองคาย อุดรธานี อุบลราชธานี อำนาจเจริญ กรุงเทพมหานคร นครนายก ปทุมธานี ปราจีนบุรี พระนครศรีอยุธยา ลพบุรี สระบุรี กาญจนบุรี สุพรรณบุรี อ่างทอง จันทบุรี ระยอง ฉะเชิงเทรา ตรัง สระแก้ว นครศรีธรรมราช และจังหวัดยะลา เกษตรกร 155,203 ราย พื้นที่ได้รับความเสียหาย 1,310,189 ไร่ แบ่งเป็น ข้าว 990,971 ไร่ พืชไร่และพืชผัก 316,499 ไร่ ไม้ผล ไม้ยืนต้นและอื่น ๆ 2,718 ไร่ คิดเป็นเงิน 1,965.58 ล้านบาท **ช่วยเหลือแล้ว** เกษตรกร 145,380 ราย (คิดเป็นร้อยละ 93.67 ของเกษตรกรที่ได้รับความเสียหาย) พื้นที่ 1,230,497 ไร่ วงเงิน 1,846.02 ล้านบาท (คิดเป็นร้อยละ 93.92 ของวงเงินช่วยเหลือ)

ด้านประมง ได้รับความเสียหาย 43 จังหวัด ได้แก่ จังหวัดกำแพงเพชร เชียงราย ตาก พิจิตร พิษณุโลก พะเยา เพชรบูรณ์ แพร่ นครสวรรค์ แม่ฮ่องสอน ลำปาง ลำพูน สุโขทัย อุตรดิตถ์ กาฬสินธุ์ ขอนแก่น ชัยภูมิ นครราชสีมา ร้อยเอ็ด มุกดาหาร มหาสารคาม ยโสธร สุรินทร์ เลย ศรีสะเกษ หนองคาย หนองบัวลำภู อุดรธานี อุบลราชธานี กรุงเทพมหานคร นครนายก ลพบุรี พระนครศรีอยุธยา สุพรรณบุรี สระแก้ว สระบุรี ปทุมธานี ปราจีนบุรี ตรัง ฉะเชิงเทรา สมุทรปราการ ยะลา และจังหวัดสุราษฎร์ธานี เกษตรกร 8,424 ราย พื้นที่เพาะเลี้ยงสัตว์น้ำได้รับความเสียหาย (บ่อปลา/บ่อกุ้ง) 10,365 ไร่ กระชัง 2,316 ตร.ม. คิดเป็นเงิน 53.96 ล้านบาท **ช่วยเหลือแล้ว** เกษตรกร 7,032 ราย (คิดเป็นร้อยละ 83.48 ของเกษตรกรที่ได้รับความเสียหาย) พื้นที่ 9,510 ไร่ กระชัง 960 ตร.ม. วงเงิน 49.46 ล้านบาท (คิดเป็นร้อยละ 91.66 ของวงเงินช่วยเหลือ)

ด้านปศุสัตว์ ได้รับความเสียหาย 11 จังหวัด ได้แก่ จังหวัดเชียงราย ตาก แม่ฮ่องสอน แพร่ เพชรบูรณ์ ลำพูน อุตรดิตถ์ สุโขทัย ขอนแก่น ชัยภูมิ และจังหวัดอุบลราชธานี เกษตรกร 464 ราย สัตว์ตาย/สูญหายรวม 7,250 ตัว แบ่งเป็น โค 26 ตัว กระบือ 3 ตัว สุกร 12 ตัว และสัตว์ปีก 7,209 ตัว แปลงหญ้า 1,347 ไร่ คิดเป็นเงิน 3.85 ล้านบาท **ช่วยเหลือเสร็จสิ้นแล้ว**

6.5 ฝนทิ้งช่วง ช่วงภัย 22 พ.ค. 66 - 18 ก.ย. 66

ด้านพืช ได้รับความเสียหาย 13 จังหวัด ได้แก่ จังหวัดกำแพงเพชร นครสวรรค์ เพชรบูรณ์ พิจิตร พิษณุโลก อุตรดิตถ์ อุทัยธานี กาญจนบุรี นครราชสีมา บุรีรัมย์ ชัยนาท สระบุรี และจังหวัดฉะเชิงเทรา เกษตรกร 31,980 ราย พื้นที่ได้รับความเสียหาย 361,024 ไร่ แบ่งเป็น ข้าว 241,575 ไร่ พืชไร่และพืชผัก 119,356 ไร่ ไม้ผล ไม้ยืนต้นและอื่น ๆ 93 ไร่ คิดเป็นเงิน 560.41 ล้านบาท **ช่วยเหลือแล้ว** เกษตรกร 26,139 ราย (คิดเป็นร้อยละ 81.74 ของเกษตรกรที่ได้รับความเสียหาย) พื้นที่ 285,085 ไร่ วงเงิน 449.08 ล้านบาท (คิดเป็นร้อยละ 80.13 ของวงเงินช่วยเหลือ)

ด้านประมง และด้านปศุสัตว์ ไม่ได้รับผลกระทบ

7. สถานการณ์ศัตรูพืชระบาด (ข้อมูล ณ วันที่ 8 พ.ค. 67)

ชนิดพืช	ศัตรูพืช	สถานการณ์	การดำเนินงาน
ข้าว	1. เพลี้ยกระโดดสีน้ำตาล 2. เพลี้ยกระโดดหลังขาว 3. โรคไหม้ข้าว 4. หนอนกอข้าว 5. โรคใบจุดสีน้ำตาล	พื้นที่ระบาด 2 จังหวัด (ร้อยเอ็ด และสุรินทร์) จำนวน 607 ไร่ <u>การระบาดลดลง</u> 32 ไร่ พื้นที่ระบาด 3 จังหวัด (กาญจนบุรี สุราษฎร์ธานี และน่าน) จำนวน 84 ไร่ <u>การระบาดลดลง</u> 3 ไร่ พื้นที่ระบาด 2 จังหวัด (จันทบุรี และสงขลา) จำนวน 38 ไร่ <u>การระบาดคงที่</u> พื้นที่ระบาด 2 จังหวัด (ร้อยเอ็ด และอ่างทอง) จำนวน 72 ไร่ <u>การระบาดคงที่</u> พื้นที่ระบาด 2 จังหวัด (สกลนคร และสงขลา) จำนวน 28 ไร่ <u>การระบาดลดลง</u>	- ให้ความคุมระดับน้ำในนาข้าว แบบเปียกสลับแห้ง เมื่อตรวจพบ เพลี้ยกระโดดสีน้ำตาลตัวเต็มวัยหรือตัวอ่อน เมื่อข้าวอายุ 30-45 วัน จำนวนมากกว่า 10 ตัว/ต้น ให้ใช้สารกำจัดแมลง - ให้ใช้พันธุ์ต้านทานโดยปลูกสลับกันอย่างน้อย 2 พันธุ์ - เมื่อพบอาการของโรคไหม้ข้าวแนะนำให้ใช้ชีวภัณฑ์ ฟันเชื้อบีเอส (บาซิลลัส ซับทีลีส) อัตราตามคำแนะนำ ในฉลากพ่นเชื้อราไตรโคเดอร์มา อัตรา 1 กิโลกรัม/น้ำ 200 ลิตร - ให้กำจัดวัชพืชก่อนหว่านข้าวเพื่อทำลายพืชอาศัย ไม่ควรปลูกข้าวโดยวิธีหว่านหรือปักดำ - ให้เฝ้าต่อชั่งหลังการเก็บเกี่ยว และควรไขน้ำท่วมและไถดิน ทำลายหนอนและดักแด้ของหนอนกอข้าวที่อยู่ตามตอซัง

ชนิดพืช	ศัตรูพืช	สถานการณ์	การดำเนินงาน
	6. หนอนท่อใบข้าว	พื้นที่ระบาด 2 จังหวัด (ร้อยเอ็ด และกาฬจนบุรี) จำนวน 482 ไร่ <u>การระบาดคงที่</u>	- ให้ปรับปรุงดินโดยการไถกลบใช้ฟางคลุมเมล็ดพันธุ์ ก่อนปลูกด้วยสารป้องกันกำจัดเชื้อราใส่ปุ๋ยโปแตสเซียม- คลอไรด์ อัตรา 5-10 กิโลกรัม/ไร่
มะพร้าว	1. ไรสีขามะพร้าว 2. แมลงดำหนาม 3. หนอนหัวดำ 4. ดั้วแรด 5. ดั้วงวง	พื้นที่ระบาด 17 จังหวัด (ชัยภูมิ บุรีรัมย์ ศรีสะเกษ อุบลราชธานี กรุงเทพมหานคร อ่างทอง จันทบุรี ฉะเชิงเทรา ตราด สมุทรปราการ สระแก้ว นครปฐม เพชรบุรี สมุทรสาคร ชุมพร ตรัง และพัทลุง) จำนวน 500 ไร่ <u>การระบาดลดลง 7 ไร่</u> พื้นที่ระบาด 27 จังหวัด (ชัยภูมิ บุรีรัมย์ จันทบุรี กรุงเทพมหานคร ฉะเชิงเทรา ชลบุรี ตราด ระยอง สมุทรปราการ สระแก้ว ประจวบคีรีขันธ์ เพชรบุรี ราชบุรี สมุทรสงคราม สมุทรสาคร กระบี่ ชุมพร ตรัง นครศรีธรรมราช ปัตตานี พังงา พัทลุง ภูเก็ต ยะลา สงขลา สตูล และสุราษฎร์ธานี) จำนวน 16,381 ไร่ <u>การระบาดเพิ่มขึ้น 1,784 ไร่</u> พื้นที่ระบาด 29 จังหวัด (เพชรบูรณ์ ชัยภูมิ บุรีรัมย์ ศรีสะเกษ สุรินทร์ กรุงเทพมหานคร จันทบุรี ฉะเชิงเทรา ชลบุรี ตราด สมุทรปราการ สระแก้ว กาญจนบุรี นครปฐม ประจวบคีรีขันธ์ เพชรบุรี ราชบุรี สมุทรสงคราม สมุทรสาคร สุพรรณบุรี กระบี่ ชุมพร นครศรีธรรมราช ปัตตานี พังงา ภูเก็ต สงขลา สตูล และสุราษฎร์ธานี) จำนวน 25,700 ไร่ <u>การระบาดเพิ่มขึ้น 466 ไร่</u> พื้นที่ระบาด 26 จังหวัด (เชียงใหม่ ศรีสะเกษ จันทบุรี กรุงเทพมหานคร ฉะเชิงเทรา ชลบุรี ตราด ระยอง สมุทรปราการ กาญจนบุรี นครปฐม เพชรบุรี ประจวบคีรีขันธ์ ราชบุรี สมุทรสงคราม สมุทรสาคร กระบี่ ชุมพร นครศรีธรรมราช ปัตตานี พังงา พัทลุง ภูเก็ต สงขลา สตูล และสุราษฎร์ธานี) จำนวน 6,053 ไร่ <u>การระบาดลดลง 10 ไร่</u> พื้นที่ระบาด 13 จังหวัด (กรุงเทพมหานคร จันทบุรี ฉะเชิงเทรา ชลบุรี ตราด สมุทรปราการ เพชรบุรี ประจวบคีรีขันธ์ สมุทรสงคราม กระบี่ พังงา นครศรีธรรมราช และสุราษฎร์ธานี) จำนวน 1,136 ไร่ <u>การระบาดลดลง 5 ไร่</u>	- ปล่อยแตนเบียนบราคอนกำจัดหนอนหัวดำ อัตราไร่ละ 200 ตัว โดยปล่อย 12 ครั้ง ห่างกัน 15 วัน ปล่อยแตนเบียน ไข่ทริโครแกรมมา อัตราไร่ละ 10 แผ่น ๆ ละ 2,000 ตัว โดยปล่อย 12 ครั้ง ห่างกัน 15 วัน และใช้สารเคมีอิมามิกติน เบนโซเทท โดยพ่นให้ทั่วทรงพุ่ม จำนวน 2 ครั้ง ห่างกัน 15 วัน - ตัดทางใบมะพร้าวที่ถูกหนอนกินใบมะพร้าวทำลาย และ เก็บเศษซากพืชนำไปเผานอกแปลงทันที และหมั่นสำรวจ สวนมะพร้าวอย่างสม่ำเสมอ - แนะนำตัดยอดมะพร้าวที่ถูกหนอนและแมลงดำหนาม กัดกินไปเผาทำลาย ปล่อยแตนเบียนอะซีโคเดส 3-5 ครั้ง เพื่อควบคุมหนอนแมลงดำหนามมะพร้าว ปล่อยแตนเบียน เตตระสติคัส (โดยปล่อยทุก 7 วัน ต่อเนื่อง 1 เดือน) - ใช้กับดักฟีโรโมน ใช้ตาข่ายดักจับด้วงงวงและด้วงแรด ในระยะตัวเต็มวัยมาทำลาย และทำกล่องล่อโดยใช้เชื้อรา เมตาตาไรเซียม เพื่อกำจัดด้วงแรดในระยะดักด้
ปาล์ม น้ำมัน	1. ดั้วแรด 2. ดั้วกุหลาบ	พื้นที่ระบาด 12 จังหวัด (จันทบุรี ฉะเชิงเทรา ตราด ระยอง กระบี่ ชุมพร ตรัง นครศรีธรรมราช พังงา สงขลา สตูล และสุราษฎร์ธานี) จำนวน 1,381 ไร่ <u>การระบาดลดลง 17 ไร่</u> พื้นที่ระบาด 9 จังหวัด (จันทบุรี กระบี่ ชุมพร นครศรีธรรมราช นราธิวาส พังงา สงขลา สตูล และสุราษฎร์ธานี) จำนวน 477 ไร่ <u>การระบาดลดลง 42 ไร่</u>	- ใช้กับดักฟีโรโมน และใช้ตาข่ายดักจับด้วงแรดในระยะ ตัวเต็มวัยมาทำลาย และทำกล่องล่อโดยใช้เชื้อราเมตาตาไรเซียม เพื่อกำจัดในระยะดักด้ และระยะตัวหนอน - หมั่นทำความสะอาดบริเวณคอกปาล์มน้ำมัน และบริเวณ โคนทางใบอย่างสม่ำเสมอ ใช้สารฆ่าแมลงประเภท Carbaryl เช่น เซฟวิน อัตรา 40 กรัม/น้ำ 20 ลิตร หรือคาร์โบซัลแฟน - พ่นเชื้อบีที (Bacillus thuringiensis) พ่นให้ทั่วบริเวณ ใต้ใบและต้องพ่นในช่วงเช้าหรือเย็น เพื่อหลีกเลี่ยงแสงยูวี ที่จะทำลายเชื้อบีที และพ่นติดต่อกัน

ชนิดพืช	ศัตรูพืช	สถานการณ์	การดำเนินงาน
	3. หนอนปลอกเล็ก 4. โรคลำต้นเน่า 5. โรคทะลายเน่า 6. หนอนหน้าแมว 7. โรคใบจุด 8. โรคใบจุดสาหร่าย 9. ก้านทางใบเน่า	พื้นที่ระบาด 8 จังหวัด (นครราชสีมา นครศรีธรรมราช ระยอง กระบี่ ชุมพร พังงา สงขลา และสุราษฎร์ธานี) จำนวน 1,617 ไร่ การระบาดลดลง 748 ไร่ พื้นที่ระบาด 10 จังหวัด (ระยอง กระบี่ ชุมพร ตรัง นครศรีธรรมราช นราธิวาส พัทลุง สงขลา สตูล และสุราษฎร์ธานี) จำนวน 12,474 ไร่ การระบาดเพิ่มขึ้น 9 ไร่ พื้นที่ระบาด 6 จังหวัด (ตราด กระบี่ ชุมพร นครศรีธรรมราช นราธิวาส และสุราษฎร์ธานี) จำนวน 154 ไร่ การระบาดคงที่ พื้นที่ปลูก 4 จังหวัด (ระยอง พัทลุง สตูล และสุราษฎร์ธานี) จำนวน 173 ไร่ การระบาดคงที่ พื้นที่ระบาด 8 จังหวัด (ระยอง กระบี่ ชุมพร ยะลา นราธิวาส สงขลา นครศรีธรรมราช และสุราษฎร์ธานี) จำนวน 111 ไร่ การระบาดคงที่ พื้นที่ระบาด 5 จังหวัด (กระบี่ ชุมพร นครศรีธรรมราช ตรัง และสุราษฎร์ธานี) จำนวน 617 ไร่ การระบาดลดลง 129 ไร่ พื้นที่ระบาด 3 จังหวัด (กระบี่ นราธิวาส และสุราษฎร์ธานี) จำนวน 467 ไร่ การระบาดคงที่	- ให้เกษตรกรใช้เชื้อราไตรโคเดอร์มาทาบริเวณที่เกิดโรคลำต้นเน่าปาล์มน้ำมันเพื่อควบคุมการระบาด - ตัดใบย่อยที่มีหนอนหน้าแมว หรือเก็บดักแด้ตามใบ และชอกโคนมาทำลาย ฟันแบคทีเรีย Bt อัตรา 30 กรัม/น้ำ 20 ลิตร ฟันสารฆ่าแมลงบริเวณผิวใบ เฉลี่ย 20 ตัว/ทางใบ - ตัดแต่งทางใบปาล์มน้ำมัน ซ่อคอกที่ฝ่อ และทะลายที่พบเป็นโรค แยกต้นกล้าที่เป็นโรคใบจุดออกจากแปลงตัดแต่งใบที่เป็นโรคใบจุดนำออกไปเผาทำลายนอกแปลง ให้ลดการใช้ปุ๋ยไนโตรเจน - ตัดทางใบปาล์มน้ำมันที่เป็นโรคใบจุดสาหร่าย นำไปเผาทำลายนอกแปลง และหากพบการระบาดรุนแรง ให้ใช้สารเคมีคอปเปอร์ออกไซด์คลอไรด์ 85% WP อัตรา 50 กรัม/น้ำ 20 ลิตร ฉีดพ่นที่แผ่นใบ - ตัดทางใบปาล์มน้ำมันที่เป็นโรคก้านทางใบเน่า นำไปเผาทำลายทิ้งนอกแปลง เพื่อไม่ให้เกิดการแพร่ของสปอร์ไปยังต้นอื่น ๆ หากทางใบปาล์มน้ำมันแน่นมากไป พยายามตัดแต่งทางใบแห้งออก เพื่อให้มีอากาศถ่ายเทได้สะดวก เพื่อลดความชื้นในทรงพุ่ม
ยางพารา	1. โรคครากขาว 2. โรคใบร่วงยางพารา 3. โรคใบร่วงชนิดใหม่ของยางพารา 4. โรคหน้ำยางแห้ง	พื้นที่ระบาด 8 จังหวัด (ตราด กระบี่ ชุมพร นครศรีธรรมราช นราธิวาส ปัตตานี สงขลา และสุราษฎร์ธานี) จำนวน 1,332 ไร่ การระบาดลดลง 477 ไร่ พื้นที่ระบาด 6 จังหวัด (กระบี่ ชุมพร นครศรีธรรมราช ปัตตานี พังงา และสุราษฎร์ธานี) จำนวน 4,736 ไร่ การระบาดลดลง 125 ไร่ พื้นที่ระบาด 8 จังหวัด (น่าน แพร่ สุโขทัย นราธิวาส ปัตตานี พังงา ยะลา และสงขลา) จำนวน 1,086,456 ไร่ การระบาดคงที่ พื้นที่ระบาด 5 จังหวัด (กาฬสินธุ์ ยโสธร สกลนคร ตรัง และสงขลา) จำนวน 4,785 ไร่ การระบาดลดลง 22 ไร่	- แนะนำวิธีการป้องกันกำจัดโรครากขาว โดยการขุดคูล้อมบริเวณต้นที่เป็นโรคนขนาดคูกว้าง 30 ซม. ลึก 60 ซม. ไปทางหัวและท้ายในแถวเดียวกันข้างละ 2 ต้น - ส่งเสริมให้เกษตรกรใช้เชื้อราไตรโคเดอร์มา - หากพบการระบาดของโรคใบร่วงชนิดใหม่ของยางพารา รุนแรง ใช้สารเคมีป้องกันกำจัดเชื้อรา - รมรังค์ให้เกษตรกรหยุดกรีดยางในขณะที่ยางพาราอยู่ในช่วงผลัดใบ - เมื่อสังเกตพบความผิดปกติในการให้น้ำยางของต้นยาง ควรหยุดกรีด 3-6 เดือน แล้วบำรุงใส่ปุ๋ยต้นยาง หรือจนกระทั่งน้ำยางไหลเป็นปกติเมื่อทำการทดสอบกรีดการใส่ปุ๋ยอินทรีย์ทั้งในรูปปุ๋ยหมัก ปุ๋ยมูลสัตว์ ปุ๋ยพืชสด
กาแฟ	1. โรคราสนิม 2. หนอนกาแฟสีแดง	พื้นที่ระบาด 2 จังหวัด (เชียงใหม่ และกระบี่) จำนวน 8 ไร่ การระบาดคงที่ พื้นที่ระบาด 1 จังหวัด (เชียงใหม่) จำนวน 12 ไร่ การระบาดคงที่	- แนะนำเกษตรกรให้ดูแลสวนกาแฟให้สะอาดอย่างสม่ำเสมอ เก็บเศษซากพืชออกไปทำลายทิ้งนอกแปลง
สับปะรด	1. โรคเหี่ยว	พื้นที่ระบาด 3 จังหวัด (ตราด ระยอง และประจวบคีรีขันธ์) จำนวน 528 ไร่ การระบาดคงที่	- ทำความสะอาดแปลง การเตรียมดิน ควรตัดต้นและป็นต่อเก่า สับปะรดทิ้งไว้ 2-3 เดือน พร้อมทั้งเก็บซากต้นสับปะรดทำลาย
ข้าวโพดเลี้ยงสัตว์	1. หนอนกระทู้ข้าวโพดลายจุด (fall amyworm)	พื้นที่ระบาด 6 จังหวัด (เชียงใหม่ นครราชสีมา จันทบุรี สระแก้ว กาญจนบุรี และยะลา) จำนวน 337 ไร่ การระบาดลดลง 6 ไร่	- ควบคุมการระบาดของหนอนกระทู้ข้าวโพดลายจุด (FAW) แนะนำเกษตรกรหมั่นสำรวจแปลงอย่างสม่ำเสมอ เก็บกลุ่มไข่หรือตัวหนอนทำลายทิ้งนอกแปลง

ชนิดพืช	ศัตรูพืช	สถานการณ์	การดำเนินงาน
อ้อย	1. หนอนกออ้อย 2. โรคราขาว 3. ตัวหนวดยาว	พื้นที่ระบาด 3 จังหวัด (อุทัยธานี นครราชสีมา และ กาญจนบุรี) จำนวน 598 ไร่ การระบาด 8' muj พื้นที่ระบาด 3 จังหวัด (ขอนแก่น นครราชสีมา และ หนองบัวลำภู) จำนวน 42 ไร่ การระบาดลดลง 83 ไร่ พื้นที่ระบาด 1 จังหวัด (กาญจนบุรี) จำนวน 23 ไร่ การระบาดคงที่	- หนอนกออ้อย ควรให้น้ำเพื่อให้อ้อยแตกหน่อขาดเขย ปล่อยแตกเป็นไขไตรโครแกรมมา อัตรา 30,000 ตัว/ไร่/ครั้ง ปล่อยติดต่อกัน 2-3 ครั้ง ปล่อยแมลงหางหนีบ อัตรา 500 ตัว/ไร่ - ใช้ส่วนขยายพันธุ์ที่ปราศจากโรค เช่น ต้นจากการเพาะเลี้ยงเนื้อเยื่อ หรือท่อนพันธุ์จากแหล่งปลูกที่ไม่มี การเกิดโรคราขาว หมั่นตรวจกำจัดวัชพืชในแปลงและ รอบแปลงปลูก เพื่อลดแหล่งสะสมของเชื้อสาเหตุโรค และแมลงพาหะ ในแปลงที่พบการระบาดของโรครุนแรง ควรไถทำลายต่ออ้อย
มันสำปะหลัง	1. ไรแดงมันสำปะหลัง 2. เพลี้ยแป้ง มันสำปะหลัง 3. โรคราโคนเน่าหัวเน่า 4. โรคราฟุ่มแจ้ 5. โรคราใบต่าง มันสำปะหลัง	พื้นที่ระบาด 16 จังหวัด (กำแพงเพชร อุทัยธานี กาฬสินธุ์ นครราชสีมาบุรีรัมย์ มหาสารคาม สกลนคร สุรินทร์ หนองบัวลำภู อุบลราชธานี ลพบุรี ชลบุรี ระยอง สระแก้ว กาญจนบุรี และราชบุรี) จำนวน 25,033 ไร่ การระบาดเพิ่มขึ้น 1,162 ไร่ พื้นที่ระบาด 8 จังหวัด (ขอนแก่น มุกดาหาร สกลนคร อุบลราชธานี จันทบุรี ชลบุรี สระแก้ว และกาญจนบุรี) จำนวน 314 ไร่ การระบาดลดลง 19 ไร่ พื้นที่ระบาด 3 จังหวัด (นครราชสีมา อุบลราชธานี และชลบุรี) จำนวน 5 ไร่ การระบาดคงที่ พื้นที่ระบาด 3 จังหวัด (สุรินทร์ จันทบุรี และชลบุรี) จำนวน 420 ไร่ การระบาดเพิ่มขึ้น 135 ไร่ พื้นที่ระบาด 28 จังหวัด (กำแพงเพชร นครสวรรค์ สุโขทัย อุทัยธานี กาฬสินธุ์ ขอนแก่น ชัยภูมิ นครราชสีมา บุรีรัมย์ มุกดาหาร ยโสธร ร้อยเอ็ด ศรีสะเกษ สุรินทร์ หนองคาย อุบลราชธานี ชัยนาท ลพบุรี สระบุรี จันทบุรี ฉะเชิงเทรา ชลบุรี ปราจีนบุรี ระยอง สระแก้ว กาญจนบุรี เพชรบุรี และราชบุรี) จำนวน 178,282 ไร่ การระบาดลดลง 5,957 ไร่	- ให้ไถและพรวนดิน และใช้ท่อนพันธุ์ที่สะอาด ทำลาย ต้นมันสำปะหลังที่แสดงอาการของโรคราต่าง - ให้หลีกเลี่ยงการปลูกมันสำปะหลังในช่วงฤดูแล้ง หรือ ฝนทิ้งช่วงเป็นระยะเวลานาน - ไม่ใช้ท่อนพันธุ์จากแหล่งที่พบการระบาดของโรค ทำลาย ต้นมันสำปะหลังที่แสดงอาการ - ขุดหรือถอนต้นที่เป็นโรคราไปทำลายนอกแปลง หลีกเลี่ยง การขนย้ายท่อนพันธุ์จากแหล่งที่มีโรคราไปสู่แหล่งที่ยังไม่เคย มีการระบาดและกำจัดวัชพืชที่แหล่งพักเชื้อ - ควรกรอแปลงปลูกเพื่อไม่ให้มีน้ำท่วมขัง ก่อนปลูกควรแช่ ท่อนพันธุ์ด้วยเมทาแลกซิล หรือฟอสฟิอิล-อะลูมิเนียม
เงาะ	1. เพลี้ยแป้ง 2. โรคราใบจุดสาหร่าย 3. หนอนคืบกินใบ 4. โรคราแป้ง	พื้นที่ระบาด 2 จังหวัด (เชียงใหม่ และจันทบุรี) จำนวน 11 ไร่ การระบาดลดลง 8 ไร่ พื้นที่ระบาด 3 จังหวัด (นครศรีธรรมราช จันทบุรี และนราธิวาส) จำนวน 106 ไร่ การระบาดเพิ่มขึ้น 1 ไร่ พื้นที่ระบาด 1 จังหวัด (จันทบุรี) จำนวน 14 ไร่ การระบาดลดลง 15 ไร่ พื้นที่ระบาด 2 จังหวัด (ขอนแก่น และจันทบุรี) จำนวน 7 ไร่ การระบาดเพิ่มขึ้น 6 ไร่	- ตัดแต่งกิ่งเงาะ จากนั้นให้ใช้เศษผ้าชุบน้ำมันเครื่อง ผูกรอบ โคนต้น เพื่อป้องกันมดและเพลี้ยแป้ง - ตัดส่วนที่พบโรคราใบจุดสาหร่ายเก็บไปเผาทำลาย และตัดแต่ง ทรงพุ่มให้โปร่ง แนะนำให้ใช้สารเคมีคอปเปอร์ออกไซด์คลอไรด์ - หมั่นสำรวจและสังเกตการเข้าทำลายของหนอนคืบกินใบ ให้สังเกตดูใบอ่อน และใบแก่ - โรคราแป้ง ให้เก็บผลที่เป็นโรค ใบแห้ง กิ่งแห้งที่ร่วงหล่น นำไปเผาทำลายนอกแปลง ในแตกช่วงใบอ่อนและเริ่มติดผล
ทุเรียน	1. เพลี้ยไฟ 2. เพลี้ยไก่แจ้	พื้นที่ระบาด 8 จังหวัด (จันทบุรี ระยอง กระบี่ ชุมพร นครศรีธรรมราช พังงา ยะลา และสุราษฎร์ธานี) จำนวน 1,701 ไร่ การระบาดเพิ่มขึ้น 57 ไร่ พื้นที่ระบาด 10 จังหวัด (จันทบุรี ตรัง ระยอง กระบี่ ชุมพร นครศรีธรรมราช ยะลา สงขลา สตูล และสุราษฎร์ธานี) จำนวน 415 ไร่ การระบาดลดลง 64 ไร่	- หากพบเพลี้ยไฟ ไรแดงแอฟริกาจำนวนมากว่า หรือ เท่ากับ 1 ตัวต่อ 4 ดอก หรือ 1 ตัว/ยอด ให้พ่นด้วย สารฆ่าแมลง - เพลี้ยไก่แจ้ทำลายเฉพาะใบอ่อนที่ยังไม่โตเต็มที่ สำหรับ ต้นที่แตกใบอ่อนไม่พร้อมต้นอื่นควรพ่นสารฆ่าแมลง - เพลี้ยแป้งหากพบระบาดเพียงเล็กน้อยให้ตัดหรือเด็ด ส่วนที่ถูกทำลายไปทั้งนอกแปลง

ชนิดพืช	ศัตรูพืช	สถานการณ์	การดำเนินงาน
	3. เพลี้ยแป้ง	พื้นที่ระบาด 7 จังหวัด (จันทบุรี ตราด ระยอง กระบี่ ชุมพร นครศรีธรรมราช และยะลา) จำนวน 479 ไร่ การระบาดลดลง 74 ไร่	- โรครากเน่าโคนเน่า แนะนำให้ใช้เชื้อราไตรโคเดอร์มา - โรคราใบติดหรือใบไหม้ หากพบการระบาดของโรค ตัดส่วนที่เป็นโรคและเก็บเศษพืชที่เป็นโรคและใบที่ร่วงหล่นนำไป
	4. ไรแดง	พื้นที่ระบาด 8 จังหวัด (จันทบุรี ตราด ระยอง กระบี่ ชุมพร นครศรีธรรมราช ยะลา และสุราษฎร์ธานี) จำนวน 959 ไร่ การระบาดลดลง 29 ไร่	- เมื่อเริ่มพบอาการของโรคใบจุดสาหร่ายให้ตัดใบ หรือส่วนที่เป็นโรคนำไปทำลาย หากโรครยังคงระบาดพ่นด้วยสารป้องกันกำจัดโรคพืช
	5. โรครากเน่าโคนเน่า	พื้นที่ระบาด 16 จังหวัด (จันทบุรี ตราด ระยอง ประจวบคีรีขันธ์ กระบี่ ชุมพร ตรัง นครศรีธรรมราช นราธิวาส ปัตตานี พังงา พัทลุง ภูเก็ต ยะลา สงขลา และสุราษฎร์ธานี) จำนวน 3,870 ไร่ การระบาดเพิ่มขึ้น 12 ไร่	- หากพบเพลี้ยหอยเกล็ดในปริมาณน้อยบนใบใช้น้ำผสมไวต์ออยล์ อัตรา 20 มิลลิลิตร/น้ำ 20 ลิตร พ่นให้ทั่วเมื่อระบาดรุนแรงให้ใช้สารกำจัดแมลงพ่นเฉพาะต้นที่พบ - เมื่อพบการเข้าทำลายของเพลี้ยจักจั่นฝอยระบาดรุนแรงให้ใช้สารกำจัดแมลง
	6. โรคราใบติดหรือใบไหม้	พื้นที่ระบาด 9 จังหวัด (จันทบุรี ตราด กระบี่ ชุมพร สงขลา นครศรีธรรมราช นราธิวาส ยะลา และสุราษฎร์ธานี) จำนวน 260 ไร่ การระบาดลดลง 3 ไร่	- ตัดแต่งทรงพุ่มให้โปร่ง กำจัดวัชพืชในแปลง เพื่อให้อากาศถ่ายเทสะดวกลดความชื้นสะสม เมื่อพบคราบราสีดำพ่นด้วยน้ำเปล่า
	7. โรคราใบจุดสาหร่าย	พื้นที่ระบาด 7 จังหวัด (จันทบุรี ตราด กระบี่ ชุมพร ยะลา สงขลา และสุราษฎร์ธานี) จำนวน 565 ไร่ การระบาดเพิ่มขึ้น 10 ไร่	- กำจัดวัชพืชในแปลงปลูกเพื่อเป็นการลดความชื้นสะสม หากพบอาการของโรคที่กิ่งให้ตัดและนำไปทำลายนอกแปลงหรือเดือนเปลี่ยนบริเวณที่เป็นโรคออก และใช้สารคอปเปอร์-ออกซิคลอไรด์ ผสมน้ำทาบริเวณแผลที่ตัด
	8. เพลี้ยหอยเกล็ด	พื้นที่ระบาด 8 จังหวัด (จันทบุรี ตราด กระบี่ ชุมพร นครศรีธรรมราช นราธิวาส ยะลา และสงขลา) จำนวน 317 ไร่ การระบาดเพิ่มขึ้น 10 ไร่	- เก็บผลทุเรียนที่ถูกหนอนเจาะผลทำลายไปเก็บเผาทำลายหรือฝัง ท่อผลที่มีอายุตั้งแต่ 6 สัปดาห์ขึ้นไปด้วยถุงมุ้ง
	9. เพลี้ยจักจั่นฝอย	พื้นที่ระบาด 8 จังหวัด (จันทบุรี ตราด ระยอง กระบี่ ชุมพร นครศรีธรรมราช สงขลา และสุราษฎร์ธานี) จำนวน 1,297 ไร่ การระบาดเพิ่มขึ้น 224 ไร่	ไนลอน ถุงรีเมย์ หรือถุงพลาสติกสีขาวขุ่น ใช้สารฆ่าแมลงเมื่อจำเป็น ได้แก่ แลมบ์ดา-ไซฮาโลทริน 5% EC อัตรา 20 มิลลิลิตร หรือคลอร์ไพริฟอส 40% EC อัตรา 20 มิลลิลิตร
	10. โรคราดำ	พื้นที่ระบาด 5 จังหวัด (จันทบุรี กระบี่ ยะลา นครศรีธรรมราช และสุราษฎร์ธานี) จำนวน 225 ไร่ การระบาดเพิ่มขึ้น 12 ไร่	
	11. โรคราสีชมพู	พื้นที่ระบาด 5 จังหวัด (จันทบุรี ตราด กระบี่ ชุมพร และสุราษฎร์ธานี) จำนวน 122 ไร่ การระบาดลดลง 9 ไร่	
	12. หนอนเจาะผล	พื้นที่ระบาด 1 จังหวัด (จันทบุรี กระบี่ พังงา และสุราษฎร์ธานี) จำนวน 249 ไร่ การระบาดเพิ่มขึ้น 7 ไร่	
มังคุด	1. เพลี้ยไฟ	พื้นที่ระบาด 7 จังหวัด (จันทบุรี ตราด ระยอง ชุมพร นราธิวาส พังงา และสุราษฎร์ธานี) จำนวน 445 ไร่ การระบาดเพิ่มขึ้น 69 ไร่	- หมั่นทำความสะอาดแปลงปลูก และทำลายส่วนที่เป็นโรคเมื่อพบเริ่มมีอาการของโรคให้ตัดใบหรือส่วนที่เป็นโรคนำไปทำลายนอกแปลง หากพบการระบาดของโรคให้พ่นด้วยสารฆ่าแมลง และไม่ควรพ่นสารชนิดใดชนิดหนึ่งติดต่อกันหลายครั้ง
	2. หนอนกินใบ	พื้นที่ระบาด 5 จังหวัด (จันทบุรี ระยอง กระบี่ ชุมพร และนครศรีธรรมราช) จำนวน 237 ไร่ การระบาดลดลง 75 ไร่	- หมั่นสำรวจใบอ่อนมังคุดอย่างสม่ำเสมอ เนื่องจากหนอนจะกัดกินทำลายใบอ่อนในเวลาากลางคืน
	3. หนอนซอนใบ	พื้นที่ระบาด 3 จังหวัด (จันทบุรี ระยอง และชุมพร) จำนวน 163 ไร่ การระบาดเพิ่มขึ้น 16 ไร่	- กำจัดวัชพืชที่เป็นแหล่งสะสมโรค พ่นสารเคมีป้องกันกำจัดโรคพืชในช่วงที่มังคุดแตกใบอ่อน
	4. โรคราใบจุด	พื้นที่ระบาด 2 จังหวัด (จันทบุรี และระยอง) จำนวน 57 ไร่ การระบาดเพิ่มขึ้น 15 ไร่	
	5. โรคราแอนแทรคโนส	พื้นที่ระบาด 1 จังหวัด (ชุมพร) จำนวน 64 ไร่ การระบาดลดลง 15 ไร่	

ชนิดพืช	ศัตรูพืช	สถานการณ์	การดำเนินงาน
	6. โรคใบจุดสาหร่าย	พื้นที่ระบาด 4 จังหวัด (จันทบุรี ชุมพร ตรัง และนราธิวาส) จำนวน 233 ไร่ การระบาดเพิ่มขึ้น 16 ไร่	
ลำไย	1. เพลี้ยแป้ง 2. โรคราดำ 3. โรคพุ่มไม้กวาด	พื้นที่ระบาด 3 จังหวัด (เชียงใหม่ จันทบุรี และสมุทรสาคร) จำนวน 30 ไร่ การระบาดเพิ่มขึ้น 12 ไร่ พื้นที่ระบาด 3 จังหวัด (เชียงใหม่ พะเยา และจันทบุรี) จำนวน 230 ไร่ การระบาดเพิ่มขึ้น 1 ไร่ พื้นที่ระบาด 1 จังหวัด (จันทบุรี) จำนวน 104 ไร่ การระบาดลดลง 2 ไร่	- หากพบว่า เพลี้ยแป้งเริ่มระบาดในสวนลำไย ควรพ่นด้วยสารเคมีป้องกันกำจัด ได้แก่ มาลาไทออน 83% W/V EC อัตรา 30 มิลลิลิตร/น้ำ 20 ลิตร ไพรีทรอยด์ (อัตราส่วนตามฉลาก) พ่นให้ทั่ว 2-3 ครั้ง ห่างกัน 10 วัน - พ่นสารเคมีเช่น คาร์บาริล 85% WP อัตรา 40 กรัม/น้ำ 20 ลิตร อาจพ่นควบคู่กับสารป้องกันกำจัดเชื้อรา ได้แก่ คอปเปอร์ออกซิคลอไรด์ 85% WP อัตรา 40-50 กรัม เบตาไซฟลูทริน 2.5% EC อัตรา 40-50 กรัม โดยเลือกใช้ผสมน้ำ 20 ลิตร - ป้องกันแมลงพาหะ โดยใช้สารเคมี ได้แก่ คาร์โบซัลแฟน 20% EC อัตรา 50 มิลลิลิตร ไอโซไพโรคาร์บ 50% WP อัตรา 40 กรัม โดยเลือกใช้ผสมน้ำ 20 ลิตร

8. สถานการณ์โรคระบาดสัตว์

โรคพิษสุนัขบ้า (ข้อมูล ณ วันที่ 29 เม.ย. 67)

สถานการณ์โรคพิษสุนัขบ้าในสัตว์ระหว่างวันที่ 1 ตุลาคม 2565 - 29 เมษายน 2567 มีรายงานพบโรคทั้งหมด 9 จังหวัด ปัจจุบันยังคงประกาศเขตโรคระบาดสัตว์ 157 จุด ในพื้นที่ 26 จังหวัด ได้แก่ จังหวัดลพบุรี จันทบุรี สระแก้ว ปราจีนบุรี ชลบุรี ฉะเชิงเทรา ระยอง สมุทรปราการ นครนายก อำนาจเจริญ ชัยภูมิ บุรีรัมย์ สุรินทร์ อุบลราชธานี ศรีสะเกษ ยโสธร นครราชสีมา เลย มหาสารคาม นครพนม กาฬสินธุ์ อุดรดิตถ์ สมุทรสงคราม นครศรีธรรมราช พัทลุง และจังหวัดสงขลา ซึ่งขณะนี้กรมปศุสัตว์ได้เร่งรัดควบคุมโรคทุกจุดเกิดโรค โดยฉีดวัคซีนรอบจุดเกิดโรค (ring vaccination) ร่วมในการเฝ้าระวัง ป้องกันและควบคุมโรคได้