



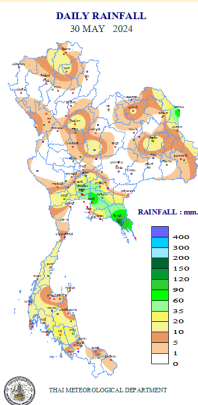
รายงานสถานการณ์ภัยพิบัติด้านการเกษตร
วันที่ 31 พฤษภาคม 2567 (เวลา 15.00 น.)

1. สภาพอากาศ

1.1 ประกาศกรมอุตุนิยมวิทยา

ประกาศกรมอุตุนิยมวิทยา เรื่อง พายุดีเปรสชัน บริเวณทะเลจีนใต้ตอนบน ฉบับที่ 1 ลงวันที่ 31 พฤษภาคม 2567 เวลา 11.00 น. เมื่อเวลา 10.00 น. ของวันนี้ (31 พ.ค. 67) พายุดีเปรสชันบริเวณทะเลจีนใต้ตอนบน หรือมีศูนย์กลางอยู่ที่ละติจูด 19.5 องศาเหนือ ลองจิจูด 112.0 องศาตะวันออก มีความเร็วลมสูงสุดใกล้ศูนย์กลางประมาณ 55 กิโลเมตรต่อชั่วโมง พายุนี้กำลังเคลื่อนตัวไปทางทิศเหนืออย่างช้า ๆ คาดว่าจะมีกำลังแรงขึ้นเป็นพายุโซนร้อนในระยะต่อไป และมีแนวโน้มเคลื่อนขึ้นฝั่งบริเวณมณฑลกว่างตุง ประเทศจีนในคืนวันนี้ (31 พ.ค. 67) หลังจากนั้นจะอ่อนกำลังลงเป็นพายุดีเปรสชัน และหย่อมความกดอากาศต่ำกำลังแรงตามลำดับ ขอให้ผู้ที่เดินทางไปบริเวณดังกล่าวตรวจสอบสภาพอากาศก่อนออกเดินทางในระยะนี้ไว้ด้วย

1.2 ปริมาณน้ำฝน เวลา 07.00 น. วันที่ 30 พ.ค. 67 ถึง เวลา 07.00 น. วันที่ 31 พ.ค. 67



ที่	อำเภอ	จังหวัด	ปริมาณฝน (มม.)	ความรุนแรง
1	อ.ขลุง	จันทบุรี	162.3	ฝนตกหนักมาก
2	อ.เมือง	นครพนม	98.5	ฝนตกหนักมาก
3	อ.เมือง	จันทบุรี	96.1	ฝนตกหนักมาก
4	อ.เมือง	ชลบุรี	88.8	ฝนตกหนัก
5	อ.บางพลี	สมุทรปราการ	87.4	ฝนตกหนัก

ฝนตกหนักมาก (>90มม.) ฝนตกหนัก (35.1-90 มม.) ฝนตกปานกลาง (10.1-35.0 มม.) ฝนตกเล็กน้อย (0.1-10.0 มม.) ไม่มีฝน (0 มม.)
ข้อมูลจาก กรมอุตุนิยมวิทยา

2. สถานการณ์น้ำ (ข้อมูล ณ วันที่ 31 พ.ค. 67)

2.1 สภาพน้ำในอ่างเก็บน้ำ

สภาพน้ำในอ่างเก็บน้ำขนาดใหญ่และขนาดกลาง ปริมาณน้ำในอ่างฯ 38,992 ล้าน ลบ.ม. คิดเป็นร้อยละ 51 (ปริมาณน้ำใช้การได้ 15,051 ล้าน ลบ.ม. คิดเป็นร้อยละ 29) ปริมาณน้ำในอ่างฯ เทียบกับปี 2566 (40,873 ล้าน ลบ.ม. คิดเป็นร้อยละ 54) น้อยกว่าปี 2566 จำนวน 1,881 ล้าน ลบ.ม. ปริมาณน้ำไหลลงอ่างฯ 38.97 ล้าน ลบ.ม. ปริมาณน้ำระบาย 104.37 ล้าน ลบ.ม. สามารถรับน้ำได้อีก 37,345 ล้าน ลบ.ม.

สภาพน้ำในอ่างเก็บน้ำขนาดใหญ่ ปริมาณน้ำในอ่างฯ 36,542 ล้าน ลบ.ม. คิดเป็นร้อยละ 52 (ปริมาณน้ำใช้การได้ 13,003 ล้าน ลบ.ม. คิดเป็นร้อยละ 27) ปริมาณน้ำในอ่างฯ เทียบกับปี 2566 (38,389 ล้าน ลบ.ม. คิดเป็นร้อยละ 54) น้อยกว่าปี 2566 จำนวน 1,848 ล้าน ลบ.ม. ปริมาณน้ำไหลลงอ่างฯ จำนวน 30.33 ล้าน ลบ.ม. ปริมาณน้ำระบายจำนวน 94.22 ล้าน ลบ.ม. สามารถรับน้ำได้อีก 34,385 ล้าน ลบ.ม.

ภาค	ขนาดใหญ่						ขนาดกลาง						รวม						รับได้อีก
	จำนวน (แห่ง)	ความจุ ที่ รนภ.	ปริมาณน้ำ				จำนวน (แห่ง)	ความจุ ที่ รนภ.	ปริมาณน้ำ				จำนวน (แห่ง)	ความจุ ที่ รนภ.	ปริมาณน้ำ				
			ในอ่างฯ	% รนภ.	ใช้การ	% ใช้การ			ในอ่างฯ	% รนภ.	ใช้การ	% ใช้การ			ในอ่างฯ	% รนภ.	ใช้การ	% ใช้การ	
เหนือ	8	24,825	10,477	42	3,732	21	80	1,083	581	54	490	49	88	25,908	11,058	43	4,223	22	14,850
ตอน.	12	8,368	3,310	40	1,658	25	226	2,061	998	48	832	44	238	10,429	4,308	41	2,490	29	6,121
กลาง	3	1,419	278	20	218	16	27	419	126	30	101	26	30	1,838	404	22	320	18	1,433
ตะวันออก	2	26,605	17,114	64	3,837	29	8	164	54	33	43	28	10	26,769	17,168	64	3,879	29	9,601
ใต้	4	1,515	510	34	416	29	52	1,006	401	40	345	36	58	2,520	911	36	760	32	1,609
รวม	35	70,926	36,542	52	13,003	27	435	5,411	2,450	45	2,048	41	470	76,337	38,992	51	15,051	29	37,345

อ่างเก็บน้ำภูมิพล สิริกิติ์ แคว้นน้อยฯ และป่าสักชลสิทธิ์ รวม 4 อ่างฯ มีปริมาตรน้ำในอ่างฯ 10,189 ล้าน ลบ.ม. คิดเป็นร้อยละ 41 (ปริมาตรน้ำใช้การได้ 3,493 ล้าน ลบ.ม. คิดเป็นร้อยละ 19) ปริมาณน้ำไหลลงอ่างฯ 16.54 ล้าน ลบ.ม. ปริมาณน้ำระบาย 32.78 ล้าน ลบ.ม. สามารถรับน้ำได้อีก 14,682 ล้าน ลบ.ม.

อ่างเก็บน้ำ	ปริมาตรน้ำในอ่างฯ		ปริมาตรน้ำใช้การได้		ปริมาณน้ำไหลลงอ่างฯ		ปริมาณน้ำระบาย		ปริมาณน้ำรับได้อีก
	ปริมาตรน้ำ	% ความจุอ่างฯ	ปริมาตรน้ำ	% น้ำใช้การ	วันนี้	เมื่อวาน	วันนี้	เมื่อวาน	
ภูมิพล	5,955	44	2,155	22	4.83	7.87	18.00	18.00	7,507
สิริกิติ์	3,868	41	1,018	15	9.35	6.13	10.03	9.96	5,642
ภูมิพล+สิริกิติ์	9,823	43	3,173	19	14.18	14.00	28.03	27.96	13,149
แคว้นน้อยฯ	225	24	182	20	2.35	2.53	3.46	3.46	714
ป่าสักชลสิทธิ์	141	15	138	14	0.01	0.02	1.30	1.30	819
รวมทั้งหมด	10,189	41	3,493	19	16.54	16.55	32.78	32.71	14,682

(หน่วย : ล้าน ลบ.ม.)

อ่างเก็บน้ำขนาดใหญ่ที่มีปริมาตรน้ำใช้การอยู่ในเกณฑ์ น้อยกว่าหรือเท่ากับร้อยละ 30 ของปริมาตรน้ำใช้การ จำนวน 20 อ่างฯ ได้แก่ อ่างฯ ภูมิพล (22%) อ่างฯ สิริกิติ์ (15%) อ่างฯ กิ่งคอกหมา (29%) อ่างฯ แคว้นน้อยบำรุงแดน (20%) อ่างฯ แม่มอก (25%) อ่างฯ น้ำพุ (17%) อ่างฯ จุฬารัตน์ (14%) อ่างฯ อุบลรัตน์ (12%) อ่างฯ ลำตะคอง (26%) อ่างฯ สิรินคร (12%) อ่างฯ ป่าสักชลสิทธิ์ (14%) อ่างฯ กระเสี้ยว (12%) อ่างฯ ศรีนครินทร์ (30%) อ่างฯ วชิราลงกรณ์ (28%) อ่างฯ ชุนด้านปราการชล (14%) อ่างฯ คลองสี่แยก (12%) อ่างฯ บางพระ (28%) อ่างฯ นฤปดินทรจินดา (27%) อ่างฯ แก่งกระเจาน (29%) และอ่างฯ ปรานบุรี (15%)

2.2 สภาพน้ำท่า

แม่น้ำปิง แม่น้ำยม แม่น้ำมูล แม่น้ำพระสวึง แม่น้ำบางปะกง แม่น้ำท่าตะเภา แม่น้ำตาปี แม่น้ำโก-ลก ปริมาณน้ำอยู่ในเกณฑ์น้อย แม่น้ำน่าน ปริมาณน้ำอยู่ในเกณฑ์ปกติ

แม่น้ำเจ้าพระยา สถานี C.2 ปริมาณน้ำไหลผ่าน 459 ลบ.ม./วินาที (เมื่อวาน 437 ลบ.ม./วินาที) ระดับน้ำ +18.07 ม.รทก. ต่ำกว่าตลิ่ง 7.63 ม.

เขื่อนเจ้าพระยา สถานี C.13 ปริมาณน้ำไหลผ่าน 80 ลบ.ม./วินาที (เมื่อวาน 80 ลบ.ม./วินาที) ระดับน้ำเหนือเขื่อน +15.83 ม.รทก. (เมื่อวาน +15.91 ม.รทก.) ระดับน้ำท้ายเขื่อน +5.54 ม.รทก. (เมื่อวาน +5.54 ม.รทก.)

รับน้ำเข้าระบบส่งน้ำทุ่งฝั่งตะวันออก รวม 141 ลบ.ม./วินาที (เมื่อวาน 142 ลบ.ม./วินาที) โดยผ่านคลองชัยนาทป่าสัก (ปตร.มโนรมย์) 120 ลบ.ม./วินาที คลองชัยนาท-อยุธยา (ปตร.มหาราช) 22 ลบ.ม./วินาที

แม่น้ำป่าสัก เขื่อนพระรามหก 5 ลบ.ม./วินาที (เมื่อวาน 9 ลบ.ม./วินาที) รับน้ำเข้าคลองระพีพัฒน์ 63 ลบ.ม./วินาที (เมื่อวาน 50 ลบ.ม./วินาที) ผ่านคลองระพีพัฒน์แยกตก (ปตร.พระศรีศิลป์) 7 ลบ.ม./วินาที และผ่านคลองระพีพัฒน์แยกใต้ (ปตร.พระศรีเสาวภาค) 15 ลบ.ม./วินาที

รับน้ำเข้าระบบส่งน้ำทุ่งฝั่งตะวันตก รวม 166 ลบ.ม./วินาที (เมื่อวาน 153 ลบ.ม./วินาที) โดยผ่านคลองมะขามเฒ่าอุโมง (ปตร.มะขามเฒ่า-อุโมง) 20 ลบ.ม./วินาที คลองมะขามเฒ่ากระเสี้ยว (ปตร.มะขามเฒ่า-กระเสี้ยว 8 ลบ.ม./วินาที) แม่น้ำสุพรรณ (ปตร.พลเทพ) 67 ลบ.ม./วินาที แม่น้ำน้อย (ปตร.บรมธาตุ) 55 ลบ.ม./วินาที และคลองเล็กอื่น ๆ 16 ลบ.ม./วินาที

อ.บางไทร สถานี C.29A ปริมาณน้ำไหลผ่านเฉลี่ย 254 ลบ.ม./วินาที (เมื่อวาน 294 ลบ.ม./วินาที)

2.3 คุณภาพน้ำ

กรมชลประทาน ติดตามตรวจสอบและเฝ้าระวังคุณภาพน้ำ (ค่าความเค็ม) ในแม่น้ำเจ้าพระยา

แม่น้ำ	จุดเฝ้าระวัง	ค่าความเค็ม (กรัม/ลิตร)							เกณฑ์	หมายเหตุ
		25 พ.ค. 67	26 พ.ค. 67	27 พ.ค. 67	28 พ.ค. 67	29 พ.ค. 67	30 พ.ค. 67	31 พ.ค. 67		
เจ้าพระยา	ปากคลองสำแล จ.ปทุมธานี	0.17	0.16	0.16	0.16	0.15	0.16	0.16	ปกติ	- เกณฑ์เฝ้าระวัง 0.25 กรัม/ลิตร - เกณฑ์มาตรฐานในการผลิตน้ำประปา 0.50 กรัม/ลิตร - เกณฑ์เฝ้าระวังเพื่อการเกษตร 2.00 กรัม/ลิตร
เจ้าพระยา	ทำนบกุ่มบุรี จ.นนทบุรี	0.98	0.76	0.52	0.44	0.30	0.26	0.22	ปกติ	
เจ้าพระยา	ทำนบกุ่มชลประทานสามเสน กทม.	1.17	0.97	0.71	0.61	0.40	0.34	0.26	ปกติ	

ที่มา: ฝ่ายตะกอนและคุณภาพน้ำ ส่วนอุทกวิทยา สำนักบริหารจัดการน้ำและอุทกวิทยา

2.4 สถานการณ์น้ำโขง

สถานี	ระดับตลิ่ง	ระดับน้ำ 31 พ.ค. 67	+ สูงกว่าตลิ่ง - ต่ำกว่าตลิ่ง
อ.เชียงแสน จ.เชียงราย	12.80	1.65	-11.15
อ.เชียงคาน จ.เลย	16.00	4.91	-11.09
อ.เมือง จ.หนองคาย	12.20	2.34	-9.86
อ.เมือง จ.นครพนม	12.00	2.15	-9.85
อ.เมือง จ.มุกดาหาร	12.50	2.22	-10.28
อ.โขงเจียม จ.อุบลราชธานี	14.50	2.87	-11.63

หมายเหตุ ข้อมูลจาก www.drw.go.th

3. การเพาะปลูกพืชฤดูแล้ง ปี 2566/67

แผนการเพาะปลูกพืชฤดูแล้ง ปี 2566/67

ทั้งประเทศ จำนวน 11.54 ล้านไร่ แบ่งเป็น ข้าว 8.13 ล้านไร่ พืชไร่-พืชผัก 2.53 ล้านไร่

ลุ่มเจ้าพระยา จำนวน 4.90 ล้านไร่ แบ่งเป็น ข้าว 4.20 ล้านไร่ พืชไร่-พืชผัก 0.70 ล้านไร่

ผลการเพาะปลูกพืชฤดูแล้ง ปี 2566/67 (ข้อมูล ณ วันที่ 29 พฤษภาคม 2567)

ทั้งประเทศ จำนวน 13.52 ล้านไร่ แบ่งเป็น ข้าว 11.91 ล้านไร่ พืชไร่-พืชผัก 1.61 ล้านไร่ คิดเป็นร้อยละ 98.90 ของแผน

ลุ่มเจ้าพระยา จำนวน 7.91 ล้านไร่ แบ่งเป็น ข้าว 7.55 ล้านไร่ พืชไร่-พืชผัก 0.36 ล้านไร่ คิดเป็นร้อยละ 101.67 ของแผน

ขอบเขตพื้นที่	พื้นที่แหล่งน้ำ	แผนการเพาะปลูก ปี 2566/67			สถานการณ์การเพาะปลูก ปี 2566/67						ข้าวรอบที่ 2 และ 3	
		ข้าวรอบที่ 2	พืชไร่ พืชผัก	รวม	ข้าว	%ข้าว	พืชไร่ พืชผัก	%พืชไร่ พืชผัก	รวม ทั้งหมด	%รวม ทั้งหมด	พื้นที่ เก็บเกี่ยว	พื้นที่รอ เก็บเกี่ยว
ทั้งประเทศ (77 จังหวัด)	ในเขตชลประทาน	8.81	0.57	9.38	9.33	105.90	0.54	94.74	9.87	105.22	8.43	0.90
	นอกเขตชลประทาน	2.33	1.96	4.29	2.58	110.73	1.07	54.59	3.65	85.08	2.55	0.03
	รวม	11.14	2.53	13.67	11.91	106.91	1.61	63.64	13.52	98.90	10.98	0.93
ลุ่มน้ำเจ้าพระยา (22 จังหวัด)	ในเขตชลประทาน	5.91	0.13	6.04	5.92	100.17	0.09	69.23	6.01	99.50	5.68	0.24
	นอกเขตชลประทาน	1.17	0.57	1.74	1.63	139.32	0.27	47.37	1.90	109.20	1.63	-
	รวม	7.08	0.70	7.78	7.55	106.64	0.36	51.43	7.91	101.67	7.31	0.24

พื้นที่ปลูกข้าวรอบที่ 2 เกินกว่าแผน รวม 51 จังหวัด พื้นที่ปลูกข้าวเกินกว่าแผน รวม 1.63 ล้านไร่ ได้แก่

- ในเขตชลประทาน 44 จังหวัด พื้นที่ปลูกข้าวเกินกว่าแผน 1.06 ล้านไร่ ได้แก่ จังหวัดกำแพงเพชร เชียงราย เชียงใหม่ ตาก นครสวรรค์ พะเยา พิจิตร พิษณุโลก เพชรบูรณ์ แพร่ แม่ฮ่องสอน ลำปาง ลำพูน สุโขทัย อุตรดิตถ์ อุทัยธานี ชัยภูมิ นครพนม นครราชสีมา บึงกาฬ มุกดาหาร ยโสธร ร้อยเอ็ด ศรีสะเกษ สกลนคร หนองคาย หนองบัวลำภู อำนาจเจริญ อุตรดิตถ์ อุบลราชธานี พระนครศรีอยุธยา สระบุรี อ่างทอง ฉะเชิงเทรา ชลบุรี ตราด นครนายก นครปฐม ระยอง สระแก้ว กาญจนบุรี สุพรรณบุรี สมุทรสงคราม และจังหวัดกระบี่

- นอกเขตชลประทาน 25 จังหวัด พื้นที่ปลูกข้าวเกินกว่าแผน 0.57 ล้านไร่ ได้แก่ จังหวัดกำแพงเพชร ตาก นครสวรรค์ น่าน พิจิตร พิษณุโลก เพชรบูรณ์ แพร่ ลำปาง สุโขทัย อุตรดิตถ์ ขอนแก่น ชัยภูมิ นครราชสีมา บุรีรัมย์ มหาสารคาม หนองบัวลำภู อำนาจเจริญ ชัยนาท ตราด นครนายก สุพรรณบุรี เพชรบุรี กาญจนบุรี และจังหวัดนครศรีธรรมราช

4. การปฏิบัติการฝนหลวง

กรมฝนหลวงและการบินเกษตร เปิดปฏิบัติการฝนหลวง ประจำปี 2567 ตั้งแต่วันที่ 1 กุมภาพันธ์ 2567 จัดตั้งหน่วยปฏิบัติการฝนหลวง 16 หน่วย ครอบคลุมพื้นที่ 77 จังหวัดทั่วประเทศ เพื่อช่วยเหลือพื้นที่การเกษตร สร้างความชุ่มชื้นให้กับป่าไม้ เติมน้ำต้นทุนให้กับอ่างเก็บน้ำและเขื่อนต่างๆ ป้องกันการเกิดไฟป่าและบรรเทาปัญหาหมอกควัน ยับยั้งการเกิดพายุลูกเห็บ รวมทั้งสถานการณ์ PM 2.5

สรุปผลการปฏิบัติการฝนหลวง ประจำวันที่ 30 พฤษภาคม 2567

ขึ้นบินปฏิบัติการฝนหลวง 9 หน่วย 43 เที่ยวบิน ได้แก่ ศูนย์ปฏิบัติการฯ เชียงใหม่ พิษณุโลก แพร่ กาญจนบุรี ลพบุรี นครราชสีมา อุตรดิตถ์ จันทบุรี ประจวบคีรีขันธ์ ชุมพร และศูนย์ปฏิบัติการฯ สุราษฎร์ธานี

- การกักการปฏิบัติการฝนหลวงเพื่อป้องกันและแก้ไขภัยแล้ง มีเป้าหมายเพื่อช่วยเหลือบริเวณพื้นที่การเกษตร จ.สุโขทัย พิษณุโลก อุตรธานี หนองบัวลำภู ร้อยเอ็ด สุรินทร์ นครราชสีมา บุรีรัมย์ นครสวรรค์ อุทัยธานี ชัยนาท ลพบุรี เพชรบูรณ์ กาญจนบุรี สุพรรณบุรี ราชบุรี ตราด จันทบุรี เพชรบุรี ประจวบคีรีขันธ์ ชุมพร และ จ.ระนอง ทำให้มีฝนตกบริเวณพื้นที่การเกษตร จ.สุโขทัย (ศรีสัชนาลัย) พิษณุโลก (พรหมพิราม วัดโบสถ์ ขาดิระการ วังทอง) อุตรธานี (เมือง กุดจับ หนองบัวซอ กุ่มกวาปี หนองหาน) หนองบัวลำภู (เมือง) ร้อยเอ็ด (พนมไพร หนองฮี สุวรรณภูมิ เสลภูมิ) สุรินทร์ (ปราสาท พนมดงรัก กาบเชิง สังขะ บัวเขต รัตนบุรี ชุมพลบุรี ท่าตูม) นครราชสีมา (ปักธงชัย ครบุรี เสิงสาง) บุรีรัมย์ (ปะคำ ละหานทราย นางรอง เฉลิมพระเกียรติ ประโคนชัย บ้านกรวด) นครสวรรค์ (แม่वंก แม่เปิน ลาดยาว บรรพตพิสัย แก้วเลี้ยว ชุมตาบง ท่าตะโก โปศาลี ชุมแสง โกรกพระ หนองบัว พยุหะคีรี เมือง) อุทัยธานี (บ้านไร่ ห้วยคต ลานสัก หนองฉาง ท้าพัน สว่างอารมณ์ หนองขาหย่าง) ชัยนาท (หนองมะโมง วัดสิงห์ เมือง หันคา เนินขาม) ลพบุรี (โคกเจริญ ลำสนธิ) เพชรบูรณ์ (วิเชียรบุรี ศรีเทพ) กาญจนบุรี (สังขละบุรี ทองผาภูมิ ศรีสวัสดิ์ ไทรโยค ด่านมะขามเตี้ย ท่าม่วง ห้วยกระเจก) สุพรรณบุรี (อู่ทอง) ราชบุรี (โพธาราม จอมบึง) ตราด (บ่อไร่ เขาสมิง เมือง เกาะช้าง) จันทบุรี (ท่าใหม่ โป่งน้ำร้อน แก่งหางแมว เขาคิชฌกูฏ ชลุม สอยดาว) เพชรบุรี (แก่งกระจาน ชะอำ ท่าสาย บ้านแหลม เมือง) ประจวบคีรีขันธ์ (หัวหิน ปราณบุรี สามร้อยยอด กุยบุรี เมือง ทับสะแก บางสะพาน บางสะพานน้อย) ชุมพร (ปะทิว ท่าแซะ เมือง สวี ทุ่งตะโก หลังสวน) และ จ.ระนอง (กระบุรี ละอุ่น)

สรุปผลรวมปฏิบัติการตั้งแต่เริ่มตั้งหน่วยปฏิบัติการฝนหลวง (ตั้งแต่วันที่ 1 กุมภาพันธ์ - 30 พฤษภาคม 2567)

- การปฏิบัติการฝนหลวง 106 วัน จำนวน 1,991 เที่ยวบิน (3,017:52 ชั่วโมงบิน) ปริมาณการใช้สารฝนหลวง 1,521.725 ตัน และปริมาณการใช้น้ำ 283,800 ลิตร พลุซิลเวอร์ไอโอไดต์ จำนวน 1,181 นัด รายงานพื้นที่ฝนตก รวม 69 จังหวัด ได้แก่ จังหวัดกำแพงเพชร เชียงใหม่ เชียงราย ลำปาง ลำพูน พะเยา แพร่ น่าน พิจิตร แม่ฮ่องสอน ตาก เพชรบูรณ์ สุโขทัย นครสวรรค์ พิษณุโลก อุตรดิตถ์ อุทัยธานี กาฬสินธุ์ ขอนแก่น ชัยภูมิ ยโสธร ศรีสะเกษ บึงกาฬ บุรีรัมย์ นครราชสีมา สุรินทร์ ร้อยเอ็ด เลย มหาสารคาม มุกดาหาร สกลนคร นครพนม หนองบัวลำภู อำนาจเจริญ อุตรธานี อุบลราชธานี ราชบุรี ชลบุรี พระนครศรีอยุธยา ลพบุรี ฉะเชิงเทรา ระยอง จันทบุรี ตราด สมุทรสงคราม สระแก้ว สระบุรี สิงห์บุรี ปราจีนบุรี ประจวบคีรีขันธ์ เพชรบุรี ชัยนาท กาญจนบุรี สุพรรณบุรี อ่างทอง ชุมพร พังงา กระบี่ พัทลุง ตรัง นครศรีธรรมราช ปัตตานี ระนอง ยะลา สตูล นราธิวาส ภูเก็ต สงขลา และจังหวัดสุราษฎร์ธานี

- การกักการปฏิบัติการฝนหลวงเพื่อเติมน้ำต้นทุนให้เขื่อนกักเก็บน้ำ มีเป้าหมายเพื่อเติมน้ำต้นทุนให้พื้นที่ลุ่มรับน้ำเขื่อน และอ่างเก็บน้ำบริเวณ จ.พิษณุโลก อุตรธานี เพชรบูรณ์ อุทัยธานี เพชรบุรี กาญจนบุรี และ จ.ประจวบคีรีขันธ์ ทำให้มีฝนตกบริเวณพื้นที่ลุ่มรับน้ำเขื่อนแควน้อยบำรุงแดน (พิษณุโลก) เขื่อนห้วยหลวง (อุตรธานี) เขื่อนป่าสักชลสิทธิ์ (เพชรบูรณ์) อ่างเก็บน้ำทับเสลา (อุทัยธานี) เขื่อนแก่งกระจาน (เพชรบุรี) เขื่อนศรีนครินทร์ เขื่อนวชิราลงกรณ์ (กาญจนบุรี) เขื่อนปราณบุรี (ประจวบคีรีขันธ์) และพื้นที่ลุ่มรับน้ำอ่างเก็บน้ำขนาดกลางต่าง ๆ ทั่วประเทศ จำนวน 28 อ่าง

5. การให้ความช่วยเหลือเฉพาะหน้า

- เตรียมเครื่องสูบน้ำเคลื่อนที่ เพื่อช่วยเหลือพื้นที่นาปี นาปรัง อุบลาค-บริโภาค พิษไร่ และอุทกภัย ในช่วงฤดูแล้ง ปี 2566/67 จำนวน 2,289 เครื่อง ได้ติดตั้งเครื่องสูบน้ำเพื่อช่วยเหลือตามพื้นที่ประจำสัปดาห์วันที่ 21 - 26 พฤษภาคม 2567 งานขาดแคลนน้ำ จำนวน 18 เครื่อง ในเขตจังหวัดนครสวรรค์ พระนครศรีอยุธยา และจังหวัดสุโขทัย

- เตรียมความพร้อมสนับสนุนรถยนต์บรรทุกน้ำ รวมทั้งหมด 503 คัน ประกอบด้วย ภาคเหนือ 93 คัน ภาคตะวันออกเฉียงเหนือ 77 คัน ภาคกลาง ภาคตะวันออก และภาคตะวันตก 147 คัน ภาคใต้ 30 คัน และศูนย์ปฏิบัติการเครื่องจักรกลและส่วนกลาง (นนทบุรี) 156 คัน

6. ผลกระทบด้านการเกษตร (ข้อมูล ณ วันที่ 31 พ.ค. 67)

6.1 ภัยแล้ง ช่วงภัย 27 มี.ค. 67 - ปัจจุบัน

ด้านพืช ได้รับผลกระทบ 14 จังหวัด ได้แก่ จังหวัดเชียงราย เชียงใหม่ แพร่ อุทัยธานี ประจวบคีรีขันธ์ ราชบุรี เพชรบุรี ศรีสะเกษ จันทบุรี ยะลา ตรัง ชุมพร นครศรีธรรมราช และจังหวัดสงขลา เกษตรกร 20,867 ราย รวมพื้นที่ 57,348 ไร่ แบ่งเป็น ข้าว 3,298 ไร่ พืชไร่และพืชผัก 19,805 ไร่ และ ไม้ผล ไม้ยืนต้น และอื่น ๆ 34,245 ไร่ สสำรวจพบความเสียหายแล้ว เกษตรกร 720 ราย รวมพื้นที่ 2,901 ไร่ แบ่งเป็น ข้าว 659 ไร่ พืชไร่และพืชผัก 181 ไร่ และ ไม้ผล ไม้ยืนต้น และอื่น ๆ 2,061 ไร่ คิดเป็นเงิน 8.27 ล้านบาท

ด้านประมง ไม่ได้รับผลกระทบ

ด้านปศุสัตว์ ได้รับผลกระทบ 2 จังหวัด ได้แก่ จังหวัดราชบุรี และจังหวัดประจวบคีรีขันธ์ เกษตรกร 371 ราย สัตว์ได้รับผลกระทบ 4,041 ตัว แบ่งเป็น โค 3,972 ตัว กระบือ 19 ตัว และแพะ/แกะ 50 ตัว อยู่ระหว่างสำรวจความเสียหาย

6.2 วิกฤตภัย ช่วงภัย 13 ม.ค. 67 - ปัจจุบัน

ด้านพืช ได้รับความเสียหาย 18 จังหวัด ได้แก่ จังหวัดกำแพงเพชร เชียงราย เชียงใหม่ พิจิตร เพชรบูรณ์ น่าน ตาก พะเยา สุโขทัย เพชรบุรี อุทัยธานี หนองคาย เลย ปทุมธานี ฉะเชิงเทรา จันทบุรี ตรัง และจังหวัดสุราษฎร์ธานี เกษตรกร 463 ราย รวมพื้นที่ 1,189 ไร่ แบ่งเป็น ข้าว 65 ไร่ พืชไร่และพืชผัก 794 ไร่ และ ไม้ผล ไม้ยืนต้น และอื่น ๆ 330 ไร่ คิดเป็นเงิน 2.99 ล้านบาท **ช่วยเหลือแล้ว** เกษตรกร 181 ราย (คิดเป็นร้อยละ 39.09 ของเกษตรกรที่ได้รับความเสียหาย) พื้นที่ 629 ไร่ วงเงิน 1.33 ล้านบาท (คิดเป็นร้อยละ 44.25 ของวงเงินช่วยเหลือ)

ด้านประมง และด้านปศุสัตว์ ไม่ได้รับผลกระทบ

6.3 อุทกภัย ช่วงภัย 10 ก.ย. - 6 พ.ย. 66

ด้านพืช ได้รับความเสียหาย 52 จังหวัด ได้แก่ จังหวัดกำแพงเพชร เชียงราย เชียงใหม่ ตาก น่าน นครสวรรค์ พะเยา พิจิตร พิษณุโลก เพชรบูรณ์ แพร่ แม่ฮ่องสอน ลำปาง ลำพูน สุโขทัย อุตรดิตถ์ อุทัยธานี กาฬสินธุ์ ขอนแก่น ชัยภูมิ นครราชสีมา บุรีรัมย์ มุกดาหาร มหาสารคาม ยโสธร ร้อยเอ็ด เลย ศรีสะเกษ สกลนคร สุรินทร์ หนองบัวลำภู หนองคาย อุดรธานี อุบลราชธานี อำนาจเจริญ กรุงเทพมหานคร นครนายก ปทุมธานี ปราจีนบุรี พระนครศรีอยุธยา ลพบุรี สระบุรี กาญจนบุรี สุพรรณบุรี อ่างทอง จันทบุรี ระยอง ฉะเชิงเทรา ตราด สระแก้ว นครศรีธรรมราช และจังหวัดยะลา เกษตรกร 155,209 ราย พื้นที่ได้รับความเสียหาย 1,312,671 ไร่ แบ่งเป็น ข้าว 991,142 ไร่ พืชไร่และพืชผัก 318,811 ไร่ ไม้ผล ไม้ยืนต้นและอื่น ๆ 2,718 ไร่ คิดเป็นเงิน 1,970.49 ล้านบาท **ช่วยเหลือแล้ว** เกษตรกร 152,408 ราย (คิดเป็นร้อยละ 98.20 ของเกษตรกรที่ได้รับความเสียหาย) พื้นที่ 1,281,412 ไร่ วงเงิน 1,926.39 ล้านบาท (คิดเป็นร้อยละ 97.76 ของวงเงินช่วยเหลือ)

ด้านประมง ได้รับความเสียหาย 43 จังหวัด ได้แก่ จังหวัดกำแพงเพชร เชียงราย ตาก พิจิตร พิษณุโลก พะเยา เพชรบูรณ์ แพร่ นครสวรรค์ แม่ฮ่องสอน ลำปาง ลำพูน สุโขทัย อุตรดิตถ์ กาฬสินธุ์ ขอนแก่น ชัยภูมิ นครราชสีมา ร้อยเอ็ด มุกดาหาร มหาสารคาม ยโสธร สุรินทร์ เลย ศรีสะเกษ หนองคาย หนองบัวลำภู อุดรธานี อุบลราชธานี กรุงเทพมหานคร นครนายก ลพบุรี พระนครศรีอยุธยา สุพรรณบุรี สระแก้ว สระบุรี ปทุมธานี ปราจีนบุรี ตราด ฉะเชิงเทรา สมุทรปราการ ยะลา และจังหวัดสุราษฎร์ธานี เกษตรกร 8,424 ราย พื้นที่เพาะเลี้ยงสัตว์น้ำได้รับความเสียหาย (บ่อปลา/บ่อกุ้ง) 10,365 ไร่ กระชัง 2,316 ตร.ม. คิดเป็นเงิน 53.96 ล้านบาท **ช่วยเหลือเสร็จสิ้นแล้ว**

ด้านปศุสัตว์ ได้รับความเสียหาย 13 จังหวัด ได้แก่ จังหวัดเชียงราย ตาก แม่ฮ่องสอน แพร่ เพชรบูรณ์ ลำพูน อุตรดิตถ์ สุโขทัย ขอนแก่น ชัยภูมิ อุบลราชธานี นครราชสีมา และจังหวัดยะลา เกษตรกร 989 ราย สัตว์ตาย/สูญหายรวม 11,176 ตัว แบ่งเป็น โค 1,001 ตัว กระบือ 18 ตัว สุกร 12 ตัว แพะ/แกะ 287 ตัว และสัตว์ปีก 9,858 ตัว แปลงหญ้า 1,367 ไร่ คิดเป็นเงิน 34.02 ล้านบาท **ช่วยเหลือเสร็จสิ้นแล้ว**

6.4 ฝนทิ้งช่วง ช่วงภัย 22 พ.ค. 66 - 18 ก.ย. 66

ด้านพืช ได้รับความเสียหาย 13 จังหวัด ได้แก่ จังหวัดกำแพงเพชร นครสวรรค์ เพชรบูรณ์ พิจิตร พิษณุโลก อุตรดิตถ์ อุทัยธานี กาญจนบุรี นครราชสีมา บุรีรัมย์ ชัยนาท สระบุรี และจังหวัดฉะเชิงเทรา เกษตรกร 31,980 ราย พื้นที่ได้รับความเสียหาย 361,024 ไร่ แบ่งเป็น ข้าว 241,575 ไร่ พืชไร่และพืชผัก 119,356 ไร่ ไม้ผล ไม้ยืนต้นและอื่น ๆ 93 ไร่ คิดเป็นเงิน 560.40 ล้านบาท **ช่วยเหลือแล้ว** เกษตรกร 26,125 ราย (คิดเป็นร้อยละ 81.69 ของเกษตรกรที่ได้รับความเสียหาย) พื้นที่ 285,085 ไร่ วงเงิน 449.08 ล้านบาท (คิดเป็นร้อยละ 80.14 ของวงเงินช่วยเหลือ)

ด้านประมง และด้านปศุสัตว์ ไม่ได้รับผลกระทบ

7. สถานการณ์ศัตรูพืชระบาด (ข้อมูล ณ วันที่ 22 พ.ค. 67)

ชนิดพืช	ศัตรูพืช	สถานการณ์	การดำเนินงาน
ข้าว	1. เพลี้ยกระโดดหลังขาว	พื้นที่ระบาด 2 จังหวัด (กาญจนบุรี และน่าน) จำนวน 54 ไร่ การระบาดคงที่	- ให้ใช้พันธุ์ต้านทานโดยปลูกสลับกันอย่างน้อย 2 พันธุ์
	2. โรคไหม้ข้าว	พื้นที่ระบาด 1 จังหวัด (จันทบุรี) จำนวน 35 ไร่ การระบาดคงที่	- เมื่อพบอาการของโรคไหม้ข้าวแนะนำให้ใช้ชีวภัณฑ์
	3. หนอนกอข้าว	พื้นที่ระบาด 1 จังหวัด (อ่างทอง) จำนวน 10 ไร่ การระบาดลดลง 51 ไร่	พ่นเชื้อบีเอส (บาซิลลัส ซับทีลิส) อัตราตามคำแนะนำ
	4. โรคใบจุดสีน้ำตาล	พื้นที่ระบาด 2 จังหวัด (สกลนคร และสงขลา) จำนวน 33 ไร่ การระบาดลดลง 10 ไร่	ในหลากพ่นเชื้อราไตรโคเดอร์มา อัตรา 1 กิโลกรัม/น้ำ 200 ลิตร
			- ให้กำจัดวัชพืชก่อนหว่านข้าวเพื่อทำลายพืชอาศัย ไม่ควรปลูกข้าวโดยวิธีหว่านหรือปักดำถี่
			- ให้เผาตอซังหลังการเก็บเกี่ยว และควรไถน้ำท่วมและไถดินทำลายหนอนและดักแด้ของหนอนกอข้าวที่อยู่ตามตอซัง

ชนิดพืช	ศัตรูพืช	สถานการณ์	การดำเนินงาน
	5. หนอนท่อใบข้าว	พื้นที่ระบาด 2 จังหวัด (กาญจนบุรี และราชบุรี) จำนวน 1,896 ไร่ การระบาดเพิ่มขึ้น 1,726 ไร่	- ให้ปรับปรุงดินโดยการไถกลบใช้ฟางคลุมเมล็ดพันธุ์ ก่อนปลูกด้วยสารป้องกันกำจัดเชื้อราใส่ปุ๋ยโปแตสเซียม- คลอไรด์ อัตรา 5-10 กิโลกรัม/ไร่
มะพร้าว	1. ไรสีขามะพร้าว 2. แมลงดำหนาม 3. หนอนหัวดำ 4. ดั้วแรด 5. ดั้วงวง	พื้นที่ระบาด 15 จังหวัด (ชัยภูมิ บุรีรัมย์ ศรีสะเกษ กรุงเทพมหานคร อ่างทอง จันทบุรี ฉะเชิงเทรา ตราด สมุทรปราการ สระแก้ว นครปฐม เพชรบุรี สมุทรสาคร ชุมพร และตรัง) จำนวน 490 ไร่ การระบาดลดลง 4 ไร่ พื้นที่ระบาด 24 จังหวัด (ชัยภูมิ บุรีรัมย์ จันทบุรี กรุงเทพมหานคร ฉะเชิงเทรา ชลบุรี ตราด ระยอง สมุทรปราการ สระแก้ว ประจวบคีรีขันธ์ เพชรบุรี สมุทรสงคราม สมุทรสาคร กระบี่ ชุมพร ตรัง นครศรีธรรมราช พังงา ภูเก็ต ยะลา สงขลา สตูล และสุราษฎร์ธานี) จำนวน 15,338 ไร่ การระบาดลดลง 127 ไร่ พื้นที่ระบาด 30 จังหวัด (เพชรบูรณ์ ชัยภูมิ บุรีรัมย์ ศรีสะเกษ สุรินทร์ อุบลราชธานี กรุงเทพมหานคร จันทบุรี ฉะเชิงเทรา ชลบุรี ตราด สมุทรปราการ สระแก้ว กาญจนบุรี นครปฐม ประจวบคีรีขันธ์ เพชรบุรี ราชบุรี สมุทรสงคราม สมุทรสาคร สุพรรณบุรี กระบี่ ชุมพร นครศรีธรรมราช ปัตตานี พังงา ภูเก็ต สงขลา สตูล และสุราษฎร์ธานี) จำนวน 31,341 ไร่ การระบาดเพิ่มขึ้น 5,168 ไร่ พื้นที่ระบาด 25 จังหวัด (ศรีสะเกษ กรุงเทพมหานคร จันทบุรี ฉะเชิงเทรา ชลบุรี ตราด ระยอง สมุทรปราการ กาญจนบุรี นครปฐม ประจวบคีรีขันธ์ เพชรบุรี ราชบุรี สมุทรสงคราม สมุทรสาคร กระบี่ ชุมพร นครศรีธรรมราช ปัตตานี พังงา พัทลุง ภูเก็ต สงขลา สตูล และสุราษฎร์ธานี) จำนวน 5,948 ไร่ การระบาดลดลง 10 ไร่ พื้นที่ระบาด 13 จังหวัด (กรุงเทพมหานคร จันทบุรี ฉะเชิงเทรา ชลบุรี ตราด สมุทรปราการ เพชรบุรี ประจวบคีรีขันธ์ สมุทรสงคราม กระบี่ พังงา นครศรีธรรมราช และสุราษฎร์ธานี) จำนวน 1,135 ไร่ การระบาดคงที่	- ปล่อยแตนเบียนบราคอนกำจัดหนอนหัวดำ อัตราไร่ละ 200 ตัว โดยปล่อย 12 ครั้ง ห่างกัน 15 วัน ปล่อยแตนเบียน ไข่ทริโคแกรมมา อัตราไร่ละ 10 แผ่น ๆ ละ 2,000 ตัว โดยปล่อย 12 ครั้ง ห่างกัน 15 วัน และใช้สารเคมีอิมามิกติน เบนโซเอท โดยพ่นให้ทั่วทรงพุ่ม จำนวน 2 ครั้ง ห่างกัน 15 วัน - ตัดทางใบมะพร้าวที่ถูกหนอนกินใบมะพร้าวทำลาย และ เก็บเศษซากพืชนำไปเผานอกแปลงทันที และหมั่นสำรวจ สวนมะพร้าวอย่างสม่ำเสมอ - แนะนำตัดยอดมะพร้าวที่ถูกหนอนและแมลงดำหนาม กัดกินไปเผาทำลาย ปล่อยแตนเบียนอะซีโคเตส 3-5 ครั้ง เพื่อควบคุมหนอนแมลงดำหนามมะพร้าว ปล่อยแตนเบียน เตตระสติคัส (โดยปล่อยทุก 7 วัน ต่อเนื่อง 1 เดือน) - ใช้กับดักฟีโรโมน ใช้ดักฆ่าดักจับด้วงงวงและด้วงแรด ในระยะตัวเต็มวัยมาทำลาย และทำกองล่อโดยใช้เชื้อรา เมตาไธเลียซึม เพื่อกำจัดด้วงแรดในระยะดักด้
ปาล์ม น้ำมัน	1. ดั้วแรด 2. ดั้วกู่ลาบ	พื้นที่ระบาด 11 จังหวัด (จันทบุรี ฉะเชิงเทรา ตราด ระยอง กระบี่ ชุมพร ตรัง นครศรีธรรมราช สงขลา สตูล และสุราษฎร์ธานี) จำนวน 1,335 ไร่ การระบาดเพิ่มขึ้น 13 ไร่ พื้นที่ระบาด 8 จังหวัด (จันทบุรี กระบี่ ชุมพร พังงา นครศรีธรรมราช นราธิวาส สงขลา และสุราษฎร์ธานี) จำนวน 352 ไร่ การระบาดลดลง 41 ไร่	- ใช้กับดักฟีโรโมน และใช้ดักฆ่าดักจับด้วงแรดในระยะ ตัวเต็มวัยมาทำลาย และทำกองล่อโดยใช้เชื้อราเมตาไธเลียซึม เพื่อกำจัดในระยะดักด้ และระยะตัวหนอน - หมั่นทำความสะอาดบริเวณคอปาล์มน้ำมัน และบริเวณ โคนทางใบอย่างสม่ำเสมอ ใช้สารฆ่าแมลงประเภท Carbaryl เช่น เซฟวิน อัตรา 40 กรัม/น้ำ 20 ลิตร หรือคาร์โบซัลแฟน

ชนิดพืช	ศัตรูพืช	สถานการณ์	การดำเนินงาน
	3. หนอนปลอกเล็ก 4. โรคลำต้นเน่า 5. โรคทะลายเน่า 6. โรคใบจุด 7. โรคใบจุดสาหร่าย 8. ก้านทางใบเน่า	พื้นที่ระบาด 9 จังหวัด (นครราชสีมา นครศรีธรรมราช ระยอง กระบี่ ชุมพร พังงา ยะลา สงขลา และ สุราษฎร์ธานี) จำนวน 1,404 ไร่ การระบาดลดลง 67 ไร่ พื้นที่ระบาด 11 จังหวัด (ชลบุรี ระยอง กระบี่ ชุมพร ตรัง นครศรีธรรมราช นราธิวาส พัทลุง สงขลา สตูล และสุราษฎร์ธานี) จำนวน 12,463 ไร่ การระบาดลดลง 18 ไร่ พื้นที่ระบาด 6 จังหวัด (ตราด กระบี่ ชุมพร นครศรีธรรมราช นราธิวาส และสุราษฎร์ธานี) จำนวน 154 ไร่ การระบาดคงที่ พื้นที่ระบาด 8 จังหวัด (ระยอง กระบี่ ชุมพร ยะลา นราธิวาส สงขลา นครศรีธรรมราช และสุราษฎร์ธานี) จำนวน 113 ไร่ การระบาดเพิ่มขึ้น 2 ไร่ พื้นที่ระบาด 5 จังหวัด (กระบี่ ชุมพร นครศรีธรรมราช ตรัง และสุราษฎร์ธานี) จำนวน 533 ไร่ การระบาดเพิ่มขึ้น 15 ไร่ พื้นที่ระบาด 3 จังหวัด (กระบี่ นราธิวาส และสุราษฎร์ธานี) จำนวน 157 ไร่ การระบาดคงที่	- พันเชื้อบีที (Bacillus thuringiensis) พันให้ทั่วบริเวณ ไต้ใบและต้องพ่นในช่วงเช้าหรือเย็น เพื่อหลีกเลี่ยงแสงยูวี ที่จะทำลายเชื้อบีที และพ่นติดต่อกัน - ให้เกษตรกรใช้เชื้อราไตรโคเดอร์มาทาบริเวณที่เกิด โรคลำต้นเน่าปาล์มน้ำมันเพื่อควบคุมการระบาด - ตัดแต่งทางใบปาล์มน้ำมัน ช่อดอกที่ฝ่อ และทะลายที่พบ เป็นโรค แยกต้นกล้าที่เป็นโรคใบจุดออกจากแปลงตัดแต่งใบ ที่เป็นโรคใบจุดนำออกไปเผาทำลายนอกแปลง ให้ลดการใช้ ปุ๋ยไนโตรเจน - ตัดทางใบปาล์มน้ำมันที่เป็นโรคใบจุดสาหร่าย นำไปเผาทำลาย นอกแปลง และหากพบการระบาดรุนแรง ให้ใช้สารเคมี คอปเปอร์ออกไซด์คลอไรด์ 85% WP อัตรา 50 กรัม/น้ำ 20 ลิตร ฉีดพ่นที่แผ่นใบ - ตัดทางใบปาล์มน้ำมันที่เป็นโรคก้านทางใบเน่า นำไปเผาทำลาย ทิ้งนอกแปลง เพื่อไม่ให้เกิดการแพร่ของสปอร์ไปยังต้นอื่น ๆ หากทางใบปาล์มน้ำมันแน่นมากไป พยายามตัดแต่ง ทางใบแห้งออก เพื่อให้มีอากาศถ่ายเทได้สะดวก เพื่อลด ความชื้นในทรงพุ่ม
ยางพารา	1. โรคกลากขาว 2. โรคใบร่วงยางพารา 3. โรคใบร่วงชนิดใหม่ ของยางพารา 4. โรคหน้ำยางแห้ง	พื้นที่ระบาด 9 จังหวัด (ตราด กระบี่ ชุมพร ตรัง สงขลา นราธิวาส นครศรีธรรมราช ปัตตานี และสุราษฎร์ธานี) จำนวน 1,391 ไร่ การระบาดเพิ่มขึ้น 68 ไร่ พื้นที่ระบาด 5 จังหวัด (กระบี่ ชุมพร ปัตตานี พังงา และสุราษฎร์ธานี) จำนวน 4,285 ไร่ การระบาดคงที่ พื้นที่ระบาด 7 จังหวัด (น่าน แพร่ สุโขทัย กระบี่ ปัตตานี พังงา และสงขลา) จำนวน 28,904 ไร่ การระบาดลดลง 1,057,552 ไร่ พื้นที่ระบาด 7 จังหวัด (มุกดาหาร โยโสธร สกลนคร กระบี่ ตรัง สงขลา และสุราษฎร์ธานี) จำนวน 4,784 ไร่ การระบาดเพิ่มขึ้น 9 ไร่	- คำแนะนำวิธีการป้องกันกำจัดโรคกลากขาว โดยการขุดคู ล้อมบริเวณต้นที่เป็นโรคขนาดคูกว้าง 30 ซม. ลึก 60 ซม. ไปทางหัวและท้ายในแถวเดียวกันข้างละ 2 ต้น - ส่งเสริมให้เกษตรกรใช้เชื้อราไตรโคเดอร์มา - หากพบการระบาดของโรคใบร่วงชนิดใหม่ของยางพารา รุนแรง ใช้สารเคมีป้องกันกำจัดเชื้อรา - รมรงค์ให้เกษตรกรหยุดกรีดยางในขณะที่ยางพารา อยู่ในช่วงผลัดใบ - เมื่อสังเกตพบความผิดปกติในการให้น้ำยางของต้นยาง ควรหยุดกรีด 3-6 เดือน แล้วบำรุงใส่ปุ๋ยต้นยาง หรือ จนกระทั่งน้ำยางไหลเป็นปกติเมื่อทำการทดสอบ
กาแฟ	1. โรคราสนิม 2. หนอนกาแฟสีแดง	พื้นที่ระบาด 2 จังหวัด (เชียงใหม่ และกระบี่) จำนวน 8 ไร่ การระบาดคงที่ พื้นที่ระบาด 1 จังหวัด (เชียงใหม่) จำนวน 12 ไร่ การระบาดคงที่	- แนะนำเกษตรกรให้ดูแลสวนกาแฟให้สะอาดอย่างสม่ำเสมอ เก็บเศษซากพืชออกไปทำลายทิ้งนอกแปลง
สับปะรด	1. โรคเหี่ยว	พื้นที่ระบาด 3 จังหวัด (ตราด ระยอง และประจวบคีรีขันธ์) จำนวน 528 ไร่ การระบาดคงที่	- ทำความสะอาดแปลง การเตรียมดิน ควรตัดต้นและป็นตอเก่า สับปะรดทิ้งไว้ 2-3 เดือน พร้อมทั้งเก็บซากต้นสับปะรดทำลาย
ข้าวโพด เลี้ยงสัตว์	1. หนอนกระทู้ข้าวโพด ลายจุด (fall armyworm)	พื้นที่ระบาด 4 จังหวัด (เชียงใหม่ สระแก้ว และ ยะลา) จำนวน 155 ไร่ การระบาดลดลง 78 ไร่	- ควบคุมการระบาดของหนอนกระทู้ข้าวโพดลายจุด (FAW) แนะนำเกษตรกรหมั่นสำรวจแปลงอย่างสม่ำเสมอ เก็บกลุ่มไข่ หรือตัวหนอนทำลายทิ้งนอกแปลง
อ้อย	1. หนอนกออ้อย	พื้นที่ระบาด 3 จังหวัด (อุทัยธานี นครราชสีมา และ กาญจนบุรี) จำนวน 598 ไร่ การระบาดคงที่	- หนอนกออ้อย ควรให้น้ำเพื่อให้อ้อยแตกหน่อชดเชย ปล่อยแต่นเบียนไซโตโครแกรมมา อัตรา 30,000 ตัว/ไร่/ครั้ง ปล่อยติดต่อกัน 2-3 ครั้ง ปล่อยแมลงหอนิบ อัตรา 500 ตัว/ไร่

ชนิดพืช	ศัตรูพืช	สถานการณ์	การดำเนินงาน
	2. โรคราขาว 3. ด่างหนวดยาว	พื้นที่ระบาด 2 จังหวัด (ขอนแก่น และนครราชสีมา) จำนวน 15 ไร่ การระบาดคงที่ พื้นที่ระบาด 1 จังหวัด (กาญจนบุรี) จำนวน 23 ไร่ การระบาดคงที่	- ใช้ส่วนขยายพันธุ์ที่ปราศจากโรค เช่น ต้นจากการเพาะเลี้ยงเนื้อเยื่อ หรือท่อนพันธุ์จากแหล่งปลูกที่ไม่มีการเกิดโรคราขาว หมั่นตรวจกำจัดวัชพืชในแปลงและรอบแปลงปลูก เพื่อลดแหล่งสะสมของเชื้อสาเหตุโรคและแมลงพาหะ เมื่อพบการระบาดของโรครุนแรงควรไถทำลายต่ออ้อย
มันสำปะหลัง	1. เพลี้ยแป้ง มันสำปะหลัง 2. โรแดงมันสำปะหลัง 3. โรคราโคนเน่าหัวเน่า 4. โรคราฟุ่มแจ้ 5. โรคราใบต่าง มันสำปะหลัง	พื้นที่ระบาด 7 จังหวัด (ขอนแก่น มุกดาหาร สกลนคร จันทบุรี ชลบุรี สระแก้ว และกาญจนบุรี) จำนวน 301 ไร่ การระบาดลดลง 3 ไร่ พื้นที่ระบาด 13 จังหวัด (กำแพงเพชร อุทัยธานี สุรินทร์ นครราชสีมา บุรีรัมย์ สกลนคร หนองบัวลำภู ชลบุรี อุบลราชธานี ระยอง สระแก้ว กาญจนบุรี และราชบุรี) จำนวน 20,533 ไร่ การระบาดลดลง 2,216 ไร่ พื้นที่ระบาด 2 จังหวัด (นครราชสีมา และชลบุรี) จำนวน 3 ไร่ การระบาดลดลง 2 ไร่ พื้นที่ระบาด 3 จังหวัด (สุรินทร์ จันทบุรี และชลบุรี) จำนวน 418 ไร่ การระบาดคงที่ พื้นที่ระบาด 27 จังหวัด (กำแพงเพชร นครสวรรค์ สุโขทัย อุทัยธานี กาฬสินธุ์ ขอนแก่น ชัยภูมิ นครราชสีมา บุรีรัมย์ มุกดาหาร ยโสธร ร้อยเอ็ด ศรีสะเกษ สุรินทร์ หนองคาย ชัยนาท ลพบุรี สระบุรี จันทบุรี ฉะเชิงเทรา ชลบุรี ปราจีนบุรี ระยอง สระแก้ว กาญจนบุรี เพชรบุรี และราชบุรี) จำนวน 191,679 ไร่ การระบาดเพิ่มขึ้น 523 ไร่	- ให้ไถและพรวนดิน และใช้ท่อนพันธุ์ที่สะอาด ทำลายต้นมันสำปะหลังที่แสดงอาการของโรคราต่าง - ให้หลีกเลี่ยงการปลูกมันสำปะหลังในช่วงฤดูแล้ง หรือฝนทิ้งช่วงเป็นระยะเวลานาน - ไม่ใช้ท่อนพันธุ์จากแหล่งที่พบการระบาดของโรค ทำลายต้นมันสำปะหลังที่แสดงอาการ - ขุดหรือถอนต้นที่เป็นโรคราไปทำลายนอกแปลง หลีกเลี่ยงการขนย้ายท่อนพันธุ์จากแหล่งที่มีโรคราไปสู่แหล่งที่ยังไม่เคยมีการระบาดและกำจัดวัชพืชที่แหล่งพักเชื้อ - ควรกรอแปลงปลูกเพื่อไม่ให้น้ำท่วมขัง ก่อนปลูกควรแช่ท่อนพันธุ์ด้วยยาฆ่าเชื้อ หรือฟอสฟอรัส-อะลูมิเนียม
เงาะ	1. เพลี้ยแป้ง 2. โรคราใบจุดสาหร่าย 3. หนอนคืบกินใบ 4. โรคราแป้ง	พื้นที่ระบาด 2 จังหวัด (เชียงใหม่ และจันทบุรี) จำนวน 13 ไร่ การระบาดคงที่ พื้นที่ระบาด 3 จังหวัด (นครศรีธรรมราช จันทบุรี และนราธิวาส) จำนวน 126 ไร่ การระบาดเพิ่มขึ้น 10 ไร่ พื้นที่ระบาด 1 จังหวัด (จันทบุรี) จำนวน 11 ไร่ การระบาดคงที่ พื้นที่ระบาด 2 จังหวัด (ขอนแก่น และจันทบุรี) จำนวน 7 ไร่ การระบาดคงที่	- ตัดแต่งกิ่งเงาะ จากนั้นให้ใช้เศษผ้าชุบน้ำมันเครื่อง ผูกอบโคนต้น เพื่อป้องกันมดและเพลี้ยแป้ง - ตัดส่วนที่พบโรคราใบจุดสาหร่ายเก็บไปเผาทำลาย และตัดแต่งทรงพุ่มให้โปร่ง แนะนำให้ใช้สารเคมีคอปเปอร์ออกไซด์คลอไรด์ - หมั่นสำรวจและสังเกตการเข้าทำลายของหนอนคืบกินใบ ให้สังเกตดูใบอ่อน และใบแก่ - โรคราแป้ง ให้เก็บผลที่เป็นโรค ใบแห้ง กิ่งแห้งที่ร่วงหล่นนำไปเผาทำลายนอกแปลง ในแตกช่วงใบอ่อนและเริ่มติดผล
ทุเรียน	1. เพลี้ยไฟ 2. เพลี้ยไก่แจ้ 3. เพลี้ยแป้ง 4. โรแดง	พื้นที่ระบาด 8 จังหวัด (จันทบุรี ระยอง กระบี่ ชุมพร นครศรีธรรมราช พังงา ยะลา และสุราษฎร์ธานี) จำนวน 1,377 ไร่ การระบาดลดลง 260 ไร่ พื้นที่ระบาด 10 จังหวัด (จันทบุรี ตรัง ระยอง กระบี่ ชุมพร นครศรีธรรมราช ยะลา สงขลา สตูล และสุราษฎร์ธานี) จำนวน 416 ไร่ การระบาดเพิ่มขึ้น 18 ไร่ พื้นที่ระบาด 8 จังหวัด (จันทบุรี ตรัง ระยอง กระบี่ ชุมพร นครศรีธรรมราช ยะลา และสุราษฎร์ธานี) จำนวน 367 ไร่ การระบาดลดลง 104 ไร่ พื้นที่ระบาด 8 จังหวัด (จันทบุรี ตรัง ระยอง กระบี่ ชุมพร นครศรีธรรมราช ยะลา และสุราษฎร์ธานี) จำนวน 902 ไร่ การระบาดลดลง 60 ไร่	- หากพบเพลี้ยไฟ โรแดงแอฟริกาจำนวนมากว่า หรือเท่ากับ 1 ตัวต่อ 4 ดอก หรือ 1 ตัว/ยอด ให้พ่นด้วยสารฆ่าแมลง - เพลี้ยไก่แจ้ทำลายเฉพาะใบอ่อนที่ยังไม่โตเต็มที่ สำหรับต้นที่แตกใบอ่อนไม่พร้อมต้นอื่นควรพ่นสารฆ่าแมลง - เพลี้ยแป้งหากพบระบาดเพียงเล็กน้อยให้ตัดหรือเด็ดส่วนที่ถูกทำลายทิ้งนอกแปลง - โรครากเน่าโคนเน่า แนะนำให้ใช้เชื้อราไตรโคเดอร์มา - โรคราใบติดหรือใบไหม้ หากพบการระบาดของโรค ตัดส่วนที่เป็นโรคและเก็บเศษพืชที่เป็นโรคและใบที่ร่วงหล่นนำไป - เมื่อเริ่มพบอาการของโรคราใบจุดสาหร่ายให้ตัดใบ หรือส่วนที่เป็นโรคนำไปทำลาย หากโรครายังคงระบาดพ่นด้วยสารป้องกันกำจัดโรคพืช

ชนิดพืช	ศัตรูพืช	สถานการณ์	การดำเนินงาน
	5. โรครากเน่าโคนเน่า	พื้นที่ระบาด 16 จังหวัด (จันทบุรี ตราด ระยอง ประจวบคีรีขันธ์ กระบี่ ชุมพร ตรัง นครศรีธรรมราช นราธิวาส ปัตตานี พังงา พัทลุง ภูเก็ต ยะลา สงขลา และสุราษฎร์ธานี) จำนวน 3,954 ไร่ การระบาดเพิ่มขึ้น 148 ไร่	- หากพบเพลี้ยหอยเกล็ดในปริมาณน้อยบนใบใช้น้ำผสม ไวต์ออยล์ อัตรา 20 มิลลิลิตร/น้ำ 20 ลิตร พ่นให้ทั่ว เมื่อระบาดรุนแรงให้ใช้สารกำจัดแมลงพ่นเฉพาะต้นที่พบ
	6. โรคใบติดหรือใบไหม้	พื้นที่ระบาด 8 จังหวัด (จันทบุรี ตราด กระบี่ ชุมพร สงขลา นราธิวาส ยะลา และสุราษฎร์ธานี) จำนวน 237 ไร่ การระบาดลดลง 8 ไร่	- ตัดแต่งทรงพุ่มให้โปร่ง กำจัดวัชพืชในแปลง เพื่อให้อากาศถ่ายเทสะดวกลดความชื้นสะสม เมื่อพบคราบราสีดํา พ่นด้วยน้ำเปล่า
	7. โรคใบจุดสาหร่าย	พื้นที่ระบาด 7 จังหวัด (จันทบุรี ตราด กระบี่ ชุมพร ยะลา สงขลา และสุราษฎร์ธานี) จำนวน 601 ไร่ การระบาดเพิ่มขึ้น 32 ไร่	- กำจัดวัชพืชในแปลงปลูกเพื่อเป็นการลดความชื้นสะสม หากพบอาการของโรคที่กิ่งให้ตัดและนำไปทำลายนอกแปลง หรือเดือนเปลือกบริเวณที่เป็นโรคออก และใช้สารคอปเปอร์-ออกซีคลอไรด์ ผสมน้ำทาบริเวณแผลที่ตัด
	8. เพลี้ยหอยเกล็ด	พื้นที่ระบาด 8 จังหวัด (จันทบุรี ตราด กระบี่ ชุมพร นครศรีธรรมราช นราธิวาส ยะลา และสงขลา) จำนวน 319 ไร่ การระบาดคงที่	- เก็บผลทุเรียนที่ถูกหนอนเจาะผลทำลายไปเก็บเผาทำลายหรือฝัง ห่อผลที่มีอายุตั้งแต่ 6 สัปดาห์ขึ้นไปด้วยถุงมุ้งไนลอน ถุงรีเมย์ หรือถุงพลาสติกสีขาวขุ่น ใช้สารฆ่าแมลงเมื่อจำเป็น ได้แก่ แลมบ์ดา-ไซฮาโลทริน 5% EC อัตรา 20 มิลลิลิตร หรือคลอร์ไพริฟอส 40% EC อัตรา 20 มิลลิลิตร
	9. เพลี้ยจักจั่นฝอย	พื้นที่ระบาด 8 จังหวัด (จันทบุรี ตราด ระยอง กระบี่ ชุมพร นครศรีธรรมราช สงขลา และสุราษฎร์ธานี) จำนวน 901 ไร่ การระบาดลดลง 337 ไร่	
	10. โรคราดำ	พื้นที่ระบาด 5 จังหวัด (จันทบุรี กระบี่ ยะลา นครศรีธรรมราช และสุราษฎร์ธานี) จำนวน 183 ไร่ การระบาดลดลง 28 ไร่	
	11. โรคราสีชมพู	พื้นที่ระบาด 5 จังหวัด (จันทบุรี ตราด กระบี่ ชุมพร และสุราษฎร์ธานี) จำนวน 122 ไร่ การระบาดคงที่	
	12. หนอนเจาะผล	พื้นที่ระบาด 4 จังหวัด (จันทบุรี กระบี่ พังงา และสุราษฎร์ธานี) จำนวน 195 ไร่ การระบาดลดลง 29 ไร่	
มังคุด	1. เพลี้ยไฟ	พื้นที่ระบาด 7 จังหวัด (จันทบุรี ตราด ระยอง กระบี่ ชุมพร นราธิวาส และสุราษฎร์ธานี) จำนวน 373 ไร่ การระบาดลดลง 32 ไร่	- หมั่นทำความสะอาดแปลงปลูก และทำลายส่วนที่เป็นโรค เมื่อพบเริ่มมีอาการของโรคให้ตัดใบหรือส่วนที่เป็นโรคนำไปทำลายนอกแปลง หากพบการระบาดของโรคให้พ่นด้วยสารฆ่าแมลง และไม่ควรพ่นสารชนิดใดชนิดหนึ่งติดต่อกันหลายครั้ง
	2. หนอนกินใบ	พื้นที่ระบาด 5 จังหวัด (จันทบุรี ระยอง กระบี่ ชุมพร และนครศรีธรรมราช) จำนวน 336 ไร่ การระบาดเพิ่มขึ้น 44 ไร่	- หมั่นสำรวจใบอ่อนมังคุดอย่างสม่ำเสมอ เนื่องจากหนอนจะกัดกินทำลายใบอ่อนในเวลาากลางคืน
	3. หนอนขอนใบ	พื้นที่ระบาด 3 จังหวัด (จันทบุรี ระยอง และชุมพร) จำนวน 166 ไร่ การระบาดคงที่	- กำจัดวัชพืชที่เป็นแหล่งสะสมโรค พ่นสารเคมีป้องกันกำจัดโรคพืชในช่วงที่มังคุดแตกใบอ่อน
	4. โรคใบจุด	พื้นที่ระบาด 2 จังหวัด (จันทบุรี และระยอง) จำนวน 85 ไร่ การระบาดเพิ่มขึ้น 2 ไร่	
	5. โรคแอนแทรคโนส	พื้นที่ระบาด 1 จังหวัด (ชุมพร) จำนวน 64 ไร่ การระบาดคงที่	
	6. โรคใบจุดสาหร่าย	พื้นที่ระบาด 4 จังหวัด (จันทบุรี ชุมพร ตรัง และนราธิวาส) จำนวน 246 ไร่ การระบาดเพิ่มขึ้น 4 ไร่	
ลำไย	1. เพลี้ยแป้ง	พื้นที่ระบาด 3 จังหวัด (เชียงใหม่ จันทบุรี และสมุทรสาคร) จำนวน 30 ไร่ การระบาดเพิ่มขึ้น 1 ไร่	- หากพบว่า เพลี้ยแป้งเริ่มระบาดในสวนลำไย ควรพ่นด้วยสารเคมีป้องกันกำจัด ได้แก่ มาลาโทออน 83% W/V EC อัตรา 30 มิลลิลิตร/น้ำ 20 ลิตร ไพรีทรอยด์ (อัตราส่วนตามฉลาก)

ชนิดพืช	ศัตรูพืช	สถานการณ์	การดำเนินงาน
	2. โรคราดำ 3. โรคพุ่มไม้กวาง	พื้นที่ระบาด 2 จังหวัด (พะเยา และจันทบุรี) จำนวน 200 ไร่ การระบาดลดลง 23 ไร่ พื้นที่ระบาด 1 จังหวัด (จันทบุรี) จำนวน 106 ไร่ การระบาดเพิ่มขึ้น 1 ไร่	พ่นให้ทั่ว 2-3 ครั้ง ห่างกัน 10 วัน - พ่นสารเคมีเช่น คาร์บาริล 85% WP อัตรา 40 กรัม/น้ำ 20 ลิตร อาจพ่นควบคู่กับสารป้องกันกำจัดเชื้อรา ได้แก่ คอปเปอร์ออกซิคลอไรด์ 85% WP อัตรา 40-50 กรัม เบตาไซฟลูทริน 2.5% EC อัตรา 40-50 กรัม โดยเลือกใช้ผสมน้ำ 20 ลิตร - ป้องกันแมลงพาหะ โดยใช้สารเคมี ได้แก่ คาร์โบซัลแฟน 20% EC อัตรา 50 มิลลิลิตร ไอโซไพโรคาร์บ 50% WP อัตรา 40 กรัม โดยเลือกใช้ผสมน้ำ 20 ลิตร

8. สถานการณ์โรคระบาดสัตว์

โรคพิษสุนัขบ้า (ข้อมูล ณ วันที่ 21 พ.ค. 67)

สถานการณ์โรคพิษสุนัขบ้าในสัตว์ระหว่างวันที่ 1 ตุลาคม 2566 - 21 พฤษภาคม 2567 มีรายงานพบโรคทั้งหมด 29 จังหวัด ปัจจุบันยังคงประกาศเขตโรคระบาดสัตว์ 172 จุด ในพื้นที่ 29 จังหวัด ได้แก่ จังหวัดลพบุรี จันทบุรี สระแก้ว ปราจีนบุรี ชลบุรี ฉะเชิงเทรา ระยอง สมุทรปราการ นครนายก อ่างทอง ฉะเชิงเทรา ชัยภูมิ บุรีรัมย์ สุรินทร์ อุบลราชธานี ศรีสะเกษ ยโสธร นครราชสีมา เลย มหาสารคาม นครพนม กาฬสินธุ์ มุกดาหาร ตาก อุดรธานี พิษณุโลก สมุทรสงคราม นครศรีธรรมราช พัทลุง และจังหวัดสงขลา ซึ่งขณะนี้กรมปศุสัตว์ได้เร่งรัดควบคุมโรคทุกจุดเกิดโรค โดยฉีดวัคซีนรอบจุดเกิดโรค (ring vaccination) ร่วมในการเฝ้าระวัง ป้องกัน และควบคุมโรคได้