



ศูนย์ติดตามและแก้ไขปัญหาภัยพิบัติด้านการเกษตร กระทรวงเกษตรและสหกรณ์  
โทรศัพท์/โทรสาร 02-2819959 E-mail : droughtcenter@gmail.com  
[http:// www.moac.go.th](http://www.moac.go.th)



## รายงานสถานการณ์ภัยพิบัติด้านการเกษตร

วันที่ 2 พฤษภาคม 2567 (เวลา 15.00 น.)

### 1. สภาพอากาศ

#### 1.1 ประกาศกรมอุตุนิยมวิทยา

ประกาศกรมอุตุนิยมวิทยา เรื่อง พายุฤดูร้อนบริเวณประเทศไทยตอนบน (มีผลกระทบในช่วงวันที่ 3 - 7 พฤษภาคม 2567) ฉบับที่ 3 ลงวันที่ 2 พฤษภาคม 2567 เวลา 05.00 น.

ช่วงวันที่ 3-5 พ.ค. 2567 คลื่นกระแสลมฝ่ายตะวันตกจากประเทศเมียนมาจะเคลื่อนผ่านภาคเหนือตอนบน และภาคตะวันออกเฉียงเหนือตอนบน ส่วนในช่วงวันที่ 6-7 พ.ค. 2567 จะมีแนวพัดสอบของลมตะวันออกเฉียงใต้และลมใต้พัดปกคลุมบริเวณภาคตะวันออกเฉียงเหนือ ภาคตะวันออก ภาคกลาง และภาคเหนือตอนล่าง ในขณะที่ประเทศไทยตอนบนมีอากาศร้อนถึงร้อนจัด ทำให้บริเวณดังกล่าวมีพายุฤดูร้อนเกิดขึ้นหลายพื้นที่ โดยมีลักษณะของพายุฝนฟ้าคะนอง ลมกระโชกแรง และลูกเห็บตกบางแห่ง รวมถึงอาจมีฟ้าผ่าเกิดขึ้นได้ ขอให้ประชาชนบริเวณประเทศไทยตอนบนระวังอันตรายจากพายุฤดูร้อน โดยหลีกเลี่ยงการอยู่ในที่โล่งแจ้ง ใต้ต้นไม้ใหญ่ สิ่งปลูกสร้าง และป้ายโฆษณาที่ไม่แข็งแรง สำหรับเกษตรกรควรเตรียมการป้องกันและระวังความเสียหายที่จะเกิดต่อผลผลิตทางการเกษตรและอันตรายต่อสัตว์เลี้ยงไว้ด้วย

#### จังหวัดที่คาดว่าจะได้รับผลกระทบ มีดังนี้

##### วันที่ 3 - 4 พฤษภาคม 2567

ภาคเหนือ จังหวัดแม่ฮ่องสอน เชียงใหม่ เชียงราย ลำพูน ลำปาง พะเยา น่าน แพร่ อุตรดิตถ์ สุโขทัย ตาก พิษณุโลก และจังหวัดเพชรบูรณ์

ภาคตะวันออกเฉียงเหนือ จังหวัดเลย หนองคาย บึงกาฬ หนองบัวลำภู อุดรธานี สกลนคร นครพนม ขอนแก่น กาฬสินธุ์ มุกดาหาร ร้อยเอ็ด ยโสธร อำนาจเจริญ สุรินทร์ ศรีสะเกษ และจังหวัดอุบลราชธานี

ภาคกลาง จังหวัดนครสวรรค์ อุทัยธานี และจังหวัดกาญจนบุรี

##### วันที่ 5 - 6 พฤษภาคม 2567

ภาคเหนือ จังหวัดแม่ฮ่องสอน เชียงใหม่ เชียงราย ลำพูน ลำปาง พะเยา น่าน แพร่ อุตรดิตถ์ สุโขทัย ตาก กำแพงเพชร พิษณุโลก พิจิตร และจังหวัดเพชรบูรณ์

ภาคตะวันออกเฉียงเหนือ จังหวัดเลย หนองคาย บึงกาฬ หนองบัวลำภู อุดรธานี สกลนคร นครพนม ชัยภูมิ ขอนแก่น กาฬสินธุ์ มุกดาหาร มหาสารคาม ร้อยเอ็ด ยโสธร อำนาจเจริญ นครราชสีมา บุรีรัมย์ สุรินทร์ ศรีสะเกษ และจังหวัดอุบลราชธานี

ภาคกลาง จังหวัดนครสวรรค์ ลพบุรี สระบุรี สิงห์บุรี อ่างทอง พระนครศรีอยุธยา นครปฐม สมุทรสาคร และจังหวัดสมุทรสงคราม รวมทั้งกรุงเทพมหานครและปริมณฑล

ภาคตะวันออก จังหวัดนครนายก ปราจีนบุรี สระแก้ว ฉะเชิงเทรา ชลบุรี ระยอง จันทบุรี และจังหวัดตราด

##### วันที่ 7 พฤษภาคม 2567

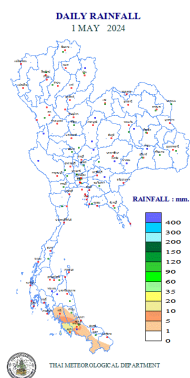
ภาคเหนือ จังหวัดแม่ฮ่องสอน เชียงใหม่ ลำพูน ตาก กำแพงเพชร พิจิตร และจังหวัดเพชรบูรณ์

ภาคตะวันออกเฉียงเหนือ จังหวัดชัยภูมิ ขอนแก่น นครราชสีมา บุรีรัมย์ และจังหวัดสุรินทร์

ภาคกลาง จังหวัดนครสวรรค์ อุทัยธานี ชัยนาท ลพบุรี สระบุรี สิงห์บุรี อ่างทอง พระนครศรีอยุธยา สุพรรณบุรี กาญจนบุรี ราชบุรี นครปฐม สมุทรสาคร และจังหวัดสมุทรสงคราม รวมทั้งกรุงเทพมหานครและปริมณฑล

ภาคตะวันออก จังหวัดนครนายก ปราจีนบุรี สระแก้ว ฉะเชิงเทรา ระยอง จันทบุรี และจังหวัดตราด

## 1.2 ปริมาณน้ำฝน เวลา 07.00 น. วันที่ 1 พ.ค. 67 ถึง เวลา 07.00 น. วันที่ 2 พ.ค. 67



ที่	อำเภอ	จังหวัด	ปริมาณฝน (มม.)	ความรุนแรง
1	อ.คลองหอยโข่ง	สงขลา	23.6	ฝนตกปานกลาง
2	อ.เมือง	สตูล	17.1	ฝนตกปานกลาง
3	อ.เมือง	ตรัง	3.5	ฝนตกเล็กน้อย
4	อ.สะเดา	สงขลา	1.6	ฝนตกเล็กน้อย
5	อ.เกาะสมุย	สุราษฎร์ธานี	0.4	ฝนตกเล็กน้อย

ฝนตกหนักมาก (>90มม.) ฝนตกหนัก (35.1-90 มม.) ฝนตกปานกลาง (10.1-35.0 มม.) ฝนตกเล็กน้อย (0.1-10.0 มม.) ไม่มีฝน (0 มม.)  
ข้อมูลจาก กรมอุตุนิยมวิทยา

## 2. สถานการณ์น้ำ (ข้อมูล ณ วันที่ 2 พ.ค. 67)

### 2.1 สภาพน้ำในอ่างเก็บน้ำ

สภาพน้ำในอ่างเก็บน้ำขนาดใหญ่และขนาดกลาง ปริมาณน้ำในอ่างฯ 41,613 ล้าน ลบ.ม. คิดเป็นร้อยละ 55 (ปริมาณน้ำใช้การได้ 17,673 ล้าน ลบ.ม. คิดเป็นร้อยละ 34) ปริมาณน้ำในอ่างฯ เทียบกับปี 2566 (43,878 ล้าน ลบ.ม. คิดเป็นร้อยละ 57) น้อยกว่าปี 2566 จำนวน 2,265 ล้าน ลบ.ม. ปริมาณน้ำไหลลงอ่างฯ 13.65 ล้าน ลบ.ม. ปริมาณน้ำระบาย 134.99 ล้าน ลบ.ม. สามารถรับน้ำได้อีก 34,724 ล้าน ลบ.ม.

สภาพน้ำในอ่างเก็บน้ำขนาดใหญ่ ปริมาณน้ำในอ่างฯ 39,103 ล้าน ลบ.ม. คิดเป็นร้อยละ 55 (ปริมาณน้ำใช้การได้ 15,564 ล้าน ลบ.ม. คิดเป็นร้อยละ 33) ปริมาณน้ำในอ่างฯ เทียบกับปี 2566 (41,202 ล้าน ลบ.ม. คิดเป็นร้อยละ 58) น้อยกว่าปี 2566 จำนวน 2,100 ล้าน ลบ.ม. ปริมาณน้ำไหลลงอ่างฯ จำนวน 10.37 ล้าน ลบ.ม. ปริมาณน้ำระบายจำนวน 121.82 ล้าน ลบ.ม. สามารถรับน้ำได้อีก 31,824 ล้าน ลบ.ม.

ภาค	ขนาดใหญ่						ขนาดกลาง						รวม						รับได้อีก
	จำนวน (แห่ง)	ความจุ ที่ รนภ.	ปริมาณน้ำ				จำนวน (แห่ง)	ความจุ ที่ รนภ.	ปริมาณน้ำ				จำนวน (แห่ง)	ความจุ ที่ รนภ.	ปริมาณน้ำ				
			ในอ่างฯ	% รนภ.	ใช้การ	% ใช้การ			ในอ่างฯ	% รนภ.	ใช้การ	% ใช้การ			ในอ่างฯ	% รนภ.	ใช้การ	% ใช้การ	
เหนือ	8	24,825	11,472	46	4,728	26	80	1,083	591	55	501	50	88	25,908	12,063	47	5,228	27	13,844
ตอน	12	8,368	3,674	44	2,022	30	226	2,061	1,043	51	877	46	238	10,429	4,717	45	2,900	34	5,712
กลาง	3	1,419	277	20	217	16	27	419	133	32	109	28	30	1,838	410	22	326	19	1,427
ตะวันตก	2	26,605	18,028	68	4,751	36	8	164	57	35	46	30	10	26,769	18,085	68	4,797	36	8,684
ตะวันออก	6	1,515	458	30	363	26	52	1,006	354	35	298	31	58	2,520	812	32	662	28	1,709
ใต้	4	8,194	5,193	63	3,483	54	42	679	332	49	278	44	46	8,874	5,525	62	3,761	53	3,349
รวม	35	70,926	39,103	55	15,564	33	435	5,411	2,510	46	2,109	42	470	76,337	41,613	55	17,673	34	34,724

(หน่วย : ล้าน ลบ.ม.)

อ่างเก็บน้ำภูมิพล สิริกิติ์ แควน้อยฯ และป่าสักชลสิทธิ์ รวม 4 อ่างฯ มีปริมาณน้ำในอ่างฯ 11,199 ล้าน ลบ.ม. คิดเป็นร้อยละ 45 (ปริมาณน้ำใช้การได้ 4,503 ล้าน ลบ.ม. คิดเป็นร้อยละ 25) ปริมาณน้ำไหลลงอ่างฯ 2.82 ล้าน ลบ.ม. ปริมาณน้ำระบาย 51.20 ล้าน ลบ.ม. สามารถรับน้ำได้อีก 13,672 ล้าน ลบ.ม.

อ่างเก็บน้ำ	ปริมาณน้ำในอ่างฯ		ปริมาณน้ำใช้การได้		ปริมาณน้ำไหลลงอ่างฯ		ปริมาณน้ำระบาย		ปริมาณน้ำรับได้อีก
	ปริมาณน้ำ	% ความจุอ่างฯ	ปริมาณน้ำ	% น้ำใช้การ	วันนี้	เมื่อวาน	วันนี้	เมื่อวาน	
ภูมิพล	6,649	49	2,849	29	0.00	0.00	30.00	28.00	6,813
สิริกิติ์	4,112	43	1,262	19	2.82	3.72	15.15	11.07	5,398
ภูมิพล+สิริกิติ์	10,762	47	4,112	25	2.82	3.72	45.15	39.07	12,211
แควน้อยฯ	283	30	240	27	0.00	0.00	2.59	2.59	656
ป่าสักชลสิทธิ์	155	16	152	16	0.00	0.00	3.46	3.46	805
รวมทั้งหมด	11,199	45	4,503	25	2.82	3.72	51.20	45.12	13,672

(หน่วย : ล้าน ลบ.ม.)

อ่างเก็บน้ำขนาดใหญ่ที่มีปริมาณน้ำใช้การอยู่ในเกณฑ์ น้อยกว่าหรือเท่ากับร้อยละ 30 ของปริมาณน้ำใช้การ จำนวน 16 อ่างฯ ได้แก่ อ่างฯ ภูมิพล (29%) อ่างฯ สิริกิติ์ (19%) อ่างฯ กิ้วคอกหมา (28%) อ่างฯ แควน้อยบำรุงแดน (27%) อ่างฯ แม่มอก (20%) อ่างฯ น้ำพุ (27%) อ่างฯ จุฬารัตน์ (14%) อ่างฯ อุบลรัตน์ (22%) อ่างฯ ลำตะคอง (29%) อ่างฯ สิรินคร (23%) อ่างฯ ป่าสักชลสิทธิ์ (16%) อ่างฯ กระเสียว (7%) อ่างฯ ชุนด่านปราการชล (17%) อ่างฯ คลองสิียด (3%) อ่างฯ พบพระ (30%) และอ่างฯ ปรณบุรี (20%)

## 2.2 สภาพน้ำท่า

แม่น้ำยม แม่น้ำ่าน แม่น้ำมูล แม่น้ำบางปะกง แม่น้ำท่าตะเภา แม่น้ำตาปี แม่น้ำโก-ลก ปริมาณน้ำอยู่ในเกณฑ์น้อย  
แม่น้ำปิง ปริมาณน้ำอยู่ในเกณฑ์ปกติ

แม่น้ำเจ้าพระยา สถานี C.2 ปริมาณน้ำไหลผ่าน 300 ลบ.ม./วินาที (เมื่อวาน 292 ลบ.ม./วินาที) ระดับน้ำ + 17.34 ม.รทก. ต่ำกว่าตลิ่ง 8.36 ม.

เขื่อนเจ้าพระยา สถานี C.13 ปริมาณน้ำไหลผ่าน 95 ลบ.ม./วินาที (เมื่อวาน 85 ลบ.ม./วินาที) ระดับน้ำเหนือเขื่อน +14.41 ม.รทก. (เมื่อวาน +14.48 ม.รทก.) ระดับน้ำท้ายเขื่อน +5.75 ม.รทก. (เมื่อวาน +5.61 ม.รทก.)

รับน้ำเข้าระบบส่งน้ำทุ่งฝั่งตะวันออก รวม 85 ลบ.ม./วินาที (เมื่อวาน 88 ลบ.ม./วินาที) โดยผ่านคลองชัยนาทป่าสัก (ปตร.มโนรมย์) 75 ลบ.ม./วินาที คลองชัยนาท-อยุธยา (ปตร.มหาราช) 9 ลบ.ม./วินาที และคลองเล็กอื่น ๆ 1 ลบ.ม./วินาที

แม่น้ำป่าสัก เขื่อนพระรามหก 6 ลบ.ม./วินาที (เมื่อวาน 6 ลบ.ม./วินาที) รับน้ำเข้าคลองระพีพัฒน์ 60 ลบ.ม./วินาที (เมื่อวาน 61 ลบ.ม./วินาที) ผ่านคลองระพีพัฒน์แยกตก (ปตร.พระศรีศิลป์) 11 ลบ.ม./วินาที และผ่านคลองระพีพัฒน์แยกใต้ (ปตร.พระศรีเสาวภาค) 29 ลบ.ม./วินาที

รับน้ำเข้าระบบส่งน้ำทุ่งฝั่งตะวันตก รวม 98 ลบ.ม./วินาที (เมื่อวาน 93 ลบ.ม./วินาที) โดยผ่านคลองมะขามเฒ่าอุทุมพร (ปตร.มะขามเฒ่า-อุทุมพร) - ลบ.ม./วินาที คลองมะขามเฒ่ากระเสี้ยว (ปตร.มะขามเฒ่า-กระเสี้ยว - ลบ.ม./วินาที) แม่น้ำสุพรรณ (ปตร.พลเทพ) 40 ลบ.ม./วินาที แม่น้ำน้อย (ปตร.บรมธาตุ) 50 ลบ.ม./วินาที และคลองเล็กอื่น ๆ 8 ลบ.ม./วินาที

อ.บางไทร สถานี C.29A ปริมาณน้ำไหลผ่านเฉลี่ย 165 ลบ.ม./วินาที (เมื่อวาน 104 ลบ.ม./วินาที)

## 2.3 คุณภาพน้ำ

กรมชลประทาน ติดตามตรวจสอบและเฝ้าระวังคุณภาพน้ำ (ค่าความเค็ม) ในแม่น้ำเจ้าพระยา

แม่น้ำ	จุดเฝ้าระวัง	ค่าความเค็ม (กรัม/ลิตร)							เกณฑ์	หมายเหตุ
		26 เม.ย. 67	27 เม.ย. 67	28 เม.ย. 67	29 เม.ย. 67	30 เม.ย. 67	1 พ.ค. 67	2 พ.ค. 67		
เจ้าพระยา	ปากคลองสำแล จ.ปทุมธานี	0.20	0.24	0.29	0.46	0.52	0.58	0.53	สูงกว่าเกณฑ์มาตรฐาน	- เกณฑ์เฝ้าระวัง 0.25 กรัม/ลิตร - เกณฑ์มาตรฐานในการผลิตน้ำปะปา 0.50 กรัม/ลิตร
เจ้าพระยา	ทำนบกพรุ จ.นนทบุรี	1.56	1.96	2.67	3.83	4.93	5.65	5.65	สูงกว่าเกณฑ์มาตรฐาน	- ค่าความเค็มของน้ำสำหรับบริการเกษตร ไม่เกิน 2 กรัม/ลิตร
เจ้าพระยา	ทำนบกมชลประทานสามเสน กทม.	3.21	3.84	4.97	6.67	7.33	8.02	8.35	สูงกว่าเกณฑ์มาตรฐาน	

ที่มา: ฝ่ายตะกอนและคุณภาพน้ำ ส่วนอุทกวิทยา สำนักบริหารจัดการน้ำและอุทกวิทยา

## 2.4 สถานการณ์น้ำโขง

สถานี	ระดับตลิ่ง	ระดับน้ำ 2 พ.ค. 67	+ สูงกว่าตลิ่ง - ต่ำกว่าตลิ่ง
อ.เชียงแสน จ.เชียงราย	12.80	1.36	-11.44
อ.เชียงคาน จ.เลย	16.00	3.82	-12.18
อ.เมือง จ.หนองคาย	12.20	1.16	-11.04
อ.เมือง จ.นครพนม	12.00	1.33	-10.67
อ.เมือง จ.มุกดาหาร	12.50	1.88	-10.62
อ.โขงเจียม จ.อุบลราชธานี	14.50	2.30	-12.20

หมายเหตุ ข้อมูลจาก [www.drw.go.th](http://www.drw.go.th)

## 3. การเพาะปลูกพืชฤดูแล้ง ปี 2566/67

แผนการเพาะปลูกพืชฤดูแล้ง ปี 2566/67

ทั้งประเทศ จำนวน 11.54 ล้านไร่ แบ่งเป็น ข้าว 8.13 ล้านไร่ พืชไร่-พืชผัก 2.53 ล้านไร่

กลุ่มเจ้าพระยา จำนวน 4.90 ล้านไร่ แบ่งเป็น ข้าว 4.20 ล้านไร่ พืชไร่-พืชผัก 0.70 ล้านไร่

ผลการเพาะปลูกพืชฤดูแล้ง ปี 2566/67 (ข้อมูล ณ วันที่ 1 พฤษภาคม 2567)

ทั้งประเทศ จำนวน 13.48 ล้านไร่ แบ่งเป็น ข้าว 11.89 ล้านไร่ พืชไร่-พืชผัก 1.59 ล้านไร่ คิดเป็นร้อยละ 126.45 ของแผน

กลุ่มเจ้าพระยา จำนวน 7.91 ล้านไร่ แบ่งเป็น ข้าว 7.55 ล้านไร่ พืชไร่-พืชผัก 0.36 ล้านไร่ คิดเป็นร้อยละ 161.43 ของแผน

ขอบเขตพื้นที่	พื้นที่แหล่งน้ำ	แผนการเพาะปลูก ปี 2566/67			สถานการณ์การเพาะปลูก ปี 2566/67						ข้าวรอบที่ 2 และ 3	
		ข้าวรอบที่ 2	พืชไร่ พืชผัก	รวม	รวมข้าว	%รวมข้าว	พืชไร่ พืชผัก	%พืชไร่ พืชผัก	รวมทั้งหมด	%รวมทั้งหมด	พื้นที่เก็บเกี่ยว	พื้นที่รอเก็บเกี่ยว
ทั้งประเทศ (77 จังหวัด)	ในเขตชลประทาน	5.80	0.57	6.37	9.31	160.52	0.53	92.98	9.84	154.47	7.58	1.73
	นอกเขตชลประทาน	2.33	1.96	4.29	2.58	110.73	1.06	54.08	3.64	84.85	2.28	0.30
	รวม	8.13	2.53	10.66	11.89	146.25	1.59	62.85	13.48	126.45	9.86	2.03
ลุ่มน้ำเจ้าพระยา (22 จังหวัด)	ในเขตชลประทาน	3.03	0.13	3.16	5.92	195.38	0.09	69.23	6.01	190.19	5.57	0.35
	นอกเขตชลประทาน	1.17	0.57	1.74	1.63	139.32	0.27	47.37	1.90	109.20	1.59	0.04
	รวม	4.20	0.70	4.90	7.55	179.76	0.36	51.43	7.91	161.43	7.16	0.39

พื้นที่ปลูกข้าวรอบที่ 2 เกินกว่าแผน รวม 55 จังหวัด พื้นที่ปลูกข้าวเกินกว่าแผน รวม 4.39 ล้านไร่ ได้แก่

- ในเขตชลประทาน 50 จังหวัด พื้นที่ปลูกข้าวเกินกว่าแผน 3.84 ล้านไร่ ได้แก่ จังหวัดกำแพงเพชร เชียงราย เชียงใหม่ ตาก นครสวรรค์ พะเยา พิจิตร พิษณุโลก เพชรบูรณ์ แพร่ แม่ฮ่องสอน ลำปาง ลำพูน สุโขทัย อุดรดิตถ์ อุทัยธานี กาฬสินธุ์ ชัยภูมิ นครพนม นครราชสีมา บึงกาฬ มุกดาหาร ยโสธร ร้อยเอ็ด ศรีสะเกษ สกลนครหนองคายหนองบัวลำภูอำนาจเจริญอุดรธานีอุบลราชธานีชัยนาทพระนครศรีอยุธยาลพบุรีสระบุรีสิงห์บุรีอ่างทองฉะเชิงเทราชลบุรีตราดนครนายกสมุทรปราการสมุทรสาครสมุทรสงครามนครปฐมระยองสระแก้วกาญจนบุรีสุพรรณบุรีและจังหวัดกระบี่

- นอกเขตชลประทาน 23 จังหวัด พื้นที่ปลูกข้าวเกินกว่าแผน 0.55 ล้านไร่ ได้แก่ จังหวัดกำแพงเพชร ตาก น่าน นครสวรรค์ พิจิตร พิษณุโลก เพชรบูรณ์ แพร่ ลำปาง สุโขทัย อุดรดิตถ์ ขอนแก่น ชัยภูมิ นครราชสีมา บุรีรัมย์ มหาสารคาม หนองบัวลำภูอำนาจเจริญชัยนาทตราดนครนายกสุพรรณบุรีและจังหวัดตรัง

#### 4. การปฏิบัติการฝนหลวง

กรมฝนหลวงและการบินเกษตร เปิดปฏิบัติการฝนหลวง ประจำปี 2567 ตั้งแต่วันที่ 29 กุมภาพันธ์ 2567 จัดตั้งหน่วยปฏิบัติการฝนหลวง 16 หน่วย ครอบคลุมพื้นที่ 77 จังหวัดทั่วประเทศ เพื่อช่วยเหลือพื้นที่การเกษตร สร้างความชุ่มชื้นให้กับป่าไม้ เติมน้ำต้นทุนให้กับอ่างเก็บน้ำและเขื่อนต่างๆ ป้องกันการเกิดไฟป่าและบรรเทาปัญหาหมอกควัน ยับยั้งการเกิดพายุลูกเห็บ รวมทั้งสถานการณ์ PM 2.5

##### สรุปผลการปฏิบัติการฝนหลวง ประจำวันที่ 1 พฤษภาคม 2567

ขึ้นบินปฏิบัติการฝนหลวง 8 หน่วย 17 เที่ยวบิน ได้แก่ ศูนย์ปฏิบัติการฯ เชียงใหม่ พิษณุโลก กาญจนบุรี อุดรธานี อุบลราชธานี จันทบุรี ประจวบคีรีขันธ์ กระบี่ และศูนย์ปฏิบัติการฯ สุราษฎร์ธานี

- การกักการปฏิบัติการฝนหลวงเพื่อป้องกันและแก้ไขภัยแล้ง มีเป้าหมายเพื่อช่วยเหลือบริเวณพื้นที่การเกษตร จ.น่าน กาญจนบุรี สุพรรณบุรี อุทัยธานี นครสวรรค์ นครราชสีมา เพชรบุรี ประจวบคีรีขันธ์ สุราษฎร์ธานี นครศรีธรรมราช กระบี่ พังงา และ จ.ตรัง ทำให้มีฝนตกบริเวณพื้นที่การเกษตร จ.น่าน (บ้านหลวง เวียงสา เมืองน่าน) กาญจนบุรี (ศรีสวัสดิ์ หนองปรือ ปอพลอย) สุพรรณบุรี (ด่านช้าง) อุทัยธานี (บ้านไร่ ห้วยคต ลานสัก) นครสวรรค์ (แม่เปิน) นครราชสีมา (สีคิ้ว สูงเนิน เมืองนครราชสีมา โนนไทย ขามทะเลสอ ปักธงชัย โชคชัย) เพชรบุรี (หนองหญ้าปล้อง) ประจวบคีรีขันธ์ (หัวหิน ปรานบุรี) สุราษฎร์ธานี (บ้านนาสาร เวียงสระ บ้านนาเดิม พระแสง เคียนซา) นครศรีธรรมราช (ฉวาง นบพิตำ ทัพูน บางขัน) กระบี่ (ลำทับ เขาพนม) และ จ.ตรัง (วังวิเศษ)

- การกักการปฏิบัติการฝนหลวงเพื่อบรรเทาปัญหาหมอกควันและฝุ่นละอองขนาดเล็ก (PM<sub>2.5</sub>) ที่เกินค่ามาตรฐาน มีเป้าหมายเพื่อช่วยเหลือบริเวณพื้นที่ จ.เชียงใหม่ เชียงราย ลำปาง และ จ.พะเยา หลังการปฏิบัติการได้มีการติดตามปริมาณค่าฝุ่นละออง (PM<sub>2.5</sub>) พบว่าในเขต พื้นที่ จ.เชียงใหม่ เชียงราย ลำปาง และ จ.พะเยา มีแนวโน้มลดลง

##### สรุปผลรวมปฏิบัติการตั้งแต่เริ่มตั้งหน่วยปฏิบัติการฝนหลวง (ตั้งแต่วันที่ 1 กุมภาพันธ์ - 1 พฤษภาคม 2567)

- การปฏิบัติการฝนหลวง 89 วัน จำนวน 1,097 เที่ยวบิน (1,666:88 ชั่วโมงบิน) ปริมาณการใช้น้ำฝนหลวง 735.475 ตัน และปริมาณการใช้น้ำ 283,800 ลิตร พลุซิลเวอร์ไอโอไดด์ จำนวน 748 นัด รายงานพื้นที่ฝนตก รวม 51 จังหวัด ได้แก่ จังหวัดกำแพงเพชร เชียงใหม่ เชียงราย ลำปาง ลำพูน พะเยา แพร่ น่าน แม่ฮ่องสอน ตาก เพชรบูรณ์ นครสวรรค์ พิษณุโลก อุทัยธานี ชัยภูมิ ยโสธร ศรีสะเกษอำนาจเจริญอุบลราชธานีบุรีรัมย์นครราชสีมาสุรินทร์ร้อยเอ็ดราชบุรีลพบุรีฉะเชิงเทราระยองจันทบุรีตราดสระแก้วสระบุรีประจวบคีรีขันธ์เพชรบุรีชัยนาทกาญจนบุรีสุพรรณบุรีชุมพรพังงากระบี่พัทลุงตรังนครศรีธรรมราชปัตตานีระนองยะลาสตูลนราธิวาสภูเก็ตสงขลาและจังหวัดสุราษฎร์ธานี

- การปฏิบัติการการกักดับไฟป่า จำนวน 12 วัน จำนวน 156 เที่ยวบิน (32:15 ชั่วโมงบิน) ปริมาณน้ำ 85,000 ลิตร พื้นที่ปฏิบัติการ 2 จังหวัด คือ จังหวัดเชียงใหม่ และจังหวัดกระบี่

## 5. การให้ความช่วยเหลือเฉพาะหน้า

- เตรียมเครื่องสูบน้ำเคลื่อนที่ เพื่อช่วยเหลือพื้นที่นาปี นาปรัง อุบลโกศ-บริโกศ พิษไร่ และอุทกภัย ในช่วงฤดูแล้ง ปี 2566/67 จำนวน 2,289 เครื่อง ได้ติดตั้งเครื่องสูบน้ำเพื่อช่วยเหลือตามพื้นที่ประจำสัปดาห์วันที่ 23 - 28 เมษายน 2567 งานขาดแคลนน้ำ จำนวน 9 เครื่อง ในเขตจังหวัดพระนครศรีอยุธยา ฉะเชิงเทรา และจังหวัดสมุทรปราการ

- เตรียมความพร้อมสนับสนุนรถยนต์บรรทุกน้ำ รวมทั้งหมด 503 คัน ประกอบด้วย ภาคเหนือ 93 คัน ภาคตะวันออกเฉียงเหนือ 77 คัน ภาคกลาง ภาคตะวันออก และภาคตะวันตก 147 คัน ภาคใต้ 30 คัน และศูนย์ปฏิบัติการเครื่องจักรกลและส่วนกลาง (นนทบุรี) 156 คัน

## 6. ผลกระทบด้านการเกษตร (ข้อมูล ณ วันที่ 1 พ.ค. 67)

### 6.1 อุทกภัย ช่วงภัย 25 ม.ค. 67 - ปัจจุบัน

**ด้านพืช** ได้รับความเสียหาย 1 จังหวัด คือ จังหวัดกำแพงเพชร เกษตรกร 13 ราย รวมพื้นที่ (ข้าว) 90 ไร่ คิดเป็นเงิน 120,935 บาท **ช่วยเหลือเสร็จสิ้นแล้ว**

**ด้านประมง** ได้รับความเสียหาย 1 จังหวัด คือ จังหวัดพิจิตร เกษตรกร 7 ราย พื้นที่ (บ่อปลา) 2 ไร่ กระชัง 256 ตร.ม. คิดเป็นเงิน 103,572 บาท

**ด้านปศุสัตว์** ไม่ได้รับผลกระทบ

### 6.2 วิกฤติ ช่วงภัย 13 ม.ค. 67 - ปัจจุบัน

**ด้านพืช** ได้รับความเสียหาย 7 จังหวัด ได้แก่ จังหวัดกำแพงเพชร เชียงราย พิจิตร เพชรบูรณ์ อุทัยธานี เลย และจังหวัดฉะเชิงเทรา เกษตรกร 149 ราย รวมพื้นที่ 547 ไร่ แบ่งเป็น ข้าว 5 ไร่ พืชไร่และพืชผัก 508 ไร่ และ ไม้ผล ไม้ยืนต้น และอื่นๆ 34 ไร่ คิดเป็นเงิน 1.15 บาท **ช่วยเหลือแล้ว** เกษตรกร 99 ราย (คิดเป็นร้อยละ 66.44 ของเกษตรกรที่ได้รับความเสียหาย) พื้นที่ 351 ไร่ วงเงิน 760,144 บาท (คิดเป็นร้อยละ 66.09 ของวงเงินช่วยเหลือ)

**ด้านประมง และด้านปศุสัตว์** ไม่ได้รับผลกระทบ

### 6.3 อุทกภัยภาคใต้ ช่วงภัย 22 - 28 ธ.ค. 66

**ด้านพืช** ได้รับความเสียหาย 4 จังหวัด ได้แก่ จังหวัดนราธิวาส ปัตตานี ยะลา และจังหวัดสงขลา เกษตรกร 1,179 ราย พื้นที่ 2,142 ไร่ แบ่งเป็น ข้าว 366 ไร่ พืชไร่และพืชผัก 205 ไร่ ไม้ผล ไม้ยืนต้นและอื่น ๆ 1,571 ไร่ คิดเป็นเงิน 7.25 ล้านบาท **ช่วยเหลือแล้ว** เกษตรกร 939 ราย (คิดเป็นร้อยละ 79.64 ของเกษตรกรที่ได้รับความเสียหาย) พื้นที่ 1,749 ไร่ วงเงิน 6.30 บาท (คิดเป็นร้อยละ 86.80 ของวงเงินช่วยเหลือ)

**ด้านประมง** ได้รับความเสียหาย 3 จังหวัด ได้แก่ จังหวัดนราธิวาส ปัตตานี และจังหวัดยะลา เกษตรกร 716 ราย พื้นที่ (บ่อปลา) 278 ไร่ กระชัง 13,283 ตร.ม. คิดเป็นเงิน 6.20 ล้านบาท **ช่วยเหลือแล้ว** เกษตรกร 467 ราย (คิดเป็นร้อยละ 65.22 ของเกษตรกรที่ได้รับความเสียหาย) พื้นที่ 157 ไร่ กระชัง 3,019 ตร.ม. วงเงิน 2.10 บาท (คิดเป็นร้อยละ 33.96 ของวงเงินช่วยเหลือ)

**ด้านปศุสัตว์** ได้รับความเสียหาย 2 จังหวัด ได้แก่ จังหวัดนราธิวาส และจังหวัดปัตตานี เกษตรกร 219 ราย สัตว์ตาย/สูญหาย รวม 1,389 ตัว แบ่งเป็น โค 245 ตัว กระบือ 6 ตัว สุกร 18 ตัว แพะ/แกะ 107 ตัว และสัตว์ปีก 1,013 ตัว คิดเป็นเงิน 8.70 ล้านบาท **ช่วยเหลือเสร็จสิ้นแล้ว**

### 6.4 อุทกภัยภาคใต้ ช่วงภัย 1 พ.ย. 66 - 30 พ.ย. 66

**ด้านพืช** ได้รับความเสียหาย 8 จังหวัด ได้แก่ จังหวัดชุมพร ตรัง พัทลุง ปัตตานี นครศรีธรรมราช ยะลา สุราษฎร์ธานี และจังหวัดสงขลา เกษตรกร 3,001 ราย พื้นที่ 14,991 ไร่ แบ่งเป็น ข้าว 10,577 ไร่ พืชไร่และพืชผัก 2,910 ไร่ ไม้ผล ไม้ยืนต้นและอื่น ๆ 1,505 ไร่ คิดเป็นเงิน 26.02 ล้านบาท **ช่วยเหลือแล้ว** เกษตรกร 2,353 ราย (คิดเป็นร้อยละ 78.41 ของเกษตรกรที่ได้รับความเสียหาย) พื้นที่ 13,652 ไร่ วงเงิน 23.31 ล้านบาท (คิดเป็นร้อยละ 89.58 ของวงเงินช่วยเหลือ)

**ด้านประมง** ได้รับความเสียหาย 6 จังหวัด ได้แก่ จังหวัดชุมพร นครศรีธรรมราช พัทลุง ปัตตานี สงขลา และจังหวัดสุราษฎร์ธานี เกษตรกร 7,342 ราย พื้นที่ (บ่อปลา/บ่อกุ้ง) 20,067 ไร่ กระชัง 20,319 ตร.ม. คิดเป็นเงิน 153.58 ล้านบาท **ช่วยเหลือแล้ว** เกษตรกร 5,234 ราย (คิดเป็นร้อยละ 71.29 ของเกษตรกรที่ได้รับความเสียหาย) พื้นที่ 13,841 ไร่ กระชัง 1,742 ตร.ม. วงเงิน 96.73 ล้านบาท (คิดเป็นร้อยละ 62.96 ของวงเงินช่วยเหลือ)

**ด้านปศุสัตว์** ได้รับความเสียหาย 6 จังหวัด ได้แก่ จังหวัดชุมพร นครศรีธรรมราช พัทลุง ปัตตานี สงขลา และจังหวัดยะลา เกษตรกร 371 ราย สัตว์ตาย/สูญหายรวม 6,063 ตัว แบ่งเป็น โค 200 ตัว กระบือ 29 ตัว สุกร 38 ตัว แพะ/แกะ 236 ตัว และสัตว์ปีก 5,560 ตัว คิดเป็นเงิน 7.77 ล้านบาท **ช่วยเหลือเสร็จสิ้นแล้ว**

### 6.5 อุทกภัย ช่วงภัย 10 ก.ย. - 6 พ.ย. 66

**ด้านพืช** ได้รับความเสียหาย 52 จังหวัด ได้แก่ จังหวัดกำแพงเพชร เชียงราย เชียงใหม่ ตาก น่าน นครสวรรค์ พะเยา พิจิตร พิษณุโลก เพชรบูรณ์ แพร่ แม่ฮ่องสอน ลำปาง ลำพูน สุโขทัย อุตรดิตถ์ อุทัยธานี กาฬสินธุ์ ขอนแก่น ชัยภูมิ นครราชสีมา บุรีรัมย์ มุกดาหาร มหาสารคาม ยโสธร ร้อยเอ็ด เลย ศรีสะเกษ สกลนคร สุรินทร์ หนองบัวลำภู หนองคาย อุดรธานี อุบลราชธานี อำนาจเจริญ กรุงเทพมหานคร นครนายก ปทุมธานี ปราจีนบุรี พระนครศรีอยุธยา ลพบุรี สระบุรี กาญจนบุรี สุพรรณบุรี อ่างทอง จันทบุรี ระยอง ฉะเชิงเทรา ตรัง สระแก้ว นครศรีธรรมราช และจังหวัดยะลา เกษตรกร 155,201 ราย พื้นที่ได้รับความเสียหาย 1,314,242 ไร่ แบ่งเป็น ข้าว 992,957 ไร่ พืชไร่และพืชผัก 318,566 ไร่ ไม้ผลไม้ยืนต้นและอื่น ๆ 2,719 ไร่ คิดเป็นเงิน 1,965.68 ล้านบาท **ช่วยเหลือแล้ว** เกษตรกร 144,988 ราย (คิดเป็นร้อยละ 93.42 ของเกษตรกรที่ได้รับความเสียหาย) พื้นที่ 1,226,721 ไร่ วงเงิน 1,838.71 ล้านบาท (คิดเป็นร้อยละ 93.54 ของวงเงินช่วยเหลือ)

**ด้านประมง** ได้รับความเสียหาย 43 จังหวัด ได้แก่ จังหวัดกำแพงเพชร เชียงราย ตาก พิจิตร พิษณุโลก พะเยา เพชรบูรณ์ แพร่ นครสวรรค์ แม่ฮ่องสอน ลำปาง ลำพูน สุโขทัย อุตรดิตถ์ กาฬสินธุ์ ขอนแก่น ชัยภูมิ นครราชสีมา ร้อยเอ็ด มุกดาหาร มหาสารคาม ยโสธร สุรินทร์ เลย ศรีสะเกษ หนองคาย หนองบัวลำภู อุดรธานี อุบลราชธานี กรุงเทพมหานคร นครนายก ลพบุรี พระนครศรีอยุธยา สุพรรณบุรี สระแก้ว สระบุรี ปทุมธานี ปราจีนบุรี ตรัง ฉะเชิงเทรา สมุทรปราการ ยะลา และจังหวัดสุราษฎร์ธานี เกษตรกร 8,424 ราย พื้นที่เพาะเลี้ยงสัตว์น้ำได้รับความเสียหาย (บ่อปลา/บ่อกุ้ง) 10,365 ไร่ กระชัง 2,316 ตร.ม. คิดเป็นเงิน 53.96 ล้านบาท **ช่วยเหลือแล้ว** เกษตรกร 6,912 ราย (คิดเป็นร้อยละ 82.05 ของเกษตรกรที่ได้รับความเสียหาย) พื้นที่ 9,203 ไร่ กระชัง 412 ตร.ม. วงเงิน 47.82 ล้านบาท (คิดเป็นร้อยละ 88.62 ของวงเงินช่วยเหลือ)

**ด้านปศุสัตว์** ได้รับความเสียหาย 11 จังหวัด ได้แก่ จังหวัดเชียงราย ตาก แม่ฮ่องสอน แพร่ เพชรบูรณ์ ลำพูน อุตรดิตถ์ สุโขทัย ขอนแก่น ชัยภูมิ และจังหวัดอุบลราชธานี เกษตรกร 464 ราย สัตว์ตาย/สูญหายรวม 7,250 ตัว แบ่งเป็น โค 26 ตัว กระบือ 3 ตัว สุกร 12 ตัว และสัตว์ปีก 7,209 ตัว แปลงหญ้า 1,347 ไร่ คิดเป็นเงิน 3.85 ล้านบาท **ช่วยเหลือเสร็จสิ้นแล้ว**

### 6.6 ฝนทิ้งช่วง ช่วงภัย 22 พ.ค. 66 - 18 ก.ย. 66

**ด้านพืช** ได้รับความเสียหาย 13 จังหวัด ได้แก่ จังหวัดกำแพงเพชร นครสวรรค์ เพชรบูรณ์ พิจิตร พิษณุโลก อุตรดิตถ์ อุทัยธานี กาญจนบุรี นครราชสีมา บุรีรัมย์ ชัยนาท สระบุรี และจังหวัดฉะเชิงเทรา เกษตรกร 31,980 ราย พื้นที่ได้รับความเสียหาย 361,024 ไร่ แบ่งเป็น ข้าว 241,575 ไร่ พืชไร่และพืชผัก 119,356 ไร่ ไม้ผล ไม้ยืนต้นและอื่น ๆ 93 ไร่ คิดเป็นเงิน 560.41 ล้านบาท **ช่วยเหลือแล้ว** เกษตรกร 26,139 ราย (คิดเป็นร้อยละ 81.74 ของเกษตรกรที่ได้รับความเสียหาย) พื้นที่ 285,085 ไร่ วงเงิน 449.08 ล้านบาท (คิดเป็นร้อยละ 80.13 ของวงเงินช่วยเหลือ)

**ด้านประมง และด้านปศุสัตว์** ไม่ได้รับผลกระทบ

### 7. สถานการณ์ศัตรูพืชระบาด (ข้อมูล ณ วันที่ 24 เม.ย. 67)

ชนิดพืช	ศัตรูพืช	สถานการณ์	การดำเนินงาน
ข้าว	1. เพลี้ยกระโดดสีน้ำตาล 2. เพลี้ยกระโดดหลังขาว 3. โรคไหม้ข้าว 4. หนอนกอข้าว 5. โรคใบจุดสีน้ำตาล	พื้นที่ระบาด 3 จังหวัด (สกลนคร สุรินทร์ และ กรุงเทพมหานคร) จำนวน 39 ไร่ <b>การระบาดคงที่</b> พื้นที่ระบาด 4 จังหวัด (เชียงใหม่ น่าน กาญจนบุรี และสุราษฎร์ธานี) จำนวน 129 ไร่ <b>การระบาดเพิ่มขึ้น 3 ไร่</b> พื้นที่ระบาด 2 จังหวัด (เพชรบูรณ์ และจันทบุรี) จำนวน 40 ไร่ <b>การระบาดลดลง 59 ไร่</b> พื้นที่ระบาด 2 จังหวัด (ร้อยเอ็ด และสงขลา) จำนวน 6 ไร่ <b>การระบาดลดลง 6 ไร่</b> พื้นที่ระบาด 2 จังหวัด (สกลนคร และสงขลา) จำนวน 35 ไร่ <b>การระบาดคงที่</b>	- ให้ความคุมระดับน้ำในนาข้าว แบบเปียกสลับแห้ง เมื่อตรวจพบ เพลี้ยกระโดดสีน้ำตาลตัวเต็มวัยหรือตัวอ่อน เมื่อข้าวอายุ 30-45 วัน จำนวนมากกว่า 10 ตัวต่อต้น ให้ใช้สารกำจัดแมลง - ให้ใช้พันธุ์ต้านทานโดยปลูกสลับกันอย่างน้อย 2 พันธุ์ - เมื่อตรวจพบเพลี้ยกระโดดหลังขาวมากกว่า 1 ตัวต่อต้น - เมื่อพบอาการของโรคไหม้ข้าวแนะนำให้ใช้ชีวภัณฑ์ - พันเชื้อบีเอส (บาซิลลัส ซับทีลิส) อัตราตามคำแนะนำในฉลาก - พันเชื้อราไตรโคเดอร์มา อัตรา 1 กิโลกรัมต่อน้ำ 200 ลิตร - ให้กำจัดวัชพืชก่อนหว่านข้าวเพื่อทำลายพืชอาศัย ไม่ควรปลูกข้าวโดยวิธีหว่านหรือปักดำ - ให้เผาตอซังหลังการเก็บเกี่ยว ใช้น้ำท่วมและไถดิน เพื่อทำลายหนอนและดักแด้ของหนอนกอข้าวที่อยู่ตามตอซัง
มะพร้าว	1. โรสี้ขามะพร้าว	พื้นที่ระบาด 16 จังหวัด (ชัยภูมิ บุรีรัมย์ ศรีสะเกษ อุบลราชธานี กรุงเทพมหานคร จันทบุรี ฉะเชิงเทรา ตรัง สมุทรปราการ สระแก้ว นครปฐม เพชรบุรี สมุทรสาคร ชุมพร ตรัง และพัทลุง) จำนวน 500 ไร่ <b>การระบาดคงที่</b>	- หนอนหัวดำ ปลอ่ยแตนเบียนบราคอน อัตราไร่ละ 200 ตัว โดยปลอ่ย 12 ครั้ง ห่างกัน 15 วัน ปลอ่ยแตนเบียน ไชทริโคแกรมมา อัตราไร่ละ 10 แผ่น ๆ ละ 2,000 ตัว โดยปลอ่ย 12 ครั้ง ห่างกัน 15 วัน และใช้สารเคมีอิมามิกติน เบนโซเอท โดยพ่นให้ทั่วทรงพุ่ม จำนวน 2 ครั้ง ห่างกัน 15 วัน

ชนิดพืช	ศัตรูพืช	สถานการณ์	การดำเนินงาน
	2. แมลงดำหนาม	พื้นที่ระบาด 26 จังหวัด (ชัยภูมิ บุรีรัมย์ กรุงเทพมหานคร จันทบุรี ฉะเชิงเทรา ชลบุรี ตราด ระยอง สมุทรปราการ สระแก้ว ประจวบคีรีขันธ์ เพชรบุรี สมุทรสงคราม สมุทรสาคร กระบี่ ชุมพร ตรัง นครศรีธรรมราช ปัตตานี พังงา พัทลุง ภูเก็ต ยะลา สงขลา สตูล และสุราษฎร์ธานี) จำนวน 14,597 ไร่ การระบาดเพิ่มขึ้น 120 ไร่	- ตัดทางใบมะพร้าวที่ถูกหนอนกินใบมะพร้าวทำลาย และเก็บเศษซากพืชนำไปเผานอกแปลงทันที และหมั่นสำรวจสวนมะพร้าวอย่างสม่ำเสมอ - แนะนำตัดยอดมะพร้าวที่ถูกหนอนและแมลงดำหนามกัดกินไปเผาทำลาย ปลอยแตนเบียนอะซีโคเดส 3-5 ครั้ง เพื่อควบคุมหนอนแมลงดำหนามมะพร้าว ปลอยแตนเบียนเตตระสติคัส (โดยปลอยทุก 7 วัน ต่อเนื่อง 1 เดือน)
	3. หนอนหัวดำ	พื้นที่ระบาด 28 จังหวัด (เพชรบูรณ์ ชัยภูมิ บุรีรัมย์ ศรีสะเกษ สุรินทร์ กรุงเทพมหานคร จันทบุรี ฉะเชิงเทรา ชลบุรี ตราด สมุทรปราการ สระแก้ว กาญจนบุรี นครปฐม ประจวบคีรีขันธ์ เพชรบุรี ราชบุรี สมุทรสงคราม สมุทรสาคร กระบี่ ชุมพร นครศรีธรรมราช ปัตตานี พังงา ภูเก็ต สงขลา สตูล และสุราษฎร์ธานี) จำนวน 17,956 ไร่ การระบาดเพิ่มขึ้น 1,489 ไร่	- ใช้กับดักฟีโรโมน ใช้ตาข่ายดักจับด้วงวงและด้วงแรด ในระยะตัวเต็มวัยมาทำลาย และทำกองล่อโดยใช้เชื้อราเมตตาไรเซียม เพื่อกำจัดด้วงแรดในระยะดักด้
	4. ด้วงแรด	พื้นที่ระบาด 25 จังหวัด (ศรีสะเกษ กรุงเทพมหานคร จันทบุรี ฉะเชิงเทรา ชลบุรี ตราด ระยอง สมุทรปราการ กาญจนบุรี นครปฐม ประจวบคีรีขันธ์ เพชรบุรี ราชบุรี สมุทรสงคราม สมุทรสาคร กระบี่ ชุมพร นครศรีธรรมราช ปัตตานี พังงา พัทลุง ภูเก็ต สงขลา สตูล และสุราษฎร์ธานี) จำนวน 5,882 ไร่ การระบาดเพิ่มขึ้น 46 ไร่	
	5. ด้วงวง	พื้นที่ระบาด 13 จังหวัด (กรุงเทพมหานคร จันทบุรี ฉะเชิงเทรา ชลบุรี ตราด สมุทรปราการ ประจวบคีรีขันธ์ เพชรบุรี สมุทรสงคราม กระบี่ นครศรีธรรมราช พังงา และสุราษฎร์ธานี) จำนวน 1,135 ไร่ การระบาดลดลง 276 ไร่	
ปาล์ม น้ำมัน	1. ด้วงแรด	พื้นที่ระบาด 12 จังหวัด (จันทบุรี ฉะเชิงเทรา ตราด ระยอง กระบี่ ชุมพร ตรัง นครศรีธรรมราช พังงา สงขลา สตูล และสุราษฎร์ธานี) จำนวน 1,708 ไร่ การระบาดเพิ่มขึ้น 6 ไร่	- ใช้กับดักฟีโรโมน และใช้ตาข่ายดักจับด้วงแรดในระยะตัวเต็มวัยมาทำลาย และทำกองล่อโดยใช้เชื้อราเมตตาไรเซียม เพื่อกำจัดในระยะดักด้ และระยะตัวหนอน
	2. ด้วงกุหลาบ	พื้นที่ระบาด 9 จังหวัด (จันทบุรี กระบี่ ชุมพร นราธิวาส นครศรีธรรมราช พังงา สงขลา สตูล และสุราษฎร์ธานี) จำนวน 529 ไร่ การระบาดลดลง 143 ไร่	- หมั่นทำความสะอาดบริเวณคอปาล์มน้ำมัน และบริเวณโคนทางใบอย่างสม่ำเสมอ ใช้สารฆ่าแมลงประเภท Carbaryl เช่น เซฟวิน อัตรา 40 กรัมต่อน้ำ 20 ลิตร หรือคาร์โบซัลแฟน
	3. หนอนปลอกเล็ก	พื้นที่ระบาด 8 จังหวัด (นครราชสีมา ระยอง กระบี่ ชุมพร นครศรีธรรมราช พังงา สงขลา และสุราษฎร์ธานี) จำนวน 2,451 ไร่ การระบาดเพิ่มขึ้น 19 ไร่	- พันเชื้อบีที (Bacillus thuringiensis) พันให้ทั่วบริเวณใต้ใบและต้องพันในช่วงเช้าหรือเย็น เพื่อหลีกเลี่ยงแสงยูวี ที่จะทำลายเชื้อบีที และพันติดต่อกัน
	4. โรคลำต้นเน่า	พื้นที่ระบาด 10 จังหวัด (ระยอง กระบี่ ชุมพร ตรัง นครศรีธรรมราช นราธิวาส พัทลุง สงขลา สตูล และสุราษฎร์ธานี) จำนวน 12,442 ไร่ การระบาดเพิ่มขึ้น 376 ไร่	- ให้เกษตรกรใช้เชื้อราไตรโคเดอร์มาทาบริเวณที่เกิดโรคลำต้นเน่าปาล์มน้ำมันเพื่อควบคุมการระบาด
	5. โรคทะลายเน่า	พื้นที่ระบาด 6 จังหวัด (ตราด กระบี่ ชุมพร นครศรีธรรมราช นราธิวาส และสุราษฎร์ธานี) จำนวน 153 ไร่ การระบาดลดลง 30 ไร่	- ตัดใบย่อยที่มีหนอนหน้าแมว หรือเก็บดักด้ตามใบ และชอกโคนมาทำลาย พันแบคทีเรีย Bt อัตรา 30 กรัมต่อน้ำ 20 ลิตร พันสารฆ่าแมลงบริเวณผิวใบ เผลีซี 20 ตัวต่อทางใบ
	6. หนอนหน้าแมว	พื้นที่ปลูก 4 จังหวัด (ระยอง พัทลุง สตูล และสุราษฎร์ธานี) จำนวน 173 ไร่ การระบาดคงที่	- ตัดแต่งทางใบปาล์มน้ำมัน ช่อดอกที่ฟ่อ และทะลายที่พบเป็นโรค แยกต้นกล้าที่เป็นโรคใบจุดออกจากแปลงตัดแต่งใบที่เป็นโรคใบจุดนำออกไปเผาทำลายนอกแปลง ให้ลดการใช้ปุ๋ยไนโตรเจน
	7. โรคใบจุด	พื้นที่ระบาด 8 จังหวัด (ระยอง กระบี่ ชุมพร ยะลา นราธิวาส สงขลา นครศรีธรรมราช และสุราษฎร์ธานี) จำนวน 111 ไร่ การระบาดคงที่	- ตัดทางใบปาล์มน้ำมันที่เป็นโรคใบจุดสาหร่าย นำไปเผาทำลาย นอกแปลง และหากพบการระบาดรุนแรง ให้ใช้สารเคมี คอปเปอร์ออกซิคลอไรด์ 85% WP อัตรา 50 กรัมต่อน้ำ 20 ลิตร ฉีดพ่นที่แผ่นใบ

ชนิดพืช	ศัตรูพืช	สถานการณ์	การดำเนินงาน
	8. โรคใบจุดสาหร่าย 9. ก้านทางใบเน่า	พื้นที่ระบาด 5 จังหวัด (กระบี่ ชุมพร นครศรีธรรมราช ตรัง และสุราษฎร์ธานี) จำนวน 779 ไร่ การระบาดลดลง 1 ไร่ พื้นที่ระบาด 3 จังหวัด (กระบี่ นราธิวาส และสุราษฎร์ธานี) จำนวน 467 ไร่ การระบาดคงที่	- ตัดทางใบปาล์มน้ำมันที่เป็นโรคก้านทางใบเน่า นำไปเผาทำลาย ทิ้งนอกแปลง เพื่อไม่ให้เกิดการแพร่ของสปอร์ไปยังต้นอื่น ๆ หากทางใบปาล์มน้ำมันเน่ามากไป พยายามตัดแต่ง ทางใบแห้งออก เพื่อให้มีอากาศถ่ายเทได้สะดวก เพื่อลด ความชื้นในทรงพุ่ม
ยางพารา	1. โรครากขาว 2. โรคราแป้ง 3. โรคใบร่วงยางพารา 4. โรคใบร่วงชนิดใหม่ ของยางพารา 5. โรคหน้ำยางแห้ง	พื้นที่ระบาด 8 จังหวัด (ตราด กระบี่ ชุมพร นครศรีธรรมราช นราธิวาส ปัตตานี สงขลา และ สุราษฎร์ธานี) จำนวน 1,809 ไร่ การระบาดลดลง 2 ไร่ พื้นที่ระบาด 1 จังหวัด (นครศรีธรรมราช) จำนวน 100 ไร่ การระบาดคงที่ พื้นที่ระบาด 6 จังหวัด (กระบี่ ชุมพร ปัตตานี นครศรีธรรมราช พังงา และสุราษฎร์ธานี) จำนวน 4,796 ไร่ การระบาดลดลง 1,205 ไร่ พื้นที่ระบาด 11 จังหวัด (น่าน แพร่ สุโขทัย นครศรีธรรมราช นราธิวาส ปัตตานี พังงา พัทลุง ภูเก็ต ยะลา และสงขลา) จำนวน 1,118,559 ไร่ การระบาดคงที่ พื้นที่ระบาด 6 จังหวัด (กาฬสินธุ์ ยโสธร สกลนคร จันทบุรี ตรัง และสงขลา) จำนวน 5,451 ไร่ การระบาดเพิ่มขึ้น 14 ไร่	- คำแนะนำวิธีการป้องกันกำจัดโรครากขาว โดยการขุดคู ล้อมบริเวณต้นที่เป็นโรครากขาวกว้าง 30 ซม. ลึก 60 ซม. ไปทางหัวและท้ายในแถวเดียวกันข้างละ 2 ต้น - ส่งเสริมให้เกษตรกรใช้เชื้อราไตรโคเดอร์มา - หากพบการระบาดของโรคใบร่วงชนิดใหม่ของยางพารา รุนแรง ใช้สารเคมีป้องกันกำจัดเชื้อรา - รมรงค์ให้เกษตรกรหยุดกรีดยางในขณะที่ยางพารา อยู่ในช่วงผลัดใบ - เมื่อสังเกตพบความผิดปกติในการให้น้ำยางของต้นยาง ควรหยุดกรีด 3-6 เดือน แล้วบำรุงใส่ปุ๋ยต้นยาง หรือ จนกระทั่งน้ำยางไหลเป็นปกติเมื่อทำการทดสอบกรีด การใส่ปุ๋ยอินทรีย์ทั้งในรูปปุ๋ยหมัก ปุ๋ยมูลสัตว์ ปุ๋ยพืชสด
กาแฟ	1. โรคราสนิม 2. หนอนกาแฟสีแดง	พื้นที่ระบาด 2 จังหวัด (เชียงใหม่ และกระบี่) จำนวน 8 ไร่ การระบาดคงที่ พื้นที่ระบาด 1 จังหวัด (เชียงใหม่) จำนวน 12 ไร่ การระบาดคงที่	- แนะนำเกษตรกรให้ดูแลสวนกาแฟให้สะอาดอย่างสม่ำเสมอ เก็บเศษซากพืชออกไปทำลายทิ้งนอกแปลง
สับปะรด	1. โรคเหี่ยว	พื้นที่ระบาด 3 จังหวัด (ตราด ระยอง และประจวบคีรีขันธ์) จำนวน 570 ไร่ การระบาดลดลง 24 ไร่	- ทำความสะอาดแปลง การเตรียมดิน ควรตัดต้นและป็นต่อเก่า สับปะรดทิ้งไว้ 2-3 เดือน พร้อมทั้งเก็บซากต้นสับปะรดทำลาย
ข้าวโพด เลี้ยงสัตว์	1. หนอนกระทุ้งข้าวโพด ลายจุด (fall armyworm)	พื้นที่ระบาด 9 จังหวัด (เชียงใหม่ นครราชสีมา อุบลราชธานี จันทบุรี สระแก้ว กาญจนบุรี ยะลา สงขลา และสตูล) จำนวน 259 ไร่ การระบาดคงที่	- ควบคุมการระบาดของหนอนกระทุ้งข้าวโพดลายจุด (FAW) แนะนำเกษตรกรหมั่นสำรวจแปลงอย่างสม่ำเสมอ เก็บกลุ่มไข่ หรือตัวหนอนทำลายทิ้งนอกแปลง
อ้อย	1. หนอนกออ้อย 2. โรคใบขาว 3. ดั้วหนวดยาว	พื้นที่ระบาด 3 จังหวัด (อุทัยธานี นครราชสีมา และ กาญจนบุรี) จำนวน 178 ไร่ การระบาดคงที่ พื้นที่ระบาด 2 จังหวัด (ขอนแก่น และนครราชสีมา) จำนวน 15 ไร่ การระบาดคงที่ พื้นที่ระบาด 1 จังหวัด (กาญจนบุรี) จำนวน 23 ไร่ การระบาดลดลง 30 ไร่	- หนอนกออ้อย ควรให้น้ำเพื่อให้อ้อยแตกหน่อชดเชย ปล่อยแทนเป็นนโซโตรโครแกรมมา อัตรา 30,000 ตัวต่อไร่ต่อครั้ง ปล่อยติดต่อกัน 2-3 ครั้ง ปล่อยแมลงทางหนี้อัตรา 500 ตัวต่อไร่ - ใช้ส่วนขยายพันธุ์ที่ปราศจากโรค เช่น ต้นจากการ เพาะเลี้ยงเนื้อเยื่อ หรือท่อนพันธุ์จากแหล่งปลูกที่ไม่มีการ เกิดโรคใบขาว หมั่นตรวจกำจัดวัชพืชในแปลงและ รอบแปลงปลูก เพื่อลดแหล่งสะสมเชื้อสาเหตุโรคและ แมลงพาหะ ในแปลงที่พบการระบาดของโรครุนแรง ควรไถ ทำลายต่ออ้อย
มันสำปะหลัง	1. ไรแดงมันสำปะหลัง 2. เพลี้ยแป้ง มันสำปะหลัง	พื้นที่ระบาด 13 จังหวัด (อุทัยธานี กาฬสินธุ์ นครราชสีมา บุรีรัมย์ มหาสารคาม สกลนคร สุรินทร์ อุบลราชธานี ชลบุรี ระยอง สระแก้ว กาญจนบุรี และราชบุรี) จำนวน 22,853 ไร่ การระบาดเพิ่มขึ้น 766 ไร่ พื้นที่ระบาด 7 จังหวัด (ขอนแก่น สกลนคร สระแก้ว อุบลราชธานี จันทบุรี ชลบุรี และกาญจนบุรี) จำนวน 273 ไร่ การระบาดเพิ่มขึ้น 10 ไร่	- ให้ไถและพรวนดิน และใช้ท่อนพันธุ์ที่สะอาด ทำลาย ต้นมันสำปะหลังที่แสดงอาการของโรคใบด่างด้วย 3 วิธี - ให้หลีกเลี่ยงการปลูกมันสำปะหลังในช่วงฤดูแล้ง หรือ ฝนทิ้งช่วงเป็นระยะเวลานาน - ไม่ใช้ท่อนพันธุ์จากแหล่งที่พบการระบาดของโรค ทำลาย ต้นมันสำปะหลังที่แสดงอาการ

ชนิดพืช	ศัตรูพืช	สถานการณ์	การดำเนินงาน
	3. โรคโคนเน่าหัวเน่า  4. โรคพุ่มแจ้  5. โรคใบด่าง มันสำปะหลัง	พื้นที่ระบาด 3 จังหวัด (นครราชสีมา อุบลราชธานี และชลบุรี) จำนวน 5 ไร่ การระบาดคงที่ พื้นที่ระบาด 3 จังหวัด (อุบลราชธานี จันทบุรี และชลบุรี) จำนวน 260 ไร่ การระบาดคงที่ พื้นที่ระบาด 29 จังหวัด (กำแพงเพชร นครสวรรค์ สุโขทัย อุทัยธานี กาฬสินธุ์ ขอนแก่น ชัยภูมิ นครราชสีมา บุรีรัมย์ มุกดาหาร ยโสธร ร้อยเอ็ด ศรีสะเกษ สุรินทร์ หนองคาย อุบลราชธานี ชัยนาท ลพบุรี สระบุรี จันทบุรี ฉะเชิงเทรา ชลบุรี ปราจีนบุรี ระยอง สระแก้ว กาญจนบุรี เพชรบุรี ราชบุรี และสุพรรณบุรี) จำนวน 200,927 ไร่ การระบาดลดลง 6,577 ไร่	- ขุดหรือถอนต้นที่เป็นโรคไปทำลายนอกแปลง หลีกเลี่ยงการขนย้ายท่อนพันธุ์จากแหล่งที่มีโรคไปสู่แหล่งที่ยังไม่เคยมีการระบาดและกำจัดวัชพืชที่แหล่งพักเชื้อ - ควรกรร่งแปลงปลูกเพื่อไม่ให้น้ำท่วมขัง ก่อนปลูกควรแช่ท่อนพันธุ์ด้วยเมทาแลกซิล หรือฟอสฟิโตล-อะลูมิเนียม
เงาะ	1. เพลี้ยแป้ง  2. โรคใบจุดสาหร่าย  3. หนอนคืบกินใบ  4. โรคราแป้ง	พื้นที่ระบาด 3 จังหวัด (เชียงใหม่ จันทบุรี และชุมพร) จำนวน 18 ไร่ การระบาดเพิ่มขึ้น 1 ไร่ พื้นที่ระบาด 4 จังหวัด (เชียงใหม่ นครศรีธรรมราช จันทบุรี และนราธิวาส) จำนวน 105 ไร่ การระบาดลดลง 3 ไร่ พื้นที่ระบาด 1 จังหวัด (จันทบุรี) จำนวน 34 ไร่ การระบาดเพิ่มขึ้น 3 ไร่ พื้นที่ระบาด 1 จังหวัด (ขอนแก่น) จำนวน 1 ไร่ การระบาดคงที่	- ตัดแต่งกิ่งเงาะ จากนั้นให้ใช้เศษผ้าชุบน้ำมันเครื่อง ผูกรอบโคนต้น เพื่อป้องกันมดและเพลี้ยแป้ง - ตัดส่วนที่พบโรคใบจุดสาหร่ายเก็บไปเผาทำลาย และตัดแต่งทรงพุ่มให้โปร่ง แนะนำให้ใช้สารเคมีคอปเปอร์ออกซีคลอไรด์ - หมั่นสำรวจและสังเกตการเข้าทำลายของหนอนคืบกินใบ ให้สังเกตดูใบอ่อน และใบแก่ - โรคราแป้ง ให้เก็บผลที่เป็นโรค ใบแห้ง กิ่งแห้งที่ร่วงหล่นนำไปเผาทำลายนอกแปลง ในแตกช่วงใบอ่อนและเริ่มติดผล
ทุเรียน	1. เพลี้ยไฟ  2. เพลี้ยไก่แจ้  3. เพลี้ยแป้ง  4. ไรแดง  5. โรครากเน่าโคนเน่า  6. โรคใบติดหรือใบไหม้  7. โรคใบจุดสาหร่าย  8. เพลี้ยหอยเกล็ด	พื้นที่ระบาด 7 จังหวัด (จันทบุรี ระยอง กระบี่ ชุมพร นครศรีธรรมราช ยะลา และสุราษฎร์ธานี) จำนวน 1,229 ไร่ การระบาดลดลง 28 ไร่ พื้นที่ระบาด 10 จังหวัด (จันทบุรี ตราด ระยอง กระบี่ ชุมพร นครศรีธรรมราช ยะลา สงขลา สตูล และสุราษฎร์ธานี) จำนวน 476 ไร่ การระบาดลดลง 8 ไร่ พื้นที่ระบาด 8 จังหวัด (จันทบุรี ตราด ระยอง กระบี่ ชุมพร นครศรีธรรมราช ยะลา และสุราษฎร์ธานี) จำนวน 497 ไร่ การระบาดเพิ่มขึ้น 57 ไร่ พื้นที่ระบาด 8 จังหวัด (จันทบุรี ตราด ระยอง กระบี่ ชุมพร นครศรีธรรมราช ยะลา และสุราษฎร์ธานี) จำนวน 959 ไร่ การระบาดเพิ่มขึ้น 15 ไร่ พื้นที่ระบาด 17 จังหวัด (เพชรบูรณ์ จันทบุรี ตราด ระยอง ประจวบคีรีขันธ์ กระบี่ ชุมพร ตรัง นครศรีธรรมราช นราธิวาส ปัตตานี พังงา พัทลุง ภูเก็ต ยะลา สงขลา และสุราษฎร์ธานี) จำนวน 3,905 ไร่ การระบาดลดลง 168 ไร่ พื้นที่ระบาด 8 จังหวัด (จันทบุรี ตราด กระบี่ ชุมพร นราธิวาส นครศรีธรรมราช ยะลา และสุราษฎร์ธานี) จำนวน 247 ไร่ การระบาดลดลง 9 ไร่ พื้นที่ระบาด 7 จังหวัด (จันทบุรี ตราด กระบี่ ชุมพร ยะลา สงขลา และสุราษฎร์ธานี) จำนวน 557 ไร่ การระบาดเพิ่มขึ้น 4 ไร่ พื้นที่ระบาด 8 จังหวัด (จันทบุรี ตราด กระบี่ ชุมพร นครศรีธรรมราช นราธิวาส ยะลา และสงขลา) จำนวน 309 ไร่ การระบาดเพิ่มขึ้น 3 ไร่	- หากพบเพลี้ยไฟ ไรแดงแอฟริกาจำนวนมากหรือเท่ากับ 1 ตัวต่อ 4 ดอก หรือ 1 ตัวต่อยอด ให้พ่นด้วยสารฆ่าแมลง - เพลี้ยไก่แจ้ทำลายเฉพาะใบอ่อนที่ยังไม่โตเต็มที่ สำหรับต้นที่แตกใบอ่อนไม่พร้อมต้นอื่นควรพ่นสารฆ่าแมลง - เพลี้ยแป้งหากพบระบาดเพียงเล็กน้อยให้ตัดหรือเด็ดส่วนที่ถูกทำลายไปทิ้งนอกแปลง - โรครากเน่าโคนเน่า แนะนำให้ใช้เชื้อราไตรโคเดอร์มา - โรคใบติดหรือใบไหม้ หากพบการระบาดของโรค ตัดส่วนที่เป็นโรคและเก็บเศษพืชที่เป็นโรคและใบที่ร่วงหล่นนำไป - เมื่อเริ่มพบอาการของโรคใบจุดสาหร่ายให้ตัดใบ หรือส่วนที่เป็นโรคนำไปทำลาย หากโรยยังคราบพ่นด้วยสารป้องกันกำจัดโรคพืช - หากพบเพลี้ยหอยเกล็ดในปริมาณน้อยบนใบใช้น้ำผสมไวต์ออยล์ อัตรา 20 มิลลิลิตรต่อน้ำ 20 ลิตร พ่นให้ทั่วระบารุนแรงให้ใช้สารกำจัดแมลงพ่นเฉพาะต้นที่พบ - เมื่อพบการเข้าทำลายของเพลี้ยจักจั่นฝอยระบาดรุนแรงให้ใช้สารกำจัดแมลง - ตัดแต่งทรงพุ่มให้โปร่ง กำจัดวัชพืชในแปลง เพื่อให้อากาศถ่ายเทสะดวกลดความชื้นสะสม เมื่อพบคราบราสีดำพ่นด้วยน้ำเปล่า - กำจัดวัชพืชในแปลงปลูกเพื่อเป็นการลดความชื้นสะสม หากพบอาการของโรคที่กิ่งให้ตัดและนำไปทำลายนอกแปลง หรือเดือนเปลี่ยนบริเวณที่เป็นโรคออก และใช้สารคอปเปอร์-ออกซีคลอไรด์ ผสมน้ำทาบริเวณผลที่ติด - เก็บผลทุเรียนที่ถูกหนอนเจาะผลทำลายไปเก็บเผาทำลาย หรือฝัง ห่อผลที่มีอายุตั้งแต่ 6 สัปดาห์ขึ้นไปด้วยถุงมุ้งไนลอน ถุงรีเมย์ หรือถุงพลาสติกสีขาวขุ่น ใช้สารฆ่าแมลงเมื่อจำเป็น ได้แก่ แลมบ์ดา-ไซฮาโลทริน 5% EC อัตรา 20 มิลลิลิตร หรือคลอร์ไพริฟอส 40% EC อัตรา 20 มิลลิลิตร

ชนิดพืช	ศัตรูพืช	สถานการณ์	การดำเนินงาน
	9. เพลี้ยจักจั่นฝอย 10. โรคราดำ 11. โรคราสีชมพู 12. หนอนเจาะผล	พื้นที่ระบาด 8 จังหวัด (จันทบุรี ตราด ระยอง กระบี่ ชุมพร นครศรีธรรมราช สงขลา และสุราษฎร์ธานี) จำนวน 497 ไร่ การระบาดเพิ่มขึ้น 52 ไร่ พื้นที่ระบาด 5 จังหวัด (จันทบุรี กระบี่ ยะลา นครศรีธรรมราช และสุราษฎร์ธานี) จำนวน 191 ไร่ การระบาดเพิ่มขึ้น 5 ไร่ พื้นที่ระบาด 5 จังหวัด (จันทบุรี ตราด กระบี่ ชุมพร และสุราษฎร์ธานี) จำนวน 143 ไร่ การระบาดคงที่ พื้นที่ระบาด 1 จังหวัด (จันทบุรี) จำนวน 204 การระบาดเพิ่มขึ้น 60 ไร่	
มังคุด	1. เพลี้ยไฟ 2. หนอนกินใบ 3. หนอนซอนใบ 4. โรคน้ำจุด 5. โรคน้ำแตรคโนส 6. โรคน้ำจุดสาหร่าย	พื้นที่ระบาด 5 จังหวัด (จันทบุรี ตราด ระยอง พังงา และชุมพร) จำนวน 364 ไร่ การระบาดลดลง 1 ไร่ พื้นที่ระบาด 6 จังหวัด (จันทบุรี ระยอง กระบี่ ชุมพร นครศรีธรรมราช และนราธิวาส) จำนวน 319 ไร่ การระบาดเพิ่มขึ้น 5 ไร่ พื้นที่ระบาด 3 จังหวัด (จันทบุรี ระยอง และชุมพร) จำนวน 152 ไร่ การระบาดเพิ่มขึ้น 5 ไร่ พื้นที่ระบาด 3 จังหวัด (จันทบุรี ระยอง และชุมพร) จำนวน 56 ไร่ การระบาดคงที่ พื้นที่ระบาด 2 จังหวัด (จันทบุรี และชุมพร) จำนวน 85 ไร่ การระบาดคงที่ พื้นที่ระบาด 4 จังหวัด (จันทบุรี ชุมพร ตรัง และนราธิวาส) จำนวน 221 ไร่ การระบาดเพิ่มขึ้น 4 ไร่	- หมั่นทำความสะอาดแปลงปลูก และทำลายส่วนที่เป็นโรค เมื่อพบเริ่มมีอาการของโรคให้ตัดใบหรือส่วนที่เป็นโรคนำไปทำลายนอกแปลง หากพบการระบาดของโรคให้พ่นด้วยสารฆ่าแมลง และไม่ควรพ่นสารชนิดใดชนิดหนึ่งติดต่อกันหลายครั้ง - หมั่นสำรวจใบอ่อนมังคุดอย่างสม่ำเสมอ เนื่องจากหนอนจะกัดกินทำลายใบอ่อนในเวลากลางคืน - กำจัดวัชพืชที่เป็นแหล่งสะสมโรค พ่นสารเคมีป้องกันกำจัดโรคพืชในช่วงที่มังคุดแตกใบอ่อน
ลำไย	1. เพลี้ยแป้ง 2. โรคราดำ 3. โรคน้ำไม่กวาด	พื้นที่ระบาด 3 จังหวัด (เชียงใหม่ จันทบุรี และสมุทรสาคร) จำนวน 18 ไร่ การระบาดคงที่ พื้นที่ระบาด 4 จังหวัด (เชียงใหม่ พะเยา อุบลราชธานี และจันทบุรี) จำนวน 235 ไร่ การระบาดลดลง 11 ไร่ พื้นที่ระบาด 1 จังหวัด (จันทบุรี) จำนวน 108 ไร่ การระบาดเพิ่มขึ้น 2 ไร่	- หากพบว่า เพลี้ยแป้งเริ่มระบาดในสวนลำไย ควรพ่นด้วยสารเคมีป้องกันกำจัด ได้แก่ มาลาไทยอน 83% W/V EC อัตรา 30 มิลลิลิตรต่อน้ำ 20 ลิตร ไพรีทรอยด์ (อัตราส่วนตามฉลาก) พ่นให้ทั่ว 2-3 ครั้งห่างกัน 10 วัน - พ่นสารเคมีเช่น คาร์บาริล 85% WP อัตรา 40 กรัมต่อน้ำ 20 ลิตร อาจพ่นควบคู่กับสารป้องกันกำจัดเชื้อรา ได้แก่ คอปเปอร์ออกซิคลอไรด์ 85% WP อัตรา 40-50 กรัม เบตาไซฟลูทรีน 2.5 % EC อัตรา 40-50 กรัม โดยเลือกใช้ผสมน้ำ 20 ลิตร - ป้องกันแมลงพาหะ โดยใช้สารเคมี ได้แก่ คาร์โบซัลแฟน 20% EC อัตรา 50 มิลลิลิตร ไอโซโพรคาร์บ 50% WP อัตรา 40 กรัม โดยเลือกใช้ผสมน้ำ 20 ลิตร

## 8. สถานการณ์โรคระบาดสัตว์

โรคพืชสุนัขบ้า (ข้อมูล ณ วันที่ 25 เม.ย. 67)

สถานการณ์โรคพืชสุนัขบ้าในสัตว์ระหว่างวันที่ 1 ตุลาคม 2565 - 25 เมษายน 2567 มีรายงานพบโรคทั้งหมด 9 จังหวัด ปัจจุบันยังคงประกาศเขตโรคระบาดสัตว์ 157 จุด ในพื้นที่ 26 จังหวัด ได้แก่ จังหวัดลพบุรี จันทบุรี สระแก้ว ปราจีนบุรี ชลบุรี ฉะเชิงเทรา ระยอง สมุทรปราการ นครนายก อานาจเจริญ ชัยภูมิ บุรีรัมย์ สุรินทร์ อุบลราชธานี ศรีสะเกษ ยโสธร นครราชสีมา เลย มหาสารคาม นครพนม กาฬสินธุ์ อุดรดิตถ์ สมุทรสงคราม นครศรีธรรมราช พัทลุง และจังหวัดสงขลา ซึ่งขณะนี้กรมปศุสัตว์ได้เร่งรัดควบคุมโรคทุกจุดเกิดโรค โดยฉีดวัคซีนรอบจุดเกิดโรค (ring vaccination) ร่วมในการเฝ้าระวัง ป้องกันและควบคุมโรคได้