



ศูนย์ติดตามและแก้ไขปัญหาภัยพิบัติด้านการเกษตร กระทรวงเกษตรและสหกรณ์
โทรศัพท์/โทรสาร 02-2819959 E-mail : droughtcenter@gmail.com
[http:// www.moac.go.th](http://www.moac.go.th)



รายงานสถานการณ์ภัยพิบัติด้านการเกษตร
วันที่ 3 พฤษภาคม 2567 (เวลา 15.00 น.)

1. สภาพอากาศ

1.1 ประกาศกรมอุตุนิยมวิทยา

ประกาศกรมอุตุนิยมวิทยา เรื่อง พายุฤดูร้อนบริเวณประเทศไทยตอนบน (มีผลกระทบในช่วงวันที่ 3 - 7 พฤษภาคม 2567) ฉบับที่ 5 ลงวันที่ 3 พฤษภาคม 2567 เวลา 05.00 น.

ช่วงวันที่ 3-5 พ.ค. 2567 คลื่นกระแสลมฝ่ายตะวันตกจากประเทศเมียนมาจะเคลื่อนผ่านภาคเหนือตอนบน และภาคตะวันออกเฉียงเหนือตอนบน ส่วนในช่วงวันที่ 6-7 พ.ค. 2567 จะมีแนวพัดสอบของลมตะวันออกเฉียงใต้และลมใต้ พัดปกคลุมบริเวณภาคตะวันออกเฉียงเหนือ ภาคตะวันออก ภาคกลาง และภาคเหนือตอนล่าง ในขณะที่ประเทศไทยตอนบน มีอากาศร้อนถึงร้อนจัด ทำให้บริเวณดังกล่าวมีพายุฤดูร้อนเกิดขึ้นหลายพื้นที่ โดยมีลักษณะของพายุฝนฟ้าคะนอง ลมกระโชกแรง และลูกเห็บตกบางแห่ง รวมถึงอาจมีฟ้าผ่าเกิดขึ้นได้ ขอให้ประชาชนบริเวณประเทศไทยตอนบนระวังอันตรายจากพายุฤดูร้อน โดยหลีกเลี่ยงการอยู่ในที่โล่งแจ้ง ใต้ต้นไม้ใหญ่ สิ่งปลูกสร้าง และป้ายโฆษณาที่ไม่แข็งแรง สำหรับเกษตรกรควรเตรียมการป้องกันและระวังความเสียหายที่จะเกิดต่อผลผลิตทางการเกษตรและอันตรายต่อสัตว์เลี้ยงไว้ด้วย

จังหวัดที่คาดว่าจะได้รับผลกระทบ มีดังนี้

วันที่ 3 พฤษภาคม 2567

ภาคเหนือ จังหวัดแม่ฮ่องสอน เชียงใหม่ เชียงราย ลำพูน ลำปาง พะเยา น่าน แพร่ อุตรดิตถ์ สุโขทัย ตาก กำแพงเพชร พิจิตร พิษณุโลก และจังหวัดเพชรบูรณ์

ภาคตะวันออกเฉียงเหนือ จังหวัดเลย หนองคาย บึงกาฬ หนองบัวลำภู อุดรธานี สกลนคร นครพนม ชัยภูมิ ขอนแก่น กาฬสินธุ์ มุกดาหาร นครราชสีมา และจังหวัดอุบลราชธานี

ภาคกลาง จังหวัดนครสวรรค์ อุทัยธานี และจังหวัดกาญจนบุรี

วันที่ 4 พฤษภาคม 2567

ภาคเหนือ จังหวัดน่าน อุตรดิตถ์ พิษณุโลก และจังหวัดเพชรบูรณ์

ภาคตะวันออกเฉียงเหนือ จังหวัดเลย หนองคาย บึงกาฬ หนองบัวลำภู อุดรธานี สกลนคร นครพนม ขอนแก่น กาฬสินธุ์ มุกดาหาร ร้อยเอ็ด ยโสธร อำนาจเจริญ และจังหวัดอุบลราชธานี

ภาคกลาง จังหวัดอุทัยธานี และจังหวัดกาญจนบุรี

วันที่ 5 - 6 พฤษภาคม 2567

ภาคเหนือ จังหวัดแม่ฮ่องสอน เชียงใหม่ เชียงราย ลำพูน ลำปาง พะเยา น่าน แพร่ อุตรดิตถ์ สุโขทัย ตาก กำแพงเพชร พิษณุโลก พิจิตร และจังหวัดเพชรบูรณ์

ภาคตะวันออกเฉียงเหนือ จังหวัดเลย หนองคาย บึงกาฬ หนองบัวลำภู อุดรธานี สกลนคร นครพนม ชัยภูมิ ขอนแก่น กาฬสินธุ์ มุกดาหาร มหาสารคาม ร้อยเอ็ด ยโสธร อำนาจเจริญ นครราชสีมา บุรีรัมย์ สุรินทร์ ศรีสะเกษ และจังหวัดอุบลราชธานี

ภาคกลาง จังหวัดนครสวรรค์ ลพบุรี สระบุรี สิงห์บุรี อ่างทอง พระนครศรีอยุธยา นครปฐม สมุทรสาคร และจังหวัดสมุทรสงคราม รวมทั้งกรุงเทพมหานครและปริมณฑล

ภาคตะวันออก จังหวัดนครนายก ปราจีนบุรี สระแก้ว ฉะเชิงเทรา ชลบุรี ระยอง จันทบุรี และจังหวัดตราด

วันที่ 7 พฤษภาคม 2567

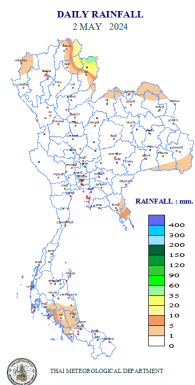
ภาคเหนือ จังหวัดแม่ฮ่องสอน เชียงใหม่ ลำพูน ตาก กำแพงเพชร พิจิตร และจังหวัดเพชรบูรณ์

ภาคตะวันออกเฉียงเหนือ จังหวัดชัยภูมิ ขอนแก่น นครราชสีมา บุรีรัมย์ และจังหวัดสุรินทร์

ภาคกลาง จังหวัดนครสวรรค์ อุทัยธานี ชัยนาท ลพบุรี สระบุรี สิงห์บุรี อ่างทอง พระนครศรีอยุธยา สุพรรณบุรี กาญจนบุรี ราชบุรี นครปฐม สมุทรสาคร และจังหวัดสมุทรสงคราม รวมทั้งกรุงเทพมหานครและปริมณฑล

ภาคตะวันออก จังหวัดนครนายก ปราจีนบุรี สระแก้ว ฉะเชิงเทรา ระยอง จันทบุรี และจังหวัดตราด

1.2 ปริมาณน้ำฝน เวลา 07.00 น. วันที่ 2 พ.ค. 67 ถึง เวลา 07.00 น. วันที่ 3 พ.ค. 67



ที่	อำเภอ	จังหวัด	ปริมาณฝน (มม.)	ความรุนแรง
1	อ.ทุ่งช้าง	น่าน	41.9	ฝนตกหนัก
2	อ.บึงคล้า	บึงกาฬ	38.1	ฝนตกหนัก
3	อ.ท่าวังผา	น่าน	25.5	ฝนตกปานกลาง
4	อ.เมือง	ตราด	20.1	ฝนตกปานกลาง
5	อ.ฝาง	เชียงใหม่	4.5	ฝนตกเล็กน้อย

ฝนตกหนักมาก (>90มม.) ฝนตกหนัก (35.1-90 มม.) ฝนตกปานกลาง (10.1-35.0 มม.) ฝนตกเล็กน้อย (0.1-10.0 มม.) ไม่มีฝน (0 มม.)
ข้อมูลจาก กรมอุตุนิยมวิทยา

2. สถานการณ์น้ำ (ข้อมูล ณ วันที่ 3 พ.ค. 67)

2.1 สภาพน้ำในอ่างเก็บน้ำ

สภาพน้ำในอ่างเก็บน้ำขนาดใหญ่และขนาดกลาง ปริมาณน้ำในอ่างฯ 41,458 ล้าน ลบ.ม. คิดเป็นร้อยละ 54 (ปริมาณน้ำใช้การได้ 17,516 ล้าน ลบ.ม. คิดเป็นร้อยละ 33) ปริมาณน้ำในอ่างฯ เทียบกับปี 2566 (43,744 ล้าน ลบ.ม. คิดเป็นร้อยละ 57) น้อยกว่าปี 2566 จำนวน 2,286 ล้าน ลบ.ม. ปริมาณน้ำไหลลงอ่างฯ 13.94 ล้าน ลบ.ม. ปริมาณน้ำระบาย 139.91 ล้าน ลบ.ม. สามารถรับน้ำได้อีก 34,879 ล้าน ลบ.ม.

สภาพน้ำในอ่างเก็บน้ำขนาดใหญ่ ปริมาณน้ำในอ่างฯ 38,965 ล้าน ลบ.ม. คิดเป็นร้อยละ 55 (ปริมาณน้ำใช้การได้ 15,426 ล้าน ลบ.ม. คิดเป็นร้อยละ 33) ปริมาณน้ำในอ่างฯ เทียบกับปี 2566 (41,080 ล้าน ลบ.ม. คิดเป็นร้อยละ 58) น้อยกว่าปี 2566 จำนวน 2,116 ล้าน ลบ.ม. ปริมาณน้ำไหลลงอ่างฯ จำนวน 10.14 ล้าน ลบ.ม. ปริมาณน้ำระบายจำนวน 125.84 ล้าน ลบ.ม. สามารถรับน้ำได้อีก 31,962 ล้าน ลบ.ม.

ภาค	ขนาดใหญ่						ขนาดกลาง						รวม				รับได้อีก		
	จำนวน (แห่ง)	ความจุ ที่ รนภ.	ปริมาณน้ำ				จำนวน (แห่ง)	ความจุ ที่ รนภ.	ปริมาณน้ำ				จำนวน (แห่ง)	ความจุ ที่ รนภ.	ปริมาณน้ำ				
			ในอ่างฯ	% รนภ.	ใช้การ	% ใช้การ			ในอ่างฯ	% รนภ.	ใช้การ	% ใช้การ			ในอ่างฯ	% รนภ.		ใช้การ	% ใช้การ
เหนือ	8	24,825	11,418	46	4,673	26	80	1,083	590	54	499	50	88	25,908	12,008	46	5,172	27	13,900
ตอน.	12	8,368	3,651	44	1,999	30	226	2,061	1,035	50	869	46	238	10,429	4,686	45	2,868	33	5,743
กลาง	3	1,419	271	19	211	16	27	419	131	31	107	27	30	1,838	402	22	317	18	1,436
ตะวันตก	2	26,605	17,991	68	4,714	35	8	164	57	35	45	30	10	26,769	18,048	67	4,759	35	8,721
ตะวันออก	6	1,515	455	30	360	25	52	1,006	350	35	293	31	58	2,520	805	32	654	28	1,716
ใต้	4	8,194	5,179	63	3,469	53	42	679	330	49	276	44	46	8,874	5,509	62	3,745	53	3,365
รวม	35	70,926	38,965	55	15,426	33	435	5,411	2,493	46	2,090	42	470	76,337	41,458	54	17,516	33	34,879

(หน่วย : ล้าน ลบ.ม.)

อ่างเก็บน้ำภูมิพล สิริกิติ์ แควน้อยฯ และป่าสักชลสิทธิ์ รวม 4 อ่างฯ มีปริมาณน้ำในอ่างฯ 11,139 ล้าน ลบ.ม. คิดเป็นร้อยละ 45 (ปริมาณน้ำใช้การได้ 4,443 ล้าน ลบ.ม. คิดเป็นร้อยละ 24) ปริมาณน้ำไหลลงอ่างฯ 1.07 ล้าน ลบ.ม. ปริมาณน้ำระบาย 51.06 ล้าน ลบ.ม. สามารถรับน้ำได้อีก 13,732 ล้าน ลบ.ม.

อ่างเก็บน้ำ	ปริมาณน้ำในอ่างฯ		ปริมาณน้ำใช้การได้		ปริมาณน้ำไหลลงอ่างฯ		ปริมาณน้ำระบาย		ปริมาณน้ำรับได้อีก
	ปริมาณน้ำ	% ความจุอ่างฯ	ปริมาณน้ำ	% น้ำใช้การ	วันนี้	เมื่อวาน	วันนี้	เมื่อวาน	
ภูมิพล	6,613	49	2,813	29	0.00	0.00	30.00	30.00	6,849
สิริกิติ์	4,098	43	1,248	19	1.07	2.82	15.01	15.15	5,412
ภูมิพล+สิริกิติ์	10,711	47	4,061	25	1.07	2.82	45.01	45.15	12,261
แควน้อยฯ	280	30	237	26	0.00	0.00	2.59	2.59	659
ป่าสักชลสิทธิ์	148	15	145	15	0.00	0.00	3.46	3.46	812
รวมทั้งหมด	11,139	45	4,443	24	1.07	2.82	51.06	51.20	13,732

(หน่วย : ล้าน ลบ.ม.)

อ่างเก็บน้ำขนาดใหญ่ที่มีปริมาณน้ำใช้การอยู่ในเกณฑ์ น้อยกว่าหรือเท่ากับร้อยละ 30 ของปริมาณน้ำใช้การ จำนวน 16 อ่างฯ ได้แก่ อ่างฯ ภูมิพล (29%) อ่างฯ สิริกิติ์ (19%) อ่างฯ กิ่งคอกหมา (28%) อ่างฯ แควน้อยบำรุงแดน (26%) อ่างฯ แม่มอก (20%) อ่างฯ น้ำพุ (27%) อ่างฯ จุฬารัตน์ (13%) อ่างฯ อุบลรัตน์ (21%) อ่างฯ ลำตะคอง (29%) อ่างฯ สิรินคร (22%) อ่างฯ ป่าสักชลสิทธิ์ (15%) อ่างฯ กระเสียว (7%) อ่างฯ ขุนด่านปราการชล (17%) อ่างฯ คลองสิียด (3%) อ่างฯ พบพระ (29%) และอ่างฯ ปรามบุรี (20%)

2.2 สภาพน้ำท่า

แม่น้ำยม แม่น้ำน่าน แม่น้ำมูล แม่น้ำบางปะกง แม่น้ำท่าตะเภา แม่น้ำตาปี แม่น้ำโก-ลก ปริมาณน้ำอยู่ในเกณฑ์น้อย
แม่น้ำปิง ปริมาณน้ำอยู่ในเกณฑ์ปกติ

แม่น้ำเจ้าพระยา สถานี C.2 ปริมาณน้ำไหลผ่าน 315 ลบ.ม./วินาที (เมื่อวาน 300 ลบ.ม./วินาที) ระดับน้ำ + 17.41 ม.รทก. ต่ำกว่าตลิ่ง 8.29 ม.

เขื่อนเจ้าพระยา สถานี C.13 ปริมาณน้ำไหลผ่าน 95 ลบ.ม./วินาที (เมื่อวาน 95 ลบ.ม./วินาที) ระดับน้ำเหนือเขื่อน +14.34 ม.รทก. (เมื่อวาน +14.41 ม.รทก.) ระดับน้ำท้ายเขื่อน +5.75 ม.รทก. (เมื่อวาน +5.75 ม.รทก.)

รับน้ำเข้าระบบส่งน้ำทุ่งฝั่งตะวันออก รวม 84 ลบ.ม./วินาที (เมื่อวาน 85 ลบ.ม./วินาที) โดยผ่านคลองชัยนาทป่าสัก (ปตร.มโนรมย์) 72 ลบ.ม./วินาที คลองชัยนาท-อยุธยา (ปตร.มหาราช) 12 ลบ.ม./วินาที

แม่น้ำป่าสัก เขื่อนพระรามหก 6 ลบ.ม./วินาที (เมื่อวาน 6 ลบ.ม./วินาที) รับน้ำเข้าคลองระพีพัฒน์ 64 ลบ.ม./วินาที (เมื่อวาน 60 ลบ.ม./วินาที) ผ่านคลองระพีพัฒน์แยกตก (ปตร.พระศรีศิลป์) 12 ลบ.ม./วินาที และผ่านคลองระพีพัฒน์แยกใต้ (ปตร.พระศรีเสาวภาค) 30 ลบ.ม./วินาที

รับน้ำเข้าระบบส่งน้ำทุ่งฝั่งตะวันตก รวม 102 ลบ.ม./วินาที (เมื่อวาน 98 ลบ.ม./วินาที) โดยผ่านคลองมะขามเฒ่าอุโมง (ปตร.มะขามเฒ่า-อุโมง) 3 ลบ.ม./วินาที คลองมะขามเฒ่ากระเสี้ยว (ปตร.มะขามเฒ่า-กระเสี้ยว 1 ลบ.ม./วินาที) แม่น้ำสุพรรณ (ปตร.พลเทพ) 40 ลบ.ม./วินาที แม่น้ำน้อย (ปตร.บรมธาตุ) 50 ลบ.ม./วินาที และคลองเล็กอื่น ๆ 8 ลบ.ม./วินาที

อ.บางไทร สถานี C.29A ปริมาณน้ำไหลผ่านเฉลี่ย 179 ลบ.ม./วินาที (เมื่อวาน 165 ลบ.ม./วินาที)

2.3 คุณภาพน้ำ

กรมชลประทาน ติดตามตรวจสอบและเฝ้าระวังคุณภาพน้ำ (ค่าความเค็ม) ในแม่น้ำเจ้าพระยา

แม่น้ำ	จุดเฝ้าระวัง	ค่าความเค็ม (กรัม/ลิตร)							เกณฑ์	หมายเหตุ
		27 เม.ย. 67	28 เม.ย. 67	29 เม.ย. 67	30 เม.ย. 67	1 พ.ค. 67	2 พ.ค. 67	3 พ.ค. 67		
เจ้าพระยา	ปากคลองสำแล จ.ปทุมธานี	0.24	0.29	0.46	0.52	0.58	0.53	0.47	สูงกว่าเกณฑ์มาตรฐาน	- เกณฑ์เฝ้าระวัง 0.25 กรัม/ลิตร - เกณฑ์มาตรฐานในการผลิตน้ำประปา 0.50 กรัม/ลิตร
เจ้าพระยา	ท่าบ้านบุรี จ.นนทบุรี	1.96	2.67	3.83	4.93	5.65	5.65	5.53	สูงกว่าเกณฑ์มาตรฐาน	- ค่าความเค็มของน้ำสำหรับเกษตร ไม่เกิน 2 กรัม/ลิตร
เจ้าพระยา	ท่าน้ำกรมชลประทานสามเสน กทม.	3.84	4.97	6.67	7.33	8.02	8.35	8.00	สูงกว่าเกณฑ์มาตรฐาน	

ที่มา: ฝ่ายตะกอนและคุณภาพน้ำ ส่วนอุทกวิทยา สำนักบริหารจัดการน้ำและอุทกวิทยา

2.4 สถานการณ์น้ำโขง

สถานี	ระดับตลิ่ง	ระดับน้ำ 3 พ.ค. 67	+ สูงกว่าตลิ่ง - ต่ำกว่าตลิ่ง
อ.เชียงแสน จ.เชียงราย	12.80	1.48	-11.32
อ.เชียงคาน จ.เลย	16.00	3.47	-12.53
อ.เมือง จ.หนองคาย	12.20	1.26	-10.94
อ.เมือง จ.นครพนม	12.00	1.25	-10.75
อ.เมือง จ.มุกดาหาร	12.50	1.79	-10.71
อ.โขงเจียม จ.อุบลราชธานี	14.50	2.21	-12.29

หมายเหตุ ข้อมูลจาก www.drw.go.th

3. การเพาะปลูกพืชฤดูแล้ง ปี 2566/67

แผนการเพาะปลูกพืชฤดูแล้ง ปี 2566/67

ทั้งประเทศ จำนวน 11.54 ล้านไร่ แบ่งเป็น ข้าว 8.13 ล้านไร่ พืชไร่-พืชผัก 2.53 ล้านไร่

กลุ่มเจ้าพระยา จำนวน 4.90 ล้านไร่ แบ่งเป็น ข้าว 4.20 ล้านไร่ พืชไร่-พืชผัก 0.70 ล้านไร่

ผลการเพาะปลูกพืชฤดูแล้ง ปี 2566/67 (ข้อมูล ณ วันที่ 1 พฤษภาคม 2567)

ทั้งประเทศ จำนวน 13.48 ล้านไร่ แบ่งเป็น ข้าว 11.89 ล้านไร่ พืชไร่-พืชผัก 1.59 ล้านไร่ คิดเป็นร้อยละ 126.45 ของแผน

กลุ่มเจ้าพระยา จำนวน 7.91 ล้านไร่ แบ่งเป็น ข้าว 7.55 ล้านไร่ พืชไร่-พืชผัก 0.36 ล้านไร่ คิดเป็นร้อยละ 161.43 ของแผน

ขอบเขตพื้นที่	พื้นที่แหล่งน้ำ	แผนการเพาะปลูก ปี 2566/67				สถานการณ์การเพาะปลูก ปี 2566/67						ข้าวรอบที่ 2 และ 3	
		ข้าวรอบที่ 2	พืชไร่ พืชผัก	รวม	รวมข้าว	%รวมข้าว	พืชไร่ พืชผัก	%พืชไร่ พืชผัก	รวม	%รวม	พื้นที่เก็บเกี่ยว	พื้นที่รอเก็บเกี่ยว	
ทั้งประเทศ (77 จังหวัด)	ในเขตชลประทาน	5.80	0.57	6.37	9.31	160.52	0.53	92.98	9.84	154.47	7.58	1.73	
	นอกเขตชลประทาน	2.33	1.96	4.29	2.58	110.73	1.06	54.08	3.64	84.85	2.28	0.30	
	รวม	8.13	2.53	10.66	11.89	146.25	1.59	62.85	13.48	126.45	9.86	2.03	
ลุ่มน้ำเจ้าพระยา (22 จังหวัด)	ในเขตชลประทาน	3.03	0.13	3.16	5.92	195.38	0.09	69.23	6.01	190.19	5.57	0.35	
	นอกเขตชลประทาน	1.17	0.57	1.74	1.63	139.32	0.27	47.37	1.90	109.20	1.59	0.04	
	รวม	4.20	0.70	4.90	7.55	179.76	0.36	51.43	7.91	161.43	7.16	0.39	

พื้นที่ปลูกข้าวรอบที่ 2 เกินกว่าแผน รวม 55 จังหวัด พื้นที่ปลูกข้าวเกินกว่าแผน รวม 4.39 ล้านไร่ ได้แก่

- ในเขตชลประทาน 50 จังหวัด พื้นที่ปลูกข้าวเกินกว่าแผน 3.84 ล้านไร่ ได้แก่ จังหวัดกำแพงเพชร เชียงราย เชียงใหม่ ตาก นครสวรรค์ พะเยา พิจิตร พิษณุโลก เพชรบูรณ์ แพร่ แม่ฮ่องสอน ลำปาง ลำพูน สุโขทัย อุตรดิตถ์ อุทัยธานี กาฬสินธุ์ ชัยภูมิ นครพนม นครราชสีมา บึงกาฬ มุกดาหาร ยโสธร ร้อยเอ็ด ศรีสะเกษ สกลนคร หนองคาย หนองบัวลำภู อ่างทอง ฉะเชิงเทรา ชลบุรี ตราด นครนายก สมุทรปราการ สมุทรสาคร สมุทรสงคราม นครปฐม ระยอง สระแก้ว กาญจนบุรี สุพรรณบุรี และจังหวัดกระบี่

- นอกเขตชลประทาน 23 จังหวัด พื้นที่ปลูกข้าวเกินกว่าแผน 0.55 ล้านไร่ ได้แก่ จังหวัดกำแพงเพชร ตาก น่าน นครสวรรค์ พิจิตร พิษณุโลก เพชรบูรณ์ แพร่ ลำปาง สุโขทัย อุตรดิตถ์ ขอนแก่น ชัยภูมิ นครราชสีมา บุรีรัมย์ มหาสารคาม หนองบัวลำภู อ่างทอง ฉะเชิงเทรา นครนายก สุพรรณบุรี และจังหวัดตรัง

4. การปฏิบัติการฝนหลวง

กรมฝนหลวงและการบินเกษตร เปิดปฏิบัติการฝนหลวง ประจำปี 2567 ตั้งแต่วันที่ 29 กุมภาพันธ์ 2567 จัดตั้งหน่วยปฏิบัติการฝนหลวง 16 หน่วย ครอบคลุมพื้นที่ 77 จังหวัดทั่วประเทศ เพื่อช่วยเหลือพื้นที่การเกษตร สร้างความชุ่มชื้นให้กับป่าไม้ เติมน้ำต้นทุนให้กับอ่างเก็บน้ำและเขื่อนต่างๆ ป้องกันการเกิดไฟป่าและบรรเทาปัญหาหมอกควัน ยับยั้งการเกิดพายุลูกเห็บ รวมทั้งสถานการณ์ PM 2.5

สรุปผลการปฏิบัติการฝนหลวง ประจำวันที่ 2 พฤษภาคม 2567

ขึ้นบินปฏิบัติการฝนหลวง 10 หน่วย 33 เที่ยวบิน ได้แก่ ศูนย์ปฏิบัติการฯ เชียงใหม่ พิษณุโลก แพร่ กาญจนบุรี อุตรดิตถ์ อุบลราชธานี จันทบุรี ประจวบคีรีขันธ์ กระบี่ และศูนย์ปฏิบัติการฯ สุราษฎร์ธานี

- การกักการปฏิบัติการฝนหลวงเพื่อป้องกันและแก้ไขภัยแล้ง มีเป้าหมายเพื่อช่วยเหลือบริเวณพื้นที่การเกษตร จ.ลำปาง ลำพูน เชียงใหม่ พิษณุโลก เพชรบูรณ์ นครราชสีมา สระบุรี กาญจนบุรี อุทัยธานี นครสวรรค์ ราชบุรี กำแพงเพชร ปราจีนบุรี เพชรบุรี ประจวบคีรีขันธ์ สุราษฎร์ธานี นครศรีธรรมราช พังงา และ จ.ตรัง ทำให้มีฝนตกบริเวณพื้นที่การเกษตร จ.ลำปาง (ห้างฉัตร เมืองลำปาง) ลำพูน (แม่ทา ลี้) เชียงใหม่ (ดอยเต่า แมริม ฮอด สันทราย แม่แตง) พิษณุโลก (เนินมะปราง) เพชรบูรณ์ (เขาค้อ) นครราชสีมา (เทพารักษ์ ด่านขุนทด สีคิ้ว) สระบุรี (มวกเหล็ก) กาญจนบุรี (เมืองกาญจนบุรี ด่านมะขานเตี้ย ทองผาภูมิ ไทรโยก) อุทัยธานี (บ้านไร่ ลานสัก ห้วยคต) นครสวรรค์ (แม่เปิน แม่वंก) ราชบุรี (สวนผึ้ง บ้านคา) กำแพงเพชร (คลองลาน ปางศิลาทอง) ปราจีนบุรี (กบินทร์บุรี) เพชรบุรี (หนองหญ้าปล้อง แก่งกระจาน ท่ายาง) ประจวบคีรีขันธ์ (หัวหิน ปราณบุรี สามร้อยยอด กุยบุรี) สุราษฎร์ธานี (กาญจนดิษฐ์ บ้านนาสาร บ้านนาเดิม เมืองสุราษฎร์ธานี ท่าฉาง พุนพิน เวียงสระ พนม) นครศรีธรรมราช (พิปูน นบพิตำ ฉวาง ถ้ำพรหมรา ทุ่งใหญ่) พังงา (กะปง ท่าชัยเหมือง เมืองพังงา) และ จ.ตรัง (ห้วยยอด)

- การกักจัดแปรสภาพอากาศเพื่อบรรเทาปัญหาหมอกควันและฝุ่นละอองขนาดเล็ก (PM_{2.5}) ที่เกินค่ามาตรฐาน มีเป้าหมายเพื่อช่วยเหลือบริเวณพื้นที่ จ.เชียงใหม่ ลำพูน ลำปาง ตาก แพร่ และ จ.น่าน หลังการปฏิบัติการได้มีการติดตามปริมาณค่าฝุ่นละออง (PM_{2.5}) พบว่าในเขต พื้นที่ จ.เชียงใหม่ ลำพูน ลำปาง ตาก แพร่ และ จ.น่าน มีแนวโน้มคงที่

สรุปผลรวมปฏิบัติการตั้งแต่เริ่มตั้งหน่วยปฏิบัติการฝนหลวง (ตั้งแต่วันที่ 1 กุมภาพันธ์ - 2 พฤษภาคม 2567)

- การปฏิบัติการฝนหลวง 89 วัน จำนวน 1,124 เที่ยวบิน (1,711:48 ชั่วโมงบิน) ปริมาณการใช้สารฝนหลวง 760.575 ตัน และปริมาณการใช้น้ำ 283,800 ลิตร พลุซิลเวอร์ไอโอไดด์ จำนวน 751 นัด รายงานพื้นที่ฝนตก รวม 51 จังหวัด ได้แก่ จังหวัดกำแพงเพชร เชียงใหม่ เชียงราย ลำปาง ลำพูน พะเยา แพร่ น่าน แม่ฮ่องสอน ตาก เพชรบูรณ์ นครสวรรค์ พิษณุโลก อุทัยธานี ชัยภูมิ ยโสธร ศรีสะเกษ อ่างทอง ฉะเชิงเทรา อุบลราชธานี บุรีรัมย์ นครราชสีมา สุรินทร์ ร้อยเอ็ด ราชบุรี ชลบุรี ลำพูน ฉะเชิงเทรา ระยอง จันทบุรี ตราด สระแก้ว สระบุรี ประจวบคีรีขันธ์ เพชรบุรี ชัยนาท กาญจนบุรี สุพรรณบุรี ชุมพร พังงา กระบี่ พัทลุง ตรัง นครศรีธรรมราช ปัตตานี ระนอง ยะลา สตูล นราธิวาส ภูเก็ต สงขลา และจังหวัดสุราษฎร์ธานี

- การปฏิบัติการภารกิจดับไฟป่า จำนวน 12 วัน จำนวน 156 เที่ยวบิน (32:15 ชั่วโมงบิน) ปริมาณน้ำ 85,000 ลิตร พื้นที่ปฏิบัติการ 2 จังหวัด คือ จังหวัดเชียงใหม่ และจังหวัดกระบี่

5. การให้ความช่วยเหลือเฉพาะหน้า

- เตรียมเครื่องสูบน้ำเคลื่อนที่ เพื่อช่วยเหลือพื้นที่นาปี นาปรัง อุบลโกศ-บริโกศ พืชไร่ และอูทกภัย ในช่วงฤดูแล้ง ปี 2566/67 จำนวน 2,289 เครื่อง ได้ติดตั้งเครื่องสูบน้ำเพื่อช่วยเหลือตามพื้นที่ประจำสัปดาห์วันที่ 23 - 28 เมษายน 2567 งานขาดแคลนน้ำ จำนวน 9 เครื่อง ในเขตจังหวัดพระนครศรีอยุธยา ฉะเชิงเทรา และจังหวัดสมุทรปราการ

- เตรียมความพร้อมสนับสนุนรถยนต์บรรทุกน้ำ รวมทั้งหมด 503 คัน ประกอบด้วย ภาคเหนือ 93 คัน ภาคตะวันออกเฉียงเหนือ 77 คัน ภาคกลาง ภาคตะวันออก และภาคตะวันตก 147 คัน ภาคใต้ 30 คัน และศูนย์ปฏิบัติการเครื่องจักรกลและส่วนกลาง (นนทบุรี) 156 คัน

6. ผลกระทบด้านการเกษตร (ข้อมูล ณ วันที่ 3 พ.ค. 67)

6.1 ภัยแล้ง ช่วงภัย 27 มี.ค. 67 - ปัจจุบัน

ด้านพืช ได้รับความเสียหาย 5 จังหวัด ได้แก่ จังหวัดเชียงราย ประจวบคีรีขันธ์ ยะลา ตรัง และจังหวัดสงขลา เกษตรกร 9,407 ราย รวมพื้นที่ 16,522 ไร่ แบ่งเป็น ข้าว 3,146 ไร่ พืชไร่และพืชผัก 1,319 ไร่ และ ไม้ผล ไม้ยืนต้น และอื่น ๆ 12,057 ไร่ สำรวจพบความเสียหายแล้ว เกษตรกร 8 ราย พื้นที่ (ไม้ผล ไม้ยืนต้น และอื่น ๆ) 40 ไร่ คิดเป็นเงิน 163,195 บาท

ด้านประมง ด้านปศุสัตว์ ไม่ได้รับผลกระทบ

6.2 อูทกภัย ช่วงภัย 25 ม.ค. 67 - ปัจจุบัน

ด้านพืช ได้รับความเสียหาย 1 จังหวัด คือ จังหวัดกำแพงเพชร เกษตรกร 13 ราย รวมพื้นที่ (ข้าว) 90 ไร่ คิดเป็นเงิน 120,935 บาท ช่วยเหลือเสร็จสิ้นแล้ว

ด้านประมง ได้รับความเสียหาย 1 จังหวัด คือ จังหวัดพัทลุง เกษตรกร 7 ราย พื้นที่ (บ่อปลา) 2 ไร่ กระชัง 256 ตร.ม. คิดเป็นเงิน 103,572 บาท

ด้านปศุสัตว์ ไม่ได้รับผลกระทบ

6.3 วาตภัย ช่วงภัย 13 ม.ค. 67 - ปัจจุบัน

ด้านพืช ได้รับความเสียหาย 9 จังหวัด ได้แก่ จังหวัดกำแพงเพชร เชียงใหม่ พิจิตร เพชรบูรณ์ ตาก อุทัยธานี เลย และจังหวัดฉะเชิงเทรา เกษตรกร 182 ราย รวมพื้นที่ 690 ไร่ แบ่งเป็น ข้าว 5 ไร่ พืชไร่และพืชผัก 644 ไร่ และ ไม้ผล ไม้ยืนต้น และอื่น ๆ 41 ไร่ คิดเป็นเงิน 1.45 บาท ช่วยเหลือแล้ว เกษตรกร 102 ราย (คิดเป็นร้อยละ 56.04 ของเกษตรกรที่ได้รับความเสียหาย) พื้นที่ 354 ไร่ วงเงิน 766,084 บาท (คิดเป็นร้อยละ 52.95 ของวงเงินช่วยเหลือ)

ด้านประมง และด้านปศุสัตว์ ไม่ได้รับผลกระทบ

6.4 อูทกภัยภาคใต้ ช่วงภัย 22 - 28 ธ.ค. 66

ด้านพืช ได้รับความเสียหาย 4 จังหวัด ได้แก่ จังหวัดนราธิวาส ปัตตานี ยะลา และจังหวัดสงขลา เกษตรกร 1,179 ราย พื้นที่ 2,142 ไร่ แบ่งเป็น ข้าว 366 ไร่ พืชไร่และพืชผัก 205 ไร่ ไม้ผล ไม้ยืนต้นและอื่น ๆ 1,571 ไร่ คิดเป็นเงิน 7.25 ล้านบาท ช่วยเหลือแล้ว เกษตรกร 939 ราย (คิดเป็นร้อยละ 79.64 ของเกษตรกรที่ได้รับความเสียหาย) พื้นที่ 1,749 ไร่ วงเงิน 6.30 บาท (คิดเป็นร้อยละ 86.80 ของวงเงินช่วยเหลือ)

ด้านประมง ได้รับความเสียหาย 3 จังหวัด ได้แก่ จังหวัดนราธิวาส ปัตตานี และจังหวัดยะลา เกษตรกร 716 ราย พื้นที่ (บ่อปลา) 278 ไร่ กระชัง 13,283 ตร.ม. คิดเป็นเงิน 6.20 ล้านบาท ช่วยเหลือแล้ว เกษตรกร 467 ราย (คิดเป็นร้อยละ 65.22 ของเกษตรกรที่ได้รับความเสียหาย) พื้นที่ 157 ไร่ กระชัง 3,019 ตร.ม. วงเงิน 2.10 บาท (คิดเป็นร้อยละ 33.96 ของวงเงินช่วยเหลือ)

ด้านปศุสัตว์ ได้รับความเสียหาย 2 จังหวัด ได้แก่ จังหวัดนราธิวาส และจังหวัดปัตตานี เกษตรกร 219 ราย สัตว์ตาย/สูญหาย รวม 1,389 ตัว แบ่งเป็น โค 245 ตัว กระบือ 6 ตัว สุกร 18 ตัว แพะ/แกะ 107 ตัว และสัตว์ปีก 1,013 ตัว คิดเป็นเงิน 8.70 ล้านบาท ช่วยเหลือเสร็จสิ้นแล้ว

6.5 อูทกภัยภาคใต้ ช่วงภัย 1 พ.ย. 66 - 30 พ.ย. 66

ด้านพืช ได้รับความเสียหาย 8 จังหวัด ได้แก่ จังหวัดชุมพร ตรัง พัทลุง ปัตตานี นครศรีธรรมราช ยะลา สุราษฎร์ธานี และจังหวัดสงขลา เกษตรกร 3,001 ราย พื้นที่ 14,991 ไร่ แบ่งเป็น ข้าว 10,577 ไร่ พืชไร่และพืชผัก 2,910 ไร่ ไม้ผล ไม้ยืนต้นและอื่น ๆ 1,505 ไร่ คิดเป็นเงิน 26.02 ล้านบาท ช่วยเหลือแล้ว เกษตรกร 2,353 ราย (คิดเป็นร้อยละ 78.41 ของเกษตรกรที่ได้รับความเสียหาย) พื้นที่ 13,652 ไร่ วงเงิน 23.31 ล้านบาท (คิดเป็นร้อยละ 89.58 ของวงเงินช่วยเหลือ)

ด้านประมง ได้รับความเสียหาย 6 จังหวัด ได้แก่ จังหวัดชุมพร นครศรีธรรมราช พัทลุง ปัตตานี สงขลา และจังหวัดสุราษฎร์ธานี เกษตรกร 7,342 ราย พื้นที่ (บ่อปลา/บ่อกุ้ง) 20,067 ไร่ กระชัง 20,319 ตร.ม. คิดเป็นเงิน 153.58 ล้านบาท ช่วยเหลือแล้ว เกษตรกร 5,234 ราย (คิดเป็นร้อยละ 71.29 ของเกษตรกรที่ได้รับความเสียหาย) พื้นที่ 13,841 ไร่ กระชัง 1,742 ตร.ม. วงเงิน 96.73 ล้านบาท (คิดเป็นร้อยละ 62.96 ของวงเงินช่วยเหลือ)

ด้านปศุสัตว์ ได้รับความเสียหาย 6 จังหวัด ได้แก่ จังหวัดชุมพร นครศรีธรรมราช พัทลุง ปัตตานี สงขลา และจังหวัดยะลา เกษตรกร 371 ราย สัตว์ตาย/สูญหายรวม 6,063 ตัว แบ่งเป็น โค 200 ตัว กระบือ 29 ตัว สุกร 38 ตัว แพะ/แกะ 236 ตัว และสัตว์ปีก 5,560 ตัว คิดเป็นเงิน 7.77 ล้านบาท **ช่วยเหลือเสร็จสิ้นแล้ว**

6.6 อุทกภัย ช่วงภัย 10 ก.ย. - 6 พ.ย. 66

ด้านพืช ได้รับความเสียหาย 52 จังหวัด ได้แก่ จังหวัดกำแพงเพชร เชียงราย เชียงใหม่ ตาก น่าน นครสวรรค์ พะเยา พิจิตร พิษณุโลก เพชรบูรณ์ แพร่ แม่ฮ่องสอน ลำปาง ลำพูน สุโขทัย อุตรดิตถ์ อุทัยธานี กาฬสินธุ์ ขอนแก่น ชัยภูมิ นครราชสีมา บุรีรัมย์ มุกดาหาร มหาสารคาม ยโสธร ร้อยเอ็ด เลย ศรีสะเกษ สกลนคร สุรินทร์ หนองบัวลำภู หนองคาย อุดรธานี อุบลราชธานี อำนาจเจริญ กรุงเทพมหานคร นครนายก ปทุมธานี ปราจีนบุรี พระนครศรีอยุธยา ลพบุรี สระบุรี กาญจนบุรี สุพรรณบุรี อ่างทอง จันทบุรี ระยอง ฉะเชิงเทรา ตรัง สระแก้ว นครศรีธรรมราช และจังหวัดยะลา เกษตรกร 155,203 ราย พื้นที่ได้รับความเสียหาย 1,310,189 ไร่ แบ่งเป็น ข้าว 990,971 ไร่ พืชไร่และพืชผัก 316,499 ไร่ ไม้ผลไม้อื่นๆ 2,718 ไร่ คิดเป็นเงิน 1,965.58 ล้านบาท **ช่วยเหลือแล้ว** เกษตรกร 144,990 ราย (คิดเป็นร้อยละ 93.42 ของเกษตรกรที่ได้รับความเสียหาย) พื้นที่ 1,226,721 ไร่ วงเงิน 1,838.71 ล้านบาท (คิดเป็นร้อยละ 93.55 ของวงเงินช่วยเหลือ)

ด้านประมง ได้รับความเสียหาย 43 จังหวัด ได้แก่ จังหวัดกำแพงเพชร เชียงราย ตาก พิจิตร พิษณุโลก พะเยา เพชรบูรณ์ แพร่ นครสวรรค์ แม่ฮ่องสอน ลำปาง ลำพูน สุโขทัย อุตรดิตถ์ กาฬสินธุ์ ขอนแก่น ชัยภูมิ นครราชสีมา ร้อยเอ็ด มุกดาหาร มหาสารคาม ยโสธร สุรินทร์ เลย ศรีสะเกษ หนองคาย หนองบัวลำภู อุดรธานี อุบลราชธานี กรุงเทพมหานคร นครนายก ลพบุรี พระนครศรีอยุธยา สุพรรณบุรี สระแก้ว สระบุรี ปทุมธานี ปราจีนบุรี ตรัง ฉะเชิงเทรา สมุทรปราการ ยะลา และจังหวัดสุราษฎร์ธานี เกษตรกร 8,424 ราย พื้นที่เพาะเลี้ยงสัตว์น้ำได้รับความเสียหาย (บ่อปลา/บ่อกุ้ง) 10,365 ไร่ กระชัง 2,316 ตร.ม. คิดเป็นเงิน 53.96 ล้านบาท **ช่วยเหลือแล้ว** เกษตรกร 6,912 ราย (คิดเป็นร้อยละ 82.05 ของเกษตรกรที่ได้รับความเสียหาย) พื้นที่ 9,203 ไร่ กระชัง 412 ตร.ม. วงเงิน 47.82 ล้านบาท (คิดเป็นร้อยละ 88.62 ของวงเงินช่วยเหลือ)

ด้านปศุสัตว์ ได้รับความเสียหาย 11 จังหวัด ได้แก่ จังหวัดเชียงราย ตาก แม่ฮ่องสอน แพร่ เพชรบูรณ์ ลำพูน อุตรดิตถ์ สุโขทัย ขอนแก่น ชัยภูมิ และจังหวัดอุบลราชธานี เกษตรกร 464 ราย สัตว์ตาย/สูญหายรวม 7,250 ตัว แบ่งเป็น โค 26 ตัว กระบือ 3 ตัว สุกร 12 ตัว และสัตว์ปีก 7,209 ตัว แปลงหญ้า 1,347 ไร่ คิดเป็นเงิน 3.85 ล้านบาท **ช่วยเหลือเสร็จสิ้นแล้ว**

6.7 ฝนทิ้งช่วง ช่วงภัย 22 พ.ค. 66 - 18 ก.ย. 66

ด้านพืช ได้รับความเสียหาย 13 จังหวัด ได้แก่ จังหวัดกำแพงเพชร นครสวรรค์ เพชรบูรณ์ พิจิตร พิษณุโลก อุตรดิตถ์ อุทัยธานี กาญจนบุรี นครราชสีมา บุรีรัมย์ ชัยนาท สระบุรี และจังหวัดฉะเชิงเทรา เกษตรกร 31,980 ราย พื้นที่ได้รับความเสียหาย 361,024 ไร่ แบ่งเป็น ข้าว 241,575 ไร่ พืชไร่และพืชผัก 119,356 ไร่ ไม้ผล ไม้ยืนต้นและอื่น ๆ 93 ไร่ คิดเป็นเงิน 560.41 ล้านบาท **ช่วยเหลือแล้ว** เกษตรกร 26,139 ราย (คิดเป็นร้อยละ 81.74 ของเกษตรกรที่ได้รับความเสียหาย) พื้นที่ 285,085 ไร่ วงเงิน 449.08 ล้านบาท (คิดเป็นร้อยละ 80.13 ของวงเงินช่วยเหลือ)

ด้านประมง และด้านปศุสัตว์ ไม่ได้รับผลกระทบ

7. สถานการณ์ศัตรูพืชระบาด (ข้อมูล ณ วันที่ 24 เม.ย. 67)

ชนิดพืช	ศัตรูพืช	สถานการณ์	การดำเนินงาน
ข้าว	1. เพลี้ยกระโดดสีน้ำตาล	พื้นที่ระบาด 3 จังหวัด (สกลนคร สุรินทร์ และ กรุงเทพมหานคร) จำนวน 39 ไร่ <u>การระบาดคงที่</u>	- ให้ควบคุมระดับน้ำในนาข้าว แบบเปียกสลับแห้ง เมื่อตรวจพบ เพลี้ยกระโดดสีน้ำตาลตัวเต็มวัยหรือตัวอ่อน เมื่อข้าวอายุ 30-45 วัน จำนวนมากกว่า 10 ตัวต่อต้น ให้ใช้สารกำจัดแมลง
	2. เพลี้ยกระโดดหลังขาว	พื้นที่ระบาด 4 จังหวัด (เชียงใหม่ น่าน กาญจนบุรี และสุราษฎร์ธานี) จำนวน 129 ไร่ <u>การระบาดเพิ่มขึ้น 3 ไร่</u>	- ให้ใช้พันธุ์ต้านทานโดยปลูกสลับกันอย่างน้อย 2 พันธุ์ เมื่อตรวจพบเพลี้ยกระโดดหลังขาวมากกว่า 1 ตัวต่อต้น
	3. โรคไหม้ข้าว	พื้นที่ระบาด 2 จังหวัด (เพชรบูรณ์ และจันทบุรี) จำนวน 40 ไร่ <u>การระบาดลดลง 59 ไร่</u>	- เมื่อพบอาการของโรคไหม้ข้าวแนะนำให้ใช้ชีวภัณฑ์ พันธุ์บีเอส (บาซิลลัส ซับทีลิส) อัตราตามคำแนะนำในฉลาก
	4. หนอนกอข้าว	พื้นที่ระบาด 2 จังหวัด (ร้อยเอ็ด และสงขลา) จำนวน 6 ไร่ <u>การระบาดลดลง 6 ไร่</u>	- ให้กำจัดวัชพืชก่อนหว่านข้าวเพื่อทำลายพืชอาศัย ไม่ควรปลูกข้าวโดยวิธีหว่านหรือปักดำ
	5. โรคใบจุดสีน้ำตาล	พื้นที่ระบาด 2 จังหวัด (สกลนคร และสงขลา) จำนวน 35 ไร่ <u>การระบาดคงที่</u>	- ให้เผาตอซังหลังการเก็บเกี่ยว ใช้น้ำท่วมและไถดิน เพื่อทำลายหนอนและดักแด้ของหนอนกอข้าวที่อยู่ตามตอซัง

ชนิดพืช	ศัตรูพืช	สถานการณ์	การดำเนินงาน
มะพร้าว	<p>1. ไรสีขามะพร้าว</p> <p>2. แมลงดำหนาม</p> <p>3. หนอนหัวดำ</p> <p>4. ตัวงแสด</p> <p>5. ตัวงวง</p>	<p>พื้นที่ระบาด 16 จังหวัด (ชัยภูมิ บุรีรัมย์ ศรีสะเกษ อุบลราชธานี กรุงเทพมหานคร จันทบุรี ฉะเชิงเทรา ตราด สมุทรปราการ สระแก้ว นครปฐม เพชรบุรี สมุทรสาคร ชุมพร ตรัง และพัทลุง) จำนวน 500 ไร่ การระบาดคงที่</p> <p>พื้นที่ระบาด 26 จังหวัด (ชัยภูมิ บุรีรัมย์ กรุงเทพมหานคร จันทบุรี ฉะเชิงเทรา ชลบุรี ตราด ระยอง สมุทรปราการ สระแก้ว ประจวบคีรีขันธ์ เพชรบุรี สมุทรสงคราม สมุทรสาคร กระบี่ ชุมพร ตรัง นครศรีธรรมราช ปัตตานี พังงา พัทลุง ภูเก็ต ยะลา สงขลา สตูล และสุราษฎร์ธานี) จำนวน 14,597 ไร่ การระบาดเพิ่มขึ้น 120 ไร่</p> <p>พื้นที่ระบาด 28 จังหวัด (เพชรบูรณ์ ชัยภูมิ บุรีรัมย์ ศรีสะเกษ สุรินทร์ กรุงเทพมหานคร จันทบุรี ฉะเชิงเทรา ชลบุรี ตราด สมุทรปราการ สระแก้ว กาญจนบุรี นครปฐม ประจวบคีรีขันธ์ เพชรบุรี ราชบุรี สมุทรสงคราม สมุทรสาคร กระบี่ ชุมพร นครศรีธรรมราช ปัตตานี พังงา ภูเก็ต สงขลา สตูล และสุราษฎร์ธานี) จำนวน 17,956 ไร่ การระบาดเพิ่มขึ้น 1,489 ไร่</p> <p>พื้นที่ระบาด 25 จังหวัด (ศรีสะเกษ กรุงเทพมหานคร จันทบุรี ฉะเชิงเทรา ชลบุรี ตราด ระยอง สมุทรปราการ กาญจนบุรี นครปฐม ประจวบคีรีขันธ์ เพชรบุรี ราชบุรี สมุทรสงคราม สมุทรสาคร กระบี่ ชุมพร นครศรีธรรมราช ปัตตานี พังงา พัทลุง ภูเก็ต สงขลา สตูล และสุราษฎร์ธานี) จำนวน 5,882 ไร่ การระบาดเพิ่มขึ้น 46 ไร่</p> <p>พื้นที่ระบาด 13 จังหวัด (กรุงเทพมหานคร จันทบุรี ฉะเชิงเทรา ชลบุรี ตราด สมุทรปราการ ประจวบคีรีขันธ์ เพชรบุรี สมุทรสงคราม กระบี่ นครศรีธรรมราช พังงา และสุราษฎร์ธานี) จำนวน 1,135 ไร่ การระบาดลดลง 276 ไร่</p>	<p>- หนอนหัวดำ ปล่อยแตนเบียนบราคอน อัตราไร่ละ 200 ตัว โดยปล่อย 12 ครั้ง ห่างกัน 15 วัน ปล่อยแตนเบียนไข่ทริโคแกรมมา อัตราไร่ละ 10 แผ่น ๆ ละ 2,000 ตัว โดยปล่อย 12 ครั้ง ห่างกัน 15 วัน และใช้สารเคมีอิมามิกตินเบนโซเอท โดยพ่นให้ทั่วทรงพุ่ม จำนวน 2 ครั้ง ห่างกัน 15 วัน</p> <p>- ตัดทางใบมะพร้าวที่ถูกหนอนกินใบมะพร้าวทำลาย และเก็บเศษซากพืชนำไปเผานอกแปลงทันที และหมั่นสำรวจสวนมะพร้าวอย่างสม่ำเสมอ</p> <p>- แนะนำตัดยอดมะพร้าวที่ถูกหนอนและแมลงดำหนามกัดกินไปเผาทำลาย ปล่อยแตนเบียนอะซีโคเดส 3-5 ครั้ง เพื่อควบคุมหนอนแมลงดำหนามมะพร้าว ปล่อยแตนเบียนเตตระสตีดัส (โดยปล่อยทุก 7 วัน ต่อเนื่อง 1 เดือน)</p> <p>- ใช้กับดักฟีโรโมน ใช้ตาข่ายดักจับตัวงวงและตัวงแสดในระยะตัวเต็มวัยมาทำลาย และทำกองล่อโดยใช้เชื้อราเมตาตาโรเซียม เพื่อกำจัดตัวงแสดในระยะดักด้</p>
ปาล์ม น้ำมัน	<p>1. ตัวงแสด</p> <p>2. ตัวงูหลาย</p> <p>3. หนอนปลอกเล็ก</p> <p>4. โรคลำต้นเน่า</p> <p>5. โรคทะลายเน่า</p>	<p>พื้นที่ระบาด 12 จังหวัด (จันทบุรี ฉะเชิงเทรา ตราด ระยอง กระบี่ ชุมพร ตรัง นครศรีธรรมราช พังงา สงขลา สตูล และสุราษฎร์ธานี) จำนวน 1,708 ไร่ การระบาดเพิ่มขึ้น 6 ไร่</p> <p>พื้นที่ระบาด 9 จังหวัด (จันทบุรี กระบี่ ชุมพร นราธิวาส นครศรีธรรมราช พังงา สงขลา สตูล และสุราษฎร์ธานี) จำนวน 529 ไร่ การระบาดลดลง 143 ไร่</p> <p>พื้นที่ระบาด 8 จังหวัด (นครราชสีมา ระยอง กระบี่ ชุมพร นครศรีธรรมราช พังงา สงขลา และสุราษฎร์ธานี) จำนวน 2,451 ไร่ การระบาดเพิ่มขึ้น 19 ไร่</p> <p>พื้นที่ระบาด 10 จังหวัด (ระยอง กระบี่ ชุมพร ตรัง นครศรีธรรมราช นราธิวาส พัทลุง สงขลา สตูล และสุราษฎร์ธานี) จำนวน 12,442 ไร่ การระบาดเพิ่มขึ้น 376 ไร่</p> <p>พื้นที่ระบาด 6 จังหวัด (ตราด กระบี่ ชุมพร นครศรีธรรมราช นราธิวาส และสุราษฎร์ธานี) จำนวน 153 ไร่ การระบาดลดลง 30 ไร่</p>	<p>- ใช้กับดักฟีโรโมน และใช้ตาข่ายดักจับตัวงแสดในระยะตัวเต็มวัยมาทำลาย และทำกองล่อโดยใช้เชื้อราเมตาตาโรเซียมเพื่อกำจัดในระยะดักด้ และระยะตัวหนอน</p> <p>- หมั่นทำความสะอาดบริเวณคอกปาล์มน้ำมัน และบริเวณโคนทางใบอย่างสม่ำเสมอ ใช้สารฆ่าแมลงประเภท Carbaryl เช่น เซฟวิน อัตรา 40 กรัมต่อน้ำ 20 ลิตร หรือคาร์โบซัลแฟน</p> <p>- พ่นเชื้อบีที (Bacillus thuringiensis) พ่นให้ทั่วบริเวณใต้ใบและต้องพ่นในช่วงเช้าหรือเย็น เพื่อหลีกเลี่ยงแสงยูวีที่จะทำลายเชื้อบีที และพ่นติดต่อกัน</p> <p>- ให้เกษตรกรใช้เชื้อราไตรโคเดอร์มาทาบริเวณที่เกิดโรคลำต้นเน่าปาล์มน้ำมันเพื่อควบคุมการระบาด</p> <p>- ตัดใบย่อยที่มีหนอนหน้าแมว หรือเก็บดักด้ตามใบ และชอกโคนมาทำลาย พ่นแบคทีเรีย Bt อัตรา 30 กรัมต่อน้ำ 20 ลิตร พ่นสารฆ่าแมลงบริเวณผิวใบ เกลี่ย 20 ตัวต่อทางใบ</p> <p>- ตัดแต่งทางใบปาล์มน้ำมัน ช่อดอกที่ฝ่อ และทะลายที่พบเป็นโรค แยกต้นกล้าที่เป็นโรคไปจุดออกจากแปลงตัดแต่งใบที่เป็นโรคไปจุดนำออกไปเผาทำลายนอกแปลง ให้ลดการใช้ปุ๋ยไนโตรเจน</p>

ชนิดพืช	ศัตรูพืช	สถานการณ์	การดำเนินงาน
	6. หนอนหน้าแมว 7. โรคราใบจุด 8. โรคราใบจุดสาหร่าย 9. ก้านทางใบเน่า	พื้นที่ปลูก 4 จังหวัด (ระยอง พัทลุง สตูล และ สุราษฎร์ธานี) จำนวน 173 ไร่ การระบาดคงที่ พื้นที่ระบาด 8 จังหวัด (ระยอง กระบี่ ชุมพร ยะลา นราธิวาส สงขลา นครศรีธรรมราช และสุราษฎร์ธานี) จำนวน 111 ไร่ การระบาดคงที่ พื้นที่ระบาด 5 จังหวัด (กระบี่ ชุมพร นครศรีธรรมราช ตรัง และสุราษฎร์ธานี) จำนวน 779 ไร่ การระบาดลดลง 1 ไร่ พื้นที่ระบาด 3 จังหวัด (กระบี่ นราธิวาส และสุราษฎร์ธานี) จำนวน 467 ไร่ การระบาดคงที่	- ตัดทางใบปาล์มน้ำมันที่เป็นโรคราใบจุดสาหร่าย นำไปเผาทำลาย นอกแปลง และหากพบการระบาดรุนแรง ให้ใช้สารเคมี คอปเปอร์ออกไซด์คลอไรด์ 85% WP อัตรา 50 กรัมต่อน้ำ 20 ลิตร ฉีดพ่นที่แผ่นใบ - ตัดทางใบปาล์มน้ำมันที่เป็นโรคราก้านทางใบเน่า นำไปเผาทำลาย ทิ้งนอกแปลง เพื่อไม่ให้เกิดการแพร่ของสปอร์ไปยังต้นอื่น ๆ หากทางใบปาล์มน้ำมันแน่นมากไป พยายามตัดแต่ง ทางใบแห้งออก เพื่อให้มีอากาศถ่ายเทได้สะดวก เพื่อลด ความชื้นในทรงพุ่ม
ยางพารา	1. โรครากขาว 2. โรคราแป้ง 3. โรคราใบร่วงยางพารา 4. โรคราใบร่วงชนิดใหม่ของยางพารา 5. โรคราหน้ายางแห้ง	พื้นที่ระบาด 8 จังหวัด (ตราด กระบี่ ชุมพร นครศรีธรรมราช นราธิวาส ปัตตานี สงขลา และ สุราษฎร์ธานี) จำนวน 1,809 ไร่ การระบาดลดลง 2 ไร่ พื้นที่ระบาด 1 จังหวัด (นครศรีธรรมราช) จำนวน 100 ไร่ การระบาดคงที่ พื้นที่ระบาด 6 จังหวัด (กระบี่ ชุมพร ปัตตานี นครศรีธรรมราช พังงา และสุราษฎร์ธานี) จำนวน 4,796 ไร่ การระบาดลดลง 1,205 ไร่ พื้นที่ระบาด 11 จังหวัด (น่าน แพร่ สุโขทัย นครศรีธรรมราช นราธิวาส ปัตตานี พังงา พัทลุง ภูเก็ต ยะลา และสงขลา) จำนวน 1,118,559 ไร่ การระบาดคงที่ พื้นที่ระบาด 6 จังหวัด (กาฬสินธุ์ ยโสธร สกลนคร จันทบุรี ตรัง และสงขลา) จำนวน 5,451 ไร่ การระบาดเพิ่มขึ้น 14 ไร่	- กำหนดนำวิธีการป้องกันกำจัดโรครากขาว โดยการขุดคู ล้อมบริเวณต้นที่เป็นโรคราขนาดคูกว้าง 30 ซม. ลึก 60 ซม. ไปทางหัวและท้ายในแถวเดียวกันข้างละ 2 ต้น - ส่งเสริมให้เกษตรกรใช้เชื้อราไตรโคเดอร์มา - หากพบการระบาดของโรคราใบร่วงชนิดใหม่ของยางพารา รุนแรง ใช้สารเคมีป้องกันกำจัดเชื้อรา - รมรังค์ให้เกษตรกรหยุดกรีดยางในขณะที่ยางพารา อยู่ในช่วงผลัดใบ - เมื่อสังเกตพบความผิดปกติในการให้น้ำยางของต้นยาง ควรหยุดกรีด 3-6 เดือน แล้วบำรุงใส่ปุ๋ยต้นยาง หรือ จนกระทั่งน้ำยางไหลเป็นปกติเมื่อทำการทดสอบกรีด การใส่ปุ๋ยอินทรีย์ทั้งในรูปปุ๋ยหมัก ปุ๋ยมูลสัตว์ ปุ๋ยพืชสด
กาแฟ	1. โรคราสนิม 2. หนอนกาแฟสีแดง	พื้นที่ระบาด 2 จังหวัด (เชียงใหม่ และกระบี่) จำนวน 8 ไร่ การระบาดคงที่ พื้นที่ระบาด 1 จังหวัด (เชียงใหม่) จำนวน 12 ไร่ การระบาดคงที่	- แนะนำเกษตรกรให้ดูแลสวนกาแฟให้สะอาดอย่างสม่ำเสมอ เก็บเศษซากพืชออกไปทำลายทิ้งนอกแปลง
สับปะรด	1. โรคราเหี่ยว	พื้นที่ระบาด 3 จังหวัด (ตราด ระยอง และประจวบคีรีขันธ์) จำนวน 570 ไร่ การระบาดลดลง 24 ไร่	- ทำความสะอาดแปลง การเตรียมดิน ควรตัดต้นและป็นต่อเก่า สับปะรดทิ้งไว้ 2-3 เดือน พร้อมทั้งเก็บซากต้นสับปะรดทำลาย
ข้าวโพด เลี้ยงสัตว์	1. หนอนกระทู้ข้าวโพดลายจุด (fall armyworm)	พื้นที่ระบาด 9 จังหวัด (เชียงใหม่ นครราชสีมา อุบลราชธานี จันทบุรี สระแก้ว กาญจนบุรี ยะลา สงขลา และสตูล) จำนวน 259 ไร่ การระบาดคงที่	- ควบคุมการระบาดของหนอนกระทู้ข้าวโพดลายจุด (FAW) แนะนำเกษตรกรหมั่นสำรวจแปลงอย่างสม่ำเสมอ เก็บกลุ่มไข่ หรือตัวหนอนทำลายทิ้งนอกแปลง
อ้อย	1. หนอนกออ้อย 2. โรคราใบขาว 3. ตัวหนอนยาว	พื้นที่ระบาด 3 จังหวัด (อุทัยธานี นครราชสีมา และ กาญจนบุรี) จำนวน 178 ไร่ การระบาดคงที่ พื้นที่ระบาด 2 จังหวัด (ขอนแก่น และนครราชสีมา) จำนวน 15 ไร่ การระบาดคงที่ พื้นที่ระบาด 1 จังหวัด (กาญจนบุรี) จำนวน 23 ไร่ การระบาดลดลง 30 ไร่	- หนอนกออ้อย ควรให้น้ำเพื่อให้อ้อยแตกหน่อชัดเจน ปลดแค้นเบียนไซโตโครแกรมมา อัตรา 30,000 ตัวต่อไร่ต่อครั้ง ปลดแค้นติดต่อกัน 2-3 ครั้ง ปลดแค้นทางหนี้อัตรา 500 ตัวต่อไร่ - ใช้ส่วนขยายพันธุ์ที่ปราศจากโรค เช่น ต้นจากการเพาะเลี้ยงเนื้อเยื่อ หรือท่อนพันธุ์จากแหล่งปลูกที่ไม่มีการเกิดโรคราใบขาว หมั่นตรวจกำจัดวัชพืชในแปลงและ รอบแปลงปลูก เพื่อลดแหล่งสะสมของเชื้อสาเหตุโรคและ แมลงพาหะ ในแปลงที่พบการระบาดของโรครุนแรง ควรไถ ทำลายต่ออ้อย

ชนิดพืช	ศัตรูพืช	สถานการณ์	การดำเนินงาน
มันสำปะหลัง	1. ไรแดงมันสำปะหลัง 2. เพลี้ยแป้ง มันสำปะหลัง 3. โรคโคนเน่าหัวเน่า 4. โรคพุ่มแจ้ 5. โรคใบต่าง มันสำปะหลัง	พื้นที่ระบาด 13 จังหวัด (อุทัยธานี กาฬสินธุ์ นครราชสีมา บุรีรัมย์ มหาสารคาม สกลนคร สุรินทร์ อุบลราชธานี ชลบุรี ระยอง สระแก้ว กาญจนบุรี และราชบุรี) จำนวน 22,853 ไร่ การระบาดเพิ่มขึ้น 766 ไร่ พื้นที่ระบาด 7 จังหวัด (ขอนแก่น สกลนคร สระแก้ว อุบลราชธานี จันทบุรี ชลบุรี และกาญจนบุรี) จำนวน 273 ไร่ การระบาดเพิ่มขึ้น 10 ไร่ พื้นที่ระบาด 3 จังหวัด (นครราชสีมา อุบลราชธานี และชลบุรี) จำนวน 5 ไร่ การระบาดคงที่ พื้นที่ระบาด 3 จังหวัด (อุบลราชธานี จันทบุรี และชลบุรี) จำนวน 260 ไร่ การระบาดคงที่ พื้นที่ระบาด 29 จังหวัด (กำแพงเพชร นครสวรรค์ สุโขทัย อุทัยธานี กาฬสินธุ์ ขอนแก่น ชัยภูมิ นครราชสีมา บุรีรัมย์ มุกดาหาร ยโสธร ร้อยเอ็ด ศรีสะเกษ สุรินทร์ หนองคาย อุบลราชธานี ชัยนาท ลพบุรี สระบุรี จันทบุรี ฉะเชิงเทรา ชลบุรี ปราจีนบุรี ระยอง สระแก้ว กาญจนบุรี เพชรบุรี ราชบุรี และสุพรรณบุรี) จำนวน 200,927 ไร่ การระบาดลดลง 6,577 ไร่	- ให้ไถและพรวนดิน และใช้ท่อนพันธุ์ที่สะอาด ทำลาย ต้นมันสำปะหลังที่แสดงอาการของโรคใบต่างด้วย 3 วิธี - ให้หลีกเลี่ยงการปลูกมันสำปะหลังในช่วงฤดูแล้ง หรือ ฝนทิ้งช่วงเป็นระยะเวลานาน - ไม่ใช้ท่อนพันธุ์จากแหล่งที่พบการระบาดของโรค ทำลาย ต้นมันสำปะหลังที่แสดงอาการ - ขุดหรือถอนต้นที่เป็นโรคไปทำลายนอกแปลง หลีกเลี่ยงการ ขนย้ายท่อนพันธุ์จากแหล่งที่มีโรคไปสู่แหล่งที่ยังไม่เคยมีการ ระบาดและกำจัดวัชพืชที่แหล่งพักเชื้อ - ควรยกร่องแปลงปลูกเพื่อไม่ให้น้ำท่วมขัง ก่อนปลูกควรแช่ ท่อนพันธุ์ด้วยเมทาแลกซิล หรือฟอสฟิอิล-อะลูมิเนียม
เงาะ	1. เพลี้ยแป้ง 2. โรคใบจุดสาหร่าย 3. หนอนคืบกินใบ 4. โรคราแป้ง	พื้นที่ระบาด 3 จังหวัด (เชียงใหม่ จันทบุรี และชุมพร) จำนวน 18 ไร่ การระบาดเพิ่มขึ้น 1 ไร่ พื้นที่ระบาด 4 จังหวัด (เชียงใหม่ นครศรีธรรมราช จันทบุรี และนราธิวาส) จำนวน 105 ไร่ การระบาดลดลง 3 ไร่ พื้นที่ระบาด 1 จังหวัด (จันทบุรี) จำนวน 34 ไร่ การระบาดเพิ่มขึ้น 3 ไร่ พื้นที่ระบาด 1 จังหวัด (ขอนแก่น) จำนวน 1 ไร่ การระบาดคงที่	- ตัดแต่งกิ่งเงาะ จากนั้นให้ใช้เศษผ้าชุบน้ำมันเครื่อง ผูกรอบ โคนต้น เพื่อป้องกันมดและเพลี้ยแป้ง - ตัดส่วนที่พบโรคใบจุดสาหร่ายเก็บไปเผาทำลาย และตัดแต่ง ทรงพุ่มให้โปร่ง แนะนำให้ใช้สารเคมีคอปเปอร์ออกไซด์คลอไรด์ - หมั่นสำรวจและสังเกตการเข้าทำลายของหนอนคืบกินใบ ให้สังเกตดูใบอ่อน และใบแก่ - โรคราแป้ง ให้เก็บผลที่เป็นโรค ใบแห้ง กิ่งแห้งที่ร่วงหล่น นำไปเผาทำลายนอกแปลง ในแตกช่วงใบอ่อนและเริ่มติดผล
ทุเรียน	1. เพลี้ยไฟ 2. เพลี้ยไก่แจ้ 3. เพลี้ยแป้ง 4. ไรแดง 5. โรครากเน่าโคนเน่า	พื้นที่ระบาด 7 จังหวัด (จันทบุรี ระยอง กระบี่ ชุมพร นครศรีธรรมราช ยะลา และสุราษฎร์ธานี) จำนวน 1,229 ไร่ การระบาดลดลง 28 ไร่ พื้นที่ระบาด 10 จังหวัด (จันทบุรี ตราด ระยอง กระบี่ ชุมพร นครศรีธรรมราช ยะลา สงขลา สตูล และสุราษฎร์ธานี) จำนวน 476 ไร่ การระบาดลดลง 8 ไร่ พื้นที่ระบาด 8 จังหวัด (จันทบุรี ตราด ระยอง กระบี่ ชุมพร นครศรีธรรมราช ยะลา และสุราษฎร์ธานี) จำนวน 497 ไร่ การระบาดเพิ่มขึ้น 57 ไร่ พื้นที่ระบาด 8 จังหวัด (จันทบุรี ตราด ระยอง กระบี่ ชุมพร นครศรีธรรมราช ยะลา และสุราษฎร์ธานี) จำนวน 959 ไร่ การระบาดเพิ่มขึ้น 15 ไร่ พื้นที่ระบาด 17 จังหวัด (เพชรบูรณ์ จันทบุรี ตราด ระยอง ประจวบคีรีขันธ์ กระบี่ ชุมพร ตรัง นครศรีธรรมราช นราธิวาส ปัตตานี พังงา พัทลุง ภูเก็ต ยะลา สงขลา และสุราษฎร์ธานี) จำนวน 3,905 ไร่ การระบาดลดลง 168 ไร่	- หากพบเพลี้ยไฟ ไรแดงแอฟริกาจำนวนมากหรือเท่ากับ 1 ตัวต่อ 4 ดอก หรือ 1 ตัวต่อยอด ให้พ่นด้วยสารฆ่าแมลง - เพลี้ยไก่แจ้ทำลายเฉพาะใบอ่อนที่ยังไม่โตเต็มที่ สำหรับ ต้นที่แตกใบอ่อนไม่พร้อมต้นอื่นควรพ่นสารฆ่าแมลง - เพลี้ยแป้งหากพบระบาดเพียงเล็กน้อยให้ตัดหรือเด็ด ส่วนที่ถูกทำลายไปทิ้งนอกแปลง - โรครากเน่าโคนเน่า แนะนำให้ใช้เชื้อราไตรโคเดอร์มา - โรคใบติดหรือใบไหม้ หากพบการระบาดของโรค ตัดส่วน ที่เป็นโรคและเก็บเศษพืชที่เป็นโรคและใบที่ร่วงหล่นนำไป - เมื่อเริ่มพบอาการของโรคใบจุดสาหร่ายให้ตัดใบ หรือส่วนที่เป็น โรคนำไปทำลาย หากโรยยังคราบดพ่นด้วยสารป้องกันกำจัดโรคพืช - หากพบเพลี้ยหอยเกล็ดในปริมาณน้อยบนใบใช้น้ำผสม ไวต์ออยล์ อัตรา 20 มิลลิลิตรต่อน้ำ 20 ลิตร พ่นให้ทั่ว ระบาดรุนแรงให้ใช้สารกำจัดแมลงพ่นเฉพาะต้นที่พบ - เมื่อพบการเข้าทำลายของเพลี้ยจักจั่นฝอยระบาดรุนแรง ให้ใช้สารกำจัดแมลง - ตัดแต่งทรงพุ่มให้โปร่ง กำจัดวัชพืชในแปลง เพื่อให้อากาศถ่ายเท สะดวกลดความชื้นสะสม เมื่อพบคราบราสีด่างพ่นด้วยน้ำเปล่า

ชนิดพืช	ศัตรูพืช	สถานการณ์	การดำเนินงาน
	6. โรครีบติดหรือใบไหม้	พื้นที่ระบาด 8 จังหวัด (จันทบุรี ตราด กระบี่ ชุมพร นครราชสีมา นครศรีธรรมราช ยะลา และสุราษฎร์ธานี) จำนวน 247 ไร่ การระบาดลดลง 9 ไร่	<p>- กำจัดวัชพืชในแปลงปลูกเพื่อเป็นการลดความชื้นสะสม หากพบอาการของโรคที่กิ่งให้ตัดและนำไปทำลายนอกแปลง หรือเดือนเปลี่ยนบริเวณที่เป็นโรคคอก และใช้สารคอปเปอร์-ออกซีคลอไรด์ ผสมน้ำทาบริเวณแผลที่ตัด</p> <p>- เก็บผลทุเรียนที่ถูกหนอนเจาะผลทำลายไปเก็บเผาทำลาย หรือฝัง ห่อผลที่มีอายุตั้งแต่ 6 สัปดาห์ขึ้นไปด้วยถุงมุ้งไนลอน ถุงรีเมย์ หรือถุงพลาสติกสีขาวขุ่น ใช้สารฆ่าแมลงเมื่อจำเป็น ได้แก่ แลมบ์ดา-ไซฮาโลทริน 5% EC อัตรา 20 มิลลิลิตร หรือคลอร์ไพริฟอส 40% EC อัตรา 20 มิลลิลิตร</p>
	7. โรครีบจุดสาหร่าย	พื้นที่ระบาด 7 จังหวัด (จันทบุรี ตราด กระบี่ ชุมพร ยะลา สงขลา และสุราษฎร์ธานี) จำนวน 557 ไร่ การระบาดเพิ่มขึ้น 4 ไร่	
	8. เพลี้ยหอยเกล็ด	พื้นที่ระบาด 8 จังหวัด (จันทบุรี ตราด กระบี่ ชุมพร นครศรีธรรมราช นครราชสีมา ยะลา และสงขลา) จำนวน 309 ไร่ การระบาดเพิ่มขึ้น 3 ไร่	
	9. เพลี้ยจักจั่นฝอย	พื้นที่ระบาด 8 จังหวัด (จันทบุรี ตราด ระยอง กระบี่ ชุมพร นครศรีธรรมราช สงขลา และสุราษฎร์ธานี) จำนวน 497 ไร่ การระบาดเพิ่มขึ้น 52 ไร่	
	10. โรคคราดำ	พื้นที่ระบาด 5 จังหวัด (จันทบุรี กระบี่ ยะลา นครศรีธรรมราช และสุราษฎร์ธานี) จำนวน 191 ไร่ การระบาดเพิ่มขึ้น 5 ไร่	
	11. โรคคราสีชมพู	พื้นที่ระบาด 5 จังหวัด (จันทบุรี ตราด กระบี่ ชุมพร และสุราษฎร์ธานี) จำนวน 143 ไร่ การระบาดคงที่	
	12. หนอนเจาะผล	พื้นที่ระบาด 1 จังหวัด (จันทบุรี) จำนวน 204 ไร่ การระบาดเพิ่มขึ้น 60 ไร่	
มังคุด	1. เพลี้ยไฟ	พื้นที่ระบาด 5 จังหวัด (จันทบุรี ตราด ระยอง พังงา และชุมพร) จำนวน 364 ไร่ การระบาดลดลง 1 ไร่	<p>- หมั่นทำความสะอาดแปลงปลูก และทำลายส่วนที่เป็นโรค เมื่อพบเริ่มมีอาการของโรคให้ตัดใบหรือส่วนที่เป็นโรคนำไปทำลายนอกแปลง หากพบการระบาดของโรคให้พ่นด้วยสารฆ่าแมลง และไม่ควรพ่นสารชนิดใดชนิดหนึ่งติดต่อกันหลายครั้ง</p> <p>- หมั่นสำรวจใบอ่อนมังคุดอย่างสม่ำเสมอ เนื่องจากหนอนจะกัดกินทำลายใบอ่อนในเวลากลางคืน</p> <p>- กำจัดวัชพืชที่เป็นแหล่งสะสมโรค พ่นสารเคมีป้องกันกำจัดโรคพืชในช่วงที่มังคุดแตกใบอ่อน</p>
	2. หนอนกินใบ	พื้นที่ระบาด 6 จังหวัด (จันทบุรี ระยอง กระบี่ ชุมพร นครศรีธรรมราช และนครราชสีมา) จำนวน 319 ไร่ การระบาดเพิ่มขึ้น 5 ไร่	
	3. หนอนซอนใบ	พื้นที่ระบาด 3 จังหวัด (จันทบุรี ระยอง และชุมพร) จำนวน 152 ไร่ การระบาดเพิ่มขึ้น 5 ไร่	
	4. โรครีบจุด	พื้นที่ระบาด 3 จังหวัด (จันทบุรี ระยอง และชุมพร) จำนวน 56 ไร่ การระบาดคงที่	
	5. โรครแอนแทรคโนส	พื้นที่ระบาด 2 จังหวัด (จันทบุรี และชุมพร) จำนวน 85 ไร่ การระบาดคงที่	
	6. โรครีบจุดสาหร่าย	พื้นที่ระบาด 4 จังหวัด (จันทบุรี ชุมพร ตรัง และนครราชสีมา) จำนวน 221 ไร่ การระบาดเพิ่มขึ้น 4 ไร่	
ลำไย	1. เพลี้ยแป้ง	พื้นที่ระบาด 3 จังหวัด (เชียงใหม่ จันทบุรี และสมุทรสาคร) จำนวน 18 ไร่ การระบาดคงที่	<p>- หากพบว่า เพลี้ยแป้งเริ่มระบาดในสวนลำไย ควรพ่นด้วยสารเคมีป้องกันกำจัด ได้แก่ มาลาไทยอน 83% W/V EC อัตรา 30 มิลลิลิตรต่อน้ำ 20 ลิตร ไพรีทรอยด์ (อัตราส่วนตามฉลาก) พ่นให้ทั่ว 2-3 ครั้งห่างกัน 10 วัน</p> <p>- พ่นสารเคมีเช่น คาร์บริล 85% WP อัตรา 40 กรัมต่อน้ำ 20 ลิตร อาจพ่นควบคู่กับสารป้องกันกำจัดเชื้อรา ได้แก่ คอปเปอร์ออกซีคลอไรด์ 85% WP อัตรา 40-50 กรัม เบตาไซฟลูทริน 2.5 % EC อัตรา 40-50 กรัม โดยเลือกใช้ผสมน้ำ 20 ลิตร</p> <p>- ป้องกันแมลงพาหะ โดยใช้สารเคมี ได้แก่ คาร์โบซัลแฟน 20% EC อัตรา 50 มิลลิลิตร ไอโซไพโรคาร์บ 50% WP อัตรา 40 กรัม โดยเลือกใช้ผสมน้ำ 20 ลิตร</p>
	2. โรคคราดำ	พื้นที่ระบาด 4 จังหวัด (เชียงใหม่ พะเยา อุบลราชธานี และจันทบุรี) จำนวน 235 ไร่ การระบาดลดลง 11 ไร่	
	3. โรคพุ่มไม้กวาด	พื้นที่ระบาด 1 จังหวัด (จันทบุรี) จำนวน 108 ไร่ การระบาดเพิ่มขึ้น 2 ไร่	

8. สถานการณ์โรคระบาดสัตว์

โรคพิษสุนัขบ้า (ข้อมูล ณ วันที่ 29 เม.ย. 67)

สถานการณ์โรคพิษสุนัขบ้าในสัตว์ระหว่างวันที่ 1 ตุลาคม 2565 - 29 เมษายน 2567 มีรายงานพบโรคทั้งหมด 9 จังหวัด ปัจจุบันยังคงประกาศเขตโรคระบาดสัตว์ 157 จุด ในพื้นที่ 26 จังหวัด ได้แก่ จังหวัดลพบุรี จันทบุรี สระแก้ว ปราจีนบุรี ชลบุรี ฉะเชิงเทรา ระยอง สมุทรปราการ นครนายก อำนาจเจริญ ชัยภูมิ บุรีรัมย์ สุรินทร์ อุบลราชธานี ศรีสะเกษ ยโสธร นครราชสีมา เลย มหาสารคาม นครพนม กาฬสินธุ์ อุดรดิตถ์ สมุทรสงคราม นครศรีธรรมราช พัทลุง และจังหวัดสงขลา ซึ่งขณะนี้กรมปศุสัตว์ได้เร่งรัดควบคุมโรคทุกจุดเกิดโรค โดยฉีดวัคซีนรอบจุดเกิดโรค (ring vaccination) ร่วมในการเฝ้าระวัง ป้องกันและควบคุมโรคได้