



รายงานสถานการณ์ภัยพิบัติด้านการเกษตร
วันที่ 12 มกราคม 2567 (เวลา 15.00 น.)

1. สภาพอากาศ

1.1 ประกาศกรมอุตุนิยมวิทยา

ประกาศกรมอุตุนิยมวิทยา เรื่อง อากาศแปรปรวนบริเวณประเทศไทยตอนบน (มีผลกระทบในช่วงวันที่ 13-16 มกราคม 2567) ฉบับที่ 2 ลงวันที่ 12 มกราคม 2567 เวลา 05.00 น.

ช่วงวันที่ 13-16 ม.ค. 2567 คลื่นกระแสลมฝ่ายตะวันตกจากประเทศเมียนมาจะเคลื่อนผ่านประเทศไทยตอนบน ประกอบกับบริเวณความกดอากาศสูงกำลังปานกลางจากประเทศจีนระลอกใหม่จะแผ่ลงมาปกคลุมภาคตะวันออกเฉียงเหนือและทะเลจีนใต้ ลักษณะเช่นนี้ทำให้มีพายุฝนฟ้าคะนอง ลมกระโชกแรง และลูกเห็บตกบางแห่งส่วนมากบริเวณภาคเหนือ ภาคตะวันออกเฉียงเหนือตอนบน และภาคกลางตอนบน รวมถึงมีฟ้าผ่าที่อาจเกิดขึ้นได้ในระยะแรก หลังจากนั้นอุณหภูมิจะลดลงกับมีลมแรง โดยบริเวณภาคเหนือและภาคตะวันออกเฉียงเหนืออุณหภูมิจะลดลง 1-3 องศาเซลเซียส ส่วนภาคกลาง ภาคตะวันออกเฉียงเหนือ รวมทั้งกรุงเทพมหานคร และปริมณฑล อุณหภูมิจะลดลงเล็กน้อย ขอให้ประชาชนบริเวณประเทศไทยตอนบนระวังอันตรายจากพายุฝนฟ้าคะนอง ลมกระโชกแรง และลูกเห็บตกบางแห่ง รวมถึงฟ้าผ่าที่อาจจะเกิดขึ้นได้ โดยหลีกเลี่ยงการอยู่ในที่โล่งแจ้ง ใต้ต้นไม้ใหญ่ ป้ายโฆษณา และสิ่งปลูกสร้างที่ไม่แข็งแรง และดูแลสุขภาพเนื่องจากสภาพอากาศที่เปลี่ยนแปลงในระยะนี้ สำหรับเกษตรกรควรเตรียมการป้องกันและระวังความเสียหายที่จะเกิดต่อผลผลิตทางการเกษตรไว้ด้วย

โดยมีพื้นที่ได้รับผลกระทบดังนี้

ช่วงวันที่ 13-14 มกราคม 2567

ภาคเหนือ: จังหวัดเชียงใหม่ เชียงราย ลำพูน ลำปาง พะเยา น่าน แพร่ อุตรดิตถ์ สุโขทัย พิษณุโลก พิจิตร เพชรบูรณ์ กำแพงเพชร และจังหวัดตาก

ภาคตะวันออกเฉียงเหนือ: จังหวัดเลย หนองบัวลำภู อุดรธานี หนองคาย บึงกาฬ ชัยภูมิ และจังหวัดนครราชสีมา

ภาคกลาง: จังหวัดนครสวรรค์ อุทัยธานี ชัยนาท กาญจนบุรี ลพบุรี สระบุรี สิงห์บุรี และจังหวัดอ่างทอง

ช่วงวันที่ 15-16 มกราคม 2567

ภาคเหนือ: จังหวัดแม่ฮ่องสอน เชียงใหม่ เชียงราย ลำพูน ลำปาง พะเยา น่าน แพร่ อุตรดิตถ์ สุโขทัย พิษณุโลก พิจิตร เพชรบูรณ์ กำแพงเพชร และจังหวัดตาก

ภาคตะวันออกเฉียงเหนือ: จังหวัดเลย

ภาคกลาง: จังหวัดกาญจนบุรี

1.2 ปริมาณน้ำฝน เวลา 07.00 น. วันที่ 11 ธ.ค. 67 ถึง เวลา 07.00 น. วันที่ 12 ม.ค. 67



ที่	อำเภอ	จังหวัด	ปริมาณฝน (มม.)	ความรุนแรง
1	อ.ปากช่อง	นครราชสีมา	3.9	ฝนตกเล็กน้อย

ฝนตกหนักมาก (>90มม.) ฝนตกหนัก (35.1-90 มม.) ฝนตกปานกลาง (10.1-35.0 มม.) ฝนตกเล็กน้อย (0.1-10.0 มม.) ไม่มีฝน (0 มม.)
ข้อมูลจาก กรมอุตุนิยมวิทยา

2. สถานการณ์น้ำ (ข้อมูล ณ วันที่ 12 ม.ค. 67)

2.1 สภาพน้ำในอ่างเก็บน้ำ

สภาพน้ำในอ่างเก็บน้ำขนาดใหญ่และขนาดกลาง ปริมาณน้ำในอ่างฯ 57,581 ล้าน ลบ.ม. คิดเป็นร้อยละ 75 (ปริมาณน้ำใช้การได้ 33,640 ล้าน ลบ.ม. คิดเป็นร้อยละ 64) ปริมาณน้ำในอ่างฯ เทียบกับปี 2566 (60,358 ล้าน ลบ.ม. คิดเป็นร้อยละ 79) น้อยกว่าปี 2566 จำนวน 2,777 ล้าน ลบ.ม. ปริมาณน้ำไหลลงอ่างฯ 41.99 ล้าน ลบ.ม. ปริมาณน้ำระบาย 141.08 ล้าน ลบ.ม. สามารถรับน้ำได้อีก 18,778 ล้าน ลบ.ม.

สภาพน้ำในอ่างเก็บน้ำขนาดใหญ่ ปริมาณน้ำในอ่างฯ 53,399 ล้าน ลบ.ม. คิดเป็นร้อยละ 75 (ปริมาณน้ำใช้การได้ 29,862 ล้าน ลบ.ม. คิดเป็นร้อยละ 63) ปริมาณน้ำในอ่างฯ เทียบกับปี 2566 (55,726 ล้าน ลบ.ม. คิดเป็นร้อยละ 79) น้อยกว่าปี 2566 จำนวน 2,327 ล้าน ลบ.ม. ปริมาณน้ำไหลลงอ่างฯ จำนวน 31.58 ล้าน ลบ.ม. ปริมาณน้ำระบายจำนวน 118.40 ล้าน ลบ.ม. สามารถรับน้ำได้อีก 17,549 ล้าน ลบ.ม.

ภาค	ขนาดใหญ่						ขนาดกลาง						รวม						รับได้อีก
	จำนวน (แห่ง)	ความจุ ที่ รณก.	ปริมาณน้ำ				จำนวน (แห่ง)	ความจุ ที่ รณก.	ปริมาณน้ำ				จำนวน (แห่ง)	ความจุ ที่ รณก.	ปริมาณน้ำ				
			ในอ่างฯ	% รณก.	ใช้การ	% ใช้การ			ในอ่างฯ	% รณก.	ใช้การ	% ใช้การ			ในอ่างฯ	% รณก.	ใช้การ	% ใช้การ	
เหนือ	8	24,825	16,854	68	10,109	56	80	1,083	900	83	809	82	88	25,908	17,754	69	10,918	57	8,176
ตอน.	12	8,368	6,508	78	4,857	72	226	2,061	1,656	80	1,489	79	238	10,429	8,164	78	6,346	74	2,265
กลาง	3	1,419	895	63	835	61	27	419	280	67	256	65	30	1,838	1,175	64	1,091	62	663
ตะวันออก	2	26,605	21,991	83	8,714	65	8	164	104	64	92	61	10	26,769	22,095	83	8,806	65	4,674
ตะวันออก	6	1,515	993	66	898	63	52	1,006	722	72	666	70	58	2,520	1,715	68	1,564	66	806
ใต้	4	8,194	6,159	75	4,449	69	42	679	520	77	466	74	46	8,874	6,679	75	4,915	69	2,194
รวม	35	70,926	53,399	75	29,862	63	435	5,411	4,182	77	3,778	75	470	76,337	57,581	75	33,640	64	18,778

(หน่วย : ล้าน ลบ.ม.)

อ่างเก็บน้ำภูมิพล สิริกิติ์ แควน้อยฯ และป่าสักชลสิทธิ์ รวม 4 อ่างฯ มีปริมาณน้ำในอ่างฯ 16,738 ล้าน ลบ.ม. คิดเป็นร้อยละ 67 (ปริมาณน้ำใช้การได้ 10,042 ล้าน ลบ.ม. คิดเป็นร้อยละ 55) ปริมาณน้ำไหลลงอ่างฯ 8.48 ล้าน ลบ.ม. ปริมาณน้ำระบาย 54.00 ล้าน ลบ.ม. สามารถรับน้ำได้อีก 8,133 ล้าน ลบ.ม.

อ่างเก็บน้ำ	ปริมาณน้ำในอ่างฯ		ปริมาณน้ำใช้การได้		ปริมาณน้ำไหลลงอ่างฯ		ปริมาณน้ำระบาย		ปริมาณน้ำรับ ได้อีก
	ปริมาณน้ำ	% ความจุอ่างฯ	ปริมาณน้ำ	% น้ำใช้การ	วันนี้	เมื่อวาน	วันนี้	เมื่อวาน	
ภูมิพล	9,636	72	5,836	60	2.22	4.81	30.00	30.00	3,826
สิริกิติ์	5,562	58	2,712	41	4.78	2.71	14.06	14.00	3,948
ภูมิพล+สิริกิติ์	15,198	66	8,548	52	7.00	7.52	44.06	44.00	7,774
แควน้อยฯ	810	86	767	86	1.48	1.45	3.46	3.46	129
ป่าสักชลสิทธิ์	730	76	727	76	0.00	0.00	6.48	6.48	230
รวมทั้งหมด	16,738	67	10,042	55	8.48	8.97	54.00	53.94	8,133

(หน่วย : ล้าน ลบ.ม.)

อ่างเก็บน้ำขนาดใหญ่ที่อยู่ในเกณฑ์ มากกว่าร้อยละ 80 ขึ้นไปของความจุอ่างฯ จำนวน 10 อ่างฯ ได้แก่ อ่างฯ แม่งัดสมบูรณ์ชล (107%) อ่างฯ กิวลม (86%) อ่างฯ กิวคอกหมา (102%) อ่างฯ แควน้อยบำรุงแดน (86%) อ่างฯ ลำปาว (86%) อ่างฯ ศรีนครินทร์ (82%) อ่างฯ วชิราลงกรณ์ (84%) อ่างฯ หนองปลาไหล (93%) อ่างฯ อ่างฯ นฤปดินทรจินดา (81%) และ อ่างฯ บางกลาง (83%)

อ่างเก็บน้ำขนาดใหญ่ที่มีปริมาณน้ำใช้การอยู่ในเกณฑ์ น้อยกว่าหรือเท่ากับร้อยละ 30 ของปริมาณน้ำใช้การ จำนวน 2 อ่างฯ ได้แก่ อ่างฯ กระเสี้ยว (21%) อ่างฯ คลองสียัด (25%)

2.2 สภาพน้ำท่า

แม่น้ำปิง แม่น้ำยม แม่น้ำน่าน แม่น้ำมูล แม่น้ำบางปะกง แม่น้ำท่าตะเภา แม่น้ำตาปี ปริมาณน้ำอยู่ในเกณฑ์น้อย

แม่น้ำโคกลก ปริมาณน้ำอยู่ในเกณฑ์ปกติ

แม่น้ำเจ้าพระยา สถานี C.2 ปริมาณน้ำไหลผ่าน 282 ลบ.ม./วินาที (เมื่อวาน 308 ลบ.ม./วินาที) ระดับน้ำ +17.46 ม.รทก. ต่ำกว่าตลิ่ง 8.24 ม.

เขื่อนเจ้าพระยา สถานี C.13 ปริมาณน้ำไหลผ่าน 70 ลบ.ม./วินาที (เมื่อวาน 70 ลบ.ม./วินาที) ระดับน้ำเหนือเขื่อน +14.51 ม.รทก. (เมื่อวาน +14.47 ม.รทก.) ระดับน้ำท้ายเขื่อน +5.41 ม.รทก. (เมื่อวาน +5.41 ม.รทก.)

รับน้ำเข้าระบบส่งน้ำทุ่งฝั่งตะวันออก รวม 98 ลบ.ม./วินาที (เมื่อวาน 101 ลบ.ม./วินาที) โดยผ่านคลองชัยนาทป่าสัก (ปตร.มโนรมย์) 77 ลบ.ม./วินาที คลองชัยนาท-อยุธยา (ปตร.มหาราช) 14 ลบ.ม./วินาที และคลองเล็กอื่น ๆ 7 ลบ.ม./วินาที

แม่น้ำป่าสัก เชื่อนพระรามหก 15 ลบ.ม./วินาที (เมื่อวาน 15 ลบ.ม./วินาที) รับน้ำเข้าคลองระพีพัฒน์ 52 ลบ.ม./วินาที (เมื่อวาน 45 ลบ.ม./วินาที) ผ่านคลองระพีพัฒน์แยกตก (ปตร.พระศรีศิลป์) 14 ลบ.ม./วินาที และผ่านคลองระพีพัฒน์แยกใต้ (ปตร.พระศรีเสาวภาค) 26 ลบ.ม./วินาที

รับน้ำเข้าระบบส่งน้ำทุ่งฝั่งตะวันตก รวม 125 ลบ.ม./วินาที (เมื่อวาน 125 ลบ.ม./วินาที) โดยผ่านคลองมะขามเฒ่าอุทุมพร (ปตร.มะขามเฒ่า-อุทุมพร) 12 ลบ.ม./วินาที คลองมะขามเฒ่า-กระเสียว (ปตร.มะขามเฒ่า-กระเสียว 4 ลบ.ม./วินาที) แม่น้ำสุพรรณ (ปตร.พลเทพ) 50 ลบ.ม./วินาที แม่น้ำน้อย (ปตร.บรมธาตุ) 50 ลบ.ม./วินาที และคลองเล็กอื่น ๆ 9 ลบ.ม./วินาที

อ.บางไทร สถานี C.29A ปริมาณน้ำไหลผ่านเฉลี่ย 208 ลบ.ม./วินาที (เมื่อวาน 281 ลบ.ม./วินาที)

2.3 คุณภาพน้ำ

กรมชลประทาน ติดตามตรวจสอบและเฝ้าระวังคุณภาพน้ำ (ค่าความเค็ม) ในแม่น้ำเจ้าพระยา

แม่น้ำ	จุดเฝ้าระวัง	ค่าความเค็ม (กรัม/ลิตร)							เกณฑ์	หมายเหตุ
		6 ม.ค. 67	7 ม.ค. 67	8 ม.ค. 67	9 ม.ค. 67	10 ม.ค. 67	11 ม.ค. 67	12 ม.ค. 67		
เจ้าพระยา	ปากคลองสำแล จ.ปทุมธานี	0.24	0.25	0.25	0.25	0.25	0.25	0.25	ปกติ	- ค่าความเค็มของน้ำสำหรับการผลิตน้ำประปาเกณฑ์มาตรฐาน 0.50 กรัม/ลิตร
เจ้าพระยา	ทำนบกพรุ จ.นนทบุรี	0.23	0.31	0.91	0.83	0.65	0.50	0.37	ปกติ	- ค่าความเค็มของน้ำสำหรับการเกษตรไม่เกิน 2 กรัม/ลิตร
เจ้าพระยา	ทำนบกมลประเทวนสามเสน กทม.	0.28	0.53	2.47	2.18	1.60	1.12	0.70	ปกติ	

ที่มา: ฝ่ายตะกอนและคุณภาพน้ำ ส่วนอุทกวิทยา สำนักบริหารจัดการน้ำและอุทกวิทยา

2.4 สถานการณ์น้ำโขง

สถานี	ระดับตลิ่ง	ระดับน้ำ 12 ม.ค. 67	+ สูงกว่าตลิ่ง - ต่ำกว่าตลิ่ง
อ.เชียงแสน จ.เชียงราย	12.80	1.61	-11.19
อ.เชียงคาน จ.เลย	16.00	3.76	-12.24
อ.เมือง จ.หนองคาย	12.20	0.98	-11.22
อ.เมือง จ.นครพนม	12.00	1.36	-10.64
อ.เมือง จ.มุกดาหาร	12.50	1.87	-10.63
อ.โขงเจียม จ.อุบลราชธานี	14.50	2.26	-12.24

หมายเหตุ ข้อมูลจาก www.dhw.go.th

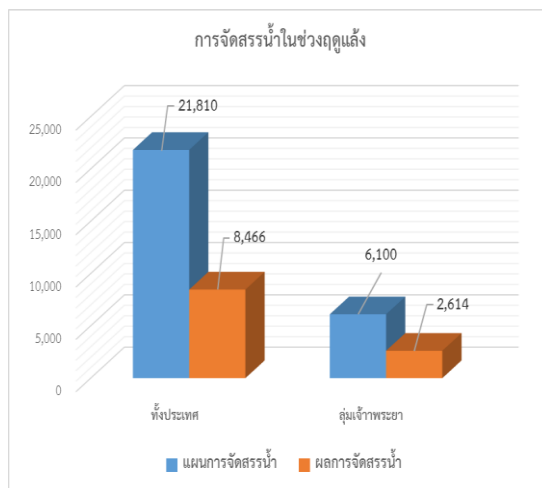
3. การจัดสรรน้ำฤดูแล้ง ปี 2566/67

แผนการจัดสรรน้ำ โครงการชลประทานขนาดใหญ่และขนาดกลางทั่วประเทศในช่วงฤดูแล้ง ปี 2566/67 (วันที่ 1 พ.ย.66 ถึง 30 เม.ย.67) ณ วันที่ 1 พฤศจิกายน 2566 ปริมาณน้ำต้นทุนสามารถใช้งานได้ จำนวน 36,941 ล้าน ลบ.ม. โดยการวางแผนจัดสรรน้ำทั่วประเทศ จำนวน 21,810 ล้าน ลบ.ม. สำหรับในเขตลุ่มเจ้าพระยา ได้วางแผนจัดสรรน้ำ จำนวน 6,100 ล้าน ลบ.ม.

ผลการจัดสรรน้ำ ทั่วประเทศ ตั้งแต่วันที่ 1 พฤศจิกายน 2566 - ปัจจุบัน ใช้น้ำไปแล้ว 8,466 ล้าน ลบ.ม. คิดเป็นร้อยละ 39 ของแผนจัดสรรน้ำ ส่วนในเขตลุ่มน้ำเจ้าพระยา (เขื่อนภูมิพล สิริภักดิ์ แคว้นน้อยฯ ป่าสักฯ) วันนี้ใช้น้ำไป 54.00 ล้าน ลบ.ม. ตั้งแต่วันที่ 1 พฤศจิกายน 2566 ถึงปัจจุบัน ใช้น้ำไปแล้ว 2,614 ล้าน ลบ.ม. คิดเป็นร้อยละ 43 ของแผนจัดสรรน้ำ

หน่วย : ล้าน ลบ.ม.

พื้นที่	แผนการจัดสรรน้ำในช่วงฤดูแล้ง ปี 2566/67 (1 พ.ย.66 - 30 เม.ย.67)					ผลการจัดสรรน้ำ	
	อุปโภค-บริโภค	รักษาระบบนิเวศและอื่นๆ	การเกษตร	อุตสาหกรรม	รวม	ปริมาณน้ำ	% แผนจัดการจัดสรรน้ำ
ทั่วประเทศ	3,060	7,195	10,955	600	21,810	8,466	39
ลุ่มเจ้าพระยา	1,150	2,500	2,315	135	6,100	2,614	43



4. การเพาะปลูกพืชฤดูแล้ง ปี 2566/67

แผนการเพาะปลูกพืชฤดูแล้ง ปี 2566/67

ทั่วประเทศ จำนวน 10.66 ล้านไร่ แบ่งเป็น ข้าว 8.13 ล้านไร่ พืชไร่-พืชผัก 2.53 ล้านไร่

กลุ่มเจ้าพระยา จำนวน 4.90 ล้านไร่ แบ่งเป็น ข้าว 4.20 ล้านไร่ พืชไร่-พืชผัก 0.70 ล้านไร่

ผลการเพาะปลูกพืชฤดูแล้ง ปี 2566/67 (ข้อมูล ณ วันที่ 10 มกราคม 2567)

ทั่วประเทศ จำนวน 8.81 ล้านไร่ แบ่งเป็น ข้าว 7.85 ล้านไร่ พืชไร่-พืชผัก 0.96 ล้านไร่ คิดเป็นร้อยละ 82.65 ของแผน

กลุ่มเจ้าพระยา จำนวน 5.94 ล้านไร่ แบ่งเป็น ข้าว 5.71 ล้านไร่ พืชไร่-พืชผัก 0.23 ล้านไร่ คิดเป็นร้อยละ 121.22 ของแผน

ขอบเขตพื้นที่	พื้นที่แหล่งน้ำ	แผนการเพาะปลูก ปี 2566/67			สถานการณ์การเพาะปลูก ปี 2566/67					
		ข้าวรอบที่ 2	พืชไร่ พืชผัก	รวม	ข้าวรอบที่ 2	%ข้าวรอบที่ 2	พืชไร่ พืชผัก	%พืชไร่ พืชผัก	รวมทั้งหมด	%รวมทั้งหมด
ทั่วประเทศ (77 จังหวัด)	ในเขตชลประทาน	5.80	0.57	6.37	6.73	116.03	0.41	71.93	7.14	112.09
	นอกเขตชลประทาน	2.33	1.96	4.29	1.12	48.07	0.55	28.06	1.67	38.93
	รวม	8.13	2.53	10.66	7.85	96.56	0.96	37.94	8.81	82.65
กลุ่มน้ำเจ้าพระยา (22 จังหวัด)	ในเขตชลประทาน	3.03	0.13	3.16	4.83	159.41	0.09	69.23	4.92	155.70
	นอกเขตชลประทาน	1.17	0.57	1.74	0.88	75.21	0.14	24.56	1.02	58.62
	รวม	4.20	0.70	4.90	5.71	135.95	0.23	32.86	5.94	121.22

5. การปฏิบัติการฝนหลวง

กรมฝนหลวงและการบินเกษตร ได้ตั้งหน่วยปฏิบัติการฝนหลวงเคลื่อนที่เร็ว ตั้งแต่วันที่ 17 - 31 ตุลาคม 2566 และตั้งแต่วันที่ 14 ธันวาคม 2566 เป็นต้นไป จำนวน 3 หน่วย ได้แก่ หน่วยปฏิบัติการจังหวัดเชียงใหม่ ระยอง และอำเภอหัวหิน จังหวัดประจวบคีรีขันธ์ เพื่อเตรียมพร้อมปฏิบัติการฝนหลวงให้กับพื้นที่ที่ยังมีความต้องการน้ำ และปฏิบัติการด้านหมอกควัน ฝุ่นละอองขนาดเล็ก (PM₁₀ และ PM_{2.5}) และไฟฟ้า

พื้นที่ขอรับบริการฝนหลวง (วันที่ 24 ธันวาคม 2566 - 11 มกราคม 2567)

ภาค	จังหวัดที่ขอรับบริการ
เหนือ	ไม่มีการขอรับบริการ
กลาง	ไม่มีการขอรับบริการ
ตะวันออกเฉียงเหนือ	ไม่มีการขอรับบริการ
ภาคตะวันออก	ไม่มีการขอรับบริการ
ภาคใต้	ไม่มีการขอรับบริการ
รวม	0 จังหวัด (0 อำเภอ)

สรุปผลปฏิบัติการฝนหลวงเคลื่อนที่เร็ว ประจำวันที่ 11 มกราคม 2567

หน่วยปฏิบัติการฯ	จำนวน เที่ยวบิน (เที่ยว)	จังหวัดที่มีรายงานฝนตก
เชียงใหม่	1	ปฏิบัติการตัดแปรสภาพอากาศเพื่อบรรเทาปัญหาหมอกควันและฝุ่นละอองขนาดเล็ก (PM10 และ PM2.5) ในพื้นที่จ. ลำปางผลการปฏิบัติการฯ พบว่า จากการติดตามค่าฝุ่นละออง (PM2.5) ในอากาศของสถานี ต.พระบาท อ.เมืองลำปาง จ.ลำปาง ซึ่งเป็นพื้นที่เป้าหมายประจำวันมีค่าสูงสุดช่วง 09:00 น. มีค่า 75.3 $\mu\text{g}/\text{m}^3$ มีคุณภาพอากาศอยู่ในระดับมีผลกระทบต่อสุขภาพ โดยช่วงเวลา 15:00 น. (ช่วงปฏิบัติการฯ) มีค่า 54.4 $\mu\text{g}/\text{m}^3$ ซึ่งลดลงจากช่วงเช้า แต่พบว่ายังมีแนวโน้มเพิ่มขึ้นในช่วงบ่าย คาดว่าสาเหตุมาจากลมฝ่ายใต้พัดพาฝุ่นละอองจากพื้นที่ตอนกลางของประเทศขึ้นมาประกอบกับพบจุดความร้อนเพิ่มขึ้นในพื้นที่ จ.ลำปาง และจากการเปรียบเทียบจำนวนสถานีที่มีค่าคุณภาพอากาศอยู่ในระดับเริ่มมีผลกระทบต่อสุขภาพและมีผลกระทบต่อสุขภาพก่อนปฏิบัติการฯ พบมี 4 สถานี คิดเป็นร้อยละ 20 โดยหลังปฏิบัติการฯ พบสถานีที่มีค่าคุณภาพอากาศอยู่ในระดับเริ่มมีผลกระทบต่อสุขภาพเพิ่มขึ้น 2 สถานี คิดเป็นร้อยละ 10
ระยอง	2	ปฏิบัติการตัดแปรสภาพอากาศเพื่อบรรเทา ปัญหาหมอกควันและฝุ่นละอองขนาดเล็ก (PM10 และ PM2.5) ในพื้นที่กรุงเทพฯ และปริมณฑล ผลการปฏิบัติการฯ พบว่า กลุ่มเมฆพัฒนาตัวหนาแน่นขึ้นและก่อยอดสูงขึ้น ประมาณ 8,500 ฟุต ทำให้มีฝนตกบริเวณตอนกลางของ กรุงเทพฯ และจากการติดตามปริมาณค่าฝุ่นละออง (PM2.5) ในเขตพื้นที่ กรุงเทพฯ และปริมณฑล ก่อนปฏิบัติการฯ มีสถานีที่คุณภาพอากาศอยู่ในระดับเริ่มมีผลกระทบต่อสุขภาพ จำนวน 58 สถานี คิดเป็นร้อยละ 65.91 โดยหลังปฏิบัติการฯ สถานีที่คุณภาพอากาศอยู่ในระดับเริ่มมีผลกระทบต่อสุขภาพมีจำนวนลดลง 22 สถานี คิดเป็นร้อยละ 37.93 ส่วนมากบริเวณตอนกลางของ กรุงเทพฯ และ จ.สมุทรปราการ
หัวหิน จ. ประจวบคีรีขันธ์	4	ปฏิบัติการตัดแปรสภาพอากาศเพื่อบรรเทา ปัญหาหมอกควันและฝุ่นละอองขนาดเล็ก (PM10 และ PM2.5) ในพื้นที่กรุงเทพฯ และปริมณฑล ผลการปฏิบัติการฯ พบว่าจากการติดตามปริมาณค่าฝุ่นละออง (PM2.5) ในเขตพื้นที่กรุงเทพฯ และปริมณฑล ก่อนปฏิบัติการฯ มีสถานีที่คุณภาพอากาศอยู่ในระดับเริ่มมีผลกระทบต่อสุขภาพ จำนวน 58 สถานี คิดเป็นร้อยละ 65.91 โดยหลังปฏิบัติการฯ สถานีที่คุณภาพอากาศอยู่ในระดับเริ่มมีผลกระทบต่อสุขภาพมีจำนวนลดลง 22 สถานี คิดเป็นร้อยละ 37.93 ส่วนมากบริเวณตอนกลางของ กรุงเทพฯ และ จ.สมุทรปราการ
รวม	7	

สรุปผลรวมปฏิบัติการตั้งแต่เริ่มตั้งหน่วยปฏิบัติการฝนหลวงเคลื่อนที่เร็ว (เมื่อวันที่ 17 - 31 ตุลาคม 2566, 14 - 18 ธันวาคม 2566 และเมื่อวันที่ 24 ธันวาคม 2566 - 11 มกราคม 2567)

ตั้งแต่เปิดหน่วยปฏิบัติการฝนหลวง เมื่อวันที่ 17 - 31 ตุลาคม 2566, 14 - 18 ธันวาคม 2566 และเมื่อวันที่ 24 ธันวาคม 2566 - 11 มกราคม 2567 การขึ้นปฏิบัติการฝนหลวง จำนวน 33 วัน ขึ้นปฏิบัติการ จำนวน 238 เที่ยวบิน (314:25 ชั่วโมงบิน) ปริมาณการใช้น้ำ 92.38 ตัน ปริมาณการใช้น้ำมัน 62,900 ลิตร จังหวัดที่มีรายงานฝนตกรวม 14 จังหวัด ได้แก่ จังหวัดกรุงเทพฯ กาญจนบุรี ชัยนาท สุพรรณบุรี นครสวรรค์ อุทัยธานี นครนายก ปทุมธานี ประจวบคีรีขันธ์ ราชบุรี เพชรบุรี ชลบุรี ฉะเชิงเทรา และจังหวัดระยอง

6. การให้ความช่วยเหลือเฉพาะหน้า

- เตรียมเครื่องสูบน้ำเคลื่อนที่ เพื่อช่วยเหลือพื้นที่นาปี นาปรัง อุบลโกศ-บริโกศ พิษไร่ และอุทกภัย ในช่วงฤดูแล้ง ปี 2566/67 จำนวน 2,289 เครื่อง ได้ติดตั้งเครื่องสูบน้ำเพื่อช่วยเหลือตามพื้นที่ ประจำวันที่ 2-7 มกราคม 2567 งานขาดแคลนน้ำ จำนวน 2 เครื่อง ในเขตจังหวัดนครสวรรค์

- เตรียมความพร้อมสนับสนุนรถยนต์บรรทุกน้ำ รวมทั้งหมด 503 คัน ประกอบด้วย ภาคเหนือ 93 คัน ภาคตะวันออกเฉียงเหนือ 77 คัน ภาคกลาง ภาคตะวันออก และภาคตะวันตก 147 คัน ภาคใต้ 30 คัน และศูนย์ปฏิบัติการเครื่องจักรกลและส่วนกลาง (นนทบุรี) 156 คัน

7. ผลกระทบด้านการเกษตร (ข้อมูล ณ วันที่ 12 ม.ค. 67)

7.1 อุทกภัยภาคใต้ ช่วงภัย 22 – 28 ธ.ค. 66

ด้านพืช ได้รับผลกระทบ 4 จังหวัด ได้แก่ จังหวัดนราธิวาส ปัตตานี ยะลา และจังหวัดสงขลา 20,883 ราย พื้นที่ 28,665 ไร่ แบ่งเป็น ข้าว 7,000 ไร่ พืชไร่และพืชผัก 3,244 ไร่ ไม้ผลไม้ยืนต้นและอื่นๆ 18,421 ไร่ **สำรวจพบความเสียหายแล้ว** เกษตรกร 175 ราย พื้นที่ 160 ไร่ แบ่งเป็น ข้าว 61 ไร่ พืชไร่และพืชผัก 80 ไร่ ไม้ผล ไม้ยืนต้นและอื่นๆ 107 ไร่ คิดเป็นเงิน 674,021 บาท

ด้านประมง ได้รับผลกระทบ 3 จังหวัด ได้แก่ จังหวัดนราธิวาส ปัตตานี และจังหวัดยะลา เกษตรกร 1,599 ราย พื้นที่ (บ่อปลา) 635 ไร่ กระชัง 6,772 ตร.ม. **อยู่ระหว่างสำรวจความเสียหาย**

ด้านปศุสัตว์ ได้รับผลกระทบ 3 จังหวัด ได้แก่ จังหวัดนราธิวาส ปัตตานี และจังหวัดสตูล เกษตรกร 34,641 ราย สัตว์ได้รับผลกระทบ 574,006 ตัว แบ่งเป็น โค 53,972 ตัว กระบือ 2,217 ตัว สุกร 5,574 ตัว แพะ/แกะ 30,331 ตัว สัตว์ปีก 481,912 ตัว แพลงหญ้า 1,183 ไร่ **อยู่ระหว่างสำรวจความเสียหาย**

7.2 อุทกภัยภาคใต้ ช่วงภัย 1 พ.ย. 66 – 30 พ.ย. 66

ด้านพืช ได้รับผลกระทบ 10 จังหวัด ได้แก่ จังหวัดชุมพร ตรัง พัทลุง ปัตตานี นครศรีธรรมราช ยะลา ระนอง นราธิวาส สุราษฎร์ธานี และจังหวัดสงขลา เกษตรกร 44,020 ราย พื้นที่ได้รับผลกระทบ 67,033 ไร่ แบ่งเป็น ข้าว 30,255 ไร่ พืชไร่และพืชผัก 10,599 ไร่ ไม้ผล ไม้ยืนต้นและอื่นๆ 26,179 ไร่ **สำรวจพบความเสียหายแล้ว** เกษตรกร 2,970 ราย พื้นที่ 15,185 ไร่ แบ่งเป็น ข้าว 10,484 ไร่ พืชไร่และพืชผัก 3,118 ไร่ ไม้ผลไม้ยืนต้นและอื่นๆ 1,583 ไร่ คิดเป็นเงิน 26.63 ล้านบาท **ช่วยเหลือแล้ว** เกษตรกร 67 ราย (คิดเป็นร้อยละ 2.26 ของเกษตรกรที่ได้รับผลกระทบ) พื้นที่ 232 ไร่ วงเงิน 425,265 บาท (คิดเป็นร้อยละ 1.60 ของวงเงินช่วยเหลือ)

ด้านประมง ได้รับผลกระทบ 6 จังหวัด ได้แก่ จังหวัดชุมพร นครศรีธรรมราช พัทลุง ปัตตานี สงขลา และจังหวัดสุราษฎร์ธานี เกษตรกร 6,985 ราย พื้นที่เพาะเลี้ยงสัตว์น้ำได้รับผลกระทบ 18,931 ไร่ แบ่งเป็น บ่อปลา 12,499 ไร่ บ่อกุ้ง 6,432 ไร่ กระชัง 25,455 ตร.ม. **สำรวจพบความเสียหายแล้ว** เกษตรกร 6,891 ราย พื้นที่ (บ่อปลา/บ่อกุ้ง) 18,917 ไร่ กระชัง 21,370 ตร.ม. คิดเป็นเงิน 142.05 ล้านบาท **ช่วยเหลือแล้ว** เกษตรกร 68 ราย (คิดเป็นร้อยละ 0.99 ของเกษตรกรที่ได้รับผลกระทบ) พื้นที่ 54 ไร่ กระชัง 257 ตร.ม. วงเงิน 0.44 ล้านบาท (คิดเป็นร้อยละ 0.31 ของวงเงินช่วยเหลือ)

ด้านปศุสัตว์ ได้รับผลกระทบ 8 จังหวัด ได้แก่ จังหวัดชุมพร นครศรีธรรมราช ปัตตานี นราธิวาส พัทลุง ยะลา สงขลา และจังหวัดสุราษฎร์ธานี เกษตรกร 79,483 ราย สัตว์ได้รับผลกระทบ 5,882,855 ตัว แบ่งเป็น โค 172,414 ตัว กระบือ 4,516 ตัว สุกร 107,534 ตัว แพะ/แกะ 57,291 ตัว และสัตว์ปีก 5,541,100 ตัว แพลงหญ้า 6,894 ไร่ **อยู่ระหว่างสำรวจความเสียหาย**

7.3 อุทกภัย ช่วงภัย 10 ก.ย. – 6 พ.ย. 66

ด้านพืช ได้รับความเสียหาย 51 จังหวัด ได้แก่ จังหวัดกำแพงเพชร เชียงราย เชียงใหม่ ตาก น่าน นครสวรรค์ พะเยา พิจิตร พิษณุโลก เพชรบูรณ์ แพร่ แม่ฮ่องสอน ลำปาง ลำพูน สุโขทัย อุตรดิตถ์ อุทัยธานี กาฬสินธุ์ ขอนแก่น ชัยภูมิ นครราชสีมา บุรีรัมย์ มุกดาหาร มหาสารคาม ยโสธร ร้อยเอ็ด เลย ศรีสะเกษ สกลนคร สุรินทร์ หนองบัวลำภู หนองคาย อุดรธานี อุบลราชธานี อำนาจเจริญ นครนายก ปทุมธานี ปราจีนบุรี พระนครศรีอยุธยา ลพบุรี สระบุรี กาญจนบุรี สุพรรณบุรี อ่างทอง จันทบุรี ระยอง ฉะเชิงเทรา ตราด สระแก้ว นครศรีธรรมราช และจังหวัดยะลา เกษตรกร 155,437 ราย พื้นที่ได้รับความเสียหาย 1,319,113 ไร่ แบ่งเป็น ข้าว 997,422 ไร่ พืชไร่และพืชผัก 318,973 ไร่ ไม้ผลไม้ยืนต้นและอื่นๆ 2,718 ไร่ คิดเป็นเงิน 1,979.12 ล้านบาท **ช่วยเหลือแล้ว** เกษตรกร 6,642 ราย (คิดเป็นร้อยละ 4.27 ของเกษตรกรที่ได้รับผลกระทบ) พื้นที่ 35,088 ไร่ วงเงิน 52.91 ล้านบาท (คิดเป็นร้อยละ 2.67 ของวงเงินช่วยเหลือ)

ด้านประมง ได้รับความเสียหาย 42 จังหวัด ได้แก่ จังหวัดกำแพงเพชร เชียงราย ตาก พิจิตร พิษณุโลก พะเยา เพชรบูรณ์ แพร่ นครสวรรค์ แม่ฮ่องสอน ลำปาง ลำพูน สุโขทัย อุตรดิตถ์ กาฬสินธุ์ ขอนแก่น ชัยภูมิ นครราชสีมา ร้อยเอ็ด มุกดาหาร มหาสารคาม ยโสธร สุรินทร์ เลย ศรีสะเกษ หนองคาย หนองบัวลำภู อุดรธานี อุบลราชธานี กรุงเทพมหานคร นครนายก พระนครศรีอยุธยา ลพบุรี สุพรรณบุรี สระบุรี ปทุมธานี ปราจีนบุรี ตราด ฉะเชิงเทรา สมุทรปราการ ยะลา และจังหวัดสุราษฎร์ธานี เกษตรกร 8,431 ราย พื้นที่เพาะเลี้ยงสัตว์น้ำได้รับความเสียหาย (บ่อปลา/บ่อกุ้ง) 10,383 ไร่ กระชัง 2,316 ตร.ม. คิดเป็นเงิน 54.23 ล้านบาท **ช่วยเหลือแล้ว** เกษตรกร 3,467 ราย (คิดเป็นร้อยละ 41.12 ของเกษตรกรที่ได้รับผลกระทบ) พื้นที่ 4,412 ไร่ กระชัง 346 ตร.ม. วงเงิน 23.22 ล้านบาท (คิดเป็นร้อยละ 42.83 ของวงเงินช่วยเหลือ)

ด้านปศุสัตว์ ได้รับความเสียหาย 4 จังหวัด ได้แก่ จังหวัดเพชรบูรณ์ แม่ฮ่องสอน สุโขทัย และจังหวัดชัยภูมิ เกษตรกร 72 ราย สัตว์ตาย/สูญหายรวม 2,357 ตัว แบ่งเป็น โค 22 ตัว กระบือ 3 ตัว สุกร 12 ตัว และสัตว์ปีก 2,230 ตัว แพลงหญ้า 35 ไร่ คิดเป็นเงิน 87.21 ล้านบาท **ช่วยเหลือเสร็จสิ้นแล้ว**

7.4 อุทกภัย ช่วงภัย 6 มิ.ย. – 29 ส.ค. 66

ด้านพืช ได้รับความเสียหาย 14 จังหวัด ได้แก่ จังหวัดตาก น่าน พิษณุโลก แม่ฮ่องสอน บึงกาฬ นครพนมหนองคาย สกลนคร อุตรดิตถ์ อุบลราชธานี อำนาจเจริญ ตัง ระนอง และจังหวัดสตูล เกษตรกร 17,992 ราย พื้นที่ได้รับความเสียหาย 143,172 ไร่ แบ่งเป็น ข้าว 136,286 ไร่ พืชไร่และพืชผัก 6,220 ไร่ ไม้ผล ไม้ยืนต้น และอื่น ๆ 666 ไร่ คิดเป็นเงิน 197.65 ล้านบาท **ช่วยเหลือแล้ว** เกษตรกร 7,998 ราย (คิดเป็นร้อยละ 44.45 ของเกษตรกรที่ได้รับความเสียหาย) พื้นที่ 61,965 ไร่ วงเงิน 85.20 ล้านบาท (คิดเป็นร้อยละ 43.11 ของวงเงินช่วยเหลือ)

ด้านประมง ได้รับความเสียหาย 7 จังหวัด ได้แก่ จังหวัดน่าน บึงกาฬ นครพนม สกลนคร กระบี่ ระนอง และจังหวัดสตูล เกษตรกร 535 ราย พื้นที่เพาะเลี้ยงสัตว์น้ำได้รับความเสียหาย (บ่อปลา/บ่อกุ้ง) 323 ไร่ กระชัง 881 ตร.ม. คิดเป็นเงิน 1.85 ล้านบาท **ช่วยเหลือเสร็จสิ้นแล้ว**

ด้านปศุสัตว์ ไม่ได้รับผลกระทบ

7.5 ฝนทิ้งช่วง ช่วงภัย 22 พ.ค. 66 – 18 ก.ย. 66

ด้านพืช ได้รับความเสียหาย 12 จังหวัด ได้แก่ จังหวัดกำแพงเพชร นครสวรรค์ เพชรบูรณ์ พิจิตร พิษณุโลก อุตรดิตถ์ อุทัยธานี นครราชสีมา บุรีรัมย์ ชัยนาท สระบุรี และจังหวัดฉะเชิงเทรา เกษตรกร 27,974 ราย พื้นที่ได้รับความเสียหาย 319,006 ไร่ แบ่งเป็น ข้าว 199,733 ไร่ พืชไร่และพืชผัก 119,182 ไร่ ไม้ผล ไม้ยืนต้นและอื่น ๆ 91 ไร่ คิดเป็นเงิน 503.99 ล้านบาท **ช่วยเหลือแล้ว** เกษตรกร 8,622 ราย (คิดเป็นร้อยละ 30.82 ของเกษตรกรที่ได้รับความเสียหาย) พื้นที่ 129,752 ไร่ วงเงิน 224.10 ล้านบาท (คิดเป็นร้อยละ 44.47 ของวงเงินช่วยเหลือ)

ด้านประมง และด้านปศุสัตว์ ไม่ได้รับผลกระทบ

7.6 วาตภัย ช่วงภัย 8 พ.ค. 66 - ปัจจุบัน

ด้านพืช ได้รับความเสียหาย 21 จังหวัด ได้แก่ จังหวัดกำแพงเพชร เชียงราย เชียงใหม่ น่าน ตาก พะเยา เพชรบูรณ์ ลำปาง แม่ฮ่องสอน มุกดาหาร เลย เพชรบุรี สระบุรี จันทบุรี ฉะเชิงเทรา ปทุมธานี ชุมพร ตัง ระนอง นครศรีธรรมราช และจังหวัดพัทลุง เกษตรกร 954 ราย พื้นที่ได้รับความเสียหาย 3,764 ไร่ แบ่งเป็น ข้าว 1,113 ไร่ พืชไร่และพืชผัก 1,854 ไร่ ไม้ผล ไม้ยืนต้นและอื่น ๆ 797 ไร่ คิดเป็นเงิน 8.39 ล้านบาท **ช่วยเหลือแล้ว** เกษตรกร 937 ราย (คิดเป็นร้อยละ 98.22 ของเกษตรกรที่ได้รับความเสียหาย) พื้นที่ 3,642 ไร่ วงเงิน 8.03 ล้านบาท (คิดเป็นร้อยละ 95.75 ของวงเงินช่วยเหลือ)

ด้านประมง และด้านปศุสัตว์ ไม่ได้รับผลกระทบ

8. สถานการณ์ศัตรูพืชระบาด (ข้อมูล ณ วันที่ 3 ม.ค. 67)

ชนิดพืช	ศัตรูพืช	สถานการณ์	การดำเนินงาน
ข้าว	1. เพลี้ยกระโดดสีน้ำตาล	พื้นที่ระบาด 3 จังหวัด (พะเยา กรุงเทพมหานคร และสุรินทร์) จำนวน 114 ไร่ <u>การระบาดคงที่</u>	- เพลี้ยกระโดดสีน้ำตาล ให้ความคุมระดับน้ำในนาข้าว แบบเปียกสลับแห้ง เมื่อตรวจพบเพลี้ยกระโดดสีน้ำตาลตัวเต็มวัยหรือตัวอ่อน เมื่อข้าวอายุ 30-45 วัน จำนวนมากกว่า 10 ตัวต่อต้น ให้ใช้สารกำจัดแมลง
	2. เพลี้ยกระโดดหลังขาว	พื้นที่ระบาด 3 จังหวัด (น่าน พังงา และสุราษฎร์ธานี) จำนวน 46 ไร่ <u>การระบาดคงที่</u>	- เพลี้ยกระโดดหลังขาว ให้ใช้พันธุ์ต้านทานโดยปลูกสลับกัน
	3. โรคไหม้ข้าว	พื้นที่ระบาด 8 จังหวัด (น่าน เพชรบูรณ์ อุตรดิตถ์ นครราชสีมา สุรินทร์ อุบลราชธานี ชัยนาท และจันทบุรี) จำนวน 3,477 ไร่ <u>การระบาดลดลง 2 ไร่</u>	อย่างน้อย 2 พันธุ์ เมื่อตรวจพบเพลี้ยกระโดดหลังขาวมากกว่า 1 ตัวต่อต้น ให้ใช้น้ำออกจากแปลงนาและปฏิบัติเช่นเดียวกับเพลี้ยกระโดดสีน้ำตาล
	4. แมลงบั่ว	พื้นที่ระบาด 1 จังหวัด (กำแพงเพชร) จำนวน 1,285 ไร่ <u>การระบาดคงที่</u>	- โรคไหม้ข้าว เมื่อพบอาการของโรคไหม้ข้าวแนะนำให้ใช้ชีวภัณฑ์พ่นเชื้อบีเอส (บาซิลลัส ซับทีลีส) อัตราตามคำแนะนำในฉลาก
	5. หนอนกอข้าว	พื้นที่ระบาด 5 จังหวัด (นครราชสีมา ร้อยเอ็ด อุบลราชธานี กรุงเทพมหานคร และพัทลุง) จำนวน 84 ไร่ <u>การระบาดเพิ่มขึ้น 30 ไร่</u>	พ่นเชื้อราไตรโคเดอร์มา อัตรา 1 กิโลกรัมต่อน้ำ 200 ลิตร
	6. ใบจุดสีน้ำตาล	พื้นที่ระบาด 2 จังหวัด (นครราชสีมา และสตูล) จำนวน 44 ไร่ <u>การระบาดคงที่</u>	- แมลงบั่ว ให้กำจัดวัชพืชรากก่อนหว่านข้าวเพื่อทำลายพืชอาศัยไม่ควรปลูกข้าวโดยวิธีหว่านหรือปักดำถี่
	7. หนอนห่อใบข้าว	พื้นที่ระบาด 3 จังหวัด (นครราชสีมา พังงา และสงขลา) จำนวน 137 ไร่ <u>การระบาดเพิ่มขึ้น 12 ไร่</u>	- หนอนกอข้าว ให้เผาตอซังหลังการเก็บเกี่ยว ใช้น้ำท่วมและไถดินเพื่อทำลายหนอนและดักแด้ของหนอนกอข้าวที่อยู่ตามตอซัง
			- โรคใบจุดสีน้ำตาล แนะนำให้ปรับปรุงดินโดยการไถกลบใช้ฟางคลุมเมล็ดพันธุ์ก่อนปลูกด้วยสารป้องกันกำจัดเชื้อราใส่ปุ๋ยโปแตสเซียมคลอไรด์ อัตรา 5-10 กิโลกรัมต่อไร่ เมื่อพบอาการของโรคใบจุดสีน้ำตาลรุนแรง

ชนิดพืช	ศัตรูพืช	สถานการณ์	การดำเนินงาน
			<p>- หนอนห่อใบข้าว หมั่นสำรวจแปลงนาและกำจัดพืชอาศัย เมื่อตรวจพบผีเสื้อหนอนห่อใบข้าว 4-5 ตัวต่อตารางเมตร และพบใบข้าวถูกทำลายมากกว่า 15 เปอร์เซ็นต์ ใช้สารฆ่าแมลงประเภทดูดซึม เช่น ฟิโปรนิล อัตรา 30-50 มิลลิลิตร หรือคาร์โบซัลแฟน อัตรา 80-110 มิลลิลิตร โดยเลือกใช้สารชนิดใดชนิดหนึ่งผสมน้ำ 20 ลิตร และพ่น</p>
มะพร้าว	<p>1. หนอนกินใบมะพร้าว</p> <p>2. หนอนหัวดำ</p> <p>3. แมลงดำหนาม</p> <p>4. ดัวงวง</p> <p>5. ดัวงแรด</p> <p>6. ไรสีขามะพร้าว</p>	<p>พื้นที่ระบาด 4 จังหวัด (ชลบุรี สมุทรสงคราม นครศรีธรรมราช และสุราษฎร์ธานี) จำนวน 21 ไร่ การระบาดคงที่</p> <p>พื้นที่ระบาด 26 จังหวัด (เพชรบูรณ์ ชัยภูมิ สุรินทร์ กรุงเทพมหานคร จันทบุรี ฉะเชิงเทรา ชลบุรี ตราด สมุทรปราการ สระแก้ว กาญจนบุรี นครปฐม ประจวบคีรีขันธ์ เพชรบุรี สมุทรสาคร สมุทรสงคราม กระบี่ ชุมพร นครศรีธรรมราช ปัตตานี พังงา ภูเก็ต สงขลา สตูล และสุราษฎร์ธานี) จำนวน 14,872 ไร่ การระบาดเพิ่มขึ้น 60 ไร่</p> <p>พื้นที่ระบาด 25 จังหวัด (ชัยภูมิ กรุงเทพมหานคร จันทบุรี ฉะเชิงเทรา ชลบุรี ตราด ระยอง สมุทรปราการ สระแก้ว ประจวบคีรีขันธ์ เพชรบุรี สมุทรสงคราม สมุทรสาคร กระบี่ ชุมพร ตรัง นครศรีธรรมราช ปัตตานี พังงา ภูเก็ต ยะลา ระนอง สงขลา สตูล และสุราษฎร์ธานี) จำนวน 12,561 ไร่ การระบาดลดลง 24 ไร่</p> <p>พื้นที่ระบาด 13 จังหวัด (กรุงเทพมหานคร จันทบุรี ฉะเชิงเทรา ชลบุรี ตราด สมุทรปราการ กระบี่ ประจวบคีรีขันธ์ เพชรบุรี สมุทรสงคราม พังงา นครศรีธรรมราช และสุราษฎร์ธานี) จำนวน 1,314 ไร่ การระบาดลดลง 3 ไร่</p> <p>พื้นที่ระบาด 22 จังหวัด (กรุงเทพมหานคร จันทบุรี ฉะเชิงเทรา ชลบุรี ตราด ระยอง สมุทรปราการ นครปฐม ประจวบคีรีขันธ์ เพชรบุรี สมุทรสาคร สมุทรสงคราม กระบี่ ชุมพร นครศรีธรรมราช ปัตตานี พังงา พัทลุง ภูเก็ต สงขลา สตูล และสุราษฎร์ธานี) จำนวน 5,506 ไร่ การระบาดเพิ่มขึ้น 28 ไร่</p> <p>พื้นที่ระบาด 12 จังหวัด (ขอนแก่น ชัยภูมิ อุบลราชธานี กรุงเทพมหานคร จันทบุรี ฉะเชิงเทรา ตราด สระแก้ว นครปฐม เพชรบุรี สมุทรสาคร และสงขลา) จำนวน 412 ไร่ การระบาดเพิ่มขึ้น 9 ไร่</p>	<p>- หนอนกินใบมะพร้าว ตัดทางใบมะพร้าวที่ถูกหนอนกินใบมะพร้าวทำลาย และเก็บเศษซากพืชนำไปเผาออกแปลงทันที และหมั่นสำรวจสวนมะพร้าวอย่างสม่ำเสมอ</p> <p>- หนอนหัวดำ ปลอ่ยแตนเบียนบราคอน อัตราไร่ละ 200 ตัว โดยปลอ่ย 12 ครั้ง ห่างกัน 15 วัน ปลอ่ยแตนเบียนไซทริโครแกรมมา อัตราไร่ละ 10 แผ่น ๆ ละ 2,000 ตัว โดยปลอ่ย 12 ครั้ง ห่างกัน 15 วัน และใช้สารเคมีอิมิมาเม็กดินเบนโซเอท โดยพ่นให้ทั่วทรงพุ่ม จำนวน 2 ครั้ง ห่างกัน 15 วัน</p> <p>- แมลงดำหนาม แนะนำตัดยอดมะพร้าวที่ถูกหนอนและตัวเต็มวัยของแมลงดำหนามกัดกิน ไปเผาทำลาย ปลอ่ยแตนเบียนอะซีโคเดส 3-5 ครั้ง เพื่อควบคุมหนอนแมลงดำหนามมะพร้าว ปลอ่ยแตนเบียนเตตระสติคัส (โดยปลอ่ยทุก 7 วัน ต่อเนื่อง 1 เดือน ควบคุมด้กแด่แมลงดำหนามมะพร้าว</p> <p>- ใช้กับดักฟีโรโมน ใช้ตาข่ายดักจับดัวงวงและดัวงแรด ในระยะตัวเต็มวัยมาทำลาย และทำกองล่อโดยใช้เชื้อราเมตาโรเซียม เพื่อกำจัดดัวงแรดในระยะด้กแด่</p> <p>- ไรสีขามะพร้าว ตัดทะลายและช่อดอกมะพร้าวที่ไรสีขามะพร้าวเข้าทำลาย นำออกไปเผาทำลายทิ้งนอกแปลง การป้องกันกำจัดให้เน้นพ่นสารฆ่าไรในระยะมะพร้าวติดจั่น จนถึงระยะผลขนาดเล็กร้างกันประมาณ 1 สัปดาห์ ซึ่งเป็นระยะที่ไรสีขามะพร้าวเข้าทำลาย ควรใช้สารเคมีตามคำแนะนำของกรมวิชาการเกษตร โดยเลือกสารชนิดใดชนิดหนึ่ง ผสมน้ำ 20 ลิตร พ่นทุก 7 วัน อย่างน้อย 4 ครั้ง โดยให้สลับลูกผสมสารตามกลไกการออกฤทธิ์ในการพ่นทุก 2 ครั้ง</p>
ปาล์ม น้ำมัน	<p>1. ดัวงแรด</p> <p>2. ดัวงกุหลาบ</p>	<p>พื้นที่ระบาด 12 จังหวัด (จันทบุรี ฉะเชิงเทรา ตราด ระยอง กระบี่ ชุมพร ตรัง นครศรีธรรมราช พังงา สงขลา สตูล และสุราษฎร์ธานี) จำนวน 1,531 ไร่ การระบาดลดลง 3 ไร่</p> <p>พื้นที่ระบาด 10 จังหวัด (จันทบุรี กระบี่ ชุมพร ตรัง พังงา นครศรีธรรมราช นราธิวาส สงขลา สตูล และสุราษฎร์ธานี) จำนวน 773 ไร่ การระบาดลดลง 19 ไร่</p>	<p>- ดัวงแรด ใช้กับดักฟีโรโมน และใช้ตาข่ายดักจับดัวงแรด ในระยะตัวเต็มวัยมาทำลาย และทำกองล่อโดยใช้เชื้อราเมตาโรเซียม เพื่อกำจัดในระยะด้กแด่ และระยะตัวหนอน</p> <p>- ดัวงกุหลาบ หมั่นทำความสะอาดบริเวณคอปาล์มน้ำมัน และบริเวณโคนทางใบอย่างสม่ำเสมอ ใช้สารฆ่าแมลงประเภท Carbaryl เช่น เซฟวิน อัตรา 40 กรัมต่อน้ำ 20 ลิตร หรือ คาร์โบซัลแฟน อัตรา 40 มิลลิลิตรต่อน้ำ 20 ลิตร</p>

ชนิดพืช	ศัตรูพืช	สถานการณ์	การดำเนินงาน
	3. หนอนปลอกเล็ก 4. โรคลำต้นเน่า 5. โรคทะลายเน่า 6. โรคใบจุด 7. โรคใบจุดสาหร่าย 8. ก้านทางใบเน่า	พื้นที่ระบาด 6 จังหวัด (ระยอง กระบี่ ชุมพร พังงา นครศรีธรรมราช และสุราษฎร์ธานี) จำนวน 2,008 ไร่ การระบาดเพิ่มขึ้น 158 ไร่ พื้นที่ระบาด 10 จังหวัด (ระยอง กระบี่ ชุมพร ตรัง พังงา นครศรีธรรมราช นราธิวาส สงขลา สตูล และสุราษฎร์ธานี) จำนวน 11,547 ไร่ การระบาดเพิ่มขึ้น 4 ไร่ พื้นที่ระบาด 5 จังหวัด (ตราด กระบี่ ชุมพร นครศรีธรรมราช และสุราษฎร์ธานี) จำนวน 101 ไร่ การระบาดลดลง 3 ไร่ พื้นที่ระบาด 7 จังหวัด (ระยอง กระบี่ ชุมพร ยะลา สงขลา นราธิวาส และนครศรีธรรมราช) จำนวน 89 ไร่ การระบาดคงที่ พื้นที่ระบาด 5 จังหวัด (กระบี่ ชุมพร นครศรีธรรมราช ตรัง และสุราษฎร์ธานี) จำนวน 1,163 ไร่ การระบาดลดลง 29 ไร่ พื้นที่ระบาด 4 จังหวัด (กระบี่ นราธิวาส สงขลา และสุราษฎร์ธานี) จำนวน 469 ไร่ การระบาดคงที่	- หนอนปลอกเล็ก พันเชื้อบีที (Bacillus thuringiensis) พันให้ทั่วบริเวณใต้ใบ และต้องพ่นในช่วงเช้าหรือเย็น เพื่อหลีกเลี่ยงแสงยูวีที่จะทำลายเชื้อบีที และพ่นติดต่อกัน - โรคลำต้นเน่า ให้เกษตรกรใช้เชื้อราไตรโคเดอร์มาทาบริเวณที่เกิดโรคลำต้นเน่าปาล์มน้ำมันเพื่อควบคุมการระบาด - โรคทะลายเน่า ตัดแต่งทางใบปาล์มน้ำมัน ซอดดอกที่ฝ่อ และทะลายที่พบเป็นโรค นำออกไปเผาทำลายนอกแปลง และกำจัดวัชพืช - โรคใบจุด แยกต้นกล้าที่เป็นโรคใบจุดออกจากแปลง ตัดแต่งใบที่เป็นโรคใบจุด นำออกไปเผาทำลายทันที เมื่อพบการระบาดของโรคใบจุด ให้ลดการใช้ปุ๋ยไนโตรเจน - โรคใบจุดสาหร่าย ฝ่าระวังสถานการณ์การระบาดของโรคใบจุดสาหร่ายในช่วงฤดูฝน สำรวจสัปดาห์ละครั้งตัดทางใบปาล์มน้ำมันที่เป็นโรค นำไปเผาทำลายทิ้งนอกแปลง - ก้านทางใบเน่า แนะนำเกษตรกร ให้ใช้เชื้อราไตรโคเดอร์มาอัตราส่วนตามคำแนะนำของกรมวิชาการเกษตร
ยางพารา	1. โรคกลากขาว 2. โรคคราแป้ง 3. โรคใบร่วงยางพารา 4. โรคใบร่วงชนิดใหม่ของยางพารา	พื้นที่ระบาด 9 จังหวัด (ตราด กระบี่ ชุมพร นครศรีธรรมราช นราธิวาส ปัตตานี พังงา สงขลา และสุราษฎร์ธานี) จำนวน 1,597 ไร่ การระบาดคงที่ พื้นที่ระบาด 1 จังหวัด (นครศรีธรรมราช) จำนวน 100 ไร่ การระบาดคงที่ พื้นที่ระบาด 8 จังหวัด (กระบี่ ชุมพร ตรัง ปัตตานี นครศรีธรรมราช พังงา สงขลา และสุราษฎร์ธานี) จำนวน 6,097 ไร่ การระบาดลดลง 20 ไร่ พื้นที่ระบาด 13 จังหวัด (น่าน ชุมพร ตรัง นราธิวาส นครศรีธรรมราช ปัตตานี พังงา พัทลุง ยะลา ระนอง สงขลา สตูล และสุราษฎร์ธานี) จำนวน 1,696,934 ไร่ การระบาดเพิ่มขึ้น 1,244,989 ไร่	- คำแนะนำวิธีการป้องกันกำจัดโรกลากขาว โดยการขุดคูล้อมบริเวณต้นที่เป็นโรคนานาคูกว้าง 30 ซม. ลึก 60 ซม. ไปทางหัวและท้ายในแถวเดียวกันข้างละ 2 ต้น - ส่งเสริมให้เกษตรกรใช้เชื้อราไตรโคเดอร์มา ฉีดพ่นบริเวณที่เกิดโรค - หากพบการระบาดของโรคใบร่วงชนิดใหม่ของยางพารา รุนแรง ใช้สารเคมีป้องกันกำจัดเชื้อรา - รมรงค์ให้เกษตรกรหยุดกรีดยางในขณะที่ยางพารา อยู่ในช่วงผลัดใบ
กาแฟ	1. โรคราสนิม 2. หนอนกาแฟสีแดง	พื้นที่ระบาด 2 จังหวัด (เชียงใหม่ และกระบี่) จำนวน 8 ไร่ การระบาดคงที่ พื้นที่ระบาด 1 จังหวัด (เชียงใหม่) จำนวน 12 ไร่ การระบาดคงที่	- แนะนำเกษตรกรให้ดูแลสวนกาแฟให้สะอาดอย่างสม่ำเสมอ เก็บเศษซากพืชออกไปทำลายทิ้งนอกแปลง - หนอนกาแฟสีแดง ควรหมั่นทำความสะอาดแปลงและตรวจดูตามกิ่งและลำต้นกาแฟอยู่เสมอ หากพบการเข้าทำลายของหนอนเจาะกิ่งกาแฟ/หนอนกาแฟสีแดง ให้ตัดกิ่งและลำต้นออกไปเผาทำลายนอกแปลง
สับปะรด	1. โรคเหี่ยว	พื้นที่ระบาด 3 จังหวัด (ตราด ประจวบคีรีขันธ์ และระยอง) จำนวน 576 ไร่ การระบาดเพิ่มขึ้น 8 ไร่	- ทำความสะอาดแปลง การเตรียมดิน ควรตัดต้นและปั่นตอเก่าสับปะรดทิ้งไว้ 2-3 เดือน พร้อมทั้งเก็บซากต้นสับปะรดทำลายนอกแปลง เพื่อกำจัดไวรัสและแมลงพาหะ ก่อนปลูกต้องมีการไถและพรวนดินหลายๆ ครั้ง ควรตากดินอย่างน้อย 2 สัปดาห์ พร้อมแช่หน่อพันธุ์เพื่อกำจัดเพลี้ยแป้ง
ข้าวโพดเลี้ยงสัตว์	1. หนอนกระทู้ข้าวโพดลายจุด (fall armyworm)	พื้นที่ระบาด 7 จังหวัด (เชียงใหม่ ขอนแก่น นครราชสีมา จันทบุรี สระแก้ว ยะลา และสตูล) จำนวน 247 ไร่ การระบาดลดลง 80 ไร่	- ควบคุมการระบาดของหนอนกระทู้ข้าวโพดลายจุด (FAW) แนะนำเกษตรกรหมั่นสำรวจแปลงอย่างสม่ำเสมอ เก็บกลุ่มไข่หรือตัวหนอนทำลายทิ้งนอกแปลง
อ้อย	1. หนอนกออ้อย	พื้นที่ระบาด 1 จังหวัด (นครราชสีมา) จำนวน 25 ไร่ การระบาดคงที่	- หนอนกออ้อย ควรให้น้ำเพื่อให้อ้อยแตกหน่อชัดเจน ปล่อยให้ต้นอ้อยโตเต็มที่แล้วค่อยถอนหญ้าไถโรครวมมา อัตรา 30,000 ตัวต่อไร่ต่อครั้ง ปล่อยให้ต้นอ้อยติดต่อกัน 2-3 ครั้ง ปล่อยให้แมลงทางหนี้ออ้อย 500 ตัวต่อไร่

ชนิดพืช	ศัตรูพืช	สถานการณ์	การดำเนินงาน
	2. โรครีบขาว	พื้นที่ระบาด 2 จังหวัด (ขอนแก่น และนครราชสีมา) จำนวน 11 ไร่ <u>การระบาดคงที่</u>	- ใช้ส่วนขยายพันธุ์ที่ปราศจากโรค เช่น ต้นจากการเพาะเลี้ยงเนื้อเยื่อ หรือท่อนพันธุ์จากแหล่งปลูกที่ไม่มีการเกิดโรครีบขาว - แخذท่อนพันธุ์ในน้ำร้อนที่อุณหภูมิ 50 องศาเซลเซียส
มันสำปะหลัง	1. เพลี้ยแป้ง มันสำปะหลัง 2. เพลี้ยแป้งมันสำปะหลัง สีชมพู 3. โรแดงมันสำปะหลัง 4. โรคพุ่มแจ้ 5. โรคโคนเน่าหัวเน่า 6. โรครีบต่าง มันสำปะหลัง	พื้นที่ระบาด 6 จังหวัด (ขอนแก่น ชัยภูมิ สกลนคร อุบลราชธานี จันทบุรี และชลบุรี) จำนวน 78 ไร่ <u>การระบาดเพิ่มขึ้น 1 ไร่</u> พื้นที่ระบาด 3 จังหวัด (ขอนแก่น นครราชสีมา และ อุบลราชธานี) จำนวน 15 ไร่ <u>การระบาดคงที่</u> พื้นที่ระบาด 5 จังหวัด (กาฬสินธุ์ นครราชสีมา สุรินทร์ อุบลราชธานี และชลบุรี) จำนวน 35 ไร่ <u>การระบาดเพิ่มขึ้น 4 ไร่</u> พื้นที่ระบาด 3 จังหวัด (อุบลราชธานี จันทบุรี และชลบุรี) จำนวน 158 ไร่ <u>การระบาดเพิ่มขึ้น 63 ไร่</u> พื้นที่ระบาด 7 จังหวัด (ลำปาง ขอนแก่น นครราชสีมา บุรีรัมย์ ศรีสะเกษ อุบลราชธานี และชลบุรี) จำนวน 743 ไร่ <u>การระบาดคงที่</u> พื้นที่ระบาด 33 จังหวัด (กำแพงเพชร นครสวรรค์ พิจิตร พิษณุโลก เพชรบูรณ์ สุโขทัย อุทัยธานี อุดรดิตถ์ กาฬสินธุ์ ขอนแก่น ชัยภูมิ นครราชสีมา บุรีรัมย์ มุกดาหาร ยโสธร ร้อยเอ็ด ศรีสะเกษ สุรินทร์ หนองคาย อุบลราชธานี ชัยนาท สระบุรี จันทบุรี ฉะเชิงเทรา ชลบุรี ปราจีนบุรี ระยอง สระแก้ว กาญจนบุรี เพชรบุรี ราชบุรี และสุพรรณบุรี) จำนวน 205,039 ไร่ <u>การระบาดลดลง 1,699 ไร่</u>	- เพลี้ยแป้งมันสำปะหลัง ให้ไถและพรวนดิน และใช้ท่อนพันธุ์ ที่สะอาด ทำลายต้นมันสำปะหลังที่แสดงอาการของโรครีบ ต่างด้วย 3 วิธี ดังนี้ วิธีฝังกลบ วิธีใส่ถุง/กระสอบ และวิธีบดสับ - การควบคุมโดยใช้ศัตรูธรรมชาติ แตนเบียนเพลี้ยแป้งมัน สำปะหลังสีชมพู ปล่อยให้กระจายทั่วแปลง ให้เจริญเติบโต - โรแดง ให้หลีกเลี่ยงการปลูกมันสำปะหลังในช่วงฤดูแล้ง หรือฝนทิ้งช่วงเป็นระยะเวลานาน หากเริ่มพบการเข้าทำลาย ของโรแดงควรเก็บทิ้งหรือทำลาย - โรคพุ่มแจ้ ขุดหรือถอนต้นที่เป็นโรคไปทำลายนอกแปลง หลีกเลี่ยงการขนย้ายท่อนพันธุ์จากแหล่งที่มีโรคไปสู่แหล่ง ที่ยังไม่เคยมีการระบาด และกำจัดวัชพืชที่แหล่งพักเชื้อ - โรคโคนเน่าหัวเน่า ควรรื้อแปลงปลูกเพื่อไม่ให้น้ำท่วมขัง ก่อนปลูกซ่ท่อนพันธุ์ด้วยเมทาแลกซิล หรือฟอสฟิอิล- อะลูมิเนียม เมื่อพบต้นที่แสดงอาการของโรค ถอนนำไปทำลาย นอกแปลงแล้วโรยปูนขาว หลังเก็บเกี่ยวผลผลิต เก็บเศษเหง้า และเศษซากมันสำปะหลัง ไปทำลายนอกแปลงปลูก - โรครีบต่างมันสำปะหลัง ไม่ใช่ท่อนพันธุ์จากแหล่งที่พบ การระบาดของโรค ทำลายต้นมันสำปะหลังที่แสดงอาการ
เงาะ	1. เพลี้ยแป้ง 2. โรครีบจุดสาหร่าย 3. หนอนคืบกินใบ 4. โรคราแป้ง	พื้นที่ระบาด 2 จังหวัด (เชียงใหม่ และชุมพร) จำนวน 12 ไร่ <u>การระบาดคงที่</u> พื้นที่ระบาด 4 จังหวัด (เชียงใหม่ จันทบุรี นครศรีธรรมราช และนราธิวาส) จำนวน 135 ไร่ <u>การระบาดลดลง 41 ไร่</u> พื้นที่ระบาด 1 จังหวัด (จันทบุรี) จำนวน 22 ไร่ <u>การระบาดคงที่</u> พื้นที่ระบาด 2 จังหวัด (ขอนแก่น และจันทบุรี) จำนวน 4 ไร่ <u>การระบาดคงที่</u>	- ตัดแต่งกิ่งเงาะ จากนั้นให้ใช้เศษผ้าชุบน้ำมันเครื่อง ผูกรอบ โคนต้น เพื่อป้องกันมดและเพลี้ยแป้ง - ตัดส่วนที่พบโรครีบจุดสาหร่ายเก็บไปเผาทำลาย และตัดแต่ง ทรงพุ่มให้โปร่ง แนะนำให้ใช้สารเคมีคอปเปอร์ออกไซด์คลอไรด์ - หมั่นสำรวจและสังเกตการเข้าทำลายของหนอนคืบกินใบ ให้สังเกตดูใบอ่อน และใบแก่ - โรคราแป้ง ให้เก็บผลที่เป็นโรค ใบแห้ง กิ่งแห้งที่ร่วงหล่น นำไปเผาทำลายนอกแปลง ในแตกช่วงใบอ่อนและเริ่มติดผล
ทุเรียน	1. เพลี้ยไฟ 2. เพลี้ยไก่แจ้ 3. เพลี้ยแป้ง 4. โรแดงแอฟริกา	พื้นที่ระบาด 7 จังหวัด (จันทบุรี ตราด ระยอง กระบี่ ชุมพร นครศรีธรรมราช และสุราษฎร์ธานี) จำนวน 568 ไร่ <u>การระบาดเพิ่มขึ้น 313 ไร่</u> พื้นที่ระบาด 10 จังหวัด (จันทบุรี ตราด ระยอง กระบี่ ชุมพร นครศรีธรรมราช ยะลา สงขลา สตูล และ สุราษฎร์ธานี) จำนวน 561 ไร่ <u>การระบาดเพิ่มขึ้น 30 ไร่</u> พื้นที่ระบาด 8 จังหวัด (จันทบุรี ตราด ระยอง กระบี่ ชุมพร นครศรีธรรมราช ยะลา และสุราษฎร์ธานี) จำนวน 246 ไร่ <u>การระบาดลดลง 9 ไร่</u> พื้นที่ระบาด 7 จังหวัด (จันทบุรี ตราด ระยอง กระบี่ ชุมพร นครศรีธรรมราช และสุราษฎร์ธานี) จำนวน 482 ไร่ <u>การระบาดเพิ่มขึ้น 83 ไร่</u>	- เพลี้ยไฟ หากพบเพลี้ยไฟจำนวนมากหรือเท่ากับ 1 ตัวต่อ 4 ดอก หรือ 1 ตัวต่อยอด ให้พ่นด้วยสารฆ่าแมลง - เพลี้ยไก่แจ้ ทำลายเฉพาะใบอ่อนที่ยังไม่โตเต็มที่สำหรับ ต้นที่แตกใบอ่อนไม่พร้อมต้นอื่นควรพ่นสารฆ่าแมลง - เพลี้ยแป้ง หากพบระบาดเพียงเล็กน้อยให้ตัดหรือเด็ด ส่วนที่ถูกทำลายไปทิ้งนอกแปลง - โรแดงแอฟริกา กำจัดวัชพืชในสวน เมื่อพบระบาดรุนแรง ให้ใช้สารกำจัดแมลง - โรคราโคนเน่า แนะนำให้ใช้เชื้อราไตรโคเดอร์มา - โรครีบติดหรือใบไหม้ หากพบการระบาดของโรค ตัดส่วน ที่เป็นโรคและเก็บเศษพืชที่เป็นโรคและใบที่ร่วงหล่นนำไป ทำลายนอกแปลง ตัดแต่งทรงพุ่มให้โปร่ง และกำจัดวัชพืช - โรครีบจุดสาหร่าย กำจัดวัชพืชในแปลง เมื่อพบเริ่มมีอาการ

ชนิดพืช	ศัตรูพืช	สถานการณ์	การดำเนินงาน
	5. โรครากเน่าโคนเน่า	พื้นที่ระบาด 17 จังหวัด (เพชรบูรณ์ จันทบุรี ตราด ระยอง ประจวบคีรีขันธ์ กระบี่ ชุมพร ตรัง นราธิวาส ยะลา นครศรีธรรมราช ปัตตานี พังงา ภูเก็ต สงขลา และสุราษฎร์ธานี) จำนวน 4,733 ไร่ การระบาดเพิ่มขึ้น 4 ไร่	ของโรค ตัดใบ หรือส่วนที่เป็นโรคนำไปทำลาย หากโรคยังคงระบาดพ่นด้วยสารป้องกันกำจัดโรคพืช เช่น คอปเปอร์ออกซีคลอไรด์ อัตรา 50 กรัมต่อน้ำ 20 ลิตร ให้ทั่วต้น - หากพบเพลี้ยหอยเกล็ดทุเรียนเล็กน้อยให้ตัดส่วนที่ถูกทำลายเผาทิ้ง พบในปริมาณน้อยบนใบใช้น้ำผสมไวต์ออยล์ อัตรา 20 มิลลิลิตรต่อน้ำ 20 ลิตร พ่นให้ทั่ว ระบาดรุนแรงให้ใช้สารกำจัดแมลงพ่นเฉพาะต้นที่พบเพลี้ยหอยเกล็ดทุเรียน
	6. โรครีบติดหรือใบไหม้	พื้นที่ระบาด 10 จังหวัด (จันทบุรี ตราด กระบี่ ชุมพร ยะลา นครศรีธรรมราช นราธิวาส ภูเก็ต สงขลา และสุราษฎร์ธานี) จำนวน 439 ไร่ การระบาดลดลง 258 ไร่	- หมั่นสำรวจแปลงปลูกทุเรียนอย่างสม่ำเสมอ เมื่อพบการเข้าทำลายของเพลี้ยจักจั่นฝอยระบาดรุนแรงให้ใช้สารกำจัดแมลง
	7. โรครีบจุดสาหร่าย	พื้นที่ระบาด 7 จังหวัด (จันทบุรี ตราด กระบี่ ชุมพร ยะลา สงขลา และสุราษฎร์ธานี) จำนวน 575 ไร่ การระบาดลดลง 15 ไร่	- ทำการสำรวจแปลงปลูกทุเรียนอย่างสม่ำเสมอ เมื่อพบการเข้าทำลายของเพลี้ยจักจั่นฝอยระบาดรุนแรงให้ใช้สารกำจัดแมลง
	8. เพลี้ยหอยเกล็ด	พื้นที่ระบาด 10 จังหวัด (จันทบุรี ตราด กระบี่ ชุมพร นครศรีธรรมราช นราธิวาส พัทลุง ยะลา สงขลา และสุราษฎร์ธานี) จำนวน 278 ไร่ การระบาดลดลง 32 ไร่	ได้แก่ คาร์โบซัลแฟน 20% อัตรา 50 มิลลิลิตร ไซเฟอร์เมทริน/โพซาโลน 6.25% / 22.5% อัตรา 40 มิลลิลิตร อิมิดาโคลพริด 10% อัตรา 10 มิลลิลิตร
	9. เพลี้ยจักจั่นฝอย	พื้นที่ระบาด 8 จังหวัด (จันทบุรี ตราด ระยอง ยะลา กระบี่ ชุมพร นครศรีธรรมราช และสุราษฎร์ธานี) จำนวน 390 ไร่ การระบาดลดลง 3 ไร่	- ป้องกันวิธีผสมผสมาน โดยการพ่นสารฆ่าแมลง ผสมน้ำ 20 ลิตรพ่นห่างกันครั้งละ 1 สัปดาห์ เริ่มเมื่อผลอายุ 6 สัปดาห์
	10. หนอนเจาะเมล็ดทุเรียน	พื้นที่ระบาด 1 ไร่ (ตราด) จำนวน 5 ไร่ การระบาดคงที่	- กำจัดวัชพืชในแปลง เพื่อให้อากาศถ่ายเทสะดวกลดความชื้นสะสม เมื่อพบคราบรสีดำพ่นด้วยน้ำเปล่า และสารเหนียวเพื่อลดปริมาณเชื้อสาเหตุโรค
	11. โรคราดำ	พื้นที่ระบาด 5 จังหวัด (จันทบุรี กระบี่ ยะลา นครศรีธรรมราช และสุราษฎร์ธานี) จำนวน 149 ไร่ การระบาดคงที่	- ตัดแต่งทรงพุ่มให้โปร่ง และกำจัดวัชพืชในแปลงปลูกเพื่อเป็นการลดความชื้นสะสม หากพบอาการของโรคที่กิ่งให้ตัดและนำไปทำลายนอกแปลงหรือเผื่อนเปลือกบริเวณที่เป็น
	12. โรคราสีชมพู	พื้นที่ระบาด 5 จังหวัด (จันทบุรี ตราด กระบี่ ชุมพร และสุราษฎร์ธานี) จำนวน 174 ไร่ การระบาดลดลง 4 ไร่	โรคออก และใช้สารป้องกันกำจัดโรคพืช คอปเปอร์ออกซีคลอไรด์ ผสมน้ำทาบริเวณแผลที่ตัด
	13. หนอนเจาะผล	พื้นที่ระบาด 1 จังหวัด (ตราด) จำนวน 6 ไร่ การระบาดคงที่	- หมั่นตรวจดูตามผลทุเรียน เมื่อพบรอยทำลายของหนอนให้ใช้ไม้หรือลวดแข็งเขี่ยตัวหนอนออกมาทำลาย ผลทุเรียนที่เน่าและร่วงให้ทำลายโดยเผาไฟหรือฝัง และห่อผลด้วยถุง
มังคุด	1. เพลี้ยไฟ	พื้นที่ระบาด 4 จังหวัด (จันทบุรี ตราด ระยอง และชุมพร) จำนวน 201 ไร่ การระบาดเพิ่มขึ้น 1 ไร่	- หากพบการระบาดของเพลี้ยไฟให้พ่นด้วยสารฆ่าแมลง และไม่ควรพ่นสารชนิดใดชนิดหนึ่งติดต่อกันหลายครั้ง
	2. หนอนกินใบ	พื้นที่ระบาด 5 จังหวัด (จันทบุรี ระยอง กระบี่ ชุมพร และนครศรีธรรมราช) จำนวน 291 ไร่ การระบาดเพิ่มขึ้น 39 ไร่	เพราะจะทำให้เพลี้ยไฟสามารถต้านทานสารฆ่าแมลงได้ - หมั่นสำรวจใบอ่อนมังคุดอย่างสม่ำเสมอ เนื่องจากหนอนจะกัดกินทำลายใบอ่อนในเวลากลางวัน
	3. หนอนซอนใบ	พื้นที่ระบาด 3 จังหวัด (จันทบุรี ระยอง และชุมพร) จำนวน 117 ไร่ การระบาดเพิ่มขึ้น 9 ไร่	- หมั่นสำรวจและสังเกตการณ์เข้าทำลายของหนอนซอนใบ
	4. โรครีบจุด	พื้นที่ระบาด 3 จังหวัด (จันทบุรี ระยอง และชุมพร) จำนวน 151 ไร่ การระบาดคงที่	- โรครีบจุด ควรหมั่นสำรวจทำความสะอาดแปลงปลูก และกำจัดวัชพืชที่เป็นแหล่งสะสมโรค พ่นสารเคมีป้องกันกำจัดโรคพืชในช่วงที่มังคุดแตกใบอ่อน ได้แก่ คอปเปอร์ออกซีคลอไรด์ 85%
	5. โรครแอนแทรกโนส	พื้นที่ระบาด 2 จังหวัด (จันทบุรี และชุมพร) จำนวน 81 ไร่ การระบาดเพิ่มขึ้น 1 ไร่	- โรครแอนแทรกโนส ให้หมั่นทำความสะอาดแปลงปลูกและทำลายส่วนที่เป็นโรค พ่นสารเคมีป้องกันกำจัดโรคพืช
	6. โรครีบจุดสาหร่าย	พื้นที่ระบาด 4 จังหวัด (จันทบุรี ชุมพร ตรัง และนราธิวาส) จำนวน 241 ไร่ การระบาดเพิ่มขึ้น 1 ไร่	- โรครีบจุดสาหร่าย กำจัดวัชพืชในแปลง เมื่อพบเริ่มมีอาการของโรค ตัดใบ หรือส่วนที่เป็นโรคนำไปทำลาย หากโรคยังคงระบาดพ่นด้วยสารป้องกันกำจัดโรคพืช เช่น คอปเปอร์ออกซีคลอไรด์ อัตรา 50 กรัมต่อน้ำ 20 ลิตร ให้ทั่วต้น

ชนิดพืช	ศัตรูพืช	สถานการณ์	การดำเนินงาน
ลำไย	1. โรครุ่ยไม้กวาด 2. โรคราดำ 3. เพลี้ยแป้ง	พื้นที่ระบาด 1 จังหวัด (จันทบุรี) จำนวน 73 ไร่ การระบาดเพิ่มขึ้น 3 ไร่ พื้นที่ระบาด 2 จังหวัด (พะเยา และจันทบุรี) จำนวน 523 ไร่ การระบาดคงที่ พื้นที่ระบาด 4 จังหวัด (เชียงใหม่ อุบลราชธานี จันทบุรี และสมุทรสาคร) จำนวน 18 ไร่ การระบาดลดลง 3 ไร่	- โรครุ่ยไม้กวาด หมั่นสำรวจแปลงหากพบกิ่งที่เป็นโรคให้ตัดกิ่งที่เป็นโรคนำมาเผาทำลายนอกแปลง ป้องกันแมลงพาหะจำพวกปากดูดพวกเพลี้ยจักจั่นสีน้ำตาล โดยใช้สารเคมี ได้แก่ คาร์โบซัลแฟน อัตรา 50 มิลลิลิตร หรือไอโซโพรคาร์บอน อัตรา 40 กรัม - โรคราดำ ให้ป้องกันและกำจัดแมลงพวกปากดูด เช่น เพลี้ยแป้ง เพลี้ยหอยเพลี้ยจักจั่น และเพลี้ยอ่อน เป็นต้น - เพลี้ยแป้ง ให้หมั่นสำรวจแปลงลำไยทุกสัปดาห์หากพบการระบาดแนะนำให้ตัดส่วนของกิ่งก้านที่มีเพลี้ยแป้งอาศัยอยู่ไปทำลาย

9. สถานการณ์โรคระบาดสัตว์

9.1 โรคพิษสุนัขบ้า (ข้อมูล ณ วันที่ 14 ธ.ค. 66)

สถานการณ์โรคพิษสุนัขบ้าในสัตว์ระหว่างวันที่ 1 ตุลาคม 2565 – 14 ธันวาคม 2566 มีรายงานพบโรคทั้งหมด 9 จังหวัด ปัจจุบันยังคงประกาศเขตโรคระบาดสัตว์ 57 จุด ในพื้นที่ 17 จังหวัด ได้แก่ จังหวัดลพบุรี ปราจีนบุรี ชลบุรี ฉะเชิงเทรา ระยอง กาฬสินธุ์ ชัยภูมิ เลย สุรินทร์ อุบลราชธานี ยโสธร อำนาจเจริญ อุดรดิตถ์ สมุทรสงคราม นครศรีธรรมราช พัทลุง และจังหวัดสงขลา ซึ่งขณะนี้กรมปศุสัตว์ได้เร่งรัดควบคุมโรคทุกจุดเกิดโรค โดยฉีดวัคซีนรอบจุดเกิดโรค (ring vaccination) ร่วมในการเฝ้าระวังป้องกันและควบคุมโรคได้

9.2 โรคล้มปัสกิ้น (ข้อมูล ณ วันที่ 5 ม.ค. 67)

พบการระบาดสะสมตั้งแต่วันที่ 30 เมษายน 2564 – 5 มกราคม 2567 รวม 70 จังหวัด 899 อำเภอ สัตว์ป่วยสะสม 657,682 ตัว ปัจจุบันยังคงมีสัตว์ตายสะสม 75,565 ตัว

มาตรการควบคุมโรค กรมปศุสัตว์ได้ดำเนินการประชาสัมพันธ์เกษตรกรให้รับรู้ลักษณะของโรคและสถานการณ์การระบาดของโรคแก่ตัวอย่างเพื่อยืนยันโรค ตลอดจนควบคุมโรคและแมลงพาหะโดยเร็ว รวมถึงขอความร่วมมือเกษตรกรและหน่วยงานที่เกี่ยวข้องควบคุมการเคลื่อนย้าย โดยเฉพาะในพื้นที่เสี่ยง ได้แก่ แหล่งรวมสัตว์ และตลาดนัดค้าสัตว์ รวมทั้งช่องทางการนำเข้าสัตว์ตามแนวชายแดน โดยให้เข้มงวดการตรวจรอยโรคในโค กระบือ ที่เคลื่อนย้ายผ่านจุดตรวจทุกตัว และงดการซื้อขายโค กระบือที่มาจากแหล่งที่เกิดโรค หรือจากพื้นที่ในรัศมี 50 กิโลเมตรรอบจุดเกิดโรค และได้ให้ความช่วยเหลือเกษตรกร ได้แก่ 1) รักษาพยาบาลสัตว์ป่วย 207,465 ราย 2) หยอดหรือรูดยาป้องกันแมลง 38,467 ราย 3) พันยากำจัดแมลง 228,002 ราย 4) พันยาฆ่าเชื้อทำลายเชื้อโรค 175,180 ราย 5) แจกยากำจัดแมลงแก่เกษตรกร 138,631 ราย 6) ประชาสัมพันธ์ให้ความรู้แก่เกษตรกร 444,383 ราย