



รายงานสถานการณ์ภัยพิบัติด้านการเกษตร  
วันที่ 16 มกราคม 2567 (เวลา 15.00 น.)

1. สภาพอากาศ

1.1 ประกาศกรมอุตุนิยมวิทยา

ประกาศกรมอุตุนิยมวิทยา เรื่อง อากาศแปรปรวนบริเวณประเทศไทยตอนบน (มีผลกระทบจนถึงวันที่ 16 มกราคม 2567) ฉบับที่ 10 ลงวันที่ 16 มกราคม 2567 เวลา 05.00 น.

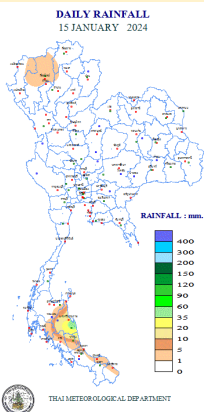
คลื่นกระแสลมฝ่ายตะวันตกจากประเทศเมียนมาได้เคลื่อนเข้าปกคลุมภาคเหนือ และประเทศลาวตอนบน ลักษณะเช่นนี้ทำให้บริเวณดังกล่าวมีพายุฝนฟ้าคะนอง ลมกระโชกแรง และลูกเห็บตกบางแห่ง ขอให้ประชาชนบริเวณภาคเหนือระวังอันตรายจากพายุฝนฟ้าคะนอง ลมกระโชกแรง และลูกเห็บตกบางแห่ง โดยหลีกเลี่ยงการอยู่ในที่โล่งแจ้ง ใต้ต้นไม้ใหญ่ ป้ายโฆษณาและสิ่งปลูกสร้างที่ไม่แข็งแรง สำหรับเกษตรกรควรเตรียมการป้องกันและระวังความเสียหายที่จะเกิดต่อผลผลิตทางการเกษตร

สำหรับบริเวณความกดอากาศสูงหรือมวลอากาศเย็นกำลังปานกลางจากประเทศจีนยังคงปกคลุมภาคตะวันออกเฉียงเหนือและทะเลจีนใต้ ลักษณะเช่นนี้ทำให้ภาคตะวันออกเฉียงเหนือ ภาคกลาง ภาคตะวันออก และภาคใต้ตอนบนมีอากาศเย็นในตอนเช้า ขอให้ประชาชนบริเวณประเทศไทยดูแลรักษาสุขภาพเนื่องจากสภาพอากาศที่เปลี่ยนแปลงในระยะนี้ไว้ด้วย

โดยมีพื้นที่ได้รับผลกระทบ ช่วงวันที่ 16 มกราคม 2567

ภาคเหนือ : จังหวัดแม่ฮ่องสอน เชียงใหม่ เชียงราย ลำพูน ลำปาง พะเยา น่าน แพร่ และจังหวัดตาก

1.2 ปริมาณน้ำฝน เวลา 07.00 น. วันที่ 15 ธ.ค. 67 ถึง เวลา 07.00 น. วันที่ 16 ม.ค. 67



ที่	อำเภอ	จังหวัด	ปริมาณฝน (มม.)	ความรุนแรง
1	อ.ลานสกา	นครศรีธรรมราช	17.1	ฝนตกปานกลาง
2	อ.ฉวาง	นครศรีธรรมราช	12.8	ฝนตกปานกลาง
3	อ.เมือง	พัทลุง	7.3	ฝนตกเล็กน้อย
4	อ.เมือง	เชียงใหม่	4.4	ฝนตกเล็กน้อย
5	อ.เมือง	ปัตตานี	2.4	ฝนตกเล็กน้อย

ฝนตกหนักมาก (>90มม.) ฝนตกหนัก (35.1-90 มม.) ฝนตกปานกลาง (10.1-35.0 มม.) ฝนตกเล็กน้อย (0.1-10.0 มม.) ไม่มีฝน (0 มม.)  
ข้อมูลจาก กรมอุตุนิยมวิทยา

2. สถานการณ์น้ำ (ข้อมูล ณ วันที่ 16 ม.ค. 67)

2.1 สภาพน้ำในอ่างเก็บน้ำ

สภาพน้ำในอ่างเก็บน้ำขนาดใหญ่และขนาดกลาง ปริมาณน้ำในอ่างฯ 57,067 ล้าน ลบ.ม. คิดเป็นร้อยละ 75 (ปริมาณน้ำใช้การได้ 33,125 ล้าน ลบ.ม. คิดเป็นร้อยละ 63) ปริมาณน้ำในอ่างฯ เทียบกับปี 2566 (59,921 ล้าน ลบ.ม. คิดเป็นร้อยละ 78) น้อยกว่าปี 2566 จำนวน 2,854 ล้าน ลบ.ม. ปริมาณน้ำไหลลงอ่างฯ 31.97 ล้าน ลบ.ม. ปริมาณน้ำระบาย 136.22 ล้าน ลบ.ม. สามารถรับน้ำได้อีก 19,288 ล้าน ลบ.ม.

สภาพน้ำในอ่างเก็บน้ำขนาดใหญ่ ปริมาณน้ำในอ่างฯ 52,943 ล้าน ลบ.ม. คิดเป็นร้อยละ 75 (ปริมาณน้ำใช้การได้ 29,406 ล้าน ลบ.ม. คิดเป็นร้อยละ 62) ปริมาณน้ำในอ่างฯ เทียบกับปี 2566 (55,336 ล้าน ลบ.ม. คิดเป็นร้อยละ 78) น้อยกว่าปี 2566 จำนวน 2,393 ล้าน ลบ.ม. ปริมาณน้ำไหลลงอ่างฯ จำนวน 23.13 ล้าน ลบ.ม. ปริมาณน้ำระบายจำนวน 120.01 ล้าน ลบ.ม. สามารถรับน้ำได้อีก 18,001 ล้าน ลบ.ม.

ภาค	ขนาดใหญ่						ขนาดกลาง						รวม						รับได้อีก
	จำนวน (แห่ง)	ความจุ ที่ รนภ.	ปริมาณน้ำ				จำนวน (แห่ง)	ความจุ ที่ รนภ.	ปริมาณน้ำ				จำนวน (แห่ง)	ความจุ ที่ รนภ.	ปริมาณน้ำ				
			ในอ่างฯ	% รนภ.	ใช้การ	% ใช้การ			ในอ่างฯ	% รนภ.	ใช้การ	% ใช้การ			ในอ่างฯ	% รนภ.	ใช้การ	% ใช้การ	
เหนือ	8	24,825	16,664	67	9,919	55	80	1,083	892	82	802	81	88	25,908	17,556	68	10,721	56	8,369
ตอน.	12	8,368	6,420	77	4,770	71	226	2,061	1,630	79	1,462	77	238	10,429	8,050	77	6,232	72	2,379
กลาง	3	1,419	866	61	806	59	27	419	278	66	253	64	30	1,838	1,144	62	1,059	60	693
ตะวันตก	2	26,605	21,905	82	8,628	65	8	164	103	63	91	60	10	26,769	22,008	82	8,720	65	4,760
ตะวันออก	6	1,515	967	64	873	62	52	1,006	705	70	648	68	58	2,520	1,672	66	1,521	64	848
ใต้	4	8,194	6,120	75	4,409	68	42	679	516	76	463	74	46	8,874	6,636	75	4,872	69	2,238
รวม	35	70,926	52,943	75	29,406	62	435	5,411	4,124	76	3,719	74	470	76,337	57,067	75	33,125	63	19,288

(หน่วย : ล้าน ลบ.ม.)

อ่างเก็บน้ำภูมิพล สิริกิติ์ แคว้นน้อยฯ และป่าสักชลสิทธิ์ รวม 4 อ่างฯ มีปริมาณน้ำในอ่างฯ 16,528 ล้าน ลบ.ม. คิดเป็นร้อยละ 66 (ปริมาณน้ำใช้การได้ 9,832 ล้าน ลบ.ม. คิดเป็นร้อยละ 54) ปริมาณน้ำไหลลงอ่างฯ 2.73 ล้าน ลบ.ม. ปริมาณน้ำระบาย 55.55 ล้าน ลบ.ม. สามารถรับน้ำได้อีก 8,343 ล้าน ลบ.ม.

อ่างเก็บน้ำ	ปริมาณน้ำในอ่างฯ		ปริมาณน้ำใช้การได้		ปริมาณน้ำไหลลงอ่างฯ		ปริมาณน้ำระบาย		ปริมาณน้ำรับได้อีก
	ปริมาณน้ำ	% ความจุอ่างฯ	ปริมาณน้ำ	% น้ำใช้การ	วันนี้	เมื่อวาน	วันนี้	เมื่อวาน	
ภูมิพล	9,511	71	5,711	59	0.51	0.00	33.00	30.00	3,951
สิริกิติ์	5,516	58	2,666	40	0.95	4.74	12.18	14.00	3,994
ภูมิพล+สิริกิติ์	15,028	65	8,378	51	1.46	4.74	45.18	44.00	7,945
แคว้นน้อยฯ	799	85	756	84	1.27	0.74	4.75	3.46	140
ป่าสักชลสิทธิ์	702	72	699	73	0.00	0.00	5.62	6.48	258
รวมทั้งหมด	16,528	66	9,832	54	2.73	5.48	55.55	53.94	8,343

(หน่วย : ล้าน ลบ.ม.)

อ่างเก็บน้ำขนาดใหญ่ที่อยู่ในเกณฑ์ มากกว่าร้อยละ 80 ขึ้นไปของความจุอ่างฯ จำนวน 9 อ่างฯ ได้แก่ อ่างฯ แม่จัดสมบุรณ์ชล (106%) อ่างฯ กิวลม (85%) อ่างฯ กิวคอกหมา (101%) อ่างฯ แคว้นน้อยบำรุงแดน (85%) อ่างฯ ลำปาว (85%) อ่างฯ ศรีนครินทร์ (82%) อ่างฯ วชิราลงกรณ์ (83%) อ่างฯ หนองปลาไหล (92%) อ่างฯ และ อ่างฯ บางยาง (82%)

อ่างเก็บน้ำขนาดใหญ่ที่มีปริมาณน้ำใช้การอยู่ในเกณฑ์ น้อยกว่าหรือเท่ากับร้อยละ 30 ของปริมาณน้ำใช้การ จำนวน 2 อ่างฯ ได้แก่ อ่างฯ กระเสียว (20%) อ่างฯ คลองสีียด (23%)

## 2.2 สภาพน้ำท่า

แม่น้ำปิง แม่น้ำยม แม่น้ำน่าน แม่น้ำมูล แม่น้ำบางปะกง แม่น้ำท่าตะเภา แม่น้ำตาปี ปริมาณน้ำอยู่ในเกณฑ์น้อย

แม่น้ำโกลก ปริมาณน้ำอยู่ในเกณฑ์ปกติ

แม่น้ำเจ้าพระยา สถานี C.2 ปริมาณน้ำไหลผ่าน 276 ลบ.ม./วินาที (เมื่อวาน 268 ลบ.ม./วินาที) ระดับน้ำ +17.43 ม.รทก. ต่ำกว่าตลิ่ง 8.27 ม.

เขื่อนเจ้าพระยา สถานี C.13 ปริมาณน้ำไหลผ่าน 60 ลบ.ม./วินาที (เมื่อวาน 60 ลบ.ม./วินาที) ระดับน้ำเหนือเขื่อน +14.48 ม.รทก. (เมื่อวาน +14.53 ม.รทก.) ระดับน้ำท้ายเขื่อน +5.28 ม.รทก. (เมื่อวาน +5.28 ม.รทก.)

รับน้ำเข้าระบบส่งน้ำทุ่งฝั่งตะวันออก รวม 101 ลบ.ม./วินาที (เมื่อวาน 110 ลบ.ม./วินาที) โดยผ่านคลองชัยนาทป่าสัก (ปตร.มโนรมย์) 85 ลบ.ม./วินาที คลองชัยนาท-อยุธยา (ปตร.มหาราช) 14 ลบ.ม./วินาที และคลองเล็กอื่น ๆ 2 ลบ.ม./วินาที

แม่น้ำป่าสัก เขื่อนพระรามหก 15 ลบ.ม./วินาที (เมื่อวาน 15 ลบ.ม./วินาที) รับน้ำเข้าคลองระพีพัฒน์ 74 ลบ.ม./วินาที (เมื่อวาน 73 ลบ.ม./วินาที) ผ่านคลองระพีพัฒน์แยกตก (ปตร.พระศรีศีลป) 16 ลบ.ม./วินาที และผ่านคลองระพีพัฒน์แยกใต้ (ปตร.พระศรีเสาวภาค) 28 ลบ.ม./วินาที

รับน้ำเข้าระบบส่งน้ำทุ่งฝั่งตะวันตก รวม 129 ลบ.ม./วินาที (เมื่อวาน 127 ลบ.ม./วินาที) โดยผ่านคลองมะขามเฒ่าอุทุมพร (ปตร.มะขามเฒ่า-อุทุมพร) 12 ลบ.ม./วินาที คลองมะขามเฒ่ากระเสียว (ปตร.มะขามเฒ่า-กระเสียว) 3 ลบ.ม./วินาที แม่น้ำสุพรรณ (ปตร.พลเทพ) 50 ลบ.ม./วินาที แม่น้ำน้อย (ปตร.บรมธาตุ) 50 ลบ.ม./วินาที และคลองเล็กอื่น ๆ 14 ลบ.ม./วินาที

อ.บางไทร สถานี C.29A ปริมาณน้ำไหลผ่านเฉลี่ย 249 ลบ.ม./วินาที (เมื่อวาน 308 ลบ.ม./วินาที)

## 2.3 คุณภาพน้ำ

กรมชลประทาน ติดตามตรวจสอบและเฝ้าระวังคุณภาพน้ำ (ค่าความเค็ม) ในแม่น้ำเจ้าพระยา

แม่น้ำ	จุดเฝ้าระวัง	ค่าความเค็ม (กรัม/ลิตร)							เกณฑ์	หมายเหตุ
		10 ม.ค. 67	11 ม.ค. 67	12 ม.ค. 67	13 ม.ค. 67	14 ม.ค. 67	15 ม.ค. 67	16 ม.ค. 67		
เจ้าพระยา	ปากคลองสำแล จ.ปทุมธานี	0.25	0.25	0.25	0.25	0.25	0.24	0.24	ปกติ	- ค่าความเค็มของน้ำสำหรับการผลิตน้ำประปา เกณฑ์มาตรฐาน 0.50 กรัม/ลิตร
เจ้าพระยา	ทำนบกุ่มน้ำ จ.นนทบุรี	0.65	0.50	0.37	0.45	0.42	0.36	0.38	ปกติ	- ค่าความเค็มของน้ำสำหรับการเกษตร ไม่เกิน 2 กรัม/ลิตร
เจ้าพระยา	ทำนบกุ่มชลประทานสามเสน กทม.	1.60	1.12	0.70	0.91	0.76	0.60	0.61	ปกติ	

ที่มา: ฝ่ายตะกอนและคุณภาพน้ำ ส่วนอุทกวิทยา สำนักบริหารจัดการน้ำและอุทกวิทยา

## 2.4 สถานการณ์น้ำโขง

สถานี	ระดับตลิ่ง	ระดับน้ำ 16 ม.ค. 67	+ สูงกว่าตลิ่ง - ต่ำกว่าตลิ่ง
อ.เชียงแสน จ.เชียงราย	12.80	1.82	-10.98
อ.เชียงคาน จ.เลย	16.00	3.56	-12.44
อ.เมือง จ.หนองคาย	12.20	0.96	-11.24
อ.เมือง จ.นครพนม	12.00	1.18	-10.82
อ.เมือง จ.มุกดาหาร	12.50	1.66	-10.84
อ.โขงเจียม จ.อุบลราชธานี	14.50	2.16	-12.34

หมายเหตุ ข้อมูลจาก [www.dmw.go.th](http://www.dmw.go.th)

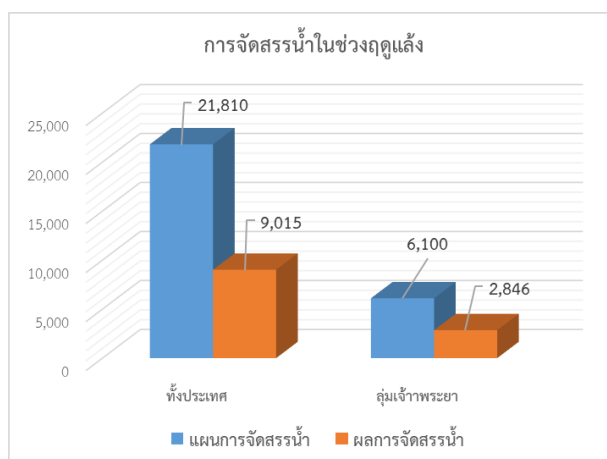
## 3. การจัดสรรน้ำฤดูแล้ง ปี 2566/67

**แผนการจัดสรรน้ำ** โครงการชลประทานขนาดใหญ่และขนาดกลางทั่วประเทศในช่วงฤดูแล้ง ปี 2566/67 (วันที่ 1 พ.ย.66 ถึง 30 เม.ย.67) ณ วันที่ 1 พฤศจิกายน 2566 ปริมาณน้ำต้นทุนสามารถใช้งานได้ จำนวน 36,941 ล้าน ลบ.ม. โดยการวางแผนจัดสรรน้ำทั่วประเทศ จำนวน 21,810 ล้าน ลบ.ม. สำหรับในเขตลุ่มเจ้าพระยา ได้วางแผนจัดสรรน้ำ จำนวน 6,100 ล้าน ลบ.ม.

**ผลการจัดสรรน้ำ** ทั่วประเทศ ตั้งแต่วันที่ 1 พฤศจิกายน 2566 – ปัจจุบัน ใช้น้ำไปแล้ว 9,015 ล้าน ลบ.ม. คิดเป็นร้อยละ 42 ของแผนจัดสรรน้ำ ส่วนในเขตลุ่มน้ำเจ้าพระยา (เขื่อนภูมิพล สิริกิติ์ แคว้นน้อยฯ ป่าสักฯ) วันนี้ใช้น้ำไป 2,846 ล้าน ลบ.ม. ตั้งแต่วันที่ 1 พฤศจิกายน 2566 ถึงปัจจุบัน ใช้น้ำไปแล้ว 2,846 ล้าน ลบ.ม. คิดเป็นร้อยละ 47 ของแผนจัดสรรน้ำ

หน่วย : ล้าน ลบ.ม.

พื้นที่	แผนการจัดสรรน้ำในช่วงฤดูแล้ง ปี 2566/67 (1 พ.ย.66 - 30 เม.ย.67)					ผลการจัดสรรน้ำ	
	อุปโภค-บริโภค	รักษาระบบนิเวศและอื่นๆ	การเกษตร	อุตสาหกรรม	รวม	ปริมาณน้ำ	% แผนจัดการจัดสรรน้ำ
ทั่วประเทศ	3,060	7,195	10,955	600	21,810	9,015	42
ลุ่มเจ้าพระยา	1,150	2,500	2,315	135	6,100	2,846	47



#### 4. การเพาะปลูกพืชฤดูแล้ง ปี 2566/67

แผนการเพาะปลูกพืชฤดูแล้ง ปี 2566/67

ทั้งประเทศ จำนวน 10.66 ล้านไร่ แบ่งเป็น ข้าว 8.13 ล้านไร่ พืชไร่-พืชผัก 2.53 ล้านไร่

กลุ่มเจ้าพระยา จำนวน 4.90 ล้านไร่ แบ่งเป็น ข้าว 4.20 ล้านไร่ พืชไร่-พืชผัก 0.70 ล้านไร่

ผลการเพาะปลูกพืชฤดูแล้ง ปี 2566/67 (ข้อมูล ณ วันที่ 10 มกราคม 2567)

ทั้งประเทศ จำนวน 8.81 ล้านไร่ แบ่งเป็น ข้าว 7.85 ล้านไร่ พืชไร่-พืชผัก 0.96 ล้านไร่ คิดเป็นร้อยละ 82.65 ของแผน

กลุ่มเจ้าพระยา จำนวน 5.94 ล้านไร่ แบ่งเป็น ข้าว 5.71 ล้านไร่ พืชไร่-พืชผัก 0.23 ล้านไร่ คิดเป็นร้อยละ 121.22 ของแผน

ขอบเขตพื้นที่	พื้นที่แหล่งน้ำ	แผนการเพาะปลูก ปี 2566/67			สถานการณ์การเพาะปลูก ปี 2566/67					
		ข้าวรอบที่ 2	พืชไร่ พืชผัก	รวม	ข้าวรอบที่ 2	%ข้าวรอบที่ 2	พืชไร่ พืชผัก	%พืชไร่ พืชผัก	รวมทั้งหมด	%รวมทั้งหมด
ทั้งประเทศ (77 จังหวัด)	ในเขตชลประทาน	5.80	0.57	6.37	6.73	116.03	0.41	71.93	7.14	112.09
	นอกเขตชลประทาน	2.33	1.96	4.29	1.12	48.07	0.55	28.06	1.67	38.93
	รวม	8.13	2.53	10.66	7.85	96.56	0.96	37.94	8.81	82.65
กลุ่มน้ำเจ้าพระยา (22 จังหวัด)	ในเขตชลประทาน	3.03	0.13	3.16	4.83	159.41	0.09	69.23	4.92	155.70
	นอกเขตชลประทาน	1.17	0.57	1.74	0.88	75.21	0.14	24.56	1.02	58.62
	รวม	4.20	0.70	4.90	5.71	135.95	0.23	32.86	5.94	121.22

#### 5. การปฏิบัติการฝนหลวง

กรมฝนหลวงและการบินเกษตร ได้ตั้งหน่วยปฏิบัติการฝนหลวงเคลื่อนที่เร็ว ตั้งแต่วันที่ 17 - 31 ตุลาคม 2566 และตั้งแต่วันที่ 14 ธันวาคม 2566 เป็นต้นไป จำนวน 3 หน่วย ได้แก่ หน่วยปฏิบัติการจังหวัดเชียงใหม่ ระยอง และอำเภอหัวหิน จังหวัดประจวบคีรีขันธ์ เพื่อเตรียมพร้อมปฏิบัติการฝนหลวงให้กับพื้นที่ที่ยังมีความต้องการน้ำ และปฏิบัติการด้านหมอกควัน ฝุ่นละอองขนาดเล็ก (PM<sub>10</sub> และ PM<sub>2.5</sub>) และไฟฟ้า

พื้นที่ขอรับบริการฝนหลวง (วันที่ 24 ธันวาคม 2566 - 15 มกราคม 2567)

ภาค	จังหวัดที่ขอรับบริการ
เหนือ	ไม่มีการขอรับบริการ
กลาง	ไม่มีการขอรับบริการ
ตะวันออกเฉียงเหนือ	ไม่มีการขอรับบริการ
ภาคตะวันออก	ไม่มีการขอรับบริการ
ภาคใต้	ไม่มีการขอรับบริการ
รวม	0 จังหวัด (0 อำเภอ)

สรุปผลปฏิบัติการฝนหลวงเคลื่อนที่เร็ว ประจำวันที่ 15 มกราคม 2567

หน่วยปฏิบัติการฯ	จำนวนเที่ยวบิน (เที่ยว)	จังหวัดที่มีรายงานฝนตก
เชียงใหม่	5	ปฏิบัติการตัดแปรสภาพอากาศเพื่อบรรเทาปัญหาหมอกควันและฝุ่นละอองขนาดเล็ก (PM <sub>10</sub> และ PM <sub>2.5</sub> ) ในพื้นที่ จ.ลำปาง ผลปฏิบัติการฯจากการติดตามกลุ่มเมฆด้วยเรดาร์ พบว่ากลุ่มเมฆมีการก่อตัวได้ดีและมีความหนาแน่นเพิ่มขึ้นในบางบริเวณ โดยขณะและหลังปฏิบัติการฯ ยอดเมฆสูงประมาณ 8,000 - 10,000 ฟุต และจากการติดตามค่าฝุ่นละออง (PM <sub>2.5</sub> ) ในเขตพื้นที่ ภาคเหนือตอนบนของสถานี ต.พระบาท อ.เมือง จ.ลำปาง ซึ่งเป็นพื้นที่เป้าหมายประจำวัน มีค่าสูงสุดช่วง 12.00 น. มีค่า 56.6 ug/m <sup>3</sup> มีคุณภาพอากาศอยู่ในระดับเริ่มมีผลกระทบต่อสุขภาพ โดยช่วงเวลา 13.00 น. (ช่วงปฏิบัติการฯ) มีค่า 51.1 ug/m <sup>3</sup> ซึ่งมีค่าลดลงอย่างต่อเนื่อง และจากการเปรียบเทียบจำนวนสถานีที่มีค่าคุณภาพอากาศอยู่ในระดับเริ่มมีผลกระทบต่อสุขภาพ ก่อนปฏิบัติการฯ พบมี 2 สถานี คิดเป็นร้อยละ 10 และหลังปฏิบัติการฯ พบว่าค่าคุณภาพอากาศมีแนวโน้มลดลง และค่าคุณภาพอากาศยังคงอยู่ในระดับเริ่มมีผลกระทบต่อสุขภาพ 2 สถานี คิดเป็นร้อยละ 10

หน่วยปฏิบัติการฯ	จำนวน เที่ยวบิน (เที่ยว)	จังหวัดที่มีรายงานฝนตก
ระยอง	2	ปฏิบัติการตัดแปรสภาพอากาศเพื่อบรรเทาปัญหาหมอกควันและฝุ่นละอองขนาดเล็ก(PM10 และ PM2.5) ในพื้นที่กรุงเทพฯและปริมณฑล ผลการปฏิบัติการฯ พบว่ากลุ่มเมฆพัฒนาตัวหนาแน่นขึ้นและก่อยอดสูงชันประมาณ 6,500 - 7,000 ฟุต และจากการติดตามปริมาณค่าฝุ่นละออง (PM2.5) ในเขตพื้นที่กรุงเทพฯ และปริมณฑล ก่อนปฏิบัติการฯ มีสถานีที่คุณภาพอากาศอยู่ในระดับเริ่มมีผลกระทบต่อสุขภาพ จำนวน 71 สถานี คิดเป็นร้อยละ 80.68 โดยหลังปฏิบัติการฯ สถานีที่คุณภาพอากาศอยู่ในระดับเริ่มมีผลกระทบต่อสุขภาพมีจำนวนลดลง 39 สถานี คิดเป็นร้อยละ 54.93 ส่วนมากบริเวณกรุงเทพฯ และจ.สมุทรปราการ
หัวหิน จ. ประจวบคีรีขันธ์	4	ปฏิบัติการตัดแปรสภาพอากาศเพื่อบรรเทาปัญหาหมอกควันและฝุ่นละอองขนาดเล็ก(PM10 และ PM2.5) ในพื้นที่กรุงเทพฯและปริมณฑล ผลการปฏิบัติการฯ พบว่ากลุ่มเมฆพัฒนาตัวหนาแน่นขึ้นและก่อยอดสูงชันประมาณ 6,500 - 7,000 ฟุต และจากการติดตามปริมาณค่าฝุ่นละออง (PM2.5) ในเขตพื้นที่กรุงเทพฯ และปริมณฑล ก่อนปฏิบัติการฯ มีสถานีที่คุณภาพอากาศอยู่ในระดับเริ่มมีผลกระทบต่อสุขภาพ จำนวน 71 สถานี คิดเป็นร้อยละ 80.68 โดยหลังปฏิบัติการฯ สถานีที่คุณภาพอากาศอยู่ในระดับเริ่มมีผลกระทบต่อสุขภาพมีจำนวนลดลง 39 สถานี คิดเป็นร้อยละ 54.93 ส่วนมากบริเวณกรุงเทพฯ และจ.สมุทรปราการ
รวม	11	

สรุปผลรวมปฏิบัติการตั้งแต่เริ่มตั้งหน่วยปฏิบัติการฝนหลวงเคลื่อนที่เร็ว (เมื่อวันที่ 17 - 31 ตุลาคม 2566, 14 - 18 ธันวาคม 2566 และเมื่อวันที่ 24 ธันวาคม 2566 - 15 มกราคม 2567)

ตั้งแต่เปิดหน่วยปฏิบัติการฝนหลวง เมื่อวันที่ 17 - 31 ตุลาคม 2566, 14 - 18 ธันวาคม 2566 และเมื่อวันที่ 24 ธันวาคม 2566 - 15 มกราคม 2567 การขึ้นปฏิบัติการฝนหลวง จำนวน 37 วัน ขึ้นปฏิบัติงาน จำนวน 265 เที่ยวบิน (356:00 ชั่วโมงบิน) ปริมาณการใช้น้ำ 108.08 ตัน ปริมาณการใช้น้ำมัน 73,200 ลิตร จังหวัดที่มีรายงานฝนตกรวม 15 จังหวัด ได้แก่ จังหวัดกรุงเทพฯ กาญจนบุรี ชัยนาท สุพรรณบุรี นครสวรรค์ อุทัยธานี นครนายก ปทุมธานี ประจวบคีรีขันธ์ ราชบุรี เพชรบุรี ชลบุรี ฉะเชิงเทรา สมุทรสงคราม และจังหวัดระยอง

## 6. การให้ความช่วยเหลือเฉพาะหน้า

- เตรียมเครื่องสูบน้ำเคลื่อนที่ เพื่อช่วยเหลือพื้นที่นาปี นาปรัง อุบลาคะ-บริโกล พืชไร่ และอุทกภัย ในช่วงฤดูแล้ง ปี 2566/67 จำนวน 2,289 เครื่อง ได้ติดตั้งเครื่องสูบน้ำเพื่อช่วยเหลือตามพื้นที่ ประจำวันที่ 9 - 14 มกราคม 2567 งานขาดแคลนน้ำ จำนวน 6 เครื่อง ในเขตจังหวัดสุพรรณบุรี และจังหวัดตราด

- เตรียมความพร้อมสนับสนุนรถยนต์บรรทุกน้ำ รวมทั้งหมด 503 คัน ประกอบด้วย ภาคเหนือ 93 คัน ภาคตะวันออกเฉียงเหนือ 77 คัน ภาคกลาง ภาคตะวันออก และภาคตะวันตก 147 คัน ภาคใต้ 30 คัน และศูนย์ปฏิบัติการเครื่องจักรกลและส่วนกลาง (นนทบุรี) 156 คัน

## 7. ผลกระทบด้านการเกษตร (ข้อมูล ณ วันที่ 16 ม.ค. 67)

### 7.1 อุทกภัยภาคใต้ ช่วงภัย 22 - 28 ธ.ค. 66

ด้านพืช ได้รับผลกระทบ 4 จังหวัด ได้แก่ จังหวัดนราธิวาส ปัตตานี ยะลา และจังหวัดสงขลา 20,883 ราย พื้นที่ 28,665 ไร่ แบ่งเป็น ข้าว 7,000 ไร่ พืชไร่และพืชผัก 3,244 ไร่ ไม้ผลไม้ยืนต้นและอื่นๆ 18,421 ไร่ สสำรวจพบความเสียหายแล้ว เกษตรกร 321 ราย พื้นที่ 539 ไร่ แบ่งเป็น ข้าว 157 ไร่ พืชไร่และพืชผัก 157 ไร่ ไม้ผล ไม้ยืนต้นและอื่นๆ 225 ไร่ คิดเป็นเงิน 1.43 บาท

ด้านประมง ได้รับผลกระทบ 3 จังหวัด ได้แก่ จังหวัดนราธิวาส ปัตตานี และจังหวัดยะลา เกษตรกร 1,625 ราย พื้นที่เพาะเลี้ยงสัตว์น้ำได้รับผลกระทบ (บ่อปลา) 622 ไร่ กระชัง 14,489 ตร.ม. อยู่ระหว่างสำรวจความเสียหาย

ด้านปศุสัตว์ ได้รับผลกระทบ 3 จังหวัด ได้แก่ จังหวัดนราธิวาส ปัตตานี และจังหวัดสตูล เกษตรกร 34,641 ราย สัตว์ได้รับผลกระทบ 574,006 ตัว แบ่งเป็น โค 53,972 ตัว กระบือ 2,217 ตัว สุกร 5,574 ตัว แพะ/แกะ 30,331 ตัว สัตว์ปีก 481,912 ตัว แพลงหญ้า 1,183 ไร่ อยู่ระหว่างสำรวจความเสียหาย

## 7.2 อุทกภัยภาคใต้ ช่วงภัย 1 พ.ย. 66 – 30 พ.ย. 66

**ด้านพืช** ได้รับความผลกระทบ 10 จังหวัด ได้แก่ จังหวัดชุมพร ตรัง พัทลุง ปัตตานี นครศรีธรรมราช ยะลา ระนอง นราธิวาส สุราษฎร์ธานี และจังหวัดสงขลา เกษตรกร 44,020 ราย พื้นที่ได้รับผลกระทบ 67,033 ไร่ แบ่งเป็น ข้าว 30,255 ไร่ พืชไร่และพืชผัก 10,599 ไร่ ไม้ผล ไม้ยืนต้นและอื่น ๆ 26,179 ไร่ **สำรวจพบความเสียหายแล้ว** เกษตรกร 3,036 ราย พื้นที่ 15,329 ไร่ แบ่งเป็น ข้าว 10,578 ไร่ พืชไร่และพืชผัก 3,121 ไร่ ไม้ผลไม้ยืนต้นและอื่น ๆ 1,630 ไร่ คิดเป็นเงิน 26.95 ล้านบาท **ช่วยเหลือแล้ว** เกษตรกร 67 ราย (คิดเป็นร้อยละ 2.21 ของเกษตรกรที่ได้รับความเสียหาย) พื้นที่ 232 ไร่ วงเงิน 425,265 บาท (คิดเป็นร้อยละ 1.58 ของวงเงินช่วยเหลือ)

**ด้านประมง** ได้รับความผลกระทบ 6 จังหวัด ได้แก่ จังหวัดชุมพร นครศรีธรรมราช พัทลุง ปัตตานี สงขลา และจังหวัดสุราษฎร์ธานี เกษตรกร 7,033 ราย พื้นที่เพาะเลี้ยงสัตว์น้ำได้รับผลกระทบ 19,067 ไร่ แบ่งเป็น บ่อปลา 12,511 ไร่ บ่อกุ้ง 6,556 ไร่ กระชัง 20,060 ตร.ม. **สำรวจพบความเสียหายแล้ว** เกษตรกร 6,939 ราย พื้นที่ (บ่อปลา/บ่อกุ้ง) 19,053 ไร่ กระชัง 15,975 ตร.ม. คิดเป็นเงิน 141.58 ล้านบาท **ช่วยเหลือแล้ว** เกษตรกร 77 ราย (คิดเป็นร้อยละ 1.11 ของเกษตรกรที่ได้รับความเสียหาย) พื้นที่ 62 ไร่ กระชัง 257 ตร.ม. วงเงิน 0.47 ล้านบาท (คิดเป็นร้อยละ 0.33 ของวงเงินช่วยเหลือ)

**ด้านปศุสัตว์** ได้รับความผลกระทบ 7 จังหวัด ได้แก่ จังหวัดชุมพร นครศรีธรรมราช ปัตตานี พัทลุง ยะลา สงขลา และจังหวัดสุราษฎร์ธานี เกษตรกร 79,539 ราย สัตว์ได้รับผลกระทบ 5,883,927 ตัว แบ่งเป็น โค 172,420 ตัว กระบือ 4,516 ตัว สุกร 107,536 ตัว แพะ/แกะ 57,321 ตัว และสัตว์ปีก 5,542,134 ตัว แปลงหญ้า 7,074 ไร่ **สำรวจพบความเสียหายแล้ว** เกษตรกร 95 ราย สัตว์ตาย/สูญหายรวม 2,293 ตัว แบ่งเป็น โค 21 ตัว กระบือ 13 ตัว สุกร 5 ตัว แพะ/แกะ 30 ตัว และสัตว์ปีก 2,224 ตัว คิดเป็นเงิน 1.19 ล้านบาท **ช่วยเหลือแล้ว** เกษตรกร 94 ราย (คิดเป็นร้อยละ 98.95 ของเกษตรกรที่ได้รับความเสียหาย) สัตว์ตาย 2,292 ตัว วงเงิน 1.16 ล้านบาท (คิดเป็นร้อยละ 97.07 ของวงเงินช่วยเหลือ)

## 7.3 อุทกภัย ช่วงภัย 10 ก.ย. – 6 พ.ย. 66

**ด้านพืช** ได้รับความเสียหาย 51 จังหวัด ได้แก่ จังหวัดกำแพงเพชร เชียงราย เชียงใหม่ ตาก น่าน นครสวรรค์ พะเยา พิจิตร พิษณุโลก เพชรบูรณ์ แพร่ แม่ฮ่องสอน ลำปาง ลำพูน สุโขทัย อุตรดิตถ์ อุทัยธานี กาฬสินธุ์ ขอนแก่น ชัยภูมิ นครราชสีมา บุรีรัมย์ มุกดาหาร มหาสารคาม ยโสธร ร้อยเอ็ด เลย ศรีสะเกษ สกลนคร สุรินทร์ หนองบัวลำภู หนองคาย อุดรธานี อุบลราชธานี อำนาจเจริญ นครนายก ปทุมธานี ปราจีนบุรี พระนครศรีอยุธยา ลพบุรี สระบุรี กาญจนบุรี สุพรรณบุรี อ่างทอง จันทบุรี ระยอง ฉะเชิงเทรา ตรด สระแก้ว นครศรีธรรมราช และจังหวัดยะลา เกษตรกร 155,796 ราย พื้นที่ได้รับความเสียหาย 1,322,425 ไร่ แบ่งเป็น ข้าว 999,848 ไร่ พืชไร่และพืชผัก 319,862 ไร่ ไม้ผลไม้ยืนต้นและอื่น ๆ 2,715 ไร่ คิดเป็นเงิน 1,984.12 ล้านบาท **ช่วยเหลือแล้ว** เกษตรกร 6,642 ราย (คิดเป็นร้อยละ 4.26 ของเกษตรกรที่ได้รับความเสียหาย) พื้นที่ 35,088 ไร่ วงเงิน 52.91 ล้านบาท (คิดเป็นร้อยละ 2.67 ของวงเงินช่วยเหลือ)

**ด้านประมง** ได้รับความเสียหาย 42 จังหวัด ได้แก่ จังหวัดกำแพงเพชร เชียงราย ตาก พิจิตร พิษณุโลก พะเยา เพชรบูรณ์ แพร่ นครสวรรค์ แม่ฮ่องสอน ลำปาง ลำพูน สุโขทัย อุตรดิตถ์ กาฬสินธุ์ ขอนแก่น ชัยภูมิ นครราชสีมา ร้อยเอ็ด มุกดาหาร มหาสารคาม ยโสธร สุรินทร์ เลย ศรีสะเกษ หนองคาย หนองบัวลำภู อุดรธานี อุบลราชธานี กรุงเทพมหานคร นครนายก พระนครศรีอยุธยา ลพบุรี สุพรรณบุรี สระบุรี ปทุมธานี ปราจีนบุรี ตรด ฉะเชิงเทรา สมุทรปราการ ยะลา และจังหวัดสุราษฎร์ธานี เกษตรกร 8,431 ราย พื้นที่เพาะเลี้ยงสัตว์น้ำได้รับความเสียหาย (บ่อปลา/บ่อกุ้ง) 10,383 ไร่ กระชัง 2,316 ตร.ม. คิดเป็นเงิน 54.23 ล้านบาท **ช่วยเหลือแล้ว** เกษตรกร 3,473 ราย (คิดเป็นร้อยละ 41.19 ของเกษตรกรที่ได้รับความเสียหาย) พื้นที่ 4,399 ไร่ กระชัง 347 ตร.ม. วงเงิน 22.92 ล้านบาท (คิดเป็นร้อยละ 42.26 ของวงเงินช่วยเหลือ)

**ด้านปศุสัตว์** ได้รับความเสียหาย 4 จังหวัด ได้แก่ จังหวัดเพชรบูรณ์ แม่ฮ่องสอน สุโขทัย และจังหวัดชัยภูมิ เกษตรกร 72 ราย สัตว์ตาย/สูญหายรวม 2,357 ตัว แบ่งเป็น โค 22 ตัว กระบือ 3 ตัว สุกร 12 ตัว และสัตว์ปีก 2,230 ตัว แปลงหญ้า 35 ไร่ คิดเป็นเงิน 87.21 ล้านบาท **ช่วยเหลือเสร็จสิ้นแล้ว**

## 7.4 อุทกภัย ช่วงภัย 6 มิ.ย. – 29 ส.ค. 66

**ด้านพืช** ได้รับความเสียหาย 14 จังหวัด ได้แก่ จังหวัดตาก น่าน พิษณุโลก แม่ฮ่องสอน บึงกาฬ นครพนม หนองคาย สกลนคร อุดรธานี อุบลราชธานี อำนาจเจริญ ตรัง ระนอง และจังหวัดสตูล เกษตรกร 17,992 ราย พื้นที่ได้รับความเสียหาย 143,172 ไร่ แบ่งเป็น ข้าว 136,286 ไร่ พืชไร่และพืชผัก 6,220 ไร่ ไม้ผล ไม้ยืนต้น และอื่น ๆ 666 ไร่ คิดเป็นเงิน 197.65 ล้านบาท **ช่วยเหลือแล้ว** เกษตรกร 7,998 ราย (คิดเป็นร้อยละ 44.45 ของเกษตรกรที่ได้รับความเสียหาย) พื้นที่ 61,965 ไร่ วงเงิน 85.20 ล้านบาท (คิดเป็นร้อยละ 43.11 ของวงเงินช่วยเหลือ)

**ด้านประมง** ได้รับความเสียหาย 7 จังหวัด ได้แก่ จังหวัดน่าน บึงกาฬ นครพนม สกลนคร กระบี่ ระนอง และจังหวัดสตูล เกษตรกร 535 ราย พื้นที่เพาะเลี้ยงสัตว์น้ำได้รับความเสียหาย (บ่อปลา/บ่อกุ้ง) 323 ไร่ กระชัง 881 ตร.ม. คิดเป็นเงิน 1.85 ล้านบาท **ช่วยเหลือเสร็จสิ้นแล้ว**

**ด้านปศุสัตว์** ไม่ได้รับผลกระทบ

### 7.5 ฝนทิ้งช่วง ช่วงภัย 22 พ.ค. 66 – 18 ก.ย. 66

ด้านพืช ได้รับความเสียหาย 12 จังหวัด ได้แก่ จังหวัดกำแพงเพชร นครสวรรค์ เพชรบูรณ์ พิจิตร พิษณุโลก อุตรดิตถ์ อุทัยธานี นครราชสีมา บุรีรัมย์ ชัยนาท สระบุรี และจังหวัดฉะเชิงเทรา เกษตรกร 28,041 ราย พื้นที่ได้รับความเสียหาย 319,809 ไร่ แบ่งเป็น ข้าว 200,522 ไร่ พืชไร่และพืชผัก 119,196 ไร่ ไม้ผล ไม้ยืนต้นและอื่น ๆ 91 ไร่ คิดเป็นเงิน 505.08 ล้านบาท **ช่วยเหลือแล้ว** เกษตรกร 8,622 ราย (คิดเป็นร้อยละ 30.75 ของเกษตรกรที่ได้รับความเสียหาย) พื้นที่ 129,752 ไร่ วงเงิน 224.10 ล้านบาท (คิดเป็นร้อยละ 44.37 ของวงเงินช่วยเหลือ)

ด้านประมง และด้านปศุสัตว์ ไม่ได้รับผลกระทบ

### 7.6 วิกฤติ ช่วงภัย 8 พ.ค. 66 - ปัจจุบัน

ด้านพืช ได้รับความเสียหาย 21 จังหวัด ได้แก่ จังหวัดกำแพงเพชร เชียงราย เชียงใหม่ น่าน ตาก พะเยา เพชรบูรณ์ ลำปาง แม่ฮ่องสอน มุกดาหาร เลย เพชรบุรี สระบุรี จันทบุรี ฉะเชิงเทรา ปทุมธานี ชุมพร ตรัง ระนอง นครศรีธรรมราช และจังหวัดพัทลุง เกษตรกร 954 ราย พื้นที่ได้รับความเสียหาย 3,764 ไร่ แบ่งเป็น ข้าว 1,113 ไร่ พืชไร่และพืชผัก 1,854 ไร่ ไม้ผล ไม้ยืนต้นและอื่น ๆ 797 ไร่ คิดเป็นเงิน 8.39 ล้านบาท **ช่วยเหลือแล้ว** เกษตรกร 937 ราย (คิดเป็นร้อยละ 98.22 ของเกษตรกรที่ได้รับความเสียหาย) พื้นที่ 3,642 ไร่ วงเงิน 8.03 ล้านบาท (คิดเป็นร้อยละ 95.75 ของวงเงินช่วยเหลือ)

ด้านประมง และด้านปศุสัตว์ ไม่ได้รับผลกระทบ

### 8. สถานการณ์ศัตรูพืชระบาด (ข้อมูล ณ วันที่ 3 ม.ค. 67)

ชนิดพืช	ศัตรูพืช	สถานการณ์	การดำเนินงาน
ข้าว	1. เพลี้ยกระโดดสีน้ำตาล	พื้นที่ระบาด 3 จังหวัด (พะเยา กรุงเทพมหานคร และสุรินทร์) จำนวน 114 ไร่ <u>การระบาดคงที่</u>	- เพลี้ยกระโดดสีน้ำตาล ให้ควบคุมระดับน้ำในนาข้าว แบบเปียกสลับแห้ง เมื่อตรวจพบเพลี้ยกระโดดสีน้ำตาลตัวเต็มวัยหรือตัวอ่อน เมื่อข้าวอายุ 30-45 วัน จำนวนมากกว่า 10 ตัวต่อต้น ให้ใช้สารกำจัดแมลง
	2. เพลี้ยกระโดดหลังขาว	พื้นที่ระบาด 3 จังหวัด (น่าน พังงา และสุราษฎร์ธานี) จำนวน 46 ไร่ <u>การระบาดคงที่</u>	- เพลี้ยกระโดดหลังขาว ให้ใช้พันธุ์ต้านทานโดยปลูกสลับกันอย่างน้อย 2 พันธุ์ เมื่อตรวจพบเพลี้ยกระโดดหลังขาวมากกว่า 1 ตัวต่อต้น ให้ใช้น้ำออกจากแปลงนาและปฏิบัติเช่นเดียวกับเพลี้ยกระโดดสีน้ำตาล
	3. โรคไหม้ข้าว	พื้นที่ระบาด 8 จังหวัด (น่าน เพชรบูรณ์ อุตรดิตถ์ นครราชสีมา สุรินทร์ อุบลราชธานี ชัยนาท และจันทบุรี) จำนวน 3,477 ไร่ <u>การระบาดลดลง 2 ไร่</u>	- โรคไหม้ข้าว เมื่อพบอาการของโรคไหม้ข้าวแนะนำให้ใช้ชีวภัณฑ์พ่นเชื้อบีเอส (บาซิลลัส ซับทีลีส) อัตราตามคำแนะนำในฉลาก
	4. แมลงบั่ว	พื้นที่ระบาด 1 จังหวัด (กำแพงเพชร) จำนวน 1,285 ไร่ <u>การระบาดคงที่</u>	- แมลงบั่ว ให้กำจัดวัชพืชก่อนหว่านข้าวเพื่อทำลายพืชอาศัยไม่ควรปลูกข้าวโดยวิธีหว่านหรือปักดำถี่
	5. หนอนกอข้าว	พื้นที่ระบาด 5 จังหวัด (นครราชสีมา ร้อยเอ็ด อุบลราชธานี กรุงเทพมหานคร และพัทลุง) จำนวน 84 ไร่ <u>การระบาดเพิ่มขึ้น 30 ไร่</u>	- หนอนกอข้าว ให้เฝ้าตอซังหลังการเก็บเกี่ยว ไขน้ำท่วมและไถดินเพื่อทำลายหนอนและดักแด้ของหนอนกอข้าวที่อยู่ตามตอซัง
	6. ไบจุดสีน้ำตาล	พื้นที่ระบาด 2 จังหวัด (นครราชสีมา และสตูล) จำนวน 44 ไร่ <u>การระบาดคงที่</u>	- โรคไบจุดสีน้ำตาล แนะนำให้ปรับปรุงดินโดยการไถกลบใช้ฟางคลุมเมล็ดพันธุ์ก่อนปลูกด้วยสารป้องกันกำจัดเชื้อราใส่ปุ๋ยโปแตสเซียมคลอไรด์ อัตรา 5-10 กิโลกรัมต่อไร่ เมื่อพบอาการของโรคไบจุดสีน้ำตาลรุนแรง
	7. หนอนห่อใบข้าว	พื้นที่ระบาด 3 จังหวัด (นครราชสีมา พังงา และสงขลา) จำนวน 137 ไร่ <u>การระบาดเพิ่มขึ้น 12 ไร่</u>	- หนอนห่อใบข้าว หมั่นสำรวจแปลงนาและกำจัดพืชอาศัยเมื่อตรวจพบผีเสื้อหนอนห่อใบข้าว 4-5 ตัวต่อตารางเมตร และพบใบข้าวถูกทำลายมากกว่า 15 เปอร์เซ็นต์ ใช้สารฆ่าแมลงประเภทดูดซึม เช่น ฟิโพรนิล อัตรา 30-50 มิลลิลิตร หรือคาร์โบซัลแฟน อัตรา 80-110 มิลลิลิตร โดยเลือกใช้สารชนิดใดชนิดหนึ่งผสมน้ำ 20 ลิตร

ชนิดพืช	ศัตรูพืช	สถานการณ์	การดำเนินงาน
มะพร้าว	<p>1. หนอนกินใบมะพร้าว</p> <p>2. หนอนหัวดำ</p> <p>3. แมลงดำหนาม</p> <p>4. ดั้วงวง</p> <p>5. ดั้วแรด</p> <p>6. โรสี้ขามะพร้าว</p>	<p>พื้นที่ระบาด 4 จังหวัด (ชลบุรี สมุทรสงคราม นครศรีธรรมราช และสุราษฎร์ธานี) จำนวน 21 ไร่ การระบาดคงที่</p> <p>พื้นที่ระบาด 26 จังหวัด (เพชรบูรณ์ ชัยภูมิ สุรินทร์ กรุงเทพมหานคร จันทบุรี ฉะเชิงเทรา ชลบุรี ตราด สมุทรปราการ สระแก้ว กาญจนบุรี นครปฐม ประจวบคีรีขันธ์ เพชรบุรี สมุทรสาคร สมุทรสงคราม กระบี่ ชุมพร นครศรีธรรมราช ปัตตานี พังงา ภูเก็ต สงขลา และสุราษฎร์ธานี) จำนวน 14,872 ไร่ การระบาดเพิ่มขึ้น 60 ไร่</p> <p>พื้นที่ระบาด 25 จังหวัด (ชัยภูมิ กรุงเทพมหานคร จันทบุรี ฉะเชิงเทรา ชลบุรี ตราด ระยอง สมุทรปราการ สระแก้ว ประจวบคีรีขันธ์ เพชรบุรี สมุทรสงคราม สมุทรสาคร กระบี่ ชุมพร ตรัง นครศรีธรรมราช ปัตตานี พังงา ภูเก็ต ยะลา ระนอง สงขลา สตูล และสุราษฎร์ธานี) จำนวน 12,561 ไร่ การระบาดลดลง 24 ไร่</p> <p>พื้นที่ระบาด 13 จังหวัด (กรุงเทพมหานคร จันทบุรี ตราด ฉะเชิงเทรา ชลบุรี สมุทรปราการ กระบี่ พังงา เพชรบุรี ประจวบคีรีขันธ์ สมุทรสงคราม นครศรีธรรมราช และสุราษฎร์ธานี) จำนวน 1,314 ไร่ การระบาดลดลง 3 ไร่</p> <p>พื้นที่ระบาด 22 จังหวัด (กรุงเทพมหานคร จันทบุรี ฉะเชิงเทรา ชลบุรี ตราด ระยอง สมุทรปราการ นครปฐม ประจวบคีรีขันธ์ เพชรบุรี สมุทรสาคร สมุทรสงคราม กระบี่ ชุมพร นครศรีธรรมราช ปัตตานี พังงา พัทลุง ภูเก็ต สงขลา สตูล และสุราษฎร์ธานี) จำนวน 5,506 ไร่ การระบาดเพิ่มขึ้น 28 ไร่</p> <p>พื้นที่ระบาด 12 จังหวัด (ขอนแก่น ชัยภูมิ อุบลราชธานี กรุงเทพมหานคร จันทบุรี ฉะเชิงเทรา ตราด สระแก้ว นครปฐม เพชรบุรี สมุทรสาคร และสงขลา) จำนวน 412 ไร่ การระบาดเพิ่มขึ้น 9 ไร่</p>	<p>- หนอนกินใบมะพร้าว ตัดทางใบมะพร้าวที่ถูกหนอนกินใบมะพร้าวทำลาย และเก็บเศษซากพืชนำไปเผาออกแปลงทันที และหมั่นสำรวจสวนมะพร้าวอย่างสม่ำเสมอ</p> <p>- หนอนหัวดำ ปล่อยแตนเบียนบราคอน อัตราไร่ละ 200 ตัว โดยปล่อย 12 ครั้ง ห่างกัน 15 วัน ปล่อยแตนเบียนไข่ทริโครแกรมมา อัตราไร่ละ 10 แผ่น ๆ ละ 2,000 ตัว โดยปล่อย 12 ครั้ง ห่างกัน 15 วัน และใช้สารเคมีอิมามิกติน เบนโซเอท โดยพ่นให้ทั่วทรงพุ่ม จำนวน 2 ครั้ง ห่างกัน 15 วัน</p> <p>- แมลงดำหนาม แนะนำตัดยอดมะพร้าวที่ถูกหนอนและตัวเต็มวัยของแมลงดำหนามกัดกิน ไปเผาทำลาย ปล่อยแตนเบียนอะซีโคเดส 3-5 ครั้ง เพื่อควบคุมหนอนแมลงดำหนามมะพร้าว ปล่อยแตนเบียนเตตระสติคัส (โดยปล่อยทุก 7 วัน ต่อเนื่อง 1 เดือน ควบคุมด้งแมลงดำหนามมะพร้าว</p> <p>- ใช้กับดักไฟโรโมน ใช้ตาข่ายดักจับด้วงงวงและด้วงแรด ในระยะตัวเต็มวัยมาทำลาย และทำกองล่อโดยใช้เชื้อราเมตาโรเซียม เพื่อกำจัดด้วงแรดในระยะดักด้</p> <p>- โรสี้ขามะพร้าว ตัดทะลายและช่อดอกมะพร้าวที่โรสี้ขามะพร้าวเข้าทำลาย นำออกไปเผาทำลายที่นอกแปลง การป้องกันกำจัดให้เน้นพ่นสารฆ่าไรในระยะมะพร้าวติดจันจนถึงระยะผลขนาดเล็กห่างกันประมาณ 1 สัปดาห์ ซึ่งเป็นระยะที่โรสี้ขามะพร้าวเข้าทำลาย ควรใช้สารเคมีตามคำแนะนำของกรมวิชาการเกษตร โดยเลือกสารชนิดใดชนิดหนึ่ง ผสมน้ำ 20 ลิตร พ่นทุก 7 วัน อย่างน้อย 4 ครั้ง โดยให้สลักกลุ่มสารตามกลไกการออกฤทธิ์ในการพ่นทุก 2 ครั้ง</p>
ปาล์ม น้ำมัน	<p>1. ดั้วแรด</p> <p>2. ดั้วกู่หลาบ</p> <p>3. หนอนปลอกเล็ก</p> <p>4. โรคลำต้นเน่า</p> <p>5. โรคทะลายเน่า</p>	<p>พื้นที่ระบาด 12 จังหวัด (จันทบุรี ฉะเชิงเทรา ตราด ระยอง กระบี่ ชุมพร ตรัง นครศรีธรรมราช พังงา สงขลา สตูล และสุราษฎร์ธานี) จำนวน 1,531 ไร่ การระบาดลดลง 3 ไร่</p> <p>พื้นที่ระบาด 10 จังหวัด (จันทบุรี กระบี่ ชุมพร ตรัง พังงา นครศรีธรรมราช นราธิวาส สงขลา สตูล และสุราษฎร์ธานี) จำนวน 773 ไร่ การระบาดลดลง 19 ไร่</p> <p>พื้นที่ระบาด 6 จังหวัด (ระยอง กระบี่ ชุมพร พังงา นครศรีธรรมราช และสุราษฎร์ธานี) จำนวน 2,008 ไร่ การระบาดเพิ่มขึ้น 158 ไร่</p> <p>พื้นที่ระบาด 10 จังหวัด (ระยอง กระบี่ ชุมพร ตรัง พังงา นครศรีธรรมราช นราธิวาส สงขลา สตูล และสุราษฎร์ธานี) จำนวน 11,547 ไร่ การระบาดเพิ่มขึ้น 4 ไร่</p> <p>พื้นที่ระบาด 5 จังหวัด (ตราด กระบี่ ชุมพร นครศรีธรรมราช และสุราษฎร์ธานี) จำนวน 101 ไร่ การระบาดลดลง 3 ไร่</p>	<p>- ดั้วแรด ใช้กับดักไฟโรโมน และใช้ตาข่ายดักจับด้วงแรด ในระยะตัวเต็มวัยมาทำลาย และทำกองล่อโดยใช้เชื้อราเมตาโรเซียม เพื่อกำจัดในระยะดักด้ และระยะตัวหนอน</p> <p>- ดั้วกู่หลาบ หมั่นทำความสะอาดบริเวณคอปาล์มน้ำมัน และบริเวณโคนทางใบอย่างสม่ำเสมอ ใช้สารฆ่าแมลงประเภท Carbaryl เช่น เซฟวิน อัตรา 40 กรัมต่อน้ำ 20 ลิตร หรือ คาร์โบซัลแฟน อัตรา 40 มิลลิลิตรต่อน้ำ 20 ลิตร</p> <p>- หนอนปลอกเล็ก พ่นเชื้อบีที (Bacillus thuringiensis) พ่นให้ทั่วบริเวณใต้ใบ และต้องพ่นในช่วงเช้าหรือเย็น เพื่อหลีกเลี่ยงแสงยูวีที่จะทำลายเชื้อบีที และพ่นติดต่อกัน</p> <p>- โรคลำต้นเน่า ให้เกษตรกรใช้เชื้อราไตรโคเดอร์มาทาบบริเวณที่เกิดโรคลำต้นเน่าปาล์มน้ำมันเพื่อควบคุมการระบาด</p> <p>- โรคทะลายเน่า ตัดแต่งทางใบปาล์มน้ำมัน ช่อดอกที่ฝ่อและทะลายที่พบเป็นโรค นำออกไปเผาทำลายนอกแปลง และกำจัดวัชพืช</p>

ชนิดพืช	ศัตรูพืช	สถานการณ์	การดำเนินงาน
	6. โรคราใบจุด 7. โรคราใบจุดสาหร่าย 8. ก้านทางใบเน่า	พื้นที่ระบาด 7 จังหวัด (ระยอง กระบี่ ชุมพร ยะลา สงขลา นราธิวาส และนครศรีธรรมราช) จำนวน 89 ไร่ การระบาดคงที่ พื้นที่ระบาด 5 จังหวัด (กระบี่ ชุมพร นครศรีธรรมราช ตรัง และสุราษฎร์ธานี) จำนวน 1,163 ไร่ การระบาดลดลง 29 ไร่ พื้นที่ระบาด 4 จังหวัด (กระบี่ นราธิวาส สงขลา และสุราษฎร์ธานี) จำนวน 469 ไร่ การระบาดคงที่	- โรคราใบจุด แยกต้นกล้าที่เป็นโรคราใบจุดออกจากแปลง ตัดแต่งใบที่เป็นโรคราใบจุด นำออกไปเผาทำลายทันที เมื่อพบการระบาดของโรคราใบจุด ให้ลดการใช้ปุ๋ยไนโตรเจน - โรคราใบจุดสาหร่าย ฝ้าระวางสถานการณ์การระบาดของโรคราใบจุดสาหร่ายในช่วงฤดูฝน สำรวจสัปดาห์ละครั้งตัดทางใบปาล์มน้ำมันที่เป็นโรครา นำไปเผาทำลายทิ้งนอกแปลง - ก้านทางใบเน่า แนะนำแก่เกษตรกร ให้ใช้เชื้อราไตรโคเดอร์มา อัตราส่วนตามคำแนะนำของกรมวิชาการเกษตร
ยางพารา	1. โรครากขาว 2. โรคราแป้ง 3. โรคราใบร่วงยางพารา 4. โรคราใบร่วงชนิดใหม่ของยางพารา	พื้นที่ระบาด 9 จังหวัด (ตราด กระบี่ ชุมพร นครศรีธรรมราช นราธิวาส ปัตตานี พังงา สงขลา และสุราษฎร์ธานี) จำนวน 1,597 ไร่ การระบาดคงที่ พื้นที่ระบาด 1 จังหวัด (นครศรีธรรมราช) จำนวน 100 ไร่ การระบาดคงที่ พื้นที่ระบาด 8 จังหวัด (กระบี่ ชุมพร ตรัง ปัตตานี นครศรีธรรมราช พังงา สงขลา และสุราษฎร์ธานี) จำนวน 6,097 ไร่ การระบาดลดลง 20 ไร่ พื้นที่ระบาด 13 จังหวัด (น่าน ชุมพร ตรัง นราธิวาส นครศรีธรรมราช ปัตตานี พังงา พัทลุง ยะลา ระนอง สงขลา สตูล และสุราษฎร์ธานี) จำนวน 1,696,934 ไร่ การระบาดเพิ่มขึ้น 1,244,989 ไร่	- คำแนะนำวิธีการป้องกันกำจัดโรครากขาว โดยการขุดคู ล้อมบริเวณต้นที่เป็นโรคราขนาดคูกว้าง 30 ซม. ลึก 60 ซม. ไปทางหัวและท้ายในแถวเดียวกันข้างละ 2 ต้น - ส่งเสริมให้เกษตรกรใช้เชื้อราไตรโคเดอร์มา ฉีดพ่นบริเวณที่เกิดโรครา - หากพบการระบาดของโรคราใบร่วงชนิดใหม่ของยางพารา รุนแรง ใช้สารเคมีป้องกันกำจัดเชื้อรา - รมรังค์ให้เกษตรกรหยุดกรีดยางในขณะที่ยางพารา อยู่ในช่วงผลัดใบ
กาแฟ	1. โรคราสนิม 2. หนอนกาแฟสีแดง	พื้นที่ระบาด 2 จังหวัด (เชียงใหม่ และกระบี่) จำนวน 8 ไร่ การระบาดคงที่ พื้นที่ระบาด 1 จังหวัด (เชียงใหม่) จำนวน 12 ไร่ การระบาดคงที่	- แนะนำเกษตรกรให้ดูแลสวนกาแฟให้สะอาดอย่างสม่ำเสมอ เก็บเศษซากพืชออกไปทำลายทิ้งนอกแปลง - หนอนกาแฟสีแดง ควรหมั่นทำความสะอาดแปลงและตรวจดูตามกิ่งและลำต้นกาแฟอยู่เสมอ หากพบการเข้าทำลายของหนอนเจาะกิ่งกาแฟ/หนอนกาแฟสีแดง ให้ตัดกิ่งและลำต้นออกไปเผาทำลายนอกแปลง
สับปะรด	1. โรคราเหี่ยว	พื้นที่ระบาด 3 จังหวัด (ตราด ประจวบคีรีขันธ์ และระยอง) จำนวน 576 ไร่ การระบาดเพิ่มขึ้น 8 ไร่	- ทำความสะอาดแปลง การเตรียมดิน ควรตัดต้นและปั่นตอเก่าสับปะรดทิ้งไว้ 2-3 เดือน พร้อมทั้งเก็บซากต้นสับปะรดทำลายนอกแปลง เพื่อกำจัดไวรัสและแมลงพาหะ ก่อนปลูกต้องมีการไถและพรวนดินหลายๆ ครั้ง ควรตากดินอย่างน้อย 2 สัปดาห์ พร้อมแช่หน่อพันธุ์เพื่อกำจัดเพลี้ยแป้ง
ข้าวโพดเลี้ยงสัตว์	1. หนอนกระทุงข้าวโพดลายจุด (fall amyworm)	พื้นที่ระบาด 7 จังหวัด (เชียงใหม่ ขอนแก่น นครราชสีมา จันทบุรี สระแก้ว ยะลา และสตูล) จำนวน 247 ไร่ การระบาดลดลง 80 ไร่	- ควบคุมการระบาดของหนอนกระทุงข้าวโพดลายจุด (FAW) แนะนำเกษตรกรหมั่นสำรวจแปลงอย่างสม่ำเสมอ เก็บกลุ่มไข่หรือตัวหนอนทำลายทิ้งนอกแปลง
อ้อย	1. หนอนกออ้อย 2. โรคราใบขาว	พื้นที่ระบาด 1 จังหวัด (นครราชสีมา) จำนวน 25 ไร่ การระบาดคงที่ พื้นที่ระบาด 2 จังหวัด (ขอนแก่น และนครราชสีมา) จำนวน 11 ไร่ การระบาดคงที่	- หนอนกออ้อย ควรให้น้ำเพื่อให้อ้อยแตกหน่อชดเชยปล่อยแต่นเบียนไข่ไตรโคแกรมมา อัตรา 30,000 ตัวต่อไร่ต่อครั้ง ปล่อยติดต่อกัน 2-3 ครั้ง ปล่อยแมลงทางหน่ออัตรา 500 ตัวต่อไร่ - ใช้ส่วนขยายพันธุ์ที่ปราศจากโรค เช่น ต้นจากการเพาะเลี้ยงเนื้อเยื่อ หรือท่อนพันธุ์จากแหล่งปลูกที่ไม่มีการเกิดโรคราใบขาว แช่ท่อนพันธุ์ในน้ำร้อนที่อุณหภูมิ 50 องศาเซลเซียส
มันสำปะหลัง	1. เพลี้ยแป้งมันสำปะหลัง 2. เพลี้ยแป้งมันสำปะหลังสีชมพู	พื้นที่ระบาด 6 จังหวัด (ขอนแก่น ชัยภูมิ สกลนคร อุบลราชธานี จันทบุรี และชลบุรี) จำนวน 78 ไร่ การระบาดเพิ่มขึ้น 1 ไร่ พื้นที่ระบาด 3 จังหวัด (ขอนแก่น นครราชสีมา และอุบลราชธานี) จำนวน 15 ไร่ การระบาดคงที่	- เพลี้ยแป้งมันสำปะหลัง ให้ไถและพรวนดิน และใช้ท่อนพันธุ์ที่สะอาด ทำลายต้นมันสำปะหลังที่แสดงอาการของโรคราใบด่างด้วย 3 วิธี ดังนี้ วิธีฝังกลบ วิธีใส่ถุง/กระสอบ และวิธีบดสับ - การควบคุมโดยใช้ศัตรูธรรมชาติ แตนเบียนเพลี้ยแป้งมันสำปะหลังสีชมพู ปล่อยให้กระจายตัวแปลง ให้เจริญเติบโต

ชนิดพืช	ศัตรูพืช	สถานการณ์	การดำเนินงาน
	3. ไรแดงมันสำปะหลัง 4. ไรค่อมแจ้ 5. ไรค่อมเน่าหัวเน่า 6. ไรค่อมต่าง มันสำปะหลัง	พื้นที่ระบาด 5 จังหวัด (กาฬสินธุ์ นครราชสีมา สุรินทร์ อุบลราชธานี และชลบุรี) จำนวน 35 ไร่ การระบาดเพิ่มขึ้น 4 ไร่ พื้นที่ระบาด 3 จังหวัด (อุบลราชธานี จันทบุรี และชลบุรี) จำนวน 158 ไร่ การระบาดเพิ่มขึ้น 63 ไร่ พื้นที่ระบาด 7 จังหวัด (ลำปาง ขอนแก่น นครราชสีมา บุรีรัมย์ ศรีสะเกษ อุบลราชธานี และชลบุรี) จำนวน 743 ไร่ การระบาดคงที่ พื้นที่ระบาด 33 จังหวัด (กำแพงเพชร นครสวรรค์ พิจิตร พิษณุโลก เพชรบูรณ์ สุโขทัย อุทัยธานี อุตรดิตถ์ กาฬสินธุ์ ขอนแก่น ชัยภูมิ นครราชสีมา บุรีรัมย์ มุกดาหาร ยโสธร ร้อยเอ็ด ศรีสะเกษ สุรินทร์ ทนงคาลัย อุบลราชธานี ชัยนาท สระบุรี จันทบุรี ฉะเชิงเทรา ชลบุรี ปราจีนบุรี ระยอง สระแก้ว กาญจนบุรี เพชรบุรี ราชบุรี และสุพรรณบุรี) จำนวน 205,039 ไร่ การระบาดลดลง 1,699 ไร่	- ไรแดง ให้หลีกเลี่ยงการปลูกมันสำปะหลังในช่วงฤดูแล้ง หรือฝนทิ้งช่วงเป็นระยะเวลานาน หากเริ่มพบการเข้าทำลายของไรแดงควรเก็บทิ้งหรือทำลาย - ไรค่อมแจ้ ขุดหรือถอนต้นที่เป็นโรคไปทำลายนอกแปลง หลีกเลี่ยงการขนย้ายท่อนพันธุ์จากแหล่งที่มีโรคไปสู่แหล่งที่ยังไม่เคยมีการระบาด และกำจัดวัชพืชที่แหล่งพักเชื้อ - ไรค่อมเน่าหัวเน่า ควรกรอแปลงปลูกเพื่อไม่ให้ น้ำท่วมขัง ก่อนปลูกแช่ท่อนพันธุ์ด้วยเมทาแลกซิล หรือฟอสฟิอิล-อะลูมิเนียม เมื่อพบต้นที่แสดงอาการของโรค ถอนนำไปทำลาย นอกแปลงแล้วโรยปูนขาว หลังเก็บเกี่ยวผลผลิต เก็บเศษเหง้า และเศษซากมันสำปะหลัง ไปทำลายนอกแปลงปลูก - ไรค่อมต่างมันสำปะหลัง ไม่ใช้ท่อนพันธุ์จากแหล่งที่พบ การระบาดของโรค ทำลายต้นมันสำปะหลังที่แสดงอาการ
เงาะ	1. เพลี้ยแป้ง 2. ไรค่อมจุดสาหร่าย 3. หนอนคืบกินใบ 4. ไรค่อมแป้ง	พื้นที่ระบาด 2 จังหวัด (เชียงใหม่ และชุมพร) จำนวน 12 ไร่ การระบาดคงที่ พื้นที่ระบาด 4 จังหวัด (เชียงใหม่ จันทบุรี นครศรีธรรมราช และนราธิวาส) จำนวน 135 ไร่ การระบาดลดลง 41 ไร่ พื้นที่ระบาด 1 จังหวัด (จันทบุรี) จำนวน 22 ไร่ การระบาดคงที่ พื้นที่ระบาด 2 จังหวัด (ขอนแก่น และจันทบุรี) จำนวน 4 ไร่ การระบาดคงที่	- ตัดแต่งกิ่งเงาะ จากนั้นให้ใช้เศษผ้าชุบน้ำมันเครื่อง ผูกรอบโคนต้น เพื่อป้องกันมดและเพลี้ยแป้ง - ตัดส่วนที่พบไรค่อมจุดสาหร่ายเก็บไปเผาทำลาย และตัดแต่งทรงพุ่มให้โปร่ง แนะนำให้ใช้สารเคมีคอปเปอร์ออกไซด์คลอไรด์ - หมั่นสำรวจและสังเกตการเข้าทำลายของหนอนคืบกินใบ ให้สังเกตดูใบอ่อน และใบแก่ - ไรค่อมแป้ง ให้เก็บผลที่เป็นโรค ใบแห้ง กิ่งแห้งที่ร่วงหล่นนำไปเผาทำลายนอกแปลง ในแตกช่วงใบอ่อนและเริ่มติดผล
ทุเรียน	1. เพลี้ยไฟ 2. เพลี้ยไก่แจ้ 3. เพลี้ยแป้ง 4. ไรแดงแอฟริกา 5. ไรค่อมเน่าโคนเน่า 6. ไรค่อมติดหรือใบไหม้	พื้นที่ระบาด 7 จังหวัด (จันทบุรี ตราด ระยอง กระบี่ ชุมพร นครศรีธรรมราช และสุราษฎร์ธานี) จำนวน 568 ไร่ การระบาดเพิ่มขึ้น 313 ไร่ พื้นที่ระบาด 10 จังหวัด (จันทบุรี ตราด ระยอง กระบี่ ชุมพร นครศรีธรรมราช ยะลา สงขลา สตูล และสุราษฎร์ธานี) จำนวน 561 ไร่ การระบาดเพิ่มขึ้น 30 ไร่ พื้นที่ระบาด 8 จังหวัด (จันทบุรี ตราด ระยอง กระบี่ ชุมพร นครศรีธรรมราช ยะลา และสุราษฎร์ธานี) จำนวน 246 ไร่ การระบาดลดลง 9 ไร่ พื้นที่ระบาด 7 จังหวัด (จันทบุรี ตราด ระยอง กระบี่ ชุมพร นครศรีธรรมราช และสุราษฎร์ธานี) จำนวน 482 ไร่ การระบาดเพิ่มขึ้น 83 ไร่ พื้นที่ระบาด 17 จังหวัด (เพชรบูรณ์ จันทบุรี ตราด ระยอง ประจวบคีรีขันธ์ กระบี่ ชุมพร ตรัง นราธิวาส ยะลา นครศรีธรรมราช ปัตตานี พังงา ภูเก็ต สงขลา และสุราษฎร์ธานี) จำนวน 4,733 ไร่ การระบาดเพิ่มขึ้น 4 ไร่ พื้นที่ระบาด 10 จังหวัด (จันทบุรี ตราด กระบี่ ชุมพร ยะลา นครศรีธรรมราช นราธิวาส ภูเก็ต สงขลา และสุราษฎร์ธานี) จำนวน 439 ไร่ การระบาดลดลง 258 ไร่	- เพลี้ยไฟ หากพบเพลี้ยไฟจำนวนมากหรือเท่ากับ 1 ตัวต่อ 4 ดอก หรือ 1 ตัวต่อยอด ให้พ่นด้วยสารฆ่าแมลง - เพลี้ยไก่แจ้ ทำลายเฉพาะใบอ่อนที่ยังไม่โตเต็มที่สำหรับต้นที่แตกใบอ่อนไม่พร้อมต้นอื่นควรพ่นสารฆ่าแมลง - เพลี้ยแป้ง หากพบระบาดเพียงเล็กน้อยให้ตัดหรือเด็ดส่วนที่ถูกทำลายไปทิ้งนอกแปลง - ไรแดงแอฟริกา กำจัดวัชพืชในสวน เมื่อพบระบาดรุนแรง ให้ใช้สารกำจัดแมลง - ไรค่อมเน่าโคนเน่า แนะนำให้ใช้เชื้อราไตรโคเดอร์มา - ไรค่อมติดหรือใบไหม้ หากพบการระบาดของโรค ตัดส่วนที่เป็นโรคและเก็บเศษพืชที่เป็นโรคและใบที่ร่วงหล่นนำไปทำลายนอกแปลง ตัดแต่งทรงพุ่มให้โปร่ง และกำจัดวัชพืช - ไรค่อมจุดสาหร่าย กำจัดวัชพืชในแปลง เมื่อพบเริ่มมีอาการของโรค ตัดใบ หรือส่วนที่เป็นโรคนำไปทำลาย หากโรคยังคงระบาดพ่นด้วยสารป้องกันกำจัดโรคพืช เช่น คอปเปอร์ออกไซด์คลอไรด์ อัตรา 50 กรัมต่อน้ำ 20 ลิตร ให้ทั่วต้น - หากพบเพลี้ยหอยเกล็ดทุเรียนเล็กน้อยให้ตัดส่วนที่ถูกทำลายเผาทิ้ง พบในปริมาณน้อยบนใบใช้น้ำผสมไวด์ออกยล์ อัตรา 20 มิลลิลิตรต่อน้ำ 20 ลิตร พ่นให้ทั่ว ระบาดรุนแรงให้ใช้สารกำจัดแมลงพ่นเฉพาะต้นที่พบเพลี้ยหอยเกล็ดทุเรียน

ชนิดพืช	ศัตรูพืช	สถานการณ์	การดำเนินงาน
	7. โรคใบจุดสาหร่าย	พื้นที่ระบาด 7 จังหวัด (จันทบุรี ตราด กระบี่ ชุมพร ยะลา สงขลา และสุราษฎร์ธานี) จำนวน 575 ไร่ การระบาดลดลง 15 ไร่	<p>- หมั่นสำรวจแปลงปลูกทุเรียนอย่างสม่ำเสมอ เมื่อพบการเข้าทำลายของเชื้อราจันทบุรีโรคระบาดรุนแรงให้ใช้สารกำจัดแมลงได้แก่ คาร์โบซัลแฟน 20% อัตรา 50 มิลลิลิตร ไซเปอร์เมทริน/โพซาลอน 6.25% / 22.5% อัตรา 40 มิลลิลิตร อิมิดาโคลพริด 10% อัตรา 10 มิลลิลิตร</p> <p>- ป้องกันวิธีผสมผสาน โดยการพ่นสารฆ่าแมลง ผสมน้ำ 20 ลิตรพ่นห่างกันครั้งละ 1 สัปดาห์ เริ่มเมื่อผลอายุ 6 สัปดาห์</p> <p>- กำจัดวัชพืชในแปลง เพื่อให้อากาศถ่ายเทสะดวกลดความชื้นสะสม เมื่อพบคราบสีน้ำตาลด้วยน้ำเปล่า และสารเหนียวเพื่อลดปริมาณเชื้อสาเหตุโรค</p> <p>- ตัดแต่งทรงพุ่มให้โปร่ง และกำจัดวัชพืชในแปลงปลูกเพื่อเป็นการลดความชื้นสะสม หากพบอาการของโรคที่กิ่งให้ตัดและนำไปทำลายนอกแปลงหรือเผาเปลี่ยนบริเวณที่เป็นโรครอก และใช้สารป้องกันกำจัดโรคพืช คอปเปอร์ออกซีคลอไรด์ ผสมน้ำทาบริเวณแผลที่ตัด</p> <p>- หมั่นตรวจดูตามผลทุเรียน เมื่อพบรอยทำลายของหนอนให้ใช้ไม้หรือลวดแข็งเขี่ยตัวหนอนออกมาทำลาย ผลทุเรียนที่เน่าและร่วงให้ทำลายโดยเผาไฟหรือฝัง และห่อผลด้วยถุง</p>
	8. เพลี้ยหอยเกล็ด	พื้นที่ระบาด 10 จังหวัด (จันทบุรี ตราด กระบี่ ชุมพร นครศรีธรรมราช นราธิวาส พัทลุง ยะลา สงขลา และสุราษฎร์ธานี) จำนวน 278 ไร่ การระบาดลดลง 32 ไร่	
	9. เพลี้ยจักจั่นฝอย	พื้นที่ระบาด 8 จังหวัด (จันทบุรี ตราด ระยอง ยะลา กระบี่ ชุมพร นครศรีธรรมราช และสุราษฎร์ธานี) จำนวน 390 ไร่ การระบาดลดลง 3 ไร่	
	10. หนอนเจาะเมล็ดทุเรียน	พื้นที่ระบาด 1 ไร่ (ตราด) จำนวน 5 ไร่ การระบาดคงที่	
	11. โรคคราดำ	พื้นที่ระบาด 5 จังหวัด (จันทบุรี กระบี่ ยะลา นครศรีธรรมราช และสุราษฎร์ธานี) จำนวน 149 ไร่ การระบาดคงที่	
	12. โรคราสีชมพู	พื้นที่ระบาด 5 จังหวัด (จันทบุรี ตราด กระบี่ ชุมพร และสุราษฎร์ธานี) จำนวน 174 ไร่ การระบาดลดลง 4 ไร่	
	13. หนอนเจาะผล	พื้นที่ระบาด 1 จังหวัด (ตราด) จำนวน 6 ไร่ การระบาดคงที่	
มังคุด	1. เพลี้ยไฟ	พื้นที่ระบาด 4 จังหวัด (จันทบุรี ตราด ระยอง และชุมพร) จำนวน 201 ไร่ การระบาดเพิ่มขึ้น 1 ไร่	<p>- หากพบการระบาดของเพลี้ยไฟให้พ่นด้วยสารฆ่าแมลงและไม่ควรพ่นสารชนิดใดชนิดหนึ่งติดต่อกันหลายครั้ง เพราะจะทำให้เพลี้ยไฟสามารถต้านทานสารฆ่าแมลงได้</p> <p>- หมั่นสำรวจใบอ่อนมังคุดอย่างสม่ำเสมอ เนื่องจากหนอนจะกัดกินทำลายใบอ่อนในเวลาากลางคืน</p> <p>- หมั่นสำรวจและสังเกตการณ์เข้าทำลายของหนอนชอนใบ</p> <p>- โรคใบจุด ควรหมั่นสำรวจทำความสะอาดแปลงปลูก และกำจัดวัชพืชที่เป็นแหล่งสะสมโรค พ่นสารเคมีป้องกันกำจัดโรคพืชในช่วงที่มังคุดแตกใบอ่อน ได้แก่ คอปเปอร์ออกซีคลอไรด์ 85% ในช่วงที่มังคุดแตกใบอ่อน ได้แก่ คอปเปอร์ออกซีคลอไรด์ 85%</p> <p>- โรคแอนแทรกคโนส ให้หมั่นทำความสะอาดแปลงปลูกและทำลายส่วนที่เป็นโรค พ่นสารเคมีป้องกันกำจัดโรคพืช</p> <p>- โรคใบจุดสาหร่าย กำจัดวัชพืชในแปลง เมื่อพบเริ่มมีอาการของโรค ตัดใบ หรือส่วนที่เป็นโรคนำไปทำลาย หากโรคยังคงระบาดพ่นด้วยสารป้องกันกำจัดโรคพืช เช่น คอปเปอร์ออกซีคลอไรด์ อัตรา 50 กรัมต่อน้ำ 20 ลิตร ให้ทั่วต้น</p>
	2. หนอนกินใบ	พื้นที่ระบาด 5 จังหวัด (จันทบุรี ระยอง กระบี่ ชุมพร และนครศรีธรรมราช) จำนวน 291 ไร่ การระบาดเพิ่มขึ้น 39 ไร่	
	3. หนอนชอนใบ	พื้นที่ระบาด 3 จังหวัด (จันทบุรี ระยอง และชุมพร) จำนวน 117 ไร่ การระบาดเพิ่มขึ้น 9 ไร่	
	4. โรคใบจุด	พื้นที่ระบาด 3 จังหวัด (จันทบุรี ระยอง และชุมพร) จำนวน 151 ไร่ การระบาดคงที่	
	5. โรคแอนแทรกคโนส	พื้นที่ระบาด 2 จังหวัด (จันทบุรี และชุมพร) จำนวน 81 ไร่ การระบาดเพิ่มขึ้น 1 ไร่	
	6. โรคใบจุดสาหร่าย	พื้นที่ระบาด 4 จังหวัด (จันทบุรี ชุมพร ตรัง และนราธิวาส) จำนวน 241 ไร่ การระบาดเพิ่มขึ้น 1 ไร่	
ลำไย	1. โรคพุ่มไม้กวาด	พื้นที่ระบาด 1 จังหวัด (จันทบุรี) จำนวน 73 ไร่ การระบาดเพิ่มขึ้น 3 ไร่	<p>- โรคพุ่มไม้กวาด หมั่นสำรวจแปลงหากพบกิ่งที่เป็นโรคให้ตัดกิ่งที่เป็นโรคนำมาเผาทำลายนอกแปลง ป้องกันแมลงพาหะจำพวกปากดูดพวกเพลี้ยจักจั่นสีน้ำตาล โดยใช้สารเคมีได้แก่ คาร์โบซัลแฟน อัตรา 50 มิลลิลิตร หรือไอโซโพรคาร์บอน อัตรา 40 กรัม</p> <p>- โรคคราดำ ให้ป้องกันและกำจัดแมลงพวกปากดูด เช่น เพลี้ยแป้ง เพลี้ยหอยเพลี้ยจักจั่น และเพลี้ยอ่อน เป็นต้น</p> <p>- เพลี้ยแป้ง ให้หมั่นสำรวจแปลงลำไยทุกสัปดาห์หากพบการระบาดแนะนำให้ตัดส่วนของกิ่งก้านที่มีเพลี้ยแป้งอาศัยอยู่ไปทำลาย</p>
	2. โรคคราดำ	พื้นที่ระบาด 2 จังหวัด (พะเยา และจันทบุรี) จำนวน 523 ไร่ การระบาดคงที่	
	3. เพลี้ยแป้ง	พื้นที่ระบาด 4 จังหวัด (เชียงใหม่ อุบลราชธานี จันทบุรี และสมุทรสาคร) จำนวน 18 ไร่ การระบาดลดลง 3 ไร่	

## 9. สถานการณ์โรคระบาดสัตว์

### 9.1 โรคพิษสุนัขบ้า (ข้อมูล ณ วันที่ 14 ม.ค. 67)

สถานการณ์โรคพิษสุนัขบ้าในสัตว์ระหว่างวันที่ 1 ตุลาคม 2565 – 14 มกราคม 2567 มีรายงานพบโรคทั้งหมด 9 จังหวัด ปัจจุบันยังคงประกาศเขตโรคระบาดสัตว์ 79 จุด ในพื้นที่ 21 จังหวัด ได้แก่ จังหวัดลพบุรี สระแก้ว ปราจีนบุรี ชลบุรี ฉะเชิงเทรา ระยอง สมุทรปราการ อำนาจเจริญ ชัยภูมิ บุรีรัมย์ สุรินทร์ อุบลราชธานี ยโสธร นครราชสีมา เลย กาฬสินธุ์ อุดรดิตถ์ สมุทรสงคราม นครศรีธรรมราช พัทลุง และจังหวัดสงขลา ซึ่งขณะนี้กรมปศุสัตว์ได้เร่งรัดควบคุมโรคทุกจุดเกิดโรค โดยฉีดวัคซีนรอบจุดเกิดโรค (ring vaccination) ร่วมในการเฝ้าระวัง ป้องกันและควบคุมโรคได้

### 9.2 โรคล้มปัสกีน (ข้อมูล ณ วันที่ 5 ม.ค. 67)

พบการระบาดสะสมตั้งแต่วันที่ 30 เมษายน 2564 – 5 มกราคม 2567 รวม 70 จังหวัด 899 อำเภอ สัตว์ป่วยสะสม 657,682 ตัว ปัจจุบันยังคงมีสัตว์ตายสะสม 75,565 ตัว

มาตรการควบคุมโรค กรมปศุสัตว์ได้ดำเนินการประชาสัมพันธ์เกษตรกรให้รับรู้ลักษณะของโรคและสถานการณ์การระบาดของโรคเก็บตัวอย่างเพื่อยืนยันโรค ตลอดจนควบคุมโรคและแมลงพาหะโดยเร็ว รวมถึงขอความร่วมมือเกษตรกรและหน่วยงานที่เกี่ยวข้องควบคุมการเคลื่อนย้าย โดยเฉพาะในพื้นที่เสี่ยง ได้แก่ แหล่งรวมสัตว์ และตลาดนัดค้าสัตว์ รวมทั้งช่องทางขนานนำเข้าสัตว์ตามแนวชายแดน โดยให้เข้มงวดการตรวจรอยโรคในโค กระบือ ที่เคลื่อนย้ายผ่านจุดตรวจทุกตัว และงดการซื้อขายโค กระบือที่มาจากแหล่งที่เกิดโรค หรือจากพื้นที่ในรัศมี 50 กิโลเมตรรอบจุดเกิดโรค และได้ให้ความช่วยเหลือเกษตรกร ได้แก่ 1) รักษาพยาบาลสัตว์ป่วย 207,465 ราย 2) หยอดหรือราดยาป้องกันแมลง 38,467 ราย 3) พันยากำจัดแมลง 228,002 ราย 4) พันยาฆ่าเชื้อทำลายเชื้อโรค 175,180 ราย 5) แจกยากำจัดแมลงแก่เกษตรกร 138,631 ราย 6) ประชาสัมพันธ์ให้ความรู้แก่เกษตรกร 444,383 ราย