



รายงานสถานการณ์ภัยพิบัติด้านการเกษตร
วันที่ 29 มกราคม 2567 (เวลา 15.00 น.)

1. สภาพอากาศ

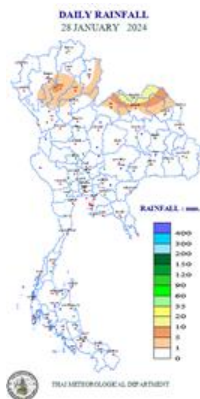
1.1 พยากรณ์อากาศประจำวัน 12.00 น.

คลื่นกระแสลมฝ่ายตะวันตกเคลื่อนผ่านภาคตะวันออกเฉียงเหนือตอนบนของประเทศไทย เข้าปกคลุมประเทศลาวตอนบน และประเทศเวียดนามตอนบน ประกอบกับมีลมตะวันออกเฉียงใต้พัดปกคลุมอ่าวไทยตอนบน ภาคกลางตอนล่าง และภาคตะวันออก ลักษณะเช่นนี้ทำให้ประเทศไทยตอนบนมีฝนฟ้าคะนองบางแห่ง ในขณะที่บริเวณความกดอากาศสูงกำลังปานกลางปกคลุมประเทศไทยและทะเลจีนใต้ ลักษณะเช่นนี้ทำให้ภาคตะวันออกเฉียงเหนือยังคงมีอากาศเย็นถึงหนาว ส่วนภาคเหนือ ภาคกลาง รวมทั้งกรุงเทพมหานครและปริมณฑล ภาคตะวันออก และภาคใต้ตอนบนมีอากาศเย็นในตอนเช้า ขอให้ประชาชนในบริเวณดังกล่าวดูแลรักษาสุขภาพเนื่องจากสภาพอากาศที่เปลี่ยนแปลงไว้ด้วย

สำหรับมรสุมตะวันออกเฉียงเหนือที่พัดปกคลุมอ่าวไทยและภาคใต้มีกำลังปานกลาง ทำให้ภาคใต้ยังคงมีฝนฟ้าคะนองบางแห่ง ส่วนบริเวณอ่าวไทยตอนล่างมีคลื่นสูงประมาณ 2 เมตร อ่าวไทยตอนบนมีคลื่นสูง 1-2 เมตร บริเวณที่มีฝนฟ้าคะนองคลื่นสูงมากกว่า 2 เมตร ขอให้ชาวเรือบริเวณอ่าวไทยเดินเรือด้วยความระมัดระวังและหลีกเลี่ยงการเดินเรือในบริเวณที่มีฝนฟ้าคะนองในระยะนี้ไว้ด้วย

ฝุ่นละอองในระยะนี้ ประเทศไทยตอนบนมีการสะสมของฝุ่นละออง/หมอกควันเพิ่มขึ้น เนื่องจากลมที่พัดปกคลุมเริ่มมีกำลังอ่อนลง

1.2 ปริมาณน้ำฝน เวลา 07.00 น. วันที่ 28 ม.ค. 67 ถึง เวลา 07.00 น. วันที่ 29 ม.ค. 67



ที่	อำเภอ	จังหวัด	ปริมาณฝน (มม.)	ความรุนแรง
1	อ.เถิน	ลำปาง	34.9	ฝนตกปานกลาง
2	อ.สังขม	หนองคาย	30.8	ฝนตกปานกลาง
3	อ.บึงคล้า	บึงกาฬ	28.5	ฝนตกปานกลาง
4	อ.เมือง	อุดรดิตถ์	14.7	ฝนตกปานกลาง
5	อ.เมือง	แพร่	14.6	ฝนตกปานกลาง

ฝนตกหนักมาก (>90มม.) ฝนตกหนัก (35.1-90 มม.) ฝนตกปานกลาง (10.1-35.0 มม.) ฝนตกเล็กน้อย (0.1-10.0 มม.) ไม่มีฝน (0 มม.)
ข้อมูลจาก กรมอุตุนิยมวิทยา

2. สถานการณ์น้ำ (ข้อมูล ณ วันที่ 29 ม.ค. 67)

2.1 สภาพน้ำในอ่างเก็บน้ำ

สภาพน้ำในอ่างเก็บน้ำขนาดใหญ่และขนาดกลาง ปริมาณน้ำในอ่างฯ 55,329 ล้าน ลบ.ม. คิดเป็นร้อยละ 72 (ปริมาณน้ำใช้การได้ 31,388 ล้าน ลบ.ม. คิดเป็นร้อยละ 60) ปริมาณน้ำในอ่างฯ เทียบกับปี 2566 (58,156 ล้าน ลบ.ม. คิดเป็นร้อยละ 76) น้อยกว่าปี 2566 จำนวน 2,827 ล้าน ลบ.ม. ปริมาณน้ำไหลลงอ่างฯ 35.99 ล้าน ลบ.ม. ปริมาณน้ำระบาย 138.33 ล้าน ลบ.ม. สามารถรับน้ำได้อีก 21,019 ล้าน ลบ.ม.

สภาพน้ำในอ่างเก็บน้ำขนาดใหญ่ ปริมาณน้ำในอ่างฯ 51,394 ล้าน ลบ.ม. คิดเป็นร้อยละ 72 (ปริมาณน้ำใช้การได้ 27,857 ล้าน ลบ.ม. คิดเป็นร้อยละ 59) ปริมาณน้ำในอ่างฯ เทียบกับปี 2566 (53,783 ล้าน ลบ.ม. คิดเป็นร้อยละ 76) น้อยกว่าปี 2566 จำนวน 2,389 ล้าน ลบ.ม. ปริมาณน้ำไหลลงอ่างฯ จำนวน 28.47 ล้าน ลบ.ม. ปริมาณน้ำระบายจำนวน 121.44 ล้าน ลบ.ม. สามารถรับน้ำได้อีก 19,544 ล้าน ลบ.ม.

ภาค	ขนาดใหญ่						ขนาดกลาง						รวม						รับได้อีก
	จำนวน (แห่ง)	ความจุ ที่ รบก.	ปริมาณน้ำ				จำนวน (แห่ง)	ความจุ ที่ รบก.	ปริมาณน้ำ				จำนวน (แห่ง)	ความจุ ที่ รบก.	ปริมาณน้ำ				
			ในอ่างฯ	% รบก.	ใช้การ	% ใช้การ			ในอ่างฯ	% รบก.	ใช้การ	% ใช้การ			ในอ่างฯ	% รบก.	ใช้การ	% ใช้การ	
เหนือ	8	24,825	15,994	64	9,249	51	80	1,083	862	80	772	78	88	25,908	16,856	65	10,021	53	9,063
ตอน.	12	8,368	6,074	73	4,423	66	226	2,061	1,549	75	1,381	73	238	10,429	7,623	73	5,805	67	2,806
กลาง	3	1,419	774	55	714	53	27	419	259	62	235	60	30	1,838	1,033	56	949	54	805
ตะวันตก	2	26,605	21,560	81	8,283	62	8	164	99	61	88	58	10	26,769	21,659	81	8,371	62	5,109
ตะวันออก	6	1,515	900	59	806	57	52	1,006	655	65	598	63	58	2,520	1,555	62	1,404	59	965
ใต้	4	8,194	6,092	74	4,381	68	42	679	511	75	457	73	46	8,874	6,603	74	4,838	68	2,271
รวม	35	70,926	51,394	72	27,857	59	435	5,411	3,935	73	3,531	71	470	76,337	55,329	72	31,388	60	21,019

(หน่วย : ล้าน ลบ.ม.)

อ่างเก็บน้ำภูมิพล สิริกิติ์ แควน้อยฯ และป่าสักชลสิทธิ์ รวม 4 อ่างฯ มีปริมาณน้ำในอ่างฯ 15,808 ล้าน ลบ.ม. คิดเป็นร้อยละ 64 (ปริมาณน้ำใช้การได้ 9,112 ล้าน ลบ.ม. คิดเป็นร้อยละ 50) ปริมาณน้ำไหลลงอ่างฯ 9.76 ล้าน ลบ.ม. ปริมาณน้ำระบาย 53.85 ล้าน ลบ.ม. สามารถรับน้ำได้อีก 9,063 ล้าน ลบ.ม.

อ่างเก็บน้ำ	ปริมาณน้ำในอ่างฯ		ปริมาณน้ำใช้การได้		ปริมาณน้ำไหลลงอ่างฯ		ปริมาณน้ำระบาย		ปริมาณน้ำรับ ได้อีก
	ปริมาณน้ำ	% ความจุอ่างฯ	ปริมาณน้ำ	% น้ำใช้การ	วันนี้	เมื่อวาน	วันนี้	เมื่อวาน	
ภูมิพล	9,102	68	5,302	55	0.72	6.01	28.82	30.00	4,360
สิริกิติ์	5,361	56	2,511	38	9.04	2.94	14.23	14.00	4,149
ภูมิพล+สิริกิติ์	14,463	63	7,813	48	9.76	8.95	43.05	44.00	8,509
แควน้อยฯ	732	78	689	77	0.00	0.89	5.18	5.18	207
ป่าสักชลสิทธิ์	613	64	610	64	0.00	0.00	5.62	5.62	348
รวมทั้งหมด	15,808	64	9,112	50	9.76	9.84	53.85	54.80	9,063

(หน่วย : ล้าน ลบ.ม.)

อ่างเก็บน้ำขนาดใหญ่ที่อยู่ในเกณฑ์ มากกว่าร้อยละ 80 ขึ้นไปของความจุอ่างฯ จำนวน 6 อ่างฯ ได้แก่ อ่างฯ แม่งัดสมบูรณ์ชล (104%) อ่างฯ กิวลม (84%) อ่างฯ กิวคอกหมา (94%) อ่างฯ อ่างฯ ศรีนครินทร์ (81%) อ่างฯ อ่างฯ หนองปลาไหล (88%) และ อ่างฯ บางยาง (85%)

อ่างเก็บน้ำขนาดใหญ่ที่มีปริมาณน้ำใช้การอยู่ในเกณฑ์ น้อยกว่าหรือเท่ากับร้อยละ 30 ของปริมาณน้ำใช้การ จำนวน 2 อ่างฯ ได้แก่ อ่างฯ กระเสียว (20%) อ่างฯ คลองสีียด (20%)

2.2 สภาพน้ำท่า

แม่น้ำปิง แม่น้ำยม แม่น้ำน่าน แม่น้ำมูล แม่น้ำบางปะกง แม่น้ำท่าตะเภา แม่น้ำตาปี ปริมาณน้ำอยู่ในเกณฑ์น้อย

แม่น้ำโขง ปริมาณน้ำอยู่ในเกณฑ์มาก

แม่น้ำเจ้าพระยา สถานี C.2 ปริมาณน้ำไหลผ่าน 276 ลบ.ม./วินาที (เมื่อวาน 294 ลบ.ม./วินาที) ระดับน้ำ +17.43 ม.รทก. ต่ำกว่าตลิ่ง 8.27 ม.

เขื่อนเจ้าพระยา สถานี C.13 ปริมาณน้ำไหลผ่าน 60 ลบ.ม./วินาที (เมื่อวาน 60 ลบ.ม./วินาที) ระดับน้ำเหนือเขื่อน +14.59 ม.รทก. (เมื่อวาน +14.62 ม.รทก.) ระดับน้ำท้ายเขื่อน +5.28 ม.รทก. (เมื่อวาน +5.28 ม.รทก.)

รับน้ำเข้าระบบส่งน้ำทุ่งฝั่งตะวันออก รวม 110 ลบ.ม./วินาที (เมื่อวาน 110 ลบ.ม./วินาที) โดยผ่านคลองชัยนาทป่าสัก (ปตร.มโนรมย์) 85 ลบ.ม./วินาที คลองชัยนาท-อยุธยา (ปตร.มหาราช) 15 ลบ.ม./วินาที และคลองเล็กอื่น ๆ 10 ลบ.ม./วินาที

แม่น้ำป่าสัก เขื่อนพระรามหก 5 ลบ.ม./วินาที (เมื่อวาน 5 ลบ.ม./วินาที) รับน้ำเข้าคลองระพีพัฒน์ 67 ลบ.ม./วินาที (เมื่อวาน 66 ลบ.ม./วินาที) ผ่านคลองระพีพัฒน์แยกตก (ปตร.พระศรีศิลา) 13 ลบ.ม./วินาที และผ่านคลองระพีพัฒน์แยกใต้ (ปตร.พระศรีเสาวภาค) 27 ลบ.ม./วินาที

รับน้ำเข้าระบบส่งน้ำทุ่งฝั่งตะวันตก รวม 127 ลบ.ม./วินาที (เมื่อวาน 127 ลบ.ม./วินาที) โดยผ่านคลองมะขามเฒ่าอุทุมพร (ปตร.มะขามเฒ่า-อุทุมพร) 12 ลบ.ม./วินาที คลองมะขามเฒ่ากระเสียว (ปตร.มะขามเฒ่า-กระเสียว) 4 ลบ.ม./วินาที แม่น้ำสุพรรณ (ปตร.พลเทพ) 50 ลบ.ม./วินาที แม่น้ำน้อย (ปตร.บรมธาตุ) 50 ลบ.ม./วินาที และคลองเล็กอื่น ๆ 11 ลบ.ม./วินาที

อ.บางไทร สถานี C.29A ปริมาณน้ำไหลผ่านเฉลี่ย 90 ลบ.ม./วินาที (เมื่อวาน 213 ลบ.ม./วินาที)

2.3 คุณภาพน้ำ

กรมชลประทาน ติดตามตรวจสอบและเฝ้าระวังคุณภาพน้ำ (ค่าความเค็ม) ในแม่น้ำเจ้าพระยา

แม่น้ำ	จุดเฝ้าระวัง	ค่าความเค็ม (กรัม/ลิตร)							เกณฑ์	หมายเหตุ
		23 ม.ค. 67	24 ม.ค. 67	25 ม.ค. 67	26 ม.ค. 67	27 ม.ค. 67	28 ม.ค. 67	29 ม.ค. 67		
เจ้าพระยา	ปากคลองสำแล จ.ปทุมธานี	0.23	0.22	0.22	0.22	0.21	0.21	0.21	ปกติ	- ค่าความเค็มของน้ำสำหรับการผลิตน้ำประปาเกณฑ์มาตรฐาน 0.50 กรัม/ลิตร
เจ้าพระยา	ทำนบกุ่มน้ำบุรี จ.นนทบุรี	0.77	0.73	0.75	0.80	0.82	0.81	1.06	ปกติ	- ค่าความเค็มของน้ำสำหรับการเกษตรไม่เกิน 2 กรัม/ลิตร
เจ้าพระยา	ท่าอากาศยานสามเสน กทม.	1.65	1.45	1.48	1.53	1.54	1.45	1.90	ปกติ	

ที่มา: ฝ่ายตะกอนและคุณภาพน้ำ ส่วนอุทกวิทยา สำนักบริหารจัดการน้ำและอุทกวิทยา

2.4 สถานการณ์น้ำโขง

สถานี	ระดับตลิ่ง	ระดับน้ำ 29 ม.ค. 67	+ สูงกว่าตลิ่ง - ต่ำกว่าตลิ่ง
อ.เชียงใหม่ จ.เชียงใหม่	12.80	2.21	-10.59
อ.เชียงคาน จ.เลย	16.00	4.26	-11.74
อ.เมือง จ.หนองคาย	12.20	1.10	-11.10
อ.เมือง จ.นครพนม	12.00	1.23	-10.77
อ.เมือง จ.มุกดาหาร	12.50	1.69	-10.81
อ.โขงเจียม จ.อุบลราชธานี	14.50	2.09	-12.41

หมายเหตุ ข้อมูลจาก www.drw.go.th

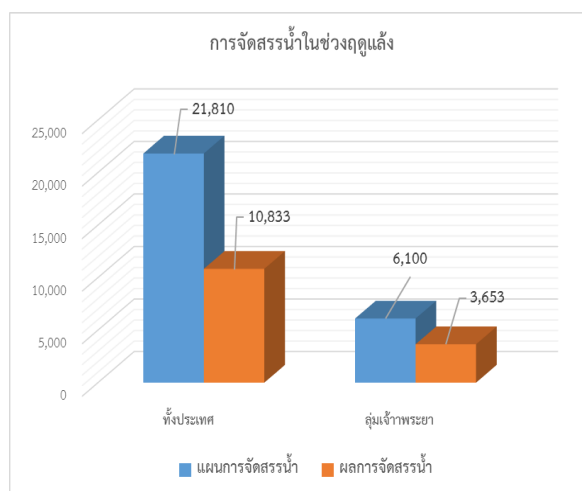
3. การจัดสรรน้ำฤดูแล้ง ปี 2566/67

แผนการจัดสรรน้ำ โครงการชลประทานขนาดใหญ่และขนาดกลางทั่วประเทศในช่วงฤดูแล้ง ปี 2566/67 (วันที่ 1 พ.ย.66 ถึง 30 เม.ย.67) ณ วันที่ 1 พฤศจิกายน 2566 ปริมาณน้ำต้นทุนสามารถใช้งานได้ จำนวน 36,941 ล้าน ลบ.ม. โดยการวางแผนจัดสรรน้ำทั่วประเทศ จำนวน 21,810 ล้าน ลบ.ม. สำหรับในเขตลุ่มน้ำเจ้าพระยา ได้วางแผนจัดสรรน้ำ จำนวน 6,100 ล้าน ลบ.ม.

ผลการจัดสรรน้ำ ทั่วประเทศ ตั้งแต่วันที่ 1 พฤศจิกายน 2566 – ปัจจุบัน ใช้น้ำไปแล้ว 10,833 ล้าน ลบ.ม. คิดเป็นร้อยละ 50 ของแผนจัดสรรน้ำ ส่วนในเขตลุ่มน้ำเจ้าพระยา (เขื่อนภูมิพล สิริภักดิ์ แคว้น้อยฯ ป่าสักฯ) วันนี้น้ำใช้น้ำไป 3,653 ล้าน ลบ.ม. ตั้งแต่วันที่ 1 พฤศจิกายน 2566 ถึงปัจจุบัน ใช้น้ำไปแล้ว 3,653 ล้าน ลบ.ม. คิดเป็นร้อยละ 60 ของแผนจัดสรรน้ำ

หน่วย : ล้าน ลบ.ม.

พื้นที่	แผนการจัดสรรน้ำในช่วงฤดูแล้ง ปี 2566/67 (1 พ.ย.66 - 30 เม.ย.67)					ผลการจัดสรรน้ำ	
	อุปโภค-บริโภค	รักษาระบบนิเวศและอื่นๆ	การเกษตร	อุตสาหกรรม	รวม	ปริมาณน้ำ	% แผนจัดการจัดสรรน้ำ
ทั่วประเทศ	3,060	7,195	10,955	600	21,810	10,833	50
ลุ่มน้ำเจ้าพระยา	1,150	2,500	2,315	135	6,100	3,653	60



4. การเพาะปลูกพืชฤดูแล้ง ปี 2566/67

แผนการเพาะปลูกพืชฤดูแล้ง ปี 2566/67

ทั้งประเทศ จำนวน 10.66 ล้านไร่ แบ่งเป็น ข้าว 8.13 ล้านไร่ พืชไร่-พืชผัก 2.53 ล้านไร่

กลุ่มเจ้าพระยา จำนวน 4.90 ล้านไร่ แบ่งเป็น ข้าว 4.20 ล้านไร่ พืชไร่-พืชผัก 0.70 ล้านไร่

ผลการเพาะปลูกพืชฤดูแล้ง ปี 2566/67 (ข้อมูล ณ วันที่ 24 มกราคม 2567)

ทั้งประเทศ จำนวน 10.35 ล้านไร่ แบ่งเป็น ข้าว 9.28 ล้านไร่ พืชไร่-พืชผัก 1.07 ล้านไร่ คิดเป็นร้อยละ 97.09 ของแผน

กลุ่มเจ้าพระยา จำนวน 6.76 ล้านไร่ แบ่งเป็น ข้าว 6.48 ล้านไร่ พืชไร่-พืชผัก 0.28 ล้านไร่ คิดเป็นร้อยละ 137.96 ของแผน

ขอบเขตพื้นที่	พื้นที่แหล่งน้ำ	แผนการเพาะปลูก ปี 2566/67			สถานการณ์การเพาะปลูก ปี 2566/67					
		ข้าวรอบที่ 2	พืชไร่ พืชผัก	รวม	ข้าวรอบที่ 2	%ข้าวรอบที่2	พืชไร่ พืชผัก	%พืชไร่ พืชผัก	รวมทั้งหมด	%รวมทั้งหมด
ทั้งประเทศ (77 จังหวัด)	ในเขตชลประทาน	5.80	0.57	6.37	7.88	135.86	0.39	68.42	8.27	129.83
	นอกเขตชลประทาน	2.33	1.96	4.29	1.40	60.09	0.68	34.69	2.08	48.48
	รวม	8.13	2.53	10.66	9.28	114.15	1.07	42.29	10.35	97.09
ลุ่มน้ำเจ้าพระยา (22 จังหวัด)	ในเขตชลประทาน	3.03	0.13	3.16	5.44	179.54	0.09	69.23	5.53	175.00
	นอกเขตชลประทาน	1.17	0.57	1.74	1.04	88.89	0.19	33.33	1.23	70.69
	รวม	4.20	0.70	4.90	6.48	154.29	0.28	40.00	6.76	137.96

พื้นที่ปลูกข้าวรอบที่ 2 เกินกว่าแผน รวม 44 จังหวัด พื้นที่ปลูกข้าวเกินกว่าแผน รวม 3.28 ล้านไร่ ได้แก่

- ในเขตชลประทาน 42 จังหวัด พื้นที่ปลูกข้าวเกินกว่าแผน 3.12 ล้านไร่ ได้แก่ จังหวัดกำแพงเพชร ตาก นครสวรรค์ พะเยา พิษณุโลก เพชรบูรณ์ แพร่ ลำปาง ลำพูน สุโขทัย อุตรดิตถ์ อุทัยธานี กาฬสินธุ์ ชัยภูมิ นครพนม บึงกาฬ ยโสธร ร้อยเอ็ด สกลนคร หนองคาย หนองบัวลำภู อานาจเจริญ อุตรธานี อุบลราชธานี ชัยนาท พระนครศรีอยุธยา ลพบุรี สระบุรี สิงห์บุรี อ่างทอง ฉะเชิงเทรา ชลบุรี ตราด นครนายก สมุทรปราการ สมุทรสาคร ระยอง สระแก้ว กาญจนบุรี สุพรรณบุรี และจังหวัดกระบี่

- นอกเขตชลประทาน 10 จังหวัด พื้นที่ปลูกข้าวเกินกว่าแผน 0.16 ล้านไร่ ได้แก่ จังหวัดตาก นครสวรรค์ เพชรบูรณ์ สุโขทัย ขอนแก่น กรุงเทพมหานคร ชัยนาท ตราด นครนายก และจังหวัดสุพรรณบุรี

5. การปฏิบัติการฝนหลวง

กรมฝนหลวงและการบินเกษตร ได้ตั้งหน่วยปฏิบัติการฝนหลวงเคลื่อนที่เร็ว ตั้งแต่วันที่ 17 - 31 ตุลาคม 2566 และตั้งแต่วันที่ 14 ธันวาคม 2566 เป็นต้นไป จำนวน 4 หน่วย ได้แก่ หน่วยปฏิบัติการจังหวัดเชียงใหม่ พิษณุโลก ระยอง และอำเภอหัวหิน จังหวัดประจวบคีรีขันธ์ เพื่อเตรียมพร้อมปฏิบัติการฝนหลวงให้กับพื้นที่ที่ยังมีความต้องการน้ำ และปฏิบัติการด้านหมอกควัน ฝุ่นละอองขนาดเล็ก (PM₁₀ และ PM_{2.5}) และไฟฟ้า

พื้นที่ขอรับบริการฝนหลวง (วันที่ 24 ธันวาคม 2566 - 28 มกราคม 2567)

ภาค	จังหวัดที่ขอรับบริการ
เหนือ	ไม่มีการขอรับบริการ
กลาง	ไม่มีการขอรับบริการ
ตะวันออกเฉียงเหนือ	ไม่มีการขอรับบริการ
ภาคตะวันออก	ไม่มีการขอรับบริการ
ภาคใต้	ไม่มีการขอรับบริการ
รวม	0 จังหวัด (0 อำเภอ)

สรุปผลปฏิบัติการฝนหลวงเคลื่อนที่เร็ว ประจำวันที่ 28 มกราคม 2567

หน่วยปฏิบัติการฯ	จำนวนเที่ยวบิน (เที่ยว)	จังหวัดที่มีรายงานฝนตก
เชียงใหม่	0	ไม่ปฏิบัติการตัดแปรสภาพอากาศ เนื่องจากสภาพอากาศปิดในช่วงเช้าและมีฝนตกบริเวณพื้นที่เป้าหมายในช่วงบ่าย
พิษณุโลก	0	ไม่ปฏิบัติการตัดแปรสภาพอากาศ เนื่องจาก มีเมฆชั้นกลางปกคลุมเต็มท้องฟ้า อย่างหนาแน่น ตลอดทั้งวัน ประกอบกับช่วงบ่ายมีฝนละอองที่บริเวณสนามบิน

หน่วยปฏิบัติการฯ	จำนวน เที่ยวบิน (เที่ยว)	จังหวัดที่มีรายงานฝนตก
นครสวรรค์	4	ปฏิบัติการตัดแปรสภาพอากาศเพื่อบรรเทาปัญหาหมอกควัน และฝุ่นละอองขนาดเล็ก (PM ₁₀ และ PM _{2.5}) ในพื้นที่ภาคกลาง จ.อุทัยธานี ผลการปฏิบัติการฯ จากการติดตามกลุ่มเมฆด้วยเรดาร์ พบว่า ก่อน ว.4 พบเมฆคิวมูลัสและสเตรโตคิวมูลัส ก่อตัวปริมาณ 6-7/10 ส่วนของท้องฟ้า ฐานเมฆสูง 6,500 ฟุต ยอดเมฆสูง 7,000 –9,000 ฟุต ประกอบกับมีเมฆชั้นกลาง – ชั้นสูงปกคลุมเป็นส่วนมาก หลังว.4 เมฆพัฒนาตัวอย่างช้า ๆ บางกลุ่มก่อยอดสูงขึ้นเล็กน้อย และยังคงมีเมฆชั้นกลาง – ชั้นสูงปกคลุมเป็นส่วนมาก และจากการติดตามค่าปริมาณฝุ่นละออง (PM _{2.5}) ในเขตพื้นที่จังหวัดอุทัยธานี มีค่าคุณภาพอากาศในช่วง 12:00 น. (ก่อนปฏิบัติการฯ) 39.5 µg/m ³ ซึ่งอยู่ในระดับปานกลาง โดยในช่วง 15:00 น. (ช่วงปฏิบัติการฯ) มีค่า 34.5 µg/m ³ ซึ่งพบว่าคุณภาพอากาศมีแนวโน้มคงที่ จากแผนภาพจำนวนสถานีที่มีค่าคุณภาพอากาศอยู่ในระดับเริ่มมีผลกระทบต่อสุขภาพ ก่อนปฏิบัติการฯ พบว่ามี 13 สถานี คิดเป็นร้อยละ 100 และหลังปฏิบัติการฯ พบว่าค่าคุณภาพอากาศมีแนวโน้มคงที่ และค่าคุณภาพอากาศยังคงอยู่ในระดับเริ่มมีผลกระทบต่อสุขภาพ 13 สถานี
ระยอง	4	ปฏิบัติการตัดแปรสภาพอากาศเพื่อบรรเทาปัญหาหมอกควัน และฝุ่นละอองขนาดเล็ก (PM ₁₀ และ PM _{2.5}) ในพื้นที่กรุงเทพฯ และปริมณฑล ผลการปฏิบัติการฯ พบว่า กลุ่มเมฆก่อตัวและพัฒนาตัวหนาแน่นขึ้น ก่อยอดสูงประมาณ 8,000 – 8,500 ฟุต และจากการติดตามปริมาณค่าฝุ่นละออง (PM _{2.5}) ในเขตพื้นที่กรุงเทพฯ และปริมณฑล ก่อนปฏิบัติการฯ มีสถานีที่คุณภาพอากาศอยู่ในระดับเริ่มมีผลกระทบต่อสุขภาพ จำนวน 88 สถานี คิดเป็นร้อยละ 99.88 โดยหลังปฏิบัติการฯ สถานีที่คุณภาพอากาศอยู่ในระดับเริ่มมีผลกระทบต่อสุขภาพมีจำนวนลดลง 2 สถานี คิดเป็นร้อยละ 2.27 และสถานีที่คุณภาพอากาศอยู่ในระดับมีผลกระทบต่อสุขภาพเพิ่มขึ้นจำนวน 1 สถานี บริเวณ อ.เมืองสมุทรปราการ จ.สมุทรปราการ
หัวหิน จ. ประจวบคีรีขันธ์	3	
รวม	11	

สรุปผลรวมปฏิบัติการตั้งแต่เริ่มตั้งหน่วยปฏิบัติการฝนหลวงเคลื่อนที่เร็ว (เมื่อวันที่ 17 - 31 ตุลาคม 2566, 14 - 18 ธันวาคม 2566 และเมื่อวันที่ 24 ธันวาคม 2566 – 28 มกราคม 2567)

ตั้งแต่เปิดหน่วยปฏิบัติการฝนหลวง เมื่อวันที่ 17 - 31 ตุลาคม 2566, 14 - 18 ธันวาคม 2566 และเมื่อวันที่ 24 ธันวาคม 2566 – 28 มกราคม 2567 การขึ้นปฏิบัติการฝนหลวง จำนวน 50 วัน ขึ้นปฏิบัติงาน จำนวน 396 เที่ยวบิน (547:45 ชั่วโมงบิน) ปริมาณการใส่สารฝนหลวง 126.575 ตัน ปริมาณการใช้น้ำ 182,500 ลิตร จังหวัดที่มีรายงานฝนตกรวม 15 จังหวัด ได้แก่ จังหวัดนครสวรรค์ อุทัยธานี กรุงเทพฯ กาญจนบุรี ฉะเชิงเทรา ชลบุรี ชัยนาท นครนายก ปทุมธานี ประจวบคีรีขันธ์ เพชรบุรี ระยอง ราชบุรี สมุทรสงคราม และจังหวัดสุพรรณบุรี

6. การให้ความช่วยเหลือเฉพาะหน้า

- เตรียมเครื่องสูบน้ำเคลื่อนที่ เพื่อช่วยเหลือพื้นที่นาปี นาปรัง อุโบสถ-บริโถก พีชไร่ และอุทกภัย ในช่วงฤดูแล้ง ปี 2566/67 จำนวน 2,289 เครื่อง ได้ติดตั้งเครื่องสูบน้ำเพื่อช่วยเหลือตามพื้นที่ ประจำวันที่ 22 - 28 มกราคม 2567 งานขาดแคลนน้ำ จำนวน 4 เครื่อง ในเขตจังหวัดเพชรบูรณ์ ลพบุรี และจังหวัดสุพรรณบุรี

- เตรียมความพร้อมสนับสนุนรถยนต์บรรทุกน้ำ รวมทั้งหมด 503 คัน ประกอบด้วย ภาคเหนือ 93 คัน ภาคตะวันออกเฉียงเหนือ 77 คัน ภาคกลาง ภาคตะวันออก และภาคตะวันตก 147 คัน ภาคใต้ 30 คัน และศูนย์ปฏิบัติการเครื่องจักรกลและส่วนกลาง (นนทบุรี) 156 คัน

7. ผลกระทบด้านการเกษตร (ข้อมูล ณ วันที่ 29 ม.ค. 67)

7.1 วิกฤตภัย ช่วงภัย 13 ม.ค. 67 - ปัจจุบัน

ด้านพืช ได้รับผลกระทบ 2 จังหวัด ได้แก่ จังหวัดเชียงราย และจังหวัดพิจิตร เกษตรกร 319 ราย พืชไร่และพืชผัก 1,498 ไร่ อยู่ระหว่างสำรวจความเสียหาย

ด้านประมง และด้านปศุสัตว์ ไม่ได้รับผลกระทบ

7.2 อุทกภัยภาคใต้ ช่วงภัย 22 – 28 ธ.ค. 66

ด้านพืช ได้รับผลกระทบ 4 จังหวัด ได้แก่ จังหวัดนราธิวาส ปัตตานี ยะลา และจังหวัดสงขลา เกษตรกร 20,926 ราย พื้นที่ที่ได้รับผลกระทบ 28,980 ไร่ แบ่งเป็น ข้าว 7,000 ไร่ พืชไร่และพืชผัก 3,246 ไร่ ไม้ผลไม้อื่นต้นและอื่นๆ 18,734 ไร่ **สำรวจพบความเสียหายแล้ว** เกษตรกร 1,170 ราย พื้นที่ 2,126 ไร่ แบ่งเป็น ข้าว 357 ไร่ พืชไร่และพืชผัก 205 ไร่ ไม้ผล ไม้อื่นต้นและอื่นๆ 1,565 ไร่ คิดเป็นเงิน 7.22 ล้านบาท **ช่วยเหลือแล้ว** เกษตรกร 53 ราย (คิดเป็นร้อยละ 4.53 ของเกษตรกรที่ได้รับผลกระทบ) พื้นที่ 109 ไร่ วงเงิน 257,386 บาท (คิดเป็นร้อยละ 3.57 ของวงเงินช่วยเหลือ)

ด้านประมง ได้รับผลกระทบ 3 จังหวัด ได้แก่ จังหวัดนราธิวาส ปัตตานี และจังหวัดยะลา เกษตรกร 602 ราย พื้นที่เพาะเลี้ยงสัตว์น้ำได้รับผลกระทบ (บ่อปลา) 228 ไร่ กระชัง 5,463 ตร.ม. **สำรวจพบความเสียหายแล้ว** เกษตรกร 602 ราย พื้นที่ (บ่อปลา) 278 ไร่ กระชัง 5,463 ตร.ม. คิดเป็นเงิน 3.32 ล้านบาท **ช่วยเหลือแล้ว** เกษตรกร 23 ราย (คิดเป็นร้อยละ 3.82 ของเกษตรกรที่ได้รับผลกระทบ) พื้นที่ 3 ไร่ กระชัง 698 ตร.ม. วงเงิน 272,212 บาท (คิดเป็นร้อยละ 8.20 ของวงเงินช่วยเหลือ)

ด้านปศุสัตว์ ได้รับผลกระทบ 3 จังหวัด ได้แก่ จังหวัดนราธิวาส ปัตตานี และจังหวัดสตูล เกษตรกร 34,641 ราย สัตว์ได้รับผลกระทบ 574,006 ตัว แบ่งเป็น โค 53,972 ตัว กระบือ 2,217 ตัว สุกร 5,574 ตัว แพะ/แกะ 30,331 ตัว สัตว์ปีก 481,912 ตัว แปลงหญ้า 1,183 ไร่ **อยู่ระหว่างสำรวจความเสียหาย**

7.3 อุทกภัยภาคใต้ ช่วงภัย 1 พ.ย. 66 – 30 พ.ย. 66

ด้านพืช ได้รับผลกระทบ 10 จังหวัด ได้แก่ จังหวัดชุมพร ตรัง พัทลุง ปัตตานี นครศรีธรรมราช ยะลา ระนอง นราธิวาส สุราษฎร์ธานี และจังหวัดสงขลา เกษตรกร 44,131 ราย พื้นที่ที่ได้รับผลกระทบ 67,238 ไร่ แบ่งเป็น ข้าว 30,355 ไร่ พืชไร่และพืชผัก 10,649 ไร่ ไม้ผล ไม้อื่นต้นและอื่นๆ 26,234 ไร่ **สำรวจพบความเสียหายแล้ว** เกษตรกร 2,995 ราย พื้นที่ 14,974 ไร่ แบ่งเป็น ข้าว 10,577 ไร่ พืชไร่และพืชผัก 2,910 ไร่ ไม้ผลไม้อื่นต้นและอื่นๆ 1,487 ไร่ คิดเป็นเงิน 25.95 ล้านบาท **ช่วยเหลือแล้ว** เกษตรกร 227 ราย (คิดเป็นร้อยละ 7.58 ของเกษตรกรที่ได้รับผลกระทบ) พื้นที่ 750 ไร่ วงเงิน 1.26 ล้านบาท (คิดเป็นร้อยละ 4.84 ของวงเงินช่วยเหลือ)

ด้านประมง ได้รับผลกระทบ 6 จังหวัด ได้แก่ จังหวัดชุมพร นครศรีธรรมราช พัทลุง ปัตตานี สงขลา และจังหวัดสุราษฎร์ธานี เกษตรกร 6,959 ราย พื้นที่เพาะเลี้ยงสัตว์น้ำได้รับผลกระทบ 19,025 ไร่ แบ่งเป็น บ่อปลา 12,439 ไร่ บ่อกุ้ง 6,585 ไร่ กระชัง 20,060 ตร.ม. **สำรวจพบความเสียหายแล้ว** เกษตรกร 6,959 ราย พื้นที่ (บ่อปลา/บ่อกุ้ง) 19,024 ไร่ กระชัง 20,060 ตร.ม. คิดเป็นเงิน 143.10 ล้านบาท **ช่วยเหลือแล้ว** เกษตรกร 194 ราย (คิดเป็นร้อยละ 2.79 ของเกษตรกรที่ได้รับผลกระทบ) พื้นที่ 200 ไร่ กระชัง 1,245 ตร.ม. วงเงิน 1.62 ล้านบาท (คิดเป็นร้อยละ 1.13 ของวงเงินช่วยเหลือ)

ด้านปศุสัตว์ ได้รับผลกระทบ 7 จังหวัด ได้แก่ จังหวัดชุมพร นครศรีธรรมราช ปัตตานี พัทลุง ยะลา สงขลา และจังหวัดสุราษฎร์ธานี เกษตรกร 79,539 ราย สัตว์ได้รับผลกระทบ 5,883,927 ตัว แบ่งเป็น โค 172,420 ตัว กระบือ 4,516 ตัว สุกร 107,536 ตัว แพะ/แกะ 57,321 ตัว และสัตว์ปีก 5,542,134 ตัว แปลงหญ้า 7,074 ไร่ **สำรวจพบความเสียหายแล้ว** เกษตรกร 95 ราย สัตว์ตาย/สูญหายรวม 2,293 ตัว แบ่งเป็น โค 21 ตัว กระบือ 13 ตัว สุกร 5 ตัว แพะ/แกะ 30 ตัว และสัตว์ปีก 2,224 ตัว คิดเป็นเงิน 1.19 ล้านบาท **ช่วยเหลือแล้ว** เกษตรกร 94 ราย (คิดเป็นร้อยละ 98.95 ของเกษตรกรที่ได้รับผลกระทบ) สัตว์ตาย 2,292 ตัว วงเงิน 1.16 ล้านบาท (คิดเป็นร้อยละ 97.07 ของวงเงินช่วยเหลือ)

7.4 อุทกภัย ช่วงภัย 10 ก.ย. – 6 พ.ย. 66

ด้านพืช ได้รับความเสียหาย 51 จังหวัด ได้แก่ จังหวัดกำแพงเพชร เชียงราย เชียงใหม่ ตาก น่าน นครสวรรค์ เพชรบูรณ์ พิจิตร พิษณุโลก เพชรบูรณ์ แพร่ แม่ฮ่องสอน ลำปาง ลำพูน สุโขทัย อุตรดิตถ์ อุทัยธานี กาฬสินธุ์ ขอนแก่น ชัยภูมิ นครราชสีมา บุรีรัมย์ มุกดาหาร มหาสารคาม ยโสธร ร้อยเอ็ด เลย ศรีสะเกษ สกลนคร สุรินทร์ หนองบัวลำภู หนองคาย อุตรดิตถ์ อุบลราชธานี อำนาจเจริญ นครนายก ปทุมธานี ปราจีนบุรี พระนครศรีอยุธยา ลพบุรี สระบุรี กาญจนบุรี สุพรรณบุรี อ่างทอง จันทบุรี ระยอง ฉะเชิงเทรา ตรวดี สระแก้ว นครศรีธรรมราช และจังหวัดยะลา เกษตรกร 155,112 ราย พื้นที่ได้รับความเสียหาย 1,309,463 ไร่ แบ่งเป็น ข้าว 990,469 ไร่ พืชไร่และพืชผัก 316,276 ไร่ ไม้ผลไม้อื่นต้นและอื่นๆ 2,718 ไร่ คิดเป็นเงิน 1,964.47 ล้านบาท **ช่วยเหลือแล้ว** เกษตรกร 6,945 ราย (คิดเป็นร้อยละ 4.48 ของเกษตรกรที่ได้รับผลกระทบ) พื้นที่ 36,034 ไร่ วงเงิน 53.93 ล้านบาท (คิดเป็นร้อยละ 2.75 ของวงเงินช่วยเหลือ)

ด้านประมง ได้รับความเสียหาย 43 จังหวัด ได้แก่ จังหวัดกำแพงเพชร เชียงราย ตาก พิจิตร พิษณุโลก พะเยา เพชรบูรณ์ แม่ฮ่องสอน ลำปาง ลำพูน สุโขทัย อุตรดิตถ์ กาฬสินธุ์ ขอนแก่น ชัยภูมิ นครราชสีมา ร้อยเอ็ด มุกดาหาร มหาสารคาม ยโสธร สุรินทร์ เลย ศรีสะเกษ หนองคาย หนองบัวลำภู อุตรธานี อุบลราชธานี กรุงเทพมหานคร นครนายก พระนครศรีอยุธยา ลพบุรี สุพรรณบุรี สระแก้ว สระบุรี ปทุมธานี ปราจีนบุรี ตราด ฉะเชิงเทรา สมุทรปราการ ยะลา และจังหวัด สุราษฎร์ธานี เกษตรกร 8,424 ราย พื้นที่เพาะเลี้ยงสัตว์น้ำได้รับความเสียหาย (บ่อปลา/บ่อกุ้ง) 10,365 ไร่ กระชัง 2,316 ตร.ม. คิดเป็นเงิน 54.14 ล้านบาท **ช่วยเหลือแล้ว** เกษตรกร 3,484 ราย (คิดเป็นร้อยละ 41.36 ของเกษตรกรที่ได้รับความเสียหาย) พื้นที่ 4,423 ไร่ กระชัง 347 ตร.ม. วงเงิน 22.94 ล้านบาท (คิดเป็นร้อยละ 42.38 ของวงเงินช่วยเหลือ)

ด้านปศุสัตว์ ได้รับความเสียหาย 4 จังหวัด ได้แก่ จังหวัดเพชรบูรณ์ แม่ฮ่องสอน สุโขทัย และจังหวัดชัยภูมิ เกษตรกร 72 ราย สัตว์ตาย/สูญหายรวม 2,357 ตัว แบ่งเป็น โค 22 ตัว กระบือ 3 ตัว สุกร 12 ตัว และสัตว์ปีก 2,230 ตัว แปลงหญ้า 35 ไร่ คิดเป็นเงิน 87.21 ล้านบาท **ช่วยเหลือเสร็จสิ้นแล้ว**

7.5 อุทกภัย ช่วงภัย 6 มิ.ย. – 29 ส.ค. 66

ด้านพืช ได้รับความเสียหาย 14 จังหวัด ได้แก่ จังหวัดตาก น่าน พิษณุโลก แม่ฮ่องสอน บึงกาฬ นครพนม หนองคาย สกลนคร อุตรธานี อุบลราชธานี อำนาจเจริญ ตรัง ระนอง และจังหวัดสตูล เกษตรกร 17,992 ราย พื้นที่ได้รับความเสียหาย 143,172 ไร่ แบ่งเป็น ข้าว 136,286 ไร่ พืชไร่และพืชผัก 6,220 ไร่ ไม้ผล ไม้ยืนต้น และอื่น ๆ 666 ไร่ คิดเป็นเงิน 197.65 ล้านบาท **ช่วยเหลือแล้ว** เกษตรกร 7,998 ราย (คิดเป็นร้อยละ 44.45 ของเกษตรกรที่ได้รับความเสียหาย) พื้นที่ 61,965 ไร่ วงเงิน 85.20 ล้านบาท (คิดเป็นร้อยละ 43.11 ของวงเงินช่วยเหลือ)

ด้านประมง ได้รับความเสียหาย 7 จังหวัด ได้แก่ จังหวัดน่าน บึงกาฬ นครพนม สกลนคร กระบี่ ระนอง และจังหวัดสตูล เกษตรกร 535 ราย พื้นที่เพาะเลี้ยงสัตว์น้ำได้รับความเสียหาย (บ่อปลา/บ่อกุ้ง) 323 ไร่ กระชัง 881 ตร.ม. คิดเป็นเงิน 1.85 ล้านบาท **ช่วยเหลือเสร็จสิ้นแล้ว**

ด้านปศุสัตว์ ไม่ได้รับผลกระทบ

7.6 ฝนทิ้งช่วง ช่วงภัย 22 พ.ค. 66 – 18 ก.ย. 66

ด้านพืช ได้รับความเสียหาย 13 จังหวัด ได้แก่ จังหวัดกำแพงเพชร นครสวรรค์ เพชรบูรณ์ พิจิตร พิษณุโลก อุตรดิตถ์ อุทัยธานี กาญจนบุรี นครราชสีมา บุรีรัมย์ ชัยนาท สระบุรี และจังหวัดฉะเชิงเทรา เกษตรกร 31,013 ราย พื้นที่ได้รับความเสียหาย 350,428 ไร่ แบ่งเป็น ข้าว 227,846 ไร่ พืชไร่และพืชผัก 122,489 ไร่ ไม้ผล ไม้ยืนต้นและอื่น ๆ 93 ไร่ คิดเป็นเงิน 548.22 ล้านบาท **ช่วยเหลือแล้ว** เกษตรกร 8,622 ราย (คิดเป็นร้อยละ 27.80 ของเกษตรกรที่ได้รับความเสียหาย) พื้นที่ 129,752 ไร่ วงเงิน 224.10 ล้านบาท (คิดเป็นร้อยละ 40.88 ของวงเงินช่วยเหลือ)

ด้านประมง และด้านปศุสัตว์ ไม่ได้รับผลกระทบ

7.7 วาทภัย ช่วงภัย 8 พ.ค. 66 – 13 พ.ย. 66

ด้านพืช ได้รับความเสียหาย 21 จังหวัด ได้แก่ จังหวัดกำแพงเพชร เชียงราย เชียงใหม่ น่าน ตาก พะเยา เพชรบูรณ์ ลำปาง แม่ฮ่องสอน มุกดาหาร เลย เพชรบุรี สระบุรี จันทบุรี ฉะเชิงเทรา ปทุมธานี ชุมพร ตรัง ระนอง นครศรีธรรมราช และจังหวัดพัทลุง เกษตรกร 954 ราย พื้นที่ได้รับความเสียหาย 3,764 ไร่ แบ่งเป็น ข้าว 1,113 ไร่ พืชไร่และพืชผัก 1,854 ไร่ ไม้ผล ไม้ยืนต้นและอื่น ๆ 797 ไร่ คิดเป็นเงิน 8.39 ล้านบาท **ช่วยเหลือแล้ว** เกษตรกร 938 ราย (คิดเป็นร้อยละ 98.32 ของเกษตรกรที่ได้รับความเสียหาย) พื้นที่ 3,643 ไร่ วงเงิน 8.04 ล้านบาท (คิดเป็นร้อยละ 95.80 ของวงเงินช่วยเหลือ)

ด้านประมง และด้านปศุสัตว์ ไม่ได้รับผลกระทบ

8. สถานการณ์ศัตรูพืชระบาด (ข้อมูล ณ วันที่ 17 ม.ค. 67)

ชนิดพืช	ศัตรูพืช	สถานการณ์	การดำเนินงาน
ข้าว	1. เพลี้ยกระโดดสีน้ำตาล	พื้นที่ระบาด 4 จังหวัด (สุรินทร์ กรุงเทพมหานคร ฉะเชิงเทรา และพัทลุง) จำนวน 158 ไร่ การระบาดเพิ่มขึ้น 80 ไร่	- ให้ความคุมระดับน้ำในนาข้าว แบบเปียกสลับแห้ง เมื่อตรวจพบ เพลี้ยกระโดดสีน้ำตาลตัวเต็มวัยหรือตัวอ่อน เมื่อข้าวอายุ 30-45 วัน จำนวนมากกว่า 10 ตัวต่อต้น ให้ใช้สารกำจัดแมลง
	2. เพลี้ยกระโดดหลังขาว	พื้นที่ระบาด 3 จังหวัด (น่าน พังงา และสุราษฎร์ธานี) จำนวน 46 ไร่ การระบาดคงที่	- ให้ใช้พันธุ์ต้านทานโดยปลูกสลับกันอย่างน้อย 2 พันธุ์ เมื่อตรวจพบเพลี้ยกระโดดหลังขาวมากกว่า 1 ตัวต่อต้น
	3. โรคไหม้ข้าว	พื้นที่ระบาด 8 จังหวัด (น่าน เพชรบูรณ์ อุตรดิตถ์ นครราชสีมา สุรินทร์ อุบลราชธานี ชัยนาท และจันทบุรี)	ให้ไถนํ้าออกจากแปลงและปฏิบัติเช่นเดียวกับเพลี้ยกระโดดสีน้ำตาล - เมื่อพบอาการของโรคไหม้ ข้าวแนะนำให้ใช้ชีวภัณฑ์ ฟันซื้อปีเอส (บาซิลลัส ซับทีลิส) อัตราตามคำแนะนำในฉลาก

ชนิดพืช	ศัตรูพืช	สถานการณ์	การดำเนินงาน
	4. แมลงบั่ว 5. หนอนกอข้าว 6. โรคใบจุดสีน้ำตาล 7. หนอนห่อใบข้าว	จำนวน 3,397 ไร่ การระบาดเพิ่มขึ้น 4 ไร่ พื้นที่ระบาด 1 จังหวัด (อุทัยธานี) จำนวน 60 ไร่ การระบาดลดลง 1,285 ไร่ พื้นที่ระบาด 3 จังหวัด (นครราชสีมา ร้อยเอ็ด และ กรุงเทพมหานคร) จำนวน 18 ไร่ การระบาดคงที่ พื้นที่ระบาด 2 จังหวัด (สงขลา และสตูล) จำนวน 61 ไร่ การระบาดลดลง 25 ไร่ พื้นที่ระบาด 2 จังหวัด (นครราชสีมา และพังงา) จำนวน 122 ไร่ การระบาดคงที่	พ่นเชื้อราไตรโคเดอร์มา อัตรา 1 กิโลกรัมต่อน้ำ 200 ลิตร - ให้กำจัดวัชพืชรากก่อนหว่านข้าวเพื่อทำลายพืชอาศัย ไม่ควรปลูกข้าวโดยวิธีหว่านหรือปักดำถี่ - ให้เผาตอซังหลังการเก็บเกี่ยว ไช้ น้ำท่วมและไถดินเพื่อทำลายหนอนและดักแด้ของหนอนกอข้าวที่อยู่ตามตอซัง - ให้ปรับปรุงดินโดยการไถกลบใช้ฟางคลุมเมล็ดพันธุ์ ก่อนปลูกด้วยสารป้องกันกำจัดเชื้อราใส่ปุ๋ยไปแตสเซียม-คลอไรด์ อัตรา 5-10 กิโลกรัมต่อไร่ เมื่อพบอาการของโรคใบจุดสีน้ำตาลรุนแรง - เมื่อตรวจพบผีเสื้อหนอนห่อใบข้าว 4-5 ตัวต่อตารางเมตร และพบใบข้าวถูกทำลายมากกว่า 15 เปอร์เซ็นต์ ใช้สารฆ่าแมลงประเภทดูดซึม
มะพร้าว	1. หนอนกินใบมะพร้าว 2. หนอนหัวดำ 3. แมลงดำหนาม 4. ตัวงวง 5. ตัวแรด 6. โรสสีขามะพร้าว	พื้นที่ระบาด 4 จังหวัด (ชลบุรี สมุทรสงคราม นครศรีธรรมราช และสุราษฎร์ธานี) จำนวน 21 ไร่ การระบาดคงที่ พื้นที่ระบาด 26 จังหวัด (เพชรบูรณ์ ชัยภูมิ สุรินทร์ กรุงเทพมหานคร จันทบุรี ฉะเชิงเทรา ชลบุรี ตราด สมุทรปราการ สระแก้ว กาญจนบุรี นครปฐม ประจวบคีรีขันธ์ เพชรบุรี สมุทรสาคร สมุทรสงคราม กระบี่ ชุมพร นครศรีธรรมราช ปัตตานี พังงา ภูเก็ต สงขลา และสุราษฎร์ธานี) จำนวน 14,512 ไร่ การระบาดลดลง 552 ไร่ พื้นที่ระบาด 25 จังหวัด (ชัยภูมิ กรุงเทพมหานคร จันทบุรี ฉะเชิงเทรา ชลบุรี ตราด ระยอง สมุทรปราการ สระแก้ว ประจวบคีรีขันธ์ เพชรบุรี สมุทรสงคราม สมุทรสาคร กระบี่ ชุมพร ตรัง นครศรีธรรมราช ปัตตานี พังงา ภูเก็ต ยะลา ระนอง สงขลา สตูล และสุราษฎร์ธานี) จำนวน 12,636 ไร่ การระบาดเพิ่มขึ้น 77 ไร่ พื้นที่ระบาด 13 จังหวัด (กรุงเทพมหานคร จันทบุรี ตราด ฉะเชิงเทรา ชลบุรี สมุทรปราการ กระบี่ พังงา เพชรบุรี ประจวบคีรีขันธ์ สมุทรสงคราม นครศรีธรรมราช และสุราษฎร์ธานี) จำนวน 1,315 ไร่ การระบาดลดลง 1 ไร่ พื้นที่ระบาด 22 จังหวัด (กรุงเทพมหานคร จันทบุรี ฉะเชิงเทรา ชลบุรี ตราด ระยอง สมุทรปราการ นครปฐม ประจวบคีรีขันธ์ เพชรบุรี สมุทรสาคร สมุทรสงคราม กระบี่ ชุมพร นครศรีธรรมราช ปัตตานี พังงา พัทลุง ภูเก็ต สงขลา สตูล และสุราษฎร์ธานี) จำนวน 5,497 ไร่ การระบาดลดลง 3 ไร่ พื้นที่ระบาด 12 จังหวัด (ขอนแก่น ชัยภูมิ อุบลราชธานี กรุงเทพมหานคร จันทบุรี ฉะเชิงเทรา ตราด สระแก้ว นครปฐม เพชรบุรี สมุทรสาคร และสงขลา) จำนวน 439 ไร่ การระบาดเพิ่มขึ้น 29 ไร่	- ตัดทางใบมะพร้าวที่ถูกหนอนกินใบมะพร้าวทำลาย และเก็บเศษซากพืชรากไปเผานอกแปลงทันที และหมั่นสำรวจสวนมะพร้าวอย่างสม่ำเสมอ - หนอนหัวดำ ปล่อยแตนเบียนบราคอน อัตราไร่ละ 200 ตัว โดยปล่อย 12 ครั้ง ห่างกัน 15 วัน ปล่อยแตนเบียนไซทริโคแกรมมา อัตราไร่ละ 10 แผ่น ๆ ละ 2,000 ตัว โดยปล่อย 12 ครั้ง ห่างกัน 15 วัน และใช้สารเคมีอิมิมาเม็กดินเบนโซเอท โดยพ่นให้ทั่วทรงพุ่ม จำนวน 2 ครั้ง ห่างกัน 15 วัน - แนะนำตัดยอดมะพร้าวที่ถูกหนอนและแมลงดำหนามกัดกินไปเผาทำลาย ปล่อยแตนเบียนอะซีโคเดส 3-5 ครั้ง เพื่อควบคุมหนอนแมลงดำหนามมะพร้าว ปล่อยแตนเบียนเตตราสดีคัส (โดยปล่อยทุก 7 วัน ต่อเนื่อง 1 เดือน ควบคุมดักแด้แมลงดำหนามมะพร้าว - ใช้กับดักฟีโรโมน ใช้ตาข่ายดักจับตัวงวงและตัวแรด ในระยะตัวเต็มวัยมาทำลาย และทำกองล่อโดยใช้เชื้อราเมตาไรเซียม เพื่อกำจัดตัวแรดในระยะดักแด้ - ตัดทะลายและช่อดอกมะพร้าวที่โรสสีขามะพร้าวเข้าทำลาย นำออกไปเผาทำลายทั้งนอกแปลง การป้องกันกำจัดให้เน้นพ่นสารฆ่าไรในระยะมะพร้าวติดจั่นจนถึงระยะผลขนาดเล็ก ห่างกันประมาณ 1 สัปดาห์ ซึ่งเป็นระยะที่โรสสีขามะพร้าวเข้าทำลาย ควรใช้สารเคมีตามคำแนะนำของกรมวิชาการเกษตร โดยเลือกสารชนิดใดชนิดหนึ่ง ผสมน้ำ 20 ลิตร พ่นทุก 7 วัน อย่างน้อย 4 ครั้ง โดยให้สลักกลุ่มสารตามกลไกการออกฤทธิ์ ในการพ่นทุก 2 ครั้ง

ชนิดพืช	ศัตรูพืช	สถานการณ์	การดำเนินงาน
ปาล์ม น้ำมัน	1. ดั้วแรด	พื้นที่ระบาด 12 จังหวัด (จันทบุรี ฉะเชิงเทรา ตราด ระยอง กระบี่ ชุมพร ตรัง นครศรีธรรมราช พังงา สงขลา สตูล และสุราษฎร์ธานี) จำนวน 1,561 ไร่ การระบาดเพิ่มขึ้น 32 ไร่	- ใช้กับดักฟีโรโมน และใช้ตาข่ายดักจับดั้วแรดในระยะ ตัวเต็มวัยมาทำลาย และทำกองล่อโดยใช้เชื้อราเมตาไรเซียม เพื่อกำจัดในระยะดักด้ และระยะตัวหนอน - หมั่นทำความสะอาดบริเวณคอกปาล์มน้ำมัน และบริเวณ โคนทางใบอย่างสม่ำเสมอ ใช้สารฆ่าแมลงประเภท Carbaryl เช่น เซฟวิน อัตรา 40 กรัมต่อน้ำ 20 ลิตร หรือ คาร์โบซัลแฟน อัตรา 40 มิลลิลิตรต่อน้ำ 20 ลิตร
	2. ดั้วกุหลาบ	พื้นที่ระบาด 9 จังหวัด (จันทบุรี กระบี่ ชุมพร ตรัง พังงา นครศรีธรรมราช สงขลา สตูล และสุราษฎร์ธานี) จำนวน 788 ไร่ การระบาดเพิ่มขึ้น 12 ไร่	- พ่นเชื้อบีที (Bacillus thuringiensis) พ่นให้ทั่วบริเวณ ใต้ใบและต้องพ่นในช่วงเช้าหรือเย็น เพื่อหลีกเลี่ยงแสงยูวี ที่จะทำลายเชื้อบีที และพ่นติดต่อกัน
	3. หนอนปลอกเล็ก	พื้นที่ระบาด 6 จังหวัด (ระยอง กระบี่ ชุมพร พังงา นครศรีธรรมราช และสุราษฎร์ธานี) จำนวน 2,028 ไร่ การระบาดเพิ่มขึ้น 18 ไร่	- ให้เกษตรกรใช้ เชื้อราไตรโคเดอร์มาทาบริเวณที่เกิด โรคลำต้นเน่าปาล์มน้ำมันเพื่อควบคุมการระบาดของ - ตัดแต่งทางใบปาล์มน้ำมัน ช่อดอกที่ฟ่อ และทะเลายที่พบ เป็นโรค แยกต้นกล้าที่เป็นโรคใบจุดออกจากแปลงตัดแต่งใบ ที่เป็นโรคใบจุดนำออกไปเผาทำลายนอกแปลง ให้ลดการใช้ ปุ๋ยไนโตรเจน
	4. โรคลำต้นเน่า	พื้นที่ระบาด 10 จังหวัด (ระยอง กระบี่ ชุมพร ตรัง พังงา นครศรีธรรมราช นราธิวาส สงขลา สตูล และสุราษฎร์ธานี) จำนวน 11,561 ไร่ การระบาดเพิ่มขึ้น 5 ไร่	- โรคลำต้นเน่าปาล์มน้ำมันเพื่อควบคุมการระบาดของ - โรคลำต้นเน่าปาล์มน้ำมันเพื่อควบคุมการระบาดของ
	5. โรคทะเลายเน่า	พื้นที่ระบาด 6 จังหวัด (ตราด กระบี่ ชุมพร นครศรีธรรมราช นราธิวาส และสุราษฎร์ธานี) จำนวน 102 ไร่ การระบาดคงที่	- โรคลำต้นเน่าปาล์มน้ำมันเพื่อควบคุมการระบาดของ - โรคลำต้นเน่าปาล์มน้ำมันเพื่อควบคุมการระบาดของ
	6. โรคใบจุด	พื้นที่ระบาด 6 จังหวัด (ระยอง กระบี่ ชุมพร ยะลา นราธิวาส และนครศรีธรรมราช) จำนวน 74 ไร่ การระบาดลดลง 15 ไร่	- โรคลำต้นเน่าปาล์มน้ำมันเพื่อควบคุมการระบาดของ - โรคลำต้นเน่าปาล์มน้ำมันเพื่อควบคุมการระบาดของ
	7. โรคใบจุดสาหร่าย	พื้นที่ระบาด 5 จังหวัด (กระบี่ ชุมพร นครศรีธรรมราช ตรัง และสุราษฎร์ธานี) จำนวน 1,075 ไร่ การระบาดลดลง 1 ไร่	- โรคลำต้นเน่าปาล์มน้ำมันเพื่อควบคุมการระบาดของ - โรคลำต้นเน่าปาล์มน้ำมันเพื่อควบคุมการระบาดของ
	8. ก้านทางใบเน่า	พื้นที่ระบาด 3 จังหวัด (กระบี่ นราธิวาส และสุราษฎร์ธานี) จำนวน 467 ไร่ การระบาดคงที่	- โรคลำต้นเน่าปาล์มน้ำมันเพื่อควบคุมการระบาดของ - โรคลำต้นเน่าปาล์มน้ำมันเพื่อควบคุมการระบาดของ
ยางพารา	1. โรครากขาว	พื้นที่ระบาด 9 จังหวัด (ตราด กระบี่ ชุมพร นครศรีธรรมราช นราธิวาส ปัตตานี พังงา สงขลา และสุราษฎร์ธานี) จำนวน 1,593 ไร่ การระบาดคงที่	- คำแนะนำวิธีการป้องกันกำจัดโรครากขาว โดยการขุดคู ล้อมบริเวณต้นที่เป็นโรคนานาคูกว้าง 30 ซม. ลึก 60 ซม. ไปทางหัวและท้ายในแถวเดียวกันข้างละ 2 ต้น
	2. โรคราแป้ง	พื้นที่ระบาด 1 จังหวัด (นครศรีธรรมราช) จำนวน 100 ไร่ การระบาดคงที่	- ส่งเสริมให้เกษตรกรใช้เชื้อราไตรโคเดอร์มา ผีดพ่นบริเวณ ที่เกิดโรค
	3. โรคใบร่วงยางพารา	พื้นที่ระบาด 8 จังหวัด (กระบี่ ชุมพร ตรัง ปัตตานี นครศรีธรรมราช พังงา สงขลา และสุราษฎร์ธานี) จำนวน 6,130 ไร่ การระบาดเพิ่มขึ้น 34 ไร่	- หากพบการระบาดของโรคใบร่วงชนิดใหม่ของยางพารา รุนแรง ใช้สารเคมีป้องกันกำจัดเชื้อรา
	4. โรคใบร่วงชนิดใหม่ ของยางพารา	พื้นที่ระบาด 13 จังหวัด (น่าน ชุมพร ตรัง นราธิวาส นครศรีธรรมราช ปัตตานี พังงา พัทลุง ยะลา ระนอง สงขลา สตูล และสุราษฎร์ธานี) จำนวน 1,696,934 ไร่ การระบาดคงที่	- รณรงค์ให้เกษตรกรหยุดกรีดยางในขณะที่ยางพารา อยู่ในช่วงผลัดใบ
กาแฟ	1. โรคราสนิม	พื้นที่ระบาด 2 จังหวัด (เชียงใหม่ และกระบี่) จำนวน 8 ไร่ การระบาดคงที่	- แนะนำเกษตรกรให้ดูแลสวนกาแฟให้สะอาดอย่างสม่ำเสมอ เก็บเศษซากพืชออกไปทำลายทิ้งนอกแปลง
	2. หนอนกาแฟสีแดง	พื้นที่ระบาด 1 จังหวัด (เชียงใหม่) จำนวน 12 ไร่ การระบาดคงที่	

ชนิดพืช	ศัตรูพืช	สถานการณ์	การดำเนินงาน
สับปะรด	1. โรคเหี่ยว	พื้นที่ระบาด 3 จังหวัด (ตราด ประจวบคีรีขันธ์ และระยอง) จำนวน 580 ไร่ การระบาดลดลง 51 ไร่	- ทำความสะอาดแปลง การเตรียมดิน ควรตัดต้นและปั่น ต่อเก่าสับปะรดทิ้งไว้ 2-3 เดือน พร้อมทั้งเก็บซากต้น สับปะรดทำลายนอกแปลง
ข้าวโพด เลี้ยงสัตว์	1. หนอนกระทู้ข้าวโพด ลายจุด (fall armyworm)	พื้นที่ ระบาด 7 จังหวัด (เชียงใหม่ ขอนแก่น นครราชสีมา จันทบุรี สระแก้ว ยะลา และสตูล) จำนวน 248 ไร่ การระบาดเพิ่มขึ้น 1 ไร่	- ควบคุมการระบาดของหนอนกระทู้ข้าวโพดลายจุด (FAW) แนะนำเกษตรกรหมั่นสำรวจแปลงอย่างสม่ำเสมอ เก็บกลุ่มไข่ หรือตัวหนอนทำลายทิ้งนอกแปลง
อ้อย	1. หนอนกออ้อย 2. โรคใบขาว	พื้นที่ระบาด 1 จังหวัด (นครราชสีมา) จำนวน 25 ไร่ การระบาดคงที่ พื้นที่ระบาด 2 จังหวัด (ขอนแก่น และนครราชสีมา) จำนวน 11 ไร่ การระบาดคงที่	- หนอนกออ้อย ควรให้น้ำเพื่อให้อ้อยแตกหน่อชดเชย ปล่อยแตนเบียนไข่ไตรโคแกรมมา อัตรา 30,000 ตัวต่อไร่ต่อครั้ง ปล่อยติดต่อกัน 2-3 ครั้ง ปล่อยแมลงหางหนีบอัตรา 500 ตัวต่อไร่ - ใช้ส่วนขยายพันธุ์ที่ปราศจากโรค
มันสำปะหลัง	1. เพลี้ยแป้ง มันสำปะหลัง 2. โรแดงมันสำปะหลัง 3. โรคพุ่มแจ้ 4. โรคโคนเน่าหัวเน่า 5. โรคใบต่าง มันสำปะหลัง	พื้นที่ระบาด 8 จังหวัด (ขอนแก่น ชัยภูมิ สกลนคร อุบลราชธานี ชัยนาท จันทบุรี และชลบุรี) จำนวน 144 ไร่ การระบาดคงที่ พื้นที่ระบาด 7 จังหวัด (กาฬสินธุ์ นครราชสีมา สุรินทร์ อุตรดิตถ์ อุบลราชธานี ชลบุรี และสระแก้ว) จำนวน 785 ไร่ การระบาดเพิ่มขึ้น 94 ไร่ พื้นที่ระบาด 3 จังหวัด (อุบลราชธานี จันทบุรี และชลบุรี) จำนวน 168 ไร่ การระบาดคงที่ พื้นที่ระบาด 5 จังหวัด (แพร่ นครราชสีมา บุรีรัมย์ อุบลราชธานี และชลบุรี) จำนวน 87 ไร่ การระบาดเพิ่มขึ้น 70 ไร่ พื้นที่ระบาด 32 จังหวัด (กำแพงเพชร นครสวรรค์ พิจิตร พิษณุโลก เพชรบูรณ์ สุโขทัย อุทัยธานี อุตรดิตถ์ กาฬสินธุ์ ขอนแก่น ชัยภูมิ นครราชสีมา บุรีรัมย์ มุกดาหาร ยโสธร ร้อยเอ็ด ศรีสะเกษ สุรินทร์หนองคาย อุบลราชธานี ชัยนาท สระบุรี จันทบุรี ฉะเชิงเทรา ชลบุรี ปราจีนบุรี ระยอง สระแก้ว กาญจนบุรี เพชรบุรี ราชบุรี และสุพรรณบุรี) จำนวน 210,553 ไร่ การระบาดลดลง 1,441 ไร่	- ให้ไถและพรวนดิน และใช้ท่อนพันธุ์ที่สะอาด ทำลาย ต้นมันสำปะหลังที่แสดงอาการของโรคใบต่างด้วย 3 วิธี ดังนี้ วิธีฝังกลบ วิธีใส่ถุง/กระสอบ และวิธีดับสับ - ให้หลีกเลี่ยงการปลูกมันสำปะหลังในช่วงฤดูแล้ง หรือ ฝนทิ้งช่วงเป็นระยะเวลานาน - ขุดหรือถอนต้นที่เป็นโรคไปทำลายนอกแปลง หลีกเลี่ยงการ ขนย้ายท่อนพันธุ์จากแหล่งที่มีโรคไปสู่แหล่งที่ยังไม่เคยมี การระบาด และกำจัดวัชพืชที่แหล่งพักเชื้อ - ควรรกร่องแปลงปลูกเพื่อไม่ให้หน้าท่วมขัง ก่อนปลูกควรแช่ ท่อนพันธุ์ด้วยเมทาแลกซิล หรือฟอสฟิธาลอะลูมิเนียม เมื่อพบ ต้นที่แสดงอาการของโรค ถอนนำไปทำลายนอกแปลงแล้วโรย ปูนขาว หลังเก็บเกี่ยวผลผลิต - ไม่ใช้ท่อนพันธุ์จากแหล่งที่พบการระบาดของโรค ทำลาย ต้นมันสำปะหลังที่แสดงอาการ
เงาะ	1. เพลี้ยแป้ง 2. โรคใบจุดสาหร่าย 3. หนอนคืบกินใบ 4. โรคราแป้ง	พื้นที่ระบาด 2 จังหวัด (เชียงใหม่ และชุมพร) จำนวน 12 ไร่ การระบาดคงที่ พื้นที่ระบาด 4 จังหวัด (เชียงใหม่ จันทบุรี นครศรีธรรมราช และนราธิวาส) จำนวน 131 ไร่ การระบาดเพิ่มขึ้น 2 ไร่ พื้นที่ระบาด 1 จังหวัด (จันทบุรี) จำนวน 23 ไร่ การระบาดคงที่ พื้นที่ระบาด 2 จังหวัด (ขอนแก่น และจันทบุรี) จำนวน 4 ไร่ การระบาดคงที่	- ตัดแต่งกิ่งเงาะ จากนั้นให้ใช้เศษผ้าชุบน้ำมันเครื่อง ผูกรอบ โคนต้น เพื่อป้องกันมดและเพลี้ยแป้ง - ตัดส่วนที่พบโรคใบจุดสาหร่ายเก็บไปเผาทำลาย และตัดแต่ง ทรงพุ่มให้โปร่ง แนะนำให้ใช้สารเคมีคอปเปอร์ออกไซด์คลอไรด์ - หมั่นสำรวจและสังเกตการเข้าทำลายของหนอนคืบกินใบ ให้สังเกตดูใบอ่อน และใบแก่ - โรคราแป้ง ให้เก็บผลที่เป็นโรค ใบแห้ง กิ่งแห้งที่ร่วงหล่น นำไปเผาทำลายนอกแปลง ในแตกช่วงใบอ่อนและเริ่มติดผล
ทุเรียน	1. เพลี้ยไฟ 2. เพลี้ยไก่แจ้	พื้นที่ระบาด 7 จังหวัด (จันทบุรี ตราด ระยอง กระบี่ ชุมพร นครศรีธรรมราช และสุราษฎร์ธานี) จำนวน 759 ไร่ การระบาดเพิ่มขึ้น 74 ไร่ พื้นที่ระบาด 11 จังหวัด (จันทบุรี ตราด ระยอง กระบี่ ชุมพร นครศรีธรรมราช นราธิวาส ยะลา สงขลา สตูล และสุราษฎร์ธานี) จำนวน 639 ไร่ การระบาดเพิ่มขึ้น 98 ไร่	- หากพบเพลี้ยไฟ โรแดงแอฟริกาจำนวนมากกว่าหรือเท่ากับ 1 ตัวต่อ 4 ดอก หรือ 1 ตัวต่อยอด ให้พ่นด้วยสารฆ่าแมลง - เพลี้ยไก่แจ้ทำลายเฉพาะใบอ่อนที่ยังไม่โตเต็มที่ สำหรับ ต้นที่แตกใบอ่อนไม่พร้อมต้นอื่นควรพ่นสารฆ่าแมลง - เพลี้ยแป้งหากพบระบาดเพียงเล็กน้อยให้ตัดหรือเด็ด ส่วนที่ถูกทำลายทิ้งนอกแปลง - โรคกลากโคนเน่า แนะนำให้ใช้เชื้อราไตรโคเดอร์มา

ชนิดพืช	ศัตรูพืช	สถานการณ์	การดำเนินงาน
	3. เพลี้ยแป้ง	พื้นที่ระบาด 7 จังหวัด (จันทบุรี ตราด ระยอง กระบี่ ชุมพร นครศรีธรรมราช และยะลา) จำนวน 284 ไร่ การระบาดเพิ่มขึ้น 3 ไร่	- โรคใบติดหรือใบไหม้ หากพบการระบาดของโรค ตัดส่วนที่เป็นโรคและเก็บเศษพืชที่เป็นโรคและใบที่ร่วงหล่นนำไปทำลายนอกแปลง ตัดแต่งทรงพุ่มให้โปร่ง และกำจัดวัชพืช
	4. ไรแดง	พื้นที่ระบาด 7 จังหวัด (จันทบุรี ตราด ระยอง กระบี่ ชุมพร นครศรีธรรมราช และสุราษฎร์ธานี) จำนวน 599 ไร่ การระบาดเพิ่มขึ้น 16 ไร่	- เมื่อเริ่มพบอาการของโรคใบจุดสาหร่ายให้ตัดใบ หรือส่วนที่เป็นโรคนำไปทำลาย หากโรครังคราบพัดด้วยสารป้องกันกำจัดโรคพืช
	5. โรครากเน่าโคนเน่า	พื้นที่ระบาด 17 จังหวัด (เพชรบูรณ์ จันทบุรี ตราด ระยอง ประจวบคีรีขันธ์ กระบี่ ชุมพร ตรัง นราธิวาส นครศรีธรรมราช ปัตตานี พังงา พัทลุง ภูเก็ต ยะลา สงขลา และสุราษฎร์ธานี) จำนวน 4,565 ไร่ การระบาดลดลง 171 ไร่	- หากพบเพลี้ยหอยเกล็ดในปริมาณน้อยบนใบใช้น้ำผสมไวต์ออยล์ อัตรา 20 มิลลิลิตรต่อน้ำ 20 ลิตร พ่นให้ทั่วระบาดรุนแรงให้ใช้สารกำจัดแมลงพ่นเฉพาะต้นที่พบ
	6. โรคใบติดหรือใบไหม้	พื้นที่ระบาด 10 จังหวัด (จันทบุรี ตราด กระบี่ ชุมพร ยะลา นครศรีธรรมราช นราธิวาส ภูเก็ต สงขลา และสุราษฎร์ธานี) จำนวน 373 ไร่ การระบาดเพิ่มขึ้น 17 ไร่	- เมื่อพบการเข้าทำลายของเพลี้ยจักจั่นฝอยระบาดรุนแรงให้ใช้สารกำจัดแมลง ได้แก่ คาร์โบซัลแฟน 20% อัตรา 50 มิลลิลิตร ไฮเพอร์เมทริน/ โฟซาโลน 6.25% / 22.5% อัตรา 40 มิลลิลิตร อิมิดาโคลพริด 10% อัตรา 10 มิลลิลิตร
	7. โรคใบจุดสาหร่าย	พื้นที่ระบาด 7 จังหวัด (จันทบุรี ตราด กระบี่ ชุมพร ยะลา สงขลา และสุราษฎร์ธานี) จำนวน 543 ไร่ การระบาดเพิ่มขึ้น 6 ไร่	- ตัดแต่งทรงพุ่มให้โปร่ง กำจัดวัชพืชในแปลง เพื่อให้อากาศถ่ายเทสะดวกลดความชื้นสะสม เมื่อพบคราบราสีดำพ่นด้วยน้ำเปล่า
	8. เพลี้ยหอยเกล็ด	พื้นที่ระบาด 9 จังหวัด (จันทบุรี ตราด กระบี่ ชุมพร นครศรีธรรมราช นราธิวาส ยะลา สงขลา และสุราษฎร์ธานี) จำนวน 289 ไร่ การระบาดเพิ่มขึ้น 25 ไร่	- กำจัดวัชพืชในแปลงปลูกเพื่อเป็นการลดความชื้นสะสม หากพบอาการของโรคที่กิ่งให้ตัดและนำไปทำลายนอกแปลงหรือเดือนเลือกบริเวณที่เป็นโรคออก และใช้สารคอปเปอร์-ออกซีคลอไรด์ ผสมน้ำทาบริเวณแผลที่ตัด
	9. เพลี้ยจักจั่นฝอย	พื้นที่ระบาด 7 จังหวัด (จันทบุรี ตราด ระยอง กระบี่ ชุมพร นครศรีธรรมราช และสุราษฎร์ธานี) จำนวน 356 ไร่ การระบาดเพิ่มขึ้น 6 ไร่	
	10. โรคคราดำ	พื้นที่ระบาด 5 จังหวัด (จันทบุรี กระบี่ ยะลา นครศรีธรรมราช และสุราษฎร์ธานี) จำนวน 149 ไร่ การระบาดคงที่	
	11. โรคราสีชมพู	พื้นที่ระบาด 5 จังหวัด (จันทบุรี ตราด กระบี่ ชุมพร และสุราษฎร์ธานี) จำนวน 142 ไร่ การระบาดลดลง 24 ไร่	
มังคุด	1. เพลี้ยไฟ	พื้นที่ระบาด 4 จังหวัด (จันทบุรี ตราด ระยอง และชุมพร) จำนวน 211 ไร่ การระบาดเพิ่มขึ้น 9 ไร่	- ให้หมั่นทำความสะอาดแปลงปลูกและทำลายส่วนที่เป็นโรค เมื่อพบเริ่มมีอาการของโรค ให้ตัดใบ หรือส่วนที่เป็นโรคนำไปทำลายนอกแปลง หากพบการระบาดของโรคให้พ่นด้วยสารฆ่าแมลง และไม่ควรพ่นสารชนิดใดชนิดหนึ่งติดต่อกันหลายครั้ง
	2. หนอนกินใบ	พื้นที่ระบาด 6 จังหวัด (จันทบุรี ระยอง กระบี่ ชุมพร นครศรีธรรมราช และนราธิวาส) จำนวน 287 ไร่ การระบาดเพิ่มขึ้น 6 ไร่	- หมั่นสำรวจใบอ่อนมังคุดอย่างสม่ำเสมอ เนื่องจากหนอนจะกัดกินทำลายใบอ่อนในเวลากลางคืน
	3. หนอนซอนใบ	พื้นที่ระบาด 3 จังหวัด (จันทบุรี ระยอง และชุมพร) จำนวน 116 ไร่ การระบาดเพิ่มขึ้น 1 ไร่	- กำจัดวัชพืชที่เป็นแหล่งสะสมโรค พ่นสารเคมีป้องกันกำจัดโรคพืชในช่วงที่มังคุดแตกใบอ่อน ได้แก่ คอปเปอร์ออกซี-คลอไรด์ 85%
	4. โรคใบจุด	พื้นที่ระบาด 3 จังหวัด (จันทบุรี ระยอง และชุมพร) จำนวน 56 ไร่ การระบาดคงที่	
	5. โรคแอนแทรคโนส	พื้นที่ระบาด 2 จังหวัด (จันทบุรี และชุมพร) จำนวน 80 ไร่ การระบาดลดลง 1 ไร่	

ชนิดพืช	ศัตรูพืช	สถานการณ์	การดำเนินงาน
	6. โรคใบจุดสาหร่าย	พื้นที่ระบาด 4 จังหวัด (จันทบุรี ชุมพร ตรัง และ นราธิวาส) จำนวน 241 ไร่ การระบาดเพิ่มขึ้น 3 ไร่	
ลำไย	1. โรคพุ่มไม้กวาด 2. โรคคราดำ 3. เพลี้ยแป้ง	พื้นที่ระบาด 1 จังหวัด (จันทบุรี) จำนวน 82 ไร่ การระบาดลดลง 3 ไร่ พื้นที่ระบาด 2 จังหวัด (พะเยา และจันทบุรี) จำนวน 332 ไร่ การระบาดเพิ่มขึ้น 9 ไร่ พื้นที่ระบาด 4 จังหวัด (เชียงใหม่ อุบลราชธานี จันทบุรี และสมุทรสาคร) จำนวน 18 ไร่ การระบาดคงที่	- หมั่นสำรวจแปลงหากพบกิ่งที่เป็นโรคให้ตัดกิ่งที่เป็นโรคนำมาเผาทำลายนอกแปลง ป้องกันแมลงพาหะจำพวกปากดูดพวกเพลี้ยจักจั่นน้ำตาล โดยใช้สารเคมี ได้แก่ คาร์โบซัลแฟน อัตรา 50 มิลลิลิตร หรือไอโซไพร์คาร์บอน อัตรา 40 กรัม

9. สถานการณ์โรคระบาดสัตว์

9.1 โรคพิษสุนัขบ้า (ข้อมูล ณ วันที่ 14 ม.ค. 67)

สถานการณ์โรคพิษสุนัขบ้าในสัตว์ระหว่างวันที่ 1 ตุลาคม 2565 – 14 มกราคม 2567 มีรายงานพบโรคทั้งหมด 9 จังหวัด ปัจจุบันยังคงประกาศเขตโรคระบาดสัตว์ 79 จุด ในพื้นที่ 21 จังหวัด ได้แก่ จังหวัดลพบุรี สระแก้ว ปราจีนบุรี ชลบุรี ฉะเชิงเทรา ระยอง สมุทรปราการ อ่างางเจริญ ชัยภูมิ บุรีรัมย์ สุรินทร์ อุบลราชธานี ยโสธร นครราชสีมา เลย กาฬสินธุ์ อุดรดิตถ์ สมุทรสงคราม นครศรีธรรมราช พัทลุง และจังหวัดสงขลา ซึ่งขณะนี้กรมปศุสัตว์ได้เร่งรัดควบคุมโรคทุกจุดเกิดโรค โดยฉีดวัคซีนรอบจุดเกิดโรค (ring vaccination) ร่วมในการเฝ้าระวัง ป้องกันและควบคุมโรคได้

9.2 โรคล้มปัสกีน (ข้อมูล ณ วันที่ 5 ม.ค. 67)

พบการระบาดสะสมตั้งแต่วันที่ 30 เมษายน 2564 – 5 มกราคม 2567 รวม 70 จังหวัด 899 อำเภอ สัตว์ป่วยสะสม 657,682 ตัว ปัจจุบันยังคงมีสัตว์ตายสะสม 75,565 ตัว

มาตรการควบคุมโรค กรมปศุสัตว์ได้ดำเนินการประชาสัมพันธ์เกษตรกรให้รับรู้ลักษณะของโรคและสถานการณ์การระบาดของโรคเก็บตัวอย่างเพื่อยืนยันโรค ตลอดจนควบคุมโรคและแมลงพาหะโดยเร็ว รวมถึงขอความร่วมมือเกษตรกรและหน่วยงานที่เกี่ยวข้องควบคุมการเคลื่อนย้าย โดยเฉพาะในพื้นที่เสี่ยง ได้แก่ แหล่งรวมสัตว์ และตลาดนัดค้าสัตว์ รวมทั้งช่องทางการนำเข้าสัตว์ตามแนวชายแดน โดยให้เข้มงวดการตรวจโรคในโค กระบือ ที่เคลื่อนย้ายผ่านจุดตรวจทุกตัว และงดการซื้อขายโค กระบือที่มาจากแหล่งที่เกิดโรค หรือจากพื้นที่ในรัศมี 50 กิโลเมตรรอบจุดเกิดโรค และได้ให้ความช่วยเหลือเกษตรกร ได้แก่ 1) รักษาพยาบาลสัตว์ป่วย 207,465 ราย 2) หยอดหรือราดยาป้องกันแมลง 38,467 ราย 3) ฟันยากำจัดแมลง 228,002 ราย 4) ฟันยาฆ่าเชื้อทำลายเชื้อโรค 175,180 ราย 5) แจกยากำจัดแมลงแก่เกษตรกร 138,631 ราย 6) ประชาสัมพันธ์ให้ความรู้แก่เกษตรกร 444,383 ราย