



รายงานสถานการณ์ภัยพิบัติด้านการเกษตร
วันที่ 15 กุมภาพันธ์ 2567 (เวลา 15.00 น.)

1. สภาพอากาศ

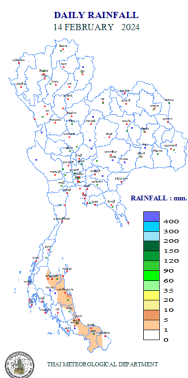
1.1 พยากรณ์อากาศประจำวัน 12.00 น.

บริเวณความกดอากาศสูงหรือมวลอากาศเย็นกำลังปานกลางที่ปกคลุมประเทศไทยตอนบน มีแนวโน้มจะอ่อนกำลังลงอีก ลักษณะเช่นนี้ทำให้ประเทศไทยตอนบนมีอุณหภูมิสูงขึ้น 1-3 องศาเซลเซียส กับมีหมอกในตอนเช้า และมีอากาศร้อนในตอนกลางวัน โดยภาคเหนือและภาคตะวันออกเฉียงเหนือตอนบนยังคงมีอากาศเย็นถึงหนาวในตอนเช้า ส่วนภาคตะวันออกเฉียงเหนือตอนล่าง ภาคกลาง และภาคตะวันออกมีอากาศเย็นในตอนเช้า ขอให้ประชาชนในบริเวณดังกล่าวดูแลรักษาสุขภาพเนื่องจากสภาพอากาศที่เปลี่ยนแปลง รวมทั้งเพิ่มความระมัดระวังในการสัญจรผ่านบริเวณที่มีหมอกไว้ด้วย

สำหรับมรสุมตะวันออกเฉียงเหนือที่พัดปกคลุมอ่าวไทยและภาคใต้มีกำลังอ่อนลง ลักษณะเช่นนี้ทำให้ภาคใต้มีฝนน้อย ส่วนคลื่นลมบริเวณอ่าวไทยและทะเลอันดามันมีกำลังปานกลาง โดยอ่าวไทยตอนล่างมีคลื่นสูง 1-2 เมตร อ่าวไทยตอนบนมีคลื่นสูงประมาณ 1 เมตร บริเวณที่มีฝนฟ้าคะนองคลื่นสูงมากกว่า 2 เมตร ส่วนทะเลอันดามันมีคลื่นสูงประมาณ 1 เมตร ห่างฝั่งและบริเวณที่มีฝนฟ้าคะนองคลื่นสูงมากกว่า 1 เมตร ขอให้ชาวเรือบริเวณอ่าวไทยและทะเลอันดามันเดินเรือด้วยความระมัดระวังและหลีกเลี่ยงการเดินเรือในบริเวณที่มีฝนฟ้าคะนองไว้ด้วย

ฝุ่นละอองในระยะนี้ ประเทศไทยตอนบนมีการสะสมของฝุ่นละออง/หมอกควันอยู่ในเกณฑ์ปานกลางถึงสูง เนื่องจากลมที่พัดปกคลุมมีกำลังอ่อน

1.2 ปริมาณน้ำฝน เวลา 07.00 น. วันที่ 14 ก.พ. 67 ถึง เวลา 07.00 น. วันที่ 15 ก.พ. 67



ที่	อำเภอ	จังหวัด	ปริมาณฝน (มม.)	ความรุนแรง
1	อ.พรหมคีรี	นครศรีธรรมราช	6.0	ฝนตกเล็กน้อย
2	อ.กาญจนดิษฐ์	สุราษฎร์ธานี	4.4	ฝนตกเล็กน้อย
3	อ.เมือง	ยะลา	4.2	ฝนตกเล็กน้อย
4	อ.ขนอม	นครศรีธรรมราช	3.1	ฝนตกเล็กน้อย
5	อ.หาดใหญ่	สงขลา	2.2	ฝนตกเล็กน้อย

ฝนตกหนักมาก (>90 มม.) ฝนตกหนัก (35.1-90 มม.) ฝนตกปานกลาง (10.1-35.0 มม.) ฝนตกเล็กน้อย (0.1-10.0 มม.) ไม่มีฝน (0 มม.)
ข้อมูลจาก กรมอุตุนิยมวิทยา

2. สถานการณ์น้ำ (ข้อมูล ณ วันที่ 15 ก.พ. 67)

2.1 สภาพน้ำในอ่างเก็บน้ำ

สภาพน้ำในอ่างเก็บน้ำขนาดใหญ่และขนาดกลาง ปริมาณน้ำในอ่างฯ 52,974 ล้าน ลบ.ม. คิดเป็นร้อยละ 69 (ปริมาณน้ำใช้การได้ 29,031 ล้าน ลบ.ม. คิดเป็นร้อยละ 55) ปริมาณน้ำในอ่างฯ เทียบกับปี 2566 (55,711 ล้าน ลบ.ม. คิดเป็นร้อยละ 73) น้อยกว่าปี 2566 จำนวน 2,737 ล้าน ลบ.ม. ปริมาณน้ำไหลลงอ่างฯ 28.70 ล้าน ลบ.ม. ปริมาณน้ำระบาย 149.63 ล้าน ลบ.ม. สามารถรับน้ำได้อีก 23,368 ล้าน ลบ.ม.

สภาพน้ำในอ่างเก็บน้ำขนาดใหญ่ ปริมาณน้ำในอ่างฯ 49,299 ล้าน ลบ.ม. คิดเป็นร้อยละ 70 (ปริมาณน้ำใช้การได้ 25,760 ล้าน ลบ.ม. คิดเป็นร้อยละ 54) ปริมาณน้ำในอ่างฯ เทียบกับปี 2566 (51,630 ล้าน ลบ.ม. คิดเป็นร้อยละ 73) น้อยกว่าปี 2566 จำนวน 2,331 ล้าน ลบ.ม. ปริมาณน้ำไหลลงอ่างฯ จำนวน 17.76 ล้าน ลบ.ม. ปริมาณน้ำระบายจำนวน 127.60 ล้าน ลบ.ม. สามารถรับน้ำได้อีก 21,632 ล้าน ลบ.ม.

ภาค	ขนาดใหญ่						ขนาดกลาง						รวม						รับได้อีก
	จำนวน (แห่ง)	ความจุ ที่ รนภ.	ปริมาณน้ำ				จำนวน (แห่ง)	ความจุ ที่ รนภ.	ปริมาณน้ำ				จำนวน (แห่ง)	ความจุ ที่ รนภ.	ปริมาณน้ำ				
			ในอ่างฯ	% รนภ.	ใช้การ	% ใช้การ			ในอ่างฯ	% รนภ.	ใช้การ	% ใช้การ			ในอ่างฯ	% รนภ.	ใช้การ	% ใช้การ	
เหนือ	8	24,825	15,121	61	8,376	46	80	1,083	818	76	728	73	88	25,908	15,939	62	9,104	48	9,973
ตอน.	12	8,368	5,655	68	4,003	60	226	2,061	1,440	70	1,272	67	238	10,429	7,095	68	5,275	61	3,334
กลาง	3	1,419	648	46	588	43	27	419	240	57	216	55	30	1,838	888	48	804	46	950
ตะวันตก	2	26,605	21,071	79	7,794	58	8	164	94	57	83	54	10	26,769	21,165	79	7,877	58	5,603
ตะวันออก	6	1,515	804	53	709	50	52	1,006	589	59	533	56	58	2,520	1,393	55	1,242	52	1,128
ใต้	4	8,194	6,000	73	4,290	66	42	679	494	73	440	70	46	8,874	6,494	73	4,730	67	2,379
รวม	35	70,926	49,299	70	25,760	54	435	5,411	3,675	68	3,271	65	470	76,337	52,974	69	29,031	55	23,368

(หน่วย : ล้าน ลบ.ม.)

อ่างเก็บน้ำภูมิพล สิริภักดิ์ แคว้น้อยฯ และป่าสักชลสิทธิ์ รวม 4 อ่างฯ มีปริมาณน้ำในอ่างฯ 14,867 ล้าน ลบ.ม. คิดเป็นร้อยละ 60 (ปริมาณน้ำใช้การได้ 8,171 ล้าน ลบ.ม. คิดเป็นร้อยละ 45) ปริมาณน้ำไหลลงอ่างฯ 9.15 ล้าน ลบ.ม. ปริมาณน้ำระบาย 54.86 ล้าน ลบ.ม. สามารถรับน้ำได้อีก 10,004 ล้าน ลบ.ม.

อ่างเก็บน้ำ	ปริมาณน้ำในอ่างฯ		ปริมาณน้ำใช้การได้		ปริมาณน้ำไหลลงอ่างฯ		ปริมาณน้ำระบาย		ปริมาณน้ำรับ ได้อีก
	ปริมาณน้ำ	% ความจุอ่างฯ	ปริมาณน้ำ	% น้ำใช้การ	วันนี้	เมื่อวาน	วันนี้	เมื่อวาน	
ภูมิพล	8,571	64	4,771	49	5.60	0.00	30.00	30.00	4,891
สิริภักดิ์	5,153	54	2,303	35	3.49	1.45	14.06	13.96	4,357
ภูมิพล+สิริภักดิ์	13,725	60	7,075	43	9.09	1.45	44.06	43.96	9,247
แคว้น้อยฯ	652	69	609	68	0.06	0.00	5.18	5.18	287
ป่าสักชลสิทธิ์	490	51	487	51	0.00	0.00	5.62	5.62	470
รวมทั้งหมด	14,867	60	8,171	45	9.15	1.45	54.86	54.76	10,004

(หน่วย : ล้าน ลบ.ม.)

อ่างเก็บน้ำขนาดใหญ่ที่อยู่ในเกณฑ์ มากกว่าร้อยละ 80 ขึ้นไปของความจุอ่างฯ จำนวน 5 อ่างฯ ได้แก่ อ่างฯ แม่งัดสมบูรณ์ชล (102%) อ่างฯ กิวคอกหมา (83%) อ่างฯ ศรีนครินทร์ (81%) อ่างฯ หนองปลาไหล (82%) และ อ่างฯ บางยาง (86%)

อ่างเก็บน้ำขนาดใหญ่ที่มีปริมาณน้ำใช้การอยู่ในเกณฑ์ น้อยกว่าหรือเท่ากับร้อยละ 30 ของปริมาณน้ำใช้การ จำนวน 2 อ่างฯ ได้แก่ อ่างฯ กระเสี้ยว (19%) อ่างฯ คลองสีียด (14%)

2.2 สภาพน้ำท่า

แม่น้ำปิง แม่น้ำยม แม่น้ำน่าน แม่น้ำมูล แม่น้ำบางปะกง แม่น้ำท่าตะเภา แม่น้ำตาปี ปริมาณน้ำอยู่ในเกณฑ์น้อย

แม่น้ำโขง ปริมาณน้ำอยู่ในเกณฑ์ปกติ

แม่น้ำเจ้าพระยา สถานี C.2 ปริมาณน้ำไหลผ่าน 284 ลบ.ม./วินาที (เมื่อวาน 280 ลบ.ม./วินาที) ระดับน้ำ +17.47 ม.รทก. ต่ำกว่าตลิ่ง 8.23 ม.

เขื่อนเจ้าพระยา สถานี C.13 ปริมาณน้ำไหลผ่าน 70 ลบ.ม./วินาที (เมื่อวาน 70 ลบ.ม./วินาที) ระดับน้ำเหนือเขื่อน +14.54 ม.รทก. (เมื่อวาน +14.59 ม.รทก.) ระดับน้ำท้ายเขื่อน +5.41 ม.รทก. (เมื่อวาน +5.41 ม.รทก.)

รับน้ำเข้าระบบส่งน้ำทุ่งฝั่งตะวันออก รวม 105 ลบ.ม./วินาที (เมื่อวาน 102 ลบ.ม./วินาที) โดยผ่านคลองชัยนาทป่าสัก (ปตร.มโนรมย์) 81 ลบ.ม./วินาที คลองชัยนาท-อยุธยา (ปตร.มหาราช) 15 ลบ.ม./วินาที และคลองเล็กอื่น ๆ 9 ลบ.ม./วินาที

แม่น้ำป่าสัก เขื่อนพระรามหก 9 ลบ.ม./วินาที (เมื่อวาน 9 ลบ.ม./วินาที) รับน้ำเข้าคลองระพีพัฒน์ 47 ลบ.ม./วินาที (เมื่อวาน 55 ลบ.ม./วินาที) ผ่านคลองระพีพัฒน์แยกตก (ปตร.พระศรีศิลป์) 9 ลบ.ม./วินาที และผ่านคลองระพีพัฒน์แยกใต้ (ปตร.พระศรีเสาวภาค) 25 ลบ.ม./วินาที

รับน้ำเข้าระบบส่งน้ำทุ่งฝั่งตะวันตก รวม 123 ลบ.ม./วินาที (เมื่อวาน 123 ลบ.ม./วินาที) โดยผ่านคลองมะขามเฒ่าอุทุมพร (ปตร.มะขามเฒ่า-อุทุมพร) 12 ลบ.ม./วินาที คลองมะขามเฒ่า-กระเสี้ยว (ปตร.มะขามเฒ่า-กระเสี้ยว) 4 ลบ.ม./วินาที แม่น้ำสุพรรณ (ปตร.พลเทพ) 50 ลบ.ม./วินาที แม่น้ำน้อย (ปตร.บรมธาตุ) 45 ลบ.ม./วินาที และคลองเล็กอื่น ๆ 12 ลบ.ม./วินาที

อ.บางไทร สถานี C.29A ปริมาณน้ำไหลผ่านเฉลี่ย 248 ลบ.ม./วินาที (เมื่อวาน 236 ลบ.ม./วินาที)

2.3 คุณภาพน้ำ

กรมชลประทาน ติดตามตรวจสอบและเฝ้าระวังคุณภาพน้ำ (ค่าความเค็ม) ในแม่น้ำเจ้าพระยา

แม่น้ำ	จุดเฝ้าระวัง	ค่าความเค็ม (กรัม/ลิตร)							เกณฑ์	หมายเหตุ
		9 ก.พ. 67	10 ก.พ. 67	11 ก.พ. 67	12 ก.พ. 67	13 ก.พ. 67	14 ก.พ. 67	15 ก.พ. 67		
เจ้าพระยา	ปากคลองสำแล จ.ปทุมธานี	0.21	0.21	0.21	0.21	0.21	0.20	0.20	ปกติ	- ค่าความเค็มของน้ำสำหรับการผลิตน้ำประปา เกณฑ์มาตรฐาน 0.50 กรัม/ลิตร
เจ้าพระยา	ท่าบ้านบุรี จ.นนทบุรี	0.74	0.75	0.95	1.16	1.22	1.14	1.06	ปกติ	- ค่าความเค็มของน้ำสำหรับการเกษตร ไม่เกิน 2 กรัม/ลิตร
เจ้าพระยา	ท่าน้ำกรมชลประทานสามเสน กทม.	1.2	1.19	1.53	1.91	1.94	1.80	1.61	ปกติ	

ที่มา: ฝ่ายตะกอนและคุณภาพน้ำ ส่วนอุทกวิทยา สำนักบริหารจัดการน้ำและอุทกวิทยา

2.4 สถานการณ์น้ำโขง

สถานี	ระดับน้ำ	ระดับน้ำ 14 ก.พ. 67	+ สูงกว่าตลิ่ง - ต่ำกว่าตลิ่ง
อ.เชียงแสน จ.เชียงราย	12.80	1.54	-11.26
อ.เชียงคาน จ.เลย	16.00	3.41	-12.59
อ.เมือง จ.หนองคาย	12.20	0.82	-11.38
อ.เมือง จ.นครพนม	12.00	0.91	-11.09
อ.เมือง จ.มุกดาหาร	12.50	1.43	-11.07
อ.โขงเจียม จ.อุบลราชธานี	14.50	1.98	-12.52

หมายเหตุ ข้อมูลจาก www.drw.go.th

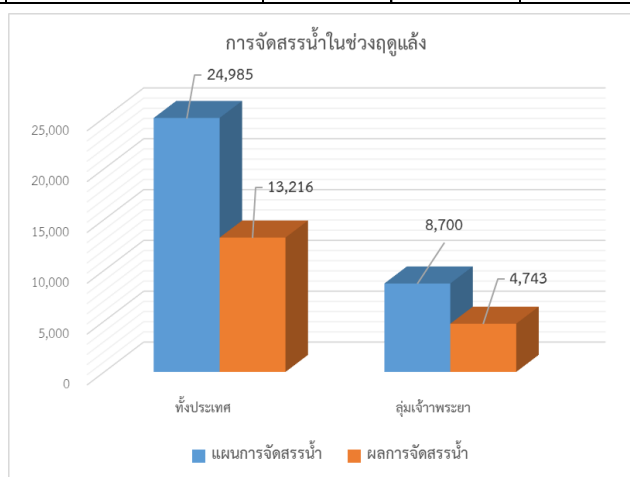
3. การจัดสรรน้ำฤดูแล้ง ปี 2566/67

แผนการจัดสรรน้ำ โครงการชลประทานขนาดใหญ่และขนาดกลางทั่วประเทศในช่วงฤดูแล้ง ปี 2566/67 (วันที่ 1 พ.ย.66 ถึง 30 เม.ย.67) ณ วันที่ 1 พฤศจิกายน 2566 ปริมาณน้ำต้นทุนสามารถใช้งานได้ จำนวน 40,387 ล้าน ลบ.ม. โดยการวางแผนจัดสรรน้ำทั่วประเทศ จำนวน 24,985 ล้าน ลบ.ม. สำหรับในเขตลุ่มน้ำเจ้าพระยา ได้วางแผนจัดสรรน้ำ จำนวน 8,700 ล้าน ลบ.ม.

ผลการจัดสรรน้ำ ทั่วประเทศ ตั้งแต่วันที่ 1 พฤศจิกายน 2566 – ปัจจุบัน ใช้น้ำไปแล้ว 13,216 ล้าน ลบ.ม. คิดเป็นร้อยละ 53 ของแผนจัดสรรน้ำ ส่วนในเขตลุ่มน้ำเจ้าพระยา (เขื่อนภูมิพล สิริกิติ์ แคว้นน้อยฯ ป่าสักฯ) วันนี้ใช้น้ำไป 4,743 ล้าน ลบ.ม. ตั้งแต่วันที่ 1 พฤศจิกายน 2566 ถึงปัจจุบัน ใช้น้ำไปแล้ว 4,743 ล้าน ลบ.ม. คิดเป็นร้อยละ 55 ของแผนจัดสรรน้ำ

หน่วย : ล้าน ลบ.ม.

พื้นที่	แผนการจัดสรรน้ำในช่วงฤดูแล้ง ปี 2566/67 (1 พ.ย.66 - 30 เม.ย.67)					ผลการจัดสรรน้ำ	
	อุปโภค-บริโภค	รักษาระบบนิเวศและอื่นๆ	การเกษตร	อุตสาหกรรม	รวม	ปริมาณน้ำ	% แผนจัดการจัดสรรน้ำ
ทั่วประเทศ	3,050	7,760	13,555	620	24,985	13,216	53
ลุ่มน้ำเจ้าพระยา	1,150	2,722	4,693	135	8,700	4,743	55



4. การเพาะปลูกพืชฤดูแล้ง ปี 2566/67

แผนการเพาะปลูกพืชฤดูแล้ง ปี 2566/67

ทั้งประเทศ จำนวน 10.66 ล้านไร่ แบ่งเป็น ข้าว 8.13 ล้านไร่ พืชไร่-พืชผัก 2.53 ล้านไร่

กลุ่มเจ้าพระยา จำนวน 4.90 ล้านไร่ แบ่งเป็น ข้าว 4.20 ล้านไร่ พืชไร่-พืชผัก 0.70 ล้านไร่

ผลการเพาะปลูกพืชฤดูแล้ง ปี 2566/67 (ข้อมูล ณ วันที่ 14 กุมภาพันธ์ 2567)

ทั้งประเทศ จำนวน 11.79 ล้านไร่ แบ่งเป็น ข้าว 10.41 ล้านไร่ พืชไร่-พืชผัก 1.38 ล้านไร่ คิดเป็นร้อยละ 110.60 ของแผน

กลุ่มเจ้าพระยา จำนวน 7.37 ล้านไร่ แบ่งเป็น ข้าว 7.04 ล้านไร่ พืชไร่-พืชผัก 0.33 ล้านไร่ คิดเป็นร้อยละ 150.41 ของแผน

ขอบเขตพื้นที่	พื้นที่แหล่งน้ำ	แผนการเพาะปลูก ปี 2566/67			สถานการณ์การเพาะปลูก ปี 2566/67						ข้าวรอบที่ 2	
		ข้าวรอบที่ 2	พืชไร่ พืชผัก	รวม	ข้าวรอบที่ 2	%ข้าวรอบที่ 2	พืชไร่ พืชผัก	%พืชไร่ พืชผัก	รวมทั้งหมด	%รวมทั้งหมด	พื้นที่เก็บเกี่ยว	พื้นที่รอเก็บเกี่ยว
ทั้งประเทศ (77 จังหวัด)	ในเขตชลประทาน	5.80	0.57	6.37	8.41	145.00	0.50	87.72	8.91	139.87	0.19	8.22
	นอกเขตชลประทาน	2.33	1.96	4.29	2.00	85.84	0.88	44.90	2.88	67.13	0.01	1.99
	รวม	8.13	2.53	10.66	10.41	128.04	1.38	54.55	11.79	110.60	0.20	10.21
ลุ่มน้ำเจ้าพระยา (22 จังหวัด)	ในเขตชลประทาน	3.03	0.13	3.16	5.64	186.14	0.09	69.23	5.73	181.33	0.09	5.55
	นอกเขตชลประทาน	1.17	0.57	1.74	1.40	119.66	0.24	42.11	1.64	94.25	0.01	1.39
	รวม	4.20	0.70	4.90	7.04	167.62	0.33	47.14	7.37	150.41	0.10	6.94

พื้นที่ปลูกข้าวรอบที่ 2 เกินกว่าแผน รวม 48 จังหวัด พื้นที่ปลูกข้าวเกินกว่าแผน รวม 3.88 ล้านไร่ ได้แก่

- ในเขตชลประทาน 46 จังหวัด พื้นที่ปลูกข้าวเกินกว่าแผน 3.57 ล้านไร่ ได้แก่ จังหวัดกำแพงเพชร เชียงราย เชียงใหม่ ตาก นครสวรรค์ พะเยา พิจิตร พิษณุโลก เพชรบูรณ์ แพร่ ลำปาง ลำพูน สุโขทัย อุตรดิตถ์ อุทัยธานี กาฬสินธุ์ ชัยภูมิ นครพนม นครราชสีมา บึงกาฬ มุกดาหาร ยโสธร ร้อยเอ็ด สกลนคร หนองคาย หนองบัวลำภู อำนาจเจริญ อุตรดิตถ์ อุบลราชธานี ชัยนาท พระนครศรีอยุธยา ลพบุรี สระบุรี สิงห์บุรี อ่างทอง ฉะเชิงเทรา ชลบุรี ตราด นครนายก สมุทรปราการ สมุทรสาคร ระยอง สระแก้ว กาญจนบุรี สุพรรณบุรี และจังหวัดกระบี่

- นอกเขตชลประทาน 15 จังหวัด พื้นที่ปลูกข้าวเกินกว่าแผน 0.31 ล้านไร่ ได้แก่ จังหวัดกำแพงเพชร ตาก นครสวรรค์ พิษณุโลก เพชรบูรณ์ ลำปาง สุโขทัย ขอนแก่น ชัยภูมิ บุรีรัมย์ อำนาจเจริญ ชัยนาท ตราด นครนายก และจังหวัดสุพรรณบุรี

5. การปฏิบัติการฝนหลวง

กรมฝนหลวงและการบินเกษตร เริ่มปฏิบัติการฝนหลวงประจำปี 2567 ตั้งแต่วันที่ 1 กุมภาพันธ์ 2567 โดยปัจจุบันจัดตั้งหน่วยปฏิบัติการ จำนวน 5 หน่วย ได้แก่ หน่วยปฏิบัติการจังหวัดเชียงใหม่ พิษณุโลก นครสวรรค์ ระยอง และอำเภอหัวหิน จังหวัดประจวบคีรีขันธ์ เพื่อป้องกันและแก้ไขปัญหาภัยแล้ง และเติมน้ำต้นทุนให้กับเขื่อนและอ่างเก็บน้ำ รวมถึงบรรเทาปัญหาหมอกควันและไฟป่า

พื้นที่ขอรับบริการฝนหลวง (วันที่ 14 กุมภาพันธ์ 2567)

ภาค	จังหวัดที่ขอรับบริการ
เหนือ	ไม่มีการขอรับบริการ
กลาง	ไม่มีการขอรับบริการ
ตะวันออกเฉียงเหนือ	นครราชสีมา(1)
ภาคตะวันออก	จันทบุรี(2) ฉะเชิงเทรา(3) ชลบุรี(1) นครนายก(2) ระยอง(2) สระแก้ว(2)
ภาคใต้	ชุมพร(2) ประจวบคีรีขันธ์(7) ราชบุรี(4) เพชรบุรี(2)
รวม	11 จังหวัด (28 อำเภอ)

สรุปผลการปฏิบัติการฝนหลวง ประจำปี 14 กุมภาพันธ์ 2567

หน่วยปฏิบัติการฯ	จำนวนเที่ยวบิน (เที่ยว)	จังหวัดที่มีรายงานฝนตก
เชียงใหม่	4	ปฏิบัติการตัดแปรสภาพอากาศเพื่อบรรเทาปัญหาหมอกควันและฝุ่นละอองขนาดเล็ก(PM2.5) ในพื้นที่ภาคเหนือ ผลการปฏิบัติการฯ จากการติดตามปริมาณค่าฝุ่นละออง (PM2.5) ที่อยู่ในเกณฑ์เริ่มมีผลกระทบต่อสุขภาพจากสถานีตรวจวัดค่าฝุ่นละอองในพื้นที่ภาคเหนือ ทั้งหมด 29 สถานี พบว่า ช่วงเช้า (08:00 น.) มีสถานีที่อยู่ในระดับเริ่มมีผลกระทบต่อสุขภาพ จำนวน 20 สถานี คิดเป็นร้อยละ 68.97 และอยู่ในระดับมีผลกระทบต่อสุขภาพ จำนวน 1 สถานี คิดเป็นร้อยละ 1.11 ช่วงเย็น (16:00 น.) มีสถานีที่คุณภาพอากาศอยู่ในระดับเริ่มมีผลกระทบต่อสุขภาพลดลง จำนวน 1 สถานี และอยู่ในระดับมีผลกระทบต่อสุขภาพจำนวนเท่าเดิม ทั้งนี้ เมื่อพิจารณาพื้นที่เป้าหมายหลังปฏิบัติการ 3 ชั่วโมง พบว่า ค่าฝุ่นละออง (PM2.5) เฉลี่ยของ สถานีเป้าหมายมีค่าเพิ่มขึ้น จำนวน 3.66 $\mu\text{g}/\text{m}^3$ คิดเป็นเพิ่มขึ้นร้อยละ 7.75 เมื่อเทียบกับวันก่อนหน้า โดยเมื่อพิจารณาการเปลี่ยนแปลงในระหว่างวัน พบว่า ค่าฝุ่นละอองมีแนวโน้มลดลง
พิษณุโลก	2	
นครสวรรค์	4	ปฏิบัติการตัดแปรสภาพอากาศเพื่อบรรเทาปัญหาหมอกควันและฝุ่นละอองขนาดเล็ก (PM2.5) ในพื้นที่กรุงเทพฯ และปริมณฑลผลการปฏิบัติการฯ พบว่า จากการติดตามปริมาณค่าฝุ่นละออง (PM2.5) ในเขตพื้นที่กรุงเทพฯ และปริมณฑล ช่วงเช้า (8:00 น.) มีสถานีที่คุณภาพอากาศอยู่ในระดับเริ่มมีผลกระทบต่อสุขภาพ จำนวน 66 สถานี คิดเป็นร้อยละ 70.74 และมีผลกระทบต่อสุขภาพ จำนวน 20 สถานี คิดเป็นร้อยละ 23.26 ช่วงเย็น(17:00 น.) มีสถานีที่คุณภาพอากาศอยู่ในระดับเริ่มมีผลกระทบต่อสุขภาพลดลง จำนวน 27 สถานี และมีผลกระทบต่อสุขภาพเพิ่มขึ้น จำนวน 27 สถานี ทั้งนี้ เมื่อพิจารณาพื้นที่เป้าหมายหลังปฏิบัติการ ค่าฝุ่นละออง (PM2.5) เฉลี่ยมีค่าเพิ่มขึ้น 6.31 $\mu\text{g}/\text{m}^3$ คิดเป็นร้อยละ 12.53 เมื่อเทียบกับค่าเฉลี่ยของวันก่อนหน้า และเมื่อเปรียบเทียบแนวโน้มรายชั่วโมง พบว่าวันนี้มีแนวโน้มลดลงกว่าวันก่อนหน้าเล็กน้อย
ระยอง	2	
หัวหิน จ.ประจวบคีรีขันธ์	2	
รวม	14	

สรุปผลรวมปฏิบัติการตั้งแต่เริ่มตั้งหน่วยปฏิบัติการฝนหลวง (ตั้งแต่วันที่ 1 - 14 กุมภาพันธ์ 2567)

ตั้งแต่เปิดหน่วยปฏิบัติการฝนหลวง เมื่อวันที่ 1 กุมภาพันธ์ 2567 การขึ้นปฏิบัติการฝนหลวง จำนวน 14 วัน ขึ้นปฏิบัติงานจำนวน 118 เที่ยวบิน (178:30 ชั่วโมงบิน) ปริมาณการใช้สารฝนหลวง 24.60 ตัน จังหวัดที่มีรายงานฝนตกรวม 9 จังหวัด ได้แก่ จังหวัดกรุงเทพมหานคร ชลบุรี นครนายก ปทุมธานี ประจวบคีรีขันธ์ เพชรบุรี ระยอง ราชบุรี และจังหวัดสมุทรสงคราม

6. การให้ความช่วยเหลือเฉพาะหน้า

- เตรียมเครื่องสูบน้ำเคลื่อนที่ เพื่อช่วยเหลือพื้นที่นาปี นาปรัง อุบลโกศ-บริโกศ พิษไร่ และอุทกภัย ในช่วงฤดูแล้ง ปี 2566/67 จำนวน 2,289 เครื่อง ได้ติดตั้งเครื่องสูบน้ำเพื่อช่วยเหลือตามพื้นที่ ประจำปี 6 กุมภาพันธ์ - 11 กุมภาพันธ์ 2567 งานขาดแคลนน้ำ จำนวน 9 เครื่อง ในเขตจังหวัดสุโขทัย สมุทรสงคราม และจังหวัดจันทบุรี

- เตรียมความพร้อมสนับสนุนรถยนต์บรรทุกน้ำ รวมทั้งหมด 503 คัน ประกอบด้วย ภาคเหนือ 93 คัน ภาคตะวันออกเฉียงเหนือ 77 คัน ภาคกลาง ภาคตะวันออก และภาคตะวันตก 147 คัน ภาคใต้ 30 คัน และศูนย์ปฏิบัติการเครื่องจักรกลและส่วนกลาง (นนทบุรี) 156 คัน

7. ผลกระทบด้านการเกษตร (ข้อมูล ณ วันที่ 15 ก.พ. 67)

7.1 วิกฤตภัย ช่วงภัย 13 ม.ค. 67 - ปัจจุบัน

ด้านพืช ได้รับผลกระทบ 2 จังหวัด ได้แก่ จังหวัดเชียงราย และจังหวัดพิจิตร เกษตรกร 319 ราย พืชไร่และพืชผัก 1,498 ไร่ **สำรวจพบความเสียหายแล้ว** เกษตรกร 4 ราย พืชไร่และพืชผัก 1,498 ไร่ คิดเป็นเงิน 39,600 บาท

ด้านประมง และด้านปศุสัตว์ ไม่ได้รับผลกระทบ

7.2 อุทกภัยภาคใต้ ช่วงภัย 22 – 28 ธ.ค. 66

ด้านพืช ได้รับผลกระทบ 4 จังหวัด ได้แก่ จังหวัดนราธิวาส ปัตตานี ยะลา และจังหวัดสงขลา เกษตรกร 20,928 ราย พื้นที่ที่ได้รับผลกระทบ 28,983 ไร่ แบ่งเป็น ข้าว 7,002 ไร่ พืชไร่และพืชผัก 3,246 ไร่ ไม้ผล ไม้ยืนต้นและอื่นๆ 18,735 ไร่ **สำรวจพบความเสียหายแล้ว** เกษตรกร 1,179 ราย พื้นที่ 2,141 ไร่ แบ่งเป็น ข้าว 366 ไร่ พืชไร่และพืชผัก 205 ไร่ ไม้ผล ไม้ยืนต้นและอื่นๆ 1,571 ไร่ คิดเป็นเงิน 7.25 ล้านบาท **ช่วยเหลือแล้ว** เกษตรกร 433 ราย (คิดเป็นร้อยละ 36.73 ของเกษตรกรที่ได้รับผลกระทบ) พื้นที่ 744.52 ไร่ วงเงิน 2.24 บาท (คิดเป็นร้อยละ 30.91 ของวงเงินช่วยเหลือ)

ด้านประมง ได้รับผลกระทบ 3 จังหวัด ได้แก่ จังหวัดนราธิวาส ปัตตานี และจังหวัดยะลา เกษตรกร 718 ราย พื้นที่เพาะเลี้ยงสัตว์น้ำได้รับผลกระทบ (บ่อปลา) 278 ไร่ กระจก 13,283 ตร.ม. **สำรวจพบความเสียหายแล้ว** เกษตรกร 718 ราย พื้นที่ (บ่อปลา) 278 ไร่ กระจก 13,283 ตร.ม. คิดเป็นเงิน 6.20 ล้านบาท **ช่วยเหลือแล้ว** เกษตรกร 28 ราย (คิดเป็นร้อยละ 3.90 ของเกษตรกรที่ได้รับผลกระทบ) พื้นที่ 6 ไร่ กระจก 823 ตร.ม. วงเงิน 331,161 บาท (คิดเป็นร้อยละ 5.34 ของวงเงินช่วยเหลือ)

ด้านปศุสัตว์ ได้รับผลกระทบ 3 จังหวัด ได้แก่ จังหวัดนราธิวาส ปัตตานี และจังหวัดสตูล เกษตรกร 34,641 ราย สัตว์ได้รับผลกระทบ 574,006 ตัว แบ่งเป็น โค 53,972 ตัว กระบือ 2,217 ตัว สุกร 5,574 ตัว แพะ/แกะ 30,331 ตัว สัตว์ปีก 481,912 ตัว แปลงหญ้า 1,183 ไร่ **อยู่ระหว่างสำรวจความเสียหาย**

7.3 อุทกภัยภาคใต้ ช่วงภัย 1 พ.ย. 66 – 30 พ.ย. 66

ด้านพืช ได้รับผลกระทบ 10 จังหวัด ได้แก่ จังหวัดชุมพร ตรัง พัทลุง ปัตตานี นครศรีธรรมราช ยะลา ระนอง นราธิวาส สุราษฎร์ธานี และจังหวัดสงขลา เกษตรกร 44,131 ราย พื้นที่ที่ได้รับผลกระทบ 67,238 ไร่ แบ่งเป็น ข้าว 30,355 ไร่ พืชไร่และพืชผัก 10,649 ไร่ ไม้ผล ไม้ยืนต้นและอื่นๆ 26,234 ไร่ **สำรวจพบความเสียหายแล้ว** เกษตรกร 3,001 ราย พื้นที่ 14,990 ไร่ แบ่งเป็น ข้าว 10,577 ไร่ พืชไร่และพืชผัก 2,910 ไร่ ไม้ผล ไม้ยืนต้นและอื่นๆ 1,505 ไร่ คิดเป็นเงิน 26.02 ล้านบาท **ช่วยเหลือแล้ว** เกษตรกร 301 ราย (คิดเป็นร้อยละ 10.03 ของเกษตรกรที่ได้รับผลกระทบ) พื้นที่ 962 ไร่ วงเงิน 1.75 ล้านบาท (คิดเป็นร้อยละ 6.74 ของวงเงินช่วยเหลือ)

ด้านประมง ได้รับผลกระทบ 6 จังหวัด ได้แก่ จังหวัดชุมพร นครศรีธรรมราช พัทลุง ปัตตานี สงขลา และจังหวัดสุราษฎร์ธานี เกษตรกร 7,299 ราย พื้นที่เพาะเลี้ยงสัตว์น้ำได้รับผลกระทบ 20,378 ไร่ แบ่งเป็น บ่อปลา 13,289 ไร่ บ่อกุ้ง 7,089 ไร่ กระจก 20,378 ตร.ม. **สำรวจพบความเสียหายแล้ว** เกษตรกร 7,325 ราย พื้นที่ (บ่อปลา/บ่อกุ้ง) 20,051 ไร่ กระจก 20,319 ตร.ม. คิดเป็นเงิน 153.50 ล้านบาท **ช่วยเหลือแล้ว** เกษตรกร 218 ราย (คิดเป็นร้อยละ 2.98 ของเกษตรกรที่ได้รับผลกระทบ) พื้นที่ 246 ไร่ กระจก 1,245 ตร.ม. วงเงิน 2.05 ล้านบาท (คิดเป็นร้อยละ 1.33 ของวงเงินช่วยเหลือ)

ด้านปศุสัตว์ ได้รับผลกระทบ 7 จังหวัด ได้แก่ จังหวัดชุมพร นครศรีธรรมราช ปัตตานี พัทลุง ยะลา สงขลา และจังหวัดสุราษฎร์ธานี เกษตรกร 79,539 ราย สัตว์ได้รับผลกระทบ 5,883,927 ตัว แบ่งเป็น โค 172,420 ตัว กระบือ 4,516 ตัว สุกร 107,536 ตัว แพะ/แกะ 57,321 ตัว และสัตว์ปีก 5,542,134 ตัว แปลงหญ้า 7,074 ไร่ **สำรวจพบความเสียหายแล้ว** เกษตรกร 95 ราย สัตว์ตาย/สูญหายรวม 2,293 ตัว แบ่งเป็น โค 21 ตัว กระบือ 13 ตัว สุกร 5 ตัว แพะ/แกะ 30 ตัว และสัตว์ปีก 2,224 ตัว คิดเป็นเงิน 1.19 ล้านบาท **ช่วยเหลือแล้ว** เกษตรกร 94 ราย (คิดเป็นร้อยละ 98.95 ของเกษตรกรที่ได้รับผลกระทบ) สัตว์ตาย 2,292 ตัว วงเงิน 1.16 ล้านบาท (คิดเป็นร้อยละ 97.07 ของวงเงินช่วยเหลือ)

7.4 อุทกภัย ช่วงภัย 10 ก.ย. – 6 พ.ย. 66

ด้านพืช ได้รับความเสียหาย 51 จังหวัด ได้แก่ จังหวัดกำแพงเพชร เชียงราย เชียงใหม่ ตาก น่าน นครสวรรค์ พะเยา พิจิตร พิษณุโลก เพชรบูรณ์ แพร่ แม่ฮ่องสอน ลำปาง ลำพูน สุโขทัย อุตรดิตถ์ อุทัยธานี กาฬสินธุ์ ขอนแก่น ชัยภูมิ นครราชสีมา บุรีรัมย์ มุกดาหาร มหาสารคาม ยโสธร ร้อยเอ็ด เลย ศรีสะเกษ สกลนคร สุรินทร์ หนองบัวลำภู หนองคาย อุตรดิตถ์ อุบลราชธานี อำนาจเจริญ นครนายก ปทุมธานี ปราจีนบุรี พระนครศรีอยุธยา ลพบุรี สระบุรี กาญจนบุรี สุพรรณบุรี อ่างทอง จันทบุรี ระยอง ฉะเชิงเทรา ตราด สระแก้ว นครศรีธรรมราช และจังหวัดยะลา เกษตรกร 155,158 ราย พื้นที่ได้รับความเสียหาย 1,309,675 ไร่ แบ่งเป็น ข้าว 990,458 ไร่ พืชไร่และพืชผัก 316,499 ไร่ ไม้ผล ไม้ยืนต้นและอื่นๆ 2,718 ไร่ คิดเป็นเงิน 1,964.89 ล้านบาท **ช่วยเหลือแล้ว** เกษตรกร 46,838 ราย (คิดเป็นร้อยละ 30.19 ของเกษตรกรที่ได้รับผลกระทบ) พื้นที่ 369,389 ไร่ วงเงิน 540.43 ล้านบาท (คิดเป็นร้อยละ 27.50 ของวงเงินช่วยเหลือ)

ด้านประมง ได้รับความเสียหาย 43 จังหวัด ได้แก่ จังหวัดกำแพงเพชร เชียงราย ตาก พิจิตร พิษณุโลก เพชรบูรณ์ แม่ฮ่องสอน ลำปาง ลำพูน สุโขทัย อุตรดิตถ์ กาฬสินธุ์ ขอนแก่น ชัยภูมิ นครราชสีมา ร้อยเอ็ด มุกดาหาร มหาสารคาม ยโสธร สุรินทร์ เลย ศรีสะเกษหนองคาย หนองบัวลำภู อุรธานี อุบลราชธานี กรุงเทพมหานคร นครนายก พระนครศรีอยุธยา ลพบุรี สุพรรณบุรี สระแก้ว สระบุรี ปทุมธานี ปราจีนบุรี ตราด ฉะเชิงเทรา สมุทรปราการ ยะลา และจังหวัด สุราษฎร์ธานี เกษตรกร 8,424 ราย พื้นที่เพาะเลี้ยงสัตว์น้ำได้รับความเสียหาย (บ่อปลา/บ่อกุ้ง) 10,365 ไร่ กระชัง 2,316 ตร.ม. คิดเป็นเงิน 54.14 ล้านบาท **ช่วยเหลือแล้ว** เกษตรกร 4,287 ราย (คิดเป็นร้อยละ 50.89 ของเกษตรกรที่ได้รับความเสียหาย) พื้นที่ 5,539 ไร่ กระชัง 413 ตร.ม. วงเงิน 28.69 ล้านบาท (คิดเป็นร้อยละ 52.95 ของวงเงินช่วยเหลือ)

ด้านปศุสัตว์ ได้รับความเสียหาย 4 จังหวัด ได้แก่ จังหวัดเพชรบูรณ์ แม่ฮ่องสอน สุโขทัย และจังหวัดชัยภูมิ เกษตรกร 72 ราย สัตว์ตาย/สูญหายรวม 2,357 ตัว แบ่งเป็น โค 22 ตัว กระบือ 3 ตัว สุกร 12 ตัว และสัตว์ปีก 2,320 ตัว แปลงหญ้า 35 ไร่ คิดเป็นเงิน 87.21 ล้านบาท **ช่วยเหลือเสร็จสิ้นแล้ว**

7.5 อุทกภัย ช่วงภัย 6 มิ.ย. – 29 ส.ค. 66

ด้านพืช ได้รับความเสียหาย 14 จังหวัด ได้แก่ จังหวัดตาก น่าน พิษณุโลก แม่ฮ่องสอน บึงกาฬ นครพนม หนองคาย สกลนคร อุตรธานี อุบลราชธานี อำนาจเจริญ ตรัง ระนอง และจังหวัดสตูล เกษตรกร 17,992 ราย พื้นที่ได้รับความเสียหาย 143,172 ไร่ แบ่งเป็น ข้าว 136,286 ไร่ พืชไร่และพืชผัก 6,220 ไร่ ไม้ผล ไม้ยืนต้น และอื่น ๆ 666 ไร่ คิดเป็นเงิน 197.65 ล้านบาท **ช่วยเหลือแล้ว** เกษตรกร 12,756 ราย (คิดเป็นร้อยละ 70.90 ของเกษตรกรที่ได้รับความเสียหาย) พื้นที่ 101,890 ไร่ วงเงิน 139.78 ล้านบาท (คิดเป็นร้อยละ 70.72 ของวงเงินช่วยเหลือ)

ด้านประมง ได้รับความเสียหาย 7 จังหวัด ได้แก่ จังหวัดน่าน บึงกาฬ นครพนม สกลนคร กระบี่ ระนอง และจังหวัดสตูล เกษตรกร 535 ราย พื้นที่เพาะเลี้ยงสัตว์น้ำได้รับความเสียหาย (บ่อปลา/บ่อกุ้ง) 323 ไร่ กระชัง 881 ตร.ม. คิดเป็นเงิน 1.85 ล้านบาท **ช่วยเหลือเสร็จสิ้นแล้ว**

ด้านปศุสัตว์ ไม่ได้รับผลกระทบ

7.6 ฝนทิ้งช่วง ช่วงภัย 22 พ.ค. 66 – 18 ก.ย. 66

ด้านพืช ได้รับความเสียหาย 13 จังหวัด ได้แก่ จังหวัดกำแพงเพชร นครสวรรค์ เพชรบูรณ์ พิจิตร พิษณุโลก อุตรดิตถ์ อุทัยธานี กาญจนบุรี นครราชสีมา บุรีรัมย์ ชัยนาท สระบุรี และจังหวัดฉะเชิงเทรา เกษตรกร 33,005 ราย พื้นที่ได้รับความเสียหาย 375,539 ไร่ แบ่งเป็น ข้าว 249,199 ไร่ พืชไร่และพืชผัก 126,248 ไร่ ไม้ผล ไม้ยืนต้นและอื่น ๆ 93 ไร่ คิดเป็นเงิน 584.27 ล้านบาท **ช่วยเหลือแล้ว** เกษตรกร 10,243 ราย (คิดเป็นร้อยละ 31.03 ของเกษตรกรที่ได้รับความเสียหาย) พื้นที่ 151,275 ไร่ วงเงิน 257.74 ล้านบาท (คิดเป็นร้อยละ 44.11 ของวงเงินช่วยเหลือ)

ด้านประมง และด้านปศุสัตว์ ไม่ได้รับผลกระทบ

7.7 วาทภัย ช่วงภัย 8 พ.ค. 66 – 13 พ.ย. 66

ด้านพืช ได้รับความเสียหาย 21 จังหวัด ได้แก่ จังหวัดกำแพงเพชร เชียงราย เชียงใหม่ น่าน ตาก เพชรบูรณ์ ลำปาง แม่ฮ่องสอน มุกดาหาร เลย เพชรบุรี สระบุรี จันทบุรี ฉะเชิงเทรา ปทุมธานี ชุมพร ตรัง ระนอง นครศรีธรรมราช และจังหวัดพัทลุง เกษตรกร 954 ราย พื้นที่ได้รับความเสียหาย 3,764 ไร่ แบ่งเป็น ข้าว 1,113 ไร่ พืชไร่และพืชผัก 1,854 ไร่ ไม้ผล ไม้ยืนต้นและอื่น ๆ 797 ไร่ คิดเป็นเงิน 8.39 ล้านบาท **ช่วยเหลือเสร็จสิ้นแล้ว**

ด้านประมง และด้านปศุสัตว์ ไม่ได้รับผลกระทบ

8. สถานการณ์ศัตรูพืชระบาด (ข้อมูล ณ วันที่ 31 ม.ค. 67)

ชนิดพืช	ศัตรูพืช	สถานการณ์	การดำเนินงาน
ข้าว	1. เพลี้ยกระโดดสีน้ำตาล	พื้นที่ระบาด 4 จังหวัด (สุรินทร์ กรุงเทพมหานคร ฉะเชิงเทรา และพัทลุง) จำนวน 493 ไร่ <u>การระบาดเพิ่มขึ้น</u> 159 ไร่	- ให้ความคุมระดับน้ำในนาข้าว แบบเปียกสลับแห้ง เมื่อตรวจพบ เพลี้ยกระโดดสีน้ำตาลตัวเต็มวัยหรือตัวอ่อน เมื่อข้าวอายุ 30-45 วัน จำนวนมากกว่า 10 ตัวต่อต้น ให้ใช้สารกำจัดแมลง
	2. เพลี้ยกระโดดหลังขาว	พื้นที่ระบาด 3 จังหวัด (น่าน พังงา และสุราษฎร์ธานี) จำนวน 46 ไร่ <u>การระบาดคงที่</u>	- ให้ใช้พันธุ์ต้านทานโดยปลูกสลับกันอย่างน้อย 2 พันธุ์ เมื่อตรวจพบเพลี้ยกระโดดหลังขาวมากกว่า 1 ตัวต่อต้น
	3. โรคไหม้ข้าว	พื้นที่ระบาด 7 จังหวัด (น่าน เพชรบูรณ์ สุรินทร์ อุบลราชธานี ชัยนาท จันทบุรี และปราจีนบุรี) จำนวน 3,526 ไร่ <u>การระบาดเพิ่มขึ้น</u> 159 ไร่	ให้ใช้น้ำออกจากแปลงและปฏิบัติเช่นเดียวกับเพลี้ยกระโดดสีน้ำตาล - เมื่อพบอาการของโรคไหม้ ข้าวแนะนำให้ใช้ชีวภัณฑ์ ฟันเชื้อบีเอส (บาซิลลัส ซับทีลิส) อัตราตามคำแนะนำในฉลาก ฟันเชื้อราไตรโคเดอร์มา อัตรา 1 กิโลกรัมต่อน้ำ 200 ลิตร

ชนิดพืช	ศัตรูพืช	สถานการณ์	การดำเนินงาน
	4. แมลงบัว 5. หนอนกอข้าว 6. โรคนิวโมตัสน้ำตาล 7. หนอนห่อใบข้าว	พื้นที่ระบาด 1 จังหวัด (อุทัยธานี) จำนวน 60 ไร่ การระบาดคงที่ พื้นที่ระบาด 3 จังหวัด (นครราชสีมา ร้อยเอ็ด และ กรุงเทพมหานคร) จำนวน 18 ไร่ การระบาดคงที่ พื้นที่ระบาด 1 จังหวัด (สตูล) จำนวน 41 ไร่ การระบาดคงที่ พื้นที่ระบาด 2 จังหวัด (นครราชสีมา และ พังงา) จำนวน 122 ไร่ การระบาดคงที่	- ให้กำจัดวัชพืชก่อนหว่านข้าวเพื่อทำลายพืชอาศัย ไม่ควรปลูกข้าวโดยวิธีหว่านหรือปักดำถี่ - ให้เผาตอซังหลังการเก็บเกี่ยว ใช้น้ำท่วมและไถดินเพื่อทำลายหนอนและดักแด้ของหนอนกอข้าวที่อยู่ตามตอซัง - ให้ปรับปรุงดินโดยการไถกลบใช้ฟางคลุมเมล็ดพันธุ์ก่อนปลูกด้วยสารป้องกันกำจัดเชื้อราใส่ปุ๋ยไปแตสเซีย-คลอไรด์ อัตรา 5-10 กิโลกรัมต่อไร่ - เมื่อตรวจพบผีเสื้อหนอนห่อใบข้าว 4-5 ตัวต่อตารางเมตร
มะพร้าว	1. หนอนกินใบมะพร้าว 2. หนอนหัวดำ 3. แมลงดำหนาม 4. ดั่งวงง 5. ดั่งแรด 6. ไรสีขามะพร้าว	พื้นที่ระบาด 4 จังหวัด (ชลบุรี สมุทรสงคราม นครศรีธรรมราช และสุราษฎร์ธานี) จำนวน 21 ไร่ การระบาดคงที่ พื้นที่ระบาด 28 จังหวัด (เพชรบูรณ์ ชัยภูมิ บุรีรัมย์ สุรินทร์ กรุงเทพมหานคร จันทบุรี ฉะเชิงเทรา ชลบุรี ตรัง สมุทรปราการ สระแก้ว กาญจนบุรี นครปฐม ประจวบคีรีขันธ์ เพชรบุรี ราชบุรี สมุทรสาคร สมุทรสงคราม กระบี่ ชุมพร นครศรีธรรมราช นราธิวาส ปัตตานี พังงา ภูเก็ต สตูล สงขลา และสุราษฎร์ธานี) จำนวน 16,227 ไร่ การระบาดเพิ่มขึ้น 90 ไร่ พื้นที่ระบาด 25 จังหวัด (ชัยภูมิ บุรีรัมย์ กรุงเทพมหานคร จันทบุรี ฉะเชิงเทรา ชลบุรี ตรัง ระยอง สมุทรปราการ สระแก้ว ประจวบคีรีขันธ์ เพชรบุรี สมุทรสงคราม สมุทรสาคร กระบี่ ชุมพร ตรัง นครศรีธรรมราช ปัตตานี พังงา ภูเก็ต ยะลา สงขลา สตูล และสุราษฎร์ธานี) จำนวน 12,906 ไร่ การระบาดลดลง 100 ไร่ พื้นที่ระบาด 13 จังหวัด (กรุงเทพมหานคร จันทบุรี ตรัง ชลบุรี ฉะเชิงเทรา สมุทรปราการ กระบี่ พังงา เพชรบุรี ประจวบคีรีขันธ์ สมุทรสงคราม นครศรีธรรมราช และสุราษฎร์ธานี) จำนวน 1,315 ไร่ การระบาดเพิ่มขึ้น 2 ไร่ พื้นที่ระบาด 22 จังหวัด (กรุงเทพมหานคร จันทบุรี ฉะเชิงเทรา ชลบุรี ตรัง ระยอง สมุทรปราการ นครปฐม ประจวบคีรีขันธ์ เพชรบุรี สมุทรสาคร สมุทรสงคราม กระบี่ ชุมพร นครศรีธรรมราช ปัตตานี พังงา พัทลุง ภูเก็ต สงขลา สตูล และสุราษฎร์ธานี) จำนวน 5,622 ไร่ การระบาดเพิ่มขึ้น 3 ไร่ พื้นที่ระบาด 11 จังหวัด (ชัยภูมิ อุบลราชธานี กรุงเทพมหานคร จันทบุรี ฉะเชิงเทรา ตรัง สระแก้ว นครปฐม เพชรบุรี สมุทรสาคร และชุมพร) จำนวน 456 ไร่ การระบาดเพิ่มขึ้น 15 ไร่	- ตัดทางใบมะพร้าวที่ถูกหนอนกินใบมะพร้าวทำลาย และเก็บเศษซากพืชมานำไปเผาออกแปลงทันที และหมั่นสำรวจสวนมะพร้าวอย่างสม่ำเสมอ - หนอนหัวดำ ปลอຍแดนเบียนบราคอน อัตราไร่ละ 200 ตัว โดยปลอຍ 12 ครั้ง ห่างกัน 15 วัน ปลอຍแดนเบียนไซทริโครแกรมมา อัตราไร่ละ 10 แผ่น ๆ ละ 2,000 ตัว โดยปลอຍ 12 ครั้ง ห่างกัน 15 วัน และใช้สารเคมีอิมามิกดินเบนโซเอท โดยพ่นให้ทั่วทรงพุ่ม จำนวน 2 ครั้ง ห่างกัน 15 วัน - แนะนำตัดยอดมะพร้าวที่ถูกหนอนและแมลงดำหนามกัดกินไปเผาทำลาย ปลอຍแดนเบียนอะซีโคเดส 3-5 ครั้ง เพื่อควบคุมหนอนแมลงดำหนามมะพร้าว ปลอຍแดนเบียนเตตระสติกัส (โดยปลอຍทุก 7 วัน ต่อเนื่อง 1 เดือน ควบคุมดักแด้แมลงดำหนามมะพร้าว - ใช้กับดักฟีโรโมน ใช้ตาข่ายดักจับด้วงวงและด้วงแรดในระยะตัวเต็มวัยมาทำลาย และทำกองล่อโดยใช้เชื้อราเมตาตาโรเซียม เพื่อกำจัดด้วงแรดในระยะดักแด้

ชนิดพืช	ศัตรูพืช	สถานการณ์	การดำเนินงาน
ปาล์ม น้ำมัน	1. ดั้วแรด	พื้นที่ระบาด 12 จังหวัด (จันทบุรี ฉะเชิงเทรา ตราด ระยอง กระบี่ ชุมพร ตรัง นครศรีธรรมราช พังงา สงขลา สตูล และสุราษฎร์ธานี) จำนวน 1,575 ไร่ การระบาดเพิ่มขึ้น 37 ไร่	- ใช้กับดักฟีโรโมน และใช้ตาข่ายดักจับดั้วแรดในระยะตัวเต็มวัยมาทำลาย และทำกองล่อโดยใช้เชื้อรามอดตาไรเซียมเพื่อกำจัดในระยะดักด้ และระยะตัวหนอน - หมั่นทำความสะอาดบริเวณคอกปาล์มน้ำมัน และบริเวณโคนทางใบอย่างสม่ำเสมอ ใช้สารฆ่าแมลงประเภท Carbaryl เช่น เซฟวิน อัตรา 40 กรัมต่อน้ำ 20 ลิตร หรือคาร์โบซัลแฟน อัตรา 40 มิลลิลิตรต่อน้ำ 20 ลิตร
	2. ดั้วกู่ลาบ	พื้นที่ระบาด 9 จังหวัด (จันทบุรี กระบี่ ชุมพร พังงา สตูล นครศรีธรรมราช นราธิวาส สงขลา และสุราษฎร์ธานี) จำนวน 785 ไร่ การระบาดลดลง 9 ไร่	- พ่นเชื้อบีที (Bacillus thuringiensis) พ่นให้ทั่วบริเวณใต้ใบและต้องพ่นในช่วงเช้าหรือเย็น เพื่อหลีกเลี่ยงแสงยูวีที่จะทำลายเชื้อบีที และพ่นติดต่อกัน
	3. หนอนปลอกเล็ก	พื้นที่ระบาด 6 จังหวัด (ระยอง กระบี่ ชุมพร พังงา นครศรีธรรมราช และสุราษฎร์ธานี) จำนวน 2,053 ไร่ การระบาดเพิ่มขึ้น 36 ไร่	- ให้เกษตรกรใช้เชื้อราไตรโคเดอร์มาทาบริเวณที่เกิดโรคลำต้นเน่าปาล์มน้ำมันเพื่อควบคุมการระบาดของ
	4. โรคลำต้นเน่า	พื้นที่ระบาด 9 จังหวัด (ระยอง กระบี่ ชุมพร ตรัง สงขลา นครศรีธรรมราช นราธิวาส สตูล และสุราษฎร์ธานี) จำนวน 11,594 ไร่ การระบาดเพิ่มขึ้น 49 ไร่	- ตัดแต่งทางใบปาล์มน้ำมัน ซ่อดอกที่ฝ่อ และทะเลายที่พบเป็นโรค แยกต้นกล้าที่เป็นโรคใบจุดออกจากแปลงตัดแต่งใบที่เป็นโรคใบจุดนำออกไปเผาทำลายนอกแปลง ให้ลดการใช้ปุ๋ยไนโตรเจน
	5. โรคทะเลายเน่า	พื้นที่ระบาด 6 จังหวัด (ตราด กระบี่ ชุมพร นครศรีธรรมราช นราธิวาส และสุราษฎร์ธานี) จำนวน 102 ไร่ การระบาดคงที่	- โรคใบจุดสาหร่าย ฝ้าระวังสถานการณ์การระบาดของโรคใบจุดสาหร่ายในช่วงฤดูฝน สำรวจสัปดาห์ละครั้ง
	6. โรคใบจุด	พื้นที่ระบาด 7 จังหวัด (ระยอง กระบี่ ชุมพร ยะลา นราธิวาส สงขลา และนครศรีธรรมราช) จำนวน 94 ไร่ การระบาดคงที่	- ก้านทางใบเน่า แนะนำแก่เกษตรกร ให้ใช้เชื้อราไตรโคเดอร์มาอัตราส่วนตามคำแนะนำของกรมวิชาการเกษตร
	7. โรคใบจุดสาหร่าย	พื้นที่ระบาด 5 จังหวัด (กระบี่ ชุมพร นครศรีธรรมราช ตรัง และสุราษฎร์ธานี) จำนวน 1,016 ไร่ การระบาดลดลง 29 ไร่	
	8. ก้านทางใบเน่า	พื้นที่ระบาด 3 จังหวัด (กระบี่ นราธิวาส และสุราษฎร์ธานี) จำนวน 467 ไร่ การระบาดคงที่	
ยางพารา	1. โรคครากขาว	พื้นที่ระบาด 9 จังหวัด (ตราด กระบี่ ชุมพร นครศรีธรรมราช นราธิวาส ปัตตานี พังงา สงขลา และสุราษฎร์ธานี) จำนวน 1,593 ไร่ การระบาดคงที่	- คำแนะนำวิธีการป้องกันกำจัดโรคครากขาว โดยการขุดคูล้อมบริเวณต้นที่เป็นโรคนานาคูกว้าง 30 ซม. ลึก 60 ซม. ไปทางหัวและท้ายในแถวเดียวกันข้างละ 2 ต้น
	2. โรคคราเป้ง	พื้นที่ระบาด 1 จังหวัด (นครศรีธรรมราช) จำนวน 100 ไร่ การระบาดคงที่	- ส่งเสริมให้เกษตรกรใช้เชื้อราไตรโคเดอร์มา
	3. โรคใบร่วงยางพารา	พื้นที่ระบาด 8 จังหวัด (กระบี่ ชุมพร ตรัง ปัตตานี นครศรีธรรมราช พังงา สงขลา และสุราษฎร์ธานี) จำนวน 6,095 ไร่ การระบาดคงที่	- หากพบการระบาดของโรคใบร่วงชนิดใหม่ของยางพารา รุนแรง ใช้สารเคมีป้องกันกำจัดเชื้อรา
	4. โรคใบร่วงชนิดใหม่ของยางพารา	พื้นที่ระบาด 16 จังหวัด (น่าน สุโขทัย กระบี่ ชุมพร ตรัง นครศรีธรรมราช นราธิวาส ปัตตานี พังงา พัทลุง ภูเก็ต ยะลา ระนอง สงขลา สตูล และสุราษฎร์ธานี) จำนวน 2,002,267 ไร่ การระบาดคงที่	- รมรงค์ให้เกษตรกรหยุดกรีดยางในขณะที่ยางพาราอยู่ในช่วงผลัดใบ
	5. โรคหน้ายางแห้ง	พื้นที่ระบาด 8 จังหวัด (ยโสธร สกลนคร อุบลราชธานี จันทบุรี ระยอง กระบี่ ชุมพร และพังงา) จำนวน 5,942 ไร่ การระบาดเพิ่มขึ้น 3,316 ไร่	- เมื่อสังเกตพบความผิดปกติในการให้น้ำยางของต้นยางควรหยุดกรีด 3-6 เดือน แล้วบำรุงใส่ปุ๋ยต้นยาง หรือจนกระทั่งน้ำยางไหลเป็นปกติเมื่อทำการทดสอบกรีด การใส่ปุ๋ยอินทรีย์ทั้งในรูปปุ๋ยหมัก ปุ๋ยมูลสัตว์ ปุ๋ยพืชสด มีผลต่อสมบัติทางกายภาพของดิน ช่วยในการปรับปรุงโครงสร้างของดินให้ดีขึ้น การระบายอากาศของดินเพิ่มมากขึ้น การกรีดยางไม่ควรเปิดกรีดต้นยางขนาดเล็ก

ชนิดพืช	ศัตรูพืช	สถานการณ์	การดำเนินงาน
กาแฟ	1. โรคราสนิม 2. หนอนกาแฟสีแดง	พื้นที่ระบาด 2 จังหวัด (เชียงใหม่ และกระบี่) จำนวน 8 ไร่ การระบาดคงที่ พื้นที่ระบาด 1 จังหวัด (เชียงใหม่) จำนวน 12 ไร่ การระบาดคงที่	- แนะนำเกษตรกรให้ดูแลสวนกาแฟให้สะอาดอย่างสม่ำเสมอ เก็บเศษซากพืชออกไปทำลายทิ้งนอกแปลง
สับปะรด	1. โรคเหี่ยว	พื้นที่ระบาด 3 จังหวัด (ตราด ประจวบคีรีขันธ์ และระยอง) จำนวน 591 ไร่ การระบาดคงที่	- ทำความสะอาดแปลง การเตรียมดิน ควรตัดต้นและปั่น ตอเก่าสับปะรดทิ้งไว้ 2-3 เดือน พร้อมทั้งเก็บซากต้น สับปะรดทำลายนอกแปลง
ข้าวโพด เลี้ยงสัตว์	1. หนอนกระทุงข้าวโพดลายจุด (fall armyworm)	พื้นที่ระบาด 7 จังหวัด (เชียงใหม่ นครราชสีมา อุบลราชธานี จันทบุรี สระแก้ว ยะลา และสตูล) จำนวน 223 ไร่ การระบาดลดลง 31 ไร่	- ควบคุมการระบาดของหนอนกระทุงข้าวโพดลายจุด (FAW) แนะนำเกษตรกรหมั่นสำรวจแปลงอย่างสม่ำเสมอ เก็บกลุ่มไข่ หรือตัวหนอนทำลายทิ้งนอกแปลง
อ้อย	1. หนอนกออ้อย 2. โรคใบขาว	พื้นที่ระบาด 1 จังหวัด (นครราชสีมา) จำนวน 27 ไร่ การระบาดเพิ่มขึ้น 2 ไร่ พื้นที่ระบาด 2 จังหวัด (ขอนแก่น และนครราชสีมา) จำนวน 15 ไร่ การระบาดคงที่	- หนอนกออ้อย ควรให้น้ำเพื่อให้อ้อยแตกหน่อชดเชย ปลอยแดนเบียนไข่ไตรโคแกรมมา อัตรา 30,000 ตัวต่อไร่ต่อครั้ง ปลอยติดต่อกัน 2-3 ครั้ง ปลอยแมลงทางหนี้อัตรา 500 ตัวต่อไร่
มันสำปะหลัง	1. เพลี้ยแป้งมันสำปะหลัง 2. โรแดงมันสำปะหลัง 3. โรคพุ่มแจ้ 4. โรคโคนเน่าหัวเน่า 5. โรคใบต่างมันสำปะหลัง	พื้นที่ระบาด 7 จังหวัด (ขอนแก่น ชัยภูมิ สกลนคร อุบลราชธานี จันทบุรี ชลบุรี และสระแก้ว) จำนวน 147 ไร่ การระบาดเพิ่มขึ้น 3 ไร่ พื้นที่ระบาด 7 จังหวัด (กาฬสินธุ์ ขอนแก่น นครราชสีมา สุรินทร์ อุบลราชธานี ชลบุรี และสระแก้ว) จำนวน 3,060 ไร่ การระบาดเพิ่มขึ้น 315 ไร่ พื้นที่ระบาด 3 จังหวัด (อุบลราชธานี จันทบุรี และชลบุรี) จำนวน 174 ไร่ การระบาดเพิ่มขึ้น 1 ไร่ พื้นที่ระบาด 5 จังหวัด (แพร่ นครราชสีมา บุรีรัมย์ อุบลราชธานี และชลบุรี) จำนวน 87 ไร่ การระบาดเพิ่มขึ้น 70 ไร่ พื้นที่ระบาด 31 จังหวัด (กำแพงเพชร นครสวรรค์ พิจิตร พิษณุโลก เพชรบูรณ์ สุโขทัย อุทัยธานี กาฬสินธุ์ ขอนแก่น ชัยภูมิ นครราชสีมา บุรีรัมย์ มุกดาหาร ยโสธร ร้อยเอ็ด ศรีสะเกษ สุรินทร์หนองคาย อุบลราชธานี ชัยนาท สระบุรี จันทบุรี ฉะเชิงเทรา ชลบุรี ปราจีนบุรี ระยอง สระแก้ว กาญจนบุรี เพชรบุรี ราชบุรี และสุพรรณบุรี) จำนวน 231,305 ไร่ การระบาดเพิ่มขึ้น 11,676 ไร่	- ให้ไถและพรวนดิน และใช้ท่อนพันธุ์ที่สะอาด ทำลายต้นมันสำปะหลังที่แสดงอาการของโรคใบต่างด้วย 3 วิธี - ให้หลีกเลี่ยงการปลูกมันสำปะหลังในช่วงฤดูแล้ง หรือฝนทิ้งช่วงเป็นระยะเวลานาน - ขุดหรือถอนต้นที่เป็นโรคไปทำลายนอกแปลง หลีกเลี่ยงการขนย้ายท่อนพันธุ์จากแหล่งที่มีโรคไปสู่แหล่งที่ยังไม่เคยมีการระบาด และกำจัดวัชพืชที่แหล่งพักเชื้อ - ควรกรองแปลงปลูกเพื่อไม่ให้มีน้ำท่วมขัง ก่อนปลูกควรแช่ท่อนพันธุ์ด้วยผงเมทาแลกซิล หรือฟอสฟิไทลอะลูมิเนียม เมื่อพบต้นที่แสดงอาการของโรค ถอนนำไปทำลายนอกแปลงแล้วโรยปูนขาว หลังเก็บเกี่ยวผลผลิต - ไม่ใช้ท่อนพันธุ์จากแหล่งที่พบการระบาดของโรค ทำลายต้นมันสำปะหลังที่แสดงอาการ
เงาะ	1. เพลี้ยแป้ง 2. โรคใบจุดสาหร่าย 3. หนอนคืบกินใบ 4. โรคราแป้ง	พื้นที่ระบาด 2 จังหวัด (เชียงใหม่ และชุมพร) จำนวน 12 ไร่ การระบาดคงที่ พื้นที่ระบาด 4 จังหวัด (เชียงใหม่ จันทบุรี นครศรีธรรมราช และนราธิวาส) จำนวน 143 ไร่ การระบาดเพิ่มขึ้น 12 ไร่ พื้นที่ระบาด 1 จังหวัด (จันทบุรี) จำนวน 29 ไร่ การระบาดเพิ่มขึ้น 5 ไร่ พื้นที่ระบาด 2 จังหวัด (ขอนแก่น และจันทบุรี) จำนวน 4 ไร่ การระบาดคงที่	- ตัดแต่งกิ่งเงาะ จากนั้นให้ใช้เศษผ้าชุบน้ำมันเครื่อง ผูกอบโคนต้น เพื่อป้องกันมดและเพลี้ยแป้ง - ตัดส่วนที่พบโรคใบจุดสาหร่ายเก็บไปเผาทำลาย และตัดแต่งทรงพุ่มให้โปร่ง แนะนำให้ใช้สารเคมีคอปเปอร์ออกซีคลอไรด์ - หมั่นสำรวจและสังเกตการเข้าทำลายของหนอนคืบกินใบ ให้สังเกตดูใบอ่อน และใบแก่ - โรคราแป้ง ให้เก็บผลที่เป็นโรค ใบแห้ง กิ่งแห้งที่ร่วงหล่นนำไปเผาทำลายนอกแปลง ในแตกช่วงใบอ่อนและเริ่มติดผล

ชนิดพืช	ศัตรูพืช	สถานการณ์	การดำเนินงาน
ทุเรียน	1. เพลี้ยไฟ	พื้นที่ระบาด 7 จังหวัด (จันทบุรี ตราด ระยอง กระบี่ ชุมพร นครศรีธรรมราช และสุราษฎร์ธานี) จำนวน 956 ไร่ การระบาดลดลง 21 ไร่	- หากพบเพลี้ยไฟ ไรแดงแอฟริกาจำนวนมากกว่าหรือเท่ากับ 1 ตัวต่อ 4 ดอก หรือ 1 ตัวต่อยอด ให้พ่นด้วยสารฆ่าแมลง - เพลี้ยไก่แจ้ทำลายเฉพาะใบอ่อนที่ยังไม่โตเต็มที่ สำหรับต้นที่แตกใบอ่อนไม่พร้อมต้นอื่นควรพ่นสารฆ่าแมลง
	2. เพลี้ยไก่แจ้	พื้นที่ระบาด 11 จังหวัด (จันทบุรี ตราด ระยอง กระบี่ ชุมพร นครศรีธรรมราช นครราชสีมา สกลนคร และสุราษฎร์ธานี) จำนวน 720 ไร่ การระบาดลดลง 7 ไร่	- เพลี้ยแป้งหากพบระบาดเพียงเล็กน้อยให้ตัดหรือเด็ดส่วนที่ถูกทำลายไปทิ้งนอกแปลง
	3. เพลี้ยแป้ง	พื้นที่ระบาด 8 จังหวัด (จันทบุรี ตราด ระยอง กระบี่ ชุมพร นครศรีธรรมราช ยะลา และสุราษฎร์ธานี) จำนวน 300 ไร่ การระบาดคงที่	- โรครากเน่าโคนเน่า แนะนำให้ใช้เชื้อราไตรโคเดอร์มา - โรครีบติดหรือใบไหม้ หากพบการระบาดของโรค ตัดส่วนที่เป็นโรคและเก็บเศษพืชที่เป็นโรคและใบที่ร่วงหล่นนำไป
	4. ไรแดง	พื้นที่ระบาด 7 จังหวัด (จันทบุรี ตราด ระยอง กระบี่ ชุมพร นครศรีธรรมราช และสุราษฎร์ธานี) จำนวน 625 ไร่ การระบาดลดลง 7 ไร่	- เมื่อเริ่มพบอาการของโรคใบจุดสาหร่ายให้ตัดใบ หรือส่วนที่เป็นโรคนำไปทำลาย หากโรคร้ายระบาดพ่นด้วยสารป้องกันกำจัดโรคพืช
	5. โรครากเน่าโคนเน่า	พื้นที่ระบาด 17 จังหวัด (เพชรบูรณ์ จันทบุรี ตราด ตรัง ระยอง ประจวบคีรีขันธ์ กระบี่ ชุมพร นครราชสีมา สกลนคร นครศรีธรรมราช ปัตตานี พังงา พัทลุง ยะลา และสุราษฎร์ธานี) จำนวน 4,552 ไร่ การระบาดลดลง 67 ไร่	- หากพบเพลี้ยหอยเกล็ดในปริมาณน้อยบนใบใช้น้ำผสมไวต์ออยล์ อัตรา 20 มิลลิลิตรต่อน้ำ 20 ลิตร พ่นให้ทั่วระบารุนแรงให้ใช้สารกำจัดแมลงพ่นเฉพาะต้นที่พบ
	6. โรครีบติดหรือใบไหม้	พื้นที่ระบาด 10 จังหวัด (จันทบุรี ตราด กระบี่ ชุมพร ยะลา นครศรีธรรมราช นครราชสีมา สุโขทัย สงขลา และสุราษฎร์ธานี) จำนวน 405 ไร่ การระบาดเพิ่มขึ้น 15 ไร่	- เมื่อพบการเข้าทำลายของเพลี้ยจักจั่นฝอยระบารุนแรงให้ใช้สารกำจัดแมลง - ตัดแต่งทรงพุ่มให้โปร่ง กำจัดวัชพืชในแปลง เพื่อให้อากาศถ่ายเทสะดวกลดความชื้นสะสม เมื่อพบคราบราสีดำนพ่นด้วยน้ำเปล่า
	7. โรครีบจุดสาหร่าย	พื้นที่ระบาด 7 จังหวัด (จันทบุรี ตราด กระบี่ ชุมพร ยะลา สงขลา และสุราษฎร์ธานี) จำนวน 564 ไร่ การระบาดลดลง 3 ไร่	- กำจัดวัชพืชในแปลงปลูกเพื่อเป็นการลดความชื้นสะสม หากพบอาการของโรคที่กิ่งให้ตัดและนำไปทำลายนอกแปลงหรือเขื่อนเปลือกบริเวณที่เป็นโรคออก และใช้สารคอปเปอร์-ออกซีคลอไรด์ ผสมน้ำทาบริเวณแผลที่ตัด
	8. เพลี้ยหอยเกล็ด	พื้นที่ระบาด 9 จังหวัด (จันทบุรี ตราด กระบี่ ชุมพร นครศรีธรรมราช นครราชสีมา ยะลา สงขลา และสุราษฎร์ธานี) จำนวน 286 ไร่ การระบาดเพิ่มขึ้น 3 ไร่	
	9. เพลี้ยจักจั่นฝอย	พื้นที่ระบาด 7 จังหวัด (จันทบุรี ตราด ระยอง กระบี่ ชุมพร นครศรีธรรมราช และสุราษฎร์ธานี) จำนวน 347 ไร่ การระบาดลดลง 1 ไร่	
	10. โรคราดำ	พื้นที่ระบาด 5 จังหวัด (จันทบุรี กระบี่ ยะลา นครศรีธรรมราช และสุราษฎร์ธานี) จำนวน 152 ไร่ การระบาดคงที่	
	11. โรคราสีชมพู	พื้นที่ระบาด 5 จังหวัด (จันทบุรี ตราด กระบี่ ชุมพร และสุราษฎร์ธานี) จำนวน 143 ไร่ การระบาดคงที่	
มังคุด	1. เพลี้ยไฟ	พื้นที่ระบาด 4 จังหวัด (จันทบุรี ตราด ระยอง และชุมพร) จำนวน 215 ไร่ การระบาดเพิ่มขึ้น 4 ไร่	- ให้หมั่นทำความสะอาดแปลงปลูกและทำลายส่วนที่เป็นโรค เมื่อพบเริ่มมีอาการของโรค ให้ตัดใบ หรือส่วนที่เป็นโรค
	2. หนอนกินใบ	พื้นที่ระบาด 6 จังหวัด (จันทบุรี ระยอง กระบี่ ชุมพร นครศรีธรรมราช และนครศรีธรรมราช) จำนวน 290 ไร่ การระบาดเพิ่มขึ้น 4 ไร่	นำไปทำลายนอกแปลง หากพบการระบาดของโรคให้พ่นด้วยสารฆ่าแมลง และไม่ควรพ่นสารชนิดใดชนิดหนึ่งติดต่อกันหลายครั้ง
	3. หนอนขอนใบ	พื้นที่ระบาด 3 จังหวัด (จันทบุรี ระยอง และชุมพร) จำนวน 120 ไร่ การระบาดเพิ่มขึ้น 3 ไร่	- หมั่นสำรวจใบอ่อนมังคุดอย่างสม่ำเสมอ เนื่องจากหนอนจะกัดกินทำลายใบอ่อนในเวลากลางคืน
	4. โรครีบจุด	พื้นที่ระบาด 3 จังหวัด (จันทบุรี ระยอง และชุมพร) จำนวน 56 ไร่ การระบาดคงที่	- กำจัดวัชพืชที่เป็นแหล่งสะสมโรค พ่นสารเคมีป้องกันกำจัดโรคพืชในช่วงที่มังคุดแตกใบอ่อน

ชนิดพืช	ศัตรูพืช	สถานการณ์	การดำเนินงาน
	5. โรคนอนแตรคโนส 6. โรคนิวเคลียสหาย	พื้นที่ระบาด 2 จังหวัด (จันทบุรี และชุมพร) จำนวน 82 ไร่ การระบาดคงที่ พื้นที่ระบาด 4 จังหวัด (จันทบุรี ชุมพร ตรัง และ นราธิวาส) จำนวน 244 ไร่ การระบาดเพิ่มขึ้น 2 ไร่	
ลำไย	1. โรคพุ่มไม้กวาด 2. โรคคราดำ 3. เพลี้ยแป้ง	พื้นที่ระบาด 1 จังหวัด (จันทบุรี) จำนวน 101 ไร่ การระบาดเพิ่มขึ้น 18 ไร่ พื้นที่ระบาด 2 จังหวัด (พะเยา และจันทบุรี) จำนวน 346 ไร่ การระบาดเพิ่มขึ้น 8 ไร่ พื้นที่ระบาด 4 จังหวัด (เชียงใหม่ อุบลราชธานี จันทบุรี และสมุทรสาคร) จำนวน 18 ไร่ การระบาดคงที่	- หมั่นสำรวจแปลงหากพบกิ่งที่เป็นโรคให้ตัดกิ่งที่เป็นโรค นำมาเผาทำลายนอกแปลง ป้องกันแมลงพาหะจำพวกปากดูด พวกเพลี้ยจักจั่นสีน้ำตาล โดยใช้สารเคมี ได้แก่ คาร์โบซัลแฟน อัตรา 50 มิลลิลิตร หรือไอโซโพรคาร์บอน อัตรา 40 กรัม

9. สถานการณ์โรคระบาดสัตว์

9.1 โรคพิษสุนัขบ้า (ข้อมูล ณ วันที่ 8 ก.พ. 67)

สถานการณ์โรคพิษสุนัขบ้าในสัตว์ระหว่างวันที่ 1 ตุลาคม 2565 – 8 กุมภาพันธ์ 2567 มีรายงานพบโรคทั้งหมด 15 จังหวัด ปัจจุบันยังคงประกาศเขตโรคระบาดสัตว์ 100 จุด ในพื้นที่ 24 จังหวัด ได้แก่ จังหวัดลพบุรี สระแก้ว ปราจีนบุรี ชลบุรี ฉะเชิงเทรา ระยอง สมุทรปราการ นครนายก อ่างทอง อุตรดิตถ์ ชัยภูมิ บุรีรัมย์ สุรินทร์ อุบลราชธานี ศรีสะเกษ ยโสธร นครราชสีมา เลย มหาสารคาม กาฬสินธุ์ อุดรธานี สมหาสารคาม นครศรีธรรมราช พัทลุง และจังหวัดสงขลา ซึ่งขณะนี้กรมปศุสัตว์ได้เร่งรัดควบคุมโรค ทุกจุดเกิดโรค โดยฉีดวัคซีนรอบจุดเกิดโรค (ring vaccination) ร่วมในการเฝ้าระวัง ป้องกันและควบคุมโรคได้

9.2 โรคล้มปัสกิ้น (ข้อมูล ณ วันที่ 5 ม.ค. 67)

พบการระบาดสะสมตั้งแต่วันที่ 30 เมษายน 2564 – 5 มกราคม 2567 รวม 70 จังหวัด 899 อำเภอ สัตว์ป่วยสะสม 657,682 ตัว ปัจจุบันยังคงมีสัตว์ตายสะสม 75,565 ตัว

มาตรการควบคุมโรค กรมปศุสัตว์ได้ดำเนินการประชาสัมพันธ์เกษตรกรให้รับรู้ลักษณะของโรคและสถานการณ์ การระบาดของโรคเก็บตัวอย่างเพื่อยืนยันโรค ตลอดจนควบคุมโรคและแมลงพาหะโดยเร็ว รวมถึงขอความร่วมมือเกษตรกร และหน่วยงานที่เกี่ยวข้องควบคุมการเคลื่อนย้าย โดยเฉพาะในพื้นที่เสี่ยง ได้แก่ แหล่งรวมสัตว์ และตลาดนัดค้าสัตว์ รวมทั้งช่องทางการ นำเข้าสัตว์ตามแนวชายแดน โดยให้เข้มงวดการตรวจรอยโรคในโค กระบือ ที่เคลื่อนย้ายผ่านจุดตรวจทุกตัว และงดการซื้อขายโค กระบือที่มาจากแหล่งที่เกิดโรค หรือจากพื้นที่ในรัศมี 50 กิโลเมตรรอบจุดเกิดโรค และได้ให้ความช่วยเหลือเกษตรกร ได้แก่ 1) รักษาพยาบาลสัตว์ป่วย 207,465 ราย 2) หยอดหรือรูดยาป้องกันแมลง 38,467 ราย 3) พันยากำจัดแมลง 228,002 ราย 4) พันยาฆ่าเชื้อ ทำลายเชื้อโรค 175,180 ราย 5) แจกยากำจัดแมลงแก่เกษตรกร 138,631 ราย 6) ประชาสัมพันธ์ให้ความรู้แก่เกษตรกร 444,383 ราย