



รายงานสถานการณ์ภัยพิบัติด้านการเกษตร
วันที่ 28 กุมภาพันธ์ 2567 (เวลา 15.00 น.)

1. สภาพอากาศ

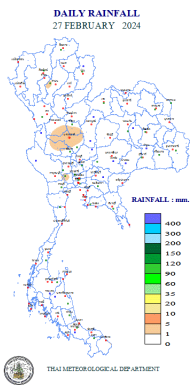
1.1 พยากรณ์อากาศประจำวัน 12.00 น.

ความกดอากาศต่ำเนื่องจากความร้อนปกคลุมประเทศไทยตอนบน ในขณะที่ลมใต้และลมตะวันออกเฉียงใต้พัดปกคลุมประเทศไทยตอนบน ลักษณะเช่นนี้ทำให้บริเวณดังกล่าวมีอากาศร้อนกับมีฟ้าหลัวในตอนกลางวัน โดยมีฝนฟ้าคะนองบางพื้นที่ ขอให้ประชาชนระวังอันตรายจากฝนฟ้าคะนองที่อาจจะเกิดขึ้นในระยะนี้ไว้ด้วย

สำหรับลมตะวันออกเฉียงใต้พัดปกคลุมอ่าวไทย ภาคใต้ และทะเลอันดามัน ลักษณะเช่นนี้ทำให้ภาคใต้ยังคงมีฝนฟ้าคะนองบางแห่ง ส่วนคลื่นลมบริเวณอ่าวไทยตอนล่างมีกำลังปานกลาง โดยมีคลื่นสูง 1-2 เมตร บริเวณที่มีฝนฟ้าคะนองคลื่นสูงมากกว่า 2 เมตร ส่วนบริเวณอ่าวไทยตอนบนและทะเลอันดามันมีคลื่นสูงประมาณ 1 เมตร บริเวณที่มีฝนฟ้าคะนองคลื่นสูงมากกว่า 1 เมตร ขอให้ชาวเรือบริเวณอ่าวไทยและทะเลอันดามันเดินเรือด้วยความระมัดระวัง และหลีกเลี่ยง การเดินเรือในบริเวณที่มีฝนฟ้าคะนองไว้ด้วย

ฝุ่นละอองในระยะนี้ ภาคเหนือ และภาคตะวันออกเฉียงเหนือและภาคกลางตอนบน มีการสะสมของฝุ่นละออง/หมอกควัน อยู่ในเกณฑ์ปานกลางถึงสูงเนื่องจากลมที่พัดปกคลุมมีกำลังอ่อน และมีการระบายอากาศที่ไม่ดี

1.2 ปริมาณน้ำฝน เวลา 07.00 น. วันที่ 27 ก.พ. 67 ถึง เวลา 07.00 น. วันที่ 28 ก.พ. 67



ที่	อำเภอ	จังหวัด	ปริมาณฝน (มม.)	ความรุนแรง
1	อ.เมือง	นครสวรรค์	5.7	ฝนตกเล็กน้อย
2	อ.เถิน	ลำปาง	4.5	ฝนตกเล็กน้อย
3	อ.กำแพงแสน	นครปฐม	1.9	ฝนตกเล็กน้อย
4	อ.คลองใหญ่	ตราด	1.3	ฝนตกเล็กน้อย
5	อ.สุโขทัย-ลก	นราธิวาส	1.0	ฝนตกเล็กน้อย

ฝนตกหนักมาก (>90มม.) ฝนตกหนัก (35.1-90 มม.) ฝนตกปานกลาง (10.1-35.0 มม.) ฝนตกเล็กน้อย (0.1-10.0 มม.) ไม่มีฝน (0 มม.)
ข้อมูลจาก กรมอุตุนิยมวิทยา

2. สถานการณ์น้ำ (ข้อมูล ณ วันที่ 28 ก.พ. 67)

2.1 สภาพน้ำในอ่างเก็บน้ำ

สภาพน้ำในอ่างเก็บน้ำขนาดใหญ่และขนาดกลาง ปริมาณน้ำในอ่างฯ 50,977 ล้าน ลบ.ม. คิดเป็นร้อยละ 67 (ปริมาณน้ำใช้การได้ 27,035 ล้าน ลบ.ม. คิดเป็นร้อยละ 52) ปริมาณน้ำในอ่างฯ เทียบกับปี 2566 (53,626 ล้าน ลบ.ม. คิดเป็นร้อยละ 70) น้อยกว่าปี 2566 จำนวน 2,649 ล้าน ลบ.ม. ปริมาณน้ำไหลลงอ่างฯ 21.69 ล้าน ลบ.ม. ปริมาณน้ำระบาย 146.02 ล้าน ลบ.ม. สามารถรับน้ำได้อีก 25,360 ล้าน ลบ.ม.

สภาพน้ำในอ่างเก็บน้ำขนาดใหญ่ ปริมาณน้ำในอ่างฯ 47,535 ล้าน ลบ.ม. คิดเป็นร้อยละ 67 (ปริมาณน้ำใช้การได้ 23,997 ล้าน ลบ.ม. คิดเป็นร้อยละ 51) ปริมาณน้ำในอ่างฯ เทียบกับปี 2566 (49,800 ล้าน ลบ.ม. คิดเป็นร้อยละ 70) น้อยกว่าปี 2566 จำนวน 2,265 ล้าน ลบ.ม. ปริมาณน้ำไหลลงอ่างฯ จำนวน 15.64 ล้าน ลบ.ม. ปริมาณน้ำระบายจำนวน 127.45 ล้าน ลบ.ม. สามารถรับน้ำได้อีก 23,391 ล้าน ลบ.ม.

ภาค	ขนาดใหญ่						ขนาดกลาง						รวม				รับได้อีก		
	จำนวน (แห่ง)	ความจุ ที่ รนภ.	ปริมาณน้ำ				จำนวน (แห่ง)	ความจุ ที่ รนภ.	ปริมาณน้ำ				จำนวน (แห่ง)	ความจุ ที่ รนภ.	ปริมาณน้ำ				
			ในอ่างฯ	% รนภ.	ใช้การ	% ใช้การ			ในอ่างฯ	% รนภ.	ใช้การ	% ใช้การ			ในอ่างฯ	% รนภ.		ใช้การ	% ใช้การ
เหนือ	8	24,825	14,420	58	7,675	42	80	1,083	775	72	684	69	88	25,908	15,195	59	8,360	44	10,713
ตอน.	12	8,368	5,332	64	3,680	55	226	2,061	1,351	66	1,184	63	238	10,429	6,683	64	4,864	57	3,746
กลาง	3	1,419	562	40	502	37	27	419	218	52	193	49	30	1,838	780	42	695	40	1,058
ตะวันตก	2	26,605	20,582	77	7,305	55	8	164	86	53	75	49	10	26,769	20,668	77	7,380	55	6,101
ตะวันออก	6	1,515	722	48	627	44	52	1,006	539	54	483	51	58	2,520	1,261	50	1,110	47	1,260
ใต้	4	8,194	5,919	72	4,209	65	42	679	473	70	419	67	46	8,874	6,392	72	4,628	65	2,481
รวม	35	70,926	47,535	67	23,997	51	435	5,411	3,442	64	3,039	61	470	76,337	50,977	67	27,035	52	25,360

อ่างเก็บน้ำภูมิพล สิริกิติ์ แคว้น้อยฯ และป่าสักชลสิทธิ์ รวม 4 อ่างฯ มีปริมาณน้ำในอ่างฯ 14,133 ล้าน ลบ.ม. คิดเป็นร้อยละ 57 (ปริมาณน้ำใช้การได้ 7,437 ล้าน ลบ.ม. คิดเป็นร้อยละ 41) ปริมาณน้ำไหลลงอ่างฯ 5.74 ล้าน ลบ.ม. ปริมาณน้ำระบาย 51.59 ล้าน ลบ.ม. สามารถรับน้ำได้อีก 10,738 ล้าน ลบ.ม.

อ่างเก็บน้ำ	ปริมาณน้ำในอ่างฯ		ปริมาณน้ำใช้การได้		ปริมาณน้ำไหลลงอ่างฯ		ปริมาณน้ำระบาย		ปริมาณน้ำ รับได้อีก
	ปริมาณน้ำ	% ความจุอ่างฯ	ปริมาณน้ำ	% น้ำใช้การ	วันนี้	เมื่อวาน	วันนี้	เมื่อวาน	
ภูมิพล	8,229	61	4,429	46	0.00	1.26	18.00	18.00	5,233
สิริกิติ์	4,912	52	2,062	31	3.32	3.36	21.06	23.02	4,598
ภูมิพล+สิริกิติ์	13,141	57	6,491	40	3.32	4.62	39.06	41.02	9,831
แคว้น้อยฯ	582	62	539	60	1.63	1.62	7.78	7.78	357
ป่าสักชลสิทธิ์	410	43	407	43	0.79	0.79	4.75	4.76	550
รวมทั้งหมด	14,133	57	7,437	41	5.74	7.04	51.59	53.55	10,738

(หน่วย : ล้าน ลบ.ม.)

อ่างเก็บน้ำขนาดใหญ่ที่อยู่ในเกณฑ์ มากกว่าร้อยละ 80 ขึ้นไปของความจุอ่างฯ จำนวน 2 อ่างฯ ได้แก่ อ่างฯ แม่จตุรมบูรณชล (98%) และ อ่างฯ บางกลาง (85%)

อ่างเก็บน้ำขนาดใหญ่ที่มีปริมาณน้ำใช้การอยู่ในเกณฑ์ น้อยกว่าหรือเท่ากับร้อยละ 30 ของปริมาณน้ำใช้การ จำนวน 2 อ่างฯ ได้แก่ อ่างฯ กระเสี้ยว (16%) และ อ่างฯ คลองสี่ด (9%)

2.2 สภาพน้ำท่า

แม่น้ำปิง แม่น้ำยม แม่น้ำมูล แม่น้ำบางปะกง แม่น้ำท่าตะเภา แม่น้ำตาปี แม่น้ำโกลก ปริมาณน้ำอยู่ในเกณฑ์น้อย
แม่น้ำน่าน ปริมาณน้ำอยู่ในเกณฑ์ปกติ

แม่น้ำเจ้าพระยา สถานี C.2 ปริมาณน้ำไหลผ่าน 336 ลบ.ม./วินาที (เมื่อวาน 344 ลบ.ม./วินาที) ระดับน้ำ +17.73 ม.รทก. ต่ำกว่าตลิ่ง 7.97 ม.

เขื่อนเจ้าพระยา สถานี C.13 ปริมาณน้ำไหลผ่าน 80 ลบ.ม./วินาที (เมื่อวาน 70 ลบ.ม./วินาที) ระดับน้ำเหนือเขื่อน +14.93 ม.รทก. (เมื่อวาน +14.93 ม.รทก.) ระดับน้ำท้ายเขื่อน +5.54 ม.รทก. (เมื่อวาน +5.41 ม.รทก.)

รับน้ำเข้าระบบส่งน้ำทุ่งฝั่งตะวันออก รวม 94 ลบ.ม./วินาที (เมื่อวาน 95 ลบ.ม./วินาที) โดยผ่านคลองชัยนาทป่าสัก (ปตร.มโนรมย์) 71 ลบ.ม./วินาที คลองชัยนาท-อยุธยา (ปตร.มหาราช) 14 ลบ.ม./วินาที และคลองเล็กอื่น ๆ 9 ลบ.ม./วินาที

แม่น้ำป่าสัก เขื่อนพระรามหก 5 ลบ.ม./วินาที (เมื่อวาน 5 ลบ.ม./วินาที) รับน้ำเข้าคลองระพีพัฒน์ 51 ลบ.ม./วินาที (เมื่อวาน 52 ลบ.ม./วินาที) ผ่านคลองระพีพัฒน์แยกตก (ปตร.พระศรีศิลา) 13 ลบ.ม./วินาที และผ่านคลองระพีพัฒน์แยกใต้ (ปตร.พระศรีเสาวภาค) 20 ลบ.ม./วินาที

รับน้ำเข้าระบบส่งน้ำทุ่งฝั่งตะวันตก รวม 115 ลบ.ม./วินาที (เมื่อวาน 116 ลบ.ม./วินาที) โดยผ่านคลองมะขามเฒ่าอุ้มทอง (ปตร.มะขามเฒ่า-อุ้มทอง) 9 ลบ.ม./วินาที คลองมะขามเฒ่ากระเสี้ยว (ปตร.มะขามเฒ่า-กระเสี้ยว 5 ลบ.ม./วินาที) แม่น้ำสุพรรณ (ปตร.พลเทพ) 45 ลบ.ม./วินาที แม่น้ำน้อย (ปตร.บรมธาตุ) 45 ลบ.ม./วินาที และคลองเล็กอื่น ๆ 11 ลบ.ม./วินาที

อ.บางไทร สถานี C.29A ปริมาณน้ำไหลผ่านเฉลี่ย 114 ลบ.ม./วินาที (เมื่อวาน 158 ลบ.ม./วินาที)

2.3 คุณภาพน้ำ

กรมชลประทาน ติดตามตรวจสอบและเฝ้าระวังคุณภาพน้ำ (ค่าความเค็ม) ในแม่น้ำเจ้าพระยา

แม่น้ำ	จุดเฝ้าระวัง	ค่าความเค็ม (กรัม/ลิตร)						เกณฑ์	หมายเหตุ	
		22 ก.พ. 67	23 ก.พ. 67	24 ก.พ. 67	25 ก.พ. 67	26 ก.พ. 67	27 ก.พ. 67			28 ก.พ. 67
เจ้าพระยา	ปากคลองสำแล จ.ปทุมธานี	0.20	0.19	0.19	0.19	0.19	0.19	0.19	ปกติ	- ค่าความเค็มของน้ำสำหรับการผลิตน้ำประปา เกณฑ์มาตรฐาน 0.50 กรัม/ลิตร
เจ้าพระยา	ท่านนันทบุรี จ.นนทบุรี	0.86	0.76	0.65	0.67	0.72	0.78	0.85	ปกติ	- ค่าความเค็มของน้ำสำหรับการเกษตร ไม่เกิน 2 กรัม/ลิตร
เจ้าพระยา	ท่านกรมชลประทานสามเสน กทม.	1.27	1.10	0.92	0.96	1.05	1.18	1.34	ปกติ	

ที่มา: ฝ่ายตะกอนและคุณภาพน้ำ ส่วนอุทกวิทยา สำนักบริหารจัดการน้ำและอุทกวิทยา

2.4 สถานการณ์น้ำโขง

สถานี	ระดับตลิ่ง	ระดับน้ำ 27 ก.พ. 67	+ สูงกว่าตลิ่ง - ต่ำกว่าตลิ่ง
อ.เชียงแสน จ.เชียงราย	12.80	1.77	-11.03
อ.เชียงคาน จ.เลย	16.00	3.15	-12.85
อ.เมือง จ.หนองคาย	12.20	0.70	-11.50
อ.เมือง จ.นครพนม	12.00	0.85	-11.15
อ.เมือง จ.มุกดาหาร	12.50	1.44	-11.06
อ.โขงเจียม จ.อุบลราชธานี	14.50	2.08	-12.42

หมายเหตุ ข้อมูลจาก www.drw.go.th

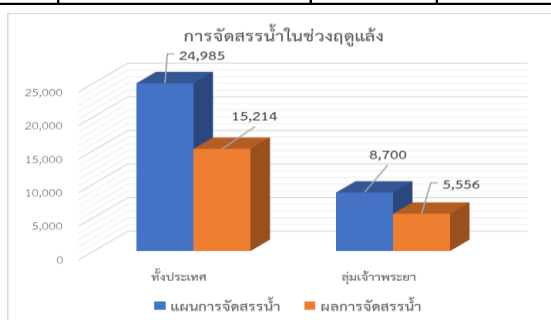
3. การจัดสรรน้ำฤดูแล้ง ปี 2566/67

แผนการจัดสรรน้ำ โครงการชลประทานขนาดใหญ่และขนาดกลางทั่วประเทศในช่วงฤดูแล้ง ปี 2566/67 (วันที่ 1 พ.ย.66 ถึง 30 เม.ย.67) ณ วันที่ 1 พฤศจิกายน 2566 ปริมาณน้ำต้นทุนสามารถใช้งานได้ จำนวน 40,387 ล้าน ลบ.ม. โดยการวางแผนจัดสรรน้ำทั่วประเทศ จำนวน 24,985 ล้าน ลบ.ม. สำหรับในเขตลุ่มน้ำเจ้าพระยา ได้วางแผนจัดสรรน้ำ จำนวน 8,700 ล้าน ลบ.ม.

ผลการจัดสรรน้ำ ทั่วประเทศ ตั้งแต่วันที่ 1 พฤศจิกายน 2566 – ปัจจุบัน ใช้น้ำไปแล้ว 15,214 ล้าน ลบ.ม. คิดเป็นร้อยละ 61 ของแผนจัดสรรน้ำ ส่วนในเขตลุ่มน้ำเจ้าพระยา (เขื่อนภูมิพล สิริกิติ์ แควน้อยฯ ป่าสักฯ) วันนี้ใช้น้ำไป 5,556 ล้าน ลบ.ม. ตั้งแต่วันที่ 1 พฤศจิกายน 2566 ถึงปัจจุบัน ใช้น้ำไปแล้ว 5,556 ล้าน ลบ.ม. คิดเป็นร้อยละ 64 ของแผนจัดสรรน้ำ

หน่วย : ล้าน ลบ.ม.

พื้นที่	แผนการจัดสรรน้ำในช่วงฤดูแล้ง ปี 2566/67 (1 พ.ย.66 - 30 เม.ย.67)					ผลการจัดสรรน้ำ	
	อุปโภค-บริโภค	รักษาระบบนิเวศและอื่นๆ	การเกษตร	อุตสาหกรรม	รวม	ปริมาณน้ำ	% แผนจัดการจัดสรรน้ำ
ทั่วประเทศ	3,050	7,760	13,555	620	24,985	15,214	61
ลุ่มน้ำเจ้าพระยา	1,150	2,722	4,693	135	8,700	5,556	64



4. การเพาะปลูกพืชฤดูแล้ง ปี 2566/67

แผนการเพาะปลูกพืชฤดูแล้ง ปี 2566/67

ทั่วประเทศ จำนวน 10.66 ล้านไร่ แบ่งเป็น ข้าว 8.13 ล้านไร่ พืชไร่-พืชผัก 2.53 ล้านไร่

ลุ่มน้ำเจ้าพระยา จำนวน 4.90 ล้านไร่ แบ่งเป็น ข้าว 4.20 ล้านไร่ พืชไร่-พืชผัก 0.70 ล้านไร่

ผลการเพาะปลูกพืชฤดูแล้ง ปี 2566/67 (ข้อมูล ณ วันที่ 21 กุมภาพันธ์ 2567)

ทั่วประเทศ จำนวน 11.94 ล้านไร่ แบ่งเป็น ข้าว 10.53 ล้านไร่ พืชไร่-พืชผัก 1.41 ล้านไร่ คิดเป็นร้อยละ 112.01 ของแผน

ลุ่มน้ำเจ้าพระยา จำนวน 7.46 ล้านไร่ แบ่งเป็น ข้าว 7.12 ล้านไร่ พืชไร่-พืชผัก 0.34 ล้านไร่ คิดเป็นร้อยละ 152.24 ของแผน

ขอบเขตพื้นที่	พื้นที่แหล่งน้ำ	แผนการเพาะปลูกปี 2566/67			สถานการณ์การเพาะปลูกปี 2566/67						ข้าวรอบที่ 2	
		ข้าวรอบที่ 2	พืชไร่ พืชผัก	รวม	ข้าวรอบที่ 2	%ข้าวรอบที่2	พืชไร่ พืชผัก	%พืชไร่ พืชผัก	รวมทั้งหมด	%รวมทั้งหมด	พื้นที่เก็บเกี่ยว	พื้นที่รอเก็บเกี่ยว
ทั่วประเทศ (77 จังหวัด)	ในเขตชลประทาน	5.80	0.57	6.37	8.46	145.86	0.51	89.47	8.97	140.82	0.42	8.04
	นอกเขตชลประทาน	2.33	1.96	4.29	2.07	88.84	0.90	45.92	2.97	69.23	0.05	2.02
	รวม	8.13	2.53	10.66	10.53	129.52	1.41	55.73	11.94	112.01	0.47	10.06
ลุ่มน้ำเจ้าพระยา (22 จังหวัด)	ในเขตชลประทาน	3.03	0.13	3.16	5.67	187.13	0.09	69.23	5.76	182.28	0.24	5.43
	นอกเขตชลประทาน	1.17	0.57	1.74	1.45	123.93	0.25	43.86	1.70	97.70	0.05	1.40
	รวม	4.20	0.70	4.90	7.12	169.52	0.34	48.57	7.46	152.24	0.29	6.83

พื้นที่ปลูกข้าวรอบที่ 2 เกินกว่าแผน รวม 48 จังหวัด พื้นที่ปลูกข้าวเกินกว่าแผน รวม 3.96 ล้านไร่ ได้แก่

- ในเขตชลประทาน 46 จังหวัด พื้นที่ปลูกข้าวเกินกว่าแผน 3.61 ล้านไร่ ได้แก่ จังหวัดกำแพงเพชร เชียงราย เชียงใหม่ ตาก นครสวรรค์ พะเยา พิจิตร พิษณุโลก เพชรบูรณ์ แพร่ ลำปาง ลำพูน สุโขทัย อุตรดิตถ์ อุทัยธานี กาฬสินธุ์ ชัยภูมิ นครพนม นครราชสีมา บึงกาฬ มุกดาหาร ยโสธร ร้อยเอ็ด สกลนคร หนองคาย หนองบัวลำภู อานาจเจริญ อุตรธานี อุบลราชธานี ชัยนาท พระนครศรีอยุธยา ลพบุรี สระบุรี สิงห์บุรี อ่างทอง ฉะเชิงเทรา ชลบุรี ตราด นครนายก สมุทรปราการ สมุทรสาคร ระยอง สระแก้ว กาญจนบุรี สุพรรณบุรี และจังหวัดกระบี่

- นอกเขตชลประทาน 16 จังหวัด พื้นที่ปลูกข้าวเกินกว่าแผน 0.35 ล้านไร่ ได้แก่ จังหวัดกำแพงเพชร ตาก นครสวรรค์ พิษณุโลก เพชรบูรณ์ ลำปาง สุโขทัย อุตรดิตถ์ ขอนแก่น ชัยภูมิ บุรีรัมย์ อานาจเจริญ ชัยนาท ตราด นครนายก และจังหวัดสุพรรณบุรี

5. การปฏิบัติการฝนหลวง

กรมฝนหลวงและการบินเกษตร เริ่มปฏิบัติฝนหลวงประจำปี 2567 ตั้งแต่วันที่ 1 กุมภาพันธ์ 2567 โดยปัจจุบันจัดตั้งหน่วยปฏิบัติการ จำนวน 5 หน่วย ได้แก่ หน่วยปฏิบัติการจังหวัดเชียงใหม่ พิษณุโลก นครสวรรค์ ระยอง และอำเภอหัวหิน จังหวัดประจวบคีรีขันธ์ เพื่อป้องกันและแก้ไขปัญหากล้วยแห้ง และเติมน้ำต้นทุนให้กับเขื่อนและอ่างเก็บน้ำ รวมถึงบรรเทาปัญหาหมอกควันและไฟป่า

พื้นที่ขอรับบริการฝนหลวง (วันที่ 27 กุมภาพันธ์ 2567)

ภาค	จังหวัดที่ขอรับบริการ
เหนือ	เชียงราย(1) เชียงใหม่(1) ตาก(4) พะเยา(1) ลำปาง(4)
กลาง	ไม่มีการขอรับบริการ
ตะวันออกเฉียงเหนือ	นครราชสีมา(1)
ภาคตะวันออก	จันทบุรี(7) ฉะเชิงเทรา(4) ชลบุรี(4) ตราด(1) นครนายก(2) ระยอง(4) ปราจีนบุรี(7) สระแก้ว(8)
ภาคใต้	ชุมพร(2) ตรัง(10) นครศรีธรรมราช(2) ภูเก็ต(1) ประจวบคีรีขันธ์(7) ราชบุรี(6) สุราษฎร์ธานี(5) เพชรบุรี(5)
รวม	22 จังหวัด (87 อำเภอ)

สรุปผลการปฏิบัติการฝนหลวง ประจำวันที่ 27 กุมภาพันธ์ 2567

หน่วยปฏิบัติการ	จำนวนเที่ยวบิน (เที่ยว)	ภารกิจป้องกันและแก้ไขภัยแล้งและบรรเทาความรุนแรงของพายุลูกเห็บ	ภารกิจบรรเทาปัญหาหมอกควันและไฟป่า
เชียงใหม่	3	ไม่ปฏิบัติการฝนหลวง	1. ภารกิจการตัดแปรสภาพอากาศเพื่อบรรเทาปัญหาฝุ่นละอองขนาดเล็ก(PM2.5) บริเวณพื้นที่ จ.เชียงใหม่ หลังการปฏิบัติการจากการติดตามปริมาณค่าฝุ่นละอองในเขตพื้นที่ จ.เชียงใหม่ มีแนวโน้มเพิ่มขึ้นจากวันก่อนหน้า 2. ภารกิจปฏิบัติการฝนหลวง มีฝนตกบริเวณพื้นที่การเกษตร จ.ลำปาง (ห้างฉัตร เสริมงาม เกาะคา) และ จ.ลำพูน(แม่ทา)
พิษณุโลก	2	ไม่ปฏิบัติการฝนหลวง	ภารกิจการตัดแปรสภาพอากาศเพื่อบรรเทาปัญหาฝุ่นละอองขนาดเล็ก (PM2.5) บริเวณพื้นที่ จ.อุตรดิตถ์ จ.แพร่ และ จ.สุโขทัย หลังการปฏิบัติการจากการติดตามปริมาณค่าฝุ่นละอองในเขตพื้นที่ จ.อุตรดิตถ์ จ.แพร่ และ จ.สุโขทัย มีแนวโน้มลดลง
นครสวรรค์	5	ไม่ปฏิบัติการฝนหลวง	ภารกิจการตัดแปรสภาพอากาศเพื่อบรรเทาปัญหาฝุ่นละอองขนาดเล็ก(PM2.5) บริเวณพื้นที่กรุงเทพมหานคร จ.กาญจนบุรี และ จ.สุพรรณบุรี หลังการปฏิบัติการจากการติดตามปริมาณค่าฝุ่นละอองในเขตพื้นที่กรุงเทพมหานคร จ.กาญจนบุรี และ จ.สุพรรณบุรี มีแนวโน้มลดลง
ระยอง	2	ไม่ปฏิบัติการฝนหลวง	ภารกิจการตัดแปรสภาพอากาศเพื่อบรรเทาปัญหาฝุ่นละอองขนาดเล็ก(PM2.5) บริเวณพื้นที่กรุงเทพมหานคร จ.สมุทรปราการ จ.ชลบุรี ฉะเชิงเทรา และ จ.ปราจีนบุรี หลังการปฏิบัติการจากการติดตามปริมาณค่าฝุ่นละอองในเขตพื้นที่ จ. กรุงเทพมหานคร จ. ชลบุรี จ.สมุทรปราการ ฉะเชิงเทรา และ จ.ปราจีนบุรี มีแนวโน้มคงที่

หน่วยปฏิบัติการ	จำนวนเที่ยวบิน (เที่ยว)	ภารกิจป้องกันและแก้ไขภัยแล้งและบรรเทาความรุนแรงของพายุลูกเห็บ	ภารกิจบรรเทาปัญหาหมอกควันและไฟป่า
หัวหน้า จ.ประจวบคีรีขันธ์	3	ไม่ปฏิบัติการฝนหลวง	ภารกิจการตัดแปรสภาพอากาศเพื่อบรรเทาปัญหาฝุ่นละอองขนาดเล็ก(PM2.5) บริเวณพื้นที่กรุงเทพมหานคร จ.กาญจนบุรีจ. เพชรบุรี ประจวบคีรีขันธ์ และ จ.ราชบุรี หลังการปฏิบัติการจากการติดตามปริมาณค่าฝุ่นละอองในเขตพื้นที่กรุงเทพมหานคร กาญจนบุรี เพชรบุรี จ.ประจวบคีรีขันธ์และ จ.ราชบุรีมีแนวโน้มคงที่
รวม	15		

สรุปผลรวมปฏิบัติการตั้งแต่เริ่มตั้งหน่วยปฏิบัติการฝนหลวง (ตั้งแต่วันที่ 1 – 27 กุมภาพันธ์ 2567)

ตั้งแต่เปิดหน่วยปฏิบัติการฝนหลวง เมื่อวันที่ 1 กุมภาพันธ์ 2567 ขึ้นบินปฏิบัติการ 27 วัน จำนวน 236 เที่ยวบิน (370:10 ชั่วโมงบิน) ปริมาณการใช้น้ำฝนหลวง 73.9 ตัน และปริมาณการใช้น้ำ 142,500 ลิตร พลุซิลเวอร์ไอโอไดต์ จำนวน 68 นัด รายงานพื้นที่ฝนตก รวม 11 จังหวัด ได้แก่ จังหวัดกรุงเทพมหานคร ชลบุรี นครนายก ปทุมธานี ราชบุรี สมุทรสงคราม ประจวบคีรีขันธ์ เพชรบุรี ระยอง ฉะเชิงเทรา และจังหวัดอุทัยธานี

6. การให้ความช่วยเหลือเฉพาะหน้า

- เตรียมเครื่องสูบน้ำเคลื่อนที่ เพื่อช่วยเหลือพื้นที่นาปี นาปรัง อุบลราชธานี-บุรีรัมย์ พิษณุโลก และอุทกภัย ในช่วงฤดูแล้ง ปี 2566/67 จำนวน 2,289 เครื่อง ได้ติดตั้งเครื่องสูบน้ำเพื่อช่วยเหลือตามพื้นที่ ประจำวันที่ 20 กุมภาพันธ์ – 25 กุมภาพันธ์ 2567 งานขาดแคลนน้ำ จำนวน 4 เครื่อง ในเขตจังหวัดชัยนาท และจังหวัดสุพรรณบุรี

- เตรียมความพร้อมสนับสนุนรถยนต์บรรทุกน้ำ รวมทั้งหมด 503 คัน ประกอบด้วย ภาคเหนือ 93 คัน ภาคตะวันออกเฉียงเหนือ 77 คัน ภาคกลาง ภาคตะวันออก และภาคตะวันตก 147 คัน ภาคใต้ 30 คัน และศูนย์ปฏิบัติการเครื่องจักรกลและส่วนกลาง (นนทบุรี) 156 คัน

7. ผลกระทบด้านการเกษตร (ข้อมูล ณ วันที่ 28 ก.พ. 67)

7.1 วาตภัย ช่วงภัย 13 ม.ค. 67 - ปัจจุบัน

ด้านพืช ได้รับผลกระทบ 3 จังหวัด ได้แก่ จังหวัดเชียงราย พิจิตร และจังหวัดอุทัยธานี เกษตรกร 381 ราย พืชไร่และพืชผัก 1,974 ไร่ สสำรวจพบความเสียหายแล้ว เกษตรกร 4 ราย พืชไร่และพืชผัก 20 ไร่ คิดเป็นเงิน 39,600 บาท ช่วยเหลือแล้ว เกษตรกร 4 ราย (คิดเป็นร้อยละ 50.00 ของเกษตรกรที่ได้รับความเสียหาย) พื้นที่ 14 ไร่ วงเงิน 27,720 บาท (คิดเป็นร้อยละ 70.00 ของวงเงินช่วยเหลือ)

ด้านประมง และด้านปศุสัตว์ ไม่ได้รับผลกระทบ

7.2 อุทกภัยภาคใต้ ช่วงภัย 22 – 28 ธ.ค. 66

ด้านพืช ได้รับผลกระทบ 4 จังหวัด ได้แก่ จังหวัดนราธิวาส ปัตตานี ยะลา และจังหวัดสงขลา เกษตรกร 20,928 ราย พื้นที่ที่ได้รับผลกระทบ 28,983 ไร่ แบ่งเป็น ข้าว 7,002 ไร่ พืชไร่และพืชผัก 3,246 ไร่ ไม้ผลไม้ยืนต้นและอื่นๆ 18,735 ไร่ สสำรวจพบความเสียหายแล้ว เกษตรกร 1,179 ราย พื้นที่ 2,142 ไร่ แบ่งเป็น ข้าว 366 ไร่ พืชไร่และพืชผัก 205 ไร่ ไม้ผล ไม้ยืนต้นและอื่นๆ 1,571 ไร่ คิดเป็นเงิน 7.25 ล้านบาท ช่วยเหลือแล้ว เกษตรกร 938 ราย (คิดเป็นร้อยละ 79.56 ของเกษตรกรที่ได้รับความเสียหาย) พื้นที่ 1,746 ไร่ วงเงิน 6.29 บาท (คิดเป็นร้อยละ 86.74 ของวงเงินช่วยเหลือ)

ด้านประมง ได้รับผลกระทบ 3 จังหวัด ได้แก่ จังหวัดนราธิวาส ปัตตานี และจังหวัดยะลา เกษตรกร 716 ราย พื้นที่เพาะเลี้ยงสัตว์น้ำได้รับผลกระทบ (บ่อปลา) 278 ไร่ กระชัง 13,283 ตร.ม. สสำรวจพบความเสียหายแล้ว เกษตรกร 716 ราย พื้นที่ (บ่อปลา) 278 ไร่ กระชัง 13,283 ตร.ม. คิดเป็นเงิน 6.20 ล้านบาท ช่วยเหลือแล้ว เกษตรกร 442 ราย (คิดเป็นร้อยละ 61.73 ของเกษตรกรที่ได้รับความเสียหาย) พื้นที่ 153 ไร่ กระชัง 3,019 ตร.ม. วงเงิน 1.83 บาท (คิดเป็นร้อยละ 29.53 ของวงเงินช่วยเหลือ)

ด้านปศุสัตว์ ได้รับผลกระทบ 3 จังหวัด ได้แก่ จังหวัดนราธิวาส ปัตตานี และจังหวัดสตูล เกษตรกร 34,641 ราย สัตว์ได้รับผลกระทบ 574,006 ตัว แบ่งเป็น โค 53,972 ตัว กระบือ 2,217 ตัว สุกร 5,574 ตัว แพะ/แกะ 30,331 ตัว สัตว์ปีก 481,912 ตัว แพลงหญ้า 1,183 ไร่ อยู่ระหว่างสำรวจความเสียหาย

7.3 อุทกภัยภาคใต้ ช่วงภัย 1 พ.ย. 66 – 30 พ.ย. 66

ด้านพืช ได้รับผลกระทบ 10 จังหวัด ได้แก่ จังหวัดชุมพร ตรัง พัทลุง ปัตตานี นครศรีธรรมราช ยะลา ระนอง นราธิวาส สุราษฎร์ธานี และจังหวัดสงขลา เกษตรกร 44,131 ราย พื้นที่ได้รับผลกระทบ 67,238 ไร่ แบ่งเป็น ข้าว 30,355 ไร่ พืชไร่และพืชผัก 10,649 ไร่ ไม้ผล ไม้ยืนต้นและอื่น ๆ 26,234 ไร่ **สำรวจพบความเสียหายแล้ว** เกษตรกร 3,001 ราย พื้นที่ 14,992 ไร่ แบ่งเป็น ข้าว 10,577 ไร่ พืชไร่และพืชผัก 2,910 ไร่ ไม้ผล ไม้ยืนต้นและอื่น ๆ 1,505 ไร่ คิดเป็นเงิน 26.02 ล้านบาท **ช่วยเหลือแล้ว** เกษตรกร 301 ราย (คิดเป็นร้อยละ 10.03 ของเกษตรกรที่ได้รับผลกระทบ) พื้นที่ 962 ไร่ วงเงิน 1.75 ล้านบาท (คิดเป็นร้อยละ 6.74 ของวงเงินช่วยเหลือ)

ด้านประมง ได้รับผลกระทบ 6 จังหวัด ได้แก่ จังหวัดชุมพร นครศรีธรรมราช พัทลุง ปัตตานี สงขลา และจังหวัดสุราษฎร์ธานี เกษตรกร 7,342 ราย พื้นที่เพาะเลี้ยงสัตว์น้ำได้รับผลกระทบ 20,068 ไร่ แบ่งเป็น บ่อปลา 12,707 ไร่ บ่อกุ้ง 7,361 ไร่ กระชัง 20,319 ตร.ม. **สำรวจพบความเสียหายแล้ว** เกษตรกร 7,342 ราย พื้นที่ (บ่อปลา/บ่อกุ้ง) 20,068 ไร่ กระชัง 20,319 ตร.ม. คิดเป็นเงิน 153.58 ล้านบาท **ช่วยเหลือแล้ว** เกษตรกร 235 ราย (คิดเป็นร้อยละ 3.20 ของเกษตรกรที่ได้รับผลกระทบ) พื้นที่ 261 ไร่ กระชัง 1,245 ตร.ม. วงเงิน 2.12 ล้านบาท (คิดเป็นร้อยละ 1.38 ของวงเงินช่วยเหลือ)

ด้านปศุสัตว์ ได้รับผลกระทบ 7 จังหวัด ได้แก่ จังหวัดชุมพร นครศรีธรรมราช ปัตตานี พัทลุง ยะลา สงขลา และจังหวัดสุราษฎร์ธานี เกษตรกร 79,554 ราย สัตว์ได้รับผลกระทบ 5,884,847 ตัว แบ่งเป็น โค 172,423 ตัว กระบือ 4,516 ตัว สุกร 107,536 ตัว แพะ/แกะ 57,321 ตัว และสัตว์ปีก 5,543,051 ตัว แปลงหญ้า 7,131 ไร่ **สำรวจพบความเสียหายแล้ว** เกษตรกร 280 ราย สัตว์ตาย/สูญหายรวม 4,876 ตัว แบ่งเป็น โค 112 ตัว กระบือ 29 ตัว สุกร 27 ตัว แพะ/แกะ 172 ตัว และสัตว์ปีก 4,536 ตัว คิดเป็นเงิน 3.48 ล้านบาท **ช่วยเหลือแล้ว** เกษตรกร 152 ราย (คิดเป็นร้อยละ 54.29 ของเกษตรกรที่ได้รับผลกระทบ) สัตว์ตาย 2,479 ตัว วงเงิน 3.44 ล้านบาท (คิดเป็นร้อยละ 98.99 ของวงเงินช่วยเหลือ)

7.4 อุทกภัย ช่วงภัย 10 ก.ย. – 6 พ.ย. 66

ด้านพืช ได้รับความเสียหาย 51 จังหวัด ได้แก่ จังหวัดกำแพงเพชร เชียงราย เชียงใหม่ ตาก น่าน นครสวรรค์ พะเยา พิจิตร พิษณุโลก เพชรบูรณ์ แพร่ แม่ฮ่องสอน ลำปาง ลำพูน สุโขทัย อุตรดิตถ์ อุทัยธานี กาฬสินธุ์ ขอนแก่น ชัยภูมิ นครราชสีมา บุรีรัมย์ มุกดาหาร มหาสารคาม ยโสธร ร้อยเอ็ด เลย ศรีสะเกษ สกลนคร สุรินทร์ หนองบัวลำภู หนองคาย อุดรธานี อุบลราชธานี อำนาจเจริญ นครนายก ปทุมธานี ปราจีนบุรี พระนครศรีอยุธยา ลพบุรี สระบุรี กาญจนบุรี สุพรรณบุรี อ่างทอง จันทบุรี ระยอง ฉะเชิงเทรา ตรด สระแก้ว นครศรีธรรมราช และจังหวัดยะลา เกษตรกร 155,158 ราย พื้นที่ได้รับความเสียหาย 1,309,675 ไร่ แบ่งเป็น ข้าว 990,458 ไร่ พืชไร่และพืชผัก 316,499 ไร่ ไม้ผล ไม้ยืนต้นและอื่น ๆ 2,718 ไร่ คิดเป็นเงิน 1,964.89 ล้านบาท **ช่วยเหลือแล้ว** เกษตรกร 59,334 ราย (คิดเป็นร้อยละ 38.24 ของเกษตรกรที่ได้รับผลกระทบ) พื้นที่ 451,627 ไร่ วงเงิน 661.01 ล้านบาท (คิดเป็นร้อยละ 33.64 ของวงเงินช่วยเหลือ)

ด้านประมง ได้รับความเสียหาย 43 จังหวัด ได้แก่ จังหวัดกำแพงเพชร เชียงราย ตาก พิจิตร พิษณุโลก พะเยา เพชรบูรณ์ แพร่ นครสวรรค์ แม่ฮ่องสอน ลำปาง ลำพูน สุโขทัย อุตรดิตถ์ กาฬสินธุ์ ขอนแก่น ชัยภูมิ นครราชสีมา ร้อยเอ็ด มุกดาหาร มหาสารคาม ยโสธร สุรินทร์ เลย ศรีสะเกษ หนองคาย หนองบัวลำภู อุดรธานี อุบลราชธานี กรุงเทพมหานคร นครนายก พระนครศรีอยุธยา ลพบุรี สุพรรณบุรี สระแก้ว สระบุรี ปทุมธานี ปราจีนบุรี ตรด ฉะเชิงเทรา สมุทรปราการ ยะลา และจังหวัดสุราษฎร์ธานี เกษตรกร 8,424 ราย พื้นที่เพาะเลี้ยงสัตว์น้ำได้รับความเสียหาย (บ่อปลา/บ่อกุ้ง) 10,365 ไร่ กระชัง 2,316 ตร.ม. คิดเป็นเงิน 53.96 ล้านบาท **ช่วยเหลือแล้ว** เกษตรกร 4,287 ราย (คิดเป็นร้อยละ 50.89 ของเกษตรกรที่ได้รับผลกระทบ) พื้นที่ 5,568 ไร่ กระชัง 413 ตร.ม. วงเงิน 28.67 ล้านบาท (คิดเป็นร้อยละ 53.13 ของวงเงินช่วยเหลือ)

ด้านปศุสัตว์ ได้รับความเสียหาย 4 จังหวัด ได้แก่ จังหวัดเพชรบูรณ์ แม่ฮ่องสอน สุโขทัย และจังหวัดชัยภูมิ เกษตรกร 465 ราย สัตว์ตาย/สูญหายรวม 7,042 ตัว แบ่งเป็น โค 26 ตัว กระบือ 3 ตัว สุกร 12 ตัว และสัตว์ปีก 7,001 ตัว แปลงหญ้า 1,357 ไร่ คิดเป็นเงิน 3.84 ล้านบาท **ช่วยเหลือเสร็จสิ้นแล้ว**

7.5 อุทกภัย ช่วงภัย 6 มิ.ย. – 29 ส.ค. 66

ด้านพืช ได้รับความเสียหาย 14 จังหวัด ได้แก่ จังหวัดตาก น่าน พิษณุโลก แม่ฮ่องสอน บึงกาฬ นครพนม หนองคาย สกลนคร อุดรธานี อุบลราชธานี อำนาจเจริญ ตรัง ระนอง และจังหวัดสตูล เกษตรกร 17,992 ราย พื้นที่ได้รับความเสียหาย 143,172 ไร่ แบ่งเป็น ข้าว 136,286 ไร่ พืชไร่และพืชผัก 6,220 ไร่ ไม้ผล ไม้ยืนต้น และอื่น ๆ 666 ไร่ คิดเป็นเงิน 197.65 ล้านบาท **ช่วยเหลือแล้ว** เกษตรกร 15,249 ราย (คิดเป็นร้อยละ 84.75 ของเกษตรกรที่ได้รับผลกระทบ) พื้นที่ 123,732 ไร่ วงเงิน 170.05 ล้านบาท (คิดเป็นร้อยละ 86.04 ของวงเงินช่วยเหลือ)

ด้านประมง ได้รับความเสียหาย 7 จังหวัด ได้แก่ จังหวัดน่าน บึงกาฬ นครพนม สกลนคร กระบี่ ระนอง และจังหวัดสตูล เกษตรกร 535 ราย พื้นที่เพาะเลี้ยงสัตว์น้ำได้รับความเสียหาย (บ่อปลา/บ่อกุ้ง) 323 ไร่ กระชัง 881 ตร.ม. คิดเป็นเงิน 1.85 ล้านบาท **ช่วยเหลือเสร็จสิ้นแล้ว**

ด้านปศุสัตว์ ไม่ได้รับผลกระทบ

7.6 ฝนทิ้งช่วง ช่วงภัย 22 พ.ค. 66 – 18 ก.ย. 66

ด้านพืช ได้รับความเสียหาย 13 จังหวัด ได้แก่ จังหวัดกำแพงเพชร นครสวรรค์ เพชรบูรณ์ พิจิตร พิษณุโลก อุตรดิตถ์ อุทัยธานี กาญจนบุรี นครราชสีมา บุรีรัมย์ ชัยนาท สระบุรี และจังหวัดฉะเชิงเทรา เกษตรกร 33,016 ราย พื้นที่ได้รับความเสียหาย 375,668 ไร่ แบ่งเป็น ข้าว 249,327 ไร่ พืชไร่และพืชผัก 126,248 ไร่ ไม้ผล ไม้ยืนต้นและอื่น ๆ 93 ไร่ คิดเป็นเงิน 584.44 ล้านบาท ช่วยเหลือแล้ว เกษตรกร 10,243 ราย (คิดเป็นร้อยละ 31.02 ของเกษตรกรที่ได้รับความเสียหาย) พื้นที่ 151,275 ไร่ วงเงิน 257.74 ล้านบาท (คิดเป็นร้อยละ 44.10 ของวงเงินช่วยเหลือ)

ด้านประมง และด้านปศุสัตว์ ไม่ได้รับผลกระทบ

8. สถานการณ์ศัตรูพืชระบาด (ข้อมูล ณ วันที่ 21 ก.พ. 67)

ชนิดพืช	ศัตรูพืช	สถานการณ์	การดำเนินงาน
ข้าว	1. เพลี้ยกระโดดสีน้ำตาล 2. เพลี้ยกระโดดหลังขาว 3. โรคไหม้ข้าว 4. หนอนกอข้าว 5. โรคใบจุดสีน้ำตาล 6. หนอนห่อใบข้าว	พื้นที่ระบาด 3 จังหวัด (สุรินทร์ กรุงเทพมหานคร และปราจีนบุรี) จำนวน 33 ไร่ การระบาดลดลง 69 ไร่ พื้นที่ระบาด 3 จังหวัด (น่าน พังงา และสุราษฎร์ธานี) จำนวน 46 ไร่ การระบาดคงที่ พื้นที่ระบาด 6 จังหวัด (เพชรบูรณ์ ชัยนาท จันทบุรี ฉะเชิงเทรา ปราจีนบุรี และกาญจนบุรี) จำนวน 245 ไร่ การระบาดลดลง 84 ไร่ พื้นที่ระบาด 3 จังหวัด (ร้อยเอ็ด กรุงเทพมหานคร และปราจีนบุรี) จำนวน 18 ไร่ การระบาดคงที่ พื้นที่ระบาด 1 จังหวัด (สงขลา) จำนวน 20 ไร่ การระบาดคงที่ พื้นที่ระบาด 1 จังหวัด (พังงา) จำนวน 5 ไร่ การระบาดคงที่	- ให้ความรู้ระดับน้ำในนาข้าว แบบเปียกสลับแห้ง เมื่อตรวจพบ เพลี้ยกระโดดสีน้ำตาลตัวเต็มวัยหรือตัวอ่อน เมื่อข้าวอายุ 30-45 วัน จำนวนมากกว่า 10 ตัวต่อต้น ให้ใช้สารกำจัดแมลง - ให้ใช้พันธุ์ต้านทานโดยปลูกสลับกันอย่างน้อย 2 พันธุ์ เมื่อตรวจพบเพลี้ยกระโดดหลังขาวมากกว่า 1 ตัวต่อต้น - เมื่อพบอาการของโรคไหม้ ข้าวแนะนำให้ใช้ซิวิกันซ์ พันธุ์เชื้อบีเอส (บาซิลลัส ซับทีลีส) อัตราตามคำแนะนำในฉลาก - พันธุ์อโรตราโครเดอร์มา อัตรา 1 กิโลกรัมต่อน้ำ 200 ลิตร - ให้กำจัดวัชพืชมก่อนหว่านข้าวเพื่อทำลายพืชอาศัย ไม่ควรปลูกข้าวโดยวิธีหว่านหรือปักดำถี่ - ให้เผาตอซังหลังการเก็บเกี่ยว ใช้น้ำท่วมและไถดินเพื่อทำลายหนอนและดักแด้ของหนอนกอข้าวที่อยู่ตามตอซัง - ให้ปรับปรุงดินโดยการไถกลบใช้ฟางคลุมเมล็ดพันธุ์ ก่อนปลูกด้วยสารป้องกันกำจัดเชื้อราใส่ปุ๋ยโปแตสเซียม-คลอไรด์ อัตรา 5-10 กิโลกรัมต่อไร่
มะพร้าว	1. หนอนกินใบมะพร้าว 2. หนอนหัวดำ 3. แมลงดำหนาม 4. ด่างวง	พื้นที่ระบาด 4 จังหวัด (ชลบุรี สมุทรสงคราม นครศรีธรรมราช และสุราษฎร์ธานี) จำนวน 19 ไร่ การระบาดคงที่ พื้นที่ระบาด 29 จังหวัด (เพชรบูรณ์ ชัยภูมิ บุรีรัมย์ สุรินทร์ กรุงเทพมหานคร จันทบุรี ฉะเชิงเทรา ชลบุรี ตรัง ระยอง สมุทรปราการ สระแก้ว กาญจนบุรี นครปฐม ประจวบคีรีขันธ์ เพชรบุรี ราชบุรี สมุทรสาคร สมุทรสงคราม กระบี่ ชุมพร นครศรีธรรมราช นราธิวาส ปัตตานี พังงา ภูเก็ต สตูล สงขลา และสุราษฎร์ธานี) จำนวน 17,081 ไร่ การระบาดเพิ่มขึ้น 580 ไร่ พื้นที่ระบาด 25 จังหวัด (ชัยภูมิ บุรีรัมย์ กรุงเทพมหานคร จันทบุรี ฉะเชิงเทรา ชลบุรี ตรัง ระยอง สมุทรปราการ สระแก้ว ประจวบคีรีขันธ์ เพชรบุรี สมุทรสงคราม สมุทรสาคร กระบี่ ชุมพร ตรัง นครศรีธรรมราช ปัตตานี พังงา ภูเก็ต ยะลา สงขลา สตูล และสุราษฎร์ธานี) จำนวน 13,229 ไร่ การระบาดเพิ่มขึ้น 130 ไร่ พื้นที่ระบาด 13 จังหวัด (กรุงเทพมหานคร จันทบุรี ฉะเชิงเทรา ชลบุรี ตรัง สมุทรปราการ กระบี่ พังงา เพชรบุรี ประจวบคีรีขันธ์ สมุทรสงคราม นครศรีธรรมราช และสุราษฎร์ธานี) จำนวน 1,304 ไร่ การระบาดคงที่	- ตัดทางใบมะพร้าวที่ถูกหนอนกินใบมะพร้าวทำลาย และเก็บเศษซากพืชน้ำไปเผานอกแปลงทันที และหมั่นสำรวจสวนมะพร้าวอย่างสม่ำเสมอ - หนอนหัวดำ ปลอຍแดนเบียนบราคอน อัตราไร่ละ 200 ตัว โดยปลอຍ 12 ครั้ง ห่างกัน 15 วัน ปลอຍแดนเบียน ไช้ทริโครแกรมมา อัตราไร่ละ 10 แผ่น ๆ ละ 2,000 ตัว โดยปลอຍ 12 ครั้ง ห่างกัน 15 วัน และใช้สารเคมีอิมามิกติน เบนโซไทท โดยพ่นให้ทั่วทรงพุ่ม จำนวน 2 ครั้ง ห่างกัน 15 วัน - แนะนำตัดยอดมะพร้าวที่ถูกหนอนและแมลงดำหนามกัดกินไปเผาทำลาย ปลอຍแดนเบียนอะซีโคเดส 3-5 ครั้ง เพื่อควบคุมหนอนแมลงดำหนามมะพร้าว ปลอຍแดนเบียน เตตระสติคัส (โดยปลอຍทุก 7 วัน ต่อเนื่อง 1 เดือน) - ใช้กับดักฟีโรโมน ใช้ตาข่ายดักจับด้วงวงและด้วงแรด ในระยะตัวเต็มวัยมาทำลาย และทำกองล่อโดยใช้เชื้อรา เมตาโรเซียม เพื่อกำจัดด้วงแรดในระยะดักแด้

ชนิดพืช	ศัตรูพืช	สถานการณ์	การดำเนินงาน
	5. ด้วงแรด 6. โรสสีขามะพร้าว	พื้นที่ระบาด 23 จังหวัด (กรุงเทพมหานคร จันทบุรี ฉะเชิงเทรา ชลบุรี ตราด ระยอง สมุทรปราการ นครปฐม ประจวบคีรีขันธ์ เพชรบุรี ราชบุรี สมุทรสาคร สมุทรสงคราม กระบี่ ชุมพร นครศรีธรรมราช ปัตตานี พังงา พัทลุง ภูเก็ต สงขลา สตูล และสุราษฎร์ธานี) จำนวน 5,726 ไร่ การระบาดเพิ่มขึ้น 8 ไร่ พื้นที่ระบาด 13 จังหวัด (ชัยภูมิ บุรีรัมย์ อุบลราชธานี กรุงเทพมหานคร จันทบุรี ฉะเชิงเทรา ตราด สระแก้ว นครปฐม เพชรบุรี สมุทรสาคร ชุมพร และตรัง) จำนวน 464 ไร่ การระบาดลดลง 1 ไร่	
ปาล์ม น้ำมัน	1. ด้วงแรด 2. ด้วงกุหลาบ 3. หนอนปลอกเล็ก 4. โรคลำต้นเน่า 5. โรคทะลายเน่า 6. โรคใบจุด 7. โรคใบจุดสาหร่าย 8. ก้านทางใบเน่า	พื้นที่ระบาด 12 จังหวัด (จันทบุรี ฉะเชิงเทรา ตราด ระยอง กระบี่ ชุมพร ตรัง นครศรีธรรมราช พังงา สงขลา สตูล และสุราษฎร์ธานี) จำนวน 1,630 ไร่ การระบาดเพิ่มขึ้น 43 ไร่ พื้นที่ระบาด 9 จังหวัด (จันทบุรี กระบี่ ชุมพร พังงา สตูล นครศรีธรรมราช นราธิวาส สงขลา และสุราษฎร์ธานี) จำนวน 766 ไร่ การระบาดเพิ่มขึ้น 13 ไร่ พื้นที่ระบาด 7 จังหวัด (ระยอง กระบี่ ชุมพร พังงา นครศรีธรรมราช สงขลา และสุราษฎร์ธานี) จำนวน 2,185 ไร่ การระบาดเพิ่มขึ้น 8 ไร่ พื้นที่ระบาด 9 จังหวัด (ระยอง กระบี่ ชุมพร ตรัง สงขลา นครศรีธรรมราช นราธิวาส สตูล และสุราษฎร์ธานี) จำนวน 11,895 ไร่ การระบาดเพิ่มขึ้น 18 ไร่ พื้นที่ระบาด 6 จังหวัด (ตราด กระบี่ ชุมพร นครศรีธรรมราช นราธิวาส และสุราษฎร์ธานี) จำนวน 102 ไร่ การระบาดคงที่ พื้นที่ระบาด 7 จังหวัด (ระยอง กระบี่ ชุมพร ยะลา นราธิวาส สงขลา และนครศรีธรรมราช) จำนวน 94 ไร่ การระบาดคงที่ พื้นที่ระบาด 5 จังหวัด (กระบี่ ชุมพร นครศรีธรรมราช ตรัง และสุราษฎร์ธานี) จำนวน 978 ไร่ การระบาดคงที่ พื้นที่ระบาด 3 จังหวัด (กระบี่ นราธิวาส และสุราษฎร์ธานี) จำนวน 467 ไร่ การระบาดคงที่	- ใช้กับดักฟีโรโมน และใช้ตาข่ายดักจับด้วงแรดในระยะตัวเต็มวัยมาทำลาย และทำกองล่อโดยใช้เชื้อราเมตาโรเซียมเพื่อกำจัดในระยะดักด้ และระยะตัวหนอน - หมั่นทำความสะอาดบริเวณคอกปาล์มน้ำมัน และบริเวณโคนทางใบอย่างสม่ำเสมอ ใช้สารฆ่าแมลงประเภท Carbaryl เช่น เซฟวิน อัตรา 40 กรัมต่อน้ำ 20 ลิตร หรือคาร์โบซัลแฟน อัตรา 40 มิลลิลิตรต่อน้ำ 20 ลิตร - พ่นเชื้อบีที (Bacillus thuringiensis) พ่นให้ทั่วบริเวณใต้ใบและต้องพ่นในช่วงเช้าหรือเย็น เพื่อหลีกเลี่ยงแสงยูวีที่จะทำลายเชื้อบีที และพ่นติดต่อกัน - ให้เกษตรกรใช้เชื้อราไตรโคเดอร์มาทาบริเวณที่เกิดโรคลำต้นเน่าปาล์มน้ำมันเพื่อควบคุมการระบาด - ตัดแต่งทางใบปาล์มน้ำมัน ซ่อดอกที่ฝ่อ และทะลายที่พบเป็นโรค แยกต้นกล้าที่เป็นโรคใบจุดออกจากแปลงตัดแต่งใบที่เป็นโรคใบจุดนำออกไปเผาทำลายนอกแปลง ให้ลดการใช้ปุ๋ยไนโตรเจน - โรคใบจุดสาหร่าย ฝ้าระวังสถานการณ์การระบาดของโรคใบจุดสาหร่ายในช่วงฤดูฝน สุ่มตรวจสอบตาห้ละครั้ง - ก้านทางใบเน่า แนะนำแก่เกษตรกร ให้ใช้เชื้อราไตรโคเดอร์มาอัตราส่วนตามคำแนะนำของกรมวิชาการเกษตร
ยางพารา	1. โรครากขาว 2. โรคราแป้ง 3. โรคใบร่วงยางพารา 4. โรคใบร่วงชนิดใหม่ของยางพารา	พื้นที่ระบาด 9 จังหวัด (ตราด กระบี่ ชุมพร นครศรีธรรมราช นราธิวาส ปัตตานี พังงา สงขลา และสุราษฎร์ธานี) จำนวน 1,609 ไร่ การระบาดคงที่ พื้นที่ระบาด 1 จังหวัด (นครศรีธรรมราช) จำนวน 100 ไร่ การระบาดคงที่ พื้นที่ระบาด 7 จังหวัด (กระบี่ ชุมพร ตรัง ปัตตานี นครศรีธรรมราช ปัตตานี พังงา สงขลา และสุราษฎร์ธานี) จำนวน 6,094 ไร่ การระบาดคงที่ พื้นที่ระบาด 17 จังหวัด (น่าน แพร่ สุโขทัย กระบี่ ชุมพร ตรัง นครศรีธรรมราช นราธิวาส ปัตตานี พังงา พัทลุง ภูเก็ต ยะลา ระนอง สงขลา สตูล และสุราษฎร์ธานี) จำนวน 1,815,339 ไร่ การระบาดลดลง 192,022 ไร่	- คำแนะนำวิธีการป้องกันกำจัดโรครากขาว โดยการขุดคูล้อมบริเวณต้นที่เป็นโรคนานาคูกว้าง 30 ซม. ลึก 60 ซม. ไปทางหัวและท้ายในแถวเดียวกันข้างละ 2 ต้น - ส่งเสริมให้เกษตรกรใช้เชื้อราไตรโคเดอร์มา - หากพบการระบาดของโรคใบร่วงชนิดใหม่ของยางพารารุนแรง ใช้สารเคมีป้องกันกำจัดเชื้อรา - รมรงค์ให้เกษตรกรหยุดกรีดยางในขณะที่ยางพาราอยู่ในช่วงผลัดใบ - เมื่อสังเกตพบความผิดปกติในการให้น้ำยางของต้นยางควรหยุดกรีด 3-6 เดือน แล้วบำรุงใส่ปุ๋ยต้นยาง หรือจนกระทั่งน้ำยางไหลเป็นปกติเมื่อทำการทดสอบกรีด การใส่ปุ๋ยอินทรีย์ทั้งในรูปปุ๋ยหมัก ปุ๋ยมูลสัตว์ ปุ๋ยพืชสด มีผลต่อสมบัติทางกายภาพของดิน

ชนิดพืช	ศัตรูพืช	สถานการณ์	การดำเนินงาน
	5. โรคหน้ำยางแห้ง	พื้นที่ระบาด 4 จังหวัด (ยโสธร สกลนคร กระบี่ และสุราษฎร์ธานี) จำนวน 3,316 ไร่ การระบาดเพิ่มขึ้น 18 ไร่	
กาแฟ	1. โรคราสนิม 2. หนอนกาแฟสีแดง	พื้นที่ระบาด 2 จังหวัด (เชียงใหม่ และกระบี่) จำนวน 8 ไร่ การระบาดคงที่ พื้นที่ระบาด 1 จังหวัด (เชียงใหม่) จำนวน 12 ไร่ การระบาดคงที่	- แนะนำเกษตรกรให้ดูแลสวนกาแฟให้สะอาดอย่างสม่ำเสมอ เก็บเศษซากพืชออกไปทำลายทิ้งนอกแปลง
สับปะรด	1. โรคเหี่ยว	พื้นที่ระบาด 3 จังหวัด (ตราด ประจวบคีรีขันธ์ และระยอง) จำนวน 736 ไร่ การระบาดเพิ่มขึ้น 71 ไร่	- ทำความสะอาดแปลง การเตรียมดิน ควรตัดต้นและปั่นตอเก่าสับปะรดทิ้งไว้ 2-3 เดือน พร้อมทั้งเก็บซากต้นสับปะรดทำลายนอกแปลง
ข้าวโพดเลี้ยงสัตว์	1. หนอนกระทุ้งข้าวโพดลายจุด (fall amywom)	พื้นที่ระบาด 8 จังหวัด (เชียงใหม่ นครราชสีมา อุบลราชธานี จันทบุรี สระแก้ว ยะลา สงขลา และสตูล) จำนวน 206 ไร่ การระบาดเพิ่มขึ้น 2 ไร่	- ควบคุมการระบาดของหนอนกระทุ้งข้าวโพดลายจุด (FAW) แนะนำเกษตรกรหมั่นสำรวจแปลงอย่างสม่ำเสมอ เก็บกลุ่มไข่หรือตัวหนอนทำลายทิ้งนอกแปลง
อ้อย	1. หนอนกออ้อย 2. โรคใบขาว	พื้นที่ระบาด 1 จังหวัด (นครราชสีมา) จำนวน 27 ไร่ การระบาดคงที่ พื้นที่ระบาด 2 จังหวัด (ขอนแก่น และนครราชสีมา) จำนวน 15 ไร่ การระบาดคงที่	- หนอนกออ้อย ควรให้น้ำเพื่อให้อ้อยแตกหน่อชัดเจน ปล่อยให้ต้นโตโตโรคราจนมา อัตรา 30,000 ตัวต่อไร่ต่อครั้ง ปล่อยให้ติดต่อกัน 2-3 ครั้ง ปล่อยให้ผลงทางหนี้อัตรา 500 ตัวต่อไร่
มันสำปะหลัง	1. เพลี้ยแป้ง มันสำปะหลัง 2. ไรแดงมันสำปะหลัง 3. โรคพุ่มแจ้ 4. โรคโคนเน่าหัวเน่า 5. โรคใบต่าง มันสำปะหลัง	พื้นที่ระบาด 7 จังหวัด (ขอนแก่น ชัยภูมิ สกลนคร อุบลราชธานี จันทบุรี ชลบุรี และสระแก้ว) จำนวน 156 ไร่ การระบาดเพิ่มขึ้น 5 ไร่ พื้นที่ระบาด 11 จังหวัด (อุทัยธานี กาฬสินธุ์ ขอนแก่น นครราชสีมา มหาสารคาม สกลนคร สุรินทร์ อุบลราชธานี ชลบุรี สระแก้ว และกาญจนบุรี) จำนวน 5,911 ไร่ การระบาดเพิ่มขึ้น 2,344 ไร่ พื้นที่ระบาด 3 จังหวัด (อุบลราชธานี จันทบุรี และชลบุรี) จำนวน 264 ไร่ การระบาดคงที่ พื้นที่ระบาด 3 จังหวัด (นครราชสีมา อุบลราชธานี และชลบุรี) จำนวน 5 ไร่ การระบาดคงที่ พื้นที่ระบาด 31 จังหวัด (กำแพงเพชร นครสวรรค์ พิจิตร พิษณุโลก เพชรบูรณ์ สุโขทัย อุทัยธานี กาฬสินธุ์ ขอนแก่น ชัยภูมิ นครราชสีมา บุรีรัมย์ มุกดาหาร ยโสธร ร้อยเอ็ด ศรีสะเกษ สุรินทร์ หนองคาย อุบลราชธานี ชัยนาท สระบุรี จันทบุรี ฉะเชิงเทรา ชลบุรี ปราจีนบุรี ระยอง กาญจนบุรี เพชรบุรี ราชบุรี และสุพรรณบุรี) จำนวน 233,520 ไร่ การระบาดลดลง 3,200 ไร่	- ให้ไถและพรวนดิน และใช้ท่อนพันธุ์ที่สะอาด ทำลายต้นมันสำปะหลังที่แสดงอาการของโรคใบต่างด้วย 3 วิธี - ให้หลีกเลี่ยงการปลูกมันสำปะหลังในช่วงฤดูแล้ง หรือฝนทิ้งช่วงเป็นระยะเวลานาน - ขุดหรือถอนต้นที่เป็นโรคไปทำลายนอกแปลง หลีกเลี่ยงการขนย้ายท่อนพันธุ์จากแหล่งที่มีโรคไปสู่แหล่งที่ยังไม่เคยมีการระบาด และกำจัดวัชพืชที่แหล่งพักเชื้อ - ควรกรองแปลงปลูกเพื่อไม่ให้น้ำท่วมขัง ก่อนปลูกควรแช่ท่อนพันธุ์ด้วยยาแลกซิด หรือฟอสฟิทธิล-อะลูมิเนียม เมื่อพบต้นที่แสดงอาการของโรค ถอนนำไปทำลายนอกแปลงแล้วโรยปูนขาว หลังเก็บเกี่ยวผลผลิต - ไม่ใช้ท่อนพันธุ์จากแหล่งที่พบการระบาดของโรค ทำลายต้นมันสำปะหลังที่แสดงอาการ
เงาะ	1. เพลี้ยแป้ง 2. โรคใบจุดสาหร่าย 3. หนอนคืบกินใบ 4. โรคราแป้ง	พื้นที่ระบาด 3 จังหวัด (เชียงใหม่ จันทบุรี และชุมพร) จำนวน 14 ไร่ การระบาดเพิ่มขึ้น 2 ไร่ พื้นที่ระบาด 4 จังหวัด (เชียงใหม่ จันทบุรี นครศรีธรรมราช และนราธิวาส) จำนวน 120 ไร่ การระบาดลดลง 12 ไร่ พื้นที่ระบาด 1 จังหวัด (จันทบุรี) จำนวน 29 ไร่ การระบาดคงที่ พื้นที่ระบาด 2 จังหวัด (ขอนแก่น และจันทบุรี) จำนวน 4 ไร่ การระบาดคงที่	- ตัดแต่งกิ่งเงาะ จากนั้นให้ใช้เศษผ้าชุบน้ำมันเครื่อง ผูกรอบโคนต้น เพื่อป้องกันมดและเพลี้ยแป้ง - ตัดส่วนที่พบโรคใบจุดสาหร่ายเก็บไปเผาทำลาย และตัดแต่งทรงพุ่มให้โปร่ง แนะนำให้ใช้สารเคมีคอปเปอร์ออกไซด์คลอไรด์ - หมั่นสำรวจและสังเกตการเข้าทำลายของหนอนคืบกินใบ ให้สังเกตดูใบอ่อน และใบแก่ - โรคราแป้ง ให้เก็บผลที่เป็นโรค ใบแห้ง กิ่งแห้งที่ร่วงหล่นนำไปเผาทำลายนอกแปลง ในแตกช่วงใบอ่อนและเริ่มติดผล

ชนิดพืช	ศัตรูพืช	สถานการณ์	การดำเนินงาน
ทุเรียน	1. เพลี้ยไฟ 2. เพลี้ยไก่แจ้ 3. เพลี้ยแป้ง 4. ไรแดง 5. โรครากเน่าโคนเน่า 6. โรครีบติดหรือใบไหม้ 7. โรครีบจุดสาหร่าย 8. เพลี้ยหอยเกล็ด 9. เพลี้ยจักจั่นฝอย 10. โรคราดำ 11. โรคราสีชมพู	พื้นที่ระบาด 8 จังหวัด (จันทบุรี ตราด ระยอง กระบี่ ชุมพร นครศรีธรรมราช ยะลา และสุราษฎร์ธานี) จำนวน 1,072 ไร่ การระบาดเพิ่มขึ้น 59 ไร่ พื้นที่ระบาด 11 จังหวัด (จันทบุรี ตราด ระยอง กระบี่ ชุมพร นครศรีธรรมราช นราธิวาส ยะลา สงขลา สตูล และสุราษฎร์ธานี) จำนวน 721 ไร่ การระบาดลดลง 32 ไร่ พื้นที่ระบาด 8 จังหวัด (จันทบุรี ตราด ระยอง กระบี่ ชุมพร นครศรีธรรมราช ยะลา และสุราษฎร์ธานี) จำนวน 301 ไร่ การระบาดลดลง 10 ไร่ พื้นที่ระบาด 8 จังหวัด (จันทบุรี ตราด ระยอง กระบี่ ชุมพร นครศรีธรรมราช ยะลา และสุราษฎร์ธานี) จำนวน 804 ไร่ การระบาดเพิ่มขึ้น 117 ไร่ พื้นที่ระบาด 17 จังหวัด (เพชรบูรณ์ จันทบุรี ตราด ตรัง ระยอง ประจวบคีรีขันธ์ กระบี่ ชุมพร นราธิวาส สงขลา ภูเก็ต นครศรีธรรมราช ปัตตานี พังงา พัทลุง ยะลา และสุราษฎร์ธานี) จำนวน 4,168 ไร่ การระบาดลดลง 81 ไร่ พื้นที่ระบาด 10 จังหวัด (จันทบุรี ตราด กระบี่ ชุมพร ยะลา นครศรีธรรมราช นราธิวาส ภูเก็ต สงขลา และสุราษฎร์ธานี) จำนวน 399 ไร่ การระบาดเพิ่มขึ้น 28 ไร่ พื้นที่ระบาด 7 จังหวัด (จันทบุรี ตราด กระบี่ ชุมพร ยะลา สงขลา และสุราษฎร์ธานี) จำนวน 570 ไร่ การระบาดเพิ่มขึ้น 2 ไร่ พื้นที่ระบาด 9 จังหวัด (จันทบุรี ตราด กระบี่ ชุมพร นครศรีธรรมราช นราธิวาส ยะลา สงขลา และสุราษฎร์ธานี) จำนวน 337 ไร่ การระบาดเพิ่มขึ้น 16 ไร่ พื้นที่ระบาด 7 จังหวัด (จันทบุรี ตราด ระยอง กระบี่ ชุมพร นครศรีธรรมราช และสุราษฎร์ธานี) จำนวน 333 ไร่ การระบาดลดลง 15 ไร่ พื้นที่ระบาด 5 จังหวัด (จันทบุรี กระบี่ ยะลา นครศรีธรรมราช และสุราษฎร์ธานี) จำนวน 152 ไร่ การระบาดคงที่ พื้นที่ระบาด 6 จังหวัด (จันทบุรี ตราด กระบี่ ชุมพร ยะลา และสุราษฎร์ธานี) จำนวน 144 ไร่ การระบาดเพิ่มขึ้น 1 ไร่	- หากพบเพลี้ยไฟ ไรแดงแอฟริกาจำนวนมากกว่าหรือเท่ากับ 1 ตัวต่อ 4 ดอก หรือ 1 ตัวต่อยอด ให้พ่นด้วยสารฆ่าแมลง - เพลี้ยไก่แจ้ทำลายเฉพาะใบอ่อนที่ยังไม่โตเต็มที่ สำหรับต้นที่แตกใบอ่อนไม่พร้อมต้นอื่นควรพ่นสารฆ่าแมลง - เพลี้ยแป้งหากพบระบาดเพียงเล็กน้อยให้ตัดหรือเด็ดส่วนที่ถูกทำลายไปทิ้งนอกแปลง - โรครากเน่าโคนเน่า แนะนำให้ใช้เชื้อราไตรโคเดอร์มา - โรครีบติดหรือใบไหม้ หากพบการระบาดของโรค ตัดส่วนที่เป็นโรคและเก็บเศษพืชที่เป็นโรคและใบที่ร่วงหล่นนำไป - เมื่อเริ่มพบอาการของโรครีบจุดสาหร่ายให้ตัดใบ หรือส่วนที่เป็นโรคนำไปทำลาย หากโรครีบจุดสาหร่ายด้วยสารป้องกันกำจัดโรคพืช - หากพบเพลี้ยหอยเกล็ดในปริมาณน้อยบนใบใช้น้ำผสมไวต์ออยล์ อัตรา 20 มิลลิลิตรต่อน้ำ 20 ลิตร พ่นให้ทั่ว - ระบาดรุนแรงให้ใช้สารกำจัดแมลงพ่นเฉพาะต้นที่พบ - เมื่อพบการเข้าทำลายของเพลี้ยจักจั่นฝอยระบาดรุนแรงให้ใช้สารกำจัดแมลง - ตัดแต่งทรงพุ่มให้โปร่ง กำจัดวัชพืชในแปลง เพื่อให้อากาศถ่ายเทสะดวกลดความชื้นสะสม เมื่อพบคราบราสีดำพ่นด้วยน้ำเปล่า - กำจัดวัชพืชในแปลงปลูกเพื่อเป็นการลดความชื้นสะสม หากพบอาการของโรครีบที่กิ่งให้ตัดและนำไปทำลายนอกแปลงหรือเดือนเปลือกบริเวณที่เป็นโรครีบ และใช้สารคอปเปอร์-ออกซีคลอไรด์ ผสมน้ำทาบริเวณแผลที่ตัด
มังคุด	1. เพลี้ยไฟ 2. หนอนกินใบ 3. หนอนซอนใบ 4. โรครีบจุด 5. โรคนแอนแทรกโนส	พื้นที่ระบาด 4 จังหวัด (จันทบุรี ตราด ระยอง และชุมพร) จำนวน 211 ไร่ การระบาดลดลง 2 ไร่ พื้นที่ระบาด 6 จังหวัด (จันทบุรี ระยอง กระบี่ ชุมพร นครศรีธรรมราช และนราธิวาส) จำนวน 298 ไร่ การระบาดเพิ่มขึ้น 14 ไร่ พื้นที่ระบาด 3 จังหวัด (จันทบุรี ระยอง และชุมพร) จำนวน 119 ไร่ การระบาดคงที่ พื้นที่ระบาด 3 จังหวัด (จันทบุรี ระยอง และชุมพร) จำนวน 56 ไร่ การระบาดคงที่ พื้นที่ระบาด 2 จังหวัด (จันทบุรี และชุมพร) จำนวน 84 ไร่ การระบาดเพิ่มขึ้น 2 ไร่	- ให้หมั่นทำความสะอาดแปลงปลูกและทำลายส่วนที่เป็นโรค เมื่อพบเริ่มมีอาการของโรค ให้ตัดใบ หรือส่วนที่เป็นโรคนำไปทำลายนอกแปลง หากพบการระบาดของโรคให้พ่นด้วยสารฆ่าแมลง และไม่ควรพ่นสารชนิดใดชนิดหนึ่งติดต่อกันหลายครั้ง - หมั่นสำรวจใบอ่อนมังคุดอย่างสม่ำเสมอ เนื่องจากหนอนจะกัดกินทำลายใบอ่อนในเวลาากลางคืน - กำจัดวัชพืชที่เป็นแหล่งสะสมโรค พ่นสารเคมีป้องกันกำจัดโรคพืชในช่วงที่มังคุดแตกใบอ่อน

ชนิดพืช	ศัตรูพืช	สถานการณ์	การดำเนินงาน
	6. โรคใบจุดสาหร่าย	พื้นที่ระบาด 4 จังหวัด (จันทบุรี ชุมพร ตรัง และนราธิวาส) จำนวน 245 ไร่ การระบาดเพิ่มขึ้น 2 ไร่	
ลำไย	1. โรคพุ่มไม้กวาด 2. โรคราดำ 3. เพลี้ยแป้ง	พื้นที่ระบาด 1 จังหวัด (จันทบุรี) จำนวน 136 ไร่ การระบาดเพิ่มขึ้น 5 ไร่ พื้นที่ระบาด 3 จังหวัด (พะเยา อุบลราชธานี และ จันทบุรี) จำนวน 371 ไร่ การระบาดเพิ่มขึ้น 9 ไร่ พื้นที่ระบาด 4 จังหวัด (เชียงใหม่ อุบลราชธานี จันทบุรี และสมุทรสาคร) จำนวน 18 ไร่ การระบาดคงที่	- หมั่นสำรวจแปลงหากพบกิ่งที่เป็นโรคให้ตัดกิ่งที่เป็นโรคนำมาเผาทำลายนอกแปลง ป้องกันแมลงพาหะจำพวกปากดูดพวกเพลี้ยจักจั่นน้ำตาล โดยใช้สารเคมี ได้แก่ คาร์โบซัลเฟน อัตรา 50 มิลลิลิตร หรือไอโซไพร์-คาร์บอน อัตรา 40 กรัม

9. สถานการณ์โรคระบาดสัตว์

โรคพิษสุนัขบ้า (ข้อมูล ณ วันที่ 8 ก.พ. 67)

สถานการณ์โรคพิษสุนัขบ้าในสัตว์ระหว่างวันที่ 1 ตุลาคม 2565 – 8 กุมภาพันธ์ 2567 มีรายงานพบโรคทั้งหมด 15 จังหวัด ปัจจุบันยังคงประกาศเขตโรคระบาดสัตว์ 100 จุด ในพื้นที่ 24 จังหวัด ได้แก่ จังหวัดลพบุรี สระแก้ว ปราจีนบุรี ชลบุรี ฉะเชิงเทรา ระยอง สมุทรปราการ นครนายก อำนาจเจริญ ชัยภูมิ บุรีรัมย์ สุรินทร์ อุบลราชธานี ศรีสะเกษ ยโสธร นครราชสีมา เลย มหาสารคาม กาฬสินธุ์ อุดรดิตถ์ สมุทรสงคราม นครศรีธรรมราช พัทลุง และจังหวัดสงขลา ซึ่งขณะนี้กรมปศุสัตว์ได้เร่งรัดควบคุมโรคทุกจุดเกิดโรค โดยฉีดวัคซีนรอบจุดเกิดโรค (ring vaccination) ร่วมในการเฝ้าระวัง ป้องกันและควบคุมโรคได้