



รายงานสถานการณ์ภัยพิบัติด้านการเกษตร
วันที่ 29 กุมภาพันธ์ 2567 (เวลา 15.00 น.)

1. สภาพอากาศ

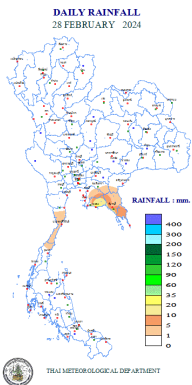
1.1 พยากรณ์อากาศประจำวัน 12.00 น.

ความกดอากาศต่ำเนื่องจากความร้อนปกคลุมประเทศไทยตอนบน ในขณะที่ลมใต้และลมตะวันออกเฉียงใต้พัดปกคลุมประเทศไทยตอนบน ลักษณะเช่นนี้ทำให้บริเวณดังกล่าวมีอากาศร้อนกับมีฟ้าหลัวในตอนกลางวัน โดยมีฝนฟ้าคะนองบางพื้นที่ ขอให้ประชาชนระวังอันตรายจากฝนฟ้าคะนองที่อาจจะเกิดขึ้นในระยะนี้ไว้ด้วย สำหรับลมตะวันออกเฉียงใต้พัดปกคลุมอ่าวไทย ภาคใต้ และทะเลอันดามัน ลักษณะเช่นนี้ทำให้ภาคใต้ยังคงมีฝนฟ้าคะนองบางแห่ง ส่วนคลื่นลมบริเวณอ่าวไทยตอนล่างมีกำลังปานกลาง โดยมีคลื่นสูง 1-2 เมตร บริเวณที่มีฝนฟ้าคะนองคลื่นสูงมากกว่า 2 เมตร ส่วนบริเวณอ่าวไทยตอนบนและทะเลอันดามัน มีคลื่นสูงประมาณ 1 เมตร บริเวณที่มีฝนฟ้าคะนองคลื่นสูงมากกว่า 1 เมตร ขอให้ชาวเรือบริเวณอ่าวไทยและทะเลอันดามันเดินเรือด้วยความระมัดระวัง และหลีกเลี่ยงการเดินเรือในบริเวณที่มีฝนฟ้าคะนองไว้ด้วย

อนึ่ง ช่วงวันที่ 1-3 มี.ค. 67 บริเวณความกดอากาศสูงหรือมวลอากาศเย็นจากประเทศจีนจะแผ่ลงมาปกคลุมภาคตะวันออกเฉียงเหนือและทะเลจีนใต้ ประกอบกับลมตะวันออกเฉียงใต้พัดปกคลุมภาคเหนือตอนล่าง ภาคตะวันออกเฉียงเหนือตอนล่าง ภาคกลาง และภาคตะวันออก ในขณะที่ประเทศไทยมีอากาศร้อนในตอนกลางวัน ลักษณะเช่นนี้ทำให้ประเทศไทยตอนบนมีพายุฤดูร้อนเกิดขึ้น โดยมีลักษณะของพายุฝนฟ้าคะนอง ลมกระโชกแรง และลูกเห็บตกบางแห่ง รวมถึงฟ้าผ่าที่อาจจะเกิดขึ้นได้

ฝุ่นละอองในระยะนี้ ภาคเหนือ ภาคตะวันออกเฉียงเหนือ และภาคกลางตอนบน มีการสะสมของฝุ่นละออง/หมอกควันอยู่ในเกณฑ์ปานกลางถึงสูงเนื่องจากลมที่พัดปกคลุมมีกำลังอ่อน และมีการระบายอากาศที่ไม่ดี

1.2 ปริมาณน้ำฝน เวลา 07.00 น. วันที่ 28 ก.พ. 67 ถึง เวลา 07.00 น. วันที่ 29 ก.พ. 67



ที่	อำเภอ	จังหวัด	ปริมาณฝน (มม.)	ความรุนแรง
1	อ.คลองใหญ่	ตราด	5.3	ฝนตกเล็กน้อย
2	อ.เมือง	จันทบุรี	3.5	ฝนตกเล็กน้อย
3	เขตดอนเมือง	กรุงเทพมหานคร	1.2	ฝนตกเล็กน้อย
4	อ.สัตหีบ	ชลบุรี	0.5	ฝนตกเล็กน้อย
5	อ.เมือง	ชุมพร	0.4	ฝนตกเล็กน้อย

ฝนตกหนักมาก (>90 มม.) ฝนตกหนัก (35.1-90 มม.) ฝนตกปานกลาง (10.1-35.0 มม.) ฝนตกเล็กน้อย (0.1-10.0 มม.) ไม่มีฝน (0 มม.)

ข้อมูลจาก กรมอุตุนิยมวิทยา

2. สถานการณ์น้ำ (ข้อมูล ณ วันที่ 29 ก.พ. 67)

2.1 สภาพน้ำในอ่างเก็บน้ำ

สภาพน้ำในอ่างเก็บน้ำขนาดใหญ่และขนาดกลาง ปริมาณน้ำในอ่างฯ 50,837 ล้าน ลบ.ม. คิดเป็นร้อยละ 67 (ปริมาณน้ำใช้การได้ 26,895 ล้าน ลบ.ม. คิดเป็นร้อยละ 51) ปริมาณน้ำในอ่างฯ เทียบกับปี 2566 (53,476 ล้าน ลบ.ม. คิดเป็นร้อยละ 70) น้อยกว่าปี 2566 จำนวน 2,639 ล้าน ลบ.ม. ปริมาณน้ำไหลลงอ่างฯ 27.63 ล้าน ลบ.ม. ปริมาณน้ำระบาย 141.67 ล้าน ลบ.ม. สามารถรับน้ำได้อีก 25,500 ล้าน ลบ.ม.

สภาพน้ำในอ่างเก็บน้ำขนาดใหญ่ ปริมาณน้ำในอ่างฯ 47,411 ล้าน ลบ.ม. คิดเป็นร้อยละ 67 (ปริมาณน้ำใช้การได้ 23,872 ล้าน ลบ.ม. คิดเป็นร้อยละ 50) ปริมาณน้ำในอ่างฯ เทียบกับปี 2566 (49,650 ล้าน ลบ.ม. คิดเป็นร้อยละ 70) น้อยกว่าปี 2566 จำนวน 2,239 ล้าน ลบ.ม. ปริมาณน้ำไหลลงอ่างฯ จำนวน 21.83 ล้าน ลบ.ม. ปริมาณน้ำระบายจำนวน 123.51 ล้าน ลบ.ม. สามารถรับน้ำได้อีก 23,515 ล้าน ลบ.ม.

ภาค	ขนาดใหญ่						ขนาดกลาง						รวม						รับได้อีก
	จำนวน (แห่ง)	ความจุ ที่ รนภ.	ปริมาณน้ำ				จำนวน (แห่ง)	ความจุ ที่ รนภ.	ปริมาณน้ำ				จำนวน (แห่ง)	ความจุ ที่ รนภ.	ปริมาณน้ำ				
			ในอ่างฯ	% รนภ.	ใช้การ	% ใช้การ			ในอ่างฯ	% รนภ.	ใช้การ	% ใช้การ			ในอ่างฯ	% รนภ.	ใช้การ	% ใช้การ	
เหนือ	8	24,825	14,378	58	7,634	42	80	1,083	772	71	681	69	88	25,908	15,150	58	8,315	44	10,757
ตอน	12	8,368	5,301	63	3,649	54	226	2,061	1,344	65	1,177	63	238	10,429	6,645	64	4,826	56	3,784
กลาง	3	1,419	557	39	497	37	27	419	216	52	192	49	30	1,838	773	42	689	39	1,065
ตะวันตก	2	26,605	20,544	77	7,267	55	8	164	86	53	75	49	10	26,769	20,630	77	7,342	55	6,138
ตะวันออก	6	1,515	718	47	624	44	52	1,006	538	53	481	51	58	2,520	1,256	50	1,105	47	1,264
ใต้	4	8,194	5,912	72	4,202	65	42	679	470	69	417	67	46	8,874	6,382	72	4,618	65	2,491
รวม	35	70,926	47,411	67	23,872	50	435	5,411	3,426	63	3,023	61	470	76,337	50,837	67	26,895	51	25,500

(หน่วย : ล้าน ลบ.ม.)

อ่างเก็บน้ำภูมิพล สิริภักดิ์ แคว้นน้อยฯ และป่าสักชลสิทธิ์ รวม 4 อ่างฯ มีปริมาณน้ำในอ่างฯ 14,133 ล้าน ลบ.ม. คิดเป็นร้อยละ 57 (ปริมาณน้ำใช้การได้ 7,437 ล้าน ลบ.ม. คิดเป็นร้อยละ 41) ปริมาณน้ำไหลลงอ่างฯ 5.74 ล้าน ลบ.ม. ปริมาณน้ำระบาย 51.59 ล้าน ลบ.ม. สามารถรับน้ำได้อีก 10,738 ล้าน ลบ.ม.

อ่างเก็บน้ำ	ปริมาณน้ำในอ่างฯ		ปริมาณน้ำใช้การได้		ปริมาณน้ำไหลลงอ่างฯ		ปริมาณน้ำระบาย		ปริมาณน้ำรับได้อีก
	ปริมาณน้ำ	% ความจุอ่างฯ	ปริมาณน้ำ	% น้ำใช้การ	วันนี้	เมื่อวาน	วันนี้	เมื่อวาน	
ภูมิพล	8,229	61	4,429	46	0.00	1.26	18.00	18.00	5,233
สิริภักดิ์	4,912	52	2,062	31	3.32	3.36	21.06	23.02	4,598
ภูมิพล+สิริภักดิ์	13,141	57	6,491	40	3.32	4.62	39.06	41.02	9,831
แคว้นน้อยฯ	582	62	539	60	1.63	1.62	7.78	7.78	357
ป่าสักชลสิทธิ์	410	43	407	43	0.79	0.79	4.75	4.76	550
รวมทั้งหมด	14,133	57	7,437	41	5.74	7.04	51.59	53.55	10,738

(หน่วย : ล้าน ลบ.ม.)

อ่างเก็บน้ำขนาดใหญ่ที่อยู่ในเกณฑ์ มากกว่าร้อยละ 80 ขึ้นไปของความจุอ่างฯ จำนวน 2 อ่างฯ ได้แก่ อ่างฯ แม่จัดสมบูรณ์ชล (98%) และ อ่างฯ บางกลาง (85%)

อ่างเก็บน้ำขนาดใหญ่ที่มีปริมาณน้ำใช้การอยู่ในเกณฑ์ น้อยกว่าหรือเท่ากับร้อยละ 30 ของปริมาณน้ำใช้การ จำนวน 2 อ่างฯ ได้แก่ อ่างฯ กระเสี้ยว (16%) และ อ่างฯ คลองสี่ยัด (9%)

2.2 สภาพน้ำท่า

แม่น้ำปิง แม่น้ำยม แม่น้ำมูล แม่น้ำบางปะกง แม่น้ำท่าตะเภา แม่น้ำตาปี แม่น้ำโกลก ปริมาณน้ำอยู่ในเกณฑ์น้อย
แม่น้ำน่าน ปริมาณน้ำอยู่ในเกณฑ์ปกติ

แม่น้ำเจ้าพระยา สถานี C.2 ปริมาณน้ำไหลผ่าน 322 ลบ.ม./วินาที (เมื่อวาน 336 ลบ.ม./วินาที) ระดับน้ำ +17.66 ม.รทก. ต่ำกว่าตลิ่ง 8.04 ม.

เขื่อนเจ้าพระยา สถานี C.13 ปริมาณน้ำไหลผ่าน 80 ลบ.ม./วินาที (เมื่อวาน 80 ลบ.ม./วินาที) ระดับน้ำเหนือเขื่อน +14.90 ม.รทก. (เมื่อวาน +14.93 ม.รทก.) ระดับน้ำท้ายเขื่อน +5.54 ม.รทก. (เมื่อวาน +5.44 ม.รทก.)

รับน้ำเข้าระบบส่งน้ำทุ่งฝั่งตะวันออก รวม 94 ลบ.ม./วินาที (เมื่อวาน 94 ลบ.ม./วินาที) โดยผ่านคลองชัยนาทป่าสัก (ปตร.มโนรมย์) 71 ลบ.ม./วินาที คลองชัยนาท-อยุธยา (ปตร.มหาราช) 15 ลบ.ม./วินาที และคลองเล็กอื่น ๆ 8 ลบ.ม./วินาที

แม่น้ำป่าสัก เขื่อนพระรามหก 5 ลบ.ม./วินาที (เมื่อวาน 5 ลบ.ม./วินาที) รับน้ำเข้าคลองระพีพัฒน์ 64 ลบ.ม./วินาที (เมื่อวาน 51 ลบ.ม./วินาที) ผ่านคลองระพีพัฒน์แยกตก (ปตร.พระศรีศิลป์) 14 ลบ.ม./วินาที และผ่านคลองระพีพัฒน์แยกใต้ (ปตร.พระศรีเสาวภาค) 24 ลบ.ม./วินาที

รับน้ำเข้าระบบส่งน้ำทุ่งฝั่งตะวันตก รวม 114 ลบ.ม./วินาที (เมื่อวาน 115 ลบ.ม./วินาที) โดยผ่านคลองมะขามเฒ่าอุทุมพร (ปตร.มะขามเฒ่า-อุทุมพร) 9 ลบ.ม./วินาที คลองมะขามเฒ่ากระเสี้ยว (ปตร.มะขามเฒ่า-กระเสี้ยว) 5 ลบ.ม./วินาที แม่น้ำสุพรรณ (ปตร.พลเทพ) 45 ลบ.ม./วินาที แม่น้ำน้อย (ปตร.บรมธาตุ) 45 ลบ.ม./วินาที และคลองเล็กอื่น ๆ 10 ลบ.ม./วินาที

อ.บางไทร สถานี C.29A ปริมาณน้ำไหลผ่านเฉลี่ย 166 ลบ.ม./วินาที (เมื่อวาน 114 ลบ.ม./วินาที)

2.3 คุณภาพน้ำ

กรมชลประทาน ติดตามตรวจสอบและเฝ้าระวังคุณภาพน้ำ (ค่าความเค็ม) ในแม่น้ำเจ้าพระยา

แม่น้ำ	จุดเฝ้าระวัง	ค่าความเค็ม (กรัม/ลิตร)							เกณฑ์	หมายเหตุ
		23 ก.พ. 67	24 ก.พ. 67	25 ก.พ. 67	26 ก.พ. 67	27 ก.พ. 67	28 ก.พ. 67	29 ก.พ. 67		
เจ้าพระยา	ปากคลองสำแล จ.ปทุมธานี	0.19	0.19	0.19	0.19	0.19	0.19	0.19	ปกติ	- ค่าความเค็มของน้ำสำหรับการผลิตน้ำประปา เกณฑ์มาตรฐาน 0.50 กรัม/ลิตร
เจ้าพระยา	ท่าบ้านนบบุรี จ.นนทบุรี	0.76	0.65	0.67	0.72	0.78	0.85	1.08	ปกติ	- ค่าความเค็มของน้ำสำหรับการเกษตร ไม่เกิน 2 กรัม/ลิตร
เจ้าพระยา	ท่าน้ำกรมชลประทานสามเสน กทม.	1.10	0.92	0.96	1.05	1.18	1.34	1.79	ปกติ	

ที่มา: ฝ่ายตะกอนและคุณภาพน้ำ ส่วนอุทกวิทยา สำนักบริหารจัดการน้ำและอุทกวิทยา

2.4 สถานการณ์น้ำโขง

สถานี	ระดับตลิ่ง	ระดับน้ำ 28 ก.พ. 67	+ สูงกว่าตลิ่ง - ต่ำกว่าตลิ่ง
อ.เชียงแสน จ.เชียงราย	12.80	2.11	-10.69
อ.เชียงคาน จ.เลย	16.00	3.20	-12.80
อ.เมือง จ.หนองคาย	12.20	0.65	-11.55
อ.เมือง จ.นครพนม	12.00	0.81	-11.19
อ.เมือง จ.มุกดาหาร	12.50	1.36	-11.14
อ.โขงเจียม จ.อุบลราชธานี	14.50	1.96	-12.54

หมายเหตุ ข้อมูลจาก www.drw.go.th

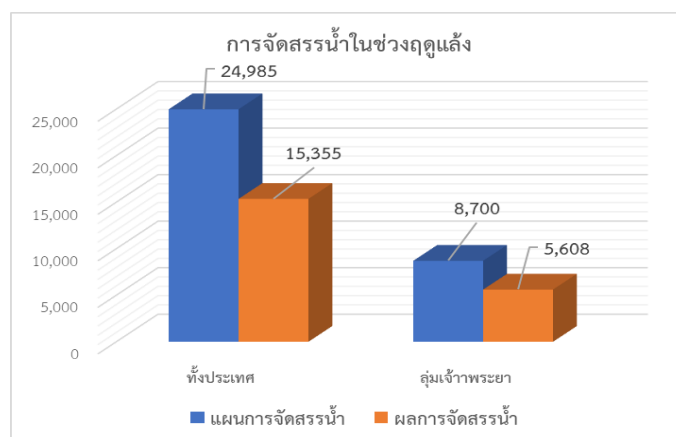
3. การจัดสรรน้ำฤดูแล้ง ปี 2566/67

แผนการจัดสรรน้ำ โครงการชลประทานขนาดใหญ่และขนาดกลางทั่วประเทศในช่วงฤดูแล้ง ปี 2566/67 (วันที่ 1 พ.ย.66 ถึง 30 เม.ย.67) ณ วันที่ 1 พฤศจิกายน 2566 ปริมาณน้ำต้นทุนสามารถใช้งานได้ จำนวน 40,387 ล้าน ลบ.ม. โดยการวางแผนจัดสรรน้ำทั่วประเทศ จำนวน 24,985 ล้าน ลบ.ม. สำหรับในเขตลุ่มน้ำเจ้าพระยา ได้วางแผนจัดสรรน้ำ จำนวน 8,700 ล้าน ลบ.ม.

ผลการจัดสรรน้ำ ทั่วประเทศ ตั้งแต่วันที่ 1 พฤศจิกายน 2566 – ปัจจุบัน ใช้น้ำไปแล้ว 15,355 ล้าน ลบ.ม. คิดเป็นร้อยละ 62 ของแผนจัดสรรน้ำ ส่วนในเขตลุ่มน้ำเจ้าพระยา (เขื่อนภูมิพล สิริกิติ์ แควน้อยฯ ป่าสักฯ) วันนี้ใช้น้ำไป 46.50 ล้าน ลบ.ม. ตั้งแต่วันที่ 1 พฤศจิกายน 2566 ถึงปัจจุบัน ใช้น้ำไปแล้ว 5,608 ล้าน ลบ.ม. คิดเป็นร้อยละ 65 ของแผนจัดสรรน้ำ

หน่วย : ล้าน ลบ.ม.

พื้นที่	แผนการจัดสรรน้ำในช่วงฤดูแล้ง ปี 2566/67 (1 พ.ย.66 - 30 เม.ย.67)					ผลการจัดสรรน้ำ	
	อุปโภค-บริโภค	รักษาระบบนิเวศและอื่นๆ	การเกษตร	อุตสาหกรรม	รวม	ปริมาณน้ำ	% แผนจัดการจัดสรรน้ำ
ทั่วประเทศ	3,050	7,760	13,555	620	24,985	15,355	62
ลุ่มน้ำเจ้าพระยา	1,150	2,722	4,693	135	8,700	5,608	65



4. การเพาะปลูกพืชฤดูแล้ง ปี 2566/67

แผนการเพาะปลูกพืชฤดูแล้ง ปี 2566/67

ทั้งประเทศ จำนวน 10.66 ล้านไร่ แบ่งเป็น ข้าว 8.13 ล้านไร่ พืชไร่-พืชผัก 2.53 ล้านไร่

กลุ่มเจ้าพระยา จำนวน 4.90 ล้านไร่ แบ่งเป็น ข้าว 4.20 ล้านไร่ พืชไร่-พืชผัก 0.70 ล้านไร่

ผลการเพาะปลูกพืชฤดูแล้ง ปี 2566/67 (ข้อมูล ณ วันที่ 28 กุมภาพันธ์ 2567)

ทั้งประเทศ จำนวน 12.05 ล้านไร่ แบ่งเป็น ข้าว 10.62 ล้านไร่ พืชไร่-พืชผัก 1.43 ล้านไร่ คิดเป็นร้อยละ 116.04 ของแผน

กลุ่มเจ้าพระยา จำนวน 7.49 ล้านไร่ แบ่งเป็น ข้าว 7.15 ล้านไร่ พืชไร่-พืชผัก 0.34 ล้านไร่ คิดเป็นร้อยละ 152.86 ของแผน

ขอบเขตพื้นที่	พื้นที่แหล่งน้ำ	แผนการเพาะปลูก ปี 2566/67			สถานการณ์การเพาะปลูก ปี 2566/67						ข้าวรอบที่ 2	
		ข้าวรอบที่ 2	พืชไร่ พืชผัก	รวม	ข้าวรอบที่ 2	%ข้าวรอบที่2	พืชไร่ พืชผัก	%พืชไร่ พืชผัก	รวมทั้งหมด	%รวมทั้งหมด	พื้นที่เก็บเกี่ยว	พื้นที่รอเก็บเกี่ยว
ทั้งประเทศ (77 จังหวัด)	ในเขตชลประทาน	5.80	0.57	6.37	8.50	146.55	0.51	89.47	9.01	141.44	0.63	7.87
	นอกเขตชลประทาน	2.33	1.96	4.29	2.12	90.99	0.92	46.94	3.04	70.86	0.14	1.98
	รวม	8.13	2.53	10.66	10.62	130.63	1.43	56.52	12.05	113.04	0.77	9.85
ลุ่มน้ำเจ้าพระยา (22 จังหวัด)	ในเขตชลประทาน	3.03	0.13	3.16	5.67	187.13	0.09	69.23	5.76	182.28	0.41	5.26
	นอกเขตชลประทาน	1.17	0.57	1.74	1.48	126.50	0.25	43.86	1.73	99.43	0.12	1.36
	รวม	4.20	0.70	4.90	7.15	170.24	0.34	48.57	7.49	152.86	0.53	6.62

พื้นที่ปลูกข้าวรอบที่ 2 เกินกว่าแผน รวม 49 จังหวัด พื้นที่ปลูกข้าวเกินกว่าแผน รวม 3.97 ล้านไร่ ได้แก่

- ในเขตชลประทาน 46 จังหวัด พื้นที่ปลูกข้าวเกินกว่าแผน 3.61 ล้านไร่ ได้แก่ จังหวัดกำแพงเพชร เชียงราย เชียงใหม่ ตาก นครสวรรค์ พะเยา พิจิตร พิษณุโลก เพชรบูรณ์ แพร่ ลำปาง ลำพูน สุโขทัย อุตรดิตถ์ อุทัยธานี กาฬสินธุ์ ชัยภูมิ นครพนม นครราชสีมา บึงกาฬ มุกดาหาร ยโสธร ร้อยเอ็ด สกลนคร หนองคาย หนองบัวลำภู อำนาจเจริญ อุตรธานี อุบลราชธานี ชัยนาท พระนครศรีอยุธยา ลพบุรี สระบุรี สิงห์บุรี อ่างทอง ฉะเชิงเทรา ชลบุรี ตราด นครนายก สมุทรปราการ สมุทรสาคร ระยอง สระแก้ว กาญจนบุรี สุพรรณบุรี และจังหวัดกระบี่

- นอกเขตชลประทาน 18 จังหวัด พื้นที่ปลูกข้าวเกินกว่าแผน 0.36 ล้านไร่ ได้แก่ จังหวัดกำแพงเพชร ตาก น่าน นครสวรรค์ พิษณุโลก เพชรบูรณ์ ลำปาง สุโขทัย อุตรดิตถ์ ขอนแก่น ชัยภูมิ นครราชสีมา บุรีรัมย์ อำนาจเจริญ ชัยนาท ตราด นครนายก และจังหวัดสุพรรณบุรี

5. การปฏิบัติการฝนหลวง

กรมฝนหลวงและการบินเกษตร เริ่มปฏิบัติการฝนหลวงประจำปี 2567 ตั้งแต่วันที่ 1 กุมภาพันธ์ 2567 โดยปัจจุบันจัดตั้งหน่วยปฏิบัติการ จำนวน 4 หน่วย ได้แก่ หน่วยปฏิบัติการจังหวัดเชียงใหม่ พิษณุโลก ระยอง และอำเภอหัวหิน จังหวัดประจวบคีรีขันธ์ เพื่อป้องกันและแก้ไขปัญหามลพิษ และเติมน้ำต้นทุนให้กับเขื่อนและอ่างเก็บน้ำ รวมถึงบรรเทาปัญหาหมอกควันและไฟป่า

พื้นที่ขอรับบริการฝนหลวง (วันที่ 28 กุมภาพันธ์ 2567)

ภาค	จังหวัดที่ขอรับบริการ
เหนือ	ตาก(4) เชียงราย(5) เชียงใหม่(3) พะเยา(4) ลำปาง(6) ลำพูน(8)
กลาง	ไม่มีการขอรับบริการ
ตะวันออกเฉียงเหนือ	นครราชสีมา(1)
ภาคตะวันออก	จันทบุรี(7) ฉะเชิงเทรา(4) ชลบุรี(4) ตราด(1) นครนายก(2) ระยอง(6) ปราจีนบุรี(7) สระแก้ว(9)
ภาคใต้	ชุมพร(2) ตรัง(10) นครศรีธรรมราช(2) ภูเก็ต(1) ประจวบคีรีขันธ์(7) ราชบุรี(6) สุราษฎร์ธานี(5) เพชรบุรี(5)
รวม	23 จังหวัด (109 อำเภอ)

สรุปผลการปฏิบัติการฝนหลวง ประจำวันที่ 28 กุมภาพันธ์ 2567

หน่วยปฏิบัติการ	จำนวนเที่ยวบิน (เที่ยว)	ภารกิจป้องกันและแก้ไขภัยแล้งและบรรเทาความรุนแรงของพายุลูกเห็บ	ภารกิจบรรเทาปัญหาหมอกควันและไฟป่า
เชียงใหม่	3	ไม่ปฏิบัติการฝนหลวง	ภารกิจการตัดแปรสภาพอากาศเพื่อบรรเทาปัญหาฝุ่นละอองขนาดเล็ก(PM10และPM2.5) บริเวณพื้นที่ จ.เชียงใหม่ จ.ลำพูน และ จ.ตาก หลังการปฏิบัติการจากการติดตามปริมาณค่าฝุ่นละอองในเขตพื้นที่ จ.เชียงใหม่ จ.ลำพูน และ จ.ตากมีแนวโน้มเพิ่มขึ้นจากวันก่อนหน้า

หน่วยปฏิบัติการ	จำนวนเที่ยวบิน (เที่ยว)	ภารกิจป้องกันและแก้ไขภัยแล้งและบรรเทาความรุนแรงของพายุลูกเห็บ	ภารกิจบรรเทาปัญหาหมอกควันและไฟป่า
พิษณุโลก	1	ไม่ปฏิบัติการฝนหลวง	ภารกิจการตัดแปรสภาพอากาศเพื่อบรรเทาปัญหาฝุ่นละอองขนาดเล็ก (PM10 และ PM2.5) บริเวณพื้นที่ จ.สุโขทัย และ จ.กำแพงเพชร หลังการปฏิบัติการจากการติดตามปริมาณค่าฝุ่นละอองในเขตพื้นที่ จ.สุโขทัย และ จ.กำแพงเพชร มีแนวโน้มลดลง
ระยอง	2	ภารกิจปฏิบัติการฝนหลวง มีฝนตกบริเวณพื้นที่การเกษตร จ.ชลบุรี (บ้านบึง) และ จ.ระยอง (ปลวกแดง ว่างจันทร์)	ภารกิจการตัดแปรสภาพอากาศเพื่อบรรเทาปัญหาฝุ่นละอองขนาดเล็ก (PM10 และ PM2.5) บริเวณพื้นที่ จ.ชลบุรี และ จ.ระยอง หลังการปฏิบัติการจากการติดตามปริมาณค่าฝุ่นละอองในเขตพื้นที่ จ.ชลบุรี และ จ.ระยอง มีแนวโน้มลดลง
หัวหิน จ.ประจวบคีรีขันธ์	4	1. ภารกิจปฏิบัติการฝนหลวง มีฝนตกบริเวณพื้นที่การเกษตร จ.ประจวบคีรีขันธ์ (เมืองประจวบคีรีขันธ์ กุยบุรี ปราณบุรี หัวหิน สามร้อยยอด) และ จ. เพชรบุรี (แก่งกระจาน หนองหญ้าปล้อง ท่ายาง) 2. ภารกิจเติมน้ำต้นทุนให้เขื่อนกักเก็บน้ำ มีฝนตกบริเวณพื้นที่ลุ่มรับน้ำ เขื่อนแก่งกระจาน จ.เพชรบุรี และเขื่อนปราณบุรี จ.ประจวบคีรีขันธ์	ภารกิจการตัดแปรสภาพอากาศเพื่อบรรเทาปัญหาฝุ่นละอองขนาดเล็ก (PM10 และ PM2.5) บริเวณพื้นที่ จ.สมุทรสงคราม จ.กาญจนบุรี จ.ราชบุรี จ.เพชรบุรี และ จ.ประจวบคีรีขันธ์ หลังการปฏิบัติการจากการติดตามปริมาณค่าฝุ่นละอองในเขตพื้นที่ จ.สมุทรสงคราม จ.กาญจนบุรี จ.ราชบุรี จ.เพชรบุรี และ จ.ประจวบคีรีขันธ์มีแนวโน้มลดลง
รวม	10		

สรุปผลรวมปฏิบัติการตั้งแต่เริ่มตั้งหน่วยปฏิบัติการฝนหลวง (ตั้งแต่วันที่ 1 – 28 กุมภาพันธ์ 2567)

ตั้งแต่เปิดหน่วยปฏิบัติการฝนหลวง เมื่อวันที่ 1 กุมภาพันธ์ 2567 ขึ้นบินปฏิบัติการ 28 วัน จำนวน 246 เที่ยวบิน (386:25 ชั่วโมงบิน) ปริมาณการใช้สารฝนหลวง 79.1 ตัน และปริมาณการใช้น้ำ 182,500 ลิตร พลุซิลเวอร์ไอโอไดด์ จำนวน 68 นัด รายงานพื้นที่ฝนตก รวม 11 จังหวัด ได้แก่ จังหวัดกรุงเทพมหานคร ชลบุรี นครนายก ปทุมธานี ราชบุรี สมุทรสงคราม ประจวบคีรีขันธ์ เพชรบุรี ระยอง ฉะเชิงเทรา และจังหวัดอุทัยธานี

6. การให้ความช่วยเหลือเฉพาะหน้า

- เตรียมเครื่องสูบน้ำเคลื่อนที่ เพื่อช่วยเหลือพื้นที่นาปี นาปรัง อุบลาค-บริโภาค พีซีไร่ และอุทกภัย ในช่วงฤดูแล้ง ปี 2566/67 จำนวน 2,289 เครื่อง ได้ติดตั้งเครื่องสูบน้ำเพื่อช่วยเหลือตามพื้นที่ ประจำวันที่ 20 กุมภาพันธ์ – 25 กุมภาพันธ์ 2567 งานขาดแคลนน้ำ จำนวน 4 เครื่อง ในเขตจังหวัดชัยนาท และจังหวัดสุพรรณบุรี

- เตรียมความพร้อมสนับสนุนรถยนต์บรรทุกน้ำ รวมทั้งหมด 503 คัน ประกอบด้วย ภาคเหนือ 93 คัน ภาคตะวันออกเฉียงเหนือ 77 คัน ภาคกลาง ภาคตะวันออก และภาคตะวันตก 147 คัน ภาคใต้ 30 คัน และศูนย์ปฏิบัติการเครื่องจักรกลและส่วนกลาง (นนทบุรี) 156 คัน

7. ผลกระทบด้านการเกษตร (ข้อมูล ณ วันที่ 29 ก.พ. 67)

7.1 วาตภัย ช่วงภัย 13 ม.ค. 67 - ปัจจุบัน

ด้านพืช ได้รับผลกระทบ 3 จังหวัด ได้แก่ จังหวัดเชียงราย พิจิตร และจังหวัดอุทัยธานี เกษตรกร 381 ราย พืชไร่และพืชผัก 1,974 ไร่ สสำรวจพบความเสียหายแล้ว เกษตรกร 4 ราย พืชไร่และพืชผัก 20 ไร่ คิดเป็นเงิน 39,600 บาท ช่วยเหลือแล้ว เกษตรกร 4 ราย (คิดเป็นร้อยละ 50.00 ของเกษตรกรที่ได้รับความเสียหาย) พื้นที่ 14 ไร่ วงเงิน 27,720 บาท (คิดเป็นร้อยละ 70.00 ของวงเงินช่วยเหลือ)

ด้านประมง และด้านปศุสัตว์ ไม่ได้รับผลกระทบ

7.2 อุทกภัยภาคใต้ ช่วงภัย 22 – 28 ธ.ค. 66

ด้านพืช ได้รับผลกระทบ 4 จังหวัด ได้แก่ จังหวัดนราธิวาส ปัตตานี ยะลา และจังหวัดสงขลา เกษตรกร 20,928 ราย พื้นที่ที่ได้รับผลกระทบ 28,983 ไร่ แบ่งเป็น ข้าว 7,002 ไร่ พืชไร่และพืชผัก 3,246 ไร่ ไม้ผล ไม้ยืนต้นและอื่นๆ 18,735 ไร่ **สำรวจพบความเสียหายแล้ว** เกษตรกร 1,179 ราย พื้นที่ 2,142 ไร่ แบ่งเป็น ข้าว 366 ไร่ พืชไร่และพืชผัก 205 ไร่ ไม้ผล ไม้ยืนต้นและอื่นๆ 1,571 ไร่ คิดเป็นเงิน 7.25 ล้านบาท **ช่วยเหลือแล้ว** เกษตรกร 938 ราย (คิดเป็นร้อยละ 79.56 ของเกษตรกรที่ได้รับผลกระทบ) พื้นที่ 1,746 ไร่ วงเงิน 6.29 บาท (คิดเป็นร้อยละ 86.74 ของวงเงินช่วยเหลือ)

ด้านประมง ได้รับผลกระทบ 3 จังหวัด ได้แก่ จังหวัดนราธิวาส ปัตตานี และจังหวัดยะลา เกษตรกร 716 ราย พื้นที่เพาะเลี้ยงสัตว์น้ำได้รับผลกระทบ (บ่อปลา) 278 ไร่ กระชัง 13,283 ตร.ม. **สำรวจพบความเสียหายแล้ว** เกษตรกร 716 ราย พื้นที่ (บ่อปลา) 278 ไร่ กระชัง 13,283 ตร.ม. คิดเป็นเงิน 6.20 ล้านบาท **ช่วยเหลือแล้ว** เกษตรกร 442 ราย (คิดเป็นร้อยละ 61.73 ของเกษตรกรที่ได้รับผลกระทบ) พื้นที่ 153 ไร่ กระชัง 3,019 ตร.ม. วงเงิน 1.83 บาท (คิดเป็นร้อยละ 29.53 ของวงเงินช่วยเหลือ)

ด้านปศุสัตว์ ได้รับผลกระทบ 3 จังหวัด ได้แก่ จังหวัดนราธิวาส ปัตตานี และจังหวัดสตูล เกษตรกร 34,641 ราย สัตว์ได้รับผลกระทบ 574,006 ตัว แบ่งเป็น โค 53,972 ตัว กระบือ 2,217 ตัว สุกร 5,574 ตัว แพะ/แกะ 30,331 ตัว สัตว์ปีก 481,912 ตัว แปลงหญ้า 1,183 ไร่ **อยู่ระหว่างสำรวจความเสียหาย**

7.3 อุทกภัยภาคใต้ ช่วงภัย 1 พ.ย. 66 – 30 พ.ย. 66

ด้านพืช ได้รับผลกระทบ 10 จังหวัด ได้แก่ จังหวัดชุมพร ตรัง พัทลุง ปัตตานี นครศรีธรรมราช ยะลา ระนอง นราธิวาส สุราษฎร์ธานี และจังหวัดสงขลา เกษตรกร 44,131 ราย พื้นที่ที่ได้รับผลกระทบ 67,238 ไร่ แบ่งเป็น ข้าว 30,355 ไร่ พืชไร่และพืชผัก 10,649 ไร่ ไม้ผล ไม้ยืนต้นและอื่นๆ 26,234 ไร่ **สำรวจพบความเสียหายแล้ว** เกษตรกร 3,001 ราย พื้นที่ 14,992 ไร่ แบ่งเป็น ข้าว 10,577 ไร่ พืชไร่และพืชผัก 2,910 ไร่ ไม้ผล ไม้ยืนต้นและอื่นๆ 1,505 ไร่ คิดเป็นเงิน 26.02 ล้านบาท **ช่วยเหลือแล้ว** เกษตรกร 301 ราย (คิดเป็นร้อยละ 10.03 ของเกษตรกรที่ได้รับผลกระทบ) พื้นที่ 962 ไร่ วงเงิน 1.75 ล้านบาท (คิดเป็นร้อยละ 6.74 ของวงเงินช่วยเหลือ)

ด้านประมง ได้รับผลกระทบ 6 จังหวัด ได้แก่ จังหวัดชุมพร นครศรีธรรมราช พัทลุง ปัตตานี สงขลา และจังหวัดสุราษฎร์ธานี เกษตรกร 7,342 ราย พื้นที่เพาะเลี้ยงสัตว์น้ำได้รับผลกระทบ 20,068 ไร่ แบ่งเป็น บ่อปลา 12,707 ไร่ บ่อกุ้ง 7,361 ไร่ กระชัง 20,319 ตร.ม. **สำรวจพบความเสียหายแล้ว** เกษตรกร 7,342 ราย พื้นที่ (บ่อปลา/บ่อกุ้ง) 20,068 ไร่ กระชัง 20,319 ตร.ม. คิดเป็นเงิน 153.58 ล้านบาท **ช่วยเหลือแล้ว** เกษตรกร 235 ราย (คิดเป็นร้อยละ 3.20 ของเกษตรกรที่ได้รับผลกระทบ) พื้นที่ 261 ไร่ กระชัง 1,245 ตร.ม. วงเงิน 2.12 ล้านบาท (คิดเป็นร้อยละ 1.38 ของวงเงินช่วยเหลือ)

ด้านปศุสัตว์ ได้รับผลกระทบ 7 จังหวัด ได้แก่ จังหวัดชุมพร นครศรีธรรมราช ปัตตานี พัทลุง ยะลา สงขลา และจังหวัดสุราษฎร์ธานี เกษตรกร 79,554 ราย สัตว์ได้รับผลกระทบ 5,884,847 ตัว แบ่งเป็น โค 172,423 ตัว กระบือ 4,516 ตัว สุกร 107,536 ตัว แพะ/แกะ 57,321 ตัว และสัตว์ปีก 5,543,051 ตัว แปลงหญ้า 7,131 ไร่ **สำรวจพบความเสียหายแล้ว** เกษตรกร 280 ราย สัตว์ตาย/สูญหายรวม 4,876 ตัว แบ่งเป็น โค 112 ตัว กระบือ 29 ตัว สุกร 27 ตัว แพะ/แกะ 172 ตัว และสัตว์ปีก 4,536 ตัว คิดเป็นเงิน 3.48 ล้านบาท **ช่วยเหลือแล้ว** เกษตรกร 152 ราย (คิดเป็นร้อยละ 54.29 ของเกษตรกรที่ได้รับผลกระทบ) สัตว์ตาย 2,479 ตัว วงเงิน 3.44 ล้านบาท (คิดเป็นร้อยละ 98.99 ของวงเงินช่วยเหลือ)

7.4 อุทกภัย ช่วงภัย 10 ก.ย. – 6 พ.ย. 66

ด้านพืช ได้รับความเสียหาย 51 จังหวัด ได้แก่ จังหวัดกำแพงเพชร เชียงราย เชียงใหม่ ตาก น่าน นครสวรรค์ พะเยา พิจิตร พิษณุโลก เพชรบูรณ์ แพร่ แม่ฮ่องสอน ลำปาง ลำพูน สุโขทัย อุตรดิตถ์ อุทัยธานี กาฬสินธุ์ ขอนแก่น ชัยภูมิ นครราชสีมา บุรีรัมย์ มุกดาหาร มหาสารคาม ยโสธร ร้อยเอ็ด เลย ศรีสะเกษ สกลนคร สุรินทร์ หนองบัวลำภู หนองคาย อุดรธานี อุบลราชธานี อำนาจเจริญ นครนายก ปทุมธานี ปราจีนบุรี พระนครศรีอยุธยา ลพบุรี สระบุรี กาญจนบุรี สุพรรณบุรี อ่างทอง จันทบุรี ระยอง ฉะเชิงเทรา ตรัง สระแก้ว นครศรีธรรมราช และจังหวัดยะลา เกษตรกร 155,158 ราย พื้นที่ได้รับความเสียหาย 1,310,189 ไร่ แบ่งเป็น ข้าว 990,971 ไร่ พืชไร่และพืชผัก 316,499 ไร่ ไม้ผล ไม้ยืนต้นและอื่นๆ 2,718 ไร่ คิดเป็นเงิน 1,965.58 ล้านบาท **ช่วยเหลือแล้ว** เกษตรกร 59,358 ราย (คิดเป็นร้อยละ 38.26 ของเกษตรกรที่ได้รับผลกระทบ) พื้นที่ 452,130 ไร่ วงเงิน 661.68 ล้านบาท (คิดเป็นร้อยละ 33.66 ของวงเงินช่วยเหลือ)

ด้านประมง ได้รับความเสียหาย 43 จังหวัด ได้แก่ จังหวัดกำแพงเพชร เชียงราย ตาก พิจิตร พิษณุโลก พะเยา เพชรบูรณ์ แม่ฮ่องสอน ลำปาง ลำพูน สุโขทัย อุดรดิตถ์ ภาพสินธุ์ ขอนแก่น ชัยภูมิ นครราชสีมา ร้อยเอ็ด มุกดาหาร มหาสารคาม ยโสธร สุรินทร์ เลย ศรีสะเกษ หนองคาย หนองบัวลำภู อุดรธานี อุบลราชธานี กรุงเทพมหานคร นครนายก พระนครศรีอยุธยา ลพบุรี สุพรรณบุรี สระแก้ว สระบุรี ปทุมธานี ปราจีนบุรี ตราด ฉะเชิงเทรา สมุทรปราการ ยะลา และจังหวัด สุราษฎร์ธานี เกษตรกร 8,424 ราย พื้นที่เพาะเลี้ยงสัตว์น้ำได้รับความเสียหาย (บ่อปลา/บ่อกุ้ง) 10,365 ไร่ กระจัง 2,316 ตร.ม. คิดเป็นเงิน 53.96 ล้านบาท **ช่วยเหลือแล้ว** เกษตรกร 4,287 ราย (คิดเป็นร้อยละ 50.89 ของเกษตรกรที่ได้รับความเสียหาย) พื้นที่ 5,568 ไร่ กระจัง 413 ตร.ม. วงเงิน 28.67 ล้านบาท (คิดเป็นร้อยละ 53.13 ของวงเงินช่วยเหลือ)

ด้านปศุสัตว์ ได้รับความเสียหาย 4 จังหวัด ได้แก่ จังหวัดเพชรบูรณ์ แม่ฮ่องสอน สุโขทัย และจังหวัดชัยภูมิ เกษตรกร 465 ราย สัตว์ตาย/สูญหายรวม 7,042 ตัว แบ่งเป็น โค 26 ตัว กระบือ 3 ตัว สุกร 12 ตัว และสัตว์ปีก 7,001 ตัว แปลงหญ้า 1,357 ไร่ คิดเป็นเงิน 3.84 ล้านบาท **ช่วยเหลือเสร็จสิ้นแล้ว**

7.5 อุทกภัย ช่วงภัย 6 มิ.ย. – 29 ส.ค. 66

ด้านพืช ได้รับความเสียหาย 14 จังหวัด ได้แก่ จังหวัดตาก น่าน พิษณุโลก แม่ฮ่องสอน บึงกาฬ นครพนม หนองคาย สกลนคร อุดรธานี อุบลราชธานี อำนาจเจริญ ตรีัง ระนอง และจังหวัดสตูล เกษตรกร 17,992 ราย พื้นที่ได้รับความเสียหาย 143,172 ไร่ แบ่งเป็น ข้าว 136,286 ไร่ พืชไร่และพืชผัก 6,220 ไร่ ไม้ผล ไม้ยืนต้น และอื่น ๆ 666 ไร่ คิดเป็นเงิน 197.65 ล้านบาท **ช่วยเหลือแล้ว** เกษตรกร 15,249 ราย (คิดเป็นร้อยละ 84.75 ของเกษตรกรที่ได้รับความเสียหาย) พื้นที่ 123,732 ไร่ วงเงิน 170.05 ล้านบาท (คิดเป็นร้อยละ 86.04 ของวงเงินช่วยเหลือ)

ด้านประมง ได้รับความเสียหาย 7 จังหวัด ได้แก่ จังหวัดน่าน บึงกาฬ นครพนม สกลนคร กระบี่ ระนอง และจังหวัดสตูล เกษตรกร 535 ราย พื้นที่เพาะเลี้ยงสัตว์น้ำได้รับความเสียหาย (บ่อปลา/บ่อกุ้ง) 323 ไร่ กระจัง 881 ตร.ม. คิดเป็นเงิน 1.85 ล้านบาท **ช่วยเหลือเสร็จสิ้นแล้ว**

ด้านปศุสัตว์ ไม่ได้รับผลกระทบ

7.6 ฝนทิ้งช่วง ช่วงภัย 22 พ.ค. 66 – 18 ก.ย. 66

ด้านพืช ได้รับความเสียหาย 13 จังหวัด ได้แก่ จังหวัดกำแพงเพชร นครสวรรค์ เพชรบูรณ์ พิจิตร พิษณุโลก อุดรดิตถ์ อุทัยธานี กาญจนบุรี นครราชสีมา บุรีรัมย์ ชัยนาท สระบุรี และจังหวัดฉะเชิงเทรา เกษตรกร 33,016 ราย พื้นที่ได้รับความเสียหาย 375,668 ไร่ แบ่งเป็น ข้าว 249,327 ไร่ พืชไร่และพืชผัก 126,248 ไร่ ไม้ผล ไม้ยืนต้นและอื่น ๆ 93 ไร่ คิดเป็นเงิน 584.44 ล้านบาท **ช่วยเหลือแล้ว** เกษตรกร 10,243 ราย (คิดเป็นร้อยละ 31.02 ของเกษตรกรที่ได้รับความเสียหาย) พื้นที่ 151,275 ไร่ วงเงิน 257.74 ล้านบาท (คิดเป็นร้อยละ 44.10 ของวงเงินช่วยเหลือ)

ด้านประมง และด้านปศุสัตว์ ไม่ได้รับผลกระทบ

8. สถานการณ์ศัตรูพืชระบาด (ข้อมูล ณ วันที่ 21 ก.พ. 67)

ชนิดพืช	ศัตรูพืช	สถานการณ์	การดำเนินงาน
ข้าว	1. เพลี้ยกระโดดสีน้ำตาล	พื้นที่ระบาด 3 จังหวัด (สุรินทร์ กรุงเทพมหานคร และปราจีนบุรี) จำนวน 33 ไร่ การระบาดลดลง 69 ไร่	- ให้ความคุมระดับน้ำในนาข้าว แบบเปียกสลับแห้ง เมื่อตรวจพบ เพลี้ยกระโดดสีน้ำตาลตัวเต็มวัยหรือตัวอ่อน เมื่อข้าวอายุ 30-45 วัน จำนวนมากกว่า 10 ตัวต่อต้น ให้ใช้สารกำจัดแมลง
	2. เพลี้ยกระโดดหลังขาว	พื้นที่ระบาด 3 จังหวัด (น่าน พังงา และสุราษฎร์ธานี) จำนวน 46 ไร่ การระบาดคงที่	- ให้ใช้พันธุ์ต้านทานโดยปลูกสลับกันอย่างน้อย 2 พันธุ์ เมื่อตรวจพบเพลี้ยกระโดดหลังขาวมากกว่า 1 ตัวต่อต้น
	3. โรคไหม้ข้าว	พื้นที่ระบาด 6 จังหวัด (เพชรบูรณ์ ชัยนาท จันทบุรี ฉะเชิงเทรา ปราจีนบุรี และกาญจนบุรี) จำนวน 245 ไร่ การระบาดลดลง 84 ไร่	- เมื่อพบอาการของโรคไหม้ข้าวแนะนำให้ใช้ชีวภัณฑ์ ฟันเชื้อบีเอส (บาซิลลัส ซับทีลิส) อัตราตามคำแนะนำในฉลาก ฟันเชื้อราไตรโคเดอร์มา อัตรา 1 กิโลกรัมต่อน้ำ 200 ลิตร
	4. หนอนกอข้าว	พื้นที่ระบาด 3 จังหวัด (ร้อยเอ็ด กรุงเทพมหานคร และปราจีนบุรี) จำนวน 18 ไร่ การระบาดคงที่	- ให้กำจัดวัชพืชรากก่อนหว่านข้าวเพื่อทำลายพืชอาศัย ไม่ควร ปลูกข้าวโดยวิธีหว่านหรือปักดำถี่
	5. โรคใบจุดสีน้ำตาล	พื้นที่ระบาด 1 จังหวัด (สงขลา) จำนวน 20 ไร่ การระบาดคงที่	- ให้เผาตอซังหลังการเก็บเกี่ยว ไชน้ำท่วมและไถดินเพื่อ ทำลายหนอนและดักแด้ของหนอนกอข้าวที่อยู่ตามตอซัง
	6. หนอนห่อใบข้าว	พื้นที่ระบาด 1 จังหวัด (พังงา) จำนวน 5 ไร่ การระบาดคงที่	- ให้ปรับปรุงดินโดยการไถกลบใช้ฟางคลุมเมล็ดพันธุ์ ก่อนปลูกด้วยสารป้องกันกำจัดเชื้อราใส่ปุ๋ยไปแตสซีเอ็ม-คลอไรด์ อัตรา 5-10 กิโลกรัมต่อไร่

ชนิดพืช	ศัตรูพืช	สถานการณ์	การดำเนินงาน
มะพร้าว	1. หนอนกินใบมะพร้าว 2. หนอนหัวดำ 3. แมลงดำหนาม 4. ดักแด้ 5. ดักแด้ 6. ไรสีขามะพร้าว	พื้นที่ระบาด 4 จังหวัด (ชลบุรี สมุทรสงคราม นครศรีธรรมราช และสุราษฎร์ธานี) จำนวน 19 ไร่ การระบาดคงที่ พื้นที่ระบาด 29 จังหวัด (เพชรบูรณ์ ชัยภูมิ บุรีรัมย์ สุรินทร์ กรุงเทพมหานคร จันทบุรี ฉะเชิงเทรา ชลบุรี ตราด ระยอง สมุทรปราการ สระแก้ว กาญจนบุรี นครปฐม ประจวบคีรีขันธ์ เพชรบุรี ราชบุรี สมุทรสาคร สมุทรสงคราม กระบี่ ชุมพร นครศรีธรรมราช นราธิวาส ปัตตานี พังงา ภูเก็ต สตูล สงขลา และสุราษฎร์ธานี) จำนวน 17,081 ไร่ การระบาดเพิ่มขึ้น 580 ไร่ พื้นที่ระบาด 25 จังหวัด (ชัยภูมิ บุรีรัมย์ กรุงเทพมหานคร จันทบุรี ฉะเชิงเทรา ชลบุรี ตราด ระยอง สมุทรปราการ สระแก้ว ประจวบคีรีขันธ์ เพชรบุรี สมุทรสงคราม สมุทรสาคร กระบี่ ชุมพร ตรัง นครศรีธรรมราช ปัตตานี พังงา ภูเก็ต ยะลา สงขลา สตูล และสุราษฎร์ธานี) จำนวน 13,229 ไร่ การระบาดเพิ่มขึ้น 130 ไร่ พื้นที่ระบาด 13 จังหวัด (กรุงเทพมหานคร จันทบุรี ฉะเชิงเทรา ชลบุรี ตราด สมุทรปราการ กระบี่ พังงา เพชรบุรี ประจวบคีรีขันธ์ สมุทรสงคราม นครศรีธรรมราช และสุราษฎร์ธานี) จำนวน 1,304 ไร่ การระบาดคงที่ พื้นที่ระบาด 23 จังหวัด (กรุงเทพมหานคร จันทบุรี ฉะเชิงเทรา ชลบุรี ตราด ระยอง สมุทรปราการ นครปฐม ประจวบคีรีขันธ์ เพชรบุรี ราชบุรี สมุทรสาคร สมุทรสงคราม กระบี่ ชุมพร นครศรีธรรมราช ปัตตานี พังงา พัทลุง ภูเก็ต สงขลา สตูล และสุราษฎร์ธานี) จำนวน 5,726 ไร่ การระบาดเพิ่มขึ้น 8 ไร่ พื้นที่ระบาด 13 จังหวัด (ชัยภูมิ บุรีรัมย์ อุบลราชธานี กรุงเทพมหานคร จันทบุรี ฉะเชิงเทรา ตราด สระแก้ว นครปฐม เพชรบุรี สมุทรสาคร ชุมพร และตรัง) จำนวน 464 ไร่ การระบาดลดลง 1 ไร่	- ตัดทางใบมะพร้าวที่ถูกหนอนกินใบมะพร้าวทำลาย และเก็บเศษซากพืชนำไปเผาออกแปลงทันที และหมั่นสำรวจสวนมะพร้าวอย่างสม่ำเสมอ - หนอนหัวดำ ปล่อยแตนเบียนบราคอน อัตราไร่ละ 200 ตัว โดยปล่อย 12 ครั้ง ห่างกัน 15 วัน ปล่อยแตนเบียนไข่ทริโครแกรมมา อัตราไร่ละ 10 แผ่น ๆ ละ 2,000 ตัว โดยปล่อย 12 ครั้ง ห่างกัน 15 วัน และใช้สารเคมีอิมามิกตินเบนโซเอท โดยพ่นให้ทั่วทรงพุ่ม จำนวน 2 ครั้ง ห่างกัน 15 วัน - แนะนำตัดยอดมะพร้าวที่ถูกหนอนและแมลงดำหนามกัดกินไปเผาทำลาย ปล่อยแตนเบียนอะซีโคเดส 3-5 ครั้ง เพื่อควบคุมหนอนแมลงดำหนามมะพร้าว ปล่อยแตนเบียนเตตระสตัส (โดยปล่อยทุก 7 วัน ต่อเนื่อง 1 เดือน) - ใช้กับดักฟีโรโมน ใช้ตาข่ายดักจับด้วงงวงและด้วงแรด ในระยะตัวเต็มวัยมาทำลาย และทำกองล่อโดยใช้เชื้อราเมตาไธเรียม เพื่อกำจัดด้วงแรดในระยะดักด้
ปาล์ม น้ำมัน	1. ดักแด้ 2. ดักแด้ 3. หนอนปลอกเล็ก 4. โรคลำต้นเน่า 5. โรคทะลายเน่า	พื้นที่ระบาด 12 จังหวัด (จันทบุรี ฉะเชิงเทรา ตราด ระยอง กระบี่ ชุมพร ตรัง นครศรีธรรมราช พังงา สงขลา สตูล และสุราษฎร์ธานี) จำนวน 1,630 ไร่ การระบาดเพิ่มขึ้น 43 ไร่ พื้นที่ระบาด 9 จังหวัด (จันทบุรี กระบี่ ชุมพร พังงา สตูล นครศรีธรรมราช นราธิวาส สงขลา และสุราษฎร์ธานี) จำนวน 766 ไร่ การระบาดเพิ่มขึ้น 13 ไร่ พื้นที่ระบาด 7 จังหวัด (ระยอง กระบี่ ชุมพร พังงา นครศรีธรรมราช สงขลา และสุราษฎร์ธานี) จำนวน 2,185 ไร่ การระบาดเพิ่มขึ้น 8 ไร่ พื้นที่ระบาด 9 จังหวัด (ระยอง กระบี่ ชุมพร ตรัง สงขลา นครศรีธรรมราช นราธิวาส สตูล และสุราษฎร์ธานี) จำนวน 11,895 ไร่ การระบาดเพิ่มขึ้น 18 ไร่ พื้นที่ระบาด 6 จังหวัด (ตราด กระบี่ ชุมพร นครศรีธรรมราช นราธิวาส และสุราษฎร์ธานี) จำนวน 102 ไร่ การระบาดคงที่	- ใช้กับดักฟีโรโมน และใช้ตาข่ายดักจับด้วงแรดในระยะตัวเต็มวัยมาทำลาย และทำกองล่อโดยใช้เชื้อราเมตาไธเรียม เพื่อกำจัดในระยะดักด้ และระยะตัวหนอน - หมั่นทำความสะอาดบริเวณคอปาล์มน้ำมัน และบริเวณโคนทางใบอย่างสม่ำเสมอ ใช้สารฆ่าแมลงประเภท Carbaryl เช่น เซฟวิน อัตรา 40 กรัมต่อน้ำ 20 ลิตร หรือคาร์โบซัลแฟน อัตรา 40 มิลลิลิตรต่อน้ำ 20 ลิตร - พ่นเชื้อบีที (Bacillus thuringiensis) พ่นให้ทั่วบริเวณใต้ใบและต้องพ่นในช่วงเช้าหรือเย็น เพื่อหลีกเลี่ยงแสงยูวีที่จะทำลายเชื้อบีที และพ่นติดต่อกัน - ให้เกษตรกรใช้เชื้อราไตรโคเดอร์มาทาบริเวณที่เกิดโรคลำต้นเน่าปาล์มน้ำมันเพื่อควบคุมการระบาด - ตัดแต่งทางใบปาล์มน้ำมัน ซอดอกที่ฝ่อ และทะลายที่พบเป็นโรค แยกต้นกล้าที่เป็นโรคใบจุดออกจากแปลงตัดแต่งใบที่เป็นโรคใบจุดนำออกไปเผาทำลายนอกแปลง ให้ลดการใช้ปุ๋ยไนโตรเจน

ชนิดพืช	ศัตรูพืช	สถานการณ์	การดำเนินงาน
	6. โรคใบจุด 7. โรคใบจุดสาหร่าย 8. ก้านทางใบเน่า	พื้นที่ระบาด 7 จังหวัด (ระยอง กระบี่ ชุมพร ยะลา นราธิวาส สงขลา และนครศรีธรรมราช) จำนวน 94 ไร่ การระบาดคงที่ พื้นที่ระบาด 5 จังหวัด (กระบี่ ชุมพร นครศรีธรรมราช ตรัง และสุราษฎร์ธานี) จำนวน 978 ไร่ การระบาดคงที่ พื้นที่ระบาด 3 จังหวัด (กระบี่ นราธิวาส และสุราษฎร์ธานี) จำนวน 467 ไร่ การระบาดคงที่	- โรคใบจุดสาหร่าย เฝ้าระวังสถานการณ์การระบาดของโรคใบจุดสาหร่ายในช่วงฤดูฝน สำรวจสัปดาห์ละครั้ง - ก้านทางใบเน่า แนะนำเกษตรกรให้ใช้เชื้อราไตรโคเดอร์มา อัตราส่วนตามคำแนะนำของกรมวิชาการเกษตร
ยางพารา	1. โรครากขาว 2. โรคราแป้ง 3. โรคใบร่วงยางพารา 4. โรคใบร่วงชนิดใหม่ของยางพารา 5. โรคหน้ายางแห้ง	พื้นที่ระบาด 9 จังหวัด (ตราด กระบี่ ชุมพร นครศรีธรรมราช นราธิวาส ปัตตานี พังงา สงขลา และสุราษฎร์ธานี) จำนวน 1,609 ไร่ การระบาดคงที่ พื้นที่ระบาด 1 จังหวัด (นครศรีธรรมราช) จำนวน 100 ไร่ การระบาดคงที่ พื้นที่ระบาด 7 จังหวัด (กระบี่ ชุมพร ตรัง ปัตตานี นครศรีธรรมราช ปัตตานี พังงา สงขลา และสุราษฎร์ธานี) จำนวน 6,094 ไร่ การระบาดคงที่ พื้นที่ระบาด 17 จังหวัด (น่าน แพร่ สุโขทัย กระบี่ ชุมพร ตรัง นครศรีธรรมราช นราธิวาส ปัตตานี พังงา พัทลุง ภูเก็ต ยะลา ระนอง สงขลา สตูล และสุราษฎร์ธานี) จำนวน 1,815,339 ไร่ การระบาดลดลง 192,022 ไร่ พื้นที่ระบาด 4 จังหวัด (ยโสธร สกลนคร กระบี่ และสุราษฎร์ธานี) จำนวน 3,316 ไร่ การระบาดเพิ่มขึ้น 18 ไร่	- คำแนะนำวิธีการป้องกันกำจัดโรครากขาว โดยการขุดคู ล้อมบริเวณต้นที่เป็นโรคนานาคูกว้าง 30 ซม. ลึก 60 ซม. ไปทางหัวและท้ายในแถวเดียวกันข้างละ 2 ต้น - ส่งเสริมให้เกษตรกรใช้เชื้อราไตรโคเดอร์มา - หากพบการระบาดของโรคใบร่วงชนิดใหม่ของยางพารา รุนแรง ใช้สารเคมีป้องกันกำจัดเชื้อรา - รมรงค์ให้เกษตรกรหยุดกรีดยางในขณะที่ยางพารา อยู่ในช่วงผลัดใบ - เมื่อสังเกตพบความผิดปกติในการให้น้ำยางของต้นยาง ควรหยุดกรีด 3-6 เดือน แล้วบำรุงใส่ปุ๋ยต้นยาง หรือ จนกระทั่งน้ำยางไหลเป็นปกติเมื่อทำการทดสอบกรีด การใส่ ปุ๋ยอินทรีย์ทั้งในรูปปุ๋ยหมัก ปุ๋ยมูลสัตว์ ปุ๋ยพืชสด มีผลต่อ สมบัติทางกายภาพของดิน
กาแฟ	1. โรคราสนิม 2. หนอนกาแฟสีแดง	พื้นที่ระบาด 2 จังหวัด (เชียงใหม่ และกระบี่) จำนวน 8 ไร่ การระบาดคงที่ พื้นที่ระบาด 1 จังหวัด (เชียงใหม่) จำนวน 12 ไร่ การระบาดคงที่	- แนะนำเกษตรกรให้ดูแลสวนกาแฟให้สะอาดอย่างสม่ำเสมอ เก็บเศษซากพืชออกไปทำลายทิ้งนอกแปลง
สับปะรด	1. โรคเหี่ยว	พื้นที่ระบาด 3 จังหวัด (ตราด ประจวบคีรีขันธ์ และระยอง) จำนวน 736 ไร่ การระบาดเพิ่มขึ้น 71 ไร่	- ทำความสะอาดแปลง การเตรียมดิน ควรตัดต้นและปั่น ตอเก่าสับปะรดทิ้งไว้ 2-3 เดือน พร้อมทั้งเก็บซากต้น สับปะรดทำลายนอกแปลง
ข้าวโพด เลี้ยงสัตว์	1. หนอนกระทู้ข้าวโพดลายจุด (fall armyworm)	พื้นที่ระบาด 8 จังหวัด (เชียงใหม่ นครราชสีมา อุบลราชธานี จันทบุรี สระแก้ว ยะลา สงขลา และสตูล) จำนวน 206 ไร่ การระบาดเพิ่มขึ้น 2 ไร่	- ควบคุมการระบาดของหนอนกระทู้ข้าวโพดลายจุด (FAW) แนะนำเกษตรกรหมั่นสำรวจแปลงอย่างสม่ำเสมอ เก็บกลุ่มไข่ หรือตัวหนอนทำลายทิ้งนอกแปลง
อ้อย	1. หนอนกออ้อย 2. โรคใบขาว	พื้นที่ระบาด 1 จังหวัด (นครราชสีมา) จำนวน 27 ไร่ การระบาดคงที่ พื้นที่ระบาด 2 จังหวัด (ขอนแก่น และนครราชสีมา) จำนวน 15 ไร่ การระบาดคงที่	- หนอนกออ้อย ควรให้น้ำเพื่อให้อ้อยแตกหน่อชัดเจน ปล่อยแตนเบียนไข่ไตรโคแกรมมา อัตรา 30,000 ตัวต่อไร่ต่อครั้ง ปล่อยติดต่อกัน 2-3 ครั้ง ปล่อยแมลงหางหนีบอัตรา 500 ตัวต่อไร่
มันสำปะหลัง	1. เพลี้ยแป้ง มันสำปะหลัง 2. ไรแดงมันสำปะหลัง 3. โรคพุ่มแจ้	พื้นที่ระบาด 7 จังหวัด (ขอนแก่น ชัยภูมิ สกลนคร อุบลราชธานี จันทบุรี ชลบุรี และสระแก้ว) จำนวน 156 ไร่ การระบาดเพิ่มขึ้น 5 ไร่ พื้นที่ระบาด 11 จังหวัด (อุทัยธานี กาฬสินธุ์ ขอนแก่น นครราชสีมา มหาสารคาม สกลนคร สุรินทร์ อุบลราชธานี ชลบุรี สระแก้ว และกาญจนบุรี) จำนวน 5,911 ไร่ การระบาดเพิ่มขึ้น 2,344 ไร่ พื้นที่ระบาด 3 จังหวัด (อุบลราชธานี จันทบุรี และชลบุรี) จำนวน 264 ไร่ การระบาดคงที่	- ให้ไถและพรวนดิน และใช้ท่อนพันธุ์ที่สะอาด ทำลาย ต้นมันสำปะหลังที่แสดงอาการของโรคใบต่างด้วย 3 วิธี - ให้หลีกเลี่ยงการปลูกมันสำปะหลังในช่วงฤดูแล้ง หรือ ฝนทิ้งช่วงเป็นระยะเวลานาน - ขุดหรือถอนต้นที่เป็นโรคไปทำลายนอกแปลง หลีกเลี่ยงการ ขนย้ายท่อนพันธุ์จากแหล่งที่มีโรคไปสู่แหล่งที่ยังไม่เคยมี การระบาด และกำจัดวัชพืชที่แหล่งพักเชื้อ - ควรกรองแปลงปลูกเพื่อไม่ให้น้ำท่วมขัง ก่อนปลูกควรแช่ ท่อนพันธุ์ด้วยยาฆ่าเชื้อ หรือฟอสฟิออร์-อะลูมิเนียม

ชนิดพืช	ศัตรูพืช	สถานการณ์	การดำเนินงาน
	4. โรคโคนเน่าหัวเน่า 5. โรคใบด่าง มันสำปะหลัง	พื้นที่ระบาด 3 จังหวัด (นครราชสีมา อุบลราชธานี และชลบุรี) จำนวน 5 ไร่ การระบาดคงที่ พื้นที่ระบาด 31 จังหวัด (กำแพงเพชร นครสวรรค์ พิจิตร พิษณุโลก เพชรบูรณ์ สุโขทัย อุทัยธานี กาฬสินธุ์ ขอนแก่น ชัยภูมิ นครราชสีมา บุรีรัมย์ มุกดาหาร ยโสธร ร้อยเอ็ด ศรีสะเกษ สุรินทร์หนองคาย อุบลราชธานี ชัยนาท สระบุรี จันทบุรี ฉะเชิงเทรา ชลบุรี ปราจีนบุรี ระยอง กาญจนบุรี เพชรบุรี ราชบุรี และสุพรรณบุรี) จำนวน 233,520 ไร่ การระบาดลดลง 3,200 ไร่	- ไม่ใช่ท่อนพันธุ์จากแหล่งที่พบการระบาดของโรค ทำลายต้นมันสำปะหลังที่แสดงอาการ
เงาะ	1. เพลี้ยแป้ง 2. โรคใบจุดสาหร่าย 3. หนอนคืบกินใบ 4. โรคราแป้ง	พื้นที่ระบาด 3 จังหวัด (เชียงใหม่ จันทบุรี และชุมพร) จำนวน 14 ไร่ การระบาดเพิ่มขึ้น 2 ไร่ พื้นที่ระบาด 4 จังหวัด (เชียงใหม่ จันทบุรี นครศรีธรรมราช และนราธิวาส) จำนวน 120 ไร่ การระบาดลดลง 12 ไร่ พื้นที่ระบาด 1 จังหวัด (จันทบุรี) จำนวน 29 ไร่ การระบาดคงที่ พื้นที่ระบาด 2 จังหวัด (ขอนแก่น และจันทบุรี) จำนวน 4 ไร่ การระบาดคงที่	- ตัดแต่งกิ่งเงาะ จากนั้นให้ใช้เศษผ้าชุบน้ำมันเครื่อง ผูกรอบโคนต้น เพื่อป้องกันมดและเพลี้ยแป้ง - ตัดส่วนที่พบโรคใบจุดสาหร่ายเก็บไปเผาทำลาย และตัดแต่งทรงพุ่มให้โปร่ง แนะนำให้ใช้สารเคมีคอปเปอร์ออกไซด์คลอไรด์ - หมั่นสำรวจและสังเกตการเข้าทำลายของหนอนคืบกินใบ ให้สังเกตดูใบอ่อน และใบแก่ - โรคราแป้ง ให้เก็บผลที่เป็นโรค ใบแห้ง กิ่งแห้งที่ร่วงหล่นนำไปเผาทำลายนอกแปลง ในแตกช่วงใบอ่อนและเริ่มติดผล
ทุเรียน	1. เพลี้ยไฟ 2. เพลี้ยไก่แจ้ 3. เพลี้ยแป้ง 4. โรคนาง 5. โรครากเน่าโคนเน่า 6. โรคใบติดหรือใบไหม้ 7. โรคใบจุดสาหร่าย 8. เพลี้ยหอยเกล็ด	พื้นที่ระบาด 8 จังหวัด (จันทบุรี ตรัง ระยอง กระบี่ ชุมพร นครศรีธรรมราช ยะลา และสุราษฎร์ธานี) จำนวน 1,072 ไร่ การระบาดเพิ่มขึ้น 59 ไร่ พื้นที่ระบาด 11 จังหวัด (จันทบุรี ตรัง ระยอง กระบี่ ชุมพร นครศรีธรรมราช นราธิวาส ยะลา สงขลา สตูล และสุราษฎร์ธานี) จำนวน 721 ไร่ การระบาดลดลง 32 ไร่ พื้นที่ระบาด 8 จังหวัด (จันทบุรี ตรัง ระยอง กระบี่ ชุมพร นครศรีธรรมราช ยะลา และสุราษฎร์ธานี) จำนวน 301 ไร่ การระบาดลดลง 10 ไร่ พื้นที่ระบาด 8 จังหวัด (จันทบุรี ตรัง ระยอง กระบี่ ชุมพร นครศรีธรรมราช ยะลา และสุราษฎร์ธานี) จำนวน 804 ไร่ การระบาดเพิ่มขึ้น 117 ไร่ พื้นที่ระบาด 17 จังหวัด (เพชรบูรณ์ จันทบุรี ตรัง ตรีัง ระยอง ประจวบคีรีขันธ์ กระบี่ ชุมพร นราธิวาส สงขลา สุราษฎร์ธานี) จำนวน 4,168 ไร่ การระบาดลดลง 81 ไร่ พื้นที่ระบาด 10 จังหวัด (จันทบุรี ตรัง กระบี่ ชุมพร ยะลา นครศรีธรรมราช นราธิวาส สุราษฎร์ธานี สงขลา และสุราษฎร์ธานี) จำนวน 399 ไร่ การระบาดเพิ่มขึ้น 28 ไร่ พื้นที่ระบาด 7 จังหวัด (จันทบุรี ตรัง กระบี่ ชุมพร ยะลา สงขลา และสุราษฎร์ธานี) จำนวน 570 ไร่ การระบาดเพิ่มขึ้น 2 ไร่ พื้นที่ระบาด 9 จังหวัด (จันทบุรี ตรัง กระบี่ ชุมพร นครศรีธรรมราช นราธิวาส ยะลา สงขลา และสุราษฎร์ธานี) จำนวน 337 ไร่ การระบาดเพิ่มขึ้น 16 ไร่	- หากพบเพลี้ยไฟ โรคนางแอฟริกาจำนวนมากหรือเท่ากับ 1 ตัวต่อ 4 ดอก หรือ 1 ตัวต่อยอด ให้พ่นด้วยสารฆ่าแมลง - เพลี้ยไก่แจ้ทำลายเฉพาะใบอ่อนที่ยังไม่โตเต็มที่ สำหรับต้นที่แตกใบอ่อนไม่พร้อมต้นอื่นควรพ่นสารฆ่าแมลง - เพลี้ยแป้งหากพบระบาดเพียงเล็กน้อยให้ตัดหรือเด็ดส่วนที่ถูกทำลายทิ้งนอกแปลง - โรครากเน่าโคนเน่า แนะนำให้ใช้เชื้อราไตรโคเดอร์มา - โรคใบติดหรือใบไหม้ หากพบการระบาดของโรค ตัดส่วนที่เป็นโรคและเก็บเศษพืชที่เป็นโรคและใบที่ร่วงหล่นนำไป - เมื่อเริ่มพบอาการของโรคใบจุดสาหร่ายให้ตัดใบ หรือส่วนที่เป็นโรคนำไปทำลาย หากโรยผงคาร์บอนไดออกไซด์ป้องกันกำจัดโรคพืช - หากพบเพลี้ยหอยเกล็ดในปริมาณน้อยบนใบใช้น้ำผสมไวต์ออยล์ อัตรา 20 มิลลิลิตรต่อน้ำ 20 ลิตร พ่นให้ทั่วระบากรุนแรงให้ใช้สารกำจัดแมลงพ่นเฉพาะต้นที่พบ - เมื่อพบการเข้าทำลายของเพลี้ยจักจั่นฝอยระบากรุนแรงให้ใช้สารกำจัดแมลง - ตัดแต่งทรงพุ่มให้โปร่ง กำจัดวัชพืชในแปลง เพื่อให้อากาศถ่ายเทสะดวกลดความชื้นสะสม เมื่อพบคราบราสีดำนด้วยน้ำเปล่า - กำจัดวัชพืชในแปลงปลูกเพื่อเป็นการลดความชื้นสะสม หากพบอาการของโรคที่กิ่งให้ตัดและนำไปทำลายนอกแปลงหรือเดือนเปลือกบริเวณที่เป็นโรคออก และใช้สารคอปเปอร์ออกไซด์คลอไรด์ ผสมน้ำทาบริเวณแผลที่ตัด

ชนิดพืช	ศัตรูพืช	สถานการณ์	การดำเนินงาน
	9. เพลี้ยจักจั่นฝอย 10. โรคราดำ 11. โรคราสีชมพู	พื้นที่ระบาด 7 จังหวัด (จันทบุรี ตราด ระยอง กระบี่ ชุมพร นครศรีธรรมราช และสุราษฎร์ธานี) จำนวน 333 ไร่ การระบาดลดลง 15 ไร่ พื้นที่ระบาด 5 จังหวัด (จันทบุรี กระบี่ ยะลา นครศรีธรรมราช และสุราษฎร์ธานี) จำนวน 152 ไร่ การระบาดคงที่ พื้นที่ระบาด 6 จังหวัด (จันทบุรี ตราด กระบี่ ชุมพร ยะลา และสุราษฎร์ธานี) จำนวน 144 ไร่ การระบาดเพิ่มขึ้น 1 ไร่	
มังคุด	1. เพลี้ยไฟ 2. หนอนกินใบ 3. หนอนซอนใบ 4. โรคน้ำจุด 5. โรคแอนแทรกคโนส 6. โรคน้ำจุดสาหร่าย	พื้นที่ระบาด 4 จังหวัด (จันทบุรี ตราด ระยอง และชุมพร) จำนวน 211 ไร่ การระบาดลดลง 2 ไร่ พื้นที่ระบาด 6 จังหวัด (จันทบุรี ระยอง กระบี่ ชุมพร นครศรีธรรมราช และนราธิวาส) จำนวน 298 ไร่ การระบาดเพิ่มขึ้น 14 ไร่ พื้นที่ระบาด 3 จังหวัด (จันทบุรี ระยอง และชุมพร) จำนวน 119 ไร่ การระบาดคงที่ พื้นที่ระบาด 3 จังหวัด (จันทบุรี ระยอง และชุมพร) จำนวน 56 ไร่ การระบาดคงที่ พื้นที่ระบาด 2 จังหวัด (จันทบุรี และชุมพร) จำนวน 84 ไร่ การระบาดเพิ่มขึ้น 2 ไร่ พื้นที่ระบาด 4 จังหวัด (จันทบุรี ชุมพร ตรัง และนราธิวาส) จำนวน 245 ไร่ การระบาดเพิ่มขึ้น 2 ไร่	- ให้หมั่นทำความสะอาดแปลงปลูกและทำลายส่วนที่เป็นโรค เมื่อพบเริ่มมีอาการของโรค ให้ตัดใบ หรือส่วนที่เป็นโรคนำไปทำลายนอกแปลง หากพบการระบาดของโรคให้พ่นด้วยสารฆ่าแมลง และไม่ควรพ่นสารชนิดใดชนิดหนึ่งติดต่อกันหลายครั้ง - หมั่นสำรวจใบอ่อนมังคุดอย่างสม่ำเสมอ เนื่องจากหนอนจะกัดกินทำลายใบอ่อนในเวลาากลางคืน - กำจัดวัชพืชที่เป็นแหล่งสะสมโรค พ่นสารเคมีป้องกันกำจัดโรคพืชในช่วงที่มังคุดแตกใบอ่อน
ลำไย	1. โรคพุ่มไม้กวาด 2. โรคราดำ 3. เพลี้ยแป้ง	พื้นที่ระบาด 1 จังหวัด (จันทบุรี) จำนวน 136 ไร่ การระบาดเพิ่มขึ้น 5 ไร่ พื้นที่ระบาด 3 จังหวัด (พะเยา อุบลราชธานี และจันทบุรี) จำนวน 371 ไร่ การระบาดเพิ่มขึ้น 9 ไร่ พื้นที่ระบาด 4 จังหวัด (เชียงใหม่ อุบลราชธานี จันทบุรี และสมุทรสาคร) จำนวน 18 ไร่ การระบาดคงที่	- หมั่นสำรวจแปลงหากพบกิ่งที่เป็นโรคให้ตัดกิ่งที่เป็นโรคนำมาเผาทำลายนอกแปลง ป้องกันแมลงพาหะจำพวกปากดูดพวกเพลี้ยจักจั่นสีน้ำตาล โดยใช้สารเคมี ได้แก่ คาร์โบซัลแฟน อัตรา 50 มิลลิลิตร หรือไอโซไพโรคาร์บอน อัตรา 40 กรัม

9. สถานการณ์โรคระบาดสัตว์

โรคพิษสุนัขบ้า (ข้อมูล ณ วันที่ 8 ก.พ. 67)

สถานการณ์โรคพิษสุนัขบ้าในสัตว์ระหว่างวันที่ 1 ตุลาคม 2565 – 8 กุมภาพันธ์ 2567 มีรายงานพบโรคทั้งหมด 15 จังหวัด ปัจจุบันยังคงประกาศเขตโรคระบาดสัตว์ 100 จุด ในพื้นที่ 24 จังหวัด ได้แก่ จังหวัดลพบุรี สระแก้ว ปราจีนบุรี ชลบุรี ฉะเชิงเทรา ระยอง สมุทรปราการ นครนายก อ่างทองเจริญชัยภูมิ บุรีรัมย์ สุรินทร์ อุบลราชธานี ศรีสะเกษ ยโสธร นครราชสีมา เลยมหาสารคาม กาฬสินธุ์ อุดรดิตถ์ สมุทรสงคราม นครศรีธรรมราช พัทลุง และจังหวัดสงขลา ซึ่งขณะนี้กรมปศุสัตว์ได้เร่งรัดควบคุมโรคทุกจุดเกิดโรค โดยฉีดวัคซีนรอบจุดเกิดโรค (ring vaccination) ร่วมในการเฝ้าระวัง ป้องกันและควบคุมโรคได้