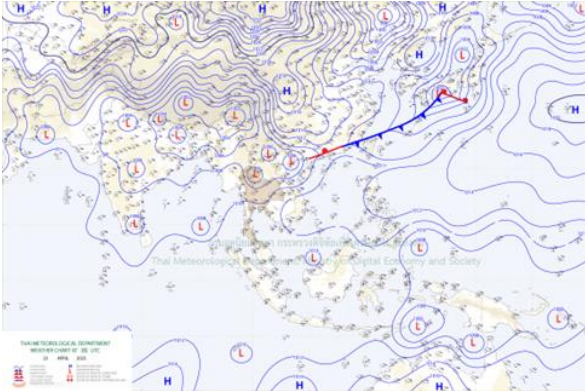




รายงานสถานการณ์ภัยพิบัติด้านการเกษตร
วันที่ 23 เมษายน 2568 (เวลา 15.00 น.)

1. สภาพอากาศ

1.1 พยากรณ์อากาศประจำวัน 12.00 น.



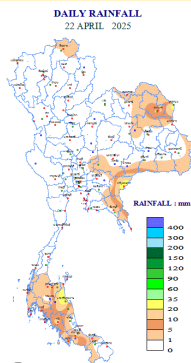
แผนที่อากาศผิวพื้น วันที่ 23 เมษายน 2568 เวลา 07:00 น.

ประเทศไทยมีอากาศร้อนโดยทั่วไป และมีอากาศร้อนจัดบางพื้นที่ในภาคเหนือ ภาคตะวันออกเฉียงเหนือ และภาคกลาง โดยมีฝนฟ้าคะนองกับมีลมกระโชกแรงบางแห่ง ขอให้ประชาชนในบริเวณดังกล่าวดูแลรักษาสุขภาพเนื่องจากสภาพอากาศที่ร้อนถึงร้อนจัด โดยหลีกเลี่ยงการทำงานหรือการประกอบกิจกรรมในที่โล่งแจ้งเป็นระยะเวลานาน รวมทั้งระวังอันตรายจากฝนฟ้าคะนองกับลมกระโชกแรงที่อาจจะเกิดขึ้นบางพื้นที่ไว้ด้วย ทั้งนี้เนื่องจากความกดอากาศต่ำเนื่องจากความร้อนปกคลุมบริเวณประเทศไทยตอนบน ในขณะที่มีลมใต้และลมตะวันออกเฉียงใต้พัดปกคลุมในบริเวณดังกล่าว สำหรับภาคใต้มีฝนตกหนักบางแห่ง เนื่องจากลมตะวันออกเฉียงใต้และลมตะวันออกเฉียงใต้พัดปกคลุมอ่าวไทย ภาคใต้ และทะเลอันดามัน ส่วนทะเลอันดามันมีคลื่นสูงประมาณ 1 เมตร บริเวณที่มีฝนฟ้าคะนองคลื่นสูงมากกว่า 2 เมตร ขอให้ชาวเรือบริเวณอ่าวไทยและทะเลอันดามันหลีกเลี่ยงการเดินเรือในบริเวณที่มีฝนฟ้าคะนองไว้ด้วย

เนื่อง ในช่วงวันที่ 26-29 เม.ย. บริเวณประเทศไทยตอนบนจะมีพายุฤดูร้อนเกิดขึ้น โดยมีลักษณะของพายุฝนฟ้าคะนอง ลมกระโชกแรง ลูกเห็บตก และฝนตกหนักบางแห่ง รวมถึงฟ้าผ่าและฝนตกหนักที่อาจเกิดขึ้นได้บางพื้นที่ เนื่องจากบริเวณความกดอากาศสูงกำลังปานกลางจากประเทศจีนจะแผ่ลงมาปกคลุมประเทศไทยตอนบนและทะเลจีนใต้ ทำให้มีแนวพัดสอดของลมตะวันออกเฉียงใต้และลมตะวันออกเฉียงใต้พัดปกคลุมประเทศไทยตอนบนในขณะที่ประเทศไทยตอนบนมีอากาศร้อน

สภาวะอากาศที่มีผลต่อการสะสมฝุ่นละอองในระยะนี้: การสะสมของฝุ่นละออง/หมอกควันบริเวณภาคเหนือและภาคตะวันออกเฉียงเหนือ อยู่ในเกณฑ์ปานกลางถึงค่อนข้างมาก เนื่องจากลมที่พัดปกคลุมบริเวณในบริเวณดังกล่าวมีกำลังอ่อน

1.2 ปริมาณน้ำฝน เวลา 07.00 น. วันที่ 22 เม.ย. 68 ถึง เวลา 07.00 น. วันที่ 23 เม.ย. 68



ที่	อำเภอ	จังหวัด	ปริมาณฝน (มม.)	ความรุนแรง
1	อ.ชะอวด	นครศรีธรรมราช	39.8	ฝนตกหนัก
2	อ.เมือง	นครพนม	28.2	ฝนตกปานกลาง
3	อ.ท่าฉาง	สุราษฎร์ธานี	18.6	ฝนตกปานกลาง
4	อ.เทพา	สงขลา	15.6	ฝนตกปานกลาง
5	อ.ย่านตาขาว	ตรัง	11.7	ฝนตกปานกลาง

ฝนตกหนักมาก (>90 มม.) ฝนตกหนัก (35.1-90 มม.) ฝนตกปานกลาง (10.1-35.0 มม.) ฝนตกเล็กน้อย (0.1-10.0 มม.) ไม่มีฝน (0 มม.)
ข้อมูลจาก กรมอุตุนิยมวิทยา

2. สถานการณ์น้ำ (ข้อมูล ณ วันที่ 23 เม.ย. 68)

2.1 สภาพน้ำในอ่างเก็บน้ำ

สภาพน้ำในอ่างเก็บน้ำขนาดใหญ่และขนาดกลาง ปริมาณน้ำในอ่างฯ 44,821 ล้าน ลบ.ม. คิดเป็นร้อยละ 59 (ปริมาณน้ำใช้การได้ 20,882 ล้าน ลบ.ม. คิดเป็นร้อยละ 40) ปริมาณน้ำในอ่างฯ เทียบกับปี 2567 (42,950 ล้าน ลบ.ม. คิดเป็นร้อยละ 56) มากกว่าปี 2567 จำนวน 1,871 ล้าน ลบ.ม. ปริมาณน้ำไหลลงอ่าง 29.68 ล้าน ลบ.ม. ปริมาณน้ำระบาย 143.06 ล้าน ลบ.ม. สามารถรับน้ำได้อีก 31,517 ล้าน ลบ.ม.

สภาพน้ำในอ่างเก็บน้ำขนาดใหญ่ ปริมาณน้ำในอ่างฯ 42,316 ล้าน ลบ.ม. คิดเป็นร้อยละ 60 (ปริมาณน้ำใช้การได้ 18,777 ล้าน ลบ.ม. คิดเป็นร้อยละ 40) ปริมาณน้ำในอ่างฯ เทียบกับปี 2567 (40,334 ล้าน ลบ.ม. คิดเป็นร้อยละ 57) มากกว่า ปี 2567 จำนวน 1,982 ล้าน ลบ.ม. ปริมาณน้ำไหลลงอ่างฯ จำนวน 24.93 ล้าน ลบ.ม. ปริมาณน้ำระบาย 130.34 ล้าน ลบ.ม. สามารถรับน้ำได้อีก 28,611 ล้าน ลบ.ม.

ภาค	ขนาดใหญ่						ขนาดกลาง						รวม				รับได้อีก		
	จำนวน (แห่ง)	ความจุ ที่ รณก.	ปริมาณน้ำ				จำนวน (แห่ง)	ความจุ ที่ รณก.	ปริมาณน้ำ				จำนวน (แห่ง)	ความจุ ที่ รณก.	ปริมาณน้ำ				
			ในอ่างฯ	% รณก.	ใช้การ	% ใช้การ			ในอ่างฯ	% รณก.	ใช้การ	% ใช้การ			ในอ่างฯ	% รณก.		ใช้การ	% ใช้การ
เหนือ	8	24,825	14,272	57	7,527	42	80	1,083	570	53	479	48	88	25,908	14,842	57	8,006	42	11,066
ตอน	12	8,368	3,458	41	1,806	27	226	2,061	897	44	734	39	238	10,429	4,355	42	2,540	30	6,074
กลาง	3	1,419	406	29	346	25	27	419	152	36	126	32	30	1,838	558	30	473	27	1,279
ตะวันตก	2	26,605	18,462	69	5,185	39	8	164	62	38	51	33	10	26,769	18,524	69	5,236	39	8,244
ตะวันออก	6	1,515	528	35	433	31	52	1,006	384	38	328	35	58	2,520	912	36	761	32	1,609
ใต้	4	8,194	5,190	63	3,480	54	42	680	440	65	386	62	46	8,874	5,630	63	3,866	54	3,244
รวม	35	70,926	42,316	60	18,777	40	435	5,411	2,505	46	2,105	42	470	76,338	44,821	59	20,882	40	31,517

(หน่วย : ล้าน ลบ.ม.)

อ่างเก็บน้ำภูมิพล สิริกิติ์ แคว้น้อยฯ และป่าสักชลสิทธิ์ รวม 4 อ่างฯ มีปริมาณน้ำในอ่างฯ 14,048 ล้าน ลบ.ม. คิดเป็นร้อยละ 56 (ปริมาณน้ำใช้การได้ 7,352 ล้าน ลบ.ม. คิดเป็นร้อยละ 40) ปริมาณน้ำไหลลงอ่าง 10.97 ล้าน ลบ.ม. ปริมาณน้ำระบาย 55.32 ล้าน ลบ.ม. สามารถรับน้ำได้อีก 10,823 ล้าน ลบ.ม.

อ่างเก็บน้ำ	ปริมาณน้ำในอ่างฯ		ปริมาณน้ำใช้การได้		ปริมาณน้ำไหลลงอ่างฯ		ปริมาณน้ำระบาย		ปริมาณน้ำรับ ได้อีก
	ปริมาณน้ำ	% ความจุอ่างฯ	ปริมาณน้ำ	% น้ำใช้การ	วันนี้	เมื่อวาน	วันนี้	เมื่อวาน	
ภูมิพล	7,611	57	3,811	39	5.24	4.23	20.15	15.04	5,851
สิริกิติ์	5,760	61	2,910	44	5.71	5.72	26.96	27.01	3,750
ภูมิพล+สิริกิติ์	13,371	58	6,721	41	10.95	9.95	47.11	42.05	9,601
แคว้น้อยฯ	441	47	398	44	0.00	0.12	4.75	4.75	498
ป่าสักชลสิทธิ์	236	25	233	24	0.02	0.01	3.46	3.46	724
รวมทั้งหมด	14,048	56	7,352	40	10.97	10.10	55.32	50.27	10,823

(หน่วย : ล้าน ลบ.ม.)

อ่างเก็บน้ำขนาดใหญ่ที่อยู่ในเกณฑ์ มากกว่าร้อยละ 80 ขึ้นไปของความจุอ่างฯ จำนวน 1 อ่างฯ คือ อ่างฯ บางกลาง (83%)

อ่างเก็บน้ำขนาดใหญ่ที่อยู่ในเกณฑ์ น้อยกว่าหรือเท่ากับร้อยละ 30 ของความจุอ่างฯ จำนวน 8 อ่างฯ ได้แก่ อ่างฯ กิวลม (23%) อ่างฯ แม่มอก (25%) อ่างฯ ห้วยหลวง (30%) อ่างฯ จุฬารักษ์ (30%) อ่างฯ ลำตะคอง (16%) อ่างฯ ป่าสักชลสิทธิ์ (25%) อ่างฯ ขุนด่านปราการชล (25%) และอ่างฯ คลองสีียด (12%)

2.2 สภาพน้ำท่า

แม่น้ำปิง แม่น้ำวัง แม่น้ำยม แม่น้ำมูล แม่น้ำบางปะกง แม่น้ำท่าตะเภา แม่น้ำตาปี แม่น้ำโก-ลก ปริมาณน้ำอยู่ในเกณฑ์น้อย

แม่น้ำน่าน ปริมาณน้ำอยู่ในเกณฑ์ปกติ

แม่น้ำเจ้าพระยา สถานี C.2 ปริมาณน้ำไหลผ่าน 396 ลบ.ม./วินาที (เมื่อวาน 405 ลบ.ม./วินาที) ระดับน้ำ +17.73 ม.รทก. ต่ำกว่าตลิ่ง 7.97 ม.

เขื่อนเจ้าพระยา สถานี C.13 ปริมาณน้ำไหลผ่าน 70 ลบ.ม./วินาที (เมื่อวาน 80 ลบ.ม./วินาที) ระดับน้ำเหนือเขื่อน +15.39 ม.รทก. (เมื่อวาน +15.35 ม.รทก.) ระดับน้ำท้ายเขื่อน +5.37 ม.รทก. (เมื่อวาน +5.49 ม.รทก.)

รับน้ำเข้าระบบส่งน้ำทุ่งฝั่งตะวันออก รวม 149 ลบ.ม./วินาที (เมื่อวาน 146 ลบ.ม./วินาที) โดยผ่านคลองชัยนาทป่าสัก (ปตร.มโนรมย์) 125 ลบ.ม./วินาที คลองชัยนาท-อยุธยา (ปตร.มหาราช) 20 ลบ.ม./วินาที และคลองเล็กอื่น ๆ 4 ลบ.ม./วินาที

แม่น้ำป่าสัก เขื่อนพระรามหก 10 ลบ.ม./วินาที (เมื่อวาน 10 ลบ.ม./วินาที) รับน้ำเข้าคลองระพีพัฒน์ 73 ลบ.ม./วินาที (เมื่อวาน 78 ลบ.ม./วินาที) ผ่านคลองระพีพัฒน์แยกตก (ปตร.พระศรีศิลป์) 16 ลบ.ม./วินาที และผ่านคลองระพีพัฒน์แยกใต้ (ปตร.พระศรีเสาวภาค) 38 ลบ.ม./วินาที

รับน้ำเข้าระบบส่งน้ำทุ่งฝั่งตะวันตก รวม 171 ลบ.ม./วินาที (เมื่อวาน 166 ลบ.ม./วินาที) โดยผ่านคลองมะขามเฒ่าอุทุมพร (ปตร.มะขามเฒ่า-อุทุมพร) 6 ลบ.ม./วินาที คลองมะขามเฒ่ากระเสียว (ปตร.มะขามเฒ่า-กระเสียว) - ลบ.ม./วินาที แม่น้ำสุพรรณ (ปตร.พลเทพ) 60 ลบ.ม./วินาที แม่น้ำน้อย (ปตร.บรมธาตุ) 80 ลบ.ม./วินาที และคลองเล็กอื่น ๆ 25 ลบ.ม./วินาที

แม่น้ำเจ้าพระยา อ.สามโคก จ.ปทุมธานี สถานี C.29B ปริมาณน้ำไหลผ่านเฉลี่ย 118 ลบ.ม./วินาที (เมื่อวาน 154 ลบ.ม./วินาที)

2.3 คุณภาพน้ำ

กรมชลประทาน ติดตามตรวจสอบและเฝ้าระวังคุณภาพน้ำ (ค่าความเค็ม) ในแม่น้ำเจ้าพระยา

แม่น้ำ	จุดเฝ้าระวัง	ค่าความเค็ม (กรัม/ลิตร)							เกณฑ์	หมายเหตุ
		17 เม.ย. 68	18 เม.ย. 68	19 เม.ย. 68	20 เม.ย. 68	21 เม.ย. 68	22 เม.ย. 68	23 เม.ย. 68		
เจ้าพระยา	ปากคลองลำแสด จ.ปทุมธานี	0.17	0.17	0.17	0.17	0.17	0.17	0.17	ปกติ	- เกณฑ์เฝ้าระวัง 0.25 กรัม/ลิตร - เกณฑ์มาตรฐานในการผลิตน้ำประปา 0.50 กรัม/ลิตร - เกณฑ์เฝ้าระวังเพื่อการเกษตร 2.00 กรัม/ลิตร
เจ้าพระยา	ทำนายนนทบุรี จ.นนทบุรี	0.19	0.19	0.19	0.19	0.19	0.19	0.19	ปกติ	
เจ้าพระยา	ทำนักรวมชลประทานสามเสน กทม.	0.21	0.21	0.21	0.21	0.22	0.21	0.21	ปกติ	

ที่มา: ฝ่ายตะกอนและคุณภาพน้ำ ส่วนอุทกวิทยา สำนักบริหารจัดการน้ำและอุทกวิทยา

2.4 สถานการณ์น้ำโขง

สถานี	ระดับตลิ่ง	ระดับน้ำ 22 เม.ย. 68	+ สูงกว่าตลิ่ง - ต่ำกว่าตลิ่ง
อ.เชียงแสน จ.เชียงราย	12.80	2.55	-10.25
อ.เชียงคาน จ.เลย	16.00	4.51	-11.49
อ.เมือง จ.หนองคาย	12.20	1.63	-10.57
อ.เมือง จ.นครพนม	12.00	1.79	-10.21
อ.เมือง จ.มุกดาหาร	12.50	2.16	-10.34
อ.โขงเจียม จ.อุบลราชธานี	14.50	2.61	-11.89

หมายเหตุ ข้อมูลจาก www.drw.go.th

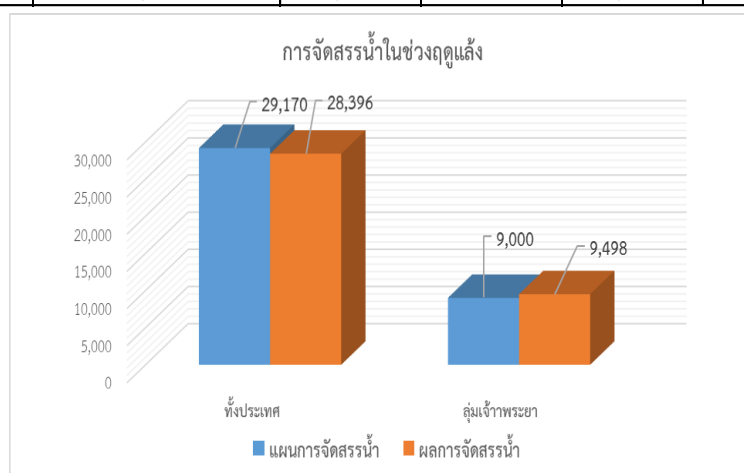
3. การจัดสรรน้ำฤดูแล้ง ปี 2567/68

แผนการจัดสรรน้ำ โครงการชลประทานขนาดใหญ่และขนาดกลางทั่วประเทศในช่วงฤดูแล้ง ปี 2567/68 (วันที่ 1 พ.ย. 67 ถึง 30 เม.ย. 68) ณ วันที่ 1 พฤศจิกายน 2567 ปริมาณน้ำต้นทุนสามารถใช้งานได้ จำนวน 39,405 ล้าน ลบ.ม. โดยการวางแผนจัดสรรน้ำทั้งประเทศ จำนวน 29,170 ล้าน ลบ.ม.

ผลการจัดสรรน้ำ ทั้งประเทศ ตั้งแต่วันที่ 1 พฤศจิกายน 2567 – ปัจจุบัน ใช้น้ำไปแล้ว 28,396 ล้าน ลบ.ม. คิดเป็นร้อยละ 97 ของแผนจัดสรรน้ำ ส่วนในเขตลุ่มน้ำเจ้าพระยา (เขื่อนภูมิพล สิริกิติ์ แคว้น้อยฯ ป่าสักฯ) วันนี้ใช้น้ำไป 9,498 ล้าน ลบ.ม. ตั้งแต่วันที่ 1 พฤศจิกายน 2567 ถึงปัจจุบัน ใช้น้ำไปแล้ว 9,498 ล้าน ลบ.ม. คิดเป็นร้อยละ 106 ของแผนจัดสรรน้ำ

หน่วย : ล้าน ลบ.ม.

พื้นที่	แผนการจัดสรรน้ำในช่วงฤดูแล้ง ปี 2567/68 (1 พ.ย.67 - 30 เม.ย.68)					ผลการจัดสรรน้ำ	
	อุปโภค-บริโภค	รักษาระบบนิเวศและอื่นๆ	การเกษตร	อุตสาหกรรม	รวม	ปริมาณน้ำ	% แผนจัดการจัดสรรน้ำ
ทั้งประเทศ	3,050	8,765	16,555	800	29,170	28,396	97
ลุ่มเจ้าพระยา	1,150	1,305	6,410	135	9,000	9,498	106



4. การเพาะปลูกพืชฤดูแล้ง ปี 2567/68

แผนการเพาะปลูกพืชฤดูแล้ง ปี 2567/68

ทั้งประเทศ จำนวน 15.38 ล้านไร่ แบ่งเป็น ข้าว 12.73 ล้านไร่ พืชไร่-พืชผัก 2.65 ล้านไร่

ลุ่มน้ำเจ้าพระยา จำนวน 8.81 ล้านไร่ แบ่งเป็น ข้าว 8.05 ล้านไร่ พืชไร่-พืชผัก 0.76 ล้านไร่

ผลการเพาะปลูกพืชฤดูแล้ง ปี 2567/68 (ข้อมูล ณ วันที่ 18 เมษายน 2568)

ทั้งประเทศ จำนวน 15.42 ล้านไร่ แบ่งเป็น ข้าว 13.81 ล้านไร่ พืชไร่-พืชผัก 1.61 ล้านไร่

ลุ่มน้ำเจ้าพระยา จำนวน 9.12 ล้านไร่ แบ่งเป็น ข้าว 8.65 ล้านไร่ พืชไร่-พืชผัก 0.47 ล้านไร่

ขอบเขตพื้นที่	พื้นที่แหล่งน้ำ	แผนการเพาะปลูก ปี 2567/68			สถานการณ์การเพาะปลูก ปี 2567/68			% ผลปลูก ข้าวรอบ 2 เทียบกับแผน
		ข้าวรอบที่ 2	พืชไร่ พืชผัก	รวม	รวมข้าว	พืชไร่ พืชผัก	รวมทั้งหมด	
ทั้งประเทศ (77 จังหวัด)	ในเขตชลประทาน	10.02	0.62	10.64	10.03	0.60	10.63	100
	นอกเขตชลประทาน	2.71	2.03	4.74	3.78	1.01	4.79	139
	รวม	12.73	2.65	15.38	13.81	1.61	15.42	108
ลุ่มน้ำเจ้าพระยา (22 จังหวัด)	ในเขตชลประทาน	6.47	0.09	6.56	6.39	0.16	6.55	99
	นอกเขตชลประทาน	1.58	0.67	2.25	2.26	0.31	2.57	143
	รวม	8.05	0.76	8.81	8.65	0.47	9.12	107

พื้นที่ปลูกข้าวรอบที่ 2 เกินกว่าแผน (ทั้งประเทศ)

ในเขตชลประทาน เกินกว่าแผน 0.01 ล้านไร่ 33 จังหวัด ได้แก่ จังหวัดเชียงราย เชียงใหม่ ตาก นครสวรรค์ พะเยา พิจิตร พิษณุโลก เพชรบูรณ์ แพร่ ลำพูน สุโขทัย บึงกาฬ ยโสธร ร้อยเอ็ด เลย สุรินทร์ หนองบัวลำภู อุดรธานี อุบลราชธานี นนทบุรี ปทุมธานี ลพบุรี สระบุรี อ่างทอง ฉะเชิงเทรา ชลบุรี นครนายก กาญจนบุรี ประจวบคีรีขันธ์ เพชรบุรี สมุทรสงคราม สุพรรณบุรี และจังหวัดกระบี่

นอกเขตชลประทาน เกินกว่าแผน 1.07 ล้านไร่ 38 จังหวัด ได้แก่ จังหวัดกำแพงเพชร เชียงใหม่ ตาก นครสวรรค์ พะเยา พิจิตร พิษณุโลก เพชรบูรณ์ แพร่ แม่ฮ่องสอน ลำปาง สุโขทัย อุดรดิตถ์ อุทัยธานี ขอนแก่น ชัยภูมิ นครพนม นครราชสีมา บึงกาฬ บุรีรัมย์ มหาสารคาม มุกดาหาร ยโสธร ร้อยเอ็ด ศรีสะเกษ สกลนคร สุรินทร์ หนองคาย หนองบัวลำภู อ่างนาจเจริญ อุบลราชธานี ชัยนาท สระบุรี ตรัง นครนายก กาญจนบุรี เพชรบุรี และจังหวัดสุพรรณบุรี

พื้นที่ปลูกข้าวรอบที่ 2 เกินกว่าแผน (ลุ่มน้ำเจ้าพระยา)

นอกเขตชลประทาน เกินกว่าแผน 0.60 ล้านไร่ 11 จังหวัด ได้แก่ จังหวัดกำแพงเพชร ตาก นครสวรรค์ พิจิตร พิษณุโลก สุโขทัย อุดรดิตถ์ ชัยนาท สระบุรี นครนายก และจังหวัดสุพรรณบุรี

5. การให้ความช่วยเหลือเฉพาะหน้า

5.1 กรมชลประทาน เตรียมความพร้อมเครื่องจักร-เครื่องมือ รวมทั้งประเทศ จำนวน 5,400 หน่วย สนับสนุนเครื่องจักร-เครื่องมือแล้ว ตั้งแต่ 1 พ.ย. 67 – 18 เม.ย. 68 ช่วยเหลือสะสมรวม 45 จังหวัด จำนวน 570 หน่วย ได้แก่ เครื่องสูบน้ำ 552 เครื่อง (ปริมาณน้ำที่สูบ 137,594,434 ลิตร) รถบรรทุกน้ำ 18 คัน (ปริมาณน้ำ 14,368,000 ลิตร)

5.2 กรมปศุสัตว์ สำรองเสบียงสัตว์ 6,484 ตัน ฝูงยังชีพสัตว์ 3,500 ชุด หน่วยสัตวแพทย์เคลื่อนที่ 173 ทีม เมล็ดพันธุ์ฝัก 107,000 ของ สนับสนุนเสบียงสัตว์แล้ว 1,911.68 ตัน เกษตรกร 12,302 ราย (สะสม 1 พ.ย. 67 – 8 เม.ย. 68)

6. ผลกระทบด้านการเกษตร

6.1 วาตภัย ช่วงภัย 16 ก.พ. 68 - ปัจจุบัน

ด้านพืช ได้รับผลกระทบ 13 จังหวัด ได้แก่ จังหวัดตาก นครสวรรค์ พะเยา เพชรบูรณ์ ลำปาง ลำพูน สุโขทัย หนองบัวลำภู อุบลราชธานี จันทบุรี ตรัง ปทุมธานี และจังหวัดสระบุรี เกษตรกร 1,882 ราย พื้นที่ได้รับผลกระทบ 5,963 ไร่ แบ่งเป็น ข้าว 463 ไร่ พืชไร่และพืชผัก 3,685 ไร่ ไม้ผล ไม้ยืนต้น และอื่นๆ 1,814 ไร่ สรรวจพบความเสียหายสิ้นเชิงแล้ว เกษตรกร 210 ราย พื้นที่ 1,023 ไร่ แบ่งเป็น พืชไร่และพืชผัก 685 ไร่ ไม้ผล ไม้ยืนต้น และอื่นๆ 337 ไร่ คิดเป็นเงิน 2.72 ล้านบาท ช่วยเหลือแล้ว เกษตรกร 46 ราย พื้นที่ 137 ไร่ วงเงิน 0.28 ล้านบาท (ข้อมูล ณ วันที่ 21 เม.ย. 68)

6.2 อุทกภัยภาคใต้ ช่วงภัย 20 พ.ย. 67 - ปัจจุบัน

ด้านพืช ได้รับผลกระทบ 11 จังหวัด ได้แก่ จังหวัดชุมพร ตรัง นครศรีธรรมราช นราธิวาส ปัตตานี พัทลุง ยะลา ระนอง สงขลา สตูล และจังหวัดสุราษฎร์ธานี เกษตรกร 91,641 ราย พื้นที่ได้รับผลกระทบ 187,557 ไร่ แบ่งเป็น ข้าว 56,804 ไร่ พืชไร่และพืชผัก 14,107 ไร่ ไม้ผล ไม้ยืนต้น และอื่นๆ 116,646 ไร่ **สำรวจพบความเสียหายสิ้นเชิงแล้ว** เกษตรกร 9,072 ราย พื้นที่ 28,151 ไร่ แบ่งเป็น ข้าว 16,311 ไร่ พืชไร่และพืชผัก 3,368 ไร่ ไม้ผล ไม้ยืนต้น และอื่นๆ 8,472 ไร่ คิดเป็นเงิน 62.82 ล้านบาท **ช่วยเหลือแล้ว** เกษตรกร 4,493 ราย พื้นที่ 16,492 ไร่ วงเงิน 39.77 ล้านบาท (**ข้อมูล ณ วันที่ 21 เม.ย. 68**)

ด้านประมง ได้รับผลกระทบ 8 จังหวัด ได้แก่ จังหวัดชุมพร นครศรีธรรมราช นราธิวาส ปัตตานี พัทลุง ยะลา สงขลา และจังหวัดสุราษฎร์ธานี พื้นที่เพาะเลี้ยงสัตว์น้ำได้รับผลกระทบ เกษตรกร 10,772 ราย พื้นที่ 25,331 ไร่ แบ่งเป็น บ่อปลา 12,331 ไร่ บ่อกุ้ง 12,999 ไร่ กระชัง 76,112 ตรม. **สำรวจพบความเสียหายแล้ว** เกษตรกร 8,772 ราย พื้นที่รวม 18,385 ไร่ กระชัง 75,872 ตรม. คิดเป็นเงิน 183.78 ล้านบาท **ช่วยเหลือแล้ว** เกษตรกร 1,229 ราย พื้นที่ 1,214 ไร่ กระชัง 2,721 ตรม. วงเงิน 9.59 ล้านบาท (**ข้อมูล ณ วันที่ 11 เม.ย. 68**)

ด้านปศุสัตว์ ได้รับผลกระทบ 10 จังหวัด ได้แก่ จังหวัดชุมพร ตรัง นครศรีธรรมราช นราธิวาส ปัตตานี พัทลุง ยะลา สงขลา สตูล และจังหวัดสุราษฎร์ธานี เกษตรกร 204,668 ราย สัตว์ได้รับผลกระทบ 12,128,023 ตัว แบ่งเป็น โค 390,074 ตัว กระบือ 13,860 ตัว สุกร 311,672 ตัว แพะ/แกะ 203,429 ตัว และสัตว์ปีก 11,208,988 ตัว แปลงหญ้าเลี้ยงสัตว์ 7,496.10 ไร่ **สำรวจพบความเสียหายแล้ว** เกษตรกร 1,403 ราย สัตว์ตาย/สูญหายรวม 51,477 ตัว แบ่งเป็น โค 1,601 ตัว กระบือ 216 ตัว สุกร 248 ตัว แพะ/แกะ 739 ตัว และสัตว์ปีก 48,673 ตัว แปลงหญ้า 74 ไร่ วงเงิน 52.26 ล้านบาท **ช่วยเหลือแล้ว** เกษตรกร 336 ราย สัตว์ตาย/สูญหาย 303 ตัว แปลงหญ้า 41 ไร่ วงเงิน 5.24 ล้านบาท (**ข้อมูล ณ วันที่ 11 เม.ย. 68**)

6.3 ดินโคลนถล่ม ช่วงภัย 16 ก.ค. - 4 ต.ค. 67

ด้านพืช ได้รับความเสียหาย 15 จังหวัด ได้แก่ จังหวัดเชียงราย เชียงใหม่ น่าน พะเยา แม่ฮ่องสอน ลำพูน ลำปาง กาฬสินธุ์ มหาสารคาม ร้อยเอ็ด เลย หนองคาย สุรินทร์ นครศรีธรรมราช และจังหวัดยะลา **สำรวจพบความเสียหายสิ้นเชิงแล้ว** เกษตรกร 1,085 ราย พื้นที่ 1,371 ไร่ แบ่งเป็น ข้าว 1,217 ไร่ พืชไร่และพืชผัก 111 ไร่ ไม้ผล ไม้ยืนต้นและอื่นๆ 43 ไร่ คิดเป็นเงิน 9.00 ล้านบาท **ช่วยเหลือแล้ว** เกษตรกร 795 ราย พื้นที่ 787 ไร่ วงเงิน 5.08 ล้านบาท (**ข้อมูล ณ วันที่ 21 เม.ย. 68**)

ด้านประมง และด้านปศุสัตว์ ไม่ได้รับผลกระทบ

6.4 อุทกภัย ช่วงภัย ช่วงภัย 16 ก.ค. - 31 ต.ค. 67

ด้านพืช ได้รับความเสียหาย 54 จังหวัด ได้แก่ จังหวัดกำแพงเพชร เชียงราย เชียงใหม่ ตาก นครสวรรค์ น่าน พะเยา พิจิตร พิษณุโลก เพชรบูรณ์ แพร่ แม่ฮ่องสอน ลำปาง ลำพูน สุโขทัย อุตรดิตถ์ อุทัยธานี กาฬสินธุ์ ขอนแก่น ชัยภูมิ นครพนม นครราชสีมา บึงกาฬ บุรีรัมย์ มหาสารคาม มุกดาหาร ยโสธร ร้อยเอ็ด เลย สกลนคร สุรินทร์ หนองคาย หนองบัวลำภู อุดรธานี อุบลราชธานี จันทบุรี ฉะเชิงเทรา ตรารด นครปฐม นครนายก ปราจีนบุรี กรุงเทพมหานคร กาญจนบุรี ชัยนาท พระนครศรีอยุธยา สุพรรณบุรี สระบุรี สิงห์บุรี อ่างทอง กระบี่ ตรัง ยะลา สตูล และจังหวัดสุราษฎร์ธานี **สำรวจพบความเสียหายสิ้นเชิงแล้ว** เกษตรกร 156,633 ราย พื้นที่ 1,204,258 ไร่ แบ่งเป็น ข้าว 1,060,298 ไร่ พืชไร่และพืชผัก 130,829 ไร่ ไม้ผล ไม้ยืนต้น และอื่นๆ 13,131 ไร่ คิดเป็นเงิน 1,733.05 ล้านบาท **ช่วยเหลือแล้ว** เกษตรกร 131,759 ราย พื้นที่ 1,003,905 ไร่ วงเงิน 1,436.37 ล้านบาท (**ข้อมูล ณ วันที่ 21 เม.ย. 68**)

ด้านประมง ได้รับความเสียหาย 46 จังหวัด ได้แก่ จังหวัดกำแพงเพชร เชียงราย เชียงใหม่ ตาก นครสวรรค์ น่าน พะเยา พิจิตร พิษณุโลก เพชรบูรณ์ แพร่ แม่ฮ่องสอน ลำปาง ลำพูน สุโขทัย อุตรดิตถ์ อุทัยธานี กาฬสินธุ์ ขอนแก่น ชัยภูมิ นครพนม นครราชสีมา บึงกาฬ มหาสารคาม ร้อยเอ็ด เลย สกลนคร สุรินทร์ หนองคาย หนองบัวลำภู อุดรธานี อุบลราชธานี ตรารด นครนายก ปราจีนบุรี กาญจนบุรี ชัยนาท พระนครศรีอยุธยา สุพรรณบุรี สิงห์บุรี อ่างทอง ตรัง ภูเก็ต ยะลา สตูล และจังหวัดสุราษฎร์ธานี **สำรวจพบความเสียหายแล้ว** เกษตรกร 10,948 ราย พื้นที่รวม 13,162 ไร่ กระชัง 8,745 ตรม. คิดเป็นเงิน 68.06 ล้านบาท **ช่วยเหลือแล้ว** เกษตรกร 10,075 ราย พื้นที่ 12,162 ไร่ กระชัง 8,659 ตรม. วงเงิน 63.37 ล้านบาท (**ข้อมูล ณ วันที่ 21 เม.ย. 68**)

ด้านปศุสัตว์ ได้รับความเสียหาย 20 จังหวัด ได้แก่ จังหวัดเชียงราย เชียงใหม่ น่าน พะเยา แพร่ แม่ฮ่องสอน ลำปาง ลำพูน สุโขทัย อุตรดิตถ์ อุทัยธานี ขอนแก่น ชัยภูมิ นครพนม มหาสารคาม เลย หนองคาย อุบลราชธานี ตรารด และจังหวัดพระนครศรีอยุธยา **สำรวจพบความเสียหายแล้ว** เกษตรกร 1,678 ราย สัตว์ตาย/สูญหายรวม 138,072 ตัว แบ่งเป็น โค 437 ตัว กระบือ 63 ตัว สุกร 246 ตัว แพะ/แกะ 52 ตัว และสัตว์ปีก 137,274 ตัว แปลงหญ้า 715 ไร่ วงเงิน 13.58 ล้านบาท **ช่วยเหลือแล้ว** เกษตรกร 1,080 ราย สัตว์ตาย/สูญหาย 69,997 ตัว แปลงหญ้า 1,692 ไร่ วงเงิน 7.94 ล้านบาท (**ข้อมูล ณ วันที่ 20 มี.ค. 68**)

7. การปฏิบัติการฝนหลวง

กรมฝนหลวงและการบินเกษตร เปิดปฏิบัติการฝนหลวง ประจำปี 2568 ตั้งแต่วันที่ 2 ธันวาคม 2567 โดยมีแผนการตั้งหน่วยปฏิบัติการฝนหลวง 22 หน่วย ได้แก่ หน่วยฯ จังหวัดเชียงใหม่ ตาก นครสวรรค์ แพร่ เพชรบูรณ์ พิษณุโลก ขอนแก่น นครราชสีมา บุรีรัมย์ สุรินทร์ อุตรดิตถ์ อุบลราชธานี กาญจนบุรี ราชบุรี ลพบุรี จันทบุรี สระแก้ว ชุมพร ประจวบคีรีขันธ์ นครศรีธรรมราช สงขลา และหน่วยฯ จังหวัดสุราษฎร์ธานี ครอบคลุมพื้นที่ 77 จังหวัดทั่วประเทศ เพื่อช่วยเหลือพื้นที่การเกษตรสร้างความชุ่มชื้นให้กับป่าไม้ เติมน้ำต้นทุนให้กับอ่างเก็บน้ำและเขื่อนต่างๆ ป้องกันการเกิดไฟป่าและบรรเทาปัญหาหมอกควันยับยั้งการเกิดพายุลูกเห็บ รวมทั้งสถานการณ์ PM 2.5

สรุปผลการปฏิบัติการฝนหลวง ประจำปีวันที่ 20 เมษายน 2568

- การกิจการปฏิบัติการฝนหลวงเพื่อป้องกันและแก้ไขภัยแล้ง มีเป้าหมายเพื่อช่วยเหลือบริเวณพื้นที่การเกษตร 14 จังหวัด ได้แก่ จังหวัดพิษณุโลก เพชรบูรณ์ กำแพงเพชร น่าน กาญจนบุรี อุทัยธานี สุพรรณบุรี นครสวรรค์ สระบุรี นครราชสีมา นครพนม ตราด สระแก้ว สุราษฎร์ธานี และจังหวัดพังงา ทำให้มีฝนตกบริเวณพื้นที่เกษตร จังหวัดพิษณุโลก (วังทอง นครไทย) เพชรบูรณ์ (หล่มเก่า เขาค้อ) กำแพงเพชร(ปางศิลาทอง ขามวอร์ลักษบุรี ทวายทองวัฒนา คลองลาน โกสัมพีนคร เมือง คลองขลุง) น่าน(น่าน้อย นาหมื่น) กาญจนบุรี(หนองปรือ บ่อพลอย ไทรโยค ศรสวรรค์) อุทัยธานี (บ้านไร่ ห้วยคต ลานสัก) สุพรรณบุรี (ด่านช้าง) นครสวรรค์(แม่เปิน ชุมแสง แม่वंก) นครราชสีมา (ขามทะเลสอ สีคิ้ว ปากช่อง) สระบุรี(มวกเหล็ก) นครพนม(บ้านแพง นาทม) ตราด(เขาสมิง) สระแก้ว (วังน้ำเย็น) สุราษฎร์ธานี(บ้านตาขุน พนม) และจังหวัดพังงา(คุระบุรี)

- การกิจการปฏิบัติการฝนหลวงเพื่อเติมน้ำต้นทุนให้เขื่อนกักเก็บน้ำ ทำให้มีฝนตกบริเวณพื้นที่ลุ่มรับน้ำ เขื่อนแม่มอก (ลำปาง) เขื่อนสิริกิติ์(อุตรดิตถ์) เขื่อนศรีนครินทร์ (กาญจนบุรี) เขื่อนป่าสักชลสิทธิ์ (ลพบุรี) เขื่อนกระเสียว (สุพรรณบุรี) เขื่อนห้วยทับเสลา (อุทัยธานี) เขื่อนลำตะคอง (นครราชสีมา) เขื่อนรัชชประภา (สุราษฎร์ธานี) และอ่างเก็บน้ำขนาดกลาง/เล็ก จำนวน 6 อ่าง

- การกิจการปฏิบัติการตัดแปรสภาพอากาศเพื่อยับยั้งและบรรเทาการเกิดพายุลูกเห็บ มีเป้าหมายเพื่อช่วยเหลือบริเวณพื้นที่จังหวัดสุโขทัย หลังปฏิบัติการ ไม่พบรายงานลูกเห็บตกบริเวณพื้นที่จังหวัดสุโขทัย (คีรีมาศ) ในช่วงเวลาเฝ้าระวัง 15:41-18:41 น.

สรุปผลรวมปฏิบัติการตั้งแต่เริ่มตั้งหน่วยปฏิบัติการฝนหลวง ประจำปีวันที่ 22 เมษายน 2568

- การบรรเทาปัญหาหมอกควันและฝุ่นละอองขนาดเล็ก (PM_{2.5}) ตั้งแต่วันที่ 2 ธันวาคม 2567 – 21 เมษายน 2568 ปฏิบัติการ 139 วัน จำนวน 2,635 เที่ยวบิน (4,185:55 ชั่วโมงบิน) ปริมาณสารฝนหลวงที่ใช้ปฏิบัติการ 930.965 ตัน ปริมาณน้ำปรับอุณหภูมิ (น้ำ+น้ำแข็ง) 1,583,600 ลิตร โดยหน่วยปฏิบัติการฝนหลวง 10 หน่วย ได้แก่ หน่วยฯ อำเภอหัวหิน จังหวัดประจวบคีรีขันธ์ เชียงใหม่ ตาก ราชบุรี กาญจนบุรี แพร่ พิษณุโลก อุตรดิตถ์ นครราชสีมา และหน่วยฯ จังหวัดนครสวรรค์ ปฏิบัติการช่วยเหลือพื้นที่ภาคกลาง กรุงเทพฯ และปริมณฑล (นนทบุรี ปทุมธานี สมุทรปราการ สมุทรสาคร นครปฐม) นครสวรรค์ อุทัยธานี สุพรรณบุรี ชัยนาท สระบุรี และลพบุรี ภาคเหนือ เชียงใหม่ เชียงราย ลำพูน ลำปาง พิษณุโลก แพร่ น่าน สุโขทัย พิจิตร ตาก อุตรดิตถ์ เพชรบูรณ์ กำแพงเพชร พะเยา และแม่ฮ่องสอน ภาคตะวันออกเฉียงเหนือ เลย อุตรดิตถ์ หนองบัวลำภู สกลนคร บึงกาฬ นครราชสีมา ขอนแก่น นครพนม กาฬสินธุ์ หนองคาย และชัยภูมิ

- การบรรเทาปัญหาภัยแล้งและเติมน้ำต้นทุนในพื้นที่การเกษตรและเขื่อนกักเก็บน้ำ ตั้งแต่วันที่ 23 กุมภาพันธ์ – 21 เมษายน 2568 ปฏิบัติการ 46 วัน จำนวน 544 เที่ยวบิน (729:15 ชั่วโมงบิน) ปริมาณสารฝนหลวงที่ใช้ปฏิบัติการ 423.80 ตัน โดยหน่วยปฏิบัติการฝนหลวง 11 หน่วย ได้แก่ หน่วยฯ จังหวัดสุรินทร์ หน่วยฯ จังหวัดนครราชสีมา หน่วยฯ จังหวัดจันทบุรี หน่วยฯ จังหวัดกาญจนบุรี หน่วยฯ อำเภอหัวหิน จังหวัดประจวบคีรีขันธ์ หน่วยฯ จังหวัดเชียงใหม่ หน่วยฯ จังหวัดแพร่ หน่วยฯ จังหวัดพิษณุโลก หน่วยฯ จังหวัดสุราษฎร์ธานี หน่วยฯ จังหวัดนครสวรรค์ และหน่วยฯ อุตรดิตถ์ พื้นที่การเกษตรที่ได้รับประโยชน์จากการปฏิบัติการฝนหลวง 72.75 ล้านไร่ และมีฝนตกในพื้นที่ลุ่มรับน้ำเขื่อนกักเก็บน้ำขนาดใหญ่ 27 แห่ง และขนาดกลาง/เล็ก 83 แห่ง

- การกักตักน้ำดับไฟป่าโดยเฮลิคอปเตอร์ จำนวน 7 วัน จำนวน 138 เที่ยวบิน ปริมาณน้ำ 69,000 ลิตร พื้นที่ปฏิบัติการช่วยเหลือเทือกเขาบรรทัด จ.ตราด พื้นที่ป่าสงวนแห่งชาติและป่าชุมชน พื้นที่ป่าบนภูเขา จ.ลำพูน พื้นที่ป่าสงวนแห่งชาติ ป่าแม่ออน จ.เชียงใหม่ ปฏิบัติการโดย กรมฝนหลวงและการบินเกษตร

- การกักตักน้ำดับไฟป่าโดยเฮลิคอปเตอร์ ตั้งแต่วันที่ 1 มีนาคม – 20 เมษายน 2568 ปฏิบัติการ 20 วัน 29 เที่ยวบิน พลุซิลเวอร์ไอโอไดด์ จำนวน 700 นัด โดยหน่วยปฏิบัติการฝนหลวง 3 หน่วย คือ หน่วยฯ จังหวัดพิษณุโลก หน่วยฯ จังหวัดอุตรดิตถ์ และหน่วยฯ จังหวัดนครราชสีมา ปฏิบัติการในพื้นที่ 18 จังหวัด ได้แก่ จังหวัดอุตรดิตถ์ สกลนคร ชัยภูมิ กาฬสินธุ์ หนองบัวลำภู สุโขทัย เพชรบูรณ์ นครราชสีมา ลพบุรี ขอนแก่น มหาสารคาม ลำพูน เชียงใหม่ แม่ฮ่องสอน ลำปาง แพร่ น่าน และจังหวัดเลย

8. สถานการณ์ศัตรูพืชระบาด (ข้อมูล ณ วันที่ 16 เม.ย. 68)

ชนิดพืช	ศัตรูพืช	สถานการณ์	การดำเนินงาน
ข้าว	1. หนอนห่อใบข้าว 2. เพลี้ยกระโดดหลังขาว 3. เพลี้ยกระโดดสีน้ำตาล 4. แมลงบัว	พื้นที่ระบาด 5 จังหวัด (ชลบุรี นครศรีธรรมราช ยะลา และมหาสารคาม) จำนวน 35 ไร่ การระบาดคงที่ พื้นที่ระบาด 5 จังหวัด (ราชบุรี นครศรีธรรมราช กำแพงเพชร หนองบัวลำภู และตาก) จำนวน 15 ไร่ การระบาดคงที่ พื้นที่ระบาด 7 จังหวัด (พิจิตร นครสวรรค์ อุตรดิตถ์ ขอนแก่น ฉะเชิงเทรา บึงกาฬ มหาสารคาม และ กรุงเทพมหานคร) จำนวน 374 ไร่ การระบาดลดลง 19 ไร่ พื้นที่ระบาด 2 จังหวัด (พิจิตร และชัยนาท) จำนวน 459 ไร่ การระบาดลดลง 1,000 ไร่	- หมั่นสำรวจแปลงนาอย่างสม่ำเสมอ กำจัดพืชอาศัย และเมื่อตรวจพบผีเสื้อหนอนห่อใบข้าว 4-5 ตัว/ตร.ม. และพบใบข้าวถูกทำลายมากกว่า 15% ในข้าวอายุ 15-40 วัน ใช้สารฆ่าแมลงประเภทดูดซึม - เมื่อตรวจพบเพลี้ยกระโดดหลังขาวมากกว่า 1 ตัว/ต้น ให้ไขน้ำออกจากแปลงนาและปฏิบัติเช่นเดียวกับเพลี้ยกระโดดสีน้ำตาล - เมื่อตรวจพบสัดส่วนของเพลี้ยกระโดดสีน้ำตาลตัวเต็มวัยต่อมวนเขียวดูดไข่ ระหว่าง 6 :1- 8 :1 หรืออ่อนวัยที่ 1-2 เมื่อข้าวอายุ 30-45 วัน จำนวนมากกว่า 10 ตัว/ต้น ให้ใช้สารกำจัดแมลง - กำจัดวัชพืชรอบแปลงนา ก่อนตกกล้าหรือหว่านข้าวเพื่อทำลายพืชอาศัยของแมลงบัว
มะพร้าว	1. แมลงดำหนาม 2. ไรสีขามะพร้าว 3. ตัวงวง 4. ตัวงแตร	พื้นที่ระบาด 32 จังหวัด (ประจวบคีรีขันธ์ ชลบุรี ชุมพร เพชรบุรี นครศรีธรรมราช สุราษฎร์ธานี ตรด สตูล สงขลา พังงา กระบี่ ตรัง สมุทรสงคราม พัทลุง ภูเก็ต จันทบุรี มุกดาหาร สมุทรสาคร บุรีรัมย์ ขอนแก่น ระยอง กรุงเทพมหานคร ราชบุรี ฉะเชิงเทรา ระนอง สกลนคร สมุทรปราการ สระแก้ว อุบลราชธานี ปัตตานี นครพนม และนครราชสีมา) จำนวน 12,878 ไร่ การระบาดลดลง 53 ไร่ พื้นที่ระบาด 16 จังหวัด (ชลบุรี สมุทรสาคร กรุงเทพมหานคร ฉะเชิงเทรา จันทบุรี บุรีรัมย์ สมุทรปราการ สงขลา กาฬสินธุ์ นครปฐม ชัยนาท ประจวบคีรีขันธ์ สระแก้ว เพชรบุรี ตรด และ ขอนแก่น) จำนวน 856 ไร่ การระบาดลดลง 1 ไร่ พื้นที่ระบาด 19 จังหวัด (ชลบุรี ตรด กรุงเทพมหานคร ประจวบคีรีขันธ์ สมุทรสงคราม ฉะเชิงเทรา สุราษฎร์ธานี จันทบุรี สมุทรสาคร บุรีรัมย์ นครศรีธรรมราช เพชรบุรี พังงา ราชบุรี ระยอง ลำพูน สมุทรปราการ ขอนแก่น และนครราชสีมา) จำนวน 1,159 ไร่ การระบาดลดลง 1 ไร่ พื้นที่ระบาด 29 จังหวัด (ประจวบคีรีขันธ์ ชลบุรี ชุมพร เพชรบุรี สมุทรสาคร นครศรีธรรมราช สมุทรสงคราม ตรด สุราษฎร์ธานี กรุงเทพมหานคร สตูล ฉะเชิงเทรา กระบี่ ราชบุรี จันทบุรี พังงา บุรีรัมย์ ระยอง สงขลา ภูเก็ต ขอนแก่น สมุทรปราการ นครปฐม ตรัง ลำพูน นครราชสีมา ร้อยเอ็ด ปัตตานี และสระบุรี) จำนวน 6,483 ไร่ การระบาดเพิ่มขึ้น 3 ไร่	- ตัดยอดมะพร้าวที่ถูกหนอนและตัวเต็มวัยของแมลงดำหนามกัดกิน ไปเผาทำลาย ปล่อยแตนเบียนอะซิโคเดส ควบคุมหนอนแมลงดำหนามมะพร้าว หรือแตนเบียนเตตระสติคัส ควบคุมด้กแต่แมลงดำหนามมะพร้าว และอนุรักษ์ศัตรูธรรมชาติ เช่น แมลงหางหนีบ - ตัดทะลายและช่อดอกมะพร้าวที่ไรสีขามะพร้าวเข้าทำลาย นำออกไปเผาทำลายทิ้งนอกแปลง กำจัดให้เนิ่นพันสารฆ่าไร ในระยะมะพร้าวติดจั่นจนถึงระยะผลขนาดเล็กห่างกัน ประมาณ 1 สัปดาห์ ซึ่งเป็นระยะที่ไรสีขามะพร้าวเข้าทำลาย ควรใช้สารเคมีตามคำแนะนำของกรมวิชาการเกษตร โดยเลือกสารชนิดใดชนิดหนึ่ง ผสมน้ำ 20 ลิตร พันทุก 7 วัน อย่างน้อย 4 ครั้ง - ใช้ตาข่ายดักจับตัวงวงในระยะตัวเต็มวัยมาทำลาย ทำกองล่อ โดยใช้เชื้อราเมตาไรเซียม เพื่อกำจัดตัวงวงในระยะหนอน และดักแด้ ใช้น้ำมันหล่อลื่นเครื่องยนต์ที่ใช้แล้ว หรือชั้นผสมกับน้ำมันยาง ทาบริเวณแผลโคนต้นหรือลำต้นมะพร้าว เพื่อป้องกันการวางไข่ของตัวงวงมะพร้าว - ใช้กับดักฟีโรโมนล่อตัวงแตรในระยะตัวเต็มวัยมาทำลาย ใช้ตาข่ายหรือแหจับปลามาซึ่งวางทิศทางลมดักจับตัวงแตร ในระยะตัวเต็มวัยมาทำลาย ทำกองล่อโดยใช้เชื้อราเมตาไรเซียม อัตรา 800 กรัม/กองล่อ ผสมกับปุ๋ยคอกและมะพร้าวสับ อัตราส่วน 0.5 : 1 เพื่อกำจัดตัวงแตรในระยะหนอนและดักแด้ หากพบการระบาดรุนแรงใช้สารเคมีตามคำแนะนำของกรมวิชาการเกษตร ดังนี้ ไดอะซินอน 60% EC อัตรา 80 มิลลิลิตร/น้ำ 20 ลิตร ราดบริเวณคอกมะพร้าวตั้งแต่โคนยอดอ่อนลงมาให้เปียก โดยใช้ปริมาณ 1 - 1.5 ลิตร/ต้น ทุก 15 - 20 วัน ควรใช้ 1 - 2 ครั้ง ในช่วงระบาด

ชนิดพืช	ศัตรูพืช	สถานการณ์	การดำเนินงาน
	5. หนอนหัวดำ	พื้นที่ระบาด 52 จังหวัด (ประจวบคีรีขันธ์ เพชรบุรี สุราษฎร์ธานี ชลบุรี สงขลา ชุมพร สมุทรสาคร ราชบุรี นครศรีธรรมราช สมุทรสงคราม เพชรบูรณ์ ปัตตานี ตรานครราชสีมา ขอนแก่น ฉะเชิงเทรา กรุงเทพมหานคร สุรินทร์ กาฬสินธุ์ มุกดาหาร นครปฐม อุตรดิตถ์ กระบี่ ภูเก็ต อุบลราชธานี นครพนม พังงา กาญจนบุรี ชัยนาท จันทบุรี อำนาจเจริญ สระแก้ว หนองบัวลำภู สตูล หนองคาย บุรีรัมย์ ลำปาง ศรีสะเกษ สมุทรปราการ เชียงใหม่ ระยอง สกลนคร มหาสารคาม นราธิวาส สระบุรี ร้อยเอ็ด แพร่ สุโขทัย พระนครศรีอยุธยา ลำพูน ยะลา และนครนายก) จำนวน 61,383 ไร่ การระบาดเพิ่มขึ้น 194 ไร่	- ปลอ่ยแตนเบียนบราคอน เพื่อควบคุมระยะหนอนของ หนอนหัวดำ หรือปลอ่ยแตนเบียนไข่ทริโครแกรมมา เพื่อควบคุมระยะไข่ของหนอนหัวดำ ใช้สารเคมีอิมามิกติน-เบนโซเอท โดยมะพร้าวที่มีความสูงมากกว่า 12 เมตร ฉีดเข้าลำต้น และมะพร้าวที่มีความสูงน้อยกว่า 12 เมตร เช่น มะพร้าวน้ำหอม มะพร้าวกะทิ และมะพร้าวที่ทำน้ำตาลให้ใช้วิธีการพ่นสารทางใบ โดยพ่นให้ทั่วทรงพุ่ม จำนวน 2 ครั้ง ห่างกัน 15 วัน หากมีการปลอ่ยแตนเบียน ให้ปลอ่ยหลังพ่นสารเคมี 2 สัปดาห์
ปาล์ม น้ำมัน	1. หนอนปลอกเล็ก 2. ตัวงแสด 3. ตัวงกุหลาบ 4. โรคลำต้นเน่า 5. โรคทะลายเน่า 6. โรคใบจุด 7. โรคใบจุดสาหร่าย 8. หนอนหัวดำ 9. หนอนหน้าแมว	พื้นที่ระบาด 6 จังหวัด (กระบี่ สุราษฎร์ธานี ชุมพร นครศรีธรรมราช ชลบุรี และสงขลา) จำนวน 665 ไร่ การระบาดลดลง 37 ไร่ พื้นที่ระบาด 13 จังหวัด (ชุมพร สุราษฎร์ธานี นครศรีธรรมราช สตูล กระบี่ ชลบุรี ฉะเชิงเทรา สระบุรี สงขลา ตรัง จันทบุรี ระยอง และร้อยเอ็ด) จำนวน 1,310 ไร่ การระบาดลดลง 10 ไร่ พื้นที่ระบาด 12 จังหวัด (สุราษฎร์ธานี ชุมพร ชลบุรี สตูล ตรัง กระบี่ ตราน นราธิวาส นครศรีธรรมราช สระบุรี จันทบุรี และสงขลา) จำนวน 519 ไร่ การระบาดลดลง 6 ไร่ พื้นที่ระบาด 13 จังหวัด (กระบี่ สงขลา สุราษฎร์ธานี นครศรีธรรมราช ชุมพร ตรัง ระยอง ประจวบคีรีขันธ์ ชลบุรี สตูล ตราน พังงา และจันทบุรี) จำนวน 11,838 ไร่ การระบาดลดลง 22 ไร่ พื้นที่ระบาด 5 จังหวัด (สุราษฎร์ธานี ตราน นราธิวาส ชุมพร และนครศรีธรรมราช) จำนวน 933 ไร่ การระบาดคงที่ พื้นที่ระบาด 7 จังหวัด (ชุมพร สงขลา สุราษฎร์ธานี ยะลา ระยอง นครศรีธรรมราช และนราธิวาส) จำนวน 87 ไร่ การระบาดคงที่ พื้นที่ระบาด 5 จังหวัด (ตรัง สุราษฎร์ธานี กระบี่ ชุมพร และนครศรีธรรมราช) จำนวน 271 ไร่ การระบาดคงที่ พื้นที่ระบาด 4 จังหวัด (ชลบุรี สกลนคร ตราน และจันทบุรี) จำนวน 708 ไร่ การระบาดลดลง 25 ไร่ พื้นที่ระบาด 6 จังหวัด (สุราษฎร์ธานี สระบุรี ตรัง ชุมพร สตูล และระยอง) จำนวน 672 ไร่ การระบาดเพิ่มขึ้น 5 ไร่	- พ่นเชื้อบีที (Bacillus thuringiensis) พ่นให้ทั่วบริเวณ ใต้ใบและต้องพ่นในช่วงเช้าหรือเย็น เพื่อหลีกเลี่ยงแสงยูวี ที่จะทำลายเชื้อบีที และพ่นติดต่อกัน - ใช้กับดักฟีโรโมน และใช้ตาข่ายดักจับตัวงแสดในระยะ ตัวเต็มวัยมาทำลาย และทำกองล่อโดยใช้เชื้อรามดตาไรเซียม เพื่อกำจัดในระยะดักแด้ และระยะตัวหนอน - หมั่นทำความสะอาดบริเวณคอปาล์มน้ำมัน และบริเวณ โคนทางใบอย่างสม่ำเสมอ ใช้สารฆ่าแมลงประเภท Carbaryl เช่น เซฟวิน อัตรา 40 กรัม/น้ำ 20 ลิตร หรือคาร์โบซัลแฟน - ให้เกษตรกรใช้เชื้อราไตรโคเดอร์มาทาบริเวณที่เกิด โรคลำต้นเน่าปาล์มน้ำมันเพื่อควบคุมการระบาด - ตัดแต่งทางใบปาล์มน้ำมัน ซ่อดอกที่ฝ่อ และทะลายที่พบ เป็นโรค แยกต้นกล้าที่เป็นโรคใบจุดออกจากแปลงตัดแต่งใบ ที่เป็นโรคใบจุดนำออกไปเผาทำลายนอกแปลง - ตัดทางใบปาล์มน้ำมันที่เป็นโรคใบจุดสาหร่าย นำไปเผา ทำลายนอกแปลง และหากพบการระบาดรุนแรงให้ใช้ สารเคมีคอปเปอร์ออกซิดคลอไรด์ อัตรา 50 กรัม/น้ำ 20 ลิตร - ตัดทางใบที่ถูกทำลายแล้วนำไปเผาทันที เก็บเศษซากพืช นำออกไปทำลายทิ้งนอกแปลง เพื่อไม่ให้เป็นแหล่งแพร่พันธุ์ ปลอ่ยแตนเบียนบราคอน (Bracon hebetor) เพื่อควบคุม ระยะหนอนของหนอนหัวดำ
ยางพารา	1. โรคครากขาว	พื้นที่ระบาด 6 จังหวัด (ตราน กระบี่ ชุมพร ตรัง นครศรีธรรมราช และสุราษฎร์ธานี) จำนวน 1,427 ไร่ การระบาดลดลง 4 ไร่	- คำแนะนำวิธีการป้องกันกำจัดโรคครากขาว โดยการขุดคู ล้อมบริเวณต้นที่เป็นโรคขนาดคูกว้าง 30 ซม. ลึก 60 ซม. ไปทางหัวและท้ายในแถวเดียวกันข้างละ 2 ต้น

ชนิดพืช	ศัตรูพืช	สถานการณ์	การดำเนินงาน
	<p>2. โรคใบร่วงยางพารา</p> <p>3. โรคหน้ำยางแห้ง</p> <p>4. โรคใบร่วงชนิดใหม่ของยางพารา</p>	<p>พื้นที่ระบาด 8 จังหวัด (สุราษฎร์ธานี พังงา ปัตตานี ตราด นongคาย ชุมพร กระบี่ และสตูล) จำนวน 1,483 ไร่ การระบาดลดลง 5 ไร่</p> <p>พื้นที่ระบาด 8 จังหวัด (ตรัง สกลนคร สุราษฎร์ธานี นครศรีธรรมราช ชุมพร ชลบุรี ร้อยเอ็ด และสตูล) จำนวน 4,738 ไร่ การระบาดลดลง 38 ไร่</p> <p>พื้นที่ระบาด 17 จังหวัด (ยะลา นราธิวาส ปัตตานี สงขลา น่าน สุโขทัย อุตรธานี สตูล นongคาย เชียงราย บึงกาฬ พังงา ระยอง เลย หนอง สุราษฎร์ธานี เพชรบูรณ์ และกาญจนบุรี) จำนวน 395,689 ไร่ การระบาดลดลง 1,123 ไร่</p>	<ul style="list-style-type: none"> - ส่งเสริมให้เกษตรกรใช้เชื้อราไตรโคเดอร์มา - หากพบการระบาดของโรคใบร่วงชนิดใหม่ของยางพารา รุนแรง ใช้สารเคมีป้องกันกำจัดเชื้อรา - รมรงค์ให้เกษตรกรหยุดกรีดยางในขณะที่ยางพารา อยู่ในช่วงผลัดใบ - เมื่อสังเกตพบความผิดปกติในการให้น้ำยางของต้นยาง ควรหยุดกรีด 3-6 เดือน แล้วบำรุงใส่ปุ๋ยต้นยาง หรือ จนกระทั่งน้ำยางไหลเป็นปกติเมื่อทำการทดสอบ
กาแฟ	<p>1. หนอนกาแฟสีแดง</p> <p>2. มอดเจาะผลกาแฟ</p> <p>3. ตัวหนอนดียว</p>	<p>พื้นที่ระบาด 1 จังหวัด (เชียงใหม่) จำนวน 8 ไร่ การระบาดคงที่</p> <p>พื้นที่ระบาด 3 จังหวัด (น่าน ตาก และชุมพร) จำนวน 3 ไร่ การระบาดคงที่</p> <p>พื้นที่ระบาด 1 จังหวัด (ตาก) จำนวน 370 ไร่ การระบาดคงที่</p>	<ul style="list-style-type: none"> - หากพบการเข้าทำลายของหนอนเจาะกิ่งกาแฟ/หนอนกาแฟ-สีแดง ให้ตัดกิ่งและลำต้นออกไปเผาทำลายนอกแปลง - เมื่อสำรวจพบมอดเจาะผลกาแฟให้วางกับดักสารล่อ และเติมสารล่อทุก ๆ 2 สัปดาห์ และใช้เชื้อราบิวเวอเรีย ผสมสารจับใบฉีดพ่นอย่างน้อยเดือนละ 1 ครั้ง - พ่นสารฆ่าแมลงอิมิดาโคลพริด หรือใช้สารฆ่าแมลงคลอร์ไพริฟอส ฉีดเข้าตามรูที่หนอนเจาะเข้าไปทำลายแล้วใช้ ดินน้ำมัน หรือปูนปาสเตอร์อุดรูไว้
มันสำปะหลัง	<p>1. เพลี้ยแป้ง มันสำปะหลัง</p> <p>2. โรคใบไหม้</p> <p>3. ไรแดงมันสำปะหลัง</p> <p>4. โรคโคนเน่าหัวเน่า</p> <p>5. โรคพุ่มแจ้</p> <p>6. โรคใบต่าง มันสำปะหลัง</p>	<p>พื้นที่ระบาด 8 จังหวัด (กาญจนบุรี ราชบุรี ชลบุรี สกลนคร สุโขทัย สระแก้ว จันทบุรี และนครราชสีมา) จำนวน 2,564 ไร่ การระบาดคงที่</p> <p>พื้นที่ระบาด 2 จังหวัด (ยโสธร และสกลนคร) จำนวน 20 ไร่ พื้นที่ระบาดคงที่</p> <p>พื้นที่ระบาด 14 จังหวัด (กาญจนบุรี ชลบุรี ขอนแก่น ราชบุรี นครราชสีมา บุรีรัมย์ ระยอง อุทัยธานี กาฬสินธุ์ อุตรดิตถ์ สกลนคร สุรินทร์ มหาสารคาม และหนองบัวลำภู) จำนวน 17,267 ไร่ การระบาดเพิ่มขึ้น 2,300 ไร่</p> <p>พื้นที่ระบาด 2 จังหวัด (สระแก้ว และชลบุรี) จำนวน 114 ไร่ การระบาดคงที่</p> <p>พื้นที่ระบาด 6 จังหวัด (กาญจนบุรี ชลบุรี ระยอง สระแก้ว บุรีรัมย์ และจันทบุรี) จำนวน 1,156 ไร่ การระบาดคงที่</p> <p>พื้นที่ระบาด 39 จังหวัด (นครราชสีมา กาญจนบุรี ขอนแก่น กาฬสินธุ์ บุรีรัมย์ ปราจีนบุรี ชลบุรี อุบลราชธานี อุทัยธานี ลพบุรี ฉะเชิงเทรา กำแพงเพชร ชัยภูมิ สระแก้ว ระยอง นครสวรรค์ มหาสารคาม ยโสธร มุกดาหาร ชัยนาท สุรินทร์ ร้อยเอ็ด ราชบุรี เพชรบูรณ์ อุตรธานี สระบุรี ศรีสะเกษ สุพรรณบุรี เพชรบุรี อำนาจเจริญ สุโขทัย หนองบัวลำภู พิษณุโลก สกลนคร นครพนม จันทบุรี ตาก อุตรดิตถ์ และพิจิตร) จำนวน 830,304 ไร่ การระบาดลดลง 2,531 ไร่</p>	<ul style="list-style-type: none"> - ให้ไถและพรวนดิน และใช้ท่อนพันธุ์ที่สะอาด ทำลาย ต้นมันสำปะหลังที่แสดงอาการของโรคใบต่าง - ให้หลีกเลี่ยงการปลูกมันสำปะหลังในช่วงฤดูแล้ง หรือ ฝนทิ้งช่วงเป็นระยะเวลานาน - โรคใบไหม้ แนะนำให้ใช้พันธุ์ต้านทาน หรือพันธุ์ที่ทนทานต่อโรค ปานกลาง ในพื้นที่ที่มีโรครุนแรงให้ปลูกพืชหมุนเวียน อายุสั้น เพื่อลดประชากรเชื้อโรคในดิน การใช้สารเคมีเป็นทางเลือก สุดท้าย ควรใช้สารเคมีที่มีองค์ประกอบเป็นพวกทองแดง-ใช้วิธีเขตกรรม เช่น การไถตากดิน ช่วยกำจัดตัวหนอนและ ดักด้ในดิน การเก็บเศษซากพืชอาหาร เพื่อลดแหล่งอาหาร สามารถช่วยลดประชากรและการขยายพันธุ์ได้ ถ้าในระยะ หนอนขนาดเล็กและพบการระบาดน้อย พ่นด้วยสารชีวภัณฑ์ ดังนี้ เชื้อแบคทีเรีย บาซิลลัส ทูริงเยนซิส อัตรา 80 กรัม หรือ มล./น้ำ 20 ลิตร เชื้อไวรัส วคทีโอโพลีโพรไวรัส หรือ เอ็นพีวี หนอนกระท่อม อัตรา 20-30 มล./น้ำ 20 ลิตร โดยพ่นทุก 7 วัน - ไม่ใช้ท่อนพันธุ์จากแหล่งที่พบการระบาดของโรค ทำลาย ต้นมันสำปะหลังที่แสดงอาการ - ขุดหรือถอนต้นที่เป็นโรคไปทำลายนอกแปลง หลีกเลี่ยง การขนย้ายท่อนพันธุ์จากแหล่งที่มีโรคไปสู่แหล่งที่ยังไม่เคย มีการระบาดและกำจัดวัชพืชที่แหล่งพักเชื้อ - ควรยกร่องแปลงปลูกเพื่อไม่ให้น้ำท่วมขัง ก่อนปลูกควรแช่ ท่อนพันธุ์ด้วยเมทาแลกซิล หรือฟอสอีทิล-อะลูมิเนียม

ชนิดพืช	ศัตรูพืช	สถานการณ์	การดำเนินงาน
ข้าวโพดเลี้ยงสัตว์	1. หนอนกระทู้ข้าวโพดลายจุด (fall amyworm)	พื้นที่ระบาด 8 จังหวัด (เชียงใหม่ กาฬสินธุ์ ขอนแก่น มหาสารคาม จันทบุรี สระแก้ว ยะลา และสตูล) จำนวน 28 ไร่ การระบาดคงที่	- ควบคุมการระบาดของหนอนกระทู้ข้าวโพดลายจุด (FAW) แนะนำเกษตรกรหมั่นสำรวจแปลงอย่างสม่ำเสมอ เก็บกลุ่มไข่หรือตัวหนอนทำลายทิ้งนอกแปลง
สับปะรด	1. โรคราเหี่ยว	พื้นที่ระบาด 2 จังหวัด (ตราด และประจวบคีรีขันธ์) จำนวน 339 ไร่ การระบาดคงที่	- ทำความสะอาดแปลง การเตรียมดิน ควรตัดต้นและปักตอเก่า สับปะรดทิ้งไว้ 2-3 เดือน พร้อมทั้งเก็บซากต้นสับปะรดทำลาย
อ้อย	1. หนอนกออ้อย 2. โรคราใบขาว 3. โรคราเส้ดำ	พื้นที่ระบาด 7 จังหวัด (นครสวรรค์ เพชรบูรณ์ อุทัยธานี กาฬสินธุ์ นครราชสีมาหนองบัวลำภู และชลบุรี) จำนวน 2,749 ไร่ การระบาดคงที่ พื้นที่ระบาด 4 จังหวัด (ขอนแก่น นครราชสีมา ชลบุรี และมหาสารคาม) จำนวน 508 ไร่ การระบาดคงที่ พื้นที่ระบาด 3 จังหวัด (อุทัยธานี ชลบุรี และอุตรดิตถ์) จำนวน 624 ไร่ การระบาดเพิ่มขึ้น 1 ไร่	- หนอนกออ้อย ควรให้น้ำเพื่อให้อ้อยแตกหน่อชดเชย ปล่อยแตกเปียกไข่ไตรโคแกรมมา อัตรา 30,000 ตัว/ไร่/ครั้ง - ใช้ส่วนขยายพันธุ์ที่ปราศจากโรค เช่น ต้นจากการเพาะเลี้ยงเนื้อเยื่อ หรือท่อนพันธุ์จากแหล่งปลูกที่ไม่มีการเกิดโรคใบขาว หมั่นตรวจกำจัดวัชพืชในแปลงและรอบแปลงปลูก - โรคราเส้ดำ ใช้เชื้อราไตรโคเดอร์มา อัตรา 1 กิโลกรัม ต่อน้ำ 20 ลิตร ผสมสารจับใบและฉีดพ่นในเวลาเย็น
ทุเรียน	1. เพลี้ยไฟ 2. เพลี้ยไก่แจ้ 3. เพลี้ยแป้ง 4. หนอนเจาะผล 5. ไรแดง 6. โรครากเน่าโคนเน่า 7. โรคราใบติดหรือใบไหม้ 8. โรคราใบจุดสาหร่าย	พื้นที่ระบาด 9 จังหวัด (สุราษฎร์ธานี จันทบุรี ชุมพร นครศรีธรรมราช ระนอง ระยอง ยะลา ปราจีนบุรี และนราธิวาส) จำนวน 1,092 ไร่ การระบาดลดลง 47 ไร่ พื้นที่ระบาด 9 จังหวัด (สุราษฎร์ธานี ชุมพร จันทบุรี นครศรีธรรมราช ยะลา ระยอง ระนอง ปราจีนบุรี และนราธิวาส) จำนวน 913 ไร่ การระบาดเพิ่มขึ้น 10 ไร่ พื้นที่ระบาด 8 จังหวัด (ชุมพร จันทบุรี ตราด ยะลา ระนอง นครศรีธรรมราช ระยอง และกระบี่) จำนวน 215 ไร่ การระบาดลดลง 3 ไร่ พื้นที่ระบาด 3 จังหวัด (จันทบุรี นครศรีธรรมราช และชุมพร) จำนวน 47 ไร่ การระบาดเพิ่มขึ้น 15 ไร่ พื้นที่ระบาด 10 จังหวัด (สุราษฎร์ธานี จันทบุรีชุมพร นครศรีธรรมราช ระยอง ยะลา กระบี่ ตราด ปราจีนบุรี และนราธิวาส) จำนวน 1,165 ไร่ การระบาดคงที่ พื้นที่ระบาด 17 จังหวัด (จันทบุรี ชุมพร ยะลา สงขลา สุราษฎร์ธานี ตราด ระยอง ปัตตานี ตรัง นครศรีธรรมราช นราธิวาส ประจวบคีรีขันธ์ กระบี่ พังงา ภูเก็ต พัทลุง และปราจีนบุรี) จำนวน 3,750 ไร่ การระบาดเพิ่มขึ้น 21 ไร่ พื้นที่ระบาด 9 จังหวัด (จันทบุรี ตราด ชุมพร นราธิวาส ยะลา นครศรีธรรมราช ตรัง กระบี่ และสงขลา) จำนวน 319 ไร่ การระบาดเพิ่มขึ้น 3 ไร่ พื้นที่ระบาด 8 จังหวัด (จันทบุรี ชุมพร ยะลา ตราด สุราษฎร์ธานี นครศรีธรรมราช สงขลา และกระบี่) จำนวน 991 ไร่ การระบาดลดลง 32 ไร่	- เมื่อพบเพลี้ยไฟระบาดรุนแรงให้ใช้สารกำจัดแมลง ได้แก่ อิมิดาโคลพริด พิโพนิล หรือคาร์โบซัลแฟน เลือกใช้สารผสมน้ำ 20 ลิตร - เมื่อพบเพลี้ยไก่แจ้ระบาดรุนแรงให้ใช้สารกำจัดแมลง ได้แก่ ไทอามีทอกแซม/แลมบ์ดา-ไซฮาโลทริน ไทอามีทอกแซม อิมิดาโคลพริด หรือไดโนทีฟูแรน โดยเลือกใช้สารผสมน้ำ 20 ลิตร พ่นทุก 7-10 วัน ในช่วงระยะแตกใบอ่อน - เมื่อพบระบาดเพลี้ยแป้งเพียงเล็กน้อยให้ตัดหรือเด็ด ส่วนที่ถูกทำลายไปทิ้งนอกแปลง สารฆ่าแมลงที่ได้ผลในการควบคุมเพลี้ยแป้ง คือ คาร์บาริล อัตรา 50 กรัม/น้ำ 20 ลิตร โดยพ่นสารเฉพาะต้นที่พบเพลี้ยแป้งทำลาย - เมื่อพบไรแดงทุเรียนหรือไรแดงแอฟริกันระบาดรุนแรง ให้ใช้สารกำจัดแมลง ได้แก่ โพรพาร์โกด์ อัตรา 30 กรัม อะมิทราซ อัตรา 30 มล. หรือเอ็กซ์โทเซซอกซ์อัตรา 40 มล. - โรครากเน่าโคนเน่า แนะนำให้ใช้เชื้อราไตรโคเดอร์มา - เมื่อพบการระบาดของโรคใบติดหรือใบไหม้หมักควรพ่นสารป้องกันกำจัดโรคพืช เช่น เอกซโคนาโซล อัตรา 20 กรัม คอปเปอร์ออกไซด์คลอไรด์ อัตรา 30-50 กรัม เป็นต้น เลือกใช้สารชนิดใดชนิดหนึ่งพ่นทุก 7-10 วัน โดยพ่นที่ใบ - เมื่อเริ่มพบอาการของโรคใบจุดสาหร่ายให้ตัดใบหรือส่วนที่เป็นโรคนำไปทำลาย หากโรครยังคงระบาด พ่นด้วยสารป้องกันกำจัดโรคพืช - หากพบเพลี้ยหอยเกล็ดในปริมาณน้อยบนใบใช้น้ำผสมไวต์ออยล์ อัตรา 20 มล./น้ำ 20 ลิตร พ่นให้ทั่วเมื่อระบาดรุนแรงให้ใช้สารกำจัดแมลงพ่นเฉพาะต้นที่พบ - เมื่อพบการเข้าทำลายของเพลี้ยจักจั่นฝอยระบาดรุนแรงให้ใช้สารกำจัดแมลง เช่น คาร์โบซัลแฟน อัตรา 50 มล. หรือไซเพอร์เมทรินโพซาโลน อัตรา 40 มล. เป็นต้น โดยเลือกใช้สารชนิดใดชนิดหนึ่งผสมน้ำ 20 ลิตร พ่นทุก 7-10 วัน

ชนิดพืช	ศัตรูพืช	สถานการณ์	การดำเนินงาน
	9. เพลี้ยหอยเกล็ด	พื้นที่ระบาด 9 จังหวัด (จันทบุรี ตราด สงขลา ชุมพร นครศรีธรรมราช สุราษฎร์ธานี กระบี่ ยะลา และ นราธิวาส) จำนวน 189 ไร่ การระบาดลดลง 9 ไร่	- เมื่อพบคราบราสีดำ พ่นด้วยน้ำเปล่าล้างคราบราสีดำ และ สารเหนียวที่แมลงปากดูดขับถ่ายไว้ เพื่อลดปริมาณเชื้อ สาเหตุโรค และกำจัดวัชพืชในแปลง - ในฤดูฝนหมั่นสำรวจแปลงปลูกอย่างสม่ำเสมอ หากพบอาการของโรคราที่กิ่งให้ตัดและนำไปทำลายนอกแปลง และใช้สารป้องกันกำจัดโรคพืช คอปเปอร์ออกซีคลอไรด์ ผสมน้ำซันๆ ทาบริเวณแผลที่ตัด
	10. เพลี้ยจักจั่นฝอย	พื้นที่ระบาด 11 จังหวัด (ชุมพร จันทบุรี สุราษฎร์ธานี ระยอง นครศรีธรรมราช ตราด กระบี่ ระนอง ยะลา สงขลา และนราธิวาส) จำนวน 912 ไร่ การระบาดลดลง 12 ไร่	- ห่อผลเพื่อป้องกันหนอนเจาะด้วยถุงพลาสติกสีขาวขุ่น เจาะรูที่บริเวณขอบล่างเพื่อให้หยดน้ำระบายออก และกำจัด ด้วยวิธีผสมผสาน โดยการพ่นสารฆ่าแมลง แลมบ์ดา-ไซฮาโลทริน
	11. โรคราดำ	พื้นที่ระบาด 3 จังหวัด (จันทบุรี ระนอง และชุมพร) จำนวน 56 ไร่ การระบาดคงที่	- ยอดเจาะลำต้น ควรตัดและเผาทิ้ง สำหรับส่วนของต้น ทุเรียนที่ไม่สามารถตัดทิ้งได้
	12. โรคราสีชมพู	พื้นที่ระบาด 7 จังหวัด (นครศรีธรรมราช จันทบุรี ชุมพร ตราด สุราษฎร์ธานี ภูเก็ต และกระบี่) จำนวน 283 ไร่ การระบาดเพิ่มขึ้น 5 ไร่	- กำจัดตัวเต็มวัยด้วงหนวดยาว โดยใช้แสงไฟล่อ หรือ ใช้ตาข่ายตาถี่พันหลวม ๆ รอบต้น เพื่อดักจับตัวเต็มวัย มาทำลาย
	13. มอดเจาะลำต้นทุเรียน	พื้นที่ระบาด 4 จังหวัด (ชุมพร จันทบุรี ยะลา และสงขลา) จำนวน 84 ไร่ การระบาดเพิ่มขึ้น 3 ไร่	- หมั่นสำรวจแปลงสม่ำเสมอ โดยเฉพาะในระยะแตกใบอ่อน ให้เขย่ากิ่ง ตัวหนอนคืบจะทิ้งตัวลงที่พื้นดิน สามารถจับ ทำลายได้ หรือใช้กับดักแสง ไฟล่อตัวเต็มวัยในช่วงกลางคืน
	14. ด้วงหนวดยาวลำต้น	พื้นที่ระบาด 4 จังหวัด (ชุมพร ยะลา และภูเก็ต) จำนวน 9 ไร่ การระบาดเพิ่มขึ้น 2 ไร่	- หมั่นสำรวจแปลงเพาะปลูกอย่างสม่ำเสมอ โดยเฉพาะในช่วง ที่มีฝนตกชุก ตัดแต่งทรงพุ่มให้โปร่ง ไม่ให้รกทึบ และกำจัด วัชพืชในสวนเพื่อลดความชื้น หากพบการระบาดเพียง เล็กน้อย ควรตัดส่วนที่เป็นโรคนำออกไปทำลายนอกสวน
	15. หนอนกินใบ	พื้นที่ระบาด 4 จังหวัด (จันทบุรี ชุมพร สุราษฎร์ธานี และสุรินทร์) จำนวน 209 ไร่ การระบาดเพิ่มขึ้น 2 ไร่	- พ่นสารเคมีป้องกันกำจัดโรคแอนแทรกโนส เช่น คาร์เบนดาซิม อัตรา 10-20 กรัม หรือไอโพรไดโนน 20-30 กรัม โดยเลือกใช้สาร ชนิดใดชนิดหนึ่งผสมน้ำ 20 ลิตร
	16. โรคกิ่งแห้ง	พื้นที่ระบาด 5 จังหวัด (จันทบุรี ยะลา ชุมพร สงขลา และสุราษฎร์ธานี) จำนวน 281 ไร่ การระบาดลดลง 6 ไร่	
	17. โรคแอนแทรกโนส	พื้นที่ระบาด 5 จังหวัด (ชุมพร ยะลา จันทบุรี ตราด และสุราษฎร์ธานี) จำนวน 349 ไร่ การระบาดคงที่	
	18. หนอนเจาะเมล็ด	พื้นที่ระบาด 2 จังหวัด (ชุมพร และภูเก็ต) จำนวน 3 ไร่ การระบาดคงที่	
เงาะ	1. เพลี้ยแป้ง	พื้นที่ระบาด 2 จังหวัด (นครศรีธรรมราช และจันทบุรี) จำนวน 37 ไร่ การระบาดคงที่	- ตัดแต่งกิ่งเงาะ จากนั้นให้ใช้เศษผ้าชุบน้ำมันเครื่อง ผูกอบ โคนต้น เพื่อป้องกันมดและเพลี้ยแป้ง
	2. โรคใบจุดสาหร่าย	พื้นที่ระบาด 3 จังหวัด (จันทบุรี นราธิวาส และ นครศรีธรรมราช) จำนวน 265 ไร่ การระบาดลดลง 2 ไร่	- ตัดส่วนที่พบโรคใบจุดสาหร่ายเก็บไปเผาทำลาย และตัดแต่ง ทรงพุ่มให้โปร่ง แนะนำให้ใช้สารเคมีคอปเปอร์ออกซีคลอไรด์
	3. หนอนคืบกินใบ	พื้นที่ระบาด 1 จังหวัด (จันทบุรี) จำนวน 132 ไร่ การระบาดคงที่	- หมั่นสำรวจและสังเกตถ้าพบหนอนคืบกินใบ ให้เกษตรกร พ่นด้วยสารฆ่าแมลง คาร์บาริล อัตรา 60 กรัม/น้ำ 20 ลิตร
	4. โรคราแป้ง	พื้นที่ระบาด 2 จังหวัด (นครศรีธรรมราช และจันทบุรี) จำนวน 60 ไร่ การระบาดเพิ่มขึ้น 8 ไร่	- โรคราแป้ง ให้เก็บผลที่เป็นโรค ใบแห้ง กิ่งแห้งที่ร่วงหล่น นำไปเผาทำลายนอกแปลง ในแตกช่วงใบอ่อนและเริ่มติดผล
	5. เพลี้ยไฟ	พื้นที่ระบาด 1 จังหวัด (จันทบุรี) จำนวน 9 ไร่ การระบาดคงที่	- เมื่อพบเพลี้ยไฟระบาดรุนแรงให้ใช้สารกำจัดแมลง ได้แก่ อิมิดาโคลพริด พิโพรนิล หรือคาร์โบซัลแฟน เลือกใช้สาร
	6. หนอนกินช่อดอก	พื้นที่ระบาด 1 จังหวัด (จันทบุรี) จำนวน 12 ไร่ การระบาดคงที่	- หมั่นสำรวจแปลงสม่ำเสมอ เก็บผลเงาะที่ร่วงหล่นไปฝังหรือ เผาไฟ เพื่อป้องกันการระบาด - หมั่นสำรวจแปลงอย่างสม่ำเสมอ ใช้สารกำจัดแมลง เช่น มาลาไรออน 83% อีซี อัตรา 20 มิลลิลิตร/น้ำ 20 ลิตรเซฟ

ชนิดพืช	ศัตรูพืช	สถานการณ์	การดำเนินงาน
	7. โรคขอบใบแห้ง	พื้นที่ระบาด 2 จังหวัด (จันทบุรี และระยอง) จำนวน 6 ไร่ การระบาดคงที่	วิน 85% ดับบลิวพี อัตรา 20 กรัม/น้ำ 20 ลิตร
มังคุด	1. เพลี้ยไฟ 2. หนอนกินใบ 3. หนอนขอนใบ 4. โรคนิวโมโต 5. โรคแอนแทรคโนส 6. โรคนิวโมโตสาหร่าย 7. โรคนิวโมโตและขอบใบแห้ง 8. เพลี้ยแป้ง 9. ไรแดง	พื้นที่ระบาด 6 จังหวัด (ตราด จันทบุรี ชุมพร ระยอง นครศรีธรรมราช และระนอง) จำนวน 263 ไร่ การระบาดลดลง 6 ไร่ พื้นที่ระบาด 5 จังหวัด (จันทบุรี ยะลา ระยอง ชุมพร และนครศรีธรรมราช) จำนวน 403 ไร่ การระบาดลดลง 4 ไร่ พื้นที่ระบาด 3 จังหวัด (จันทบุรี ระยอง และชุมพร) จำนวน 327 ไร่ การระบาดเพิ่มขึ้น 6 ไร่ พื้นที่ระบาด 3 จังหวัด (จันทบุรี ระยอง และชุมพร) จำนวน 233 ไร่ การระบาดเพิ่มขึ้น 7 ไร่ พื้นที่ระบาด 1 จังหวัด (ชุมพร) จำนวน 40 ไร่ การระบาดคงที่ พื้นที่ระบาด 3 จังหวัด (จันทบุรี ตรัง และนราธิวาส) จำนวน 504 ไร่ การระบาดลดลง 18 ไร่ พื้นที่ระบาด 2 จังหวัด (จันทบุรี และชุมพร) จำนวน 31 ไร่ การระบาดเพิ่มขึ้น 1 ไร่ พื้นที่ระบาด 1 จังหวัด (จันทบุรี) จำนวน 18 ไร่ การระบาดคงที่ พื้นที่ระบาด 2 จังหวัด (ระยอง และชุมพร) จำนวน 20 ไร่ การระบาดคงที่	- การป้องกันกำจัดเพลี้ยไฟในมังคุดในช่วงฤดูแล้ง โดยการพ่นสารเคมีป้องกันกำจัดศัตรูพืชครบพ่น 3 ครั้ง - เมื่อพบใบอ่อนมังคุด ถูกทำลายเกิน 20% ให้พ่นด้วยสารเคมีป้องกันกำจัดศัตรูพืช คาร์บาริล อัตรา 60 กรัม/น้ำ 20 ลิตร พ่น 2 ครั้ง ห่างกัน 5 วัน - เมื่อพบหนอนกัดกินใบอ่อนเข้าทำลายของยอด ให้พ่นด้วยสารฆ่าแมลงคาร์บาริล อัตรา 60 กรัม/น้ำ 20 ลิตร เมื่อพบการระบาดในระยะแตกใบอ่อน ให้พ่น 2 ครั้ง ห่างกัน 10 วัน - พ่นสารเคมีป้องกันกำจัดโรคนิวโมโต ในช่วงที่มังคุดแตกใบอ่อน เช่น คอปเปอร์ออกไซด์ไฮดรอกไซด์ 30-80 กรัม - พ่นสารเคมีป้องกันกำจัดโรคแอนแทรคโนส เช่น คาร์เบนดาซิม อัตรา 10-20 กรัม หรือไอโพรไดโอน 20-30 กรัม โดยเลือกใช้สารชนิดใดชนิดหนึ่งผสมน้ำ 20 ลิตร - เมื่อพบการระบาดโรคนิวโมโตสาหร่ายพ่นด้วยสารป้องกันกำจัดโรคนิวโมโต เช่น คอปเปอร์ออกไซด์ไฮดรอกไซด์ - เมื่อเริ่มพบอาการของโรค ให้ใช้สารป้องกันกำจัดโรคนิวโมโต โดยเลือกใช้สารชนิดใดชนิดหนึ่งตามอัตราที่ฉลากระบุ - ตัดแต่งกิ่งมังคุด จากนั้นให้ใช้เศษผ้าชุบน้ำมันเครื่อง ผูกรอบโคนต้น เพื่อป้องกันมดและเพลี้ย - เมื่อพบไรแดงหรือไรแดงพริกกันระบาดรุนแรงให้ใช้สารกำจัดแมลง ได้แก่ โพรพาร์โกด อัตรา 30 กรัม อะมิทราซ อัตรา 30 มล. หรือเฮกซีไทโอะซอกซ์อัตรา 40 มล.
ลำไย	1. เพลี้ยแป้ง 2. โรคราดำ 3. โรคพุ่มไม้กวาด 4. หนอนคืบกินใบ 5. โรคก้ามหยาบ 6. หนอนม้วนใบ 7. หนอนเจาะกิ่งและลำต้น 8. มวนลำไย 9. เพลี้ยไฟ	พื้นที่ระบาด 4 จังหวัด (เชียงใหม่ จันทบุรี สระแก้ว และสมุทรสาคร) จำนวน 121 ไร่ การระบาดลดลง 1 ไร่ พื้นที่ระบาด 4 จังหวัด (เชียงใหม่ พะเยา จันทบุรี และสระแก้ว) จำนวน 224 ไร่ การระบาดคงที่ พื้นที่ระบาด 2 จังหวัด (จันทบุรี และสระแก้ว) จำนวน 150 ไร่ การระบาดคงที่ พื้นที่ระบาด 1 จังหวัด (จันทบุรี) จำนวน 25 ไร่ การระบาดคงที่ พื้นที่ระบาด 2 จังหวัด (จันทบุรี และเชียงใหม่) จำนวน 50 ไร่ การระบาดคงที่ พื้นที่ระบาด 2 จังหวัด (จันทบุรี และเชียงใหม่) จำนวน 39 ไร่ การระบาดคงที่ พื้นที่ระบาด 2 จังหวัด (จันทบุรี และสมุทรสาคร) จำนวน 6 ไร่ การระบาดคงที่ พื้นที่ระบาด 2 จังหวัด (เชียงใหม่ และจันทบุรี) จำนวน 15 ไร่ การระบาดคงที่ พื้นที่ระบาด 1 จังหวัด (เชียงใหม่) จำนวน 16 ไร่ การระบาดคงที่	- หากพบว่า เพลี้ยแป้งเริ่มระบาดในสวนลำไย ควรพ่นด้วยสารเคมีป้องกันกำจัด ได้แก่ มาลาโทออน อัตรา 30 มล./น้ำ 20 ลิตร หรือไพริทรอยด์ พ่นให้ทั่ว 2-3 ครั้ง ห่างกัน 10 วัน - พ่นสารเคมี เช่น คาร์บาริล 85% WP อัตรา 40 กรัม/น้ำ 20 ลิตร อาจพ่นควบคู่กับสารป้องกันกำจัดเชื้อรา ได้แก่ คอปเปอร์ออกไซด์ไฮดรอกไซด์ อัตรา 40-50 กรัม หรือเบตาไซฟลูทรีน อัตรา 40-50 กรัม - หมั่นสำรวจแปลงปลูกพืช หากพบกิ่งที่เป็นโรคพุ่มไม้กวาด ให้ตัดกิ่งที่เป็นโรคนำมาเผาทำลายนอกแปลง - เขย่ากิ่งให้หนอนร่วงหล่นแล้วเก็บรวบรวมไปทำลายหรือนำไปเป็นอาหารสัตว์เลี้ยง และเก็บรวบรวมดักแต่ไปทำลาย หากระบาดมาก ควรพ่นด้วยสารเคมีป้องกันกำจัด เช่น คาร์บาริล อัตรา 45-60 กรัม หรือแลมปีดาไซฮาโลทรีน อัตรา 12 มล. เลือกใช้ชนิดใดชนิดหนึ่งผสมน้ำ 20 ลิตร - หมั่นสำรวจแปลงปลูกอย่างสม่ำเสมอ หากพบมีการระบาด ให้ตัดแต่งกิ่ง และยอดที่ถูกไรทำลายนำไปเผาทิ้งนอกแปลงปลูก - หมั่นตรวจ ถ้าพบให้เก็บทำลาย หากระบาดรุนแรงมาก ควรฉีดพ่นด้วยยาไมโนโครโตพอส ในอัตรา 20 ซีซี./น้ำ 20 ลิตร หรือพ่นด้วยไพริทรอยด์อัตรา 10 ซีซี./น้ำ 20 ลิตร - ตัดส่วนที่ถูกทำลายที่มีตัวหนอนแล้วเผาไฟเสียและจับตัวแก่ที่มาเล่นไฟกลางคืนไปทำลาย

ชนิดพืช	ศัตรูพืช	สถานการณ์	การดำเนินงาน
	10. หนอนกินดอก	พื้นที่ระบาด 1 จังหวัด (จันทบุรี) จำนวน 19 ไร่ การระบาดคงที่	- จับตัวเต็มวัย ตัวอ่อน และไข่ไปทำลาย หากพบระบาดมาก ใช้ยาฆ่าแมลงพวง โมโนโครโทพอส ฉีดพ่นในอัตรา 20 ซีซี/น้ำ 20 ลิตร หรือยาฆ่าแมลงคาร์บาริล อัตรา 45 กรัม/น้ำ 20 ลิตร - การป้องกันกำจัดเพลี้ยไฟในช่วงฤดูแล้งขณะที่อยู่ในระยะ ออกดอก ติดผลอ่อน การพ่นสารเคมีป้องกันกำจัดศัตรูพืช ควรพ่น 3 ครั้ง

8. สถานการณ์โรคระบาดสัตว์

โรคพิษสุนัขบ้า สถานการณ์โรคพิษสุนัขบ้า ระหว่างวันที่ 1 ตุลาคม 2567 - 17 เมษายน 2568

ปัจจุบันมีพื้นที่ควบคุมที่พบการเกิดโรค ทั้งหมด 14 จังหวัด 32 จุด ได้แก่ จังหวัดกาฬสินธุ์ นครราชสีมา บุรีรัมย์ มหาสารคาม มุกดาหาร ยโสธร เลย ศรีสะเกษ สุรินทร์ อุบลราชธานี กรุงเทพมหานคร ชลบุรี สงขลา และจังหวัดนครศรีธรรมราช ซึ่งขณะนี้กรมปศุสัตว์ ยังได้เร่งรัดควบคุมโรคทุกจุดเกิดโรค โดยฉีดวัคซีนรอบจุดเกิดโรค (ring vaccination) ร่วมในการเฝ้าระวัง ป้องกัน และควบคุมโรคได้

พื้นที่เฝ้าระวังการเกิดโรค 76 จุด ประกอบด้วย จังหวัดน่าน กาฬสินธุ์ ขอนแก่น นครราชสีมา บุรีรัมย์ มหาสารคาม ร้อยเอ็ด เลย ศรีสะเกษ สุรินทร์ อำนาจเจริญ อุบลราชธานี กรุงเทพมหานคร จันทบุรี ฉะเชิงเทรา ชลบุรี นครนายก ปราจีนบุรี ระยอง สมุทรปราการ สระแก้ว สงขลา และจังหวัดนครศรีธรรมราช และไม่พบจุดเกิดโรคพิษสุนัขบ้า