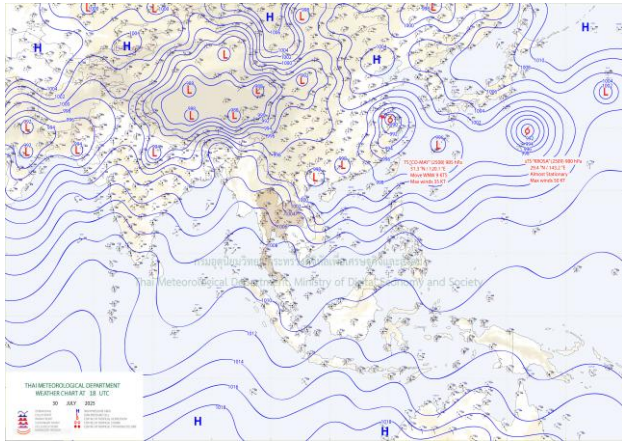




รายงานสถานการณ์ภัยพิบัติด้านการเกษตร
วันที่ 31 กรกฎาคม 2568 (เวลา 15.00 น.)

1. สภาพอากาศ

1.1 พยากรณ์อากาศประจำวัน 12.00 น.

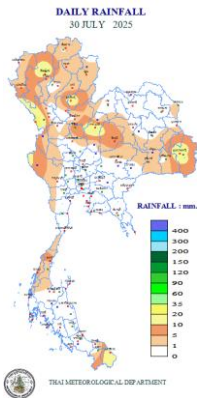


แผนที่อากาศผิวพื้นวันที่ 31 กรกฎาคม 2568 เวลา 07:00 น.

ประเทศไทยมีฝนลดลงแต่ยังคงมีฝนตกหนักบางแห่ง บริเวณภาคเหนือ ภาคตะวันออกเฉียงเหนือตอนบน และภาคตะวันออก โดยเฉพาะบริเวณจังหวัดน่าน ตาก บึงกาฬ สกลนคร และนครพนม ขอให้ประชาชนในบริเวณดังกล่าวระวังอันตรายจากฝนตกหนักและฝนที่ตกสะสม ทั้งนี้เนื่องจากมีหย่อมความกดอากาศต่ำปกคลุมบริเวณประเทศเวียดนามตอนบน ประกอบกับมรสุมตะวันตกเฉียงใต้กำลังปานกลางที่พัดปกคลุมทะเลอันดามันประเทศไทย และอ่าวไทยมีกำลังอ่อนลง

สำหรับคลื่นลมบริเวณทะเลอันดามันและอ่าวไทยมีกำลังอ่อนลง โดยบริเวณทะเลอันดามันมีคลื่นสูง 1-2 เมตร บริเวณที่มีฝนฟ้าคะนองคลื่นสูงมากกว่า 2 เมตร ส่วนอ่าวไทยมีคลื่นสูงประมาณ 1 เมตร ห่างฝั่งคลื่นสูง 1-2 เมตร บริเวณที่มีฝนฟ้าคะนองคลื่นสูงมากกว่า 2 เมตร ขอให้ชาวเรือบริเวณทะเลอันดามันและอ่าวไทยเดินเรือด้วยความระมัดระวังและหลีกเลี่ยงการเดินเรือในบริเวณที่มีฝนฟ้าคะนอง

1.2 ปริมาณน้ำฝน เวลา 07.00 น. วันที่ 30 ก.ค. 68 ถึง เวลา 07.00 น. วันที่ 31 ก.ค. 68



ที่	อำเภอ	จังหวัด	ปริมาณฝน (มม.)	ความรุนแรง
1	อ.แม่สอด	ตาก	31.3	ฝนตกปานกลาง
2	อ.เมือง	อุบลราชธานี	20.4	ฝนตกปานกลาง
3	อ.เมือง	เพชรบูรณ์	20.0	ฝนตกปานกลาง
4	อ.เมือง	เชียงใหม่	19.1	ฝนตกปานกลาง
5	อ.เมือง	อุตรดิตถ์	16.9	ฝนตกปานกลาง

ฝนตกหนักมาก (>90 มม.) ฝนตกหนัก (35.1-90 มม.) ฝนตกปานกลาง (10.1-35.0 มม.) ฝนตกเล็กน้อย (0.1-10.0 มม.) ไม่มีฝน (0 มม.)
ข้อมูลจาก กรมอุตุนิยมวิทยา

2. สถานการณ์อุทกภัย น้ำไหลหลาก และน้ำเอ่อล้นตลิ่ง

จากสถานการณ์ร่องมรสุมตะวันตกเฉียงใต้กำลังแรงพัดปกคลุมทะเลอันดามัน ประเทศไทย และอ่าวไทย ประกอบกับพายุโซนร้อน “วิภา” ที่ปกคลุมบริเวณใกล้ชายฝั่งเขตปกครองตนเองกว่างซีจ้วง มณฑลกว่างซี ประเทศจีน ทำให้ประเทศไทย มีฝนตกหนักบางพื้นที่ โดยเฉพาะภาคเหนือ ภาคตะวันออกเฉียงเหนือ และภาคตะวันออก ส่งผลให้เกิดน้ำท่วมฉับพลัน น้ำไหลหลาก และน้ำเอ่อล้นตลิ่งในช่วงวันที่ 21 - 26 ก.ค. 68 รวม 13 จังหวัด ได้แก่ จังหวัดเชียงราย เชียงใหม่ ตาก น่าน พะเยา แพร่ แม่ฮ่องสอน ลำปาง เลย หนองคาย นครปฐม พระนครศรีอยุธยา และจังหวัดสุพรรณบุรี

ผลกระทบด้านการเกษตร ช่วงภัย 1 ก.ค. - ปัจจุบัน (ข้อมูล ณ วันที่ 31 ก.ค. 68)

ด้านพืช พื้นที่ได้รับผลกระทบ 14 จังหวัด ได้แก่ จังหวัด กำแพงเพชร เชียงราย เชียงใหม่ ตาก น่าน พะเยา พิษณุโลก แพร่ แม่ฮ่องสอน ลำปาง สุโขทัย อุตรดิตถ์ มุกดาหาร ละจังหวัดร้อยเอ็ด เกษตรกร 41,70 ราย พื้นที่ 221,523 ไร่ แบ่งเป็น ข้าว 168,750 ไร่ พืชไร่และพืชผัก 39,552 ไร่ ไม้ผลไม้ยืนต้นและอื่นๆ 13,221 ไร่ **สำรวจพบความเสียหาย** เกษตรกร 128 ราย พื้นที่ได้รับผลกระทบ 212 ไร่ แบ่งเป็น ข้าว 132 ไร่ พืชไร่พืชผัก 60 ไร่ ไม้ผลไม้ยืนต้น 21 ไร่ วงเงิน 377,994 บาท

ด้านประมง พื้นที่ที่ได้รับผลกระทบ 7 จังหวัด ได้แก่ จังหวัดเชียงราย น่าน พะเยา แพร่ ลำปาง สุโขทัย และจังหวัดอุตรดิตถ์ เกษตรกร 3,609 ราย พื้นที่เพาะเลี้ยงสัตว์น้ำได้รับผลกระทบ 2,310 ไร่ (บ่อปลา 1,974 ไร่/บ่อกุ้ง 363 ไร่) กระชัง 459 ตร.ม. **อยู่ระหว่างสำรวจความเสียหาย**

ด้านปศุสัตว์ ได้รับผลกระทบ 10 จังหวัด ได้แก่ จังหวัดเชียงราย เชียงใหม่ น่าน พะเยา แพร่ แม่ฮ่องสอน สุโขทัย และจังหวัดอุตรดิตถ์ เกษตรกร 15,045 ราย สัตว์ได้รับผลกระทบ 805,725 ตัว แบ่งเป็น โค 20,106 ตัว กระบือ 5,917 ตัว สุกร 15,003 ตัว แพะ/แกะ 374 ตัว และสัตว์ปีก 764,325 ตัว แปลงหญ้า 540 ไร่ **อยู่ระหว่างสำรวจความเสียหาย**

การให้ความช่วยเหลือเบื้องต้น

1. กรมชลประทาน สนับสนุนเครื่องมือ และอุปกรณ์ เพื่อช่วยเหลือผู้ประสบอุทกภัย

1.1 เครื่องสูบน้ำ/เครื่องสูบน้ำไฟฟ้า 33 เครื่อง ได้แก่ เชียงราย(1) แพร่(5) น่าน (6) ตาก(5) พะเยา(1) พระนครศรีอยุธยา(5) นครปฐม(4) สุพรรณบุรี(6)

1.2 กระสอบทราย จำนวน 1,200 ใบ ได้แก่ เชียงใหม่(800 ใบ) แพร่(400 ใบ)

2. กรมปศุสัตว์ ให้ความช่วยเหลือ ได้แก่ สนับสนุนพืชอาหารสัตว์ 73,800 กก. ถูยั้งชีพสัตว์ 125 ถูย ส่งเสริมสุขภาพสัตว์ 2,449 ซอง รักษาสัตว์ 52,032 ตัว รวมทั้งอพยพสัตว์ 142,135 ตัว

3. กรมประมง โดยกองตรวจการประมง ในวันที่ 25 ก.ค. 2568 ได้ดำเนินการช่วยเหลือ ในพื้นที่ 2 จังหวัด ได้แก่ จังหวัด เชียงราย และจังหวัดน่าน ให้ความช่วยเหลือ จัดชุดเฉพาะกิจพร้อมเจ้าหน้าที่ 18 นาย รถยนต์บรรทุกสูง 6 คัน เรือตรวจการประมง 7 ลำ โดยช่วยนำส่งเสบียงอาหาร และน้ำดื่ม พร้อมทั้งอพยพประชาชน ผู้ป่วย เด็กและคนชรา ในพื้นที่ประสบภัยสู่พื้นที่ปลอดภัย

3. สถานการณ์น้ำ (ข้อมูล ณ วันที่ 31 ก.ค. 68)

3.1 สภาพน้ำในอ่างเก็บน้ำ

สภาพน้ำในอ่างเก็บน้ำขนาดใหญ่และขนาดกลาง ปริมาณน้ำในอ่างฯ 49,415 ล้าน ลบ.ม. คิดเป็นร้อยละ 65 (ปริมาณน้ำใช้การได้ 22,843 ล้าน ลบ.ม. คิดเป็นร้อยละ 48) ปริมาณน้ำในอ่างฯ เทียบกับปี 2567 (41,995 ล้าน ลบ.ม. คิดเป็นร้อยละ 55) มากกว่าปี 2567 จำนวน 7,420 ล้าน ลบ.ม. ปริมาณน้ำไหลลงอ่าง 694.48 ล้าน ลบ.ม. ปริมาณน้ำระบาย 152.52 ล้าน ลบ.ม. สามารถรับน้ำได้อีก 27,088 ล้าน ลบ.ม.

สภาพน้ำในอ่างเก็บน้ำขนาดใหญ่ ปริมาณน้ำในอ่างฯ 46,382 ล้าน ลบ.ม. คิดเป็นร้อยละ 65 (ปริมาณน้ำใช้การได้ 22,843 ล้าน ลบ.ม. คิดเป็นร้อยละ 48) ปริมาณน้ำในอ่างฯ เทียบกับปี 2567 (39,144 ล้าน ลบ.ม. คิดเป็นร้อยละ 55) มากกว่า ปี 2567 จำนวน 7,237 ล้าน ลบ.ม. ปริมาณน้ำไหลลงอ่างฯ จำนวน 639.29 ล้าน ลบ.ม. ปริมาณน้ำระบาย 105.14 ล้าน ลบ.ม. สามารถรับน้ำได้อีก 24,545 ล้าน ลบ.ม.

ภาค	ขนาดใหญ่						ขนาดกลาง						รวม						รับได้อีก
	จำนวน (แห่ง)	ความจุ ที่ รนภ.	ปริมาณน้ำ				จำนวน (แห่ง)	ความจุ ที่ รนภ.	ปริมาณน้ำ				จำนวน (แห่ง)	ความจุ ที่ รนภ.	ปริมาณน้ำ				
			ในอ่างฯ	% รนภ.	ใช้การ	% ใช้การ			ในอ่างฯ	% รนภ.	ใช้การ	% ใช้การ			ในอ่างฯ	% รนภ.	ใช้การ	% ใช้การ	
เหนือ	8	24,825	16,956	68	10,211	56	87	1,145	763	66	670	64	95	25,970	17,719	68	10,881	57	8,250
ตอน	12	8,368	3,679	44	2,027	30	230	2,122	1,167	55	1,000	51	242	10,490	4,847	46	3,027	35	5,644
กลาง	3	1,419	291	21	231	17	27	419	160	38	134	34	30	1,838	451	25	365	21	1,387
ตะวันตก	2	26,605	19,616	74	6,339	48	8	164	67	41	56	37	10	26,769	19,683	74	6,395	47	7,085
ตะวันออก	6	1,515	668	44	574	40	52	1,007	527	52	471	49	58	2,521	1,195	47	1,044	44	1,327
ใต้	4	8,194	5,171	63	3,460	53	44	721	349	49	294	44	48	8,916	5,520	62	3,754	53	3,396
รวม	35	70,926	46,382	65	22,843	48	448	5,577	3,033	54	2,625	51	483	76,503	49,415	65	25,468	48	27,088

(หน่วย : ล้าน ลบ.ม.)

อ่างเก็บน้ำภูมิพล สิริกิตี แคว้นน้อยฯ และป่าสักชลสิทธิ์ รวม 4 อ่างฯ มีปริมาณน้ำในอ่างฯ 16,482 ล้าน ลบ.ม. คิดเป็นร้อยละ 66 (ปริมาณน้ำใช้การได้ 9,786 ล้าน ลบ.ม. คิดเป็นร้อยละ 54) ปริมาณน้ำไหลลงอ่าง 292.57 ล้าน ลบ.ม. ปริมาณน้ำระบาย 30.49 ล้าน ลบ.ม. สามารถรับน้ำได้อีก 8,389 ล้าน ลบ.ม.

อ่างเก็บน้ำ	ปริมาณน้ำในอ่างฯ		ปริมาณน้ำใช้การได้		ปริมาณน้ำไหลลงอ่างฯ		ปริมาณน้ำระบาย		ปริมาณน้ำรับ ได้อีก
	ปริมาณน้ำ	% ความจุอ่างฯ	ปริมาณน้ำ	% น้ำใช้การ	วันนี้	เมื่อวาน	วันนี้	เมื่อวาน	
ภูมิพล	8,359	62	4,559	47	77.01	74.15	9.97	9.97	5,103
สิริกิติ์	7,674	81	4,824	72	204.46	219.35	17.92	9.85	1,836
ภูมิพล+สิริกิติ์	16,033	70	9,383	57	281.47	293.50	27.89	19.82	6,939
แควน้อยฯ	320	34	277	31	8.74	9.58	1.30	1.30	619
ป่าสักชลสิทธิ์	130	14	127	13	2.36	2.36	1.30	1.30	830
รวมทั้งหมด	16,482	66	9,786	54	292.57	305.43	30.49	22.41	8,389

(หน่วย : ล้าน ลบ.ม.)

อ่างเก็บน้ำขนาดใหญ่ที่อยู่ในเกณฑ์ น้อยกว่าหรือเท่ากับร้อยละ 30 ของความจุอ่างฯ จำนวน 5 อ่างฯ ได้แก่ อ่างฯ อุบลรัตน์ (27%) อ่างฯ ลำตะคอง (21%) อ่างฯ ป่าสักชลสิทธิ์ (13%) อ่างฯ ทับสลา (26%) และอ่างฯ คลองสีียด (17%)

3.2 สภาพน้ำท่า

แม่น้ำพระสทิง แม่น้ำท่าตะเภา แม่น้ำตาปี แม่น้ำโก-ลก ปริมาณน้ำอยู่ในเกณฑ์น้อย

แม่น้ำปิง แม่น้ำวัง แม่น้ำมูล แม่น้ำบางปะกง ปริมาณน้ำอยู่ในเกณฑ์ปกติ

แม่น้ำน่าน ปริมาณน้ำอยู่ในเกณฑ์มาก

แม่น้ำยม ปริมาณน้ำอยู่ในเกณฑ์ท่วม

แม่น้ำเจ้าพระยา สถานี C.2 ปริมาณน้ำไหลผ่าน 1,325 ลบ.ม./วินาที (เมื่อวาน 1,364 ลบ.ม./วินาที) ระดับน้ำ +21.91 ม.รทก. ต่ำกว่าตลิ่ง 4.79 ม.

เขื่อนเจ้าพระยา สถานี C.13 ปริมาณน้ำไหลผ่าน 1,050 ลบ.ม./วินาที (เมื่อวาน 1,000 ลบ.ม./วินาที) ระดับน้ำเหนือเขื่อน +15.12 ม.รทก. (เมื่อวาน +15.34 ม.รทก.) ระดับน้ำท้ายเขื่อน +11.41 ม.รทก. (เมื่อวาน +11.20 ม.รทก.)

รับน้ำเข้าระบบส่งน้ำทุ่งฝั่งตะวันออก รวม 154 ลบ.ม./วินาที (เมื่อวาน 156 ลบ.ม./วินาที) โดยผ่านคลองชัยนาทป่าสัก (ปตร.มโนรมย์) 121 ลบ.ม./วินาที คลองชัยนาท-อยุธยา (ปตร.มหาราช) 32 ลบ.ม./วินาที และคลองเล็กอื่น ๆ 1 ลบ.ม./วินาที

แม่น้ำป่าสัก เขื่อนพระรามหก 14 ลบ.ม./วินาที (เมื่อวาน 9 ลบ.ม./วินาที) รับน้ำเข้าคลองระพีพัฒน์ 68 ลบ.ม./วินาที (เมื่อวาน 71 ลบ.ม./วินาที) ผ่านคลองระพีพัฒน์แยกตก (ปตร.พระศรีศิลป์) 16 ลบ.ม./วินาที และผ่านคลองระพีพัฒน์แยกใต้ (ปตร.พระศรีเสาวภาค) 20 ลบ.ม./วินาที

รับน้ำเข้าระบบส่งน้ำทุ่งฝั่งตะวันตก รวม 177 ลบ.ม./วินาที (เมื่อวาน 173 ลบ.ม./วินาที) โดยผ่านคลองมะขามเฒ่าอุ้งทอง (ปตร.มะขามเฒ่า-อุ้งทอง) 15 ลบ.ม./วินาที คลองมะขามเฒ่ากระเสี้ยว (ปตร.มะขามเฒ่า-กระเสี้ยว) 8 ลบ.ม./วินาที แม่น้ำสุพรรณ (ปตร.พลเทพ) 60 ลบ.ม./วินาที แม่น้ำน้อย (ปตร.บรมธาตุ) 58 ลบ.ม./วินาที และคลองเล็กอื่น ๆ 36 ลบ.ม./วินาที

แม่น้ำเจ้าพระยา อ.สามโคก จ.ปทุมธานี สถานี C.29B ปริมาณน้ำไหลผ่านเฉลี่ย 947 ลบ.ม./วินาที (เมื่อวาน 902 ลบ.ม./วินาที)

3.3 คุณภาพน้ำ

กรมชลประทาน ติดตามตรวจสอบและเฝ้าระวังคุณภาพน้ำ (ค่าความเค็ม) ในแม่น้ำเจ้าพระยา

จุดเฝ้าระวัง	ค่าความเค็ม (กรัม/ลิตร)							เกณฑ์	หมายเหตุ
	25 ก.ค. 68	26 ก.ค. 68	27 ก.ค. 68	28 ก.ค. 68	29 ก.ค. 68	30 ก.ค. 68	31 ก.ค. 68		
ปากคลองสำแล จ.ปทุมธานี	0.11	0.11	0.11	0.10	0.11	0.11	0.11	ปกติ	- เกณฑ์เฝ้าระวัง 0.25 กรัม/ลิตร - เกณฑ์มาตรฐานในการผลิตน้ำประปา 0.50 กรัม/ลิตร
ทำนบกพรุ จ.นนทบุรี	0.12	0.12	0.11	0.11	0.11	0.11	0.11	ปกติ	- เกณฑ์เฝ้าระวังเพื่อการเกษตร 2.00 กรัม/ลิตร
ทำนกรมชลประทานสามเสน กทม.	0.13	0.13	0.12	0.12	0.12	0.12	0.12	ปกติ	

ที่มา: ฝ่ายตะกอนและคุณภาพน้ำ ส่วนอุทกวิทยา สำนักบริหารจัดการน้ำและอุทกวิทยา

3.4 สถานการณ์น้ำโขง

สถานี	ระดับตลิ่ง	ระดับน้ำ 30 ก.ค. 68	+ สูงกว่าตลิ่ง - ต่ำกว่าตลิ่ง
อ.เชียงแสน จ.เชียงราย	12.80	6.98	-5.82
อ.เชียงคาน จ.เลย	16.00	14.45	-1.55
อ.เมือง จ.หนองคาย	12.20	12.22	0.02
อ.เมือง จ.นครพนม	12.00	11.56	-0.44
อ.เมือง จ.มุกดาหาร	12.50	11.71	-0.79
อ.โขงเจียม จ.อุบลราชธานี	14.50	13.85	-0.65

หมายเหตุ ข้อมูลจาก www.drw.go.th

4. ผลกระทบด้านการเกษตร

4.1 อุทกภัย ช่วงภัย 23 ก.พ. 68 - ปัจจุบัน

ด้านพืช ได้รับผลกระทบ 28 จังหวัด ได้แก่ จังหวัดกำแพงเพชร เชียงราย เชียงใหม่ ตาก น่าน พะเยา พิษณุโลก เพชรบูรณ์ แพร่ แม่ฮ่องสอน ลำพูน ลำปาง สุโขทัย อุทัยธานี อุดรดิตถ์ ขอนแก่น นครพนม มุกดาหาร ร้อยเอ็ด เลย สกลนคร หนองคาย อุบลราชธานี สุพรรณบุรี ชลบุรี นครศรีธรรมราช พัทลุง และจังหวัดสุราษฎร์ธานี เกษตรกร 69,728 ราย พื้นที่ที่ได้รับผลกระทบ 423,412 ไร่ แบ่งเป็น ข้าว 356,851 ไร่ พืชไร่และพืชผัก 52,165 ไร่ ไม้ผล ไม้ยืนต้น และอื่นๆ 14,397 ไร่ **สำรวจพบความเสียหายแล้ว** เกษตรกร 7,258 ราย พื้นที่ 68,610 ไร่ แบ่งเป็น ข้าว 62,208 ไร่ พืชไร่และพืชผัก 6,299 ไร่ ไม้ผล ไม้ยืนต้น และอื่น ๆ 102 ไร่ คิดเป็นเงิน 96.25 ล้านบาท **ช่วยเหลือแล้ว** เกษตรกร 76 ราย พื้นที่ 384 ไร่ วงเงิน 722,086 บาท (ข้อมูล ณ วันที่ 31 ก.ค. 68)

ด้านประมง ได้รับผลกระทบ 14 จังหวัด ได้แก่ จังหวัดเชียงราย เชียงใหม่ น่าน พะเยา เพชรบูรณ์ แพร่ ลำพูน ลำปาง สุโขทัย อุดรดิตถ์ นครพนม เลย สกลนคร และจังหวัดสุราษฎร์ธานี พื้นที่เพาะเลี้ยงสัตว์น้ำได้รับผลกระทบ เกษตรกร 5,383 ราย พื้นที่ 3,471 ไร่ แบ่งเป็น บ่อปลา 3,071 ไร่ บ่อกุ้ง 400 ไร่ กระจัง 516 ตรม. **สำรวจพบความเสียหายแล้ว** เกษตรกร 60 ราย พื้นที่รวม 94 ไร่ แบ่งเป็น บ่อปลา 57 ไร่ บ่อกุ้ง 37 ไร่ กระจัง 57 ตรม. คิดเป็นเงิน 0.71 ล้านบาท **ช่วยเหลือแล้ว** เกษตรกร 51 ราย พื้นที่ 89 ไร่ กระจัง 57 ตรม. วงเงิน 0.59 ล้านบาท (ข้อมูล ณ วันที่ 31 ก.ค. 68)

ด้านปศุสัตว์ ได้รับผลกระทบ 13 จังหวัด ได้แก่ จังหวัดเชียงราย เชียงใหม่ น่าน พะเยา แพร่ แม่ฮ่องสอน สุโขทัย อุดรดิตถ์ นครพนม บึงกาฬ สกลนคร หนองคาย และจังหวัดพัทลุง เกษตรกร 62,388 ราย สัตว์ได้รับผลกระทบ 2,398,270 ตัว แบ่งเป็น โค 144,439 ตัว กระบือ 46,784 ตัว สุกร 81,678 ตัว แพะ/แกะ 2,435 ตัว และสัตว์ปีก 2,122,934 ตัว แปลงหญ้า 9,716 ไร่ อยู่ระหว่างสำรวจความเสียหาย (ข้อมูล ณ วันที่ 30 ก.ค. 68)

4.2 วาตภัย ช่วงภัย 16 ก.พ. 68 - ปัจจุบัน

ด้านพืช ได้รับผลกระทบ 26 จังหวัด ได้แก่ จังหวัดกำแพงเพชร เชียงใหม่ ตาก แพร่ นครสวรรค์ พะเยา เพชรบูรณ์ ลำปาง ลำพูน สุโขทัย ศรีสะเกษ หนองบัวลำภู อุบลราชธานี จันทบุรี ตราด เพชรบุรี ปทุมธานี สระบุรี กระบี่ นครศรีธรรมราช พังงา พัทลุง ยะลา สงขลา นราธิวาส และจังหวัดสุราษฎร์ธานี เกษตรกร 5,563 ราย พื้นที่ที่ได้รับผลกระทบ 10,299 ไร่ แบ่งเป็น ข้าว 818 ไร่ พืชไร่และพืชผัก 4,115 ไร่ ไม้ผล ไม้ยืนต้น และอื่นๆ 5,366 ไร่ **สำรวจพบความเสียหายแล้ว** เกษตรกร 794 ราย พื้นที่ 1,630 ไร่ แบ่งเป็น ข้าว 106 ไร่ พืชไร่และพืชผัก 754 ไร่ ไม้ผล ไม้ยืนต้น และอื่น ๆ 771 ไร่ คิดเป็นเงิน 4.69 ล้านบาท **ช่วยเหลือแล้ว** เกษตรกร 705 ราย พื้นที่ 1,563 ไร่ วงเงิน 4.42 ล้านบาท (ข้อมูล ณ วันที่ 31 ก.ค. 68)

ด้านประมง ได้รับความเสียหาย 1 จังหวัด คือ จังหวัดกาฬสินธุ์ พื้นที่เพาะเลี้ยงสัตว์น้ำได้รับความเสียหาย เกษตรกร 1 ราย กระจัง 50 ตรม. คิดเป็นเงิน 18,400 บาท **ช่วยเหลือเสร็จสิ้นแล้ว**

ด้านปศุสัตว์ ไม่ได้รับผลกระทบ

5. การปฏิบัติการฝนหลวง

กรมฝนหลวงและการบินเกษตร เปิดปฏิบัติการฝนหลวง ประจำปี 2568 ตั้งแต่วันที่ 2 ธันวาคม 2567 โดยมีแผนการตั้งหน่วยปฏิบัติการฝนหลวง 22 หน่วย ได้แก่ หน่วยฯ จังหวัดเชียงใหม่ ตาก นครสวรรค์ แพร่ เพชรบูรณ์ พิษณุโลก ขอนแก่น นครราชสีมา บุรีรัมย์ สุรินทร์ อุดรธานี อุบลราชธานี กาญจนบุรี ระยอง ลพบุรี จันทบุรี สระแก้ว ชุมพร ประจวบคีรีขันธ์ นครศรีธรรมราช สงขลา และหน่วยฯ จังหวัดสุราษฎร์ธานี ครอบคลุมพื้นที่ 77 จังหวัดทั่วประเทศ เพื่อช่วยเหลือพื้นที่การเกษตรสร้างความชุ่มชื้นให้กับป่าไม้

เติมน้ำต้นทุนให้กับอ่างเก็บน้ำและเขื่อนต่างๆ ป้องกันการเกิดไฟฟ้าและบรรเทาปัญหาหมอกควันยับยั้งการเกิดพายุลูกเห็บ รวมทั้งสถานการณ์ PM 2.5

สรุปผลการปฏิบัติการฝนหลวง ประจำวันที่ 29 กรกฎาคม 2568

- การปฏิบัติการปฏิบัติการฝนหลวง เพื่อป้องกันและแก้ไขภัยแล้ง มีเป้าหมายช่วยเหลือบริเวณพื้นที่การเกษตร จ.ลพบุรี และ จ.อุทัยธานี ทำให้มีฝนตกบริเวณพื้นที่การเกษตร จ.ลพบุรี (ชัยบาดาล โคกเจริญ ลำสนธิ เมือง พัฒนานิคม ท่าหลวง บ้านหมี่ โคกสำโรง สระโบสถ์) จ.เพชรบูรณ์ (ศรีเทพ) และ จ.อุทัยธานี (ห้วยคต ลาบสัก)

- การปฏิบัติการปฏิบัติการฝนหลวง เพื่อเติมน้ำต้นทุนให้เขื่อนกักเก็บน้ำ ทำให้มีฝนตกบริเวณพื้นที่ลุ่มรับน้ำ เขื่อนป่าสักชลสิทธิ์ (ลพบุรี) เขื่อนเสลา (อุทัยธานี) และอ่างเก็บน้ำขนาดกลาง/เล็ก จำนวน 3 อ่าง

สรุปผลรวมปฏิบัติการตั้งแต่เริ่มตั้งหน่วยปฏิบัติการฝนหลวง ประจำวันที่ 31 กรกฎาคม 2568

- การบรรเทาปัญหาภัยแล้งและเติมน้ำต้นทุนในพื้นที่การเกษตรและเขื่อนกักเก็บน้ำ ตั้งแต่วันที่ 23 กุมภาพันธ์ – 30 กรกฎาคม 2568 ปฏิบัติการ 136 วัน จำนวน 1,608 เที่ยวบิน (2,237:48 ชั่วโมงบิน) ปริมาณสารฝนหลวงที่ใช้ปฏิบัติการ 1,264.65 ตัน ปฏิบัติการช่วยเหลือพื้นที่การเกษตร 62 จังหวัด พื้นที่การเกษตรที่ได้รับประโยชน์จากการปฏิบัติการฝนหลวง 132.69 ล้านไร่ และมีฝนตกในพื้นที่ลุ่มรับน้ำเขื่อนกักเก็บน้ำขนาดใหญ่ 29 แห่ง และขนาดกลาง/เล็ก 178 แห่ง

6. สถานการณ์ศัตรูพืชระบาด (ข้อมูล ณ วันที่ 23 ก.ค. 68)

ชนิดพืช	ศัตรูพืช	สถานการณ์	การดำเนินงาน
ข้าว	1. หนอนห่อใบข้าว 2. เพลี้ยกระโดดหลังขาว 3. เพลี้ยกระโดดสีน้ำตาล 4. เพลี้ยไฟ 5. โรคไหม้ข้าว 6. หนอนกอข้าว	พื้นที่ระบาด 3 จังหวัด (นครศรีธรรมราช ยะลา และกำแพงเพชร) จำนวน 12 ไร่ <u>การระบาดคงที่</u> พื้นที่ระบาด 2 จังหวัด (นครศรีธรรมราช และตาก) จำนวน 6 ไร่ <u>การระบาดคงที่</u> พื้นที่ระบาด 2 จังหวัด (ลพบุรี และนครราชสีมา) จำนวน 54 ไร่ <u>การระบาดเพิ่มขึ้น 3 ไร่</u> พื้นที่ระบาด 4 จังหวัด (นครราชสีมา ชัยภูมิ และปราจีนบุรี) จำนวน 239 ไร่ <u>การระบาดลดลง 271 ไร่</u> พื้นที่ระบาด 18 จังหวัด บุรีรัมย์ สุรินทร์ อุตรธานี ปราจีนบุรี มุกดาหาร กาฬสินธุ์ชัยภูมิ นครสวรรค์ ชัยนาท นครพนม นครราชสีมา สกลนคร เพชรบูรณ์ ขอนแก่น ศรีสะเกษ มหาสารคาม อ่างทอง และอุบลราชธานี) จำนวน 4,966 ไร่ <u>การระบาดเพิ่มขึ้น 619 ไร่</u> พื้นที่ระบาด 5 จังหวัด (ชัยนาท แม่ฮ่องสอน ชัยภูมิ ยะลา และกำแพงเพชร) จำนวน 225 ไร่ <u>การระบาดเพิ่มขึ้น 225 ไร่</u>	- หมั่นสำรวจแปลงนาอย่างสม่ำเสมอ กำจัดพืชอาศัย และเมื่อตรวจพบผีเสื้อหนอนห่อใบข้าว 4-5 ตัว/ตร.ม. และพบใบข้าวถูกทำลายมากกว่า 15% ในข้าวอายุ 15-40 วัน ใช้สารฆ่าแมลงประเภทดูดซึม - เมื่อตรวจพบเพลี้ยกระโดดหลังขาวมากกว่า 1 ตัว/ต้น ให้ใช้น้ำออกจากแปลงนา - เมื่อตรวจพบสัดส่วนของเพลี้ยกระโดดสีน้ำตาลตัวเต็มวัยต่อมวนเขียวดูดไข่ ระหว่าง 6 :1- 8 :1 หรือ/อ่อนวัยที่ 1-2 เมื่อข้าวอายุ 30-45 วัน จำนวนมากกว่า 10 ตัว/ต้น ให้ใช้สารกำจัดแมลง - ใช้น้ำท่วมยอดข้าวทิ้งไว้ 1-2 วัน เมื่อตรวจพบเพลี้ยไฟตัวเต็มวัย 1-3 ตัวต่อต้นในข้าว ใช้ปุ๋ยยูเรีย อัตรา 10 กิโลกรัม/ไร่ หว่านเมื่อข้าวอายุ 10 วัน เพื่อเร่งการเจริญเติบโต - ถ้าพบอาการของโรคไหม้ข้าวแนะนำให้ใช้ชีวภัณฑ์ ดังนี้ ฟันเชื้อบีเอส (บาซิลลัส ซับทีลิส) อัตราตามคำแนะนำในฉลาก ฟันเชื้อราไตรโคเดอร์มา อัตรา 1 กิโลกรัม/น้ำ 200 ลิตร - เผาตอซังหลังการเก็บเกี่ยว ใช้น้ำท่วมและไถดินเพื่อทำลายหนอนและดักแด้ของหนอนกอข้าวที่อยู่ตามตอซัง
มะพร้าว	1. ตัวแรด 2. หนอนหัวดำ	พื้นที่ระบาด 28 จังหวัด (ประจวบคีรีขันธ์ ชลบุรี ชุมพร สมุทรสาคร เพชรบุรี สมุทรสงคราม นครศรีธรรมราช สุราษฎร์ธานี ตรัง กรุงเทพมหานคร ฉะเชิงเทรา สตูล กระบี่ จันทบุรี ราชบุรี ระยอง สมุทรปราการ ภูเก็ต สงขลา เพชรบูรณ์ นครราชสีมา ขอนแก่น พังงา ตรัง นครปฐม บุรีรัมย์ ร้อยเอ็ด และปัตตานี) จำนวน 6,371 ไร่ <u>การระบาดลดลง 18 ไร่</u> พื้นที่ระบาด 43 จังหวัด (ประจวบคีรีขันธ์ เพชรบุรี สุราษฎร์ธานี ชลบุรี ราชบุรี สงขลา ชุมพร สมุทรสาคร นครศรีธรรมราช สมุทรสงคราม	- ปล่อยแตนเบียนบราคอน เพื่อควบคุมระยะหนอนของหนอนหัวดำ หรือปล่อยแตนเบียนไซทริโครแกรมมา เพื่อควบคุมระยะไข่ของหนอนหัวดำ ใช้สารเคมีอิมามิกติน-เบนโซเอท โดยมะพร้าวที่มีความสูงมากกว่า 12 เมตรฉีดเข้าลำต้น และมะพร้าวที่มีความสูงน้อยกว่า 12 เมตร เช่น มะพร้าวน้ำหอม มะพร้าวกะทิ และมะพร้าวที่ทำน้ำตาลให้ใช้วิธีการพ่นสารทางใบ - ตัดยอดมะพร้าวที่ถูกหนอนและตัวเต็มวัยของแมลงค้ำหนามกัดกินไปเผาทำลาย ปล่อยแตนเบียนอะซีโคเดส ควบคุมหนอนแมลงค้ำหนามมะพร้าว หรือแตนเบียนเตตระสติคัส ควบคุมดักแด้แมลงค้ำหนามมะพร้าว และอนุรักษศัตรู

ชนิดพืช	ศัตรูพืช	สถานการณ์	การดำเนินงาน
	3. แมลงดำหนาม	เพชรบูรณ์ ตราด ปัตตานี ขอนแก่น ฉะเชิงเทรา อุดรธานี กรุงเทพมหานคร กาฬสินธุ์ กระบี่ สุรินทร์ นครราชสีมา ภูเก็ต บุรีรัมย์ พังงา จันทบุรี นครพนม อุบลราชธานี สระแก้ว หนองคาย นครปฐม สมุทรปราการ ระยอง อำนาจเจริญ ชัยนาท สตูล กาญจนบุรี มุกดาหาร สระบุรี ร้อยเอ็ด สุโขทัย สกลนคร หนองบัวลำภู และยะลา) จำนวน 53,383 ไร่ การระบาดลดลง 1,181 ไร่	ธรรมชาติ เช่น แมลงหางหนีบ - ใช้ตาข่ายดักจับด้วงงวงในระยะตัวเต็มวัยมาทำลาย ทำกองล่อ โดยใช้เชื้อรามेटตาไรเซียม เพื่อกำจัดด้วงงวงในระยะหนอน และดักด้ว ใช้น้ำมันหล่อลื่นเครื่องยนต์ที่ใช้แล้ว หรือชั้นผสมกับน้ำมันยาง ทาบริเวณแผลโคนต้นหรือลำต้นมะพร้าว เพื่อป้องกันการวางไข่ของด้วงงวงมะพร้าว - ใช้กับดักฟีโรโมนล่อด้วงแรดในระยะตัวเต็มวัยมาทำลาย ใช้ตาข่ายหรือแหจับปลามาซึ่งวางทิศทางล่อด้วงจับด้วงแรด
	4. ด้วงงวง	พื้นที่ระบาด 26 จังหวัด (ประจวบคีรีขันธ์ ชลบุรี ชุมพร เพชรบุรี นครศรีธรรมราช สุราษฎร์ธานี ตราด สงขลา กระบี่ พังงา ตรัง สตูล สมุทรสงคราม ภูเก็ต จันทบุรี เพชรบูรณ์ สมุทรสาคร บุรีรัมย์ ระยอง กรุงเทพมหานคร ฉะเชิงเทรา นครพนม พัทลุง นครราชสีมา สมุทรปราการ สระแก้ว และอุบลราชธานี) จำนวน 8,672 ไร่ การระบาดลดลง 233 ไร่	ทำกองล่อโดยใช้เชื้อรามेटตาไรเซียม อัตรา 800 กรัม/กองล่อ ผสมกับปุ๋ยคอกและมะพร้าวสับ อัตราส่วน 0.5 : 1 เพื่อกำจัดด้วงแรดในระยะหนอนและดักด้ว หากพบการระบาดรุนแรงใช้สารเคมีตามคำแนะนำของกรมวิชาการเกษตร ดังนี้ ไดอะซินอน
	5. โรสี้ขามะพร้าว	พื้นที่ระบาด 18 จังหวัด (จันทบุรี ชลบุรี ตราด กรุงเทพมหานคร ประจวบคีรีขันธ์ สมุทรสงคราม ฉะเชิงเทรา สุราษฎร์ธานี บุรีรัมย์ เพชรบุรี นครศรีธรรมราช สมุทรสาคร พังงา ราชบุรี ระยอง ขอนแก่น ภูเก็ต และลำพูน) จำนวน 1,019 ไร่ การระบาดลดลง 62 ไร่	60% EC อัตรา 80 มิลลิลิตร/น้ำ 20 ลิตร ราดบริเวณคอกมะพร้าวตั้งแต่โคนยอดอ่อนลงมาให้เปียก โดยใช้ปริมาณ 1 - 1.5 ลิตร/ต้น ทุก 15 - 20 วัน ควรใช้ 1 - 2 ครั้ง ในช่วงระบาด - ตัดทำลายและช่อดอกมะพร้าวที่โรสี้ขามะพร้าวเข้าทำลาย นำออกไปเผาทำลายทิ้งนอกแปลง กำจัดให้แน่นพ่นสารฆ่าไร
		พื้นที่ระบาด 15 จังหวัด (สมุทรสาคร กรุงเทพมหานคร ฉะเชิงเทรา จันทบุรี ชลบุรี สมุทรปราการ สงขลา กาฬสินธุ์ นครปฐม ประจวบคีรีขันธ์ เพชรบุรี สระแก้ว ชุมพร ตราด และชัยนาท) จำนวน 723 ไร่ การระบาดลดลง 67 ไร่	ในระยษมะพร้าวติดจันจนถึงระยะผลขนาดเล็กห่างกันประมาณ 1 สัปดาห์ ซึ่งเป็นระยะที่โรสี้ขามะพร้าวเข้าทำลาย ควรใช้สารเคมีตามคำแนะนำของกรมวิชาการเกษตร โดยเลือกสารชนิดใดชนิดหนึ่ง ผสมน้ำ 20 ลิตร พ่นทุก 7 วัน
ปาล์ม น้ำมัน	1. หนอนปลอกเล็ก	พื้นที่ระบาด 5 จังหวัด (สุราษฎร์ธานี ชุมพร กระบี่ นครศรีธรรมราช และชลบุรี) จำนวน 825 ไร่ การระบาดลดลง 27 ไร่	- พ่นเชื้อบีที (Bacillus thuringiensis) พ่นให้ทั่วบริเวณใต้ใบและต้องพ่นในช่วงเช้าหรือเย็น เพื่อหลีกเลี่ยงแสงยูวีที่จะทำลายเชื้อบีที และพ่นติดต่อกัน
	2. หนอนหัวดำ	พื้นที่ระบาด 4 จังหวัด (ชลบุรี นครราชสีมา สกลนคร และจันทบุรี) จำนวน 825 ไร่ การระบาดคงที่	- ปล่อยแตนเบียนบราคอน (Bracon hebetor) เพื่อควบคุมระยะหนอนของหนอนหัวดำ
	3. หนอนหน้าแมว	พื้นที่ระบาด 4 จังหวัด (ระยอง สุราษฎร์ธานี สระบุรี และนครศรีธรรมราช) จำนวน 147 ไร่ การระบาดคงที่	- การใช้วิธีกล ตัดใบ และใช้กับดักแสงไฟ การใช้ชีววิธี พนแบคทีเรีย บาซิลลัส ทูริงเยนซิส และการใช้สารเคมี โดยพ่นสารฆ่าแมลง
	4. ด้วงแรด	พื้นที่ระบาด 14 จังหวัด (ชุมพร สุราษฎร์ธานี นครศรีธรรมราช ชลบุรี สตูล ตรัง กระบี่ สงขลา ฉะเชิงเทรา สระบุรี จันทบุรี ระยอง สระแก้ว และร้อยเอ็ด) จำนวน 1,318 ไร่ การระบาดเพิ่มขึ้น 2 ไร่	- ใช้กับดักฟีโรโมน และใช้ตาข่ายดักจับด้วงแรดในระยะตัวเต็มวัยมาทำลาย และทำกองล่อโดยใช้เชื้อรามेटตาไรเซียม เพื่อกำจัดในระยะดักด้ว และระยะตัวหนอนและดักด้ว
	5. ด้วงกุหลาบ	พื้นที่ระบาด 10 จังหวัด (สุราษฎร์ธานี ชุมพร สตูล ตรัง กระบี่ ตราด นราธิวาส นครศรีธรรมราช สระบุรี และจันทบุรี) จำนวน 515 ไร่ การระบาดลดลง 11 ไร่	- หมั่นทำความสะอาดบริเวณคอกปาล์มน้ำมัน และบริเวณโคนทางใบอย่างสม่ำเสมอ ใช้สารฆ่าแมลงประเภท Carbaryl เช่น เซฟวิน อัตรา 40 กรัม/น้ำ 20 ลิตร หรือคาร์โบซิลแฟน อัตรา 40 มิลลิลิตร/น้ำ 20 ลิตร พ่นให้ทั่วทรงพุ่ม ทุก 7 - 10 วัน ในตอนเย็นก่อนค่ำ
	6. โรคลำต้นเน่า	พื้นที่ระบาด 13 จังหวัด (กระบี่ สุราษฎร์ธานี	- กำจัดวัชพืชหรือพืชอาศัยอื่น ๆ เพื่อลดการสะสมของเชื้อในธรรมชาติ และใช้เชื้อราไตรโคเดอร์มาโรคหรือฉีดพ่นบริเวณรอบโคนต้นและโดยรอบอย่างสม่ำเสมอ

ชนิดพืช	ศัตรูพืช	สถานการณ์	การดำเนินงาน
	7. โรคทะลายเน่า 8. โรคนิวโมโต 9. โรคนิวโมโตสาหร่าย	นครศรีธรรมราช ชุมพร ตรัง ระยอง ประจวบคีรีขันธ์ สงขลา ชลบุรี สตูล ตราด พังงา และจันทบุรี) จำนวน 11,983 ไร่ การระบาดเพิ่มขึ้น 173 ไร่ พื้นที่ระบาด 4 จังหวัด (ชุมพร สุราษฎร์ธานี ตราด และนครศรีธรรมราช) จำนวน 938 ไร่ การระบาดคงที่ พื้นที่ระบาด 7 จังหวัด (ชุมพร สงขลา สุราษฎร์ธานี ยะลา ระยอง นครศรีธรรมราช และนราธิวาส) จำนวน 89 ไร่ การระบาดคงที่ พื้นที่ระบาด 4 จังหวัด (ตรัง สุราษฎร์ธานี กระบี่ และชุมพร) จำนวน 915 ไร่ การระบาดลดลง 94 ไร่	- ตัดแต่งทางใบปาล์มน้ำมัน ซ่อมดอกที่ผุ และทะลายที่พบเป็นโรค แยกต้นกล้าที่เป็นโรคใบจุดออกจากแปลงตัดแต่งใบที่เป็นโรคใบจุดนำไปเผาทำลายนอกแปลง - ตัดทางใบที่ถูกทำลายแล้วนำไปเผาพื้นที่ เก็บเศษซากพืชนำออกไปทำลายทิ้งนอกแปลง เพื่อไม่ให้เป็นแหล่งแพร่พันธุ์ ปลอ่ยแตนเบียนบราคอน (Bracon hebetor) เพื่อควบคุมระยะหนอนของหนอนหัวดำ - ตัดทางใบปาล์มน้ำมันที่เป็นโรคใบจุดสาหร่าย นำไปเผาทำลายนอกแปลง และหากพบการระบาดรุนแรงให้ใช้สารเคมีคอปเปอร์ออกไซด์คลอไรด์ อัตรา 50 กรัม/น้ำ 20 ลิตร
ยางพารา	1. โรคครากขาว 2. โรคนิวโมโตชนิดใหม่ของยางพารา 3. โรคนิวโมโตยางพารา 4. โรคคราแป้ง 5. โรคเส้นดำ 6. อาการเปลือกแห้ง	พื้นที่ระบาด 6 จังหวัด (ตราด กระบี่ ชุมพร ตรัง นครศรีธรรมราช และสุราษฎร์ธานี) จำนวน 1,632 ไร่ การระบาดเพิ่มขึ้น 45 ไร่ พื้นที่ระบาด 16 จังหวัด (น่าน สุโขทัย อุตรดิตถ์ หนองคาย สงขลา บึงกาฬ นครศรีธรรมราช ระนอง ระยอง เลย กระบี่ ลำปาง นครพนม สุราษฎร์ธานี พังงา และกาญจนบุรี) จำนวน 14,110 ไร่ การระบาดเพิ่มขึ้น 230 ไร่ พื้นที่ระบาด 9 จังหวัด (ปัตตานี สุราษฎร์ธานี ตราด หนองคาย ชุมพร ตรัง จันทบุรี กระบี่ และจังหวัด พังงา) จำนวน 1,570 ไร่ การระบาดเพิ่มขึ้น 101 ไร่ พื้นที่ระบาด 2 จังหวัด (ปัตตานี และนครศรีธรรมราช) จำนวน 760 ไร่ การระบาดคงที่ พื้นที่ระบาด 5 จังหวัด (จันทบุรี สุราษฎร์ธานี กระบี่ นราธิวาส และตราด) จำนวน 144 ไร่ การระบาดคงที่ พื้นที่ระบาด 8 จังหวัด (ตรัง สกลนคร สุราษฎร์ธานี ชุมพร ตราด นครศรีธรรมราช สุโขทัย และชลบุรี) จำนวน 5,122 ไร่ การระบาดเพิ่มขึ้น 1 ไร่	- คำแนะนำวิธีการป้องกันกำจัดโรคครากขาว โดยการขุดคูล้อมบริเวณต้นที่เป็นโรคขนาดคูกว้าง 30 ซม. ลึก 60 ซม. ไปทางหัวและท้ายในแถวเดียวกันข้างละ 2 ต้น - ส่งเสริมให้เกษตรกรใช้เชื้อราไตรโคเดอร์มา - หากพบการระบาดของโรคนิวโมโตชนิดใหม่ของยางพารา รุนแรง ใช้สารเคมีป้องกันกำจัดเชื้อรา - รณรงค์ให้เกษตรกรหยุดกรีดยางในขณะที่ยางพาราอยู่ในช่วงผลัดใบ - เมื่อสังเกตพบความผิดปกติในการให้น้ำยางของต้นยาง ควรหยุดกรีด 3-6 เดือน แล้วบำรุงใส่ปุ๋ยต้นยาง หรือจนกระทั่งน้ำยางไหลเป็นปกติเมื่อทำการทดสอบ - เกษตรกรควรใส่ปุ๋ยเคมีในช่วงปลายฤดูฝนตามคำแนะนำ เพื่อให้ใบที่ผลิออกมาใหม่สมบูรณ์และแก่เร็ว พันธุ์ยะอ่อนแอต่อการเข้าทำลายของเชื้อ - เมื่อพบอาการโรคเป็นรอยบุ๋มเพียงเล็กน้อย ใช้สารเคมีป้องกันกำจัดเชื้อราทาบริเวณที่ถูกทำลาย เพื่อรักษาโรค - เมื่อสังเกตพบความผิดปกติในการให้น้ำยางของต้นยาง เช่น ต้นยางไหลนานผิดปกติและน้ำยางจางลง หรือน้ำยางหยุดไหลเร็ว หรือน้ำยางหยุดไหลเป็นช่วง ๆ บนหน้ากรีดยาง ควรหยุดกรีด 3 - 6 เดือน แล้วบำรุงใส่ปุ๋ยต้นยาง
กาแฟ	1. หนอนกาแฟสีแดง	พื้นที่ระบาด 1 จังหวัด (เชียงใหม่) จำนวน 8 ไร่ การระบาดคงที่	- หากพบการเข้าทำลายของหนอนเจาะกิ่งกาแฟ/หนอนกาแฟ-สีแดง ให้ตัดกิ่งและลำต้นออกไปเผาทำลายนอกแปลง
มันสำปะหลัง	1. เพลี้ยแป้ง มันสำปะหลัง 2. โรคนิวโมโต 3. โรคเน่ามันสำปะหลัง	พื้นที่ระบาด 7 จังหวัด (ชลบุรี ราชบุรี สกลนคร สุโขทัย สระแก้ว บุรีรัมย์ และจันทบุรี) จำนวน 1,087 ไร่ การระบาดเพิ่มขึ้น 34 ไร่ พื้นที่ระบาด 4 จังหวัด (ชัยนาทบุรีรัมย์ ยโสธร และสกลนคร) จำนวน 306 ไร่ พื้นที่ระบาดคงที่ พื้นที่ระบาด 11 จังหวัด (ชลบุรี บุรีรัมย์ ระยอง ราชบุรี นครราชสีมา กาฬสินธุ์ สกลนคร สุรินทร์ มหาสารคาม เพชรบุรี และขอนแก่น)	- ให้ไถและพรวนดิน และใช้ท่อนพันธุ์ที่สะอาด ทำลายต้นมันสำปะหลังที่แสดงอาการของโรคใบด่าง - ให้หลีกเลี่ยงการปลูกมันสำปะหลังในช่วงฤดูแล้ง หรือฝนทิ้งช่วงเป็นระยะเวลานาน - โรคนิวโมโต แนะนำใช้พันธุ์ต้านทาน หรือพันธุ์ที่ทนทานต่อโรคปานกลาง ในพื้นที่ที่มีโรครุนแรงให้ปลูกพืชหมุนเวียนอายุสั้น เพื่อลดประชากรเชื้อโรคในดิน การใช้สารเคมีเป็นทางเลือกสุดท้าย ควรใช้สารเคมีที่มีองค์ประกอบเป็นพวกทองแดง-ใช้วิธีเขตกรรม เช่น การไถตากดิน ช่วยกำจัดตัวหนอนและ

ชนิดพืช	ศัตรูพืช	สถานการณ์	การดำเนินงาน
	4. โรคโคนเน่าหัวเน่า 5. โรคพุ่มแจ้ 6. โรคใบด่าง มันสำปะหลัง	จำนวน 16,629 ไร่ การระบาดลดลง 5,685 ไร่ พื้นที่ระบาด 3 จังหวัด (สระแก้ว ชลบุรี และสกลนคร) จำนวน 118 ไร่ การระบาดคงที่ พื้นที่ระบาด 6 จังหวัด (กาญจนบุรี ชลบุรี ระยอง สระแก้ว บุรีรัมย์ และจันทบุรี) จำนวน 1,112 ไร่ การระบาดคงที่ พื้นที่ระบาด 38 จังหวัด (นครราชสีมา กาญจนบุรี ขอนแก่น กาฬสินธุ์ ชลบุรี ปราจีนบุรี กำแพงเพชร บุรีรัมย์ อุทัยธานี สระแก้ว อุบลราชธานี ฉะเชิงเทรา ลพบุรี ชัยภูมิ ระยอง นครสวรรค์ มหาสารคาม ยโสธร สุรินทร์ ชัยนาท ร้อยเอ็ด มุกดาหาร อุตรดิตถ์ ราชบุรี สุพรรณบุรี สระบุรี เพชรบุรี เพชรบูรณ์ สุโขทัย เลย อุตรดิตถ์ สกลนคร จันทบุรี ตาก นครพนม อำนาจเจริญ หนองบัวลำภู และจังหวัดพิจิตร) จำนวน 914,966 ไร่ การระบาดเพิ่มขึ้น 8,373.55 ไร่	ดักด้งในดิน การเก็บเศษซากพืชอาหาร เพื่อลดแหล่งอาหาร สามารถช่วยลดประชากรและการขยายพันธุ์ได้ ถ้าในระยะ หนอนขนาดเล็กและพบการระบาดน้อย พ่นด้วยสารชีวภัณฑ์ ดังนี้ เชื้อแบคทีเรีย บาซิลลัส ทูริงเยนซิส อัตรา 80 กรัม หรือ มล./น้ำ 20 ลิตร เชื้อไวรัส วอลโวโธไวรัส หรือ เอ็นพีวี หนอนกระทู้หอม อัตรา 20-30 มล./น้ำ 20 ลิตร โดยพ่นทุก 7 วัน - ไม่ใช้ท่อนพันธุ์จากแหล่งที่พบการระบาดของโรค ทำลาย ต้นมันสำปะหลังที่แสดงอาการ - ขุดหรือถอนต้นที่เป็นโรคไปทำลายนอกแปลง หลีกเลียง การขนย้ายท่อนพันธุ์จากแหล่งที่มีโรคไปสู่แหล่งที่ยังไม่เคย มีการระบาดและกำจัดวัชพืชที่แหล่งพักเชื้อ - ครอบกร่องแปลงปลูกเพื่อไม่ให้ให้น้ำท่วมขัง ก่อนปลูกควรแช่ ท่อนพันธุ์ด้วยเมทาแลกซิล หรือฟอสฟิโตล-อะลูมิเนียม
ข้าวโพด เลี้ยงสัตว์	1. หนอนกระทู้ข้าวโพด ลายจุด (fall amygom)	พื้นที่ระบาด 9 จังหวัดตาก นครสวรรค์ ยะลา เชียงใหม่ จันทบุรี สระแก้ว กาฬสินธุ์ สตูล และ จังหวัดขอนแก่น) จำนวน 694 ไร่ การระบาดเพิ่มขึ้น 2 ไร่	- ควบคุมการระบาดของหนอนกระทู้ข้าวโพดลายจุด (FAW) แนะนำเกษตรกรหมั่นสำรวจแปลงอย่างสม่ำเสมอ เก็บกลุ่มไข่ หรือตัวหนอนทำลายทิ้งนอกแปลง
สับปะรด	1. โรคเหี่ยว	พื้นที่ระบาด 2 จังหวัด (ตราด และประจวบคีรีขันธ์) จำนวน 310 ไร่ การระบาดคงที่	- ทำความสะอาดแปลง การเตรียมดิน ควรตัดต้นและป็นตอเก่า สับปะรดทิ้งไว้ 2-3 เดือน พร้อมทั้งเก็บซากต้นสับปะรดทำลาย
อ้อย	1. หนอนกออ้อย 2. โรคใบขาว 3. โรคเส้ดำ 4. ด้วงหนวดยาว	พื้นที่ระบาด 5 จังหวัด (กาฬสินธุ์ ขอนแก่น ชลบุรี เพชรบูรณ์ และนครราชสีมา) จำนวน 1,645 ไร่ การระบาดเพิ่มขึ้น 1 ไร่ พื้นที่ระบาด 8 จังหวัด (กาฬสินธุ์ ชัยภูมิ ขอนแก่น นครราชสีมา มุกดาหาร หนองบัวลำภู อุตรดิตถ์ และอุทัยธานี) จำนวน 27,799 ไร่ การระบาดเพิ่มขึ้น 1,138 ไร่ พื้นที่ระบาด 2 จังหวัด (อุทัยธานี และขอนแก่น) จำนวน 156 ไร่ การระบาดคงที่ พื้นที่ระบาด 2 จังหวัด (บุรีรัมย์ และขอนแก่น) จำนวน 167 ไร่ การระบาดคงที่	- หนอนกออ้อย ควรให้น้ำเพื่อให้อ้อยแตกหน่อชดเชย ปล่อยแตนเบียนไข่ไตรโคแกรมมา อัตรา 30,000 ตัว/ไร่/ครั้ง - ใช้ส่วนขยายพันธุ์ที่ปราศจากโรค เช่น ต้นจากการเพาะเลี้ยง เนื้อเยื่อ หรือท่อนพันธุ์จากแหล่งปลูกที่ไม่มีการเกิดโรคใบขาว หมั่นตรวจกำจัดวัชพืชในแปลงและรอบแปลงปลูก - โรคเส้ดำ ใช้เชื้อราไตรโคเดอร์มา อัตรา 1 กิโลกรัม ต่อน้ำ 20 ลิตร ผสมสารจับใบและฉีดพ่นในเวลาเย็น
ทุเรียน	1. เพลี้ยไฟ 2. เพลี้ยไก่อแจ้ 3. เพลี้ยแป้ง 4. หนอนเจาะผล	พื้นที่ระบาด 5 จังหวัด (สุราษฎร์ธานี ชุมพร จันทบุรี นครศรีธรรมราช และยะลา) จำนวน 1,065 ไร่ การระบาดคงที่ พื้นที่ระบาด 11 จังหวัด (จันทบุรี นครศรีธรรมราช ยะลา สุราษฎร์ธานี ตราด ชุมพร กระบี่ สงขลา นราธิวาส ระยอง และจังหวัดพังงา) จำนวน 968 ไร่ การระบาดเพิ่มขึ้น 17 ไร่ พื้นที่ระบาด 8 จังหวัด (ชุมพร ยะลา จันทบุรี สุ ราษฎร์ธานี ตราด นครศรีธรรมราช ระยอง และ กระบี่) จำนวน 354 ไร่ การระบาดเพิ่มขึ้น 2 ไร่ พื้นที่ระบาด 5 จังหวัด ชุมพร สุราษฎร์ธานี ตรัง	- เมื่อพบเพลี้ยไฟระบาดรุนแรงให้ใช้สารกำจัดแมลง ได้แก่ อิมิดาโคลพริด ฟิโพรนิล หรือคาร์โบซัลแฟน เลือกใช้สาร ผสมน้ำ 20 ลิตร - เมื่อพบเพลี้ยไก่อแจ้ระบาดรุนแรงให้ใช้สารกำจัดแมลง ได้แก่ ไทอะมีโทกแซม/แลมบ์ดา-ไซฮาโลทริน ไทอะมีโทกแซม อิมิดาโคลพริด หรือไดโนทีฟูแรน โดยเลือกใช้สารผสมน้ำ 20 ลิตร พ่นทุก 7-10 วัน ในช่วงระยะแตกใบอ่อน - เมื่อพบระบาดเพลี้ยแป้งเพียงเล็กน้อยให้ตัดหรือเด็ด ส่วนที่ถูกทำลายไปทิ้งนอกแปลง สารฆ่าแมลงที่ได้ผลในการ ควบคุมเพลี้ยแป้ง คือ คาร์บาริล อัตรา 50 กรัม/น้ำ 20 ลิตร โดยพ่นสารเฉพาะต้นที่พบเพลี้ยแป้งทำลาย - เมื่อพบไรแดงทุเรียนหรือไรแดงแอฟริกันระบาดรุนแรง

ชนิดพืช	ศัตรูพืช	สถานการณ์	การดำเนินงาน
		ยะลา และจันทบุรี) จำนวน 163 ไร่ <u>การระบาดเพิ่มขึ้น</u> 5 ไร่ พื้นที่ระบาด 8 จังหวัด (สุราษฎร์ธานี จันทบุรี ชุมพร นครศรีธรรมราช ระยอง กระบี่ ตรัง และนราธิวาส)	ให้ใช้สารกำจัดแมลง ได้แก่ โพรพาร์โกด์ อัตรา 30 กรัม อะมิทราก อัตรา 30 มล. หรือเฮกซีโทอะซอกซ์อัตรา 40 มล. -โรครากเน่าโคนเน่า แนะนำให้ใช้เชื้อราไตรโคเดอร์มา
5. ไรแดง		จำนวน 945 ไร่ <u>การระบาดเพิ่มขึ้น</u> 2 ไร่ พื้นที่ระบาด 17 จังหวัด (จันทบุรี ชุมพร สุราษฎร์ธานี ตรัง ยะลา สงขลา ระยอง นครศรีธรรมราช นราธิวาส ปัตตานี กระบี่ ตรัง ประจวบคีรีขันธ์ พังงา ภูเก็ต สตูล และจังหวัดระนอง)	- เมื่อพบการระบาดโรคใบติดหรือใบไหม้มากควรพ่นสารป้องกันกำจัดโรคพืช เช่น เฮกซะโคนาโซล อัตรา 20 กรัม คอปเปอร์ออกไซด์คลอไรด์ อัตรา 30-50 กรัม เป็นต้น เลือกใช้สารชนิดใดชนิดหนึ่งพ่นทุก 7-10 วัน โดยพ่นที่ใบ
6. โรครากเน่าโคนเน่า		จำนวน 4,465 ไร่ <u>การระบาดเพิ่มขึ้น</u> 78 ไร่ พื้นที่ระบาด 10 จังหวัด (ยะลา จันทบุรี ตรัง ชุมพร นราธิวาส สงขลา นครศรีธรรมราช ตรัง สุราษฎร์ธานี และระนอง)	- เมื่อเริ่มพบอาการของโรคใบจุดสาหร่ายให้ตัดใบ หรือส่วนที่เป็นโรคนำไปทำลาย หากโรครยังคงระบาดพ่นด้วยสารป้องกันกำจัดโรคพืช
7. โรคใบติดหรือใบไหม้		จำนวน 550 ไร่ <u>การระบาดเพิ่มขึ้น</u> 8 ไร่ พื้นที่ระบาด 8 จังหวัด (จันทบุรี ชุมพร ยะลา ตรัง สุราษฎร์ธานี นครศรีธรรมราช สงขลา และกระบี่)	- หากพบเพลี้ยหอยเกล็ดในปริมาณน้อยบนใบใช้น้ำผสมไวต์ออยล์ อัตรา 20 มล./น้ำ 20 ลิตร พ่นให้ทั่วเมื่อระบาดรุนแรงให้ใช้สารกำจัดแมลงพ่นเฉพาะต้นที่พบ
8. โรคใบจุดสาหร่าย		จำนวน 1,186 ไร่ <u>การระบาดลดลง</u> 8 ไร่ พื้นที่ระบาด 7 จังหวัด (ยะลา ปัตตานี ตรัง นครศรีธรรมราช สงขลา พัทลุง และจังหวัดนราธิวาส)	- เมื่อพบการเข้าทำลายของเพลี้ยจักจั่นฝอยระบาดรุนแรงให้ใช้สารกำจัดแมลง เช่น คาร์โบซัลแฟน อัตรา 50 มล. หรือไซเพอร์เมทริน/ไพซาโลน อัตรา 40 มล. เป็นต้น โดยเลือกใช้สารชนิดใดชนิดหนึ่งผสมน้ำ 20 ลิตร พ่นทุก 7-10 วัน
9. เพลี้ยหอยเกล็ด		จำนวน 774 ไร่ <u>การระบาดเพิ่มขึ้น</u> 28 ไร่ พื้นที่ระบาด 11 จังหวัด (จันทบุรี ชุมพร สุราษฎร์ธานี นครศรีธรรมราช ตรัง ระยอง ปราจีนบุรี กระบี่ สงขลา ยะลา และนราธิวาส)	- เมื่อพบคราบราสีด้า พ่นด้วยน้ำเปล่าล้างคราบราสีด้า และสารเหนียวที่แมลงปากดูดขับถ่ายไว้ เพื่อลดปริมาณเชื้อสาเหตุโรค และกำจัดวัชพืชในแปลง
10. เพลี้ยจักจั่นฝอย		จำนวน 994 ไร่ <u>การระบาดเพิ่มขึ้น</u> 47 ไร่ พื้นที่ระบาด 4 จังหวัด (จันทบุรี ชุมพร ตรัง และสุรินทร์)	- ในฤดูฝนหมั่นสำรวจแปลงปลูกอย่างสม่ำเสมอ หากพบอาการของโรคราที่กิ่งให้ตัดและนำไปทำลายนอกแปลง และใช้สารป้องกันกำจัดโรคพืช คอปเปอร์ออกไซด์คลอไรด์ผสมน้ำซ่นๆ ทาบริเวณแผลที่ตัด
11. โรคราดำ		จำนวน 104 ไร่ <u>การระบาดลดลง</u> 2 ไร่ พื้นที่ระบาด 7 จังหวัด (นครศรีธรรมราช จันทบุรี ชุมพร ตรัง สุราษฎร์ธานี ภูเก็ต และกระบี่)	- ฝ่อผลเพื่อป้องกันหนอนเจาะด้วยถุงถุงพลาสติกสีขาวขุ่น เจาะรูที่บริเวณขอบล่างเพื่อให้หยดน้ำระบายออก และกำจัดด้วยวิธีผสมผสาน โดยการพ่นสารฆ่าแมลง แลมบ์ดา-ไซฮาโลทริน
12. โรคราสีชมพู		จำนวน 193 ไร่ <u>การระบาดคงที่</u> พื้นที่ระบาด 5 จังหวัด (ชุมพร จันทบุรี ยะลา ตรัง และสงขลา)	- มอดเจาะลำต้น ควรตัดและเผาทิ้ง สำหรับส่วนของต้นทุเรียนที่ไม่สามารถตัดทิ้งได้
13. มอดเจาะลำต้น ทุเรียน		จำนวน 108 ไร่ <u>การระบาดคงที่</u> พื้นที่ระบาด 4 จังหวัด (จันทบุรี ชุมพร ตรัง และสุรินทร์)	- หมั่นสำรวจแปลงสม่ำเสมอ โดยเฉพาะในระยะแตกใบอ่อน ให้เขย่ากิ่ง ตัวหนอนคืบจะทิ้งตัวลงที่พื้นดิน สามารถจับทำลายได้ หรือใช้กับดักแสง ฟลોออตว์เต็มวัยในช่วงกลางคืน
14. หนอนกินใบ		จำนวน 314 ไร่ <u>การระบาดเพิ่มขึ้น</u> 19 ไร่ พื้นที่ระบาด 7 จังหวัด (ตรัง ยะลา จันทบุรี ปราจีนบุรี ชุมพร สุราษฎร์ธานี และสงขลา)	- หมั่นสำรวจแปลงเพาะปลูกอย่างสม่ำเสมอ โดยเฉพาะในช่วงที่มีฝนตกชุก ตัดแต่งทรงพุ่มให้โปร่ง ไม่ให้รกทึบ และกำจัดวัชพืชในสวนเพื่อลดความชื้น หากพบการระบาดเพียงเล็กน้อย ควรตัดส่วนที่เป็นโรคนำออกไปทำลายนอกสวน
15. โรคกิ่งแห้ง		จำนวน 697 ไร่ <u>การระบาดเพิ่มขึ้น</u> 18 ไร่ พื้นที่ระบาด 3 จังหวัด (ชุมพร ยะลา และจันทบุรี)	- พ่นสารเคมีป้องกันกำจัดโรคแอนแทรกโนส เช่น คาร์เบนดาซิม อัตรา 10-20 กรัม หรือไอโพรไดโอน 20-30 กรัม โดยเลือกใช้สารชนิดใดชนิดหนึ่งผสมน้ำ 20 ลิตร
16. โรคแอนแทรกโนส		จำนวน 420 ไร่ <u>การระบาดเพิ่มขึ้น</u> 4 ไร่ พื้นที่ระบาด จังหวัด (ยะลา ปัตตานี ตรัง นครศรีธรรมราช สงขลา พัทลุง และนราธิวาส)	- หมั่นตรวจตราผลทุเรียนในแปลงอย่างสม่ำเสมอ โดยเฉพาะในช่วงผลใกล้แก่ หากพบอาการผลเป็นจุดเน่าควรทำการฉีดพ่นสารเคมี เช่น เมตาแลกซิล 25% WP หรือ เมตาแลกซิลผสมแมนโคเซป หรือ ฟอสเอทิล อะลูมิเนียม 80% WP ให้ทั่วทั้งต้น ประมาณ 1-2 ครั้ง
17. หนอนเจาะเมล็ด			

ชนิดพืช	ศัตรูพืช	สถานการณ์	การดำเนินงาน
	18. โรคผลเน่าทุเรียน	จำนวน 774 ไร่ การระบาดเพิ่มขึ้น 28 ไร่ พื้นที่ระบาด 6 จังหวัด (จันทบุรี ชุมพร สงขลา สุราษฎร์ธานี พังงา และกระบี่) จำนวน 185 ไร่ การระบาดลดลง 3 ไร่	
เงาะ	1. เพลี้ยแป้ง 2. โรคนิวโมโตซาหรือไร 3. หนอนคืบกินใบ 4. โรคคราแป้ง	พื้นที่ระบาด 2 จังหวัด (จันทบุรี และนครศรีธรรมราช) จำนวน 55 ไร่ การระบาดคงที่ พื้นที่ระบาด 2 จังหวัด (จันทบุรี และนราธิวาส) จำนวน 300 ไร่ การระบาดลดลง 4 ไร่ พื้นที่ระบาด 1 จังหวัด (จันทบุรี) จำนวน 186 ไร่ การระบาดเพิ่มขึ้น 22 ไร่ พื้นที่ระบาด 2 จังหวัด (ขอนแก่น และจันทบุรี) จำนวน 145 ไร่ การระบาดลดลง 4 ไร่	- ตัดแต่งกิ่งเงาะ จากนั้นให้ใช้เศษผ้าชุบน้ำมันเครื่อง ผูกรอบ โคนต้น เพื่อป้องกันมดและเพลี้ยแป้ง - ตัดส่วนที่พบโรคนิวโมโตซาหรือไรเก็บไปเผาทำลาย และตัดแต่ง ทรงพุ่มให้โปร่ง แนะนำให้ใช้สารเคมีคอปเปอร์ออกซิคลอไรด์ - หมั่นสำรวจและสังเกตถ้าพบหนอนคืบกินใบ ให้เกษตรกร พ่นด้วยสารฆ่าแมลง คาร์บาริล อัตรา 60 กรัม/น้ำ 20 ลิตร - โรคคราแป้ง ให้เก็บผลที่เป็นโรค ใบแห้ง กิ่งแห้งที่ร่วงหล่น นำไปเผาทำลายนอกแปลง ในแตกช่วงใบอ่อนและเริ่มติดผล
มังคุด	1. เพลี้ยไฟ 2. หนอนกินใบ 3. หนอนขอนใบ 4. โรคนิวโมโตซา 5. โรคนิวโมโตซาหรือไร	พื้นที่ระบาด 6 จังหวัด (ตราด จันทบุรี ระยอง นครศรีธรรมราช ชุมพร และสุราษฎร์ธานี) จำนวน 270 ไร่ การระบาดเพิ่มขึ้น 7 ไร่ พื้นที่ระบาด 7 จังหวัด (จันทบุรี นครศรีธรรมราช ชุมพร ระยอง นราธิวาส พังงา และยะลา) จำนวน 408 ไร่ การระบาดลดลง 1 ไร่ พื้นที่ระบาด 3 จังหวัด (จันทบุรี ระยอง และชุมพร) จำนวน 332 ไร่ การระบาดลดลง 4 ไร่ พื้นที่ระบาด 3 จังหวัด (จันทบุรี นครศรีธรรมราช และระยอง) จำนวน 270 ไร่ การระบาดเพิ่มขึ้น 7 ไร่ พื้นที่ระบาด 5 จังหวัด จันทบุรี นครศรีธรรมราช ชุมพร นราธิวาส และตรัง) จำนวน 571 ไร่ การระบาดลดลง 11 ไร่	- การป้องกันกำจัดเพลี้ยไฟในมังคุดในช่วงฤดูแล้ง โดยการ พ่นสารเคมีป้องกันกำจัดศัตรูพืชควรพ่น 3 ครั้ง - เมื่อพบใบอ่อนมังคุด ถูกทำลายเกิน 20% ให้พ่นด้วย สารเคมีป้องกันกำจัดศัตรูพืช คาร์บาริล อัตรา 60 กรัม/น้ำ 20 ลิตร พ่น 2 ครั้ง ห่างกัน 5 วัน - เมื่อพบหนอนกัดกินใบอ่อนเข้าทำลายของยอด ให้พ่นด้วย สารฆ่าแมลงคาร์บาริล อัตรา 60 กรัม/น้ำ 20 ลิตร เมื่อพบ การระบาดในระยะแตกใบอ่อน ให้พ่น 2 ครั้ง ห่างกัน 10 วัน - พ่นสารเคมีป้องกันกำจัดโรคนิวโมโตซา ในช่วงที่มังคุดแตกใบอ่อน เช่น คอปเปอร์ออกซิคลอไรด์ 30-80 กรัม - พ่นสารเคมีป้องกันกำจัดโรคแอนแทรกคโนส เช่น คาร์เบนดาซิม อัตรา 10-20 กรัม หรือไอโพรไดโอน 20-30 กรัม โดยเลือกใช้สาร ชนิดใดชนิดหนึ่งผสมน้ำ 20 ลิตร - เมื่อพบการระบาดโรคนิวโมโตซาพ่นด้วยสารป้องกัน กำจัดโรคพืช เช่น คอปเปอร์ออกซิคลอไรด์ - เมื่อเริ่มพบอาการของโรค ให้ใช้สารป้องกันกำจัดโรคพืช โดยเลือกใช้สารชนิดใดชนิดหนึ่งตามอัตราที่ฉลากระบุ - ตัดแต่งกิ่งมังคุด จากนั้นให้ใช้เศษผ้าชุบน้ำมันเครื่อง ผูกรอบโคนต้น เพื่อป้องกันมดและเพลี้ย - เมื่อพบไรแดงหรือไรแดงแอฟริกันระบาดรุนแรงให้ใช้สาร กำจัดแมลง
ลำไย	1. เพลี้ยแป้ง 2. โรคคราดำ 3. โรคพุ่มไม้กวาด 4. หนอนคืบกินใบ 5. โรคโรกัมมะหยี่ 6. หนอนม้วนใบ	พื้นที่ระบาด 3 จังหวัด (เชียงใหม่ จันทบุรี และ สระแก้ว) จำนวน 80 ไร่ การระบาดคงที่ พื้นที่ระบาด 4 จังหวัด (เชียงใหม่ พะเยา จันทบุรี และสระแก้ว) จำนวน 270 ไร่ การระบาดคงที่ พื้นที่ระบาด 2 จังหวัด (จันทบุรี และสระแก้ว) จำนวน 163 ไร่ การระบาดลดลง 9 ไร่ พื้นที่ระบาด 1 จังหวัด (จันทบุรี) จำนวน 24 ไร่ การระบาดคงที่ พื้นที่ระบาด 2 จังหวัด (จันทบุรี และเชียงใหม่) จำนวน 50 ไร่ การระบาดคงที่ พื้นที่ระบาด 2 จังหวัด (จันทบุรี และเชียงใหม่)	- หากพบว่า เพลี้ยแป้งเริ่มระบาดในสวนลำไย ควรพ่นด้วย สารเคมีป้องกันกำจัด ได้แก่ มาลาไทยอน อัตรา 30 มล./น้ำ 20 ลิตร หรือไพรีทรอยด์ พ่นให้ทั่ว 2-3 ครั้ง ห่างกัน 10 วัน - พ่นสารเคมี เช่น คาร์บาริล 85% WP อัตรา 40 กรัม/น้ำ 20 ลิตร อาจพ่นควบคู่กับสารป้องกันกำจัดเชื้อรา ได้แก่ คอปเปอร์ออก ซิคลอไรด์ อัตรา 40-50 กรัม หรือเบตาไซฟลูทรีน อัตรา 40-50 กรัม - หมั่นสำรวจแปลงปลูกพืช หากพบกิ่งที่เป็นโรคพุ่มไม้กวาด ให้ตัดกิ่งที่เป็นโรคนำมาเผาทำลายนอกแปลง - เขย่ากิ่งให้หนอนร่วงหล่นแล้วเก็บรวบรวมไปทำลายหรือ นำไปเป็นอาหารสัตว์เลี้ยง และเก็บรวบรวมดักแต่ไปทำลาย หากระบาดมาก ควรพ่นด้วยสารเคมีป้องกันกำจัด เช่น คาร์บาริล อัตรา 45-60 กรัม หรือแลมบ์ดาไซฮาโลทรีน อัตรา 12 มล. เลือกใช้ชนิดใดชนิดหนึ่งผสมน้ำ 20 ลิตร

ชนิดพืช	ศัตรูพืช	สถานการณ์	การดำเนินงาน
	7. มวนลำไย	จำนวน 42 ไร่ การระบาดคงที่ พื้นที่ระบาด 2 จังหวัด (เชียงใหม่ และจันทบุรี) จำนวน 15 ไร่ การระบาดคงที่	<ul style="list-style-type: none"> - หมั่นสำรวจแปลงปลูกอย่างสม่ำเสมอ หากพบมีการระบาดให้ตัดแต่งกิ่ง และยอดที่ถูกโรทำลายนำไปเผาทิ้งนอกแปลงปลูก - หมั่นตรวจ ถ้าพบให้เก็บทำลาย หากระบาดรุนแรงมากควรฉีดพ่นด้วยยาไมโนโครโตพอส ในอัตรา 20 ซีซี./น้ำ 20 ลิตร หรือพ่นด้วยไพรีทรอยด์อัตรา 10 ซีซี./น้ำ 20 ลิตร - ตัดส่วนที่ถูกทำลายที่มีตัวหนอนแล้วเผาไฟเสียและจับตัวแก่ที่มาเล่นไฟกลางคืนไปทำลาย - จับตัวเต็มวัย ตัวอ่อน และไข่ไปทำลาย หากพบระบาดมากใช้ยาฆ่าแมลงพวก โมโนโครโตพอส ฉีดพ่นในอัตรา 20 ซีซี/น้ำ 20 ลิตร หรือยาฆ่าแมลงคาร์บาริล อัตรา 45 กรัม/น้ำ 20 ลิตร - การป้องกันกำจัดเพลี้ยไฟในช่วงฤดูแล้งขณะที่อยู่ในออกดอกติดผลอ่อน การพ่นสารเคมีป้องกันกำจัดศัตรูพืช 3 ครั้ง

7. สถานการณ์โรคระบาดสัตว์

โรคพิษสุนัขบ้า สถานการณ์โรคพิษสุนัขบ้า ระหว่างวันที่ 1 มกราคม – 27 กรกฎาคม 2568

ปัจจุบันมีพื้นที่ควบคุมที่พบการเกิดโรค ทั้งหมด 8 จังหวัด 12 จุด ได้แก่ จังหวัดระยอง นครราชสีมา ศรีสะเกษ เลย มุกดาหาร อุตรธานี อุบลราชธานี และจังหวัดสงขลา ซึ่งขณะนี้กรมปศุสัตว์ยังได้เร่งรัดควบคุมโรคทุกจุดเกิดโรคโดยฉีดวัคซีนรอบจุดเกิดโรค (ring vaccination) ร่วมในการเฝ้าระวัง ป้องกัน และควบคุมโรคได้ และไม่พบจุดเกิดโรคพิษสุนัขบ้า

พื้นที่เฝ้าระวังการเกิดโรค 143 จุด ประกอบด้วย กรุงเทพมหานคร จันทบุรี ฉะเชิงเทรา ชลบุรี นครนายก ปราจีนบุรี ระยอง สมุทรปราการ สระแก้ว นครราชสีมา บุรีรัมย์ ยโสธร ศรีสะเกษ สุรินทร์ อำนาจเจริญ อุบลราชธานี เลย กาฬสินธุ์ ขอนแก่น มหาสารคาม มุกดาหาร ร้อยเอ็ด น่าน กำแพงเพชร อุตรดิตถ์ นครศรีธรรมราช พัทลุง และจังหวัดสงขลา