



รายงานสถานการณ์ภัยพิบัติด้านการเกษตร
วันที่ 16 มกราคม 2568 (เวลา 15.00 น.)

1. สภาพอากาศ

1.1 ประกาศกรมอุตุนิยมวิทยา

ประกาศกรมอุตุนิยมวิทยา เรื่อง ฝนตกหนักบริเวณภาคใต้ และคลื่นลมแรงบริเวณอ่าวไทยรวมทั้งทะเลอันดามัน (มีผลกระทบทถึงวันที่ 18 มกราคม 2568) ฉบับที่ 5 ลงวันที่ 16 มกราคม 2568 เวลา 05.00 น.

ช่วงวันที่ 16-18 มกราคม 2568 มรสุมตะวันออกเฉียงเหนือที่พัดปกคลุมอ่าวไทยและภาคใต้มีกำลังแรงขึ้น ลักษณะเช่นนี้ทำให้บริเวณภาคใต้มีฝนเพิ่มขึ้นและมีฝนตกหนักถึงหนักมากบางแห่ง ขอให้ประชาชนระวังอันตรายจากฝนตกหนักถึงหนักมาก และฝนตกสะสมซึ่งอาจทำให้เกิดน้ำท่วมฉับพลัน และน้ำป่าไหลหลาก โดยเฉพาะพื้นที่ลาดเชิงเขาใกล้ทางน้ำไหลผ่าน และพื้นที่ลุ่มไว้ด้วย

จังหวัดที่คาดว่าจะมีฝนตกหนักถึงหนักมากบางแห่ง มีดังนี้

วันที่ 16 มกราคม 2568

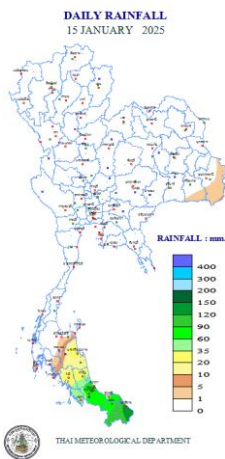
ภาคใต้ : จังหวัดสุราษฎร์ธานี นครศรีธรรมราช พัทลุง สงขลา ปัตตานี ยะลา นราธิวาส ตรัง และจังหวัดสตูล

วันที่ 17-18 มกราคม 2568

ภาคใต้ : จังหวัดสงขลา ปัตตานี ยะลา และจังหวัดนราธิวาส

สำหรับคลื่นลมบริเวณอ่าวไทยจะมีกำลังแรงขึ้น โดยอ่าวไทยมีคลื่นสูง 2-3 เมตร บริเวณฝนฟ้าคะนองมีคลื่นสูงมากกว่า 3 เมตร ส่วนทะเลอันดามันมีคลื่นสูง 1-2 เมตร ห่างฝั่งคลื่นสูง 2-3 เมตร และบริเวณที่มีฝนฟ้าคะนองคลื่นสูงมากกว่า 3 เมตร ขอให้ประชาชนที่อาศัยบริเวณชายฝั่งภาคใต้ฝั่งตะวันออกระวังอันตรายจากคลื่นที่ซัดเข้าหาฝั่ง ชาวเรือในบริเวณดังกล่าวเดินเรือด้วยความระมัดระวัง และหลีกเลี่ยงเดินเรือบริเวณที่มีฝนฟ้าคะนอง เรือเล็กบริเวณอ่าวไทยและทะเลอันดามันควรงดออกจากฝั่ง ในช่วงวันที่ 16-18 มกราคม 2568

1.2 ปริมาณน้ำฝน เวลา 07.00 น. วันที่ 15 ม.ค. 68 ถึง เวลา 07.00 น. วันที่ 16 ม.ค. 68



ที่	อำเภอ	จังหวัด	ปริมาณฝน (มม.)	ความรุนแรง
1	อ.เมือง	นราธิวาส	131.2	ฝนตกหนักมาก
2	อ.หาดใหญ่	สงขลา	113.8	ฝนตกหนักมาก
3	อ.เมือง	สงขลา	81.6	ฝนตกหนัก
4	อ.เมือง	ยะลา	77.5	ฝนตกหนัก
5	อ.สะเดา	สงขลา	66.4	ฝนตกหนัก

ฝนตกหนักมาก (>90 มม.) ฝนตกหนัก (35.1-90 มม.) ฝนตกปานกลาง (10.1-35.0 มม.) ฝนตกเล็กน้อย (0.1-10.0 มม.) ไม่มีฝน (0 มม.)
ข้อมูลจาก กรมอุตุนิยมวิทยา

2. สถานการณ์น้ำ (ข้อมูล ณ วันที่ 16 ม.ค. 68)

2.1 สภาพน้ำในอ่างเก็บน้ำ

สภาพน้ำในอ่างเก็บน้ำขนาดใหญ่และขนาดกลาง ปริมาณน้ำในอ่างฯ 58,448 ล้าน ลบ.ม. คิดเป็นร้อยละ 77 (ปริมาณน้ำใช้การได้ 34,507 ล้าน ลบ.ม. คิดเป็นร้อยละ 66) ปริมาณน้ำในอ่างฯ เทียบกับปี 2567 (57,062 ล้าน ลบ.ม. คิดเป็นร้อยละ 75) มากกว่าปี 2567 จำนวน 1,386 ล้าน ลบ.ม. ปริมาณน้ำไหลลงอ่าง 52.18 ล้าน ลบ.ม. ปริมาณน้ำระบาย 151.74 ล้าน ลบ.ม. สามารถรับน้ำได้อีก 17,907 ล้าน ลบ.ม.

สภาพน้ำในอ่างเก็บน้ำขนาดใหญ่ ปริมาณน้ำในอ่างฯ 54,580 ล้าน ลบ.ม. คิดเป็นร้อยละ 77 (ปริมาณน้ำใช้การได้ 31,041 ล้าน ลบ.ม. คิดเป็นร้อยละ 66) ปริมาณน้ำในอ่างฯ เทียบกับปี 2567 (52,943 ล้าน ลบ.ม. คิดเป็นร้อยละ 75) มากกว่า ปี 2567 จำนวน 1,637 ล้าน ลบ.ม. ปริมาณน้ำไหลลงอ่างฯ จำนวน 42.16 ล้าน ลบ.ม. ปริมาณน้ำระบาย 131.22 ล้าน ลบ.ม. สามารถรับน้ำได้อีก 16,364 ล้าน ลบ.ม.

ภาค	ขนาดใหญ่						ขนาดกลาง						รวม						รับได้อีก
	จำนวน (แห่ง)	ความจุ ที่ รนภ.	ปริมาณน้ำ				จำนวน (แห่ง)	ความจุ ที่ รนภ.	ปริมาณน้ำ				จำนวน (แห่ง)	ความจุ ที่ รนภ.	ปริมาณน้ำ				
			ในอ่างฯ	% รนภ.	ใช้การ	% ใช้การ			ในอ่างฯ	% รนภ.	ใช้การ	% ใช้การ			ในอ่างฯ	% รนภ.	ใช้การ	% ใช้การ	
เหนือ	8	24,825	19,426	78	12,681	70	80	1,083	910	84	820	83	88	25,908	20,336	78	13,501	71	5,589
ตอน.	12	8,368	5,676	68	4,024	60	226	2,061	1,417	69	1,251	66	238	10,429	7,093	68	5,276	62	3,336
กลาง	3	1,419	959	68	899	66	27	419	274	65	248	63	30	1,838	1,233	67	1,148	66	604
ตะวันตก	2	26,605	21,592	81	8,315	62	8	164	87	53	76	50	10	26,769	21,679	81	8,390	62	5,090
ตะวันออก	6	1,515	991	65	896	63	52	1,006	648	64	592	62	58	2,520	1,639	65	1,488	63	882
ใต้	4	8,194	5,935	72	4,225	65	42	680	532	78	479	76	46	8,874	6,467	73	4,704	66	2,407
รวม	35	70,926	54,580	77	31,041	66	435	5,411	3,868	71	3,466	69	470	76,338	58,448	77	34,507	66	17,907

(หน่วย : ล้าน ลบ.ม.)

อ่างเก็บน้ำภูมิพล สิริกิติ์ แควน้อยฯ และป่าสักชลสิทธิ์ รวม 4 อ่างฯ มีปริมาณน้ำในอ่างฯ 19,303 ล้าน ลบ.ม. คิดเป็นร้อยละ 78 (ปริมาณน้ำใช้การได้ 12,607 ล้าน ลบ.ม. คิดเป็นร้อยละ 69) ปริมาณน้ำไหลลงอ่างฯ 6.86 ล้าน ลบ.ม. ปริมาณน้ำระบาย 65.50 ล้าน ลบ.ม. สามารถรับน้ำได้อีก 5,568 ล้าน ลบ.ม.

อ่างเก็บน้ำ	ปริมาณน้ำในอ่างฯ		ปริมาณน้ำใช้การได้		ปริมาณน้ำไหลลงอ่างฯ		ปริมาณน้ำระบาย		ปริมาณน้ำรับได้อีก
	ปริมาณน้ำ	% ความจุอ่างฯ	ปริมาณน้ำ	% น้ำใช้การ	วันนี้	เมื่อวาน	วันนี้	เมื่อวาน	
ภูมิพล	9,857	73	6,057	63	0.19	5.48	31.02	31.04	3,605
สิริกิติ์	8,008	84	5,158	77	5.03	2.66	27.99	28.04	1,502
ภูมิพล+สิริกิติ์	17,865	78	11,215	69	5.22	8.14	59.01	59.08	5,107
แควน้อยฯ	743	79	700	78	0.00	0.33	2.59	2.59	196
ป่าสักชลสิทธิ์	695	72	692	72	1.64	0.27	3.89	3.90	265
รวมทั้งหมด	19,303	78	12,607	69	6.86	8.73	65.50	65.56	5,568

(หน่วย : ล้าน ลบ.ม.)

อ่างเก็บน้ำขนาดใหญ่ที่อยู่ในเกณฑ์ มากกว่าร้อยละ 80 ขึ้นไปของความจุอ่างฯ จำนวน 8 อ่างฯ ได้แก่ อ่างฯ สิริกิติ์ (84%) อ่างฯ แม้งัดสมบูรณ์ชล (106%) อ่างฯ อ่างฯ กิวลม (90%) อ่างฯ กิวคอกหมา (98%) อ่างฯ ศรีนครินทร์ (81%) อ่างฯ วชิราลงกรณ์ (81%) หอนงปลาไหล (91%) และอ่างฯ บางกลาง (82%)

อ่างเก็บน้ำขนาดใหญ่ที่อยู่ในเกณฑ์ น้อยกว่าหรือเท่ากับร้อยละ 30 ของความจุอ่างฯ จำนวน 1 อ่างฯ คือ อ่างฯ ลำตะคอง (27%)

2.2 สภาพน้ำท่า

แม่น้ำวัง แม่น้ำยม แม่น้ำบางปะกง แม่น้ำท่าตะเภา แม่น้ำตาปี ปริมาณน้ำอยู่ในเกณฑ์น้อย

แม่น้ำปิง แม่น้ำน่าน แม่น้ำมูล ปริมาณน้ำอยู่ในเกณฑ์ปกติ

แม่น้ำโก-ลก ปริมาณน้ำอยู่ในเกณฑ์มาก

แม่น้ำเจ้าพระยา สถานี C.2 ปริมาณน้ำไหลผ่าน 495 ลบ.ม./วินาที (เมื่อวาน 483 ลบ.ม./วินาที) ระดับน้ำ +18.13 ม.รทก. ต่ำกว่าตลิ่ง 7.57 ม.

เขื่อนเจ้าพระยา สถานี C.13 ปริมาณน้ำไหลผ่าน 80 ลบ.ม./วินาที (เมื่อวาน 80 ลบ.ม./วินาที) ระดับน้ำเหนือเขื่อน +15.77 ม.รทก. (เมื่อวาน +15.73 ม.รทก.) ระดับน้ำท้ายเขื่อน +5.49 ม.รทก. (เมื่อวาน +5.49 ม.รทก.)

รับน้ำเข้าระบบส่งน้ำทุ่งฝั่งตะวันออก รวม 152 ลบ.ม./วินาที (เมื่อวาน 148 ลบ.ม./วินาที) โดยผ่านคลองชัยนาทป่าสัก (ปตร.มโนรมย์) 121 ลบ.ม./วินาที คลองชัยนาท-อยุธยา (ปตร.มหาราช) 21 ลบ.ม./วินาที และคลองเล็กอื่น ๆ 10 ลบ.ม./วินาที

แม่น้ำป่าสัก เขื่อนพระรามหก 10 ลบ.ม./วินาที (เมื่อวาน 10 ลบ.ม./วินาที) รับน้ำเข้าคลองระพีพัฒน์ 77 ลบ.ม./วินาที (เมื่อวาน 79 ลบ.ม./วินาที) ผ่านคลองระพีพัฒน์แยกตก (ปตร.พระศรีศิลป์) 13 ลบ.ม./วินาที และผ่านคลองระพีพัฒน์แยกใต้ (ปตร.พระศรีเสาวภาค) 42 ลบ.ม./วินาที

รับน้ำเข้าระบบส่งน้ำทุ่งฝั่งตะวันตก รวม 213 ลบ.ม./วินาที (เมื่อวาน 214 ลบ.ม./วินาที) โดยผ่านคลองมะขามเฒ่าอุทง (ปตร.มะขามเฒ่า-อุทง) 19 ลบ.ม./วินาที คลองมะขามเฒ่ากระเสี้ยว (ปตร.มะขามเฒ่า-กระเสี้ยว) 9 ลบ.ม./วินาที แม่น้ำสุพรรณ (ปตร.พลเทพ) 70 ลบ.ม./วินาที แม่น้ำน้อย (ปตร.บรมธาตุ) 80 ลบ.ม./วินาที และคลองเล็กอื่น ๆ 35 ลบ.ม./วินาที
 อ.บางไทร สถานี C.29A ปริมาณน้ำไหลผ่านเฉลี่ย 163 ลบ.ม./วินาที (เมื่อวาน 193 ลบ.ม./วินาที)

2.3 คุณภาพน้ำ

กรมชลประทาน ติดตามตรวจสอบและเฝ้าระวังคุณภาพน้ำ (ค่าความเค็ม) ในแม่น้ำเจ้าพระยา

จุดเฝ้าระวัง	ค่าความเค็ม (กรัม/ลิตร)							เกณฑ์	หมายเหตุ
	10 ม.ค. 68	11 ม.ค. 68	12 ม.ค. 68	13 ม.ค. 68	14 ม.ค. 68	15 ม.ค. 68	16 ม.ค. 68		
ปากคลองสำแล จ.ปทุมธานี	0.18	0.18	0.17	0.17	0.16	0.16	0.16	ปกติ	- เกณฑ์เฝ้าระวัง 0.25 กรัม/ลิตร - เกณฑ์มาตรฐานในการผลิตน้ำประปา 0.50 กรัม/ลิตร - เกณฑ์เฝ้าระวังเพื่อการเกษตร 2.00 กรัม/ลิตร
ทำนบกุ่มบุรี จ.นนทบุรี	0.19	0.19	0.19	0.19	0.20	0.19	0.19	ปกติ	
ทำนบกุ่มชลประทานสามเสน กทม.	0.20	0.20	0.21	0.21	0.21	0.20	0.20	ปกติ	

ที่มา: ฝ่ายตะกอนและคุณภาพน้ำ ส่วนอุทกวิทยา สำนักบริหารจัดการน้ำและอุทกวิทยา

2.4 สถานการณ์น้ำโขง

สถานี	ระดับตลิ่ง	ระดับน้ำ 15 ม.ค. 68	+ สูงกว่าตลิ่ง - ต่ำกว่าตลิ่ง
อ.เชียงแสน จ.เชียงราย	12.80	2.11	-10.69
อ.เชียงคาน จ.เลย	16.00	4.91	-11.09
อ.เมือง จ.หนองคาย	12.20	1.90	-10.30
อ.เมือง จ.นครพนม	12.00	1.56	-10.44
อ.เมือง จ.มุกดาหาร	12.50	1.76	-10.74
อ.โขงเจียม จ.อุบลราชธานี	14.50	2.22	-12.28

หมายเหตุ ข้อมูลจาก www.drw.go.th

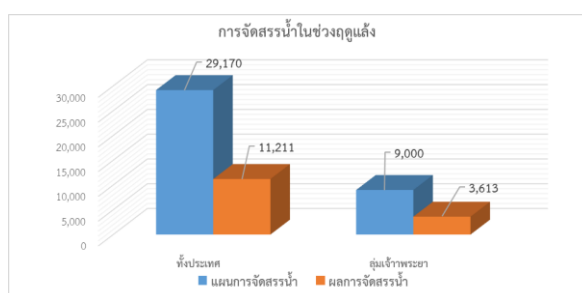
3. การจัดสรรน้ำฤดูแล้ง ปี 2567/68

แผนการจัดสรรน้ำ โครงการชลประทานขนาดใหญ่และขนาดกลางทั่วประเทศในช่วงฤดูแล้ง ปี 2567/68 (วันที่ 1 พ.ย.67 ถึง 30 เม.ย.68) ณ วันที่ 1 พฤศจิกายน 2567 ปริมาณน้ำต้นทุนสามารถใช้งานได้ จำนวน 39,405 ล้าน ลบ.ม. โดยการวางแผนจัดสรรน้ำทั่วประเทศ จำนวน 29,170 ล้าน ลบ.ม.

ผลการจัดสรรน้ำ ทั่วประเทศ ตั้งแต่วันที่ 1 พฤศจิกายน 2567 – ปัจจุบัน ใช้น้ำไปแล้ว 11,211 ล้าน ลบ.ม. คิดเป็นร้อยละ 38 ของแผนจัดสรรน้ำ ส่วนในเขตลุ่มน้ำเจ้าพระยา (เขื่อนภูมิพล สิริกิติ์ แควน้อยฯ ป่าสักฯ) วันนี้ใช้น้ำไป 3,613 ล้าน ลบ.ม. ตั้งแต่วันที่ 1 พฤศจิกายน 2567 ถึงปัจจุบัน ใช้น้ำไปแล้ว 3,613 ล้าน ลบ.ม. คิดเป็นร้อยละ 40 ของแผนจัดสรรน้ำ

หน่วย : ล้าน ลบ.ม.

พื้นที่	แผนการจัดสรรน้ำในช่วงฤดูแล้ง ปี 2567/68 (1 พ.ย.67 - 30 เม.ย.68)					ผลการจัดสรรน้ำ	
	อุปโภค-บริโภค	รักษาระบบนิเวศและอื่นๆ	การเกษตร	อุตสาหกรรม	รวม	ปริมาณน้ำ	% แผนจัดการจัดสรรน้ำ
ทั่วประเทศ	3,050	8,765	16,555	800	29,170	11,211	38
ลุ่มเจ้าพระยา	1,150	1,305	6,410	135	9,000	3,613	40



4. การเพาะปลูกพืชฤดูแล้ง ปี 2567/68

แผนการเพาะปลูกพืชฤดูแล้ง ปี 2567/68

ทั้งประเทศ จำนวน 15.38 ล้านไร่ แบ่งเป็น ข้าว 12.73 ล้านไร่ พืชไร่-พืชผัก 2.65 ล้านไร่

ลุ่มเจ้าพระยา จำนวน 8.81 ล้านไร่ แบ่งเป็น ข้าว 8.05 ล้านไร่ พืชไร่-พืชผัก 0.76 ล้านไร่

ผลการเพาะปลูกพืชฤดูแล้ง ปี 2567/68 (ข้อมูล ณ วันที่ 8 มกราคม 2568)

ทั้งประเทศ จำนวน 10.70 ล้านไร่ แบ่งเป็น ข้าว 9.64 ล้านไร่ พืชไร่-พืชผัก 1.06 ล้านไร่

ลุ่มเจ้าพระยา จำนวน 7.45 ล้านไร่ แบ่งเป็น ข้าว 7.10 ล้านไร่ พืชไร่-พืชผัก 0.35 ล้านไร่

ขอบเขตพื้นที่	พื้นที่แหล่งน้ำ	แผนการเพาะปลูก ปี 2567/68			สถานการณ์การเพาะปลูก ปี 2567/68			% ผลปลูก ข้าวรอบ 2 เทียบกับแผน
		ข้าวรอบที่ 2	พืชไร่ พืชผัก	รวม	ข้าวรอบที่ 2	พืชไร่ พืชผัก	รวมทั้งหมด	
ทั้งประเทศ (77 จังหวัด)	ในเขตชลประทาน	10.02	0.62	10.64	7.95	0.41	8.36	79
	นอกเขตชลประทาน	2.71	2.03	4.74	1.69	0.65	2.34	62
	รวม	12.73	2.65	15.38	9.64	1.06	10.70	76
ลุ่มน้ำเจ้าพระยา (22 จังหวัด)	ในเขตชลประทาน	6.47	0.09	6.56	5.97	0.15	6.12	92
	นอกเขตชลประทาน	1.58	0.67	2.25	1.13	0.20	1.33	72
	รวม	8.05	0.76	8.81	7.10	0.35	7.45	88

5. ผลกระทบด้านการเกษตร (ข้อมูล ณ วันที่ 15 ม.ค. 68)

5.1 อุทกภัยภาคใต้ ช่วงภัย 20 พ.ย. 67 - ปัจจุบัน

ด้านพืช ได้รับผลกระทบ 11 จังหวัด ได้แก่ จังหวัดชุมพร พัทลุง นครศรีธรรมราช นราธิวาส ตรัง ปัตตานี ยะลา ธารนง สงขลา สตูล และจังหวัดสุราษฎร์ธานี เกษตรกร 91,641 ราย พื้นที่ได้รับผลกระทบ 187,557 ไร่ แบ่งเป็น ข้าว 56,804 ไร่ พืชไร่และพืชผัก 14,107 ไร่ ไม้ผล ไม้ยืนต้นและอื่น ๆ 116,646 ไร่ **สำรวจพบความเสียหายสิ้นเชิงแล้ว** เกษตรกร 8,869 ราย พื้นที่ 28,932 ไร่ แบ่งเป็น ข้าว 16,401 ไร่ พืชไร่และพืชผัก 3,313 ไร่ ไม้ผล ไม้ยืนต้นและอื่น ๆ 9,211 ไร่ คิดเป็นเงิน 65.83 ล้านบาท **ช่วยเหลือแล้ว** เกษตรกร 495 ราย พื้นที่ 1,667 ไร่ วงเงิน 2.94 ล้านบาท (ข้อมูล ณ วันที่ 16 ม.ค. 2568)

ด้านประมง ได้รับผลกระทบ 8 จังหวัด ได้แก่ จังหวัดชุมพร นครศรีธรรมราช พัทลุง สงขลา ปัตตานี ยะลา นราธิวาส และจังหวัดสุราษฎร์ธานี เกษตรกร 10,641 ราย พื้นที่เพาะเลี้ยงสัตว์น้ำได้รับผลกระทบ 27,799 ไร่ (บ่อปลา 16,263 ไร่ บ่อกุ้ง 11,535 ไร่) กระชัง 79,363 ตอม. **สำรวจพบความเสียหายแล้ว** เกษตรกร 2,683 ราย พื้นที่รวม 1,964 ไร่ กระชัง 67,820 ตอม. คิดเป็นเงิน 39.01 ล้านบาท **ช่วยเหลือแล้ว** เกษตรกร 338 ราย พื้นที่ 305 ไร่ กระชัง 260 ตอม. วงเงิน 1.59 ล้านบาท (ข้อมูล ณ วันที่ 14 ม.ค. 2568)

ด้านปศุสัตว์ ได้รับผลกระทบ 10 จังหวัด ได้แก่ จังหวัดชุมพร ตรัง นครศรีธรรมราช นราธิวาส ปัตตานี พัทลุง ยะลา สงขลา สตูล และจังหวัดสุราษฎร์ธานี เกษตรกร 204,668 ราย สัตว์ได้รับผลกระทบ 12,128,023 ตัว แบ่งเป็น โค 390,074 ตัว กระบือ 13,860 ตัว สุกร 311,672 ตัว แพะ/แกะ 203,429 ตัว และสัตว์ปีก 11,208,988 ตัว แปลงหญ้าเลี้ยงสัตว์ 7,496.10 ไร่ (ข้อมูล ณ วันที่ 10 ม.ค. 2568)

5.2 ดินโคลนถล่ม ช่วงภัย 16 ก.ค. - 4 ต.ค. 67

ด้านพืช ได้รับความเสียหาย 12 จังหวัด ได้แก่ จังหวัดเชียงราย เชียงใหม่ น่าน พะเยา แม่ฮ่องสอน ลำพูน ลำปาง กาฬสินธุ์ มหาสารคาม เลย สุรินทร์ และจังหวัดหนองคาย **สำรวจพบความเสียหายสิ้นเชิงแล้ว** เกษตรกร 895 ราย พื้นที่ 1,124 ไร่ แบ่งเป็น ข้าว 963 ไร่ พืชไร่และพืชผัก 116 ไร่ ไม้ผล ไม้ยืนต้นและอื่น ๆ 44 ไร่ คิดเป็นเงิน 7.86 ล้านบาท **ช่วยเหลือแล้ว** เกษตรกร 502 ราย พื้นที่ 525 ไร่ วงเงิน 3.12 ล้านบาท

ด้านประมง และด้านปศุสัตว์ ไม่ได้รับผลกระทบ

5.3 อุทกภัย ช่วงภัย ช่วงภัย 16 ก.ค. - 31 ต.ค. 67

ด้านพืช ได้รับความเสียหาย 53 จังหวัด ได้แก่ จังหวัดกำแพงเพชร เชียงราย เชียงใหม่ ตาก นครสวรรค์ น่าน พะเยา พิจิตร พิษณุโลก เพชรบูรณ์ แพร่ แม่ฮ่องสอน ลำปาง ลำพูน สุโขทัย อุตรดิตถ์ อุทัยธานี กาฬสินธุ์ ขอนแก่น ชัยภูมิ นครพนม บึงกาฬ บุรีรัมย์ มหาสารคาม มุกดาหาร ยโสธร ร้อยเอ็ด เลย สกลนคร สุรินทร์ หนองคาย หนองบัวลำภู อุตรดิตถ์ อุบลราชธานี จันทบุรี ฉะเชิงเทรา ตราด นครปฐม นครนายก ปราจีนบุรี กรุงเทพมหานคร กาญจนบุรี ชัยนาท พระนครศรีอยุธยา สุพรรณบุรี สระบุรี สิงห์บุรี อ่างทอง กระบี่ ตรัง ยะลา สตูล และจังหวัดสุราษฎร์ธานี **สำรวจพบความเสียหายสิ้นเชิงแล้ว** เกษตรกร 156,711 ราย พื้นที่ 1,203,686 ไร่

แบ่งเป็นข้าว 1,061,261 ไร่ พืชไร่และพืชผัก 130,251 ไร่ ไม้ผลไม้อื่นต้นและอื่น ๆ 13,174 ไร่ คิดเป็นเงิน 1,733.37 ล้านบาท
ช่วยเหลือแล้วเกษตรกร 47,017 ราย พื้นที่ 274,019 ไร่ วงเงิน 397.85 ล้านบาท

ด้านประมง ได้รับความเสียหาย 46 จังหวัด ได้แก่ จังหวัดกำแพงเพชร เชียงราย เชียงใหม่ ตาก นครสวรรค์ น่าน พะเยา พิจิตร พิษณุโลก เพชรบูรณ์ แพร่ แม่ฮ่องสอน ลำปาง ลำพูน สุโขทัย อุตรดิตถ์ อุทัยธานี กาฬสินธุ์ ขอนแก่น ชัยภูมิ นครพนม นครราชสีมา บึงกาฬ มหาสารคาม ร้อยเอ็ด เลย สกลนคร สุรินทร์ หนองคาย หนองบัวลำภู อุรธานี อุบลราชธานี ตราด นครนายก ปราจีนบุรี กาญจนบุรี ชัยนาท พระนครศรีอยุธยา สุพรรณบุรี สิงห์บุรี อ่างทอง ตรัง ภูเก็ต ยะลา สตูล และจังหวัดสุราษฎร์ธานี **สำรวจพบความเสียหายแล้ว** เกษตรกร 10,992 ราย พื้นที่รวม 13,310 ไร่ กระชัง 8,593 ตม. คิดเป็นเงิน 68.72 ล้านบาท **ช่วยเหลือแล้ว** เกษตรกร 5,444 ราย พื้นที่ 5,496 ไร่ กระชัง 6,505 ตม. วงเงิน 28.44 ล้านบาท

ด้านปศุสัตว์ ได้รับความเสียหาย 19 จังหวัด ได้แก่ จังหวัดเชียงราย เชียงใหม่ น่าน พะเยา แพร่ แม่ฮ่องสอน ลำปาง ลำพูน สุโขทัย อุตรดิตถ์ ขอนแก่น ชัยภูมิ นครพนม มหาสารคาม เลย หนองคาย อุบลราชธานี ตราด และจังหวัดพระนครศรีอยุธยา **สำรวจพบความเสียหายแล้ว** เกษตรกร 1,413 ราย สัตว์ตาย/สูญหายรวม 140,491 ตัว แบ่งเป็น โค 197 ตัว กระบือ 34 ตัว สุกร 128 ตัว แพะ/แกะ 52 ตัว และสัตว์ปีก 140,080 ตัว แปลงหญ้า 500 ไร่ วงเงิน 13.66 ล้านบาท **ช่วยเหลือแล้ว** เกษตรกร 1,120 ราย สัตว์ตาย/สูญหาย 96,726 ตัว แปลงหญ้า 170 ไร่ วงเงิน 7.02 ล้านบาท

6. การปฏิบัติการฝนหลวง

กรมฝนหลวงและการบินเกษตร เปิดปฏิบัติการฝนหลวง ประจำปี 2568 ตั้งแต่วันที่ 2 ธันวาคม 2567 จัดตั้งหน่วยปฏิบัติการฝนหลวง 19 หน่วย ครอบคลุมพื้นที่ 77 จังหวัดทั่วประเทศ ได้แก่ จังหวัดเชียงใหม่ ตาก นครสวรรค์ แพร่ พิษณุโลก เพชรบูรณ์ ขอนแก่น นครราชสีมา บุรีรัมย์ สุรินทร์ อุรธานี อุบลราชธานี กาญจนบุรี ระยอง ลพบุรี จันทบุรี สระแก้ว ชุมพร ประจวบคีรีขันธ์ นครศรีธรรมราช สงขลา และจังหวัดสุราษฎร์ธานี เพื่อช่วยเหลือพื้นที่การเกษตรสร้างความชุ่มชื้นให้กับป่าไม้ เติมน้ำต้นทุนให้กับอ่างเก็บน้ำและเขื่อนต่างๆ ป้องกันการเกิดไฟป่าและบรรเทาปัญหาหมอกควันยังยั้งการเกิดพายุลูกเห็บ รวมทั้งสถานการณ์ PM 2.5

สรุปผลการปฏิบัติการฝนหลวง ประจำวันที่ 15 มกราคม 2568

หน่วยปฏิบัติการฝนหลวง ตั้งแต่วันที่ 2 ธันวาคม 2567

- หน่วยปฏิบัติการฝนหลวงและตัดแปรสภาพอากาศ 5 หน่วย ได้แก่ หน่วยฯ จังหวัดเชียงใหม่ แพร่ ระยอง กาญจนบุรี และหน่วยฯ อำเภอดำรงวิทยารอแรม จังหวัดประจวบคีรีขันธ์

- หน่วยปฏิบัติการฝนหลวง ติดตาม เฝ้าระวังและช่วงชิงสภาพอากาศ 1 หน่วย คือ หน่วยฯ จังหวัดตาก

สรุปผลรวมปฏิบัติการตั้งแต่เริ่มตั้งหน่วยปฏิบัติการฝนหลวง (ตั้งแต่วันที่ 2 ธันวาคม 2567 – 14 มกราคม 2568)

การปฏิบัติการฝนหลวง ขึ้นปฏิบัติการ 44 วัน จำนวน 712 เที่ยวบิน (1,149:55 ชั่วโมงบิน) ปริมาณการใช้สารฝนหลวง 177.360 ตัน ปริมาณการใช้น้ำ 524,680 ลิตร **ปฏิบัติการ จำนวน 6 หน่วย ได้แก่** หน่วยฯ อำเภอดำรงวิทยารอแรม จังหวัดประจวบคีรีขันธ์ เชียงใหม่ ตาก ระยอง กาญจนบุรี และหน่วยฯ จังหวัดแพร่ **ปฏิบัติการช่วยเหลือพื้นที่** กรุงเทพฯ และปริมณฑล เชียงใหม่ เชียงราย ลำพูน ลำปาง พิษณุโลก แพร่ น่าน ลพบุรี สุโขทัย สระบุรี สุพรรณบุรี อ่างทอง สมุทรสงคราม สิงห์บุรี ระยอง ชลบุรี ฉะเชิงเทรา เพชรบุรี ราชบุรี กาญจนบุรี ปราจีนบุรี นครนายก และจังหวัดนครราชสีมา

7. สถานการณ์ศัตรูพืชระบาด (ข้อมูล ณ วันที่ 8 ม.ค. 68)

ชนิดพืช	ศัตรูพืช	สถานการณ์	การดำเนินงาน
ข้าว	1. โรคไหม้ข้าว	พื้นที่ระบาด 7 จังหวัด (กาฬสินธุ์ ชัยนาท เชียงใหม่ ฉะเชิงเทรา สกลนคร อุบลราชธานี และ นครราชสีมา) จำนวน 369 ไร่ <u>การระบาดเพิ่มขึ้น</u> 204 ไร่	- ถ้าพบอาการของโรคไหม้ข้าวแนะนำให้ใช้ชีวภัณฑ์ ดังนี้ พ่นเชื้อบีเอส (บาซิลลัส ซับทีลีส) อัตราตามคำแนะนำในฉลาก พ่นเชื้อราไตรโคเดอร์มา อัตรา 1 กิโลกรัม/น้ำ 200 ลิตร
	2. หนอนทอใบข้าว	พื้นที่ระบาด 8 จังหวัด (ระนอง กาฬสินธุ์ ชลบุรี สกลนคร นครศรีธรรมราช ยะลา มหาสารคาม และ นครราชสีมา) จำนวน 88 ไร่ <u>การระบาดลดลง</u> 43 ไร่	- กำจัดวัชพืชตามคันนาหรือบริเวณใกล้เคียงเพื่อทำลายแหล่งอาศัยของหนอนกระทู้กล้า ถ้ามีความจำเป็นในการใช้สารเคมีควรสวมหน้ากากได้แก่ มาลาโทออน อัตรา 20 มล. หรือเฟนิโตรไทออน อัตรา 30 มล. เลือกใช้สารชนิดใดชนิดหนึ่งผสมน้ำ 20 ลิตร พ่นเมื่อพบใบข้าวถูกทำลาย

ชนิดพืช	ศัตรูพืช	สถานการณ์	การดำเนินงาน
	3. เพลี้ยกระโดดหลังขาว 4. เพลี้ยไฟ 5. เพลี้ยกระโดดสีน้ำตาล 6. โรคขอบใบแห้ง 7. เพลี้ยจักจั่นสีเขียว 8. โรคใบสีส้ม 9. แมลงบัว 10. โรคใบขีดสีน้ำตาล	พื้นที่ระบาด 6 จังหวัด (เชียงใหม่ น่าน ตาก กาญจนบุรี ราชบุรี และนครศรีธรรมราช) จำนวน 1,299 ไร่ <u>การระบาดคงที่</u> พื้นที่ระบาด 1 จังหวัด (กาญจนบุรี) จำนวน 1 ไร่ <u>การระบาดลดลง</u> 0.25 พื้นที่ระบาด 4 จังหวัด (กาฬสินธุ์ ฉะเชิงเทรา มหาสารคาม และน่าน) จำนวน 187 ไร่ <u>การระบาดลดลง</u> 25 ไร่ พื้นที่ระบาด 4 จังหวัด (สกลนคร ชัยนาท ราชบุรี และนครราชสีมา) จำนวน 36 ไร่ <u>การระบาดคงที่</u> พื้นที่ระบาด 3 จังหวัด (กาฬสินธุ์ จันทบุรี และสกลนคร) จำนวน 21 ไร่ <u>การระบาดคงที่</u> พื้นที่ระบาด 2 จังหวัด (สกลนคร และกาฬสินธุ์) จำนวน 5 ไร่ <u>การระบาดคงที่</u> พื้นที่ระบาด 4 จังหวัด (อุทัยธานี พิจิตร ชัยนาท และพิษณุโลก) จำนวน 1,553 ไร่ <u>การระบาดลดลง</u> 25 ไร่ พื้นที่ระบาด 2 จังหวัด (สกลนคร มหาสารคาม และนครราชสีมา) จำนวน 54 ไร่ <u>การระบาดคงที่</u>	- หากสำรวจพบเพลี้ยกระโดดหลังขาวในนาข้าว ป้องกันโดยพ่นเชื้อราชีวเวอร์เรีย อัตรา 250 กรัม/น้ำ 20 ลิตร ควบคุมระดับน้ำในนาข้าว แต่หากสถานการณ์รุนแรงและจำเป็นต้องใช้สารเคมีกำจัดแมลง ควรใช้อัตราตามฉลากแนะนำ - หมั่นสำรวจแปลงข้าวอย่างสม่ำเสมอ ใช้สารกำจัดแมลง เช่น มาลาไอออน 83% อีซี อัตรา 20 มิลลิลิตร/น้ำ 20 ลิตร เซฟวิน 85% ดับบลิวพี อัตรา 20 กรัม/น้ำ 20 ลิตร - เมื่อพบเพลี้ยกระโดดสีน้ำตาล ให้ใช้สาร อีโทเฟนพรอกซ์ คาร์โบซัลแฟน ไอโซไพโรคาร์บ ฟิโนบูคาร์บ โดยเลือกใช้สารชนิดใดชนิดหนึ่งผสมน้ำ 20 ลิตร พ่น ทุก 7 วัน - ใช้ชีวภัณฑ์ในการป้องกันการเกิดโรค เช่น เชื้อบีเอส (บาซิลลัส ซับทีลิส) หากพบอาการของโรครุนแรงให้พ่นทุก 7 วัน เมื่อเริ่มพบอาการของโรคขอบใบข้าว แนะนำให้ใช้สารป้องกันกำจัดโรคพืช ดังนี้ ไอโซไพโรไทโอเลน คอปเปอร์ไฮดรอกไซด์ สเตร์พโตมัยซินซัลเฟต+ออกซีเตตราไซคลิกิน ไฮโดรคลอไรด์ ไตรเบซิคคอปเปอร์ซัลเฟต - แนะนำเกษตรกรใช้แสงไฟล่อแมลงและทำลายเมื่อมีการระบาดรุนแรง - ใช้สารป้องกันกำจัดแมลงพาหะ ได้แก่ ใช้สารฆ่าแมลงในระยะที่แมลงเป็นตัวอ่อน เช่น ไดโนทีฟูเริน บูโพรเพนิน อีโทเฟนพรอกซ์ โดยเลือกใช้สารชนิดใดชนิดหนึ่งผสมน้ำ 20 ลิตร พ่นตามอัตราที่ระบุในฉลาก - ใช้ปุ๋ยโปแตสเซียมคลอไรด์ (0-0-60) อัตรา 5-10 กิโลกรัม/ไร่ สามารถช่วยลดความรุนแรงของโรคได้ หากพบโรครุนแรงของโรครุนแรงในระยะแตกกอ ให้ฉีดพ่นด้วยสารป้องกันกำจัดเชื้อรา เช่น คาร์เบนดาซิม เนื่องจากเชื้อสาเหตุทำให้เกิดโรคเมล็ดด่าง
มะพร้าว	1. หนอนหัวดำ 2. ดั่งวงวง 3. แมลงดำหนาม	พื้นที่ระบาด 27 จังหวัด (ประจวบคีรีขันธ์ ชลบุรี สุราษฎร์ธานี สมุทรสาคร เพชรบุรี สงขลา ชุมพร ตราด กรุงเทพมหานคร นครศรีธรรมราช สมุทรสงคราม นครราชสีมา พังงา ภูเก็ต ฉะเชิงเทรา ปัตตานี กระบี่ จันทบุรี ราชบุรี สมุทรปราการ ปราจีนบุรี นราธิวาส สุรินทร์ สตูล สระแก้ว ระยอง และมุกดาหาร) จำนวน 43,637 ไร่ <u>การระบาดเพิ่มขึ้น</u> 54 ไร่ พื้นที่ระบาด 13 จังหวัด (ชลบุรี ตราด ประจวบคีรีขันธ์ สมุทรสงคราม ฉะเชิงเทรา สุราษฎร์ธานี จันทบุรี กรุงเทพมหานคร นครศรีธรรมราช เพชรบุรี พังงา ระยอง และบุรีรัมย์) จำนวน 1,073 ไร่ <u>การระบาดลดลง</u> 3 ไร่ พื้นที่ระบาด 24 จังหวัด (ประจวบคีรีขันธ์ ชลบุรี ชุมพร นครศรีธรรมราช สุราษฎร์ธานี เพชรบุรี ตราด สตูล สงขลา พังงา กระบี่ สมุทรสงคราม ตรัง จันทบุรี ภูเก็ต สมุทรสาคร ราชบุรี กรุงเทพมหานคร ระยอง ฉะเชิงเทรา สมุทรปราการ สระแก้ว และนครราชสีมา) จำนวน 12,608 ไร่ <u>การระบาดเพิ่มขึ้น</u> 106 ไร่	- ปลอ่ยแตนเบียนบราคอนกำจัดหนอนหัวดำ อัตราไร่ละ 200 ตัว โดยปลอ่ย 12 ครั้ง ห่างกัน 15 วัน ปลอ่ยแตนเบียนไซทริโครแกรมมา อัตราไร่ละ 10 แผ่น ๆ ละ 2,000 ตัว โดยปลอ่ย 12 ครั้ง ห่างกัน 15 วัน และใช้สารเคมีอิมามิกติน เบนโซเอท โดยพ่นให้ทั่วทรงพุ่ม จำนวน 2 ครั้ง ห่างกัน 15 วัน - ใช้กับดักฟีโรโมน ใช้ตาข่ายดักจับด้วงวงและด้วงแรดในระยะตัวเต็มวัยมาทำลาย และทำกองล่อโดยใช้เชื้อราเมตาโรเซียม เพื่อกำจัดด้วงแรดในระยะดักแด้ - แนะนำตัดยอดมะพร้าวที่ถูกหนอนและแมลงดำหนามกัดกินไปเผาทำลาย ปลอ่ยแตนเบียนอะซีโคเดส 3-5 ครั้ง เพื่อควบคุมหนอนแมลงดำหนามมะพร้าว - ป้องกันกำจัดให้เน้นพ่นสารฆ่าไรในระยะมะพร้าวติดจั่นจนถึงระยะผลขนาดเล็กห่างกันประมาณ 1 สัปดาห์ ควรใช้สารเคมีตามคำแนะนำของกรมวิชาการเกษตรสารผสมน้ำ 20 ลิตร พ่นทุก 7 วัน อย่างน้อย 4 ครั้ง - ตัดทางใบมะพร้าวที่ถูกหนอนกินใบมะพร้าวทำลาย และเก็บเศษซากพืชนำไปเผาออกแปลงทันที

ชนิดพืช	ศัตรูพืช	สถานการณ์	การดำเนินงาน
	4. ไรสีขามะพร้าว 5. ตัวแรด	พื้นที่ระบาด 11 จังหวัด (สมุทรสาคร ฉะเชิงเทรา เพชรบุรี จันทบุรี สมุทรปราการ นครปฐม สระแก้ว ชัยภูมิ กรุงเทพมหานคร ตราด และชัยนาท) จำนวน 469 ไร่ การระบาดลดลง 41 ไร่ พื้นที่ระบาด 23 จังหวัด (ประจวบคีรีขันธ์ ชลบุรี ชุมพร ตราด สมุทรสาคร นครศรีธรรมราช สมุทรสงคราม สุราษฎร์ธานี เพชรบุรี สตูล ฉะเชิงเทรา กระบี่ จันทบุรี กรุงเทพมหานคร ภูเก็ต ระยอง สงขลา พังงา สมุทรปราการ นครปฐม นครราชสีมา ปราจีนบุรี และร้อยเอ็ด) จำนวน 5,864 ไร่ การระบาดเพิ่มขึ้น 11 ไร่	
ปาล์ม น้ำมัน	1. หนอนปลอกเล็ก 2. ตัวแรด 3. ตัวงูทูลาบ 4. โรคลำต้นเน่า 5. โรคทะลายเน่า 6. โรคใบจุด 7. โรคใบจุดสาหร่าย 8. หนอนหัวดำ	พื้นที่ระบาด 6 จังหวัด (สุราษฎร์ธานี นครศรีธรรมราช ชุมพร กระบี่ ชลบุรี และสตูล) จำนวน 523 ไร่ การระบาดลดลง 1 ไร่ พื้นที่ระบาด 13 จังหวัด (สุราษฎร์ธานี ชุมพร สตูล นครศรีธรรมราช สงขลา กระบี่ ชลบุรี ตราด ระยอง ฉะเชิงเทรา ตรัง จันทบุรี และร้อยเอ็ด) จำนวน 1,185 ไร่ การระบาดเพิ่มขึ้น 1 ไร่ พื้นที่ระบาด 10 จังหวัด (สุราษฎร์ธานี ชุมพร กระบี่ ชลบุรี สตูล ตราด สงขลา นครศรีธรรมราช นราธิวาส และจันทบุรี) จำนวน 620 ไร่ การระบาดลดลง 18 ไร่ พื้นที่ระบาด 12 จังหวัด (จันทบุรี ชลบุรี ตราด ระยอง ประจวบคีรีขันธ์ กระบี่ ชุมพร ตรัง สงขลา นครศรีธรรมราช สตูล และสุราษฎร์ธานี) จำนวน 11,541 ไร่ การระบาดลดลง 4 ไร่ พื้นที่ระบาด 6 จังหวัด (นครศรีธรรมราช ตราด นราธิวาส ชุมพร สุราษฎร์ธานี และระนอง) จำนวน 50 ไร่ การระบาดลดลง 51 ไร่ พื้นที่ระบาด 7 จังหวัด (ระยอง ชุมพร สงขลา นครศรีธรรมราช นราธิวาส ยะลา และสุราษฎร์ธานี) จำนวน 76 ไร่ การระบาดลดลง 19 ไร่ พื้นที่ระบาด 5 จังหวัด (กระบี่ ตรัง สุราษฎร์ธานี ชุมพร และนครศรีธรรมราช) จำนวน 344 ไร่ การระบาดลดลง 28 ไร่ พื้นที่ระบาด 4 จังหวัด (ชลบุรี สุราษฎร์ธานี นครศรีธรรมราช และจันทบุรี) จำนวน 761 ไร่ การระบาดลดลง 8 ไร่	- พนเชื้อบีที (Bacillus thuringiensis) พนให้ทั่วบริเวณ ใต้ใบและต้องพ่นในช่วงเช้าหรือเย็น เพื่อหลีกเลี่ยงแสงยูวี ที่จะทำลายเชื้อบีที และพ่นติดต่อกัน - ใช้กับดักฟีโรโมน และใช้ตาข่ายดักจับตัวแรดในระยะ ตัวเต็มวัยมาทำลาย และทำกองล่อโดยใช้เชื้อราเมตาไรเซียม เพื่อกำจัดในระยะดักแด้ และระยะตัวหนอน - หมั่นทำความสะอาดบริเวณคอกปาล์มน้ำมัน และบริเวณ โคนทางใบอย่างสม่ำเสมอ ใช้สารฆ่าแมลงประเภท Carbaryl เช่น เซฟวิน อัตรา 40 กรัม/น้ำ 20 ลิตร หรือคาร์โบซัลแฟน - ให้เกษตรกรใช้เชื้อราไตรโคเดอร์มาทาบริเวณที่เกิด โรคลำต้นเน่าปาล์มน้ำมันเพื่อควบคุมการระบาด - ตัดแต่งทางใบปาล์มน้ำมัน ช่อดอกที่ฝ่อ และทะลายที่พบ เป็นโรค แยกต้นกล้าที่เป็นโรคใบจุดออกจากแปลงตัดแต่งใบ ที่เป็นโรคใบจุดนำออกไปเผาทำลายนอกแปลง - ตัดทางใบปาล์มน้ำมันที่เป็นโรคใบจุดสาหร่าย นำไปเผา ทำลายนอกแปลง และหากพบการระบาดรุนแรง ให้ใช้สารเคมีคอปเปอร์ออกไซด์คลอไรด์ อัตรา 50 กรัม/น้ำ 20 ลิตร ฉีดพ่นที่แผ่นใบ - ตัดทางใบที่ถูกทำลายแล้วนำไปเผาทันที เก็บเศษซากพืช นำออกไปทำลายทิ้งนอกแปลง เพื่อไม่ให้เป็นแหล่งแพร่พันธุ์ ปล่อยแตนเบียนบราคอน (Bracon hebetor) เพื่อควบคุม ระยะหนอนของหนอนหัวดำ
ยางพารา	1. โรครากขาว	พื้นที่ระบาด 7 จังหวัด (ตราด กระบี่ ชุมพร ตรัง นครศรีธรรมราช ปัตตานี และสุราษฎร์ธานี) จำนวน 1,494 ไร่ การระบาดลดลง 11 ไร่	- คำแนะนำวิธีการป้องกันกำจัดโรครากขาว โดยการขุดคู ล้อมบริเวณต้นที่เป็นโรคนาขนาดกว้าง 30 ซม. ลึก 60 ซม. ไปทางหัวและท้ายในแถวเดียวกันข้างละ 2 ต้น - ส่งเสริมให้เกษตรกรใช้เชื้อราไตรโคเดอร์มา - หากพบการระบาดของโรคใบร่วงชนิดใหม่ของยางพารา รุนแรง ใช้สารเคมีป้องกันกำจัดเชื้อรา

ชนิดพืช	ศัตรูพืช	สถานการณ์	การดำเนินงาน
	2. โรคใบร่วงยางพารา 3. โรคหน้ำยางแห้ง 4. โรคใบร่วงชนิดใหม่ของยางพารา	พื้นที่ระบาด 10 จังหวัด (สุราษฎร์ธานี พังงา ปัตตานี ตรัง หนองคาย ชุมพร ภูเก็ต นครศรีธรรมราช กระบี่ และสตูล) จำนวน 3,159 ไร่ การระบาดเพิ่มขึ้น 139 ไร่ พื้นที่ระบาด 8 จังหวัด (ร้อยเอ็ด สกลนคร ชลบุรี ชุมพร ตรัง นครศรีธรรมราช สตูล และสุราษฎร์ธานี) จำนวน 4,702 ไร่ การระบาดเพิ่มขึ้น 1 ไร่ พื้นที่ระบาด 22 จังหวัด (ยะลา นราธิวาส สงขลา ปัตตานี ตรัง นครศรีธรรมราช พัทลุง น่าน สุโขทัย สุราษฎร์ธานี สตูล อุดรธานี พังงา หนองคาย บึงกาฬ เชียงราย กระบี่ พะเยา ระนอง เลย ภูเก็ต และระยอง) จำนวน 696,011 ไร่ การระบาดคงที่	- รมรณรงค์ให้เกษตรกรรหยุดกรีดยางในขณะที่ยางพาราอยู่ในช่วงผลัดใบ - เมื่อสังเกตพบความผิดปกติในการให้น้ำยางของต้นยางควรหยุดกรีด 3-6 เดือน แล้วบำรุงใส่ปุ๋ยต้นยาง หรือจนกระทั่งน้ำยางไหลเป็นปกติเมื่อทำการทดสอบ
กาแฟ	1. โรคคราสนิม 2. หนอนกาแฟสีแดง 3. มอดเจาะเมล็ดกาแฟ	พื้นที่ระบาด 2 จังหวัด (เชียงใหม่ และกระบี่) จำนวน 8 ไร่ การระบาดคงที่ พื้นที่ระบาด 1 จังหวัด (เชียงใหม่) จำนวน 15 ไร่ การระบาดคงที่ พื้นที่ระบาด 2 จังหวัด (น่าน และชุมพร) จำนวน 18 ไร่ การระบาดเพิ่มขึ้น 2 ไร่	- แนะนำเกษตรกรให้ดูแลสวนกาแฟให้สะอาดอย่างสม่ำเสมอ เก็บเศษซากพืชออกไปทำลายทิ้งนอกแปลง - เมื่อสำรวจพบมอดเจาะผลกาแฟให้วางกับดักสารล่อ (เมทิลแอลกอฮอล์ : เอทิลแอลกอฮอล์ อัตรา 1 : 1) อัตรา 5-10 กับดัก/ไร่ และเติมสารล่อทุก ๆ 2 สัปดาห์ และใช้เชื้อราบีวเวอเรีย DOA B18 (Beauveria bassiana DOA B18) อัตรา 1 - 2 ถุง/น้ำ 10 ลิตร ผสมสารจับใบฉีดพ่นอย่าง น้อยเดือนละ 1 ครั้ง ในช่วงติดผลจนถึงเก็บเกี่ยวผลผลิต
มันสำปะหลัง	1. เพลี้ยแป้ง มันสำปะหลัง 2. ไรแดงมันสำปะหลัง 3. โรคโคนเน่าหัวเน่า 4. โรคพุ่มแจ้ 5. โรคใบไหม้ 6. โรคใบด่าง มันสำปะหลัง	พื้นที่ระบาด 6 จังหวัด (สระบุรี ชลบุรี จันทบุรี สกลนคร สระแก้ว และศรีสะเกษ) จำนวน 265 ไร่ การระบาดเพิ่มขึ้น 3 ไร่ พื้นที่ระบาด 9 จังหวัด (ขอนแก่น นครราชสีมา กาฬสินธุ์ ชลบุรี สุรินทร์ สกลนคร ระยอง บุรีรัมย์ และหนองบัวลำภู) จำนวน 323 ไร่ การระบาดเพิ่มขึ้น 68 ไร่ พื้นที่ระบาด 4 จังหวัด (ชลบุรี ลำพูน นครราชสีมา และสกลนคร) จำนวน 25 ไร่ การระบาดคงที่ พื้นที่ระบาด 2 จังหวัด (จันทบุรี และชลบุรี) จำนวน 316 ไร่ การระบาดเพิ่มขึ้น 13 ไร่ พื้นที่ระบาด 1 จังหวัด (ศรีสะเกษ) จำนวน 131 ไร่ พื้นที่ระบาดคงที่ พื้นที่ระบาด 41 จังหวัด (กำแพงเพชร ตาก นครสวรรค์ พิจิตร พิษณุโลก เพชรบูรณ์ สุโขทัย อุทัยธานี อุดรดิตถ์ กาฬสินธุ์ ขอนแก่น ชัยภูมิ นครพนม นครราชสีมา บุรีรัมย์ มหาสารคาม มุกดาหาร ยโสธร ร้อยเอ็ด เลย ศรีสะเกษ สกลนคร สุรินทร์ หนองคาย หนองบัวลำภู อำนาจเจริญ อุดรธานี อุบลราชธานี ชัยนาท ลพบุรี สระบุรี จันทบุรี ฉะเชิงเทรา ชลบุรี ปราจีนบุรี ระยอง สระแก้ว กาญจนบุรี เพชรบุรี ราชบุรี และสุพรรณบุรี) จำนวน 1,246,821 ไร่ การระบาดเพิ่มขึ้น 70,516 ไร่	- ให้ไถและพรวนดิน และใช้ท่อนพันธุ์ที่สะอาด ทำลายต้นมันสำปะหลังที่แสดงอาการของโรคใบด่าง - ให้หลีกเลี่ยงการปลูกมันสำปะหลังในช่วงฤดูแล้ง หรือฝนทิ้งช่วงเป็นระยะเวลานาน - ใช้วิธีเขตกรรม เช่น การไถตากดิน ช่วยกำจัดตัวหนอนและดักแด้ในดิน การเก็บเศษซากพืชอาหาร เพื่อลดแหล่งอาหารสามารถช่วยลดประชากรและการขยายพันธุ์ได้ ถ้าในระยะหนอนขนาดเล็กและพบการระบาดน้อย พ่นด้วยสารชีวภัณฑ์ ดังนี้ เชื้อแบคทีเรีย บาซิลลัส ทูริงเยนซิส อัตรา 80 กรัม หรือ มล./น้ำ 20 ลิตร เชื้อไวรัส วอลโวโพลีโตรีไวรัส หรือ เอ็นพีวี หนอนกระทู้หอม อัตรา 20-30 มล./น้ำ 20 ลิตร โดยพ่นทุก 7 วัน - ไม่ใช้ท่อนพันธุ์จากแหล่งที่พบการระบาดของโรค ทำลายต้นมันสำปะหลังที่แสดงอาการ - ขุดหรือถอนต้นที่เป็นโรคไปทำลายนอกแปลง หลีกเลี่ยงการขนย้ายท่อนพันธุ์จากแหล่งที่มีโรคไปสู่แหล่งที่ยังไม่เคยมีการระบาดและกำจัดวัชพืชที่แหล่งพักเชื้อ - ควรยกร่องแปลงปลูกเพื่อไม่ให้น้ำท่วมขัง ก่อนปลูกควรแช่ท่อนพันธุ์ด้วยเมทาแลกซิล หรือฟอสอีทิล-อะลูมิเนียม - โรคใบไหม้ แนะนำใช้พันธุ์ต้านทาน หรือพันธุ์ที่ทนทานต่อโรคปานกลาง ในพื้นที่ที่มีโรคระบาดรุนแรงให้ปลูกพืชหมุนเวียนอายุสั้น เพื่อลดประชากรเชื้อโรคในดิน การใช้สารเคมีเป็นทางเลือกสุดท้าย ควรใช้สารเคมีที่มีองค์ประกอบเป็นพวกทองแดง

ชนิดพืช	ศัตรูพืช	สถานการณ์	การดำเนินงาน
ข้าวโพดเลี้ยงสัตว์	1. หนอนกระทู้ข้าวโพดลายจุด (fall armyworm)	พื้นที่ระบาด 6 จังหวัด (เชียงใหม่ จันทบุรี สระแก้ว ชลบุรี สตูล และมหาสารคาม) จำนวน 23 ไร่ การระบาดเพิ่มขึ้น 4 ไร่	- ควบคุมการระบาดของหนอนกระทู้ข้าวโพดลายจุด (FAW) แนะนำเกษตรกรหมั่นสำรวจแปลงอย่างสม่ำเสมอ เก็บกลุ่มไข่หรือตัวหนอนทำลายทิ้งนอกแปลง
สับปะรด	1. โรคเหี่ยว	พื้นที่ระบาด 2 จังหวัด (ตราด และประจวบคีรีขันธ์) จำนวน 325 ไร่ การระบาดลดลง 1 ไร่	- ทำความสะอาดแปลง การเตรียมดิน ควรตัดต้นและปักตอเก่า สับปะรดทิ้งไว้ 2-3 เดือน พร้อมทั้งเก็บซากต้นสับปะรดทำลาย
อ้อย	1. หนอนกออ้อย 2. โรคใบขาว 3. โรคเส้ดำ	พื้นที่ระบาด 3 จังหวัด (นครราชสีมา อุดรธานี และขอนแก่น) จำนวน 119 ไร่ การระบาดลดลง 40 ไร่ พื้นที่ระบาด 3 จังหวัด (ขอนแก่น นครราชสีมา และมหาสารคาม) จำนวน 236 ไร่ การระบาดคงที่ พื้นที่ระบาด 1 จังหวัด (อุบลราชธานี) จำนวน 50 ไร่ การระบาดเพิ่มขึ้น 50 ไร่	- หนอนกออ้อย ควรให้น้ำเพื่อให้อ้อยแตกหน่อชัดเจน ปลดแตนเบียนไข่ไตรโคแกรมมา อัตรา 30,000 ตัว/ไร่/ครั้ง - ใช้ส่วนขยายพันธุ์ที่ปราศจากโรค เช่น ต้นจากการเพาะเลี้ยงเนื้อเยื่อ หรือท่อนพันธุ์จากแหล่งปลูกที่ไม่มีการเกิดโรคใบขาว หมั่นตรวจกำจัดวัชพืชในแปลงและรอบแปลงปลูก
ทุเรียน	1. เพลี้ยไฟ 2. เพลี้ยไก่แจ้ 3. เพลี้ยแป้ง 4. หนอนเจาะผล 5. ไรแดง 6. โรครากเน่าโคนเน่า 7. โรคใบติดหรือใบไหม้ 8. โรคใบจุดสาหร่าย 9. เพลี้ยหอยเกล็ด 10. เพลี้ยจักจั่นฝอย	พื้นที่ระบาด 5 จังหวัด (จันทบุรี ตราด ชุมพร นครศรีธรรมราช และสุราษฎร์ธานี) จำนวน 669 ไร่ การระบาดลดลง 63 ไร่ พื้นที่ระบาด 12 จังหวัด (ตราด นครศรีธรรมราช ยะลา จันทบุรี สุราษฎร์ธานี ชุมพร สงขลา กระบี่ ระนอง ระยอง สตูล และพังงา) จำนวน 457 ไร่ การระบาดเพิ่มขึ้น 11 ไร่ พื้นที่ระบาด 6 จังหวัด (ชุมพร ตราด จันทบุรี ระยอง นครศรีธรรมราช และกระบี่) จำนวน 184 ไร่ การระบาดคงที่ พื้นที่ระบาด 2 จังหวัด (นครศรีธรรมราช และชุมพร) จำนวน 20 ไร่ การระบาดคงที่ พื้นที่ระบาด 7 จังหวัด (ราษฎร์ธานี ระยอง จันทบุรี นครศรีธรรมราช ตราด ชุมพร และยะลา) จำนวน 1,076 ไร่ การระบาดเพิ่มขึ้น 14 ไร่ พื้นที่ระบาด 16 จังหวัด (ชุมพร จันทบุรี ตราด ยะลา สุราษฎร์ธานี ระยอง สงขลา ปัตตานี ตรัง นราธิวาส นครศรีธรรมราช กระบี่ ประจวบคีรีขันธ์ ภูเก็ต ระนอง และน่าน) จำนวน 4,449 ไร่ การระบาดลดลง 178 ไร่ พื้นที่ระบาด 9 จังหวัด (สงขลา ยะลา จันทบุรี ตราด ชุมพร นครศรีธรรมราช นราธิวาส สุราษฎร์ธานี และตรัง) จำนวน 1,251 ไร่ การระบาดเพิ่มขึ้น 30 ไร่ พื้นที่ระบาด 7 จังหวัด (จันทบุรี ชุมพร สุราษฎร์ธานี ยะลา นครศรีธรรมราช ตราด และสงขลา) จำนวน 937 ไร่ การระบาดลดลง 25 ไร่ พื้นที่ระบาด 7 จังหวัด (ตราด จันทบุรี ชุมพร สงขลา นครศรีธรรมราช กระบี่ และยะลา) จำนวน 190 ไร่ การระบาดเพิ่มขึ้น 11 ไร่ พื้นที่ระบาด 7 จังหวัด (ชุมพร จันทบุรี สุราษฎร์ธานี ตราด ระยอง กระบี่ และนครศรีธรรมราช) จำนวน 747 ไร่ การระบาดลดลง 22 ไร่	- เมื่อพบเพลี้ยไฟระบาดรุนแรงให้ใช้สารกำจัดแมลง ได้แก่ อิมิดาโคลพริด ฟิโพรนิล หรือคาร์โบซัลแฟน เลือกใช้สารผสมน้ำ 20 ลิตร - เมื่อพบเพลี้ยไก่แจ้ระบาดรุนแรงให้ใช้สารกำจัดแมลง ได้แก่ ไทอะมีโทกแซม/แลมบ์ดา-ไซฮาโลทริน ไทอะมีโทกแซม อิมิดาโคลพริด หรือไดโนทีฟูแรน โดยเลือกใช้สารผสมน้ำ 20 ลิตร พ่นทุก 7-10 วัน ในช่วงระยะแตกใบอ่อน - เมื่อพบระบาดเพลี้ยแป้งเพียงเล็กน้อยให้ตัดหรือเด็ดส่วนที่ถูกทำลายทิ้งนอกแปลง สารฆ่าแมลงที่ได้ผลในการควบคุมเพลี้ยแป้ง คือ คาร์บาริล อัตรา 50 กรัม/น้ำ 20 ลิตร โดยพ่นสารเฉพาะต้นที่พบเพลี้ยแป้งทำลาย - เมื่อพบไรแดงทุเรียนหรือไรแดงแอฟริกันระบาดรุนแรงให้ใช้สารกำจัดแมลง ได้แก่ โพรพาร์โกด์ อัตรา 30 กรัม อะมิทราซ อัตรา 30 มล. หรือเฮกซีไทอะซอกซ์อัตรา 40 มล. - โรครากเน่าโคนเน่า แนะนำให้ใช้เชื้อราไตรโคเดอร์มา - เมื่อพบการระบาดของโรคใบติดหรือใบไหม้มากควรพ่นสารป้องกันกำจัดโรคพืช เช่น เฮกซะโคนาโซล อัตรา 20 กรัม คอปเปอร์ออกซีคลอไรด์ อัตรา 30-50 กรัม เป็นต้น เลือกใช้สารชนิดใดชนิดหนึ่งพ่นทุก 7-10 วัน โดยพ่นที่ใบ - เมื่อเริ่มพบอาการของโรคใบจุดสาหร่ายให้ตัดใบหรือส่วนที่เป็นโรคนำไปทำลาย หากโรครยังคงระบาดพ่นด้วยสารป้องกันกำจัดโรคพืช - หากพบเพลี้ยหอยเกล็ดในปริมาณน้อยบนใบใช้น้ำผสมไวต์ออยล์ อัตรา 20 มล./น้ำ 20 ลิตร พ่นให้ทั่วเมื่อระบาดรุนแรงให้ใช้สารกำจัดแมลงพ่นเฉพาะต้นที่พบ - เมื่อพบการเข้าทำลายของเพลี้ยจักจั่นฝอยระบาดรุนแรงให้ใช้สารกำจัดแมลง เช่น คาร์โบซัลแฟน อัตรา 50 มล. หรือไซเพอร์เมทริน/ไพโซโลน อัตรา 40 มล. เป็นต้น โดยเลือกใช้สารชนิดใดชนิดหนึ่งผสมน้ำ 20 ลิตร พ่นทุก 7-10 วัน - เมื่อพบคราบราสีดํา พ่นด้วยน้ำเปล่าล้างคราบราสีดํา และสารเหนียวที่แมลงปากดูดซับถ่ายไว้ เพื่อลดปริมาณเชื้อสาเหตุโรค และกำจัดวัชพืชในแปลง

ชนิดพืช	ศัตรูพืช	สถานการณ์	การดำเนินงาน
	11. โรคราดำ 12. โรคราสีชมพู 13. หนอนเจาะเมล็ด	พื้นที่ระบาด 4 จังหวัด (จันทบุรี นครศรีธรรมราช สุราษฎร์ธานี และชุมพร) จำนวน 63 ไร่ การระบาดลดลง 1 ไร่ พื้นที่ระบาด 6 จังหวัด (จันทบุรี ชุมพร ตราน นครศรีธรรมราช สุราษฎร์ธานี และกระบี่) จำนวน 156 ไร่ การระบาดเพิ่มขึ้น 5 ไร่ พื้นที่ระบาด 1 จังหวัด (สตูล) จำนวน 0.15 ไร่ การระบาดคงที่	- ในฤดูฝนหมั่นสำรวจแปลงปลูกอย่างสม่ำเสมอ หากพบอาการของโรคราดำที่กิ่งให้ตัดและนำไปทำลายนอกแปลง และใช้สารป้องกันกำจัดโรคราดำ คอปเปอร์ออกซีคลอไรด์ ผสมน้ำขึ้นๆ ทาบริเวณแผลที่ตัด - ท่อผลเพื่อป้องกันหนอนเจาะด้วยถุงพลาสติกสีขาวขุ่น เเจาะรูที่บริเวณขบกลางเพื่อให้หยดน้ำระบายออก และกำจัดด้วยวิธีผสมผสาน โดยการพ่นสารฆ่าแมลง แลมบ์ดา-ไซฮาโลทริน
เงาะ	1. เพลี้ยแป้ง 2. โรคราใบจุดสาหร่าย 3. หนอนคืบกินใบ 4. โรคราแป้ง	พื้นที่ระบาด 2 จังหวัด (เชียงใหม่ และนครศรีธรรมราช) จำนวน 24 ไร่ การระบาดคงที่ พื้นที่ระบาด 4 จังหวัด (เชียงราย จันทบุรี นราธิวาส และนครศรีธรรมราช) จำนวน 226 ไร่ การระบาดลดลง 2 ไร่ พื้นที่ระบาด 2 จังหวัด (จันทบุรี และสุราษฎร์ธานี) จำนวน 151 ไร่ การระบาดลดลง 9 ไร่ พื้นที่ระบาด 3 จังหวัด (เชียงใหม่ นครศรีธรรมราช และจันทบุรี) จำนวน 22 ไร่ การระบาดคงที่	- ตัดแต่งกิ่งเงาะ จากนั้นให้ใช้เศษผ้าชุบน้ำมันเครื่อง ผูกรอบโคนต้น เพื่อป้องกันมดและเพลี้ยแป้ง - ตัดส่วนที่พบโรคราใบจุดสาหร่ายเก็บไปเผาทำลาย และตัดแต่งทรงพุ่มให้โปร่ง แนะนำให้ใช้สารเคมีคอปเปอร์ออกซีคลอไรด์ - หมั่นสำรวจและสังเกตถ้าพบหนอนคืบกินใบ ให้เกษตรกรพ่นด้วยสารฆ่าแมลง คาร์บาริล อัตรา 60 กรัม/น้ำ 20 ลิตร - โรคราแป้ง ให้เก็บผลที่เป็นโรค ใบแห้ง กิ่งแห้งที่ร่วงหล่นนำไปเผาทำลายนอกแปลง ในแตกช่วงใบอ่อนและเริ่มติดผล
มังคุด	1. เพลี้ยไฟ 2. หนอนกินใบ 3. หนอนซอนใบ 4. โรคราใบจุด 5. โรคราแอนแทรกคโนส 6. โรคราใบจุดสาหร่าย	พื้นที่ระบาด 6 จังหวัด (ตราด จันทบุรี ชุมพร ระยอง นครศรีธรรมราช และสุราษฎร์ธานี) จำนวน 257 ไร่ การระบาดลดลง 10 ไร่ พื้นที่ระบาด 6 จังหวัด (นครศรีธรรมราช จันทบุรี ระยอง ชุมพร ระนอง และสุราษฎร์ธานี) จำนวน 401 ไร่ การระบาดลดลง 68 ไร่ พื้นที่ระบาด 3 จังหวัด (จันทบุรี ระยอง และชุมพร) จำนวน 329 ไร่ การระบาดลดลง 36 ไร่ พื้นที่ระบาด 3 จังหวัด (จันทบุรี ระยอง และชุมพร) จำนวน 184 ไร่ การระบาดคงที่ พื้นที่ระบาด 1 จังหวัด (ชุมพร) จำนวน 40 ไร่ การระบาดคงที่ พื้นที่ระบาด 4 จังหวัด (จันทบุรี ชุมพร ตรัง และนราธิวาส) จำนวน 483 ไร่ การระบาดลดลง 16 ไร่	- การป้องกันกำจัดเพลี้ยไฟในมังคุดในช่วงฤดูแล้งขณะที่มังคุดอยู่ในระยะออกดอก ติดผลอ่อน การพ่นสารเคมีป้องกันกำจัดศัตรูพืชควรพ่น 3 ครั้ง - เมื่อพบใบอ่อนมังคุด ถูกทำลายเกิน 20% ให้พ่นด้วยสารเคมีป้องกันกำจัดศัตรูพืช คาร์บาริล อัตรา 60 กรัม/น้ำ 20 ลิตร พ่น 2 ครั้ง ห่างกัน 5 วัน - เมื่อพบหนอนกัดกินใบอ่อนเข้าทำลายของยอด ให้พ่นด้วยสารฆ่าแมลงคาร์บาริล อัตรา 60 กรัม/น้ำ 20 ลิตร เมื่อพบการระบาดในระยะแตกใบอ่อน ให้พ่น 2 ครั้ง ห่างกัน 10 วัน - พ่นสารเคมีป้องกันกำจัดโรคราใบจุด ในช่วงที่มังคุดแตกใบอ่อน เช่น คอปเปอร์ออกซีคลอไรด์ 30-80 กรัม - พ่นสารเคมีป้องกันกำจัดโรคราแอนแทรกคโนส เช่น คาร์เบนดาซิม อัตรา 10-20 กรัม หรือไอโพรไดโอน 20-30 กรัม โดยเลือกใช้สารชนิดใดชนิดหนึ่งผสมน้ำ 20 ลิตร - เมื่อพบการระบาดของโรคราใบจุดสาหร่ายพ่นด้วยสารป้องกันกำจัดโรครา เช่น คอปเปอร์ออกซีคลอไรด์
ลำไย	1. เพลี้ยแป้ง 2. โรคราดำ 3. โรคราพุ่มไม้กวาด	พื้นที่ระบาด 3 จังหวัด (เชียงใหม่ จันทบุรี และสมุทรสาคร) จำนวน 889 ไร่ การระบาดเพิ่มขึ้น 5 ไร่ พื้นที่ระบาด 3 จังหวัด (เชียงใหม่ พะเยา และจันทบุรี) จำนวน 231 ไร่ การระบาดเพิ่มขึ้น 9 ไร่ พื้นที่ระบาด 1 จังหวัด (จันทบุรี) จำนวน 119 ไร่ การระบาดเพิ่มขึ้น 13 ไร่	- หากพบว่า เพลี้ยแป้งเริ่มระบาดในสวนลำไย ควรพ่นด้วยสารเคมีป้องกันกำจัด ได้แก่ มาลาไทออน อัตรา 30 มล./น้ำ 20 ลิตร หรือไพริทรอยด์ พ่นให้ทั่ว 2-3 ครั้ง ห่างกัน 10 วัน - พ่นสารเคมี เช่น คาร์บาริล 85% WP อัตรา 40 กรัม/น้ำ 20 ลิตร อาจพ่นควบคู่กับสารป้องกันกำจัดเชื้อรา ได้แก่ คอปเปอร์ออกซีคลอไรด์ อัตรา 40-50 กรัม หรือเบนตาโซฟลูพรีน อัตรา 40-50 กรัม - หมั่นสำรวจแปลงปลูกพืช หากพบกิ่งที่เป็นโรคราพุ่มไม้กวาด ให้ตัดกิ่งที่เป็นโรคนำมาเผาทำลายนอกแปลง

ชนิดพืช	ศัตรูพืช	สถานการณ์	การดำเนินงาน
	4. หนอนคืบกินใบ	พื้นที่ระบาด 2 จังหวัด (จันทบุรี และน่าน) จำนวน 20 ไร่ <u>การระบาดเพิ่มขึ้น</u> 20 ไร่	- เขย่ากิ่งให้หนอนร่วงหล่นแล้วเก็บรวบรวมไปทำลายหรือนำไปเป็นอาหารสัตว์เลี้ยง และเก็บรวบรวมดักเตีไปทำลายหากระบาดมาก ควรพ่นด้วยสารเคมีป้องกันกำจัด เช่น คาร์บาริล อัตรา 45-60 กรัม หรือแลมปด้าไซฮาโลทริน อัตรา 12 มล. เลือกใช้ชนิดใดชนิดหนึ่งผสมน้ำ 20 ลิตร

8. สถานการณ์โรคระบาดสัตว์

โรคพิษสุนัขบ้า สถานการณ์โรคพิษสุนัขบ้า ระหว่างวันที่ 1 ตุลาคม 2567 - 13 มกราคม 2568

ปัจจุบันมีพื้นที่ควบคุมที่พบการเกิดโรค ทั้งหมด 6 จังหวัด 7 จุด ได้แก่ กรุงเทพมหานคร ปราชินบุรี กาฬสินธุ์ ฉะเชิงเทรา บุรีรัมย์ และจังหวัดสงขลา ซึ่งขณะนี้ กรมปศุสัตว์ยังได้เร่งรัดควบคุมโรคทุกจุดเกิดโรค โดยฉีดวัคซีนรอบจุดเกิดโรค (ring vaccination) ร่วมในการเฝ้าระวัง ป้องกัน และควบคุมโรคได้

พื้นที่เฝ้าระวังการเกิดโรค 107 จุด ประกอบด้วย จังหวัดเชียงราย เลย กรุงเทพมหานคร กาฬสินธุ์ ฉะเชิงเทรา ชลบุรี ชัยภูมิ ตาก นครนายก นครพนม นครราชสีมา นครศรีธรรมราช บุรีรัมย์ ปราชินบุรี พัทลุง มหาสารคาม มุกดาหาร ยโสธร ระยอง ศรีสะเกษ สงขลา สมุทรปราการ สมุทรสงคราม สระแก้ว สุพรรณบุรี สุรินทร์ อำนาจเจริญ อุตรดิตถ์ และจังหวัดอุบลราชธานี และพบจุดเกิดโรคพิษสุนัขบ้าในจังหวัดสงขลาเป็นสุนัขจำนวน 1 ตัว ทราบข้อมูลเจ้าของและไม่มีประวัติการฉีดวัคซีน