



รายงานสถานการณ์ภัยพิบัติด้านการเกษตร  
วันที่ 15 ธันวาคม 2568 (เวลา 15.00 น.)

1. สภาพอากาศ

1.1 ประกาศกรมอุตุนิยมวิทยา

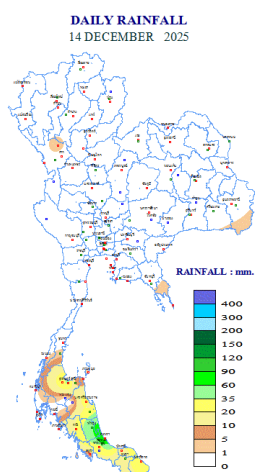
ประกาศกรมอุตุนิยมวิทยา เรื่อง ฝนตกหนักถึงหนักมากบริเวณภาคใต้และคลื่นลมแรงบริเวณอ่าวไทย (มีผลกระทบจนถึงวันที่ 16 ธันวาคม 2568) ฉบับที่ 28 ลงวันที่ 15 ธันวาคม 2568 เวลา 11.00 น.

ในช่วงวันที่ 15-16 ธ.ค. 68 ภาคใต้ตอนล่างยังคงมีฝนตกหนักอย่างต่อเนื่อง และมีฝนตกหนักมากบางแห่ง บริเวณจังหวัดพัทลุง สงขลา ปัตตานี ยะลา นราธิวาส ตรัง และสตูล เนื่องจากมรสุมตะวันออกเฉียงเหนือที่พัดปกคลุมอ่าวไทยและภาคใต้จะมีกำลังค่อนข้างแรง สำหรับคลื่นลมบริเวณอ่าวไทยตอนล่างมีกำลังค่อนข้างแรง มีคลื่นสูง 2-3 เมตร บริเวณที่มีฝนฟ้าคะนองคลื่นสูงมากกว่า 3 เมตร โดยอ่าวไทยตอนบนมีคลื่นสูงประมาณ 2 เมตร ส่วนทะเลอันดามันห่างฝั่งและบริเวณที่มีฝนฟ้าคะนองคลื่นสูงมากกว่า 2 เมตร

ขอให้ประชาชนบริเวณภาคใต้ตอนล่างระวังอันตรายจากฝนตกหนักถึงหนักมาก และฝนที่ตกสะสม ซึ่งอาจทำให้เกิดน้ำท่วมฉับพลันและน้ำป่าไหลหลาก โดยเฉพาะพื้นที่ลาดเชิงเขาใกล้ทางน้ำไหลผ่านและพื้นที่ลุ่ม ชาวเรือบริเวณอ่าวไทยและทะเลอันดามันควรเดินเรือด้วยความระมัดระวัง และหลีกเลี่ยงการเดินเรือในบริเวณที่มีฝนฟ้าคะนองไว้ด้วย สำหรับเรือเล็กบริเวณอ่าวไทยตอนล่างควรงดออกจากฝั่ง

อนึ่ง สำหรับประเทศไทยตอนบนมีอากาศหนาวเย็นลงกับมีลมแรง โดยอุณหภูมิจะลดลง 1-3 องศาเซลเซียส ทั้งนี้เนื่องจากบริเวณความกดอากาศสูงหรือมวลอากาศเย็นจากประเทศจีนแผ่ลงมาปกคลุมประเทศไทย ขอให้ประชาชนดูแลรักษาสุขภาพ เนื่องจากสภาพอากาศที่หนาวเย็นลง

1.2 ปริมาณน้ำฝน เวลา 07.00 น. วันที่ 14 ธ.ค. 68 ถึง เวลา 07.00 น. วันที่ 15 ธ.ค. 68



ที่	อำเภอ	จังหวัด	ปริมาณฝน (มม.)	ความรุนแรง
1	อ.เมือง	สงขลา	94.6	ฝนตกหนักมาก
2	อ.หาดใหญ่	สงขลา	61.8	ฝนตกหนัก
3	อ.เมือง	พัทลุง	58.0	ฝนตกหนัก
4	อ.เมือง	สุราษฎร์ธานี	39.4	ฝนตกหนัก
5	อ.เมือง	นครศรีธรรมราช	30.6	ฝนตกปานกลาง

ฝนตกหนักมาก (>90 มม.) ฝนตกหนัก (35.1-90 มม.) ฝนตกปานกลาง (10.1-35.0 มม.) ฝนตกเล็กน้อย (0.1-10.0 มม.) ไม่มีฝน (0 มม)  
ข้อมูลจาก กรมอุตุนิยมวิทยา

2. สถานการณ์น้ำ (ข้อมูล ณ วันที่ 15 ธ.ค. 68)

2.1 สภาพน้ำในอ่างเก็บน้ำ

สภาพน้ำในอ่างเก็บน้ำขนาดใหญ่และขนาดกลาง ปริมาณน้ำในอ่างฯ 68,730 ล้าน ลบ.ม. คิดเป็นร้อยละ 90 (ปริมาณน้ำใช้การได้ 44,781 ล้าน ลบ.ม. คิดเป็นร้อยละ 85) ปริมาณน้ำในอ่างฯ เทียบกับปี 2567 (62,331 ล้าน ลบ.ม. คิดเป็นร้อยละ 81) มากกว่าปี 2567 จำนวน 6,399 ล้าน ลบ.ม. ปริมาณน้ำไหลลงอ่าง 84.31 ล้าน ลบ.ม. ปริมาณน้ำระบาย 128.85 ล้าน ลบ.ม. สามารถรับน้ำได้อีก 7,820 ล้าน ลบ.ม.

สภาพน้ำในอ่างเก็บน้ำขนาดใหญ่ ปริมาณน้ำในอ่างฯ 63,769 ล้าน ลบ.ม. คิดเป็นร้อยละ 90 (ปริมาณน้ำใช้การได้ 40,230 ล้าน ลบ.ม. คิดเป็นร้อยละ 85) ปริมาณน้ำในอ่างฯ เทียบกับปี 2567 (58,080 ล้าน ลบ.ม. คิดเป็นร้อยละ 82) มากกว่า ปี 2567 จำนวน 5,689 ล้าน ลบ.ม. ปริมาณน้ำไหลลงอ่างฯ จำนวน 70.25 ล้าน ลบ.ม. ปริมาณน้ำระบาย 112.07 ล้าน ลบ.ม. สามารถรับน้ำได้อีก 7,202 ล้าน ลบ.ม.

ภาค	ขนาดใหญ่						ขนาดกลาง						รวม						รับได้อีก
	จำนวน (แห่ง)	ความจุ ที่ รนท.	ปริมาณน้ำ				จำนวน (แห่ง)	ความจุ ที่ รนท.	ปริมาณน้ำ				จำนวน (แห่ง)	ความจุ ที่ รนท.	ปริมาณน้ำ				
			ในอ่างฯ	% รนท.	ใช้การ	% ใช้การ			ในอ่างฯ	% รนท.	ใช้การ	% ใช้การ			ในอ่างฯ	% รนท.	ใช้การ	% ใช้การ	
เหนือ	8	24,825	24,228	98	17,483	97	87	1,145	1,107	97	1,014	97	95	25,970	25,335	98	18,497	97	679
ตอน.	12	8,368	7,282	87	5,630	85	230	2,122	1,890	89	1,721	89	242	10,490	9,173	88	7,351	85	1,318
กลาง	3	1,419	1,248	88	1,188	89	27	419	374	90	348	89	30	1,838	1,622	89	1,537	88	215
ตะวันตก	2	26,605	23,644	89	10,367	78	8	164	145	88	134	88	10	26,769	23,788	89	10,500	78	2,980
ตะวันออก	6	1,515	1,188	78	1,094	78	52	1,009	895	89	839	89	58	2,524	2,084	83	1,933	81	441
ใต้	4	8,194	6,178	75	4,468	69	44	721	550	76	495	74	48	8,916	6,728	75	4,962	69	2,188
รวม	35	70,926	63,769	90	40,230	85	448	5,579	4,961	89	4,551	88	483	76,506	68,730	90	44,781	85	7,820

(หน่วย : ล้าน ลบ.ม.)

อ่างเก็บน้ำภูมิพล สิริกิติ์ แคว้น้อยฯ และป่าสักชลสิทธิ์ รวม 4 อ่างฯ มีปริมาณน้ำในอ่างฯ 24,122 ล้าน ลบ.ม. คิดเป็นร้อยละ 96 (ปริมาณน้ำใช้การได้ 17,426 ล้าน ลบ.ม. คิดเป็นร้อยละ 96 ปริมาณน้ำไหลลงอ่าง 33.96 ล้าน ลบ.ม. ปริมาณน้ำระบาย 61.88 ล้าน ลบ.ม. สามารถรับน้ำได้อีก 749 ล้าน ลบ.ม.

อ่างเก็บน้ำ	ปริมาณน้ำในอ่างฯ		ปริมาณน้ำใช้การได้		ปริมาณน้ำไหลลงอ่างฯ		ปริมาณน้ำระบาย		ปริมาณน้ำรับได้อีก
	ปริมาณน้ำ	% ความจุอ่างฯ	ปริมาณน้ำ	% น้ำใช้การ	วันนี้	เมื่อวาน	วันนี้	เมื่อวาน	
ภูมิพล	13,207	98	9,407	97	21.63	18.65	30.02	30.00	255
สิริกิติ์	9,172	96	6,322	95	11.17	6.04	23.01	22.97	338
ภูมิพล+สิริกิติ์	22,379	97	15,729	96	32.80	24.69	53.03	52.97	593
แคว้น้อยฯ	898	96	855	94	1.16	0.98	4.32	4.32	41
ป่าสักชลสิทธิ์	845	88	842	88	0.00	0.00	4.53	4.53	116
รวมทั้งหมด	24,122	97	17,426	96	33.96	25.67	61.88	61.82	749

(หน่วย : ล้าน ลบ.ม.)

อ่างเก็บน้ำขนาดใหญ่ที่อยู่ในเกณฑ์ มากกว่าร้อยละ 80 ของความจุอ่างฯ จำนวน 26 อ่างฯ ได้แก่ อ่างฯ ภูมิพล (98%) อ่างฯ สิริกิติ์ (96%) อ่างฯ แม่จัดสมบุรณ์ชล (105%) อ่างฯ แม่กวงอุดมธารา (98%) อ่างฯ กิวลม (99%) อ่างฯ กิวคอกหมา (118%) อ่างฯ แคว้น้อยบำรุงแดน (96%) อ่างฯ แม่มอก (99%) อ่างฯ ห้วยหลวง (94%) อ่างฯ น้ำออน (86%) อ่างฯ น้ำพุง (81%) อ่างฯ จุฬารณณ์ (97%) อ่างฯ อุบลรัตน์ (90%) อ่างฯ ลำปาว (93%) อ่างฯ ลำแซะ (84%) อ่างฯ สิรินคร (90%) อ่างฯ ป่าสักชลสิทธิ์ (88%) อ่างฯ ทับเสลา (100%) อ่างฯ กระเสี้ยว (82%) อ่างฯ ศรีนครินทร์ (90%) อ่างฯ วชิราลงกรณ์ (86%) อ่างฯ ชุนด้านปราการชล (94%) อ่างฯ บางพระ (92%) อ่างฯ หนองปลาไหล (97%) อ่างฯ ประแสร์ (95%) และอ่างฯ นฤปดินทรจินดา (96%)

## 2.2 สภาพน้ำท่า

แม่น้ำวัง แม่น้ำมูล แม่น้ำบางปะกง ปริมาณน้ำอยู่ในเกณฑ์น้อย

แม่น้ำปิง แม่น้ำน่าน แม่น้ำท่าตะเภา แม่น้ำตาปี แม่น้ำโก-ลก ปริมาณน้ำอยู่ในเกณฑ์ปกติ

แม่น้ำยม ปริมาณน้ำอยู่ในเกณฑ์มาก

แม่น้ำเจ้าพระยา สถานี C.2 ปริมาณน้ำไหลผ่าน 1,205 ลบ.ม./วินาที (เมื่อวาน 1,208 ลบ.ม./วินาที) ระดับน้ำ +20.53 ม.รทก. ต่ำกว่าตลิ่ง 5.17 ม.

เขื่อนเจ้าพระยา สถานี C.13 ปริมาณน้ำไหลผ่าน 770 ลบ.ม./วินาที (เมื่อวาน 770 ลบ.ม./วินาที) ระดับน้ำเหนือเขื่อน +16.48 ม.รทก. (เมื่อวาน +16.42 ม.รทก.) ระดับน้ำท้ายเขื่อน +10.13 ม.รทก. (เมื่อวาน +10.13 ม.รทก.)

รับน้ำเข้าระบบส่งน้ำทุ่งฝั่งตะวันออก รวม 224 ลบ.ม./วินาที (เมื่อวาน 220 ลบ.ม./วินาที) โดยผ่านคลองชัยนาทป่าสัก (ปตร.มโนรมย์) 185 ลบ.ม./วินาที คลองชัยนาท-อยุธยา (ปตร.มหาราช) 35 ลบ.ม./วินาที คลองเล็กอื่น ๆ 4 ลบ.ม./วินาที

แม่น้ำป่าสัก เขื่อนพระรามหก 10 ลบ.ม./วินาที (เมื่อวาน 10 ลบ.ม./วินาที) รับน้ำเข้าคลองระพีพัฒน์ 137 ลบ.ม./วินาที (เมื่อวาน 109 ลบ.ม./วินาที) ผ่านคลองระพีพัฒน์แยกตก (ปตร.พระศรีศิลป์) 16 ลบ.ม./วินาที และผ่านคลองระพีพัฒน์แยกใต้ (ปตร.พระศรีเสาวภาค) 74 ลบ.ม./วินาที

รับน้ำเข้าระบบส่งน้ำทุ่งฝั่งตะวันตก รวม 250 ลบ.ม./วินาที (เมื่อวาน 253 ลบ.ม./วินาที) โดยผ่านคลองมะขามเฒ่าอุโมง (ปตร.มะขามเฒ่า-อุโมง) 35 ลบ.ม./วินาที คลองมะขามเฒ่ากระเสียว (ปตร.มะขามเฒ่า-กระเสียว) 11 ลบ.ม./วินาที แม่น้ำสุพรรณ (ปตร.พลเทพ) 70 ลบ.ม./วินาที แม่น้ำน้อย (ปตร.บรมธาตุ) 80 ลบ.ม./วินาที และคลองเล็กอื่น ๆ 54 ลบ.ม./วินาที

แม่น้ำเจ้าพระยา อ.สามโคก จ.ปทุมธานี สถานี C.29B ปริมาณน้ำไหลผ่านเฉลี่ย 1,589 ลบ.ม./วินาที (เมื่อวาน 1,632 ลบ.ม./วินาที)

## 2.3 คุณภาพน้ำ

กรมชลประทาน ติดตามตรวจสอบและเฝ้าระวังคุณภาพน้ำ (ค่าความเค็ม) ในแม่น้ำเจ้าพระยา

แม่น้ำ	จุดเฝ้าระวัง	ค่าความเค็ม (กรัม/ลิตร)							เกณฑ์	หมายเหตุ
		9 ธ.ค. 68	10 ธ.ค. 68	11 ธ.ค. 68	12 ธ.ค. 68	13 ธ.ค. 68	14 ธ.ค. 68	15 ธ.ค. 68		
เจ้าพระยา	ปากคลองสำแล จ.ปทุมธานี	0.11	0.11	0.12	0.12	0.12	0.13	0.13	ปกติ	- เกณฑ์เฝ้าระวัง 0.25 กรัม/ลิตร - เกณฑ์มาตรฐานในการผลิตน้ำประปา 0.50 กรัม/ลิตร - เกณฑ์เฝ้าระวังเพื่อการเกษตร 2.00 กรัม/ลิตร
เจ้าพระยา	ท่าบ้านบุรี่ จ.นนทบุรี	0.12	0.12	0.12	0.13	0.13	0.14	0.14	ปกติ	
เจ้าพระยา	ท่าน้ำกรมชลประทานสามเสน กทม.	0.12	0.12	0.12	0.13	0.13	0.14	0.14	ปกติ	

ที่มา: ฝ่ายตะกอนและคุณภาพน้ำ ส่วนอุทกวิทยา สำนักบริหารจัดการน้ำและอุทกวิทยา

## 2.4 สถานการณ์น้ำโขง

สถานี	ระดับตลิ่ง	ระดับน้ำ	+ สูงกว่าตลิ่ง
		14 ธ.ค. 68	- ต่ำกว่าตลิ่ง
อ.เชียงแสน จ.เชียงราย	12.80	3.62	-9.18
อ.เชียงคาน จ.เลย	16.00	6.82	-9.18
อ.เมือง จ.หนองคาย	12.20	3.14	-9.06
อ.เมือง จ.นครพนม	12.00	2.00	-10.00
อ.เมือง จ.มุกดาหาร	12.50	2.43	-10.07
อ.โขงเจียม จ.อุบลราชธานี	14.50	-	-

หมายเหตุ ข้อมูลจาก [www.drw.go.th](http://www.drw.go.th)

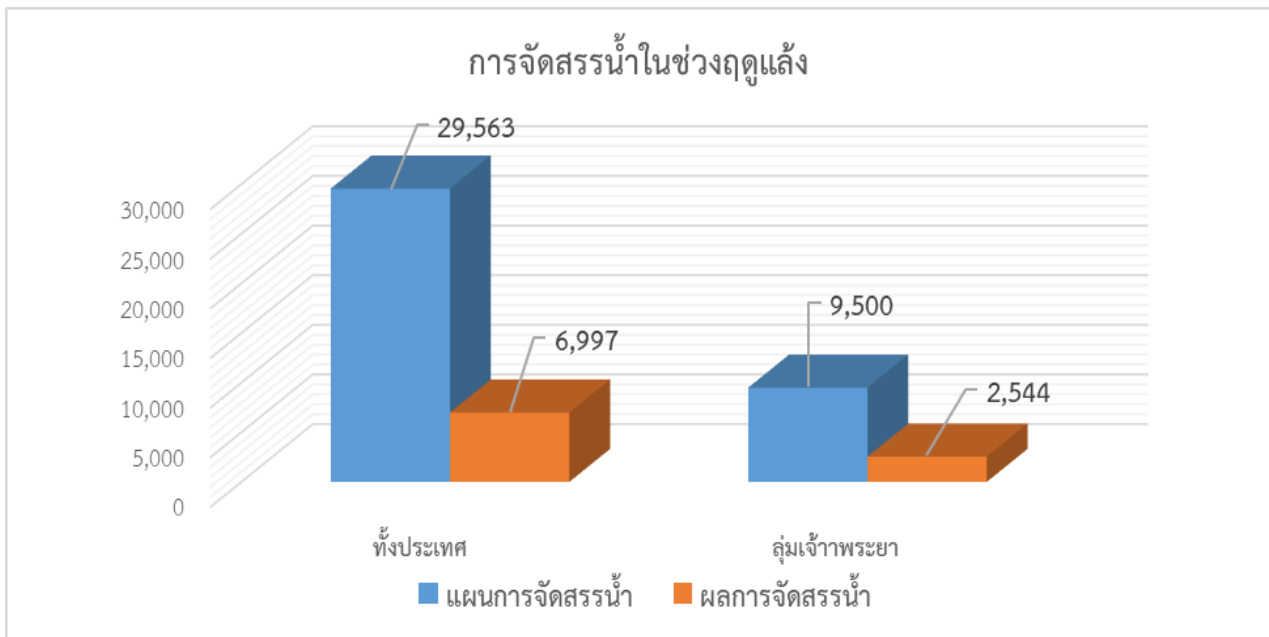
## 3. การจัดสรรน้ำฤดูแล้ง ปี 2568/69

แผนการจัดสรรน้ำ โครงการชลประทานขนาดใหญ่และขนาดกลางทั้งประเทศในช่วงฤดูแล้ง ปี 2568/69 (วันที่ 1 พ.ย. 68 ถึง 30 เม.ย.69) ณ วันที่ 1 พฤศจิกายน 2568 ปริมาณน้ำต้นทุนสามารถใช้งานได้ จำนวน 47,516 ล้าน ลบ.ม. โดยวางแผนจัดสรรน้ำชลประทานตามลำดับความสำคัญ ดังนี้ เพื่อการอุปโภค - บริโภค 2,748 ล้าน ลบ.ม. การรักษาระบบนิเวศและอื่น ๆ 8,090 ล้าน ลบ.ม. อุตสาหกรรม 478 ล้าน ลบ.ม. และเพื่อการเกษตร 18,247 ล้าน ลบ.ม. สำหรับลุ่มน้ำพระยา ปริมาณน้ำใ้การ จำนวน 17,745 ล้าน ลบ.ม. วางแผนจัดสรรน้ำชลประทานแยกเป็น เพื่ออุปโภค - บริโภค 1,150 ล้าน ลบ.ม. การรักษาระบบนิเวศ และอื่น ๆ 1,305 ล้าน ลบ.ม. อุตสาหกรรม 135 ล้าน ลบ.ม. และเพื่อการเกษตร 6,910 ล้าน ลบ.ม.

ผลการจัดสรรน้ำ ทั้งประเทศ (อ่างเก็บน้ำขนาดใหญ่ ขนาดกลาง และแหล่งน้ำอื่น ๆ) ตั้งแต่วันที่ 1 พ.ย. 68 - ปัจจุบัน ใช้น้ำไปแล้ว 6,997 ล้าน ลบ.ม. คิดเป็นร้อยละ 24 ของแผนจัดสรรน้ำ ส่วนในเขตลุ่มน้ำเจ้าพระยา (เขื่อนภูมิพล สิริกิติ์ แคว้นน้อยฯ ป่าสักฯ) วันนี้ใช้น้ำไป 61.88 ล้าน ลบ.ม. ตั้งแต่วันที่ 1 พฤศจิกายน 2568 ถึงปัจจุบัน ใช้น้ำไปแล้ว 2,544 ล้าน ลบ.ม. คิดเป็นร้อยละ 27 ของแผนจัดสรรน้ำ

หน่วย : ล้าน ลบ.ม.

พื้นที่	แผนการจัดสรรน้ำในช่วงฤดูแล้ง ปี 2568/69 (1 พ.ย.68 - 30 เม.ย.69)					ผลการจัดสรรน้ำ	
	อุทก-บริโภค	รักษาระบบนิเวศและอื่นๆ	การเกษตร	อุตสาหกรรม	รวม	ปริมาณน้ำ	% แผนจัดการจัดสรรน้ำ
ทั่วประเทศ	2,748	8,090	18,247	478	29,563	6,997	24
กลุ่มเจ้าพระยา	1,150	1,305	6,910	135	9,500	2,544	28



#### 4. การเพาะปลูกพืชฤดูแล้ง ปี 2568/69

##### แผนการเพาะปลูกพืชฤดูแล้ง ปี 2568/69

ทั่วประเทศ จำนวน 15.60 ล้านไร่ แบ่งเป็น ข้าว 12.86 ล้านไร่ พืชไร่-พืชผัก 2.74 ล้านไร่

กลุ่มเจ้าพระยา จำนวน 8.59 ล้านไร่ แบ่งเป็น ข้าว 7.80 ล้านไร่ พืชไร่-พืชผัก 0.79 ล้านไร่

##### ผลการเพาะปลูกพืชฤดูแล้ง ปี 2568/69 (ข้อมูล ณ วันที่ 11 ธันวาคม 2568)

ทั่วประเทศ จำนวน 2.70 ล้านไร่ แบ่งเป็น ข้าว 2.37 ล้านไร่ พืชไร่-พืชผัก 0.33 ล้านไร่

กลุ่มเจ้าพระยา จำนวน 1.89 ล้านไร่ แบ่งเป็น ข้าว 1.76 ล้านไร่ พืชไร่-พืชผัก 0.13 ล้านไร่

ขอบเขตพื้นที่	พื้นที่แหล่งน้ำ	แผนการเพาะปลูก ปี 2568/69			สถานการณ์การเพาะปลูก ปี 2568/69			% ผลปลูก ข้าวรอบ 2 เทียบกับแผน
		ข้าวรอบที่ 2	พืชไร่ พืชผัก	รวม	ข้าวรอบที่ 2	พืชไร่ พืชผัก	รวม ทั้งหมด	
ทั่วประเทศ (77 จังหวัด)	ในเขตชลประทาน	10.05	0.67	10.72	2.07	0.10	2.17	21
	นอกเขตชลประทาน	2.81	2.07	4.88	0.30	0.23	0.53	11
	รวม	12.86	2.74	15.60	2.37	0.33	2.70	18
กลุ่มน้ำเจ้าพระยา (22 จังหวัด)	ในเขตชลประทาน	6.27	0.08	6.35	1.55	0.06	1.61	25
	นอกเขตชลประทาน	1.53	0.71	2.24	0.21	0.07	0.28	14
	รวม	7.80	0.79	8.59	1.76	0.13	1.89	23

#### 5. การเตรียมความพร้อมและการให้ความช่วยเหลือเฉพาะหน้า

5.1 สนับสนุน ข้าวกล่อง รวม 118,031 กล่อง ถุงยังชีพ รวม 24,344 ชุด

5.2 กรมชลประทาน สนับสนุนเครื่องจักร เครื่องมือเพื่อช่วยเหลือพื้นที่ประสบอุทกภัย เป็นรถบรรทุก 34 คัน รถชุด 7 คัน รถเทเลอร์ 4 คัน รถเครน 3 คัน

5.3 กรมปศุสัตว์ ดำเนินการอพยพสัตว์ รวม 332,556 ตัว สนับสนุนหญ้าอาหารสัตว์พระราชทาน รวม 3,408,300 กิโลกรัม ส่งเสริมสุขภาพสัตว์ รวม 554 ชุด รักษาสัตว์ รวม 643 ตัว ถุงยังชีพสัตว์ รวม 731 ถุง พร้อมทั้งจัดตั้งสถานที่พักพิงสัตว์ และเจ้าหน้าที่ช่วยดูแลสุขภาพสัตว์

5.4 กรมประมง จัดชุดเฉพาะกิจพร้อมเจ้าหน้าที่ รวม 90 นาย รถยนต์ รวม 30 คัน เรือตรวจการประมง รวม 30 ลำ ช่วยนำส่งเสบียงอาหาร และน้ำดื่ม พร้อมทั้งอพยพประชาชน ผู้ป่วย เด็กและคนชรา ในพื้นที่ประสบภัยสู่พื้นที่ปลอดภัย

5.5 การยางแห่งประเทศไทย สนับสนุน เรือ 7 ลำ รถบรรทุก 3 คัน พร้อมจัดตั้งสถานที่พักพิงชั่วคราวสำหรับผู้อพยพ 4 แห่ง

5.6 กรมฝนหลวงและการบินเกษตร สนับสนุนเครื่องบินขนาดใหญ่ บรรทุกได้ 2 ตัน จำนวน 1 ลำ เครื่องบินขนาดกลาง บรรทุกได้ 1 ตัน จำนวน 4 ลำ เฮลิคอปเตอร์ บรรทุกได้ 500 กิโลกรัม บรรทุกผู้โดยสารได้ 4 คน จำนวน 3 ลำ

## 6. ผลกระทบด้านการเกษตร

### 6.1 อุทกภัย (ภาคใต้) ช่วงภัย 11 พ.ย. 68 – ปัจจุบัน

**ด้านพืช** ได้รับผลกระทบ 9 จังหวัด ได้แก่ จังหวัดตรัง นครศรีธรรมราช นราธิวาส ปัตตานี พัทลุง ยะลา สงขลา สตูล และจังหวัดสุราษฎร์ธานี เกษตรกร 242,209 ราย พื้นที่ได้รับผลกระทบ 207,031 ไร่ แบ่งเป็น ข้าว 67,396 ไร่ พืชไร่และพืชผัก 11,996 ไร่ ไม้ผล ไม้ยืนต้น และอื่นๆ 127,639 ไร่ สำรวจพบความเสียหาย เกษตรกร 2,114 ราย พื้นที่ 8,652 ไร่ แบ่งเป็น ข้าว 6,031 ไร่ พืชไร่และพืชผัก 1,033 ไร่ ไม้ผล ไม้ยืนต้น และอื่นๆ 1,588 ไร่ วงเงิน 16,557,264 บาท (ข้อมูล ณ วันที่ 11 ธ.ค. 68)

**ด้านประมง** ได้รับผลกระทบ 9 จังหวัด ได้แก่ จังหวัดตรัง นครศรีธรรมราช นราธิวาส ปัตตานี พัทลุง ยะลา สงขลา สตูล และจังหวัดสุราษฎร์ธานี เกษตรกร 14,215 ราย พื้นที่เพาะเลี้ยงสัตว์น้ำได้รับผลกระทบ 26,665 ไร่ แบ่งเป็น บ่อปลา 13,464 ไร่ บ่อกุ้ง 13,201 ไร่ กระชัง 134,149 ตม. อยู่ระหว่างสำรวจความเสียหาย (ข้อมูล ณ วันที่ 11 ธ.ค. 68)

**ด้านปศุสัตว์** ได้รับผลกระทบ 10 จังหวัด ได้แก่ จังหวัดชุมพร ตรัง นครศรีธรรมราช นราธิวาส ปัตตานี พัทลุง ยะลา สงขลา สตูล และจังหวัดสุราษฎร์ธานี เกษตรกร 213,567 ราย สัตว์ได้รับผลกระทบ 13,975,659 ตัว แบ่งเป็น โค 437,706 ตัว กระบือ 8,145 ตัว สุกร 275,715 ตัว แพะ/แกะ 211,061 ตัว และสัตว์ปีก 13,043,032 ตัว แปลงหญ้า 8,176 ไร่ สำรวจพบความเสียหาย เกษตรกร 1,165 ราย สัตว์ตาย/สูญหาย 292,361 ตัว แบ่งเป็น โค 1,731 ตัว กระบือ 86 ตัว สุกร 1653 ตัว แพะ/แกะ 311 ตัว สัตว์ปีก 288,580 ตัว (ข้อมูล ณ วันที่ 11 ธ.ค. 68)

### 6.2 อุทกภัย ช่วงภัย 23 ส.ค. 68 – 11 พ.ย. 68

**ด้านพืช** ได้รับผลกระทบ 53 จังหวัด ได้แก่ จังหวัดกำแพงเพชร เชียงราย เชียงใหม่ ตาก นครสวรรค์ น่าน พะเยา พิจิตร พิษณุโลก เพชรบูรณ์ แพร่ แม่ฮ่องสอน ลำปาง ลำพูน สุโขทัย อุตรดิตถ์ อุทัยธานี กาฬสินธุ์ ขอนแก่น ชัยภูมิ นครราชสีมา มหาสารคาม มุกดาหาร ยโสธร ร้อยเอ็ด เลย สกลนคร ศรีสะเกษ สุรินทร์ บุรีรัมย์หนองคาย หนองบัวลำภู อำนาจเจริญ อุตรดิตถ์ อุบลราชธานี กรุงเทพมหานคร กาญจนบุรี ชัยนาท นครปฐม นนทบุรี ปทุมธานี พระนครศรีอยุธยา ลพบุรี สระบุรี สิงห์บุรี สมุทรสาครราชบุรี สุพรรณบุรี อ่างทอง ฉะเชิงเทรา นครนายก ปราจีนบุรี และจังหวัดนครศรีธรรมราช เกษตรกร 246,750 ราย พื้นที่ได้รับผลกระทบ 1,690,835 ไร่ แบ่งเป็น ข้าว 1,362,366 ไร่ พืชไร่และพืชผัก 313,687 ไร่ ไม้ผล ไม้ยืนต้น และอื่นๆ 14,782 ไร่ **สำรวจพบความเสียหายแล้ว** เกษตรกร 158,159 ราย พื้นที่ 1,183,435 ไร่ แบ่งเป็น ข้าว 1,033,402 ไร่ พืชไร่และพืชผัก 143,599 ไร่ ไม้ผล ไม้ยืนต้น และอื่นๆ 6,434 ไร่ คิดเป็นเงิน 1,695.12 ล้านบาท **ช่วยเหลือแล้ว** เกษตรกร 6,844 ราย พื้นที่ 36,347 ไร่ วงเงิน 53.33 ล้านบาท (ข้อมูล ณ วันที่ 9 ธ.ค. 68)

**ด้านประมง** ได้รับผลกระทบ 37 จังหวัด ได้แก่ จังหวัดกำแพงเพชร เชียงใหม่ ตาก นครสวรรค์ พิษณุโลก เพชรบูรณ์ แม่ฮ่องสอน ลำปาง สุโขทัย อุตรดิตถ์ อุทัยธานี กาฬสินธุ์ ขอนแก่น ชัยภูมิ นครราชสีมา มุกดาหาร ยโสธร ร้อยเอ็ด เลย ศรีสะเกษ สุรินทร์ บุรีรัมย์ หนองบัวลำภู อุตรดิตถ์ อุบลราชธานี ชัยนาท นครปฐม พระนครศรีอยุธยา สระบุรี สิงห์บุรี สมุทรปราการ สุพรรณบุรี อ่างทอง ฉะเชิงเทรา นครนายก ปราจีนบุรี และจังหวัดนครศรีธรรมราช เกษตรกร 7,422 ราย พื้นที่เพาะเลี้ยงสัตว์น้ำได้รับผลกระทบ 18,039 ไร่ แบ่งเป็น บ่อปลา 13,282 ไร่ บ่อกุ้ง 4,757 ไร่ กระชัง 7,189 ตม. **สำรวจพบความเสียหายแล้ว** เกษตรกร 4,487 ราย พื้นที่ 7,780 ไร่ แบ่งเป็น บ่อปลา 6,945 ไร่ บ่อกุ้ง 835 ไร่ กระชัง 4,593 ตม. วงเงิน 44.06 ล้านบาท **ช่วยเหลือแล้ว** เกษตรกร 1,129 ราย พื้นที่ 1,120 ไร่ กระชัง 545 ตม. วงเงิน 7.44 ล้านบาท (ข้อมูล ณ วันที่ 9 ธ.ค. 68)

**ด้านปศุสัตว์** ได้รับผลกระทบ 34 จังหวัด ได้แก่ จังหวัดกำแพงเพชร เชียงใหม่ ตาก นครสวรรค์ น่าน พิจิตร พิษณุโลก เพชรบูรณ์ แพร่ แม่ฮ่องสอน ลำปาง ลำพูน สุโขทัย อุตรดิตถ์ อุทัยธานี ขอนแก่น ชัยภูมิ นครราชสีมา มหาสารคาม ยโสธร ร้อยเอ็ด ศรีสะเกษ สุรินทร์ หนองคาย หนองบัวลำภู อุตรดิตถ์ อุบลราชธานี ชัยนาท ปทุมธานี พระนครศรีอยุธยา ระยอง สุพรรณบุรี สิงห์บุรี และจังหวัดปราจีนบุรี เกษตรกร 40,580 ราย สัตว์ได้รับผลกระทบ 9,123,958 ตัว แบ่งเป็น โค 151,883 ตัว กระบือ 29,093 ตัว สุกร 109,713 ตัว แพะ/แกะ 15,567 ตัว และสัตว์ปีก 8,817,702 ตัว แปลงหญ้า 8,271 ไร่ **สำรวจพบความเสียหายแล้ว** เกษตรกร 97 ราย สัตว์ตายและสูญหาย 392,529 ตัว แบ่งเป็น โค 59 ตัว กระบือ 14 ตัว สุกร 216 ตัว แพะ/แกะ 35 ตัว และสัตว์ปีก 392,205 ตัว วงเงิน 630,990 บาท **ช่วยเหลือแล้ว** เกษตรกร 31 ราย สัตว์ตาย/สูญหาย 1,736 ตัว วงเงิน 612,990 บาท (ข้อมูล ณ วันที่ 9 ธ.ค. 68)

### 6.3 มาตรการ ช่วงภัย 16 ก.พ. 68 - ปัจจุบัน

**ด้านพืช** ได้รับผลกระทบ 27 จังหวัด ได้แก่ จังหวัดกำแพงเพชร เชียงใหม่ ตาก แพร่ นครสวรรค์ พะเยา เพชรบูรณ์ ลำปาง ลำพูน สุโขทัย ศรีสะเกษหนองบัวลำภู หนองคาย อุบลราชธานี จันทบุรี ตราด เพชรบุรี ปทุมธานี สระบุรี กระบี่ นครศรีธรรมราช พังงา พัทลุง ยะลา สงขลา นราธิวาส และจังหวัดสุราษฎร์ธานี เกษตรกร 6,820 ราย พื้นที่ได้รับผลกระทบ 11,030 ไร่ แบ่งเป็น ข้าว 833 ไร่ พืชไร่และพืชผัก 4,155 ไร่ ไม้ผล ไม้ยืนต้น และอื่นๆ 6,042 ไร่ **สำรวจพบความเสียหายแล้ว** เกษตรกร 1,111 ราย พื้นที่ 1,903 ไร่ แบ่งเป็น ข้าว 117 ไร่ พืชไร่และพืชผัก 808 ไร่ ไม้ผล ไม้ยืนต้น และอื่น ๆ 978 ไร่ คิดเป็นเงิน 5,648,237 บาท **ช่วยเหลือแล้ว** เกษตรกร 1,099 ราย พื้นที่ 1,885 ไร่ วงเงิน 5,616,493 บาท (ข้อมูล ณ วันที่ 9 ธ.ค. 68)

**ด้านประมง** ได้รับความเสียหาย 1 จังหวัด คือ จังหวัดกาฬสินธุ์ พื้นที่เพาะเลี้ยงสัตว์น้ำได้รับความเสียหาย เกษตรกร 1 ราย กระชัง 50 ตอม. คิดเป็นเงิน 18,400 บาท **ช่วยเหลือเสร็จสิ้นแล้ว**

**ด้านปศุสัตว์** ไม่ได้รับผลกระทบ

### 7. สถานการณ์ศัตรูพืชระบาด (ข้อมูล ณ วันที่ 26 พ.ย. 68)

ชนิดพืช	ศัตรูพืช	สถานการณ์	การดำเนินงาน
ข้าว	1. หนอนห่อใบข้าว	พื้นที่ระบาด 8 จังหวัด (นครศรีธรรมราช อุดรดิตถ์ ตราด ตรัง หนองคายจันทบุรี ยะลา และสงขลา) จำนวน 354 ไร่ <u>การระบาดลดลง</u> 1 ไร่	- หมั่นสำรวจแปลงนาอย่างสม่ำเสมอ กำจัดพืชอาศัย และเมื่อตรวจพบผีเสื้อหนอนห่อใบข้าว 4-5 ตัว/ตร.ม. และพบใบข้าวถูกทำลายมากกว่า 15% ในข้าวอายุ 15-40 วัน ใช้สารฆ่าแมลงประเภทดูดซึม
	2. เพลี้ยกระโดดหลังขาว	พื้นที่ระบาด 2 จังหวัด (เชียงใหม่ และนครศรีธรรมราช) จำนวน 102 ไร่ <u>การระบาดลดลง</u> 7 ไร่	- เมื่อตรวจพบเพลี้ยกระโดดหลังขาวมากกว่า 1 ตัว/ต้น ให้ไข่น้ำออกจากแปลงนา
	3. เพลี้ยกระโดดสีน้ำตาล	พื้นที่ระบาด 9 จังหวัด (ขอนแก่น อุดรดิตถ์ ชลบุรี ตาก สุรินทร์ จันทบุรี นครพนม อุบลราชธานี และชัยภูมิ) จำนวน 206 ไร่ <u>การระบาดลดลง</u> 25 ไร่	- เมื่อตรวจพบสัดส่วนของเพลี้ยกระโดดสีน้ำตาลตัวเต็มวัยต่อมวนเขียวดูดไข่ ระหว่าง 6 :1- 8 :1 หรืออ่อนวัยที่ 1-2 เมื่อข้าวอายุ 30-45 วัน จำนวนมากกว่า 10 ตัว/ต้น ให้ใช้สารกำจัดแมลง
	4. เพลี้ยไฟ	พื้นที่ระบาด 4 จังหวัด (ปราจีนบุรี สตูล นครปฐม และสุรินทร์) จำนวน 205 ไร่ <u>การระบาดเพิ่มขึ้น</u> 1 ไร่	- ไข่น้ำท่วมยอดข้าวทิ้งไว้ 1-2 วัน เมื่อตรวจพบเพลี้ยไฟตัวเต็มวัย 1-3 ตัวต่อต้นในข้าว ใช้ปุ๋ยยูเรีย อัตรา 10 กิโลกรัม/ไร่
	5. โรคไหม้ข้าว	พื้นที่ระบาด 15 จังหวัด (กาฬสินธุ์ นครพนม สุรินทร์ ชัยภูมิ ตาก บุรีรัมย์ อุดรดิตถ์ นครราชสีมา อุดรธานี เพชรบูรณ์ ขอนแก่น สกลนคร ราชบุรี สงขลา และอุบลราชธานี) จำนวน 2,730 ไร่ <u>การระบาดลดลง</u> 1,642 ไร่	- หว่านเมื่อข้าวอายุ 10 วัน เพื่อเร่งการเจริญเติบโต - ถ้าพบอาการของโรคไหม้ข้าวแนะนำให้ใช้ชีวภัณฑ์ ดังนี้ ฟันเชื้อบีเอส (บาซิลลัส ซับทีลีส) อัตราตามคำแนะนำในฉลาก ฟันเชื้อราไตรโคเดอร์มา อัตรา 1 กิโลกรัม/น้ำ 200 ลิตร
	6. หนอนกอข้าว	พื้นที่ระบาด 10 จังหวัด (พิษณุโลก สุรินทร์ ขอนแก่น อ่างทอง ชลบุรี บุรีรัมย์จันทบุรี สกลนคร กาฬสินธุ์ และยะลา) จำนวน 124 ไร่ <u>การระบาดลดลง</u> 65 ไร่	- เผาตอซังหลังการเก็บเกี่ยว ไข่น้ำท่วมและไถดินเพื่อทำลายหนอนและดักแด้ของหนอนกอข้าวที่อยู่ตามตอซัง
	7. โรคขอบใบแห้ง	พื้นที่ระบาด 2 จังหวัด (บุรีรัมย์ และชัยภูมิ) จำนวน 65 ไร่ <u>การระบาดลดลง</u> 10 ไร่	- ใช้ชีวภัณฑ์ในการป้องกันการเกิดโรค เช่น เชื้อบีเอส (บาซิลลัส ซับทีลีส) หากพบอาการของโรครุนแรงให้พ่นทุก 7 วัน เมื่อเริ่มพบอาการของโรคบนใบข้าว แนะนำให้ใช้สารป้องกันกำจัดโรคพืช ดังนี้ ไอโซโพรโทโอเลน คอปเปอร์ไฮดรอกไซด์ สเตร็ปโตมัยซินซัลเฟต+ออกซีเตตราไซคลิน
	8. โรคใบสีส้ม	พื้นที่ระบาด 1 จังหวัด (กาฬสินธุ์) จำนวน 9 ไร่ <u>การระบาดคงที่</u>	- ใช้สารป้องกันกำจัดแมลงพาหะ ได้แก่ ใช้สารฆ่าแมลงในระยะที่แมลงเป็นตัวอ่อน เช่น ไดโนทีฟูเริน บูโพรเฟซิน
	9. โรคใบขีดสีน้ำตาล	พื้นที่ระบาด 4 จังหวัด (ร้อยเอ็ด อุบลราชธานี ปราจีนบุรี บุรีรัมย์ และสงขลา) จำนวน 103 ไร่ <u>การระบาดคงที่</u>	อีโทเฟนพรอกซ์ โดยเลือกใช้สารชนิดใดชนิดหนึ่งผสมน้ำ 20 ลิตร พ่นตามอัตราที่ระบุในฉลาก
	10. เพลี้ยจักจั่นสีเขียว	พื้นที่ระบาด 3 จังหวัด (ขอนแก่น กาฬสินธุ์ และอุดรธานี) จำนวน 374 ไร่ <u>พื้นที่ระบาดคงที่</u>	- ใช้ปุ๋ยโปแตสเซียมคลอไรด์ (0-0-60) อัตรา 5-10 กิโลกรัม/ไร่ สามารถช่วยลดความรุนแรงของโรคได้ หากพบโรคระบาดของโรครุนแรงในระยะแตกกอ ให้ฉีดพ่นด้วยสารป้องกันกำจัดเชื้อรา เช่น คาร์เบนดาซิม เนื่องจากเชื้อสาเหตุทำให้เกิดโรคเมล็ดด่าง
	11. แผลงบัว	พื้นที่ระบาด 2 จังหวัด (นครพนม และตาก) จำนวน 80 ไร่ <u>พื้นที่ระบาดลดลง</u> 2 ไร่	- สำรวจแปลงนาอย่างสม่ำเสมอ ใช้แสงไฟล่อแมลงและ

ชนิดพืช	ศัตรูพืช	สถานการณ์	การดำเนินงาน
			<p>ทำลายเมื่อมีการระบาดรุนแรง ปลูกข้าวพร้อม ๆ กัน และปล่อยพื้นนาว่างไว้ระยะหนึ่ง เพื่อตัดวงจรชีวิตของแมลง</p> <ul style="list-style-type: none"> <li>- ใช้สารป้องกันกำจัดแมลงพาหะ ได้แก่ ใช้สารฆ่าแมลงในระยะที่แมลงเป็นตัวอ่อน เช่น ไดโนทีฟูเริน บูโพรเฟซิน อีโทเฟนพรอกซ์ โดยเลือกใช้สารชนิดใดชนิดหนึ่งผสมน้ำ 20 ลิตร พ่นตามอัตราที่ระบุในฉลาก</li> </ul>
มะพร้าว	<p>1. ดั้วแรด</p> <p>2. หนอนหัวดำ</p> <p>3. แมลงดำหนาม</p> <p>4. ไรสีขามะพร้าว</p> <p>5. ดั้ววงง</p>	<p>พื้นที่ระบาด 28 จังหวัด (ประจวบคีรีขันธ์ ชลบุรี สมุทรสาคร ชุมพร เพชรบุรี สมุทรสงคราม สตูล นครศรีธรรมราช ฉะเชิงเทรา ตราด กระบี่ กรุงเทพมหานคร สงขลา ระยอง สมุทรปราการ จันทบุรี นครราชสีมา สระแก้ว ขอนแก่น พังงา นครปฐม ราชบุรี ตรัง ภูเก็ต หนองบัวลำภู ร้อยเอ็ด รณอง และสุราษฎร์ธานี)</p> <p>จำนวน 6,199 ไร่ การระบาดเพิ่มขึ้น 37 ไร่</p> <p>พื้นที่ระบาด 41 จังหวัด (ประจวบคีรีขันธ์ เพชรบุรี ชลบุรี สงขลา สุราษฎร์ธานี นครศรีธรรมราช สมุทรสาคร สมุทรสงคราม ตราด ชุมพร ราชบุรี ขอนแก่น ปัตตานี กระบี่ ฉะเชิงเทรา เพชรบูรณ์ กาฬสินธุ์ บุรีรัมย์ นครราชสีมา กรุงเทพมหานคร นครพนม อุตรดิตถ์ อุบลราชธานี สุรินทร์ พังงา ชัยนาท จันทบุรี สระแก้ว สตูล หนองคาย สมุทรปราการ ระยอง ภูเก็ต อำนาจเจริญ กาญจนบุรี พัทลุง หนองบัวลำภู สระบุรี ร้อยเอ็ด สุโขทัย และสกลนคร)</p> <p>จำนวน 31,152 ไร่ การระบาดลดลง 3,557 ไร่</p> <p>พื้นที่ระบาด 23 จังหวัด (ประจวบคีรีขันธ์ เพชรบุรี ชุมพร นครศรีธรรมราช ชลบุรี สุราษฎร์ธานี ตราด กระบี่ สงขลา สมุทรสงคราม พังงา ตรัง สตูล เพชรบูรณ์ จันทบุรี ฉะเชิงเทรา ระยอง นครพนม กรุงเทพมหานคร สมุทรปราการ อุบลราชธานี นครราชสีมา และภูเก็ต)</p> <p>จำนวน 6,260 ไร่ การระบาดลดลง 71 ไร่</p> <p>พื้นที่ระบาด 15 จังหวัด (กาฬสินธุ์ สมุทรสาคร กรุงเทพมหานคร ฉะเชิงเทรา ชลบุรี สมุทรปราการ จันทบุรี สงขลา นครปฐม ประจวบคีรีขันธ์ สระแก้ว ชุมพร เพชรบุรี ตราด และชัยนาท)</p> <p>จำนวน 594 ไร่ การระบาดลดลง 19 ไร่</p> <p>พื้นที่ระบาด 16 จังหวัด (ชลบุรี ประจวบคีรีขันธ์ กาฬสินธุ์ ตราด กรุงเทพมหานคร สมุทรสงคราม นครราชสีมา ฉะเชิงเทรา สุราษฎร์ธานี สมุทรสาคร นครศรีธรรมราช จันทบุรี พังงา เพชรบุรี ราชบุรี และขอนแก่น)</p> <p>จำนวน 684 ไร่ การระบาดเพิ่มขึ้น 18 ไร่</p>	<ul style="list-style-type: none"> <li>- ตัดทะลายและช่อดอกมะพร้าวที่ไรสีขามะพร้าวเข้าทำลาย นำออกไปเผาทำลายทิ้งนอกแปลง กำจัดให้แน่นพ่นสารฆ่าไรในระยะมะพร้าวติดจั่นจนถึงระยะผลขนาดเล็กห่างกันประมาณ 1 สัปดาห์ ซึ่งเป็นระยะที่ไรสีขามะพร้าวเข้าทำลาย ควรใช้สารเคมีตามคำแนะนำของกรมวิชาการเกษตร โดยเลือกสารชนิดใดชนิดหนึ่ง ผสมน้ำ 20 ลิตร พ่นทุก 7 วัน</li> <li>- ปล่อยแตนเบียนบราคอน เพื่อควบคุมระยะหนอนของหนอนหัวดำ หรือปล่อยแตนเบียนไข่ทริโครแกรมมา เพื่อควบคุมระยะไข่ของหนอนหัวดำ ใช้สารเคมีอิมามิกติน-เบนโซเอท โดยมะพร้าวที่มีความสูงมากกว่า 12 เมตร ฉีดเข้าลำต้น และมะพร้าวที่มีความสูงน้อยกว่า 12 เมตร เช่น มะพร้าวน้ำหอม มะพร้าวกะทิ และมะพร้าวที่ทำน้ำตาลให้ใช้วิธีการพ่นสารทางใบ</li> <li>- ตัดยอดมะพร้าวที่ถูกหนอนและตัวเต็มวัยของแมลงดำหนามกัดกินไปเผาทำลาย ปล่อยแตนเบียนอะซีโคเดส ควบคุมหนอนแมลงดำหนามมะพร้าว หรือแตนเบียนเตตระสติคัส ควบคุมด้กแด่แมลงดำหนามมะพร้าว และอนุรักษ์ศัตรูธรรมชาติ เช่น แมลงหางหนีบ</li> <li>- ใช้ตาข่ายดักจับด้วงวงในระยยะตัวเต็มวัยมาทำลาย ทำกองล่อโดยใช้เชื้อราเมตาไรเซียม เพื่อกำจัดด้วงวงในระยะหนอน และดักแด้ ใช้น้ำมันหล่อลื่นเครื่องยนต์ที่ใช้แล้ว หรือชันผสมกับน้ำมันยาง ทาบริเวณแผลโคนต้นหรือลำต้นมะพร้าว เพื่อป้องกันการวางไข่ของด้วงวงมะพร้าว</li> <li>- ใช้กับดักไฟโรโมนล่อด้วงแรดในระยะตัวเต็มวัยมาทำลาย ใช้ตาข่ายหรือแหจับปลามาซึ่งวางทิศทางลมดักจับด้วงแรดในระยะตัวเต็มวัยมาทำลาย ทำกองล่อโดยใช้เชื้อราเมตาไรเซียม อัตรา 800 กรัม/กองล่อ ผสมกับปุ๋ยคอกและมะพร้าวสับ อัตราส่วน 0.5 : 1 เพื่อกำจัดด้วงแรดในระยะหนอนและดักแด้ หากพบการระบาดรุนแรงใช้สารเคมีตามคำแนะนำของกรมวิชาการเกษตร ดังนี้ ไดอะซินอน 60% EC อัตรา 80 มิลลิลิตร/น้ำ 20 ลิตร ราดบริเวณคอกมะพร้าวตั้งแต่โคนยอดอ่อนลงมาให้เปียก</li> </ul>
ปาล์ม น้ำมัน	<p>1. หนอนปลอกเล็ก</p> <p>2. หนอนหัวดำ</p>	<p>พื้นที่ระบาด 6 จังหวัด (สุราษฎร์ธานี ชลบุรี กระบี่ ชุมพร พังงา และนครศรีธรรมราช)</p> <p>จำนวน 851 ไร่ การระบาดเพิ่มขึ้น 37 ไร่</p> <p>พื้นที่ระบาด 4 จังหวัด (ชลบุรี สกลนคร จันทบุรี</p>	<ul style="list-style-type: none"> <li>- พ่นเชื้อบีที (Bacillus thuringiensis) พ่นให้ทั่วบริเวณใต้ใบและต้องพ่นในช่วงเช้าหรือเย็น เพื่อหลีกเลี่ยงแสงยูวีที่จะทำลายเชื้อบีที และพ่นติดต่อกัน</li> <li>- ปล่อยแตนเบียนบราคอน (Bracon hebetor) เพื่อควบคุม</li> </ul>

ชนิดพืช	ศัตรูพืช	สถานการณ์	การดำเนินงาน
	3. ดั้วแรด	และนครศรีธรรมราช) จำนวน 634 ไร่ การระบาดลดลง 5 ไร่ พื้นที่ระบาด 14 จังหวัด (ชุมพร ชลบุรี สุราษฎร์ธานี นครศรีธรรมราช สตูล ตรัง กระบี่ ฉะเชิงเทรา สงขลา สระบุรี จันทบุรี ระนอง ระยอง และร้อยเอ็ด)	ระยะหนอนของหนอนหัวดำ - ใช้กับดักฟีโรโมน และใช้ตาข่ายดักจับตัวแรดในระยะตัวเต็มวัยมาทำลาย และทำกองล่อโดยใช้เชื้อราเมตาโรเซียมเพื่อกำจัดในระยะดักแด้ และระยะตัวหนอนและดักแด้
	4. ดั้วกุหลาบ	จำนวน 1,071 ไร่ การระบาดลดลง 4 ไร่ พื้นที่ระบาด 12 จังหวัด (สุราษฎร์ธานี ชุมพร สตูล ตรัง ตราด สงขลา นครศรีธรรมราช นราธิวาส สระบุรี จันทบุรี และกระบี่)	- หมั่นทำความสะอาดบริเวณคอปาล์มน้ำมัน และบริเวณโคนทางใบอย่างสม่ำเสมอ ใช้สารฆ่าแมลงประเภท Carbaryl เช่น เซฟวิน อัตรา 40 กรัม/น้ำ 20 ลิตร หรือคาร์โบซัลแฟน อัตรา 40 มิลลิลิตร/น้ำ 20 ลิตร พ่นให้ทั่วทรงพุ่ม ทุก 7 - 10 วัน ในตอนเย็นก่อนค่ำ
	5. โรคลำต้นเน่า	จำนวน 475 ไร่ การระบาดเพิ่มขึ้น 1 ไร่ พื้นที่ระบาด 12 จังหวัด (กระบี่ สุราษฎร์ธานี ชุมพร นครศรีธรรมราช ตรัง ระยอง สงขลา ประจวบคีรีขันธ์ สตูล พังงา จันทบุรี และชลบุรี)	- กำจัดวัชพืชหรือพืชอาศัยอื่น ๆ เพื่อลดการสะสมของเชื้อในธรรมชาติ และใช้เชื้อราไตรโคเดอร์มาโรคหรือฉีดพ่นบริเวณรอบโคนต้นและโดยรอบอย่างสม่ำเสมอ
	6. โรคทะลายเน่า	จำนวน 11,740 ไร่ การระบาดเพิ่มขึ้น 10 ไร่ พื้นที่ระบาด 8 จังหวัด (ตราด สระแก้ว ชุมพร สุราษฎร์ธานี ระนอง สงขลา นครศรีธรรมราช และนราธิวาส)	- ตัดแต่งทางใบปาล์มน้ำมัน ช่อดอกที่ฝ่อ และทะลายที่พบเป็นโรค แยกต้นกล้าที่เป็นโรคใบจุดออกจากแปลงตัดแต่งใบที่เป็นโรคใบจุดนำออกไปเผาทำลายนอกแปลง
	7. โรคใบจุด	จำนวน 977 ไร่ การระบาดลดลง 1 ไร่ พื้นที่ระบาด 6 จังหวัด (ชุมพร สุราษฎร์ธานี สงขลา ยะลา นครศรีธรรมราช และนราธิวาส)	- ตัดทางใบที่ถูกทำลายแล้วนำไปเผาพื้นที่ เก็บเศษซากพืชนำออกไปทำลายทิ้งนอกแปลง เพื่อไม่ให้เป็นแหล่งแพร่พันธุ์ปล้อยแตนเบียนบราคอน (Bracon hebetor) เพื่อควบคุมระยะหนอนของหนอนหัวดำ
	8. โรคใบจุดสาหร่าย	จำนวน 102 ไร่ การระบาดคงที่ พื้นที่ระบาด 7 จังหวัด (ตรัง สุราษฎร์ธานี พังงา นครศรีธรรมราช กระบี่ ชุมพร และนราธิวาส)	- ตัดทางใบปาล์มน้ำมันที่เป็นโรคใบจุดสาหร่าย นำไปเผาทำลายนอกแปลง และหากพบการระบาดรุนแรงให้ใช้สารเคมีคอปเปอร์ออกซีคลอไรด์ อัตรา 50 กรัม/น้ำ 20 ลิตร
		จำนวน 4,718 ไร่ การระบาดลดลง 118 ไร่	
ยางพารา	1. โรคครากขาว	พื้นที่ระบาด 6 จังหวัด (ตราด กระบี่ ชุมพร ตรัง นครศรีธรรมราช และสุราษฎร์ธานี)	- กำหนดวิธีวิธีการป้องกันกำจัดโรคครากขาว โดยการขุดคูล้อมบริเวณต้นที่เป็นโรคขนาดคูกว้าง 30 ซม. ลึก 60 ซม. ไปทางหัวและท้ายในแถวเดียวกันข้างละ 2 ต้น
	2. โรคใบร่วงชนิดใหม่ของยางพารา	จำนวน 2,143 ไร่ การระบาดลดลง 8 ไร่ พื้นที่ระบาด 20 จังหวัด (ยะลา นราธิวาส สงขลา นครศรีธรรมราช ปัตตานี พังงา ตรัง พัทลุง น่าน บึงกาฬ สุราษฎร์ธานี สุโขทัย กระบี่ แพร่ ระนอง นครพนม ประจวบคีรีขันธ์ พะเยา ลำปาง และภูเก็ต)	- ส่งเสริมให้เกษตรกรใช้เชื้อราไตรโคเดอร์มา
	3. โรคใบร่วงยางพารา	จำนวน 650,216 ไร่ การระบาดเพิ่มขึ้น 400 ไร่ พื้นที่ระบาด 10 จังหวัด (ตรัง ปัตตานี สุราษฎร์ธานี สุโขทัย ตราด หนองคาย ชุมพร ระนอง นครพนม และพังงา)	- หากพบการระบาดของโรคใบร่วงชนิดใหม่ของยางพารา รุนแรง ใช้สารเคมีป้องกันกำจัดเชื้อรา
	4. โรคเส้นดำ	จำนวน 2,131 ไร่ การระบาดเพิ่มขึ้น 10 ไร่ พื้นที่ระบาด 6 จังหวัด (ตราด จันทบุรี สุราษฎร์ธานี สงขลา นราธิวาส และสกลนคร)	- รมรังค์ให้เกษตรกรหยุดกรีดยางในขณะที่ยางพาราอยู่ในช่วงผลัดใบ
	5. อาการเปลือกแห้ง	จำนวน 93 ไร่ การระบาดลดลง 20 ไร่ พื้นที่ระบาด 7 จังหวัด (ตรัง สกลนคร สุราษฎร์ธานี ชุมพร ตราด นครศรีธรรมราช และชลบุรี)	- เมื่อสังเกตพบความผิดปกติในการให้น้ำยางของต้นยางควรหยุดกรีด 3-6 เดือน แล้วบำรุงใส่ปุ๋ยต้นยาง หรือจนกระทั่งน้ำยางไหลเป็นปกติเมื่อทำการทดสอบ
		จำนวน 6,673 ไร่ การระบาดเพิ่มขึ้น 1 ไร่	
กาแฟ	1. หนอนกาแฟสีแดง	พื้นที่ระบาด 1 จังหวัด (แม่ฮ่องสอน และตาก)	- เมื่อพบอาการโรคเป็นรอยบุ๋มเพียงเล็กน้อย ใช้สารเคมีป้องกันกำจัดเชื้อราทาบริเวณที่ถูกทำลาย เพื่อรักษาโรค
	2. มอดเจาะผลกาแฟ	จำนวน 9 ไร่ การระบาดคงที่ พื้นที่ระบาด 6 จังหวัด (แม่ฮ่องสอน ตาก สงขลา น่าน ชุมพร และเพชรบูรณ์)	- เมื่อสังเกตพบความผิดปกติในการให้น้ำยางของต้นยาง เช่น ต้นยางไหลนานผิดปกติและน้ำยางจางลง หรือน้ำยางหยุดไหลเร็ว หรือน้ำยางหยุดไหลเป็นช่วง ๆ บนหน้ากรีดควรหยุดกรีด 3 - 6 เดือน แล้วบำรุงใส่ปุ๋ยต้นยาง
			- หากพบการเข้าทำลายของหนอนเจาะกิ่งกาแฟ/หนอนกาแฟสีแดง ให้ตัดกิ่งและลำต้นออกไปเผาทำลายนอกแปลง



ชนิดพืช	ศัตรูพืช	สถานการณ์	การดำเนินงาน
		จำนวน 865 ไร่ การระบาดเพิ่มขึ้น 79 ไร่	
มันสำปะหลัง	<p>1. โรคใบด่างมันสำปะหลัง</p> <p>2. เพลี้ยแป้งมันสำปะหลัง</p> <p>3. โรคโคนเน่าหัวเน่า</p> <p>4. โรคพุ่มแจ้</p> <p>5. โรดงมันสำปะหลัง</p> <p>6. โรคใบไหม้</p>	<p>พื้นที่ระบาด 37 จังหวัด (นครราชสีมา ขอนแก่น กำแพงเพชร อุบลราชธานี กาญจนบุรี อุทัยธานี กาฬสินธุ์ ชลบุรี ปราจีนบุรี ลพบุรี บุรีรัมย์ ฉะเชิงเทรา อำนาจเจริญ สระแก้ว นครสวรรค์ ชัยภูมิ ระยอง มหาสารคาม มุกดาหาร ยโสธร สุรินทร์ อุดรธานี ชัยนาท ร้อยเอ็ด สระบุรี ราชนบุรี เพชรบูรณ์ สุพรรณบุรี ศรีสะเกษ เพชรบุรี สุโขทัย อุดรดิตถ์ พิจิตร จันทบุรีหนองบัวลำภู นครพนม และสกลนคร)</p> <p>จำนวน 1,136,570 ไร่ การระบาดลดลง 27,614 ไร่</p> <p>พื้นที่ระบาด 6 จังหวัด (ชลบุรี สกลนคร สระแก้ว บุรีรัมย์ จันทบุรี และอุบลราชธานี)</p> <p>จำนวน 649 ไร่ การระบาดลดลง 139 ไร่</p> <p>พื้นที่ระบาด 7 จังหวัด (อุดรดิตถ์ บุรีรัมย์ สระแก้ว อุบลราชธานี เพชรบูรณ์ นครราชสีมา และสกลนคร)</p> <p>จำนวน 5,179 ไร่ การระบาดเพิ่มขึ้น 172 ไร่</p> <p>พื้นที่ระบาด 8 จังหวัด (กาญจนบุรี กาฬสินธุ์ ชลบุรี ระยอง สระแก้ว อุดรธานี จันทบุรี และอุดรดิตถ์)</p> <p>จำนวน 1,326 ไร่ การระบาดเพิ่มขึ้น 10 ไร่</p> <p>พื้นที่ระบาด 8 จังหวัด (ชลบุรี บุรีรัมย์ กาฬสินธุ์ นครราชสีมา สกลนคร สุรินทร์ มหาสารคาม และขอนแก่น)</p> <p>จำนวน 2,996 ไร่ การระบาดเพิ่มขึ้น 23 ไร่</p> <p>พื้นที่ระบาด 4 จังหวัด (ชัยนาท ยโสธร อุบลราชธานี และสกลนคร)</p> <p>จำนวน 301 ไร่ พื้นที่ระบาดคงที่</p>	<p>- ให้ไถและพรวนดิน และใช้ท่อนพันธุ์ที่สะอาด ทำลายต้นมันสำปะหลังที่แสดงอาการของโรคใบด่าง</p> <p>- ให้หลีกเลี่ยงการปลูกมันสำปะหลังในช่วงฤดูแล้ง หรือฝนทิ้งช่วงเป็นระยะเวลานาน</p> <p>- ไม่ใช้ท่อนพันธุ์จากแหล่งที่พบการระบาดของโรค ทำลายต้นมันสำปะหลังที่แสดงอาการ</p> <p>- ขุดหรือถอนต้นที่เป็นโรคไปทำลายนอกแปลง หลีกเลี่ยงการขนย้ายท่อนพันธุ์จากแหล่งที่มีโรคไปสู่แหล่งที่ยังไม่เคยมีการระบาดและกำจัดวัชพืชที่แหล่งพักเชื้อ</p> <p>- ควบคุมการแปลงปลูกเพื่อไม่ให้ให้น้ำท่วมขัง ก่อนปลูกควรแช่ท่อนพันธุ์ด้วยเมทาแลกซิล หรือฟอสฟิไทล-อะลูมิเนียม</p> <p>- โรคใบไหม้ แนะนำใช้พันธุ์ต้านทาน หรือพันธุ์ที่ทนทานต่อโรคปานกลาง ในพื้นที่ที่มีโรคระบาดรุนแรงให้ปลูกพืชหมุนเวียนอายุสั้น เพื่อลดประชากรเชื้อโรคในดิน การใช้สารเคมีเป็นทางเลือกสุดท้าย ควรใช้สารเคมีที่มีองค์ประกอบเป็นพวกทองแดง-ใช้วิธีเขตกรรม เช่น การไถตากดิน ช่วยกำจัดตัวหนอนและดักด้วในดิน การเก็บเศษซากพืชอาหาร เพื่อลดแหล่งอาหารสามารถช่วยลดประชากรและการขยายพันธุ์ได้ ถ้าในระยะหนอนขนาดเล็กและพบการระบาดน้อย พ่นด้วยสารชีวภัณฑ์ ดังนี้ เชื้อแบคทีเรีย บาซิลลัส ทูริงเยนซิส อัตรา 80 กรัม หรือ มล./น้ำ 20 ลิตร เชื้อไวรัส สควิลโอโพลีโพรไวรัส หรือ เอ็นพีวี หนอนกระทู้ออม อัตรา 20-30 มล./น้ำ 20 ลิตร โดยพ่นทุก 7 วัน</p>
ข้าวโพดเลี้ยงสัตว์	<p>1. หนอนกระทู้อ้วโพดลายจุด (fall amywom)</p> <p>2. โรคใบไหม้แผลใหญ่</p>	<p>พื้นที่ระบาด 11 จังหวัด (นครราชสีมา อุดรดิตถ์ กาฬสินธุ์ เชียงใหม่ จันทบุรี สระแก้ว สงขลา ชลบุรี ขอนแก่น ยะลา และสตูล)</p> <p>จำนวน 1,210 ไร่ การระบาดลดลง 2,122 ไร่</p> <p>พื้นที่ระบาด 1 จังหวัด (ตาก)</p> <p>จำนวน 100 ไร่ การระบาดคงที่</p>	<p>- ควบคุมการระบาดของหนอนกระทู้อ้วโพดลายจุด (FAW) แนะนำเกษตรกรหมั่นสำรวจแปลงอย่างสม่ำเสมอ เก็บกลุ่มไข่หรือตัวหนอนทำลายทิ้งนอกแปลง</p>
สับปะรด	1. โรคเหี่ยว	<p>พื้นที่ระบาด 3 จังหวัด (ตราด ประจวบคีรีขันธ์ และชลบุรี)</p> <p>จำนวน 283 ไร่ การระบาดเพิ่มขึ้น 1 ไร่</p>	<p>- ทำความสะอาดแปลง การเตรียมดิน ควรตัดต้นและป็นต่อเก่า สับปะรดทิ้งไว้ 2-3 เดือน พร้อมทั้งเก็บซากต้นสับปะรดทำลาย</p>
อ้อย	<p>1. หนอนกออ้อย</p> <p>2. โรคใบขาว</p> <p>3. โรคเส้ดำ</p> <p>4. ตัวหนอนดียว</p>	<p>พื้นที่ระบาด 4 จังหวัด (กาฬสินธุ์ ขอนแก่น ชลบุรี และนครราชสีมา)</p> <p>จำนวน 1,386 ไร่ การระบาดคงที่</p> <p>พื้นที่ระบาด 8 จังหวัด (ขอนแก่น กาฬสินธุ์ อุดรธานี มหาสารคาม นครราชสีมา ชัยภูมิ มุกดาหาร และหนองบัวลำภู)</p> <p>จำนวน 21,432 ไร่ การระบาดลดลง 230 ไร่</p> <p>พื้นที่ระบาด 2 จังหวัด (อุทัยธานี และบุรีรัมย์)</p> <p>จำนวน 264 ไร่ การระบาดคงที่</p> <p>พื้นที่ระบาด 2 จังหวัด (บุรีรัมย์ และขอนแก่น)</p> <p>จำนวน 167 ไร่ การระบาดคงที่</p>	<p>- หนอนกออ้อย ควรให้น้ำเพื่อให้อ้อยแตกหน่อชดเชยปล่อยแตนเบียนไข่ไตรโคแกรมมา อัตรา 30,000 ตัว/ไร่/ครั้ง</p> <p>- ใช้ส่วนขยายพันธุ์ที่ปราศจากโรค เช่น ต้นจากการเพาะเลี้ยงเนื้อเยื่อ หรือท่อนพันธุ์จากแหล่งปลูกที่ไม่มีการเกิดโรคใบขาว หมั่นตรวจกำจัดวัชพืชในแปลงและรอบแปลงปลูก</p> <p>- โรคเส้ดำ ใช้เชื้อราไตรโคเดอร์มา อัตรา 1 กิโลกรัม ต่อน้ำ 20 ลิตร ผสมสารจับใบและฉีดพ่นในเวลาเย็น</p>

ชนิดพืช	ศัตรูพืช	สถานการณ์	การดำเนินงาน
ทุเรียน	1. เพลี้ยแป้ง	พื้นที่ระบาด 6 จังหวัด (ยะลา ชุมพร จันทบุรี ตรานครศรีธรรมราช และกระบี่) จำนวน 340 ไร่ การระบาดลดลง 9 ไร่	- เมื่อพบระบาดเพลี้ยแป้งเพียงเล็กน้อยให้ตัดหรือเด็ดส่วนที่ถูกทำลายไปทิ้งนอกแปลง สารฆ่าแมลงที่ได้ผลในการควบคุมเพลี้ยแป้ง คือ คาร์บาริล อัตรา 50 กรัม/น้ำ 20 ลิตร โดยพ่นสารเฉพาะต้นที่พบเพลี้ยแป้งทำลาย
	2. เพลี้ยไฟ	พื้นที่ระบาด 7 จังหวัด (จันทบุรี สุราษฎร์ธานี ชุมพร นครศรีธรรมราช ยะลา กระบี่ และตราด) จำนวน 841 ไร่ การระบาดลดลง 27 ไร่	- เมื่อพบเพลี้ยไฟระบาดรุนแรงให้ใช้สารกำจัดแมลง ได้แก่ อิมิดาโคลพริด ฟิโพรนิล หรือคาร์โบซัลแฟน เลือกใช้สารผสมน้ำ 20 ลิตร
	3. เพลี้ยไก่แจ้	พื้นที่ระบาด 13 จังหวัด (จันทบุรี นครศรีธรรมราช ยะลา สุราษฎร์ธานี ตรานครศรีธรรมราช ชุมพร กระบี่ สงขลา ตรัง นราธิวาส ระยอง สตูล และพังงา) จำนวน 991 ไร่ การระบาดเพิ่มขึ้น 53 ไร่	- เมื่อพบเพลี้ยไก่แจ้ระบาดรุนแรงให้ใช้สารกำจัดแมลง ได้แก่ ไทอามีทอกแซม/แลมบ์ดา-ไซฮาโลทริน ไทอามีทอกแซม อิมิดาโคลพริด หรือไดโนทีฟูแรน โดยเลือกใช้สารผสมน้ำ 20 ลิตร พ่นทุก 7-10 วัน ในช่วงระยะแตกใบอ่อน
	4. เพลี้ยหอยเกล็ด	พื้นที่ระบาด 9 จังหวัด (จันทบุรี ยะลา ตรานครศรีธรรมราช ชุมพร สงขลา สุราษฎร์ธานี นครศรีธรรมราช กระบี่ และนราธิวาส) จำนวน 271 ไร่ การระบาดเพิ่มขึ้น 11 ไร่	- เมื่อพบไรแดงทุเรียนหรือไรแดงแอฟริกันระบาดรุนแรงให้ใช้สารกำจัดแมลง ได้แก่ โพรพาร์โกด์ อัตรา 30 กรัม อะมิทราซ อัตรา 30 มล. หรือเฮกซีไทอะซอกซ์อัตรา 40 มล.
	5. หนอนเจาะผล	พื้นที่ระบาด 1 จังหวัด (ชุมพร) จำนวน 58 ไร่ การระบาดคงที่	- โรครากเน่าโคนเน่า แนะนำให้ใช้เชื้อราไตรโคเดอร์มา
	6. ไรแดง	พื้นที่ระบาด 8 จังหวัด (จันทบุรี นครศรีธรรมราช ชุมพร ระยอง กระบี่ ตรานครศรีธรรมราช และสุราษฎร์ธานี) จำนวน 711 ไร่ การระบาดลดลง 21 ไร่	- เมื่อพบการระบาดโรคใบติดหรือใบไหม้มากควรพ่นสารป้องกันกำจัดโรคพืช เช่น เฮกซะโคนาโซล อัตรา 20 กรัม คอปเปอร์ออกไซด์คลอไรด์ อัตรา 30-50 กรัม เป็นต้น เลือกใช้สารชนิดใดชนิดหนึ่งพ่นทุก 7-10 วัน โดยพ่นที่ใบ
	7. โรครากเน่าโคนเน่า	พื้นที่ระบาด 18 จังหวัด (จันทบุรี ชุมพร สุราษฎร์ธานี ตรานครศรีธรรมราช ยะลา ระยอง สงขลา นครศรีธรรมราช พังงา ปัตตานี กระบี่ ตรัง นราธิวาส ระนอง ประจวบคีรีขันธ์ ตาก ภูเก็ต และสตูล) จำนวน 4,704 ไร่ การระบาดเพิ่มขึ้น 59 ไร่	- เมื่อเริ่มพบอาการของโรคใบจุดสาหร่ายให้ตัดใบ หรือส่วนที่เป็นโรคนำไปทำลาย หากโรครยังคงระบาดพ่นด้วยสารป้องกันกำจัดโรคพืช
	8. โรคใบติดหรือใบไหม้	พื้นที่ระบาด 11 จังหวัด (ยะลา สงขลา จันทบุรี ชุมพร ตรานครศรีธรรมราช นราธิวาส นครศรีธรรมราช กระบี่ สุราษฎร์ธานี ตรัง และเพชรบูรณ์) จำนวน 1,364 ไร่ การระบาดเพิ่มขึ้น 10 ไร่	- หากพบเพลี้ยหอยเกล็ดในปริมาณน้อยบนใบใช้น้ำผสมไวต์ออยล์ อัตรา 20 มล./น้ำ 20 ลิตร พ่นให้ทั่วเมื่อระบาดรุนแรงให้ใช้สารกำจัดแมลงพ่นเฉพาะต้นที่พบ
	9. โรคใบจุดสาหร่าย	พื้นที่ระบาด 11 จังหวัด (จันทบุรี ชุมพร ยะลา ตรานครศรีธรรมราช สงขลา กระบี่ นราธิวาส นครราชสีมา และเพชรบูรณ์) จำนวน 1,363 ไร่ การระบาดลดลง 3 ไร่	- เมื่อพบการเข้าทำลายของเพลี้ยจักจั่นฝอยระบาดรุนแรงให้ใช้สารกำจัดแมลง เช่น คาร์โบซัลแฟน อัตรา 50 มล. หรือไซเพอร์เมทรินโพซาโลน อัตรา 40 มล. เป็นต้น โดยเลือกใช้สารชนิดใดชนิดหนึ่งผสมน้ำ 20 ลิตร พ่นทุก 7-10 วัน
	10. เพลี้ยจักจั่นฝอย	พื้นที่ระบาด 10 จังหวัด (ชุมพร จันทบุรี สุราษฎร์ธานี ระยอง ตรานครศรีธรรมราช ยะลา นครราชสีมา กระบี่ และนราธิวาส) จำนวน 886 ไร่ การระบาดลดลง 1 ไร่	- เมื่อพบคราบราสีด้า พ่นด้วยน้ำเปล่าล้างคราบราสีด้า และสารเหนียวที่แมลงปากดูดขับถ่ายไว้ เพื่อลดปริมาณเชื้อสาเหตุโรค และกำจัดวัชพืชในแปลง
	11. โรคราดำ	พื้นที่ระบาด 4 จังหวัด (จันทบุรี ยะลา ชุมพร และพังงา) จำนวน 127 ไร่ การระบาดลดลง 2 ไร่	- ในฤดูฝนหมั่นสำรวจแปลงปลูกอย่างสม่ำเสมอ หากพบอาการของโรคราที่กิ่งให้ตัดและนำไปทำลายนอกแปลง และใช้สารป้องกันกำจัดโรคพืช คอปเปอร์ออกไซด์คลอไรด์ผสมน้ำขึ้นๆ ทาบริเวณแผลที่ตัด
	12. โรคราสีชมพู	พื้นที่ระบาด 7 จังหวัด (ตราด ภูเก็ต จันทบุรี ชุมพร นครศรีธรรมราช สุราษฎร์ธานี และกระบี่) จำนวน 196 ไร่ การระบาดคงที่	- ท่อผลเพื่อป้องกันหนอนเจาะด้วยถุงถุงพลาสติกสีขาวขุ่น เจาะรูที่บริเวณขอบล่างเพื่อให้หยดน้ำระบายออก และกำจัดด้วยวิธีผสมผสาน โดยการพ่นสารฆ่าแมลง แลมบ์ดา-ไซฮาโลทริน
	13. มอดเจาะลำต้นทุเรียน	พื้นที่ระบาด 3 จังหวัด (ชุมพร ยะลา และตราด) จำนวน 120 ไร่ การระบาดลดลง 15 ไร่	- มอดเจาะลำต้น ควรตัดและเผาทิ้ง สำหรับส่วนของต้นทุเรียนที่ไม่สามารถตัดทิ้งได้
	14. หนอนกินใบ	พื้นที่ระบาด 5 จังหวัด (จันทบุรี ตรานครศรีธรรมราช ชุมพร ระยอง และสุรินทร์) จำนวน 295 ไร่ การระบาดลดลง 31 ไร่	- หมั่นสำรวจแปลงสม่ำเสมอ โดยเฉพาะในระยะแตกใบอ่อน ให้เขย่ากิ่ง ตัดหนอนที่จับตัวลงที่พื้นดิน สามารถจับทำลายได้ หรือใช้กับดักแสง ไฟล่อตัวเต็มวัยในช่วงกลางคืน

ชนิดพืช	ศัตรูพืช	สถานการณ์	การดำเนินงาน
	15. โรคกิ่งแห้ง 16. โรคแอนแทรกโนส 17. ทนอเนาะเมล็ด 18. โรคผลเน่าทุเรียน	พื้นที่ระบาด 7 จังหวัด (ตราด จันทบุรี ยะลา ชุมพร สุราษฎร์ธานี ปราณบุรี และพังงา) จำนวน 514 ไร่ การระบาดลดลง 3 ไร่ พื้นที่ระบาด 4 จังหวัด (ชุมพร ยะลา ระยอง และจันทบุรี) จำนวน 452 ไร่ การระบาดเพิ่มขึ้น 7 ไร่ พื้นที่ระบาด 3 จังหวัด (นครศรีธรรมราช นราธิวาส และยะลา) จำนวน 516 ไร่ การระบาดคงที่ พื้นที่ระบาด 2 จังหวัด (จันทบุรี และยะลา) จำนวน 19 ไร่ การระบาดคงที่	วัชพืชในสวนเพื่อลดความชื้น หากพบการระบาดเพียงเล็กน้อย ควรตัดส่วนที่เป็นโรคนำออกไปทำลายนอกสวน - พ่นสารเคมีป้องกันกำจัดโรคแอนแทรกโนส เช่น คาร์เบนดาซิม อัตรา 10-20 กรัม หรือไอโพรไดโอน 20-30 กรัม โดยเลือกใช้สารชนิดใดชนิดหนึ่งผสมน้ำ 20 ลิตร - หมั่นตรวจตราผลทุเรียนในแปลงอย่างสม่ำเสมอ โดยเฉพาะในช่วงผลใกล้แก่ หากพบอาการผลเป็นจุดเน่า ควรทำการฉีดพ่นสารเคมี เช่น เมตาแลกซิล 25% WP หรือ เมตาแลกซิลผสมแมนโคเซป หรือ ฟอสเอทิล อะลูมิเนียม 80% WP ให้ทั่วทั้งต้น ประมาณ 1-2 ครั้ง
เงาะ	1. เพลี้ยแป้ง 2. โรคใบจุดสาหร่าย 3. ทนอศิบกินใบ 4. โรคคราแป้ง	พื้นที่ระบาด 1 จังหวัด (นครศรีธรรมราช) จำนวน 240 ไร่ การระบาดคงที่ พื้นที่ระบาด 2 จังหวัด (จันทบุรี และนราธิวาส) จำนวน 252 ไร่ การระบาดลดลง 12 ไร่ พื้นที่ระบาด 1 จังหวัด (จันทบุรี) จำนวน 181 ไร่ การระบาดลดลง 5 ไร่ พื้นที่ระบาด 2 จังหวัด (จันทบุรี และนครศรีธรรมราช) จำนวน 99 ไร่ การระบาดลดลง 4 ไร่	- ตัดแต่งกิ่งเงาะ จากนั้นให้ใช้เศษผ้าชุบน้ำมันเครื่อง ผูกรอบโคนต้น เพื่อป้องกันมดและเพลี้ยแป้ง - ตัดส่วนที่พบโรคใบจุดสาหร่ายเก็บไปเผาทำลาย และตัดแต่งทรงพุ่มให้โปร่ง แนะนำให้ใช้สารเคมีคอปเปอร์ออกซิคลอไรด์ - หมั่นสำรวจและสังเกตถ้าพบทนอศิบกินใบ ให้เกษตรกรพ่นด้วยสารฆ่าแมลง คาร์บาริล อัตรา 60 กรัม/น้ำ 20 ลิตร - โรคคราแป้ง ให้เก็บผลที่เป็นโรค ใบแห้ง กิ่งแห้งที่ร่วงหล่นนำไปเผาทำลายนอกแปลง ในแตกช่วงใบอ่อนและเริ่มติดผล
มังคุด	1. เพลี้ยไฟ 2. ทนอศิบกินใบ 3. ทนอชอนใบ 4. โรคใบจุด 5. โรคใบจุดสาหร่าย	พื้นที่ระบาด 7 จังหวัด (จันทบุรี นครศรีธรรมราช ตราด ระยอง พังงา สุราษฎร์ธานี และชุมพร) จำนวน 162 ไร่ การระบาดเพิ่มขึ้น 5 ไร่ พื้นที่ระบาด 6 จังหวัด (จันทบุรี นครศรีธรรมราช ชุมพร ระยอง พังงา และยะลา) จำนวน 511 ไร่ การระบาดเพิ่มขึ้น 10 ไร่ พื้นที่ระบาด 4 จังหวัด (จันทบุรี ชุมพร ระยอง และพังงา) จำนวน 340 ไร่ การระบาดลดลง 5 ไร่ พื้นที่ระบาด 4 จังหวัด (จันทบุรี นครศรีธรรมราช พังงา และชุมพร) จำนวน 259 ไร่ การระบาดลดลง 6 ไร่ พื้นที่ระบาด 6 จังหวัด (จันทบุรี ชุมพร ระยอง นราธิวาส ตรัง และพังงา) จำนวน 602 ไร่ การระบาดเพิ่มขึ้น 15 ไร่	- การป้องกันกำจัดเพลี้ยไฟในมังคุดในช่วงฤดูแล้ง โดยการพ่นสารเคมีป้องกันกำจัดศัตรูพืชควรพ่น 3 ครั้ง - เมื่อพบทนอศิบกินใบอ่อนเข้าทำลายของยอด ให้พ่นด้วยสารฆ่าแมลงคาร์บาริล อัตรา 60 กรัม/น้ำ 20 ลิตร เมื่อพบการระบาดในระยะแตกใบอ่อน ให้พ่น 2 ครั้ง ห่างกัน 10 วัน - พ่นสารเคมีป้องกันกำจัดโรคใบจุด ในช่วงที่มังคุดแตกใบอ่อน เช่น คอปเปอร์ออกซิคลอไรด์ 30-80 กรัม - พ่นสารเคมีป้องกันกำจัดโรคแอนแทรกโนส เช่น คาร์เบนดาซิม อัตรา 10-20 กรัม หรือไอโพรไดโอน 20-30 กรัม โดยเลือกใช้สารชนิดใดชนิดหนึ่งผสมน้ำ 20 ลิตร - เมื่อพบการระบาดโรคใบจุดสาหร่ายพ่นด้วยสารป้องกันกำจัดโรคพืช เช่น คอปเปอร์ออกซิคลอไรด์ - เมื่อเริ่มพบอาการของโรค ให้ใช้สารป้องกันกำจัดโรคพืช โดยเลือกใช้สารชนิดใดชนิดหนึ่งตามอัตราที่ฉลากระบุ - เมื่อพบไรแดงหรือไรแดงแอฟริกันระบาดรุนแรงให้ใช้สารกำจัดแมลง
ลำไย	1. เพลี้ยแป้ง 2. โรคคราดำ 3. โรคพุ่มไม้กวาด 4. ทนอศิบกินใบ 5. โรคโรก้ามะหยี่	พื้นที่ระบาด 3 จังหวัด (เชียงใหม่ จันทบุรี และสระแก้ว) จำนวน 83 ไร่ การระบาดคงที่ พื้นที่ระบาด 4 จังหวัด (เชียงใหม่ พะเยา จันทบุรี และสระแก้ว) จำนวน 277 ไร่ การระบาดคงที่ พื้นที่ระบาด 2 จังหวัด (จันทบุรี และสระแก้ว) จำนวน 187 ไร่ การระบาดคงที่ พื้นที่ระบาด 1 จังหวัด (จันทบุรี) จำนวน 25 ไร่ การระบาดคงที่ พื้นที่ระบาด 2 จังหวัด (จันทบุรี และเชียงใหม่) จำนวน 35 ไร่ การระบาดคงที่	- หากพบว่า เพลี้ยแป้งเริ่มระบาดในสวนลำไย ควรพ่นด้วยสารเคมีป้องกันกำจัด ได้แก่ มาลาไทยอน อัตรา 30 มล./น้ำ 20 ลิตร หรือไพรีทรอยด์ พ่นให้ทั่ว 2-3 ครั้ง ห่างกัน 10 วัน - พ่นสารเคมี เช่น คาร์บาริล 85% WP อัตรา 40 กรัม/น้ำ 20 ลิตร อาจพ่นควบคู่กับสารป้องกันกำจัดเชื้อรา ได้แก่ คอปเปอร์ออกซิคลอไรด์ อัตรา 40-50 กรัม หรือเบตาไซฟลูทรีน อัตรา 40-50 กรัม - หมั่นสำรวจแปลงปลูกพืช หากพบกิ่งที่เป็นโรคพุ่มไม้กวาด ให้ตัดกิ่งที่เป็นโรคนำมาเผาทำลายนอกแปลง - เขย่ากิ่งให้หนอนร่วงหล่นแล้วเก็บรวบรวมไปทำลายหรือนำไปเป็นอาหารสัตว์เลี้ยง และเก็บรวบรวมดักแต่ไปทำลาย หากระบาดมาก ควรพ่นด้วยสารเคมีป้องกันกำจัด เช่น

ชนิดพืช	ศัตรูพืช	สถานการณ์	การดำเนินงาน
	6. หนอนมันวอนใบ 7. มวนลำไย	พื้นที่ระบาด 2 จังหวัด (จันทบุรี และเชียงใหม่) จำนวน 41 ไร่ การระบาดคงที่ พื้นที่ระบาด 2 จังหวัด (เชียงใหม่ และจันทบุรี) จำนวน 15 ไร่ การระบาดคงที่	คาร์บาริล อัตรา 45-60 กรัม หรือแลมบ์ดาไซฮาโลทริน อัตรา 12 มล. เลือกใช้ชนิดใดชนิดหนึ่งผสมน้ำ 20 ลิตร - หมั่นสำรวจแปลงปลูกอย่างสม่ำเสมอ หากพบมีการระบาด ให้ตัดแต่งกิ่ง และยอดที่ถูกโรทำลายนำไปเผาทิ้งนอกแปลงปลูก - หมั่นตรวจ ถ้าพบให้เก็บทำลาย หากระบาดรุนแรงมาก ควรฉีดพ่นด้วยยาโมโนโครโตฟอส ในอัตรา 20 ซีซี./น้ำ 20 ลิตร หรือพ่นด้วยไพรีทรอยด์อัตรา 10 ซีซี./น้ำ 20 ลิตร - ตัดส่วนที่ถูกทำลายที่มีตัวหนอนแล้วเผาไฟเสียและจับตัวแก่ ที่มาเล่นไฟกลางคืนไปทำลาย - จับตัวเต็มวัย ตัวอ่อน และไข่ไปทำลาย หากพบระบาดมาก ใช้ยาฆ่าแมลงพวก โมโนโครโตฟอส ฉีดพ่นในอัตรา 20 ซีซี./น้ำ 20 ลิตร หรือยาฆ่าแมลงคาร์บาริล อัตรา 45 กรัม/น้ำ 20 ลิตร - การป้องกันกำจัดเพลี้ยไฟในช่วงฤดูแล้งขณะที่ยังอยู่ในดอก ติดผลอ่อน การพ่นสารเคมีป้องกันกำจัดศัตรูพืช 3 ครั้ง

## 8. สถานการณ์โรคระบาดสัตว์

โรคพิษสุนัขบ้า สถานการณ์โรคพิษสุนัขบ้า ระหว่างวันที่ 3 - 7 ธันวาคม 2568

ปัจจุบันมีพื้นที่ควบคุมที่พบการเกิดโรค ทั้งหมด 15 จังหวัด 20 จุด ได้แก่ กรุงเทพมหานคร จันทบุรี ฉะเชิงเทรา นครนายก ปราจีนบุรี ระยอง บุรีรัมย์ ยโสธร ศรีสะเกษ อำนาจเจริญ อุบลราชธานี มุกดาหาร ร้อยเอ็ด หนองคาย และจังหวัดอุดรธานี ซึ่งขณะนี้ กรมปศุสัตว์ยังได้เร่งรัด ควบคุมโรคทุกจุดเกิดโรคโดยฉีดวัคซีนรอบจุดเกิดโรค (ring vaccination) ร่วมในการเฝ้าระวัง ป้องกัน และควบคุมโรคได้ ทั้งนี้ พบจุดเกิดโรคพิษสุนัขบ้า 4 จุด ในพื้นที่จังหวัดปราจีนบุรี ระยอง มุกดาหาร และจังหวัดศรีสะเกษ

พื้นที่เฝ้าระวังการเกิดโรค 98 จุด ประกอบด้วย กรุงเทพมหานคร ปทุมธานี จันทบุรี ฉะเชิงเทรา ชลบุรี นครนายก ปราจีนบุรี ระยอง สมุทรปราการ สระแก้ว นครราชสีมา บุรีรัมย์ ยโสธร ศรีสะเกษ สุรินทร์ อำนาจเจริญ อุบลราชธานี เลย กาฬสินธุ์ ขอนแก่น มหาสารคาม มุกดาหาร ร้อยเอ็ด หนองคาย อุดรธานี น่าน กำแพงเพชร อุดรดิตถ์ นครศรีธรรมราช พัทลุง และจังหวัดสงขลา