



ศูนย์ติดตามและแก้ไขปัญหาภัยพิบัติด้านการเกษตร กระทรวงเกษตรและสหกรณ์

โทรศัพท์/โทรสาร 02-6299660 E-mail : droughtcenter@gmail.com



รายงานสถานการณ์ภัยพิบัติด้านการเกษตร
วันที่ 20 พฤษภาคม 2569 (เวลา 15.00 น.)

1. สภาพอากาศ

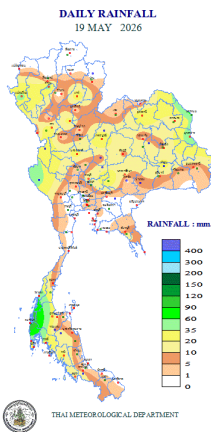
1.1 ประกาศกรมอุตุนิยมวิทยา

ประกาศกรมอุตุนิยมวิทยา เรื่อง ฝนตกหนักถึงหนักมากบริเวณประเทศไทย และคลื่นลมแรงบริเวณทะเลอันดามัน ฉบับที่ 15 ลงวันที่ 20 พฤษภาคม 2569 เวลา 05.00 น. (มีผลกระทบต่อเนื่องจนถึงวันที่ 21 พฤษภาคม 2569)

ช่วงวันที่ 20-21 พ.ค. 2569 ประเทศไทยมีฝนเพิ่มขึ้น และมีฝนตกหนักถึงหนักมากบางแห่งส่วนมากทางด้านตะวันตกของประเทศไทย บริเวณภาคเหนือ ภาคตะวันออกเฉียงเหนือตอนบน ภาคกลาง ภาคตะวันออก และภาคใต้ฝั่งตะวันตก เนื่องจากมรสุมตะวันตกเฉียงใต้กำลังค่อนข้างแรงพัดปกคลุมทะเลอันดามัน ประเทศไทย และอ่าวไทย ประกอบกับมีหย่อมความกดอากาศต่ำปกคลุมบริเวณชายฝั่งประเทศเวียดนามตอนบน ขอให้ประชาชนในบริเวณดังกล่าวระวังอันตรายจากฝนตกหนักถึงหนักมากและฝนที่ตกสะสม ซึ่งอาจทำให้เกิดน้ำท่วมฉับพลันและน้ำป่าไหลหลาก โดยเฉพาะพื้นที่ลาดเชิงเขาใกล้ทางน้ำไหลผ่านและพื้นที่ลุ่มไว้ด้วย

สำหรับคลื่นลมบริเวณทะเลอันดามันและอ่าวไทยมีกำลังค่อนข้างแรง โดยทะเลอันดามันตอนบนตั้งแต่จังหวัดภูเก็ตขึ้นมา มีคลื่นสูง 2-3 เมตร บริเวณที่มีฝนฟ้าคะนองคลื่นสูงมากกว่า 3 เมตร ส่วนทะเลอันดามันตอนล่างตั้งแต่จังหวัดกระบี่ลงไป และอ่าวไทยตอนบนมีคลื่นสูงประมาณ 2 เมตร บริเวณที่มีฝนฟ้าคะนองคลื่นสูงมากกว่า 2 เมตร ขอให้ชาวเรือในบริเวณดังกล่าวเดินเรือด้วยความระมัดระวังและหลีกเลี่ยงการเดินเรือในบริเวณที่มีฝนฟ้าคะนอง ส่วนเรือเล็กบริเวณทะเลอันดามันตอนบนควรงดออกจากฝั่งในช่วงวันดังกล่าวไว้ด้วย

1.2 ปริมาณน้ำฝน เวลา 07.00 น. วันที่ 19 พ.ค. 69 ถึง เวลา 07.00 น. วันที่ 20 พ.ค. 69



ที่	อำเภอ	จังหวัด	ปริมาณฝน (มม.)	ความรุนแรง
1	อ.ตะกั่วป่า	พังงา	134.0	ฝนตกหนักมาก
2	อ.น้ำพอง	ระนอง	57.0	ฝนตกหนัก
3	อ.เมือง	มุกดาหาร	48.6	ฝนตกหนัก
4	อ.เมือง	ลำพูน	47.6	ฝนตกหนัก
5	อ.เมือง	อำนาจเจริญ	43.0	ฝนตกหนัก

ฝนตกหนักมาก (>90 มม.) ฝนตกหนัก (35.1-90 มม.) ฝนตกปานกลาง (10.1-35.0 มม.) ฝนตกเล็กน้อย (0.1-10.0 มม.) ไม่มีฝน (0 มม.)

ข้อมูลจาก กรมอุตุนิยมวิทยา

2. สถานการณ์น้ำ (ข้อมูล ณ วันที่ 20 พ.ค. 69)

2.1 สภาพน้ำในอ่างเก็บน้ำ

สภาพน้ำในอ่างเก็บน้ำขนาดใหญ่และขนาดกลาง ปริมาณน้ำในอ่างฯ 43,622 ล้าน ลบ.ม. คิดเป็นร้อยละ 57 (ปริมาณน้ำใช้การได้ 19,663 ล้าน ลบ.ม. คิดเป็นร้อยละ 37) ปริมาณน้ำในอ่างฯ เทียบกับปี 2568 (42,378 ล้าน ลบ.ม. คิดเป็นร้อยละ 55) มากกว่าปี 2568 จำนวน 1,244 ล้าน ลบ.ม. ปริมาณน้ำไหลลงอ่าง 140.36 ล้าน ลบ.ม. ปริมาณน้ำระบาย 130.93 ล้าน ลบ.ม. สามารถรับน้ำได้อีก 33,132 ล้าน ลบ.ม.

สภาพน้ำในอ่างเก็บน้ำขนาดใหญ่ ปริมาณน้ำในอ่างฯ 40,782 ล้าน ลบ.ม. คิดเป็นร้อยละ 57 (ปริมาณน้ำใช้การได้ 17,244 ล้าน ลบ.ม. คิดเป็นร้อยละ 36) ปริมาณน้ำในอ่างฯ เทียบกับปี 2568 (39,883 ล้าน ลบ.ม. คิดเป็นร้อยละ 56) มากกว่าปี 2568 จำนวน 899 ล้าน ลบ.ม. ปริมาณน้ำไหลลงอ่างฯ จำนวน 119.06 ล้าน ลบ.ม. ปริมาณน้ำระบาย 117.93 ล้าน ลบ.ม. สามารถรับน้ำได้อีก 30,144 ล้าน ลบ.ม.

ภาค	ขนาดใหญ่						ขนาดกลาง						รวม						รับได้อีก ล้าน (ม.)
	จำนวน (แห่ง)	ความจุ ที่ รบก.	ปริมาณน้ำ				จำนวน (แห่ง)	ความจุ ที่ รบก.	ปริมาณน้ำ				จำนวน (แห่ง)	ความจุ ที่ รบก.	ปริมาณน้ำ				
			ในอ่างฯ	% รบก.	ใช้การ	% ใช้การ			ในอ่างฯ	% รบก.	ใช้การ	% ใช้การ			ในอ่างฯ	% รบก.	ใช้การ	% ใช้การ	
เหนือ	8	24,825	13,770	55	7,026	39	92	1,184	678	57	588	54	100	26,009	14,449	56	7,614	40	11,560
ตอน	12	8,368	3,642	44	1,990	30	234	2,209	1,104	50	932	46	246	10,577	4,746	45	2,922	33	5,831
กลาง	3	1,419	403	28	343	25	28	419	185	44	154	40	31	1,838	588	32	498	28	1,251
ตะวันตก	2	26,605	17,989	68	4,712	35	9	170	96	57	85	53	11	26,775	18,085	68	4,797	36	8,690
ตะวันออก	6	1,515	461	30	366	26	54	1,118	458	41	395	37	60	2,633	918	35	761	31	1,715
ใต้	4	8,194	4,517	55	2,807	43	44	727	319	44	265	39	48	8,922	4,836	54	3,072	43	4,085
รวม	35	70,926	40,782	57	17,244	36	461	5,828	2,840	49	2,420	45	496	76,754	43,622	57	19,663	37	33,132

(หน่วย : ล้าน ลบ.ม.)

อ่างเก็บน้ำภูมิพล สิริกิติ์ แควน้อยฯ และป่าสักชลสิทธิ์ รวม 4 อ่างฯ มีปริมาณน้ำในอ่างฯ 13,441 ล้าน ลบ.ม. คิดเป็นร้อยละ 54 (ปริมาณน้ำใช้การได้ 6,745 ล้าน ลบ.ม. คิดเป็นร้อยละ 37 ปริมาณน้ำไหลลงอ่าง 14.78 ล้าน ลบ.ม. ปริมาณน้ำระบาย 53.63 ล้าน ลบ.ม. สามารถรับน้ำได้อีก 11,430 ล้าน ลบ.ม.)

อ่างเก็บน้ำ	ปริมาณน้ำในอ่างฯ		ปริมาณน้ำใช้การได้		ปริมาณน้ำไหลลงอ่างฯ		ปริมาณน้ำระบาย		ปริมาณน้ำรับได้อีก
	ปริมาณน้ำ	% ความจุอ่างฯ	ปริมาณน้ำ	% น้ำใช้การ	วันนี้	เมื่อวาน	วันนี้	เมื่อวาน	
ภูมิพล	7,747	58	3,947	41	7.45	13.57	25.00	25.00	5,715
สิริกิติ์	5,288	56	2,438	37	6.59	5.52	23.01	20.02	4,222
ภูมิพล+สิริกิติ์	13,035	57	6,385	39	14.04	19.09	48.01	45.02	9,937
แควน้อยฯ	230	24	187	21	0.74	0.48	3.89	3.89	709
ป่าสักชลสิทธิ์	177	18	174	18	0.00	0.00	1.73	1.73	783
รวมทั้งหมด	13,441	54	6,745	37	14.78	19.57	53.63	50.64	11,430

(หน่วย : ล้าน ลบ.ม.)

อ่างเก็บน้ำขนาดใหญ่ที่อยู่ในเกณฑ์ น้อยกว่าร้อยละ 30 ของความจุอ่างฯ จำนวน 7 อ่างฯ ได้แก่ อ่างฯ แควน้อยบำรุงแดน (24%) อ่างฯ แม่มอก (28%) อ่างฯ ห้วยหลวง (27%) อ่างฯ ป่าสักชลสิทธิ์ (18%) อ่างฯ ขุนด่านปราการชล (12%) อ่างฯ คลองสิียด (10%) และ อ่างฯ ปรานบุรี (21%)

2.2 สภาพน้ำท่า

แม่น้ำปิง แม่น้ำวัง แม่น้ำยม แม่น้ำมูล แม่น้ำบางปะกง แม่น้ำท่าตะเภา แม่น้ำตาปี แม่น้ำโก-ลก ปริมาณน้ำอยู่ในเกณฑ์น้อย
แม่น้ำน่าน ปริมาณน้ำอยู่ในเกณฑ์ปกติ

แม่น้ำเจ้าพระยา สถานี C.2 ปริมาณน้ำไหลผ่าน 541 ลบ.ม./วินาที (เมื่อวาน 563 ลบ.ม./วินาที) ระดับน้ำ +18.17 ม.รทก. ต่ำกว่าตลิ่ง 7.53 ม.

เขื่อนเจ้าพระยา สถานี C.13 ปริมาณน้ำไหลผ่าน 130 ลบ.ม./วินาที (เมื่อวาน 130 ลบ.ม./วินาที) ระดับน้ำเหนือเขื่อน +16.14 ม.รทก. (เมื่อวาน +16.03 ม.รทก.) ระดับน้ำท้ายเขื่อน +5.92 ม.รทก. (เมื่อวาน +5.92 ม.รทก.)

รับน้ำเข้าระบบส่งน้ำทุ่งฝั่งตะวันออก รวม 195 ลบ.ม./วินาที (เมื่อวาน 189 ลบ.ม./วินาที) โดยผ่านคลองชัยนาทป่าสัก (ปตร.มโนรมย์) 144 ลบ.ม./วินาที คลองชัยนาท-อยุธยา (ปตร.มหาราช) 50 ลบ.ม./วินาที

แม่น้ำป่าสัก เขื่อนพระรามหก 6 ลบ.ม./วินาที (เมื่อวาน 6 ลบ.ม./วินาที) รับน้ำเข้าคลองระพีพัฒน์ 130 ลบ.ม./วินาที (เมื่อวาน 102 ลบ.ม./วินาที) ผ่านคลองระพีพัฒน์แยกตก (ปตร.พระศรีศิลป์) 23 ลบ.ม./วินาที และผ่านคลองระพีพัฒน์แยกใต้ (ปตร.พระศรีเสาวภาค) 63 ลบ.ม./วินาที

รับน้ำเข้าระบบส่งน้ำทุ่งฝั่งตะวันตก รวม 256 ลบ.ม./วินาที (เมื่อวาน 258 ลบ.ม./วินาที) โดยผ่านคลองมะขามเฒ่าอุทุมพร (ปตร.มะขามเฒ่า-อุทุมพร) 30 ลบ.ม./วินาที คลองมะขามเฒ่ากระเสียว (ปตร.มะขามเฒ่า-กระเสียว) 9 ลบ.ม./วินาที แม่น้ำสุพรรณ (ปตร.พลเทพ) 80 ลบ.ม./วินาที แม่น้ำน้อย (ปตร.บรมธาตุ) 110 ลบ.ม./วินาที และคลองเล็กอื่น ๆ 27 ลบ.ม./วินาที

แม่น้ำเจ้าพระยา อ.สามโคก จ.ปทุมธานี สถานี C.29B ปริมาณน้ำไหลผ่านเฉลี่ย 107 ลบ.ม./วินาที (เมื่อวาน 102 ลบ.ม./วินาที)

2.3 คุณภาพน้ำ

กรมชลประทาน ติดตามตรวจสอบและเฝ้าระวังคุณภาพน้ำ (ค่าความเค็ม) ในแม่น้ำเจ้าพระยา

แม่น้ำ	จุดเฝ้าระวัง	ค่าความเค็ม (กรัม/ลิตร)							เกณฑ์	หมายเหตุ
		14 พ.ค. 69	15 พ.ค. 69	16 พ.ค. 69	17 พ.ค. 69	18 พ.ค. 69	19 พ.ค. 69	20 พ.ค. 69		
เจ้าพระยา	ปากคลองสำแล จ.ปทุมธานี	0.13	0.13	0.13	0.14	0.14	0.14	0.15	ปกติ	- เกณฑ์เฝ้าระวัง 0.25 กรัม/ลิตร - เกณฑ์มาตรฐานในการผลิตน้ำประปา 0.50 กรัม/ลิตร
เจ้าพระยา	ทำนบกุ่มบุรี จ.นนทบุรี	0.14	0.14	0.14	0.14	0.16	0.16	0.16	ปกติ	- เกณฑ์เฝ้าระวังเพื่อการเกษตร 2.00 กรัม/ลิตร
เจ้าพระยา	ทำนบกุ่มชลประทานสามเสน กทม.	0.15	0.15	0.15	0.15	0.17	0.17	0.18	ปกติ	

ที่มา: ฝ่ายตะกอนและคุณภาพน้ำ ส่วนอุทกวิทยา สำนักบริหารจัดการน้ำและอุทกวิทยา

2.4 สถานการณ์น้ำโขง

สถานี	ระดับตลิ่ง	ระดับน้ำ 20 พ.ค. 69	+ สูงกว่าตลิ่ง - ต่ำกว่าตลิ่ง
อ.เชียงแสน จ.เชียงราย	12.80	2.50	-10.30
อ.เชียงคาน จ.เลย	16.00	6.67	-9.33
อ.เมือง จ.หนองคาย	12.20	3.65	-8.55
อ.เมือง จ.นครพนม	12.00	3.72	-8.28
อ.เมือง จ.มุกดาหาร	12.50	3.84	-8.66
อ.โขงเจียม จ.อุบลราชธานี	14.50	3.83	-10.67

หมายเหตุ ข้อมูลจาก www.drw.go.th

3. การเพาะปลูกพืชฤดูแล้ง ปี 2568/69

แผนการเพาะปลูกพืชฤดูแล้ง ปี 2568/69

ทั้งประเทศ จำนวน 15.60 ล้านไร่ แบ่งเป็น ข้าว 12.86 ล้านไร่ พืชไร่-พืชผัก 2.74 ล้านไร่

ลุ่มเจ้าพระยา จำนวน 8.59 ล้านไร่ แบ่งเป็น ข้าว 7.80 ล้านไร่ พืชไร่-พืชผัก 0.79 ล้านไร่

ผลการเพาะปลูกพืชฤดูแล้ง ปี 2568/69 (ข้อมูล ณ วันที่ 6 พฤษภาคม 2569)

ทั้งประเทศ จำนวน 16.52 ล้านไร่ แบ่งเป็น ข้าว 14.66 ล้านไร่ พืชไร่-พืชผัก 1.84 ล้านไร่

ลุ่มเจ้าพระยา จำนวน 9.47 ล้านไร่ แบ่งเป็น ข้าว 8.95 ล้านไร่ พืชไร่-พืชผัก 0.51 ล้านไร่

ขอบเขตพื้นที่	พื้นที่แหล่งน้ำ	แผนการเพาะปลูก ปี 2568/69			สถานการณ์การเพาะปลูก ปี 2568/69			% ผลปลูก ข้าวรอบ 2 เทียบกับแผน
		ข้าวรอบที่ 2	พืชไร่ พืชผัก	รวม	ข้าวรอบที่ 2	พืชไร่ พืชผัก	รวม ทั้งหมด	
ทั้งประเทศ (77 จังหวัด)	ในเขตชลประทาน	10.05	0.67	10.72	10.26	0.68	10.96	102
	นอกเขตชลประทาน	2.81	2.07	4.88	4.40	1.16	5.56	157
	รวม	12.86	2.74	15.60	14.66	1.84	16.52	114
ลุ่มน้ำเจ้าพระยา (22 จังหวัด)	ในเขตชลประทาน	6.27	0.08	6.35	6.40	0.09	6.51	102
	นอกเขตชลประทาน	1.53	0.71	2.24	2.55	0.41	2.96	167
	รวม	7.80	0.79	8.59	8.95	0.50	9.47	115

4. ผลกระทบด้านการเกษตร

4.1 ภัยแล้ง ช่วงภัย 1 เม.ย. 69 – ปัจจุบัน

ด้านพืช ได้รับผลกระทบ 4 จังหวัด ได้แก่ จังหวัดฉะเชิงเทรา ประจวบคีรีขันธ์ ชุมพร และนครศรีธรรมราช เกษตรกร 2,146 ราย พื้นที่ได้รับผลกระทบ 4,209 ไร่ แบ่งเป็น พืชไร่และพืชผัก 28 ไร่ ไม้ผล ไม้ยืนต้น และอื่นๆ 4,181 ไร่ อยู่ระหว่างสำรวจความเสียหาย (ข้อมูล ณ วันที่ 20 พ.ค. 69)

ด้านประมง ด้านปศุสัตว์ ไม่ได้รับผลกระทบ

4.2 อุทกภัย ช่วงภัย 20 ก.พ. 69 – ปัจจุบัน

ด้านพืช ได้รับผลกระทบ 3 จังหวัด ได้แก่ จังหวัดตราด ลำปาง และลำพูน เกษตรกร 34 ราย พื้นที่ได้รับผลกระทบ 44 ไร่ แบ่งเป็น พืชไร่และพืชผัก 39 ไร่ ไม้ผล ไม้ยืนต้น และอื่นๆ 5 ไร่ สำรวจพบความเสียหาย เกษตรกร 1 ราย พื้นที่ (พืชไร่และพืชผัก) 3 ไร่ วงเงิน 5,940 บาท ช่วยเหลือแล้ว เกษตรกร 1 ราย พื้นที่ 3 ไร่ วงเงิน 5,940 บาท (ข้อมูล ณ วันที่ 20 พ.ค. 69)

ด้านประมง ด้านปศุสัตว์ ไม่ได้รับผลกระทบ

4.3 วาตภัย ช่วงภัย 20 ก.พ. 69 – ปัจจุบัน

ด้านพืช ได้รับผลกระทบ 36 จังหวัด ได้แก่ จังหวัดกำแพงเพชร เชียงใหม่ ตาก น่าน กรุงเทพมหานคร กาฬสินธุ์ จันทบุรี ฉะเชิงเทรา ชลบุรี ชัยภูมิ ตราด นครพนม นครราชสีมา บุรีรัมย์ พะเยา พิษณุโลก เพชรบูรณ์ แพร่ มหาสารคาม แม่ฮ่องสอน ระยอง ลำปาง ลำพูน ศรีสะเกษ สกลนคร สุโขทัย หนองคาย อุตรดิตถ์ อุทัยธานี อุบลราชธานี สระบุรี กระบี่ ตรัง สงขลา และสุราษฎร์ธานี เกษตรกร 5,627 ราย พื้นที่ได้รับผลกระทบ 15,727 ไร่ แบ่งเป็น ข้าว 526 ไร่ พืชไร่และพืชผัก 12,044 ไร่ ไม้ผล ไม้ยืนต้น และอื่นๆ 3,157 ไร่ สำรวจพบความเสียหาย เกษตรกร 1,406 ราย พื้นที่ 7,373 ไร่ แบ่งเป็น ข้าว 55 ไร่ พืชไร่และพืชผัก 7,067 ไร่ ไม้ผล ไม้ยืนต้น และอื่นๆ 251 ไร่ วงเงิน 15,081,026 บาท ช่วยเหลือแล้ว เกษตรกร 167 ราย พื้นที่ 304 ไร่ วงเงิน 866,332 บาท (ข้อมูล ณ วันที่ 20 พ.ค. 69)

ด้านประมง ด้านปศุสัตว์ ไม่ได้รับผลกระทบ

4.4 อุทกภัย (ภาคใต้) ช่วงภัย 11 พ.ย. 68 – ปัจจุบัน

ด้านพืช ได้รับผลกระทบ 9 จังหวัด ได้แก่ จังหวัดตรัง นครศรีธรรมราช นราธิวาส ปัตตานี พัทลุง ยะลา สงขลา สตูล และจังหวัดสุราษฎร์ธานี เกษตรกร 242,791 ราย พื้นที่ได้รับผลกระทบ 207,948 ไร่ แบ่งเป็น ข้าว 67,372 ไร่ พืชไร่และพืชผัก 11,981 ไร่ ไม้ผล ไม้ยืนต้น และอื่นๆ 128,595 ไร่ สำรวจพบความเสียหาย เกษตรกร 19,480 ราย พื้นที่ 63,120 ไร่ แบ่งเป็น ข้าว 43,214 ไร่ พืชไร่และพืชผัก 2,938 ไร่ ไม้ผล ไม้ยืนต้น และอื่นๆ 16,968 ไร่ วงเงิน 132,411,502 บาท ช่วยเหลือแล้ว เกษตรกร 10,527 ราย พื้นที่ 29,915 ไร่ วงเงิน 71,855,446 บาท (ข้อมูล ณ วันที่ 20 พ.ค. 69)

ด้านประมง ได้รับผลกระทบ 9 จังหวัด ได้แก่ จังหวัดตรัง นครศรีธรรมราช นราธิวาส ปัตตานี พัทลุง ยะลา สงขลา สตูล และจังหวัดสุราษฎร์ธานี เกษตรกร 9,085 ราย พื้นที่เพาะเลี้ยงสัตว์น้ำได้รับผลกระทบ 15,505 ไร่ แบ่งเป็น บ่อปลา 7,637 ไร่ บ่อกุ้ง 7,868 ไร่ กระชัง 122,655 ตอม. สำรวจพบความเสียหาย เกษตรกร 8,330 ราย พื้นที่ 13,429 ไร่ แบ่งเป็น บ่อปลา 6,629 ไร่ บ่อกุ้ง 6,800 ไร่ กระชัง 104,873 ตอม. วงเงิน 156,259,525 บาท ช่วยเหลือแล้ว เกษตรกร 2,453 ราย พื้นที่ 2,761 ไร่ กระชัง 12,461 ตอม. วงเงิน 33,141,067 บาท (ข้อมูล ณ วันที่ 11 พ.ค. 69)

ด้านปศุสัตว์ ได้รับผลกระทบ 10 จังหวัด ได้แก่ จังหวัดชุมพร ตรัง นครศรีธรรมราช นราธิวาส ปัตตานี พัทลุง ยะลา สงขลา สตูล และจังหวัดสุราษฎร์ธานี เกษตรกร 213,567 ราย สัตว์ได้รับผลกระทบ 13,975,659 ตัว แบ่งเป็น โค 437,706 ตัว กระบือ 8,145 ตัว สุกร 275,715 ตัว แพะ/แกะ 211,061 ตัว และสัตว์ปีก 13,043,032 ตัว แปลงหญ้า 8,176 ไร่ สำรวจพบความเสียหาย เกษตรกร 2,679 ราย สัตว์ตาย/สูญหาย 196,190 ตัว แบ่งเป็น โค 4,305 ตัว กระบือ 617 ตัว สุกร 998 ตัว แพะ/แกะ 1,523 ตัว สัตว์ปีก 188,747 ตัว แปลงหญ้า 131 ไร่ วงเงิน 128,204,213 บาท ช่วยเหลือแล้ว เกษตรกร 560 ราย สัตว์ตาย/สูญหาย 21,750 ตัว แปลงหญ้า 41 ไร่ วงเงิน 13,934,635 บาท (ข้อมูล ณ วันที่ 11 พ.ค. 69)

4.5 อุทกภัย ช่วงภัย 12 ม.ค. 68 - 11 พ.ย. 68

ด้านพืช สำรวจพบความเสียหายแล้ว เกษตรกร 226,936 ราย พื้นที่ 1,753,624 ไร่ แบ่งเป็น ข้าว 1,531,051 ไร่ พืชไร่และพืชผัก 210,887 ไร่ ไม้ผล ไม้ยืนต้น และอื่นๆ 11,686 ไร่ คิดเป็นเงิน 2,516,466,468 บาท ช่วยเหลือแล้ว เกษตรกร 213,644 ราย พื้นที่ 1,549,757 ไร่ วงเงิน 2,266,102,402 บาท (ข้อมูล ณ วันที่ 20 พ.ค. 69)

ด้านประมง สํารวจพบความเสียหายแล้ว เกษตรกร 12,921 ราย พื้นที่ 20,254 ไร่ แบ่งเป็น บ่อปลา 16,733 ไร่ บ่อกุ้ง 3,521 ไร่ กระชัง 7,837 ตอม. วงเงิน 122,783,721 บาท **ช่วยเหลือเสร็จสิ้นแล้ว (ข้อมูล ณ วันที่ 20 พ.ค. 69)**

ด้านปศุสัตว์ สํารวจพบความเสียหายแล้ว เกษตรกร 1,935 ราย สัตว์ตายและสูญหาย 101,807 ตัว แบ่งเป็น โค 60 ตัว กระบือ 10 ตัว สุกร 56 ตัว แพะ/แกะ 6,244 ตัว และสัตว์ปีก 95,437 ตัว แผลงหญ้า 860 ไร่ วงเงิน 10,698,545 บาท **ช่วยเหลือเสร็จสิ้นแล้ว (ข้อมูล ณ วันที่ 20 พ.ค. 69)**

5. การปฏิบัติการฝนหลวง

กรมฝนหลวงและการบินเกษตร เปิดปฏิบัติการฝนหลวง ประจำปี 2569 ได้จัดตั้งหน่วยปฏิบัติการฝนหลวง 6 หน่วยฯ ได้แก่ หน่วยฯ พิษณุโลก นครสวรรค์ บุรีรัมย์ จันทบุรี ประจวบคีรีขันธ์ และหน่วยฯ สุราษฎร์ธานี เพื่อช่วยเหลือพื้นที่การเกษตรสร้าง ความชุ่มชื้นให้กับป่าไม้ เติมน้ำต้นทุนให้กับอ่างเก็บน้ำและเขื่อนต่างๆ ป้องกันการเกิดไฟป่าและบรรเทาปัญหาหมอกควันยับยั้งการเกิดพายุลูกเห็บ รวมทั้งสถานการณ์ PM 2.5

สรุปผลการปฏิบัติการฝนหลวง ประจำปีวันที่ 19 พฤษภาคม 2569

- การกิจการปฏิบัติการฝนหลวง เพื่อป้องกันและแก้ไขภัยแล้ง และเพื่อเติมน้ำต้นทุนให้เขื่อนกักเก็บน้ำ ไม่มีการปฏิบัติการฝนหลวง หน่วยฯ พิษณุโลก นครสวรรค์ บุรีรัมย์ และสุราษฎร์ธานี เนื่องจาก สภาพอากาศปิดมีฝนตกบริเวณสนามบินและพื้นที่โดยรอบ เป็นระยะตลอดทั้งวัน และหน่วยฯ สงขลา เนื่องจาก ลมที่ระดับปฏิบัติการมีกำลังแรง ส่งผลให้กลุ่มเมฆเคลื่อนตัวออกจากพื้นที่เป้าหมายรวดเร็ว

- ปฏิบัติการเพื่อบรรเทาหมอกควันและไฟป่า ไม่มีการปฏิบัติการ

สรุปผลรวมปฏิบัติการตั้งแต่เริ่มตั้งหน่วยปฏิบัติการฝนหลวง (ตั้งแต่วันที่ 1 มีนาคม – 18 พฤษภาคม 2569)

การปฏิบัติการฝนหลวง (ภารกิจป้องกันและแก้ไขปัญหากล้งและเติมน้ำต้นทุนให้เขื่อนกักเก็บน้ำ) ขึ้นปฏิบัติการ 71 วัน จำนวน 723 เที่ยวบิน (1,078:40 ชั่วโมงบิน) ปริมาณการใช้สารฝนหลวง 634.10 ตัน ปฏิบัติการช่วยเหลือพื้นที่การเกษตร 50 จังหวัด ได้แก่ จังหวัดอุดรธานี พิษณุโลก ตาก ลำปาง กำแพงเพชร เพชรบูรณ์ พิจิตร สุโขทัยแพร่ น่าน อุทัยธานี สุพรรณบุรี นครสวรรค์ ลพบุรี สระบุรี กาญจนบุรี ชัยนาท มหาสารคาม ขอนแก่น ชัยภูมิ บุรีรัมย์ นครราชสีมา ศรีสะเกษ สุรินทร์ ร้อยเอ็ด อุบลราชธานี จันทบุรี สระแก้ว ชลบุรี ตรัง ฉะเชิงเทรา ปราจีนบุรี เพชรบุรี ประจวบคีรีขันธ์ ตรัง ชุมพร สตูล พังงา นครศรีธรรมราช สุราษฎร์ธานี กระบือ ระนอง ยะลา นราธิวาส สงขลา พัทลุง ราชบุรี ระยอง ปัตตานี และภูเก็ต ปฏิบัติการเติมน้ำพื้นที่ลุ่มรับน้ำกักเก็บน้ำ ขนาดใหญ่ 21 แห่ง และอ่างขนาดกลาง/เล็ก 154 แห่ง

6. สถานการณ์ศัตรูพืชระบาด (ข้อมูล ณ วันที่ 13 พ.ค. 69)

ชนิดพืช	ศัตรูพืช	สถานการณ์	การดำเนินงาน
ข้าว	1. หนอนห่อใบข้าว	พื้นที่ระบาด 3 จังหวัด (พิจิตร หนองคาย และยะลา) จำนวน 66 ไร่ <u>พื้นที่ระบาดคงที่</u>	- หมั่นสำรวจแปลงนาอย่างสม่ำเสมอ กำจัดพืชอาศัย และเมื่อตรวจพบผีเสื้อหนอนห่อใบข้าว และพบใบข้าวถูกทำลายในข้าวอายุ 15-40 วัน ให้ใช้สารฆ่าแมลงประเภทดูดซึม - ควบคุมระดับน้ำในนาข้าว แบบเปียกสลับแห้ง เมื่อตรวจพบผีเสื้อกระโดดสีน้ำตาลตัวเต็มวัย ให้ใช้สารกำจัดแมลง - ถ้าพบอาการของโรคไหม้ข้าวแนะนำให้ใช้ชีวภัณฑ์ ดังนี้ ฟันเชื้อบีเอส (บาซิลลัส ซับทีลีส) อัตราตามคำแนะนำในฉลาก ฟันเชื้อราไตรโคเดอร์มา อัตรา 1 กิโลกรัม/น้ำ 200 ลิตร - เผาตอซังหลังการเก็บเกี่ยว ใช้น้ำท่วมและไถดินเพื่อทำลายหนอนและดักแด้ของหนอนกอข้าวที่อยู่ตามตอซัง - ใช้ชีวภัณฑ์ในการป้องกันการเกิดโรค เช่น เชื้อบีเอส (บาซิลลัส ซับทีลีส) หากพบอาการของโรครุนแรงให้พ่นทุก 7 วัน เมื่อเริ่มพบอาการของโรคบนใบข้าว แนะนำให้ใช้สารป้องกันกำจัดโรคพืช - กำจัดวัชพืช และพืชอาศัยของเชื้อไวรัสและแมลงพาหะนำโรค ใช้สารป้องกันกำจัดแมลงพาหะ
	2. เพลี้ยกระโดดสีน้ำตาล	พื้นที่ระบาด 4 จังหวัด (สุโขทัย หนองคาย สุรินทร์ และชัยภูมิ) จำนวน 182 ไร่ <u>การระบาดลดลง 545 ไร่</u>	
	3. โรคไหม้ข้าว	พื้นที่ระบาด 5 จังหวัด (ชัยภูมิ หนองคาย บุรีรัมย์ ขอนแก่น และร้อยเอ็ด) จำนวน 349 ไร่ <u>การระบาดคงที่</u>	
	4. หนอนกอข้าว	พื้นที่ระบาด 5 จังหวัด (ขอนแก่น บุรีรัมย์ สกลนคร กาฬสินธุ์ และยะลา) จำนวน 19 ไร่ <u>การระบาดคงที่</u>	
	5. โรคขอบใบแห้ง	พื้นที่ระบาด 1 จังหวัด (บุรีรัมย์) จำนวน 40 ไร่ <u>การระบาดคงที่</u>	
	6. โรคใบสีส้ม	พื้นที่ระบาด 1 จังหวัด (กาฬสินธุ์) จำนวน 9 ไร่ <u>การระบาดคงที่</u>	

ชนิดพืช	ศัตรูพืช	สถานการณ์	การดำเนินงาน
	7. โรคใบขีดสีน้ำตาล 8. เพลี้ยจักจั่นสีเขียว	พื้นที่ระบาด 4 จังหวัด (บุรีรัมย์ ร้อยเอ็ด สกลนคร และอุบลราชธานี) จำนวน 40 ไร่ การระบาดคงที่ พื้นที่ระบาด 1 จังหวัด (กาฬสินธุ์) จำนวน 3 ไร่ พื้นที่ระบาดคงที่	- สามารถลดความรุนแรงของโรค โดยใช้ปุ๋ยโปแตสเซียมคลอไรด์ หากพบโรคระบาดของโรครุนแรงในระยะแตกกอ ให้ฉีดพ่นด้วยสารป้องกันกำจัดเชื้อรา - ใช้แสงไฟล่อแมลงและทำลายเมื่อมีการระบาดรุนแรง ปลุกข้าวพร้อม ๆ กัน และปล่อยพื้นที่นาว่างไว้ระยะหนึ่ง เพื่อตัดวงจรชีวิตของแมลง
มะพร้าว	1. ดั้วแรด 2. หนอนหัวดำ 3. แมลงดำหนาม 4. โรสซีขามะพร้าว 5. ดั้วงวง	พื้นที่ระบาด 30 จังหวัด (ประจวบคีรีขันธ์ ชลบุรี สมุทรสาคร ชุมพร นครศรีธรรมราช เพชรบุรี ระยอง สมุทรสงคราม ตราด สุราษฎร์ธานี กรุงเทพมหานคร ฉะเชิงเทรา สตูล สงขลา พังงา จันทบุรี ราชบุรี สมุทรปราการ นครราชสีมา บุรีรัมย์ อุบลราชธานี กระบี่ ขอนแก่น นครปฐม พิจิตร กาญจนบุรี ภูเก็ต มหาสารคาม ร้อยเอ็ด และระนอง) จำนวน 6,411 ไร่ การระบาดลดลง 26 ไร่ พื้นที่ระบาด 39 จังหวัด (ประจวบคีรีขันธ์ เพชรบุรี ชลบุรี สมุทรสาคร นครศรีธรรมราช สงขลา ขอนแก่น ตราด สุราษฎร์ธานี สมุทรสงคราม นครราชสีมา ปัตตานี ราชบุรี กรุงเทพมหานคร บุรีรัมย์ ฉะเชิงเทรา เพชรบูรณ์ กาฬสินธุ์ นครพนม อุดรธานี อุบลราชธานี หนองคาย พังงา จันทบุรี ชุมพร พิจิตร สมุทรปราการ กระบี่ ระยอง ภูเก็ต กาญจนบุรี อำนาจเจริญ ชัยนาท สุรินทร์ ร้อยเอ็ด สระแก้ว ยโสธร สุโขทัย และสกลนคร) จำนวน 27,471 ไร่ การระบาดลดลง 130 ไร่ พื้นที่ระบาด 24 จังหวัด (ประจวบคีรีขันธ์ เพชรบุรี ชลบุรี ชุมพร นครศรีธรรมราช สุราษฎร์ธานี ตราด สมุทรสงคราม สงขลา พังงา สตูล ตรัง บุรีรัมย์ เพชรบูรณ์ จันทบุรี ระยอง กระบี่ นครพนม ภูเก็ต กรุงเทพมหานคร ร้อยเอ็ด ฉะเชิงเทรา อุบลราชธานี และนครราชสีมา) จำนวน 6,789 ไร่ การระบาดเพิ่มขึ้น 17 ไร่ พื้นที่ระบาด 20 จังหวัด (สมุทรสาคร เพชรบุรี กรุงเทพมหานคร ฉะเชิงเทรา นครพนม ชุมพร ชลบุรี สมุทรสงคราม สมุทรปราการ จันทบุรี นครศรีธรรมราช บุรีรัมย์ กาฬสินธุ์ สงขลา นครปฐม ประจวบคีรีขันธ์ ตราด นครราชสีมา ชัยนาท และขอนแก่น) จำนวน 1,045 ไร่ การระบาดเพิ่มขึ้น 4 ไร่ พื้นที่ระบาด 19 จังหวัด (ชลบุรี ประจวบคีรีขันธ์ ตราด กรุงเทพมหานคร ระยอง สมุทรสงคราม ฉะเชิงเทรา นครศรีธรรมราช บุรีรัมย์ สุราษฎร์ธานี จันทบุรี สมุทรสาคร พังงา เพชรบุรี ร้อยเอ็ด ราชบุรี กาฬสินธุ์ ขอนแก่น และนครราชสีมา) จำนวน 730 ไร่ การระบาดเพิ่มขึ้น 3 ไร่	- ตัดทะลายและช่อดอกมะพร้าวที่โรสซีขามะพร้าวเข้าทำลาย นำไปเผาทำลายนอกแปลง ให้เน้นพ่นสารฆ่าไรในระยะมะพร้าวติดจั่นจนถึงระยะผลขนาดเล็ก ท่างันประมาณ 1 สัปดาห์ ควรใช้สารเคมีตามคำแนะนำของกรมวิชาการเกษตร โดยเลือกสารชนิดใดชนิดหนึ่ง ผสมน้ำ 20 ลิตร พ่นทุก 7 วัน - ปล่อยแตนเบียนบราคอน เพื่อควบคุมระยะหนอนของ หนอนหัวดำ หรือปล่อยแตนเบียนไข่ทริโครแกรมมา เพื่อควบคุมระยะไข่ของหนอนหัวดำ ใช้สารเคมีอิมิแทคติน-เบนโซเอท โดยมะพร้าวที่มีความสูงมากกว่า 12 เมตร ฉีดเข้าลำต้น และมะพร้าวที่มีความสูงน้อยกว่า 12 เมตร เช่น มะพร้าว น้ำหอม มะพร้าวกะทิ และมะพร้าวที่ทำน้ำตาลให้ใช้วิธีการพ่นสารทางใบ - ตัดยอดมะพร้าวที่ถูกหนอนและตัวเต็มวัยของแมลงดำหนาม กัดกินไปเผาทำลาย ปล่อยแตนเบียนอะซีโคเดส ควบคุม หนอนแมลงดำหนามมะพร้าว หรือแตนเบียนเตตระสติคัส ควบคุมด้กแด่แมลงดำหนามมะพร้าว และอนุรักษ์ศัตรูธรรมชาติ เช่น แมลงหางหนีบ - ใช้ตาข่ายดักจับด้วงงวงในระยะตัวเต็มวัยมาทำลาย ทำกองล่อ โดยใช้เชื้อรามेटตาโรเซียม เพื่อกำจัดด้วงงวงในระยะหนอน และดักแด่ ใช้น้ำมันหล่อลื่นเครื่องยนต์ที่ใช้แล้ว หรือชันผสมกับน้ำมันยาง ทาบริเวณแผลโคนต้นหรือลำต้นมะพร้าว เพื่อป้องกันการวางไข่ของด้วงงวงมะพร้าว - ใช้กับดักฟีโรโมนล่อด้วงแรดในระยะตัวเต็มวัยมาทำลาย ใช้ตาข่ายหรือแหจับปลามาซึ่งวางทิศทางลมดักจับด้วงแรด ในระยะตัวเต็มวัยมาทำลาย ทำกองล่อโดยใช้เชื้อรา เมตตาโรเซียม อัตรา 800 กรัม/กองล่อ ผสมกับปุ๋ยคอกและมะพร้าวสับ อัตราส่วน 0.5 : 1 เพื่อกำจัดด้วงแรดในระยะ หนอนและดักแด่ หากพบการระบาดรุนแรงใช้สารเคมีตามคำแนะนำของกรมวิชาการเกษตร ดังนี้ ไดอะซินอน 60% EC อัตรา 80 มิลลิลิตร/น้ำ 20 ลิตร ราดบริเวณ คอมะพร้าวตั้งแต่โคนยอดอ่อนลงมาให้เปียก

ชนิดพืช	ศัตรูพืช	สถานการณ์	การดำเนินงาน
ปาล์ม น้ำมัน	1. หนอนปลอกเล็ก	พื้นที่ระบาด 7 จังหวัด (สุราษฎร์ธานี ชุมพร ชลบุรี กระบี่ ระยอง นครศรีธรรมราช และพังงา) จำนวน 792 ไร่ การระบาดลดลง 32 ไร่	- พ่นเชื้อบีที (Bacillus thuringiensis) พ่นให้ทั่วบริเวณใต้ใบและต้องพ่นในช่วงเช้าหรือเย็น เพื่อหลีกเลี่ยงแสงยูวีที่จะทำลายเชื้อบีที และพ่นติดต่อกัน
	2. หนอนหัวดำ	พื้นที่ระบาด 5 จังหวัด (ชลบุรี ฉะเชิงเทรา สกลนคร นครศรีธรรมราช และจันทบุรี) จำนวน 362 ไร่ การระบาดคงที่	- ปล่อยแตนเบียนบราคอน (Bracon hebetor) เพื่อควบคุมระยะหนอนของหนอนหัวดำ
	3. ตัวงแสด	พื้นที่ระบาด 14 จังหวัด (ชุมพร สุราษฎร์ธานี นครศรีธรรมราช ชลบุรี พังงา ตรัง สตูล กระบี่ สงขลา ระนอง จันทบุรี ฉะเชิงเทรา ระยอง และร้อยเอ็ด) จำนวน 1,153 ไร่ การระบาดลดลง 4 ไร่	- ใช้กับดักฟีโรโมน และใช้ตาข่ายดักจับด้วงแสดในระยะตัวเต็มวัยมาทำลาย และทำกองล่อโดยใช้เชื้อราเมตาไรเซียมเพื่อกำจัดในระยะดักแด้ และระยะตัวหนอนและดักแด้
	4. ตัวงกุหลาบ	พื้นที่ระบาด 9 จังหวัด (ตราด ชุมพร สุราษฎร์ธานี นครศรีธรรมราช ตรัง สงขลา นราธิวาส จันทบุรี และกระบี่) จำนวน 371 ไร่ การระบาดลดลง 3 ไร่	- หมั่นทำความสะอาดบริเวณคอกปาล์มน้ำมัน และบริเวณโคนทางใบอย่างสม่ำเสมอ ใช้สารฆ่าแมลงประเภท Carbaryl เช่น เซฟวิน อัตรา 40 กรัม/น้ำ 20 ลิตร หรือคาร์โบซัลแฟน อัตรา 40 มิลลิลิตร/น้ำ 20 ลิตร พ่นให้ทั่วทรงพุ่ม ทุก 7 - 10 วัน ในตอนเย็นก่อนค่ำ
	5. โรคลำต้นเน่า	พื้นที่ระบาด 11 จังหวัด (กระบี่ สุราษฎร์ธานี ชุมพร นครศรีธรรมราช ตรัง ระยอง สตูล สงขลา พังงา ประจวบคีรีขันธ์ และจันทบุรี) จำนวน 11,287 ไร่ การระบาดลดลง 1 ไร่	- กำจัดวัชพืชหรือพืชอาศัยอื่น ๆ เพื่อลดการสะสมของเชื้อในธรรมชาติ และใช้เชื้อราไตรโคเดอร์มาโรคหรือฉีดพ่นบริเวณรอบโคนต้นและโดยรอบอย่างสม่ำเสมอ
	6. โรคทะลายน่า	พื้นที่ระบาด 5 จังหวัด (สุราษฎร์ธานี นครศรีธรรมราช ตราด ชุมพร และยะลา) จำนวน 1,032 ไร่ การระบาดคงที่	- ตัดแต่งทางใบปาล์มน้ำมัน ซ่อดอกที่ฝ่อ และทะลายน่าที่พบเป็นโรค แยกต้นกล้าที่เป็นโรคใบจุดออกจากแปลงตัดแต่งใบที่เป็นโรคใบจุดนำออกไปเผาทำลายนอกแปลง
	7. โรคใบจุด	พื้นที่ระบาด 6 จังหวัด (ชุมพร สุราษฎร์ธานี สงขลา ยะลา นครศรีธรรมราช และนราธิวาส) จำนวน 117 ไร่ การระบาดคงที่	- ตัดทางใบที่ถูกทำลายแล้วนำไปเผาทันที เก็บเศษซากพืช นำออกไปทำลายทิ้งนอกแปลง เพื่อไม่ให้เป็นแหล่งแพร่พันธุ์
	8. โรคใบจุดสาหร่าย	พื้นที่ระบาด 7 จังหวัด (ตรัง สุราษฎร์ธานี นราธิวาส กระบี่ สงขลา นครศรีธรรมราช และยะลา) จำนวน 2,212 ไร่ การระบาดลดลง 14 ไร่	- ปล่อยแตนเบียนบราคอน (Bracon hebetor) เพื่อควบคุมระยะหนอนของหนอนหัวดำ
ยางพารา	1. โรครากขาว	พื้นที่ระบาด 6 จังหวัด (ตรัง ชุมพร กระบี่ สุราษฎร์ธานี นครศรีธรรมราช และตราด) จำนวน 1,379 ไร่ การระบาดเพิ่มขึ้น 9 ไร่	- ตัดแต่งทางใบปาล์มน้ำมันที่เป็นโรคใบจุดสาหร่าย นำไปเผาทำลายนอกแปลง และหากพบการระบาดรุนแรงให้ใช้สารเคมีคอปเปอร์ออกไซด์คลอไรด์ อัตรา 50 กรัม/น้ำ 20 ลิตร
	2. โรคใบร่วงชนิดใหม่ ของยางพารา	พื้นที่ระบาด 13 จังหวัด (นราธิวาส ยะลา ปัตตานี สตูล สงขลา บึงกาฬ สุโขทัย อุตรดิตถ์ หนองคาย แพร่ นครพนม กระบี่ และเลย) จำนวน 1,010,747 ไร่ การระบาดลดลง 111,864 ไร่	- คำแนะนำวิธีการป้องกันกำจัดโรครากขาว โดยการขุดคู ล้อมบริเวณต้นที่เป็นโรคขนาดคูกว้าง 30 ซม. ลึก 60 ซม. ไปทางหัวและท้ายในแถวเดียวกันข้างละ 2 ต้น
	3. โรคใบร่วงยางพารา	พื้นที่ระบาด 8 จังหวัด (สุราษฎร์ธานี พังงา สุโขทัย นครศรีธรรมราช ชุมพร หนองคาย ตราด และระนอง) จำนวน 1,401 ไร่ การระบาดคงที่	- ส่งเสริมให้เกษตรกรใช้เชื้อราไตรโคเดอร์มา
	4. โรคหน้ายางแห้ง	พื้นที่ระบาด 5 จังหวัด (ตรัง สกลนคร สุราษฎร์ธานี ชุมพร ตราด และนครศรีธรรมราช) จำนวน 5,222 ไร่ การระบาดลดลง 101 ไร่	- หากพบการระบาดของโรคใบร่วงชนิดใหม่ของยางพารา รุนแรง ใช้สารเคมีป้องกันกำจัดเชื้อรา
	5. โรคใบจุดนูน	พื้นที่ระบาด 1 จังหวัด (หนองคาย) จำนวน 1,791 ไร่ การระบาดคงที่	- เมื่อสังเกตพบความผิดปกติในการให้น้ำยางของต้นยาง ควรหยุดกรีต 3-6 เดือน แล้วบำรุงใส่ปุ๋ยต้นยาง หรือจนกระทั่งน้ำยางไหลเป็นปกติเมื่อทำการทดสอบ
			- เมื่อพบอาการโรคเป็นรอยปุ่มเพียงเล็กน้อย ใช้สารเคมีป้องกันกำจัดเชื้อราทาบริเวณที่ถูกทำลาย เพื่อรักษาโรค
			- เมื่อสังเกตพบความผิดปกติในการให้น้ำยางของต้นยาง เช่น ต้นยางไหลนานผิดปกติและน้ำยางจางลง หรือน้ำยางหยุดไหลเร็ว หรือน้ำยางหยุดไหลเป็นช่วง ๆ บนหน้ากรีต ควรหยุดกรีต 3 - 6 เดือน แล้วบำรุงใส่ปุ๋ยต้นยาง
			- ใส่ปุ๋ยเคมีในช่วงปลายฤดูฝนตามคำแนะนำ เพื่อให้ใบที่ผลิออกมาใหม่สมบูรณ์และแก่เร็ว พ้นระยะอ่อนแอต่อการเข้าทำลายของเชื้อ

ชนิดพืช	ศัตรูพืช	สถานการณ์	การดำเนินงาน
	6. โรคราแป้ง	พื้นที่ระบาด 4 จังหวัด (ตรัง สกลนคร สตูล และสงขลา) จำนวน 93 ไร่ การระบาดเพิ่มขึ้น 1 ไร่	
กาแฟ	1. หนอนกาแฟสีแดง 2. หนอนเจาะกิ่ง 3. มอดเจาะผลกาแฟ	พื้นที่ระบาด 2 จังหวัด (เชียงใหม่ และตาก) จำนวน 33 ไร่ การระบาดลดลง 145 ไร่ พื้นที่ระบาด 2 จังหวัด (เชียงใหม่ และตาก) จำนวน 158 ไร่ การระบาดคงที่ พื้นที่ระบาด 3 จังหวัด (เชียงใหม่ แม่ฮ่องสอน และตาก) จำนวน 525 ไร่ การระบาดลดลง 216 ไร่	- หากพบการเข้าทำลายของหนอนกาแฟสีแดง/หนอนเจาะกิ่งให้ตัดกิ่งและลำต้นออกไปเผาทำลายนอกแปลง และฉีดพ่นสารฆ่าแมลงเพนิโตรโรออน - วางกับดักสารล่อมอดเจาะผลกาแฟ (เมทิลแอลกอฮอล์ : เอทิลแอลกอฮอล์ อัตรา 1 : 1) เต็มสารล่อทุก ๆ 2 สัปดาห์ ใช้เชื้อราบีวเวเรีย DOA B18 ผสมสารจับใบฉีดพ่นอย่างน้อยเดือนละ 1 ครั้ง
มันสำปะหลัง	1. โรคใบด่างมันสำปะหลัง 2. เพลี้ยแป้งมันสำปะหลัง 3. โรคพุ่มแจ้ 4. โรแดงมันสำปะหลัง 5. โรคใบไหม้ 6. เพลี้ยหอยเกล็ด	พื้นที่ระบาด 33 จังหวัด (กาญจนบุรี ขอนแก่น อุทัยธานี ชลบุรี กาฬสินธุ์ กำแพงเพชร นครราชสีมา ปราจีนบุรี ชัยภูมิ บุรีรัมย์ ลพบุรี ระยอง สระแก้ว ฉะเชิงเทรา นครสวรรค์ อุดรธานี อุบลราชธานี มหาสารคาม ยโสธร มุกดาหาร อำนาจเจริญ สุรินทร์ ราชบุรี ชัยนาท ร้อยเอ็ด สุพรรณบุรี สระบุรี ตาก สกลนคร สุโขทัย เพชรบุรี เพชรบูรณ์ และจันทบุรี) จำนวน 607,897 ไร่ การระบาดลดลง 23,936 ไร่ พื้นที่ระบาด 13 จังหวัด (ชลบุรี ขอนแก่น หนองคาย อุดรธานี ยโสธร กาญจนบุรี สระแก้ว บุรีรัมย์ จันทบุรี กำแพงเพชร นครราชสีมา สกลนคร และระยอง) จำนวน 4,117 ไร่ การระบาดเพิ่มขึ้น 1,155 ไร่ พื้นที่ระบาด 16 จังหวัด (อุดรธานี ชลบุรี อุทัยธานี กำแพงเพชร กาญจนบุรี สระแก้ว ระยอง ราชบุรี กาฬสินธุ์ มุกดาหาร บุรีรัมย์ สกลนคร ปราจีนบุรี นครราชสีมา มหาสารคาม และจันทบุรี) จำนวน 11,428 ไร่ การระบาดลดลง 1,222 ไร่ พื้นที่ระบาด 15 จังหวัด (ชลบุรี กาญจนบุรี ขอนแก่น ยโสธร บุรีรัมย์ สกลนคร อุดรธานี อุทัยธานี นครราชสีมา กาฬสินธุ์ สุรินทร์ หนองคาย กำแพงเพชร มหาสารคาม และเพชรบูรณ์) จำนวน 39,160 ไร่ การระบาดลดลง 2,817 ไร่ พื้นที่ระบาด 2 จังหวัด (ชัยนาท และสกลนคร) จำนวน 292 ไร่ พื้นที่ระบาดคงที่ พื้นที่ระบาด 6 จังหวัด (กาฬสินธุ์ บุรีรัมย์ ยโสธร สกลนคร จันทบุรี และชลบุรี) จำนวน 548 ไร่ การระบาดคงที่	- ให้ไถและพรวนดิน และใช้ท่อนพันธุ์ที่สะอาด ทำลายต้นมันสำปะหลังที่แสดงอาการของโรคใบด่าง - ให้หลีกเลี่ยงการปลูกมันสำปะหลังในช่วงฤดูแล้ง หรือฝนทิ้งช่วงเป็นระยะเวลานาน - ไม่ใช้ท่อนพันธุ์จากแหล่งที่พบการระบาดของโรค ทำลายต้นมันสำปะหลังที่แสดงอาการ - ขุดหรือถอนต้นที่เป็นโรคไปทำลายนอกแปลง หลีกเลี่ยงการขนย้ายท่อนพันธุ์จากแหล่งที่มีโรคไปสู่แหล่งที่ยังไม่เคยมีการระบาดและกำจัดวัชพืชที่แหล่งพักเชื้อ - ควรกรร่งแปลงปลูกเพื่อไม่ให้น้ำท่วมขัง ก่อนปลูกควรแช่ท่อนพันธุ์ด้วยเมทาแลกซิล หรือฟอสฟิอิล-อะลูมิเนียม - โรคใบไหม้ แนะนำใช้พันธุ์ต้านทาน หรือพันธุ์ที่ทนทานต่อโรคปานกลาง ในพื้นที่ที่มีโรคระบาดรุนแรงให้ปลูกพืชหมุนเวียนอายุสั้น เพื่อลดประชากรเชื้อโรคในดิน การใช้สารเคมีเป็นทางเลือกสุดท้าย ควรใช้สารเคมีที่มีองค์ประกอบเป็นพวกทองแดง - ใช้วิธีเขตกรรม เช่น การไถตากดิน ช่วยกำจัดตัวหนอนและดักแด้ในดิน การเก็บเศษซากพืชอาหาร เพื่อลดแหล่งอาหารสามารถช่วยลดประชากรและการขยายพันธุ์ได้ ถ้าในระยะหนอนขนาดเล็กและพบการระบาดน้อย พ่นด้วยสารชีวภัณฑ์ ดังนี้ เชื้อแบคทีเรีย บาซิลลัส ทูริงเยนซิส อัตรา 80 กรัม หรือ มล./น้ำ 20 ลิตร เชื้อไวรัส วคทีโอโพลีอีโรวีรัส หรือ เอ็นพีวี หนอนกระทู้หอม อัตรา 20-30 มล./น้ำ 20 ลิตร โดยพ่นทุก 7 วัน
ข้าวโพดเลี้ยงสัตว์	1. หนอนกระทู้ข้าวโพดเลี้ยงสัตว์ (fall amyowom)	พื้นที่ระบาด 9 จังหวัด (นครราชสีมา เพชรบูรณ์ เชียงใหม่ จันทบุรี กาฬสินธุ์ ยะลา ชลบุรี ขอนแก่น และสตูล) จำนวน 142 ไร่ การระบาดคงที่	- ควบคุมการระบาดของหนอนกระทู้ข้าวโพดเลี้ยงสัตว์ (FAW) แนะนำเกษตรกรหมั่นสำรวจแปลงอย่างสม่ำเสมอ เก็บกลุ่มไข่หรือตัวหนอนทำลายทิ้งนอกแปลง
สับปะรด	1. โรคเหี่ยว	พื้นที่ระบาด 3 จังหวัด (ประจวบคีรีขันธ์ ตรัง และราชบุรี) จำนวน 232 ไร่ การระบาดลดลง 4 ไร่	- ทำความสะอาดแปลง การเตรียมดิน ควรตัดต้นและป็นตอเก่า สับปะรดทิ้งไว้ 2-3 เดือน พร้อมทั้งเก็บซากต้นสับปะรดทำลาย
อ้อย	1. หนอนกออ้อย	พื้นที่ระบาด 6 จังหวัด (กาฬสินธุ์ อุทัยธานี อุดรธานี นครราชสีมา ชลบุรี และบุรีรัมย์) จำนวน 1,190 ไร่ การระบาดลดลง 11 ไร่	- หนอนกออ้อย ควรให้น้ำเพื่อให้อ้อยแตกหน่อชัดเจน ปลอ่ยแต่นเบียนไข่ไตรโคแกรมมา อัตรา 30,000 ตัว/ไร่/ครั้ง - ใช้ส่วนขยายพันธุ์ที่ปราศจากโรค เช่น ต้นจากการเพาะเลี้ยง

ชนิดพืช	ศัตรูพืช	สถานการณ์	การดำเนินงาน
	2. โรคใบขาว 3. โรคเส้ดำ 4. ตัวหนอนดียว 5. โรคใบด่างอ้อย	พื้นที่ระบาด 7 จังหวัด (ขอนแก่น ภาพสินธุ์ อุดรธานี มหาสารคาม ชลบุรี นครราชสีมา และอำนาจเจริญ) จำนวน 16,158 ไร่ การระบาดเพิ่มขึ้น 5 ไร่ พื้นที่ระบาด 2 จังหวัด (นครสวรรค์ และอุทัยธานี) จำนวน 455 ไร่ การระบาดเพิ่มขึ้น 200 ไร่ พื้นที่ระบาด 3 จังหวัด (ชัยภูมิ บุรีรัมย์ และขอนแก่น) จำนวน 16 ไร่ การระบาดคงที่ พื้นที่ระบาด 1 จังหวัด (ขอนแก่น) จำนวน 246 ไร่ การระบาดคงที่	เนื้อเยื่อ หรือท่อนพันธุ์จากแหล่งปลูกที่ไม่มีการเกิดโรคใบขาว หมั่นตรวจกำจัดวัชพืชในแปลงและรอบแปลงปลูก - โรคเส้ดำ ใช้เชื้อราไตรโคเดอร์มา อัตรา 1 กิโลกรัม ต่อน้ำ 20 ลิตร ผสมสารจับใบและฉีดพ่นในเวลาเย็น
ทุเรียน	1. เพลี้ยแป้ง 2. เพลี้ยไฟ 3. เพลี้ยไก่แจ้ 4. หนอนเจาะผล 5. เพลี้ยหอยเกล็ด 6. ไรแดง 7. โรคครากเนาโคนเน่า 8. โรคใบติดหรือใบไหม้ 9. โรคใบจุดสาหร่าย 10. เพลี้ยจักจั่นฝอย	พื้นที่ระบาด 11 จังหวัด (จันทบุรี ยะลา ชุมพร ระยอง ตรัง ตาก นครศรีธรรมราช สตูล กระบี่ สุราษฎร์ธานี และตรัง) จำนวน 564 ไร่ การระบาดลดลง 12 ไร่ พื้นที่ระบาด 14 จังหวัด (ชุมพร จันทบุรี สุราษฎร์ธานี ยะลา ระยอง สตูล พังงา กระบี่ ตรัง สงขลา ตรัง นครศรีธรรมราช ระนอง และนราธิวาส) จำนวน 1,259 ไร่ การระบาดลดลง 31 ไร่ พื้นที่ระบาด 10 จังหวัด (จันทบุรี ตรัง กระบี่ ชุมพร ตรัง นครศรีธรรมราช นราธิวาส สุราษฎร์ธานี พังงา และยะลา) จำนวน 1,149 ไร่ การระบาดลดลง 17 ไร่ พื้นที่ระบาด 7 จังหวัด (จันทบุรี ตรัง ระยอง ชุมพร พังงา สงขลา และนราธิวาส) จำนวน 9 ไร่ การระบาดเพิ่มขึ้น 11 ไร่ พื้นที่ระบาด 9 จังหวัด (จันทบุรี ตรัง กระบี่ ชุมพร ยะลา นครศรีธรรมราช นราธิวาส สุราษฎร์ธานี และพังงา) จำนวน 408 ไร่ การระบาดคงที่ พื้นที่ระบาด 10 จังหวัด (จันทบุรี สุราษฎร์ธานี ชุมพร ระยอง ยะลา กระบี่ นครศรีธรรมราช ตรัง สงขลา และนราธิวาส) จำนวน 1,122 ไร่ การระบาดลดลง 3 ไร่ พื้นที่ระบาด 18 จังหวัด (จันทบุรี ชุมพร ยะลา ตรัง สุราษฎร์ธานี สงขลา ระยอง นครศรีธรรมราช พังงา นราธิวาส ตรัง กระบี่ ปัตตานี ตาก ประจวบคีรีขันธ์ นนทบุรี ภูเก็ต และสตูล) จำนวน 4,175 ไร่ การระบาดเพิ่มขึ้น 65 ไร่ พื้นที่ระบาด 11 จังหวัด (จันทบุรี ตาก ชุมพร นครราชสีมา ปราจีนบุรี นราธิวาส ตรัง สงขลา สุราษฎร์ธานี นครศรีธรรมราช และยะลา) จำนวน 591 ไร่ การระบาดลดลง 3 ไร่ พื้นที่ระบาด 12 จังหวัด (จันทบุรี ยะลา ชุมพร สุราษฎร์ธานี นครศรีธรรมราช ตรัง ตรัง ตาก นราธิวาส กระบี่ นครราชสีมา และสตูล) จำนวน 1,208 ไร่ การระบาดลดลง 34 ไร่ พื้นที่ระบาด 10 จังหวัด (นครราชสีมา จันทบุรี ตรัง ระยอง กระบี่ ชุมพร นครศรีธรรมราช ยะลา สงขลา และสุราษฎร์ธานี) จำนวน 977 ไร่ การระบาดเพิ่มขึ้น 35 ไร่	- เมื่อพบระบาดเพลี้ยแป้งเพียงเล็กน้อยให้ตัดหรือเด็ด ส่วนที่ถูกทำลายไปทิ้งนอกแปลง สารฆ่าแมลงที่ได้ผลในการควบคุมเพลี้ยแป้ง คือ คาร์บาริล อัตรา 50 กรัม/น้ำ 20 ลิตร โดยพ่นสารเฉพาะต้นที่พบเพลี้ยแป้งทำลาย - เมื่อพบเพลี้ยไฟระบาดรุนแรงให้ใช้สารกำจัดแมลง ได้แก่ อิมิดาโคลพริด พิโพรนิล หรือคาร์โบซัลแฟน เลือกใช้สารผสมน้ำ 20 ลิตร - เมื่อพบเพลี้ยไก่แจ้ระบาดรุนแรงให้ใช้สารกำจัดแมลง ได้แก่ ไทอามีทอกแซม/แลมบ์ดา-ไซฮาโลทริน ไทอามีทอกแซม อิมิดาโคลพริด หรือไดโนทีฟูแรน โดยเลือกใช้สารผสมน้ำ 20 ลิตร พ่นทุก 7-10 วัน ในช่วงระยะแตกใบอ่อน - เมื่อพบไรแดงทุเรียนหรือไรแดงแอฟริกันระบาดรุนแรงให้ใช้สารกำจัดแมลง ได้แก่ ไพโรพาร์โกด์ อัตรา 30 กรัม อเมิทาซ อัตรา 30 มล. หรือเฮกซีไทอะซอกซัลอัตรา 40 มล. - โรคครากเนาโคนเน่า แนะนำให้ใช้เชื้อราไตรโคเดอร์มา - เมื่อพบการระบาดของโรคใบติดหรือใบไหม้มากควรพ่นสารป้องกันกำจัดโรคพืช เช่น เฮกซะโคนาโซล อัตรา 20 กรัม คอปเปอร์ออกไซด์คลอไรด์ อัตรา 30-50 กรัม เป็นต้น เลือกใช้สารชนิดใดชนิดหนึ่งพ่นทุก 7-10 วัน โดยพ่นที่ใบ - เมื่อเริ่มพบอาการของโรคใบจุดสาหร่ายให้ตัดใบ หรือส่วนที่เป็นโรคนำไปทำลาย หากโรครยังคงระบาดพ่นด้วยสารป้องกันกำจัดโรคพืช - หากพบเพลี้ยหอยเกล็ดในปริมาณน้อยยบใบใช้น้ำผสมไวต์ออยล์ อัตรา 20 มล./น้ำ 20 ลิตร พ่นให้ทั่วเมื่อระบาดรุนแรงให้ใช้สารกำจัดแมลงพ่นเฉพาะต้นที่พบ - เมื่อพบการเข้าทำลายของเพลี้ยจักจั่นฝอยระบาดรุนแรงให้ใช้สารกำจัดแมลง เช่น คาร์โบซัลแฟน อัตรา 50 มล. หรือไซเพอร์เมทริน/ไพซาโลน อัตรา 40 มล. เป็นต้น โดยเลือกใช้สารชนิดใดชนิดหนึ่งผสมน้ำ 20 ลิตร พ่นทุก 7-10 วัน - เมื่อพบคราบราสีดำ พ่นด้วยน้ำเปล่าล้างคราบราสีดำ และสารเหนียวที่แมลงปากดูดขับถ่ายไว้ เพื่อลดปริมาณเชื้อสาเหตุโรค และกำจัดวัชพืชในแปลง - ในฤดูฝนหมั่นสำรวจแปลงปลูกอย่างสม่ำเสมอ หากพบอาการของโรคครากที่กิ่งให้ตัดและนำไปทำลายนอกแปลง และใช้สารป้องกันกำจัดโรคพืช คอปเปอร์ออกไซด์คลอไรด์ ผสมน้ำขึ้นๆ ทาบริเวณแผลที่ตัด - ห่อผลเพื่อป้องกันหนอนเจาะด้วยถุงพลาสติกสีขาวขุ่น เจาะรูที่บริเวณขอบล่างเพื่อให้หยดน้ำระบายออก และกำจัดด้วยวิธีผสมผสาน โดยการพ่นสารฆ่าแมลง แลมบ์ดา-ไซฮาโลทริน

ชนิดพืช	ศัตรูพืช	สถานการณ์	การดำเนินงาน
	11. โรคคราดำ	พื้นที่ระบาด 6 จังหวัด (จันทบุรี ยะลา ระยอง ชุมพร สตูล และพังงา) จำนวน 428 ไร่ การระบาดเพิ่มขึ้น 12 ไร่	- มอดเจาะลำต้น ควรตัดและเผาทิ้ง สำหรับส่วนของต้นทุเรียนที่ไม่สามารถตัดทิ้งได้
	12. โรคราสีชมพู	พื้นที่ระบาด 6 จังหวัด (จันทบุรี นครศรีธรรมราช ตราด ชุมพร สุราษฎร์ธานี และกระบี่) จำนวน 154 ไร่ การระบาดเพิ่มขึ้น 4 ไร่	- หมั่นสำรวจแปลงสม่ำเสมอ โดยเฉพาะในระยะแตกใบอ่อน ให้เขายากิ่ง ตัดหนอนคืบจะทิ้งตัวลงที่พื้นดิน สามารถจับทำลายได้ หรือใช้กับดักแสง ไฟล่อตัวเต็มวัยในช่วงกลางคืน
	13. มอดเจาะลำต้นทุเรียน	พื้นที่ระบาด 8 จังหวัด (ชุมพร ยะลา จันทบุรี ตราด สุราษฎร์ธานี กระบี่ นราธิวาส และระนอง) จำนวน 194 ไร่ การระบาดคงที่	- หมั่นสำรวจแปลงเพาะปลูกอย่างสม่ำเสมอ โดยเฉพาะในช่วงที่มีฝนตกชุก ตัดแต่งทรงพุ่มให้โปร่ง ไม่ให้รกทึบ และกำจัดวัชพืชในสวนเพื่อลดความชื้น หากพบการระบาดเพียงเล็กน้อย ควรตัดส่วนที่เป็นโรคนำออกไปทำลายนอกสวน
	14. หนอนกินใบ	พื้นที่ระบาด 4 จังหวัด (สุรินทร์ จันทบุรี ชุมพร และตราด) จำนวน 228 ไร่ การระบาดลดลง 7 ไร่	- พ่นสารเคมีป้องกันกำจัดโรคแอนแทรกคโนส เช่น คาร์เบนดาซิม อัตรา 10-20 กรัม หรือไอบีโพรไดโอน 20-30 กรัม โดยเลือกใช้สารชนิดใดชนิดหนึ่งผสมน้ำ 20 ลิตร
	15. โรคกิ่งแห้ง	พื้นที่ระบาด 10 จังหวัด (จันทบุรี ยะลา ปราชินบุรี ชุมพร ตราด พังงา ระยอง สุราษฎร์ธานี สกลนคร และนราธิวาส) จำนวน 511 ไร่ การระบาดลดลง 5 ไร่	- หมั่นตรวจตราผลทุเรียนในแปลงอย่างสม่ำเสมอ โดยเฉพาะในช่วงผลใกล้แก่ หากพบอาการผลเป็นจุดเน่า ควรทำการฉีดพ่นสารเคมี เช่น เมตาแลกซิล 25% WP หรือ เมตาแลกซิลผสมแมนโคเซป หรือ ฟอสเอทิล อะลูมิเนียม 80% WP ให้ทั่วทั้งต้น ประมาณ 1-2 ครั้ง
	16. โรคแอนแทรกคโนส	พื้นที่ระบาด 5 จังหวัด (ชุมพร ยะลา จันทบุรี นครศรีธรรมราช และตรัง) จำนวน 503 ไร่ การระบาดลดลง 1 ไร่	
	17. หนอนเจาะเมล็ด	พื้นที่ระบาด 5 จังหวัด (กระบี่ นครศรีธรรมราช นราธิวาส สงขลา และยะลา) จำนวน 116 ไร่ การระบาดคงที่	
	18. โรคผลเน่าทุเรียน	พื้นที่ระบาด 3 จังหวัด (ชุมพร ระยอง และจันทบุรี) จำนวน 55 ไร่ การระบาดเพิ่มขึ้น 6 ไร่	
เงาะ	1. เพลี้ยแป้ง	พื้นที่ระบาด 4 จังหวัด (ตาก จันทบุรี นครศรีธรรมราช และระยอง) จำนวน 273 ไร่ การระบาดเพิ่มขึ้น 14 ไร่	- ตัดแต่งกิ่งเงาะ จากนั้นให้ใช้เศษผ้าชุบน้ำมันเครื่อง ผูกรอบโคนต้น เพื่อป้องกันมดและเพลี้ยแป้ง
	2. โรคใบจุดสาหร่าย	พื้นที่ระบาด 3 จังหวัด (ตาก จันทบุรี และนราธิวาส) จำนวน 219 ไร่ การระบาดลดลง 2 ไร่	- ตัดส่วนที่พบโรคใบจุดสาหร่ายเก็บไปเผาทำลาย และตัดแต่งทรงพุ่มให้โปร่ง แนะนำให้ใช้สารเคมีคอปเปอร์ออกซิคลอไรด์
	3. หนอนคืบกินใบ	พื้นที่ระบาด 1 จังหวัด (จันทบุรี) จำนวน 163 ไร่ การระบาดลดลง 160 ไร่	- หมั่นสำรวจและสังเกตถ้าพบหนอนคืบกินใบ ให้เกษตรกรพ่นด้วยสารฆ่าแมลง คาร์บาริล อัตรา 60 กรัม/น้ำ 20 ลิตร
	4. โรคราแป้ง	พื้นที่ระบาด 2 จังหวัด (ตาก และจันทบุรี) จำนวน 96 ไร่ การระบาดเพิ่มขึ้น 2 ไร่	- โรคราแป้ง ให้เก็บผลที่เป็นโรค ใบแห้ง กิ่งแห้งที่ร่วงหล่นนำไปเผาทำลายนอกแปลง ในแตกช่วงใบอ่อนและเริ่มติดผล
	5. หนอนกินช่อดอก	พื้นที่ระบาด 1 จังหวัด (จันทบุรี) จำนวน 32 ไร่ การระบาดคงที่	
มังคุด	1. เพลี้ยไฟ	พื้นที่ระบาด 9 จังหวัด (จันทบุรี นครศรีธรรมราช ยะลา ชุมพร ตราด ระยอง ระนอง พังงา และนราธิวาส) จำนวน 329 ไร่ การระบาดลดลง 89 ไร่	- การป้องกันกำจัดเพลี้ยไฟในมังคุดในช่วงฤดูแล้ง โดยการพ่นสารเคมีป้องกันกำจัดศัตรูพืชครบ 3 ครั้ง
	2. หนอนกินใบ	พื้นที่ระบาด 7 จังหวัด (จันทบุรี นครศรีธรรมราช ชุมพร ระยอง ยะลา สุราษฎร์ธานี และพังงา) จำนวน 596 ไร่ การระบาดเพิ่มขึ้น 2 ไร่	- เมื่อพบหนอนกัดกินใบอ่อนเข้าทำลายของยอด ให้พ่นด้วยสารฆ่าแมลงคาร์บาริล อัตรา 60 กรัม/น้ำ 20 ลิตร เมื่อพบการระบาดในระยะแตกใบอ่อน ให้พ่น 2 ครั้ง ห่างกัน 10 วัน
	3. หนอนขอนใบ	พื้นที่ระบาด 3 จังหวัด (จันทบุรี ชุมพร และระยอง) จำนวน 333 ไร่ การระบาดลดลง 2 ไร่	- พ่นสารเคมีป้องกันกำจัดโรคใบจุด ในช่วงที่มังคุดแตกใบอ่อน เช่น คอปเปอร์ออกซิคลอไรด์ 30-80 กรัม
	4. โรคใบจุด	พื้นที่ระบาด 4 จังหวัด (จันทบุรี นครศรีธรรมราช พังงา และชุมพร) จำนวน 242 ไร่ การระบาดเพิ่มขึ้น 1 ไร่	- พ่นสารเคมีป้องกันกำจัดโรคแอนแทรกคโนส เช่น คาร์เบนดาซิม อัตรา 10-20 กรัม หรือไอบีโพรไดโอน 20-30 กรัม โดยเลือกใช้สารชนิดใดชนิดหนึ่งผสมน้ำ 20 ลิตร
			- เมื่อพบการระบาดโรคใบจุดสาหร่ายพ่นด้วยสารป้องกันกำจัดโรคพืช เช่น คอปเปอร์ออกซิคลอไรด์

ชนิดพืช	ศัตรูพืช	สถานการณ์	การดำเนินงาน
	5. โรคใบจุดสาหร่าย 6. โรคแอนแทรคโนส 7. โรคใบแห้งและขอบใบแห้ง	พื้นที่ระบาด 6 จังหวัด (จันทบุรี ชุมพร ตรัง พังงา นครศรีธรรมราช และนราธิวาส) จำนวน 525 ไร่ การระบาดลดลง 4 ไร่ พื้นที่ระบาด 2 จังหวัด (ชุมพร และนครศรีธรรมราช) จำนวน 53 ไร่ การระบาดคงที่ พื้นที่ระบาด 2 จังหวัด (จันทบุรี และชุมพร) จำนวน 26 ไร่ การระบาดลดลง 2 ไร่	- เมื่อเริ่มพบอาการของโรค ให้ใช้สารป้องกันกำจัดโรคพืช โดยเลือกใช้สารชนิดใดชนิดหนึ่งตามอัตราที่ฉลากระบุ - เมื่อพบการระบาดรุนแรงให้ใช้สารกำจัดแมลง
ลำไย	1. เพลี้ยแป้ง 2. โรคราดำ 3. โรคพุ่มไม้กวาง 4. หนอนคืบกินใบ 5. โรคโรก้ามะหยี่ 6. หนอนม้วนใบ 7. มวนลำไย	พื้นที่ระบาด 4 จังหวัด (เชียงใหม่ จันทบุรี สระแก้ว และสมุทรสาคร) จำนวน 200 ไร่ การระบาดคงที่ พื้นที่ระบาด 4 จังหวัด (เชียงใหม่ พะเยา จันทบุรี และสระแก้ว) จำนวน 314 ไร่ การระบาดคงที่ พื้นที่ระบาด 1 จังหวัด (จันทบุรี) จำนวน 220 ไร่ การระบาดคงที่ พื้นที่ระบาด 1 จังหวัด (จันทบุรี) จำนวน 28 ไร่ การระบาดคงที่ พื้นที่ระบาด 1 จังหวัด (จันทบุรี) จำนวน 31 ไร่ การระบาดคงที่ พื้นที่ระบาด 2 จังหวัด (จันทบุรี และเชียงใหม่) จำนวน 45 ไร่ การระบาดคงที่ พื้นที่ระบาด 2 จังหวัด (เชียงใหม่ และจันทบุรี) จำนวน 10 ไร่ การระบาดคงที่	- หากพบว่า เพลี้ยแป้งเริ่มระบาดในสวนลำไย ควรพ่นด้วย สารเคมีป้องกันกำจัด ได้แก่ มาลาไทยอน อัตรา 30 มล./น้ำ 20 ลิตร หรือไพรีทรอยด์ พ่นให้ทั่ว 2-3 ครั้ง ห่างกัน 10 วัน - พ่นสารเคมี เช่น คาร์บาริล 85% WP อัตรา 40 กรัม/น้ำ 20 ลิตร อาจพ่นควบคู่กับสารป้องกันกำจัดเชื้อรา ได้แก่ คอปเปอร์ออกซิคลอไรด์ อัตรา 40-50 กรัม หรือเบนตาไซฟลูทรีน อัตรา 40-50 กรัม - หมั่นสำรวจแปลงปลูกพืช หากพบกิ่งที่เป็นโรคพุ่มไม้กวาง ให้ตัดกิ่งที่เป็นโรคนำมาเผาทำลายนอกแปลง - เขย่ากิ่งให้หนอนร่วงหล่นแล้วเก็บรวบรวมไปทำลายหรือนำไปเป็นอาหารสัตว์เลี้ยง และเก็บรวบรวมดักแต่ไปทำลาย หากระบาดมาก ควรพ่นด้วยสารเคมีป้องกันกำจัด เช่น คาร์บาริล อัตรา 45-60 กรัม หรือแลมบ์ดาไซฮาโลทรีน อัตรา 12 มล. เลือกใช้ชนิดใดชนิดหนึ่งผสมน้ำ 20 ลิตร - หมั่นสำรวจแปลงปลูกอย่างสม่ำเสมอ หากพบมีการระบาด ให้ตัดแต่งกิ่ง และยอดที่ถูกไรทำลายนำไปเผาทิ้งนอกแปลงปลูก - หมั่นตรวจ ถ้าพบให้เก็บทำลาย หากระบาดรุนแรงมาก ควรฉีดพ่นด้วยยาโมโนโครโตพอส ในอัตรา 20 ซีซี./น้ำ 20 ลิตร หรือพ่นด้วยไพรีทรอยด์อัตรา 10 ซีซี./น้ำ 20 ลิตร - ตัดส่วนที่ถูกทำลายที่มีตัวหนอนแล้วเผาไฟเสียและจับตัวแก่ที่มาเล่นไฟกลางคืนไปทำลาย - จับตัวเต็มวัย ตัวอ่อน และไข่ไปทำลาย หากพบระบาดมาก ใช้ยาฆ่าแมลงพวก โมโนโครโตพอส ฉีดพ่นในอัตรา 20 ซีซี./น้ำ 20 ลิตร หรือยาฆ่าแมลงคาร์บาริล อัตรา 45 กรัม/น้ำ 20 ลิตร

7. สถานการณ์โรคระบาดสัตว์

โรคพิษสุนัขบ้า สถานการณ์โรคพิษสุนัขบ้า ประจำวันที่ 11 – 18 พฤษภาคม 2569

ปัจจุบันมีพื้นที่ควบคุมที่พบการเกิดโรค ทั้งหมด 17 จังหวัด 32 จุด ได้แก่ จังหวัดกาฬสินธุ์ นครราชสีมา สุรินทร์ ระยอง บุรีรัมย์ อำนาจเจริญ อุตรดิตถ์ จันทบุรี ชลบุรี ยโสธร ศรีสะเกษ เลย ขอนแก่น นครพนม มุกดาหาร หนองคาย และสงขลา ซึ่งขณะนี้กรมปศุสัตว์ ยังได้เร่งรัด ควบคุมโรคทุกจุดเกิดโรคโดยฉีดวัคซีนรอบจุดเกิดโรค (ring vaccination) ร่วมในการเฝ้าระวังป้องกันและควบคุมโรคได้ ทั้งนี้ พบจุดเกิดโรคพิษสุนัขบ้า จำนวน 3 จุด ในพื้นที่จังหวัดกาฬสินธุ์ นครราชสีมา บุรีรัมย์

พื้นที่เฝ้าระวังการเกิดโรค 127 จุด ประกอบด้วย กรุงเทพมหานคร จันทบุรี ฉะเชิงเทรา ชลบุรี ตรัง นครนายก ระยอง สระแก้ว นครราชสีมา บุรีรัมย์ ยโสธร ศรีสะเกษ สุรินทร์ อำนาจเจริญ อุบลราชธานี เลย กาฬสินธุ์ ขอนแก่น นครพนม มหาสารคาม มุกดาหาร ร้อยเอ็ด หนองคาย อุตรดิตถ์ ตาก นครศรีธรรมราช ระนอง และสงขลา