

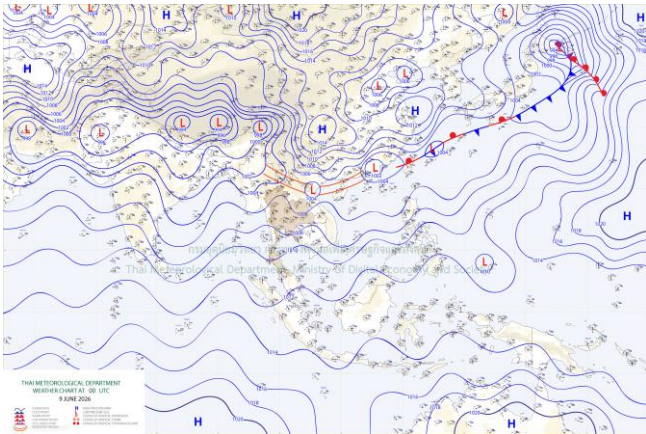


รายงานสถานการณ์ภัยพิบัติด้านการเกษตร

วันที่ 9 มิถุนายน 2569 (เวลา 15.00 น.)

1. สภาพอากาศ

1.1 พยากรณ์อากาศประจำวัน 12.00 น.

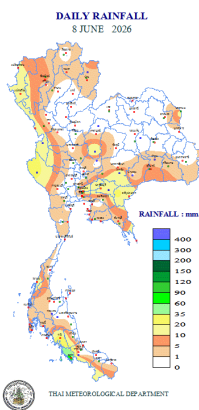


แผนที่อากาศผิวพื้น วันที่ 9 มิถุนายน 2569 เวลา 07:00 น.

ภาคเหนือ ภาคตะวันออกเฉียงเหนือ ภาคตะวันออก และภาคใต้ฝั่งตะวันตกมีฝนตกหนักบางแห่ง เนื่องจากร่องมรสุมจะเลื่อนลงมาพาดผ่านประเทศเมียนมา เข้าสู่หย่อมความกดอากาศต่ำบริเวณประเทศลาวตอนบน และประเทศเวียดนามตอนบน ประกอบกับมรสุมตะวันตกเฉียงใต้กำลังปานกลางยังคงพัดปกคลุมทะเลอันดามัน ประเทศไทย และอ่าวไทย ขอให้ประชาชนในบริเวณดังกล่าวเตรียมพร้อมระวังอันตรายจากฝนตกหนักและฝนที่ตกสะสม ซึ่งอาจทำให้เกิดน้ำท่วมฉับพลันและน้ำป่าไหลหลาก โดยเฉพาะพื้นที่เสี่ยงใกล้ทางน้ำไหลผ่านและพื้นที่ลุ่ม

สำหรับคลื่นลมบริเวณทะเลอันดามันตอนบนมีกำลังปานกลาง โดยมีคลื่นสูงประมาณ 2 เมตร ส่วนทะเลอันดามันตอนล่างและอ่าวไทยมีคลื่นสูง 1-2 เมตร บริเวณที่มีฝนฟ้าคะนองคลื่นสูงมากกว่า 2 เมตร ขอให้ชาวเรือบริเวณทะเลอันดามันและอ่าวไทยเดินเรือด้วยความระมัดระวัง และหลีกเลี่ยงการเดินเรือในบริเวณที่มีฝนฟ้าคะนองไว้ด้วย

1.2 ปริมาณน้ำฝน เวลา 07.00 น. วันที่ 8 มิ.ย. 69 ถึง เวลา 07.00 น. วันที่ 9 มิ.ย. 69



ที่	อำเภอ	จังหวัด	ปริมาณฝน (มม.)	ความรุนแรง
1	อ.เมือง	สตูล	72.4	ฝนตกหนัก
2	อ.เมือง	นครนายก	32.8	ฝนตกปานกลาง
3	อ.เมือง	ตรัง	27.1	ฝนตกปานกลาง
4	อ.เมือง	สระแก้ว	24.6	ฝนตกปานกลาง
5	อ.ทองผาภูมิ	กาญจนบุรี	23.8	ฝนตกปานกลาง

ฝนตกหนักมาก (>90 มม.) ฝนตกหนัก (35.1-90 มม.) ฝนตกปานกลาง (10.1-35.0 มม.) ฝนตกเล็กน้อย (0.1-10.0 มม.) ไม่มีฝน (0 มม.)

ข้อมูลจาก กรมอุตุนิยมวิทยา

2. สถานการณ์น้ำ (ข้อมูล ณ วันที่ 9 มิ.ย. 69)

2.1 สภาพน้ำในอ่างเก็บน้ำ

สภาพน้ำในอ่างเก็บน้ำขนาดใหญ่และขนาดกลาง ปริมาณน้ำในอ่างฯ 42,946 ล้าน ลบ.ม. คิดเป็นร้อยละ 56 (ปริมาณน้ำใช้การได้ 18,987 ล้าน ลบ.ม. คิดเป็นร้อยละ 36) ปริมาณน้ำในอ่างฯ เทียบกับปี 2568 (43,248 ล้าน ลบ.ม. คิดเป็นร้อยละ 56) มากกว่าปี 2568 จำนวน 302 ล้าน ลบ.ม. ปริมาณน้ำไหลลงอ่าง 102.64 ล้าน ลบ.ม. ปริมาณน้ำระบาย 120.96 ล้าน ลบ.ม. สามารถรับน้ำได้อีก 33,808 ล้าน ลบ.ม.

สภาพน้ำในอ่างเก็บน้ำขนาดใหญ่ ปริมาณน้ำในอ่างฯ 40,098 ล้าน ลบ.ม. คิดเป็นร้อยละ 57 (ปริมาณน้ำใช้การได้ 16,560 ล้าน ลบ.ม. คิดเป็นร้อยละ 35) ปริมาณน้ำในอ่างฯ เทียบกับปี 2568 (40,520 ล้าน ลบ.ม. คิดเป็นร้อยละ 57) มากกว่า ปี 2568 จำนวน 421 ล้าน ลบ.ม. ปริมาณน้ำไหลลงอ่างฯ จำนวน 89.36 ล้าน ลบ.ม. ปริมาณน้ำระบาย 107.86 ล้าน ลบ.ม. สามารถรับน้ำได้อีก 30,828 ล้าน ลบ.ม.

ภาค	ขนาดใหญ่						ขนาดกลาง						รวม				รับได้อีก ล้าน (ม.)		
	จำนวน (แห่ง)	ความจุ ที่ รณก.	ปริมาณน้ำ				จำนวน (แห่ง)	ความจุ ที่ รณก.	ปริมาณน้ำ				จำนวน (แห่ง)	ความจุ ที่ รณก.	ปริมาณน้ำ				
			ในอ่างฯ	% รณก.	ใช้การ	% ใช้การ			ในอ่างฯ	% รณก.	ใช้การ	% ใช้การ			ในอ่างฯ	% รณก.		ใช้การ	% ใช้การ
เหนือ	8	24,825	13,485	54	6,740	37	92	1,184	690	58	600	55	100	26,009	14,175	55	7,340	38	11,834
ตอน	12	8,368	3,620	43	1,968	29	234	2,209	1,088	49	916	45	246	10,577	4,708	45	2,884	33	5,869
กลาง	3	1,419	382	27	322	24	28	419	202	48	172	44	31	1,838	583	32	493	28	1,255
ตะวันตก	2	26,605	17,749	67	4,472	34	9	170	94	55	82	52	11	26,775	17,843	67	4,555	34	8,932
ตะวันออก	6	1,515	432	29	338	24	54	1,118	457	41	394	37	60	2,633	890	34	733	30	1,744
ใต้	4	8,194	4,430	54	2,720	42	44	727	317	44	263	39	48	8,922	4,747	53	2,983	42	4,174
รวม	35	70,926	40,098	57	16,560	35	461	5,828	2,848	49	2,427	45	496	76,754	42,946	56	18,987	36	33,808

(หน่วย : ล้าน ลบ.ม.)

อ่างเก็บน้ำภูมิพล สิริกิติ์ แควน้อยฯ และป่าสักชลสิทธิ์ รวม 4 อ่างฯ มีปริมาณน้ำในอ่างฯ 13,103 ล้าน ลบ.ม. คิดเป็นร้อยละ 53 (ปริมาณน้ำใช้การได้ 6,407 ล้าน ลบ.ม. คิดเป็นร้อยละ 35 ปริมาณน้ำไหลลงอ่าง 35.53 ล้าน ลบ.ม. ปริมาณน้ำระบาย 53.17 ล้าน ลบ.ม. สามารถรับน้ำได้อีก 11,768 ล้าน ลบ.ม.

อ่างเก็บน้ำ	ปริมาณน้ำในอ่างฯ		ปริมาณน้ำใช้การได้		ปริมาณน้ำไหลลงอ่างฯ		ปริมาณน้ำระบาย		ปริมาณน้ำรับได้อีก
	ปริมาณน้ำ	% ความจุอ่างฯ	ปริมาณน้ำ	% น้ำใช้การ	วันนี้	เมื่อวาน	วันนี้	เมื่อวาน	
ภูมิพล	7,630	57	3,830	40	22.87	22.69	30.00	30.00	5,832
สิริกิติ์	5,094	54	2,244	34	7.36	13.08	17.99	18.00	4,416
ภูมิพล+สิริกิติ์	12,724	55	6,074	37	30.23	35.77	47.99	48.00	10,248
แควน้อยฯ	221	24	178	20	2.64	2.29	2.59	2.59	718
ป่าสักชลสิทธิ์	158	17	155	16	2.66	1.21	2.59	1.73	802
รวมทั้งหมด	13,103	53	6,407	35	35.53	39.27	53.17	52.32	11,768

(หน่วย : ล้าน ลบ.ม.)

อ่างเก็บน้ำขนาดใหญ่ที่อยู่ในเกณฑ์ น้อยกว่าร้อยละ 30 ของความจุอ่างฯ จำนวน 8 อ่างฯ ได้แก่ อ่างฯ แควน้อยบำรุงแดน (24%) อ่างฯ ห้วยหลวง (29%) อ่างฯ ป่าสักชลสิทธิ์ (17%) อ่างฯ ขุนด่านปราการชล (13%) อ่างฯ คลองสีียด (12%) อ่างฯ นฤปดินทรจินดา (25%) อ่างฯ แก่งกระจาน (28%) และ อ่างฯ ปรมาณบุรี (19%)

2.2 สภาพน้ำท่า

แม่น้ำวัง แม่น้ำยม แม่น้ำมูล แม่น้ำพระสทิง แม่น้ำบางปะกง แม่น้ำท่าตะเภา แม่น้ำโก-ลก ปริมาณน้ำอยู่ในเกณฑ์น้อย
แม่น้ำปิง แม่น้ำน่าน แม่น้ำตาปี ปริมาณน้ำอยู่ในเกณฑ์ปกติ

แม่น้ำเจ้าพระยา สถานี C.2 ปริมาณน้ำไหลผ่าน 489 ลบ.ม./วินาที (เมื่อวาน 476 ลบ.ม./วินาที) ระดับน้ำ +17.98 ม.รทก. ต่ำกว่าตลิ่ง 7.72 ม.

เขื่อนเจ้าพระยา สถานี C.13 ปริมาณน้ำไหลผ่าน 80 ลบ.ม./วินาที (เมื่อวาน 70 ลบ.ม./วินาที) ระดับน้ำเหนือเขื่อน +15.54 ม.รทก. (เมื่อวาน +15.41 ม.รทก.) ระดับน้ำท้ายเขื่อน +5.37 ม.รทก. (เมื่อวาน +5.26 ม.รทก.)

รับน้ำเข้าระบบส่งน้ำทุ่งฝั่งตะวันออก รวม 145 ลบ.ม./วินาที (เมื่อวาน 129 ลบ.ม./วินาที) โดยผ่านคลองชัยนาทป่าสัก (ปตร.มโนรมย์) 96 ลบ.ม./วินาที คลองชัยนาท-อยุธยา (ปตร.มหาราช) 40 ลบ.ม./วินาที และคลองเล็กอื่น ๆ 9 ลบ.ม./วินาที

แม่น้ำป่าสัก เขื่อนพระรามหก 5 ลบ.ม./วินาที (เมื่อวาน 5 ลบ.ม./วินาที) รับน้ำเข้าคลองระพีพัฒน์ 34 ลบ.ม./วินาที (เมื่อวาน 38 ลบ.ม./วินาที) ผ่านคลองระพีพัฒน์แยกตก (ปตร.พระศรีศิลป์) 10 ลบ.ม./วินาที และผ่านคลองระพีพัฒน์แยกใต้ (ปตร.พระศรีเสาวภาค) 18 ลบ.ม./วินาที

รับน้ำเข้าระบบส่งน้ำทุ่งฝั่งตะวันตก รวม 200 ลบ.ม./วินาที (เมื่อวาน 183 ลบ.ม./วินาที) โดยผ่านคลองมะขามเต่าอุทอง (ปตร.มะขามเต่า-อุทอง) 20 ลบ.ม./วินาที คลองมะขามเต่ากระเสียว (ปตร.มะขามเต่า-กระเสียว) 9 ลบ.ม./วินาที แม่น้ำสุพรรณ (ปตร.พลเทพ) 50 ลบ.ม./วินาที แม่น้ำน้อย (ปตร.บรมธาตุ) 91 ลบ.ม./วินาที และคลองเล็กอื่น ๆ 30 ลบ.ม./วินาที
 แม่น้ำเจ้าพระยา อ.สามโคก จ.ปทุมธานี สถานี C.29B ปริมาณน้ำไหลผ่านเฉลี่ย 189 ลบ.ม./วินาที (เมื่อวาน 118 ลบ.ม./วินาที)

2.3 คุณภาพน้ำ

กรมชลประทาน ติดตามตรวจสอบและเฝ้าระวังคุณภาพน้ำ (ค่าความเค็ม) ในแม่น้ำเจ้าพระยา

แม่น้ำ	จุดเฝ้าระวัง	ค่าความเค็ม (กรัม/ลิตร)							เกณฑ์	หมายเหตุ
		3 มิ.ย. 69	4 มิ.ย. 69	5 มิ.ย. 69	6 มิ.ย. 69	7 มิ.ย. 69	8 มิ.ย. 69	9 มิ.ย. 69		
เจ้าพระยา	ปากคลองสำแล จ.ปทุมธานี	0.13	0.13	0.13	0.13	0.14	0.13	0.14	ปกติ	- เกณฑ์เฝ้าระวัง 0.25 กรัม/ลิตร - เกณฑ์มาตรฐานในการผลิตน้ำประปา 0.50 กรัม/ลิตร
เจ้าพระยา	ทำนบกุ่มบุรี จ.นนทบุรี	0.13	0.14	0.15	0.15	0.15	0.15	0.16	ปกติ	
เจ้าพระยา	ทำนกรมชลประทานสามเสน กทม.	0.14	0.15	0.16	0.16	0.16	0.16	0.17	ปกติ	- เกณฑ์เฝ้าระวังเพื่อการเกษตร 2.00 กรัม/ลิตร

ที่มา: ฝ่ายตะกอนและคุณภาพน้ำ ส่วนอุทกวิทยา สำนักบริหารจัดการน้ำและอุทกวิทยา

2.4 สถานการณ์น้ำโขง

สถานี	ระดับตลิ่ง	ระดับน้ำ 9 มิ.ย. 69	+ สูงกว่าตลิ่ง - ต่ำกว่าตลิ่ง
อ.เชียงแสน จ.เชียงราย	12.80	3.81	-8.99
อ.เชียงคาน จ.เลย	16.00	6.42	-9.58
อ.เมือง จ.หนองคาย	12.20	3.46	-8.74
อ.เมือง จ.นครพนม	12.00	3.32	-8.68
อ.เมือง จ.มุกดาหาร	12.50	3.46	-9.04
อ.โขงเจียม จ.อุบลราชธานี	14.50	3.60	-10.90

หมายเหตุ ข้อมูลจาก www.drw.go.th

3. ผลกระทบด้านการเกษตร

3.1 ภัยแล้ง ช่วงภัย 1 เม.ย. 69 – ปัจจุบัน

ด้านพืช ได้รับผลกระทบ 5 จังหวัด ได้แก่ จังหวัดอุทัยธานี ฉะเชิงเทรา ประจวบคีรีขันธ์ ชุมพร และนครศรีธรรมราช เกษตรกร 4,453 ราย พื้นที่ได้รับผลกระทบ 8,646 ไร่ แบ่งเป็น ข้าว 1,112 ไร่ พืชไร่และพืชผัก 362 ไร่ ไม้ผล ไม้ยืนต้น และอื่นๆ 7,173 ไร่ สํารวจพบความเสียหาย เกษตรกร 108 ราย พื้นที่ 930 ไร่ แบ่งเป็น ข้าว 819 ไร่ ไม้ผล ไม้ยืนต้น และอื่นๆ 112 ไร่ วงเงิน 1,548,142 บาท (ข้อมูล ณ วันที่ 8 มิ.ย. 69)

ด้านประมง ด้านปศุสัตว์ ไม่ได้รับผลกระทบ

3.2 อุทกภัย ช่วงภัย 20 ก.พ. 69 – ปัจจุบัน

ด้านพืช ได้รับผลกระทบ 5 จังหวัด ได้แก่ จังหวัดเชียงใหม่ ชัยนาท ตราด ลำปาง และลำพูน เกษตรกร 175 ราย พื้นที่ได้รับผลกระทบ 1,392 ไร่ แบ่งเป็น ข้าว 1,348 ไร่ พืชไร่และพืชผัก 39 ไร่ ไม้ผล ไม้ยืนต้น และอื่นๆ 5 ไร่ สํารวจพบความเสียหาย เกษตรกร 1 ราย พื้นที่ (พืชไร่และพืชผัก) 3 ไร่ วงเงิน 5,940 บาท ช่วยเหลือแล้ว เกษตรกร 1 ราย พื้นที่ 3 ไร่ วงเงิน 5,940 บาท (ข้อมูล ณ วันที่ 8 มิ.ย. 69)

ด้านประมง ด้านปศุสัตว์ ไม่ได้รับผลกระทบ

3.3 มาตรการ ช่วงภัย 20 ก.พ. 69 – ปัจจุบัน

ด้านพืช ได้รับผลกระทบ 41 จังหวัด ได้แก่ จังหวัดกรุงเทพมหานคร กระบี่ กาฬสินธุ์ กำแพงเพชร จันทบุรี ฉะเชิงเทรา ชลบุรี ชัยภูมิ เชียงใหม่ ตรัง ตราด ตาก นครพนม นครราชสีมา นครศรีธรรมราช น่าน บุรีรัมย์ พะเยา พิษณุโลก เพชรบูรณ์แพร่ มหาสารคาม แม่ฮ่องสอน ระยอง ลำปาง ลำพูน ศรีสะเกษ สกลนคร สงขลา สตูล สุโขทัย สุราษฎร์ธานี หนองคาย อุดรธานี อุดรดิตถ์ อุทัยธานี อุบลราชธานี ชัยนาท เชียงราย สระบุรี และสิงห์บุรี เกษตรกร 5,898 ราย พื้นที่ได้รับผลกระทบ 43,610 ไร่ แบ่งเป็น ข้าว 27,844 ไร่ พืชไร่และพืชผัก 12,465 ไร่ ไม้ผล ไม้ยืนต้น และอื่นๆ 3,301 ไร่ **สำรวจพบความเสียหาย** เกษตรกร 1,515 ราย พื้นที่ 6,630 ไร่ แบ่งเป็น ข้าว 93 ไร่ พืชไร่และพืชผัก 6,214 ไร่ ไม้ผล ไม้ยืนต้น และอื่นๆ 322 ไร่ วงเงิน 13,733,268 บาท **ช่วยเหลือแล้ว** เกษตรกร 245 ราย พื้นที่ 403 ไร่ วงเงิน 1,175,191 บาท (ข้อมูล ณ วันที่ 8 มิ.ย. 69)

ด้านประมง ด้านปศุสัตว์ ไม่ได้รับผลกระทบ

4. การให้ความช่วยเหลือเฉพาะหน้า

- เตรียมเครื่องสูบน้ำเคลื่อนที่ เพื่อช่วยเหลือพื้นที่นาปี นาปรัง อุบลโกศ-บริโกศ พืชไร่ และอุทกภัย ในช่วงฤดูฝน ปี 2569 จำนวน 1,820 เครื่อง ได้ติดตั้งเครื่องสูบน้ำเพื่อช่วยเหลือตามพื้นที่ประจำสัปดาห์วันที่ 25 – 31 พฤษภาคม 2569 งานระบายน้ำหลาก จำนวน 3 เครื่อง ในเขตจังหวัดสุพรรณบุรี งานขาดแคลนน้ำ จำนวน 3 เครื่อง ในเขตจังหวัดตราด และปราจีนบุรี
- เตรียมความพร้อมสนับสนุนรถยนต์บรรทุกน้ำ รวมทั้งหมด 280 คัน ประกอบด้วย ภาคเหนือ 80 คัน ภาคตะวันออกเฉียงเหนือ 68 คัน ภาคกลาง ภาคตะวันตก 63 คัน ภาคตะวันออก 14 คัน และภาคใต้ 55 คัน

5. สถานการณ์ศัตรูพืชระบาด (ข้อมูล ณ วันที่ 13 พ.ค. 69)

ชนิดพืช	ศัตรูพืช	สถานการณ์	การดำเนินงาน
ข้าว	1. หนอนห่อใบข้าว 2. เพลี้ยกระโดดสีน้ำตาล 3. โรคไหม้ข้าว 4. หนอนกอข้าว 5. โรคขอบใบแห้ง 6. โรคใบสีส้ม 7. โรคใบขีดสีน้ำตาล 8. เพลี้ยจักจั่นสีเขียว	พื้นที่ระบาด 3 จังหวัด (พิษณุโลก หนองคาย และยะลา) จำนวน 66 ไร่ พื้นที่ระบาดคงที่ พื้นที่ระบาด 4 จังหวัด (สุโขทัย หนองคาย สุรินทร์ และชัยภูมิ) จำนวน 182 ไร่ การระบาดลดลง 545 ไร่ พื้นที่ระบาด 5 จังหวัด (ชัยภูมิ หนองคาย บุรีรัมย์ ขอนแก่น และร้อยเอ็ด) จำนวน 349 ไร่ การระบาดคงที่ พื้นที่ระบาด 5 จังหวัด (ขอนแก่น บุรีรัมย์ สกลนคร กาฬสินธุ์ และยะลา) จำนวน 19 ไร่ การระบาดคงที่ พื้นที่ระบาด 1 จังหวัด (บุรีรัมย์) จำนวน 40 ไร่ การระบาดคงที่ พื้นที่ระบาด 1 จังหวัด (กาฬสินธุ์) จำนวน 9 ไร่ การระบาดคงที่ พื้นที่ระบาด 4 จังหวัด (บุรีรัมย์ ร้อยเอ็ด สกลนคร และอุบลราชธานี) จำนวน 40 ไร่ การระบาดคงที่ พื้นที่ระบาด 1 จังหวัด (กาฬสินธุ์) จำนวน 3 ไร่ พื้นที่ระบาดคงที่	- หมั่นสำรวจแปลงนาอย่างสม่ำเสมอ กำจัดพืชอาศัย และเมื่อตรวจพบผีเสื้อหนอนห่อใบข้าว และพบใบข้าวถูกทำลายในข้าวอายุ 15-40 วัน ให้ใช้สารฆ่าแมลงประเภทดูดซึม - ควบคุมระดับน้ำในนาข้าว แบบเปียกสลับแห้ง เมื่อตรวจพบเพลี้ยกระโดดสีน้ำตาลตัวเต็มวัย ให้ใช้สารกำจัดแมลง - ถ้าพบอาการของโรคไหม้ข้าวแนะนำให้ใช้ชีวภัณฑ์ ดังนี้ พ่นเชื้อบีเอส (บาซิลลัส ซับทีลิส) อัตราตามคำแนะนำในฉลาก พ่นเชื้อราไตรโคเดอร์มา อัตรา 1 กิโลกรัม/น้ำ 200 ลิตร - เผาตอซังหลังการเก็บเกี่ยว ไช้ น้ำท่วมและไถดินเพื่อทำลายหนอนและดักแด้ของหนอนกอข้าวที่อยู่ตามตอซัง - ใช้ชีวภัณฑ์ในการป้องกันการเกิดโรค เช่น เชื้อบีเอส (บาซิลลัส ซับทีลิส) หากพบอาการของโรครุนแรงให้พ่นทุก 7 วัน เมื่อเริ่มพบอาการของโรคบนใบข้าว แนะนำให้ใช้สารป้องกันกำจัดโรคพืช - กำจัดวัชพืช และพืชอาศัยของเชื้อไวรัสและแมลงพาหะนำโรค ใช้สารป้องกันกำจัดแมลงพาหะ - สามารถลดความรุนแรงของโรค โดยใช้ปุ๋ยโปแตสเซียมคลอไรด์ หากพบโรครุนแรงของโรครุนแรงในระยะแตกกอ ให้ฉีดพ่นด้วยสารป้องกันกำจัดเชื้อรา - ใช้แสงไฟล่อแมลงและทำลายเมื่อมีการระบาดรุนแรง ปลุกข้าวพร้อม ๆ กัน และปล่อยพื้นที่นาว่างไว้ระยะหนึ่งเพื่อตัดวงจรชีวิตของแมลง
มะพร้าว	1. ตั๊กแรด	พื้นที่ระบาด 30 จังหวัด (ประจวบคีรีขันธ์ ชลบุรี สมุทรสาคร ชุมพร นครศรีธรรมราช เพชรบุรี ระยอง สมุทรสงคราม ตราด สุราษฎร์ธานี กรุงเทพมหานคร	- ตัดทำลายและขูดดอกมะพร้าวที่โรสีขามะพร้าวเข้าทำลายนำไปเผาทำลายนอกแปลง ให้เน้นพ่นสารฆ่าไรในระยะมะพร้าวติดจั่นจนถึงระยะผลขนาดเล็ก ห่างกันประมาณ

ชนิดพืช	ศัตรูพืช	สถานการณ์	การดำเนินงาน
	<p>2. หนอนหัวดำ</p> <p>3. แมลงดำหนาม</p> <p>4. โรสี้ขามะพร้าว</p> <p>5. ดักแด้</p>	<p>ฉะเชิงเทรา สตูล สงขลา พังงา จันทบุรี ราชบุรี สมุทรปราการ นครราชสีมา บุรีรัมย์ อุบลราชธานี กระบี่ ขอนแก่น นครปฐม พิจิตร กาญจนบุรี ภูเก็ต มหาสารคาม ร้อยเอ็ด และระนอง)</p> <p>จำนวน 6,411 ไร่ การระบาดลดลง 26 ไร่</p> <p>พื้นที่ระบาด 39 จังหวัด (ประจวบคีรีขันธ์ เพชรบุรี ชลบุรี สมุทรสาคร นครศรีธรรมราช สงขลา ขอนแก่น ตราด สุราษฎร์ธานี สมุทรสงคราม นครราชสีมา ปัตตานี ราชบุรี กรุงเทพมหานคร บุรีรัมย์ ฉะเชิงเทรา เพชรบูรณ์ กาฬสินธุ์ นครพนม อุดรธานี อุบลราชธานีหนองคาย พังงา จันทบุรี ชุมพร พิจิตร สมุทรปราการ กระบี่ ระยอง ภูเก็ต กาญจนบุรี อำนาจเจริญ ชัยนาท สุรินทร์ ร้อยเอ็ด สระแก้ว ยโสธร สุโขทัย และสกลนคร)</p> <p>จำนวน 27,471 ไร่ การระบาดลดลง 130 ไร่</p> <p>พื้นที่ระบาด 24 จังหวัด (ประจวบคีรีขันธ์ เพชรบุรี ชลบุรี ชุมพร นครศรีธรรมราช สุราษฎร์ธานี ตราด สมุทรสงคราม สงขลา พังงา สตูล ตรัง บุรีรัมย์ เพชรบูรณ์ จันทบุรี ระยอง กระบี่ นครพนม ภูเก็ต กรุงเทพมหานคร ร้อยเอ็ด ฉะเชิงเทรา อุบลราชธานี และนครราชสีมา)</p> <p>จำนวน 6,789 ไร่ การระบาดเพิ่มขึ้น 17 ไร่</p> <p>พื้นที่ระบาด 20 จังหวัด (สมุทรสาคร เพชรบุรี กรุงเทพมหานคร ฉะเชิงเทรา นครพนม ชุมพร ชลบุรี สมุทรสงคราม สมุทรปราการ จันทบุรี นครศรีธรรมราช บุรีรัมย์ กาฬสินธุ์ สงขลา นครปฐม ประจวบคีรีขันธ์ ตราด นครราชสีมา ชัยนาท และขอนแก่น)</p> <p>จำนวน 1,045 ไร่ การระบาดเพิ่มขึ้น 4 ไร่</p> <p>พื้นที่ระบาด 19 จังหวัด (ชลบุรี ประจวบคีรีขันธ์ ตราด กรุงเทพมหานคร ระยอง สมุทรสงคราม ฉะเชิงเทรา นครศรีธรรมราช บุรีรัมย์ สุราษฎร์ธานี จันทบุรี สมุทรสาคร พังงา เพชรบุรี ร้อยเอ็ด ราชบุรี กาฬสินธุ์ ขอนแก่น และนครราชสีมา)</p> <p>จำนวน 730 ไร่ การระบาดเพิ่มขึ้น 3 ไร่</p>	<p>1 สัปดาห์ ควรใช้สารเคมีตามคำแนะนำของกรมวิชาการเกษตร โดยเลือกสารชนิดใดชนิดหนึ่ง ผสมน้ำ 20 ลิตร พ่นทุก 7 วัน</p> <p>- ปลอ่ยแตนเบียนบราคอน เพื่อควบคุมระยะหนอนของ หนอนหัวดำ หรือปลอ่ยแตนเบียนไซท์โรแกรมมา เพื่อ ควบคุมระยะไข่ของหนอนหัวดำ ใช้สารเคมีอิมามิกติน-เบนโซเอท โดยมะพร้าวที่มีความสูงมากกว่า 12 เมตร ฉีดเข้าลำต้น และมะพร้าวที่มีความสูงน้อยกว่า 12 เมตร เช่น มะพร้าวน้ำหอม มะพร้าวกะทิ และมะพร้าวที่ทำ น้ำตาลให้ใช้วิธีการพ่นสารทางใบ</p> <p>- ตัดยอดมะพร้าวที่ถูกหนอนและตัวเต็มวัยของแมลงดำหนาม กัดกินไปเผาทำลาย ปลอ่ยแตนเบียนอะซีโคเดส ควบคุม หนอนแมลงดำหนามมะพร้าว หรือแตนเบียนเตตระสติกส์ ควบคุมดักแด้แมลงดำหนามมะพร้าว และอนุรักษ์ศัตรู ธรรมชาติ เช่น แมลงหางหนีบ</p> <p>- ใช้ตาข่ายดักจับด้วงวงในระยะตัวเต็มวัยมาทำลาย ทำกองล่อ โดยใช้เชื้อราเมตาตาโรเซียม เพื่อกำจัดด้วงวงในระยะหนอน และดักแด้ ใช้น้ำมันหล่อลื่นเครื่องยนต์ที่ใช้แล้ว หรือชั้นผสม กับน้ำมันยาง ทาบริเวณแผลโคนต้นหรือลำต้นมะพร้าว เพื่อป้องกันการวางไข่ของด้วงวงมะพร้าว</p> <p>- ใช้กับดักฟีโรโมนล่อด้วงแรดในระยะตัวเต็มวัยมาทำลาย ใช้ตาข่ายหรือแหจับปลามาซึ่งวางทิศทางลมดักจับด้วงแรด ในระยะตัวเต็มวัยมาทำลาย ทำกองล่อโดยใช้เชื้อรา เมตาโรเซียม อัตรา 800 กรัม/กองล่อ ผสมกับปุ๋ยคอกและ มะพร้าวสับ อัตราส่วน 0.5 : 1 เพื่อกำจัดด้วงแรดในระยะ หนอนและดักแด้ หากพบการระบาดรุนแรงใช้สารเคมี ตามคำแนะนำของกรมวิชาการเกษตร ดังนี้ โคอะซิโนน 60% EC อัตรา 80 มิลลิลิตร/น้ำ 20 ลิตร ราดบริเวณ คอมะพร้าวตั้งแต่โคนยอดอ่อนลงมาให้เปียก</p>
ปาล์ม น้ำมัน	<p>1. หนอนปลอกเล็ก</p> <p>2. หนอนหัวดำ</p> <p>3. ดักแด้</p>	<p>พื้นที่ระบาด 7 จังหวัด (สุราษฎร์ธานี ชุมพร ชลบุรี กระบี่ ระยอง นครศรีธรรมราช และพังงา)</p> <p>จำนวน 792 ไร่ การระบาดลดลง 32 ไร่</p> <p>พื้นที่ระบาด 5 จังหวัด (ชลบุรี ฉะเชิงเทรา สกลนคร นครศรีธรรมราช และจันทบุรี)</p> <p>จำนวน 362 ไร่ การระบาดคงที่</p> <p>พื้นที่ระบาด 14 จังหวัด (ชุมพร สุราษฎร์ธานี นครศรีธรรมราช ชลบุรี พังงา ตรัง สตูล กระบี่ สงขลา ระนอง จันทบุรี ฉะเชิงเทรา ระยอง และร้อยเอ็ด)</p> <p>จำนวน 1,153 ไร่ การระบาดลดลง 4 ไร่</p>	<p>- พ่นเชื้อบีที (Bacillus thuringiensis) พ่นให้ทั่วบริเวณ ใต้ใบและต้องพ่นในช่วงเช้าหรือเย็น เพื่อหลีกเลี่ยงแสงยูวี ที่จะทำลายเชื้อบีที และพ่นติดต่อกัน</p> <p>- ปลอ่ยแตนเบียนบราคอน (Bracon hebetor) เพื่อควบคุม ระยะหนอนของหนอนหัวดำ</p> <p>- ใช้กับดักฟีโรโมน และใช้ตาข่ายดักจับด้วงแรดในระยะ ตัวเต็มวัยมาทำลาย และทำกองล่อโดยใช้เชื้อราเมตาโรเซียม เพื่อกำจัดในระยะดักแด้ และระยะตัวหนอนและดักแด้</p> <p>- หมั่นทำความสะอาดบริเวณคอปาล์มน้ำมัน และบริเวณ โคนทางใบอย่างสม่ำเสมอ ใช้สารฆ่าแมลงประเภท Carbaryl เช่น เซฟวิน อัตรา 40 กรัม/น้ำ 20 ลิตร หรือคาร์โบซิลแฟน</p>

ชนิดพืช	ศัตรูพืช	สถานการณ์	การดำเนินงาน
	4. ดั้วงกุหลาบ 5. โรคลำต้นเน่า 6. โรคทะลายเน่า 7. โรคใบจุด 8. โรคใบจุดสาหร่าย	พื้นที่ระบาด 9 จังหวัด (ตราด ชุมพร สุราษฎร์ธานี นครศรีธรรมราช ตรัง สงขลา นราธิวาส จันทบุรี และ กระบี่) จำนวน 371 ไร่ การระบาดลดลง 3 ไร่ พื้นที่ระบาด 11 จังหวัด (กระบี่ สุราษฎร์ธานี ชุมพร นครศรีธรรมราช ตรัง ระยอง สตูล สงขลา พังงา ประจวบคีรีขันธ์ และจันทบุรี) จำนวน 11,287 ไร่ การระบาดลดลง 1 ไร่ พื้นที่ระบาด 5 จังหวัด (สุราษฎร์ธานี นครศรีธรรมราช ตราด ชุมพร และยะลา) จำนวน 1,032 ไร่ การระบาดคงที่ พื้นที่ระบาด 6 จังหวัด (ชุมพร สุราษฎร์ธานี สงขลา ยะลา นครศรีธรรมราช และนราธิวาส) จำนวน 117 ไร่ การระบาดคงที่ พื้นที่ระบาด 7 จังหวัด (ตรัง สุราษฎร์ธานี นราธิวาส กระบี่ สงขลา นครศรีธรรมราช และยะลา) จำนวน 2,212 ไร่ การระบาดลดลง 14 ไร่	อัตรา 40 มิลลิลิตร/น้ำ 20 ลิตร พ่นให้ทั่วทรงพุ่ม ทุก 7 - 10 วัน ในตอนเย็นก่อนค่ำ - กำจัดวัชพืชหรือพืชอาศัยอื่น ๆ เพื่อลดการสะสมของเชื้อ ในธรรมชาติ และใช้เชื้อราไตรโคเดอร์มาโรคหรือฉีดพ่นบริเวณ รอบโคนต้นและโดยรอบอย่างสม่ำเสมอ - ตัดแต่งทางใบปาล์มน้ำมัน ข้อดอกที่ฝ่อ และทะลายที่พบ เป็นโรค แยกต้นกล้าที่เป็นโรคใบจุดออกจากแปลงตัดแต่งใบ ที่เป็นโรคใบจุดนำออกไปเผาทำลายนอกแปลง - ตัดทางใบที่ถูกทำลายแล้วนำไปเผาในที่ เก็บเศษซากพืช นำออกไปทำลายทิ้งนอกแปลง เพื่อไม่ให้เป็นแหล่งแพร่พันธุ์ ปล่อยแตนเบียนบราคอน (Bracon hebetor) เพื่อควบคุม ระยะหนอนของหนอนหัวดำ - ตัดทางใบปาล์มน้ำมันที่เป็นโรคใบจุดสาหร่าย นำไปเผา ทำลายนอกแปลง และหากพบการระบาดรุนแรงให้ใช้ สารเคมีคอปเปอร์ออกไซด์คลอไรด์ อัตรา 50 กรัม/น้ำ 20 ลิตร
ยางพารา	1. โรคครากขาว 2. โรคใบร่วงชนิดใหม่ ของยางพารา 3. โรคใบร่วงยางพารา 4. โรคหน้ายางแห้ง 5. โรคใบจุดนูน 6. โรคคราแป้ง	พื้นที่ระบาด 6 จังหวัด (ตรัง ชุมพร กระบี่ สุราษฎร์ธานี นครศรีธรรมราช และตราด) จำนวน 1,379 ไร่ การระบาดเพิ่มขึ้น 9 ไร่ พื้นที่ระบาด 13 จังหวัด (นราธิวาส ยะลา ปัตตานี สตูล สงขลา บึงกาฬ สุโขทัย อุตรดิตถ์ นนทบุรี นครพนม กระบี่ และเลย) จำนวน 1,010,747 ไร่ การระบาดลดลง 111,864 ไร่ พื้นที่ระบาด 8 จังหวัด (สุราษฎร์ธานี พังงา สุโขทัย นครศรีธรรมราช ชุมพร นนทบุรี ตราด และระนอง) จำนวน 1,401 ไร่ การระบาดคงที่ พื้นที่ระบาด 5 จังหวัด (ตรัง สกลนคร สุราษฎร์ธานี ชุมพร ตราด และนครศรีธรรมราช) จำนวน 5,222 ไร่ การระบาดลดลง 101 ไร่ พื้นที่ระบาด 1 จังหวัด (หนองคาย) จำนวน 1,791 ไร่ การระบาดคงที่ พื้นที่ระบาด 4 จังหวัด (ตรัง สกลนคร สตูล และ สงขลา) จำนวน 93 ไร่ การระบาดเพิ่มขึ้น 1 ไร่	- คำแนะนำวิธีการป้องกันกำจัดโรคครากขาว โดยการขุดคู ล้อมบริเวณต้นที่เป็นโรคขนาดคูกว้าง 30 ซม. ลึก 60 ซม. ไปทางหัวและท้ายในแถวเดียวกันข้างละ 2 ต้น - ส่งเสริมให้เกษตรกรใช้เชื้อราไตรโคเดอร์มา - หากพบการระบาดของโรคใบร่วงชนิดใหม่ของยางพารา รุนแรง ใช้สารเคมีป้องกันกำจัดเชื้อรา - เมื่อสังเกตพบความผิดปกติในการให้น้ำยางของต้นยาง ควรหยุดกรีต 3-6 เดือน แล้วบำรุงใส่ปุ๋ยต้นยาง หรือจนกระทั่ง น้ำยางไหลเป็นปกติเมื่อทำการทดสอบ - เมื่อพบอาการโรคเป็นรอยบุ๋มเพียงเล็กน้อย ใช้สารเคมี ป้องกันกำจัดเชื้อราทาบริเวณที่ถูกทำลาย เพื่อรักษาโรค - เมื่อสังเกตพบความผิดปกติในการให้น้ำยางของต้นยาง เช่น ต้นยางไหลนานผิดปกติและน้ำยางจางลง หรือน้ำยาง หยุดไหลเร็ว หรือน้ำยางหยุดไหลเป็นช่วง ๆ บนหน้ากรีต ควรหยุดกรีต 3 - 6 เดือน แล้วบำรุงใส่ปุ๋ยต้นยาง - ใส่ปุ๋ยเคมีในช่วงปลายฤดูฝนตามคำแนะนำ เพื่อให้ใบที่ผลิ ออกมาใหม่สมบูรณ์และแก่เร็ว พันธุ์อ่อนแอต่อการเข้า ทำลายของเชื้อ
กาแฟ	1. หนอนกาแฟสีแดง 2. หนอนเจาะกิ่ง 3. มอดเจาะผลกาแฟ	พื้นที่ระบาด 2 จังหวัด (เชียงใหม่ และตาก) จำนวน 33 ไร่ การระบาดลดลง 145 ไร่ พื้นที่ระบาด 2 จังหวัด (เชียงใหม่ และตาก) จำนวน 158 ไร่ การระบาดคงที่ พื้นที่ระบาด 3 จังหวัด (เชียงใหม่ แม่ฮ่องสอน และ ตาก) จำนวน 525 ไร่ การระบาดลดลง 216 ไร่	- หากพบการเข้าทำลายของหนอนกาแฟสีแดง/หนอนเจาะกิ่ง ให้ตัดกิ่งและลำต้นออกไปเผาทำลายนอกแปลง และฉีดพ่น สารฆ่าแมลงเพนิโตรโซอน - วางกับดักสารล่อมอดเจาะผลกาแฟ (เมทิลแอลกอฮอล์ : เอทิลแอลกอฮอล์ อัตรา 1 : 1) เดิมสารล่อทุก ๆ 2 สัปดาห์ ใช้เชื้อราบีเวเวเรีย DOA B18 ผสมสารจับใบฉีดพ่นอย่างน้อย เดือนละ 1 ครั้ง
มันสำปะหลัง	1. โรคใบด่าง มันสำปะหลัง	พื้นที่ระบาด 33 จังหวัด (กาญจนบุรี ขอนแก่น อุทัยธานี ชลบุรี กาฬสินธุ์ กำแพงเพชร นครราชสีมา ปราจีนบุรี ชัยภูมิ บุรีรัมย์ ลพบุรี ระยอง สระแก้ว ฉะเชิงเทรา นครสวรรค์ อุตรดิตถ์ อุบลราชธานี มหาสารคาม ยโสธร มุกดาหาร อำนาจเจริญ สุรินทร์ ราชบุรี ชัยนาท ร้อยเอ็ด	- ให้ไถและพรวนดิน และใช้ท่อนพันธุ์ที่สะอาด ทำลาย ต้นมันสำปะหลังที่แสดงอาการของโรคใบด่าง - ให้หลีกเลี่ยงการปลูกมันสำปะหลังในช่วงฤดูแล้ง หรือ ฝนทิ้งช่วงเป็นระยะเวลานาน - ไม่ใช้ท่อนพันธุ์จากแหล่งที่พบการระบาดของโรค ทำลาย

ชนิดพืช	ศัตรูพืช	สถานการณ์	การดำเนินงาน
	2. เพลี้ยแป้ง มันสำปะหลัง	สุพรรณบุรี สระบุรี ตาก สกลนคร สุโขทัย เพชรบุรี เพชรบูรณ์ และจันทบุรี) จำนวน 607,897 ไร่ การระบาดลดลง 23,936 ไร่	ต้นมันสำปะหลังที่แสดงอาการ - ขุดหรือถอนต้นที่เป็นโรคไปทำลายนอกแปลง หลีกเลี้ยง การขนย้ายท่อนพันธุ์จากแหล่งที่มีโรคไปสู่แหล่งที่ยังไม่เคยมีการระบาดและกำจัดวัชพืชที่แหล่งพักเชื้อ - ครอบกร่องแปลงปลูกเพื่อไม่ให้หน้าท่วมซัง ก่อนปลูกควรแช่ ท่อนพันธุ์ด้วยเมทาแลกซิล หรือฟอสฟิธิล-อะลูมิเนียม
	3. โรคพุ่มแจ้	พื้นที่ระบาด 13 จังหวัด (ชลบุรี ขอนแก่น หนองคาย อุดรธานี ยโสธร กาญจนบุรี สระแก้ว บุรีรัมย์ จันทบุรี กำแพงเพชร นครราชสีมา สกลนคร และระยอง) จำนวน 4,117 ไร่ การระบาดเพิ่มขึ้น 1,155 ไร่	- โรครูปใหม่ แนะนำใช้พันธุ์ต้านทาน หรือพันธุ์ที่ทนทานต่อโรค ปานกลาง ในพื้นที่ที่มีโรครุนแรงให้ปลูกพืชหมุนเวียน อายุสั้น เพื่อลดประชากรเชื้อโรคในดิน การใช้สารเคมีเป็นทางเลือก สุดท้าย ควรใช้สารเคมีที่มีองค์ประกอบเป็นพวกทองแดง
	4. โรคน้ำมันสำปะหลัง	พื้นที่ระบาด 16 จังหวัด (อุดรธานี ชลบุรี อุทัยธานี กำแพงเพชร กาญจนบุรี สระแก้ว ระยอง ราชบุรี กาฬสินธุ์ มุกดาหาร บุรีรัมย์ สกลนคร ปราจีนบุรี นครราชสีมา มหาสารคาม และจันทบุรี) จำนวน 11,428 ไร่ การระบาดลดลง 1,222 ไร่	- ใช้วิธีเขตกรรม เช่น การไถตากดิน ช่วยกำจัดตัวหนอนและ ดักด้ในดิน การเก็บเศษซากพืชอาหาร เพื่อลดแหล่งอาหาร สามารถช่วยลดประชากรและการขยายพันธุ์ได้ ถ้าในระยะ หนอนขนาดเล็กและพบการระบาดน้อย พันธุ์สารชีวภัณฑ์ ดังนี้ เชื้อแบคทีเรีย บาซิลลัส ทูริงเยนซิส อัตรา 80 กรัม หรือ มล./น้ำ 20 ลิตร เชื้อไวรัส วคลีโอโพลีอีโดรไวรัส หรือ เอ็นพีวี หนอนกระทู้หอม อัตรา 20-30 มล./น้ำ 20 ลิตร โดยพ่นทุก 7 วัน
	5. โรครูปใหม่	พื้นที่ระบาด 15 จังหวัด (ชลบุรี กาญจนบุรี ขอนแก่น ยโสธร บุรีรัมย์ สกลนคร อุดรธานี อุทัยธานี นครราชสีมา กาฬสินธุ์ สุรินทร์ หนองคาย กำแพงเพชร มหาสารคาม และเพชรบูรณ์) จำนวน 39,160 ไร่ การระบาดลดลง 2,817 ไร่	
	6. เพลี้ยหอยเกล็ด	พื้นที่ระบาด 2 จังหวัด (ชัยนาท และสกลนคร) จำนวน 292 ไร่ พื้นที่ระบาดคงที่	
		พื้นที่ระบาด 6 จังหวัด (กาฬสินธุ์ บุรีรัมย์ ยโสธร สกลนคร จันทบุรี และชลบุรี) จำนวน 548 ไร่ การระบาดคงที่	
ข้าวโพด เลี้ยงสัตว์	1. หนอนกระทู้ข้าวโพด ลายจุด (fall armyworm)	พื้นที่ระบาด 9 จังหวัด (นครราชสีมา เพชรบูรณ์ เชียงใหม่ จันทบุรี กาฬสินธุ์ ยะลา ชลบุรี ขอนแก่น และสตูล) จำนวน 142 ไร่ การระบาดคงที่	- ควบคุมการระบาดของหนอนกระทู้ข้าวโพดลายจุด (FAW) แนะนำเกษตรกรหมั่นสำรวจแปลงอย่างสม่ำเสมอ เก็บกลุ่มไข่ หรือตัวหนอนทำลายทิ้งนอกแปลง
สับปะรด	1. โรคเหี่ยว	พื้นที่ระบาด 3 จังหวัด (ประจวบคีรีขันธ์ ตรัง และราชบุรี) จำนวน 232 ไร่ การระบาดลดลง 4 ไร่	- ทำความสะอาดแปลง การเตรียมดิน ควรตัดต้นและป็นตอเก่า สับปะรดทิ้งไว้ 2-3 เดือน พร้อมทั้งเก็บซากต้นสับปะรดทำลาย
อ้อย	1. หนอนกออ้อย	พื้นที่ระบาด 6 จังหวัด (กาฬสินธุ์ อุทัยธานี อุดรธานี นครราชสีมา ชลบุรี และบุรีรัมย์) จำนวน 1,190 ไร่ การระบาดลดลง 11 ไร่	- หนอนกออ้อย ควรให้น้ำเพื่อให้อ้อยแตกหน่อชดเชย ปลอ่ยแทนเปียกไซโคโรแกรมมา อัตรา 30,000 ตัว/ไร่/ครั้ง
	2. โรครูปขาว	พื้นที่ระบาด 7 จังหวัด (ขอนแก่น กาฬสินธุ์ อุดรธานี มหาสารคาม ชลบุรี นครราชสีมา และอำนาจเจริญ) จำนวน 16,158 ไร่ การระบาดเพิ่มขึ้น 5 ไร่	- ใช้ส่วนขยายพันธุ์ที่ปราศจากโรค เช่น ต้นจากการเพาะเลี้ยง เนื้อเยื่อ หรือท่อนพันธุ์จากแหล่งปลูกที่ไม่มีการเกิดโรครูปขาว หมั่นตรวจกำจัดวัชพืชในแปลงและรอบแปลงปลูก
	3. โรคเส้ดำ	พื้นที่ระบาด 2 จังหวัด (นครสวรรค์ และอุทัยธานี) จำนวน 455 ไร่ การระบาดเพิ่มขึ้น 200 ไร่	- โรคเส้ดำ ใช้เชื้อราไตรโคเดอร์มา อัตรา 1 กิโลกรัม ต่อน้ำ 20 ลิตร ผสมสารจับใบและฉีดพ่นในเวลาเย็น
	4. ตัวหนอนยาว	พื้นที่ระบาด 3 จังหวัด (ชัยภูมิ บุรีรัมย์ และขอนแก่น) จำนวน 16 ไร่ การระบาดคงที่	
	5. โรครูปต่างอ้อย	พื้นที่ระบาด 1 จังหวัด (ขอนแก่น) จำนวน 246 ไร่ การระบาดคงที่	
ทุเรียน	1. เพลี้ยแป้ง	พื้นที่ระบาด 11 จังหวัด (จันทบุรี ยะลา ชุมพร ระยอง ตรัง ตาก นครศรีธรรมราช สตูล กระบี่ สุราษฎร์ธานี และตรัง) จำนวน 564 ไร่ การระบาดลดลง 12 ไร่	- เมื่อพบระบาดเพลี้ยแป้งเพียงเล็กน้อยให้ตัดหรือเด็ด ส่วนที่ถูกทำลายไปทิ้งนอกแปลง สารฆ่าแมลงที่ได้ผลในการ ควบคุมเพลี้ยแป้ง คือ คาร์บาริล อัตรา 50 กรัม/น้ำ 20 ลิตร โดยพ่นสารเฉพาะต้นที่พบเพลี้ยแป้งทำลาย
	2. เพลี้ยไฟ	พื้นที่ระบาด 14 จังหวัด (ชุมพร จันทบุรี ยะลา สุราษฎร์ธานี ระยอง สตูล พังงา กระบี่ ตรัง สงขลา ตรัง นครศรีธรรมราช ระนอง และนราธิวาส) จำนวน 1,259 ไร่ การระบาดลดลง 31 ไร่	- เมื่อพบเพลี้ยไฟระบาดรุนแรงให้ใช้สารกำจัดแมลง ได้แก่ อิมิดาโคลพริด พิไพโรนิล หรือคาร์โบซัลเฟน เลือกใช้สาร ผสมน้ำ 20 ลิตร - เมื่อพบเพลี้ยไฟระบาดรุนแรงให้ใช้สารกำจัดแมลง ได้แก่ ไทอะมีโทกแซม/แลมบ์ดา-ไซฮาโลทริน ไทอะมีโทกแซม

ชนิดพืช	ศัตรูพืช	สถานการณ์	การดำเนินงาน
	3. เพลี้ยไก่แจ้	พื้นที่ระบาด 10 จังหวัด (จันทบุรี ตราด กระบี่ ชุมพร ตรัง นครศรีธรรมราช นราธิวาส สุราษฎร์ธานี พังงา และยะลา) จำนวน 1,149 ไร่ การระบาดลดลง 17 ไร่	อิมิตาโคลพรีด หรือไดโนทีฟูแรน โดยเลือกใช้สารผสมน้ำ 20 ลิตร พันทุก 7-10 วัน ในช่วงระยะแตกใบอ่อน
	4. หนอนเจาะผล	พื้นที่ระบาด 7 จังหวัด (จันทบุรี ตราด ระยอง ชุมพร พังงา สงขลา และนราธิวาส) จำนวน 9 ไร่ การระบาดเพิ่มขึ้น 11 ไร่	- เมื่อพบไรแดงทุเรียนหรือไรแดงแอฟริกันระบาดรุนแรง ให้ใช้สารกำจัดแมลง ได้แก่ โพรพาร์โกด์ อัตรา 30 กรัม อะมิทราซ อัตรา 30 มล. หรือเฮกซีโทอะซอกซ์อัตรา 40 มล.
	5. เพลี้ยหอยเกล็ด	พื้นที่ระบาด 9 จังหวัด (จันทบุรี ตราด กระบี่ ชุมพร ยะลา นครศรีธรรมราช นราธิวาส สุราษฎร์ธานี และพังงา) จำนวน 408 ไร่ การระบาดคงที่	- โรครากเน่าโคนเน่า แนะนำให้ใช้เชื้อราไตรโคเดอร์มา
	6. ไรแดง	พื้นที่ระบาด 10 จังหวัด (จันทบุรี สุราษฎร์ธานี ชุมพร ระยอง ยะลา กระบี่ นครศรีธรรมราช ตราด สงขลา และ นราธิวาส) จำนวน 1,122 ไร่ การระบาดลดลง 3 ไร่	- เมื่อพบการระบาดโรคใบติดหรือใบไหม้มากควรพ่นสาร ป้องกันกำจัดโรคพืช เช่น เฮกซะโคนาโซล อัตรา 20 กรัม คอปเปอร์ออกไซด์คลอไรด์ อัตรา 30-50 กรัม เป็นต้น เลือกใช้สารชนิดใดชนิดหนึ่งพ่นทุก 7-10 วัน โดยพ่นที่ใบ
	7. โรครากเน่าโคนเน่า	พื้นที่ระบาด 18 จังหวัด (จันทบุรี ชุมพร ยะลา ตราด สุราษฎร์ธานี สงขลา ระยอง นครศรีธรรมราช พังงา นราธิวาส ตรัง กระบี่ ปัตตานี ตาก ประจวบคีรีขันธ์ นนทบุรี ภูเก็ต และสตูล) จำนวน 4,175 ไร่ การระบาดเพิ่มขึ้น 65 ไร่	- เมื่อเริ่มพบอาการของโรคใบจุดสาหร่ายให้ตัดใบ หรือ ส่วนที่เป็นโรคนำไปทำลาย หากโรครายังคงระบาดพ่นด้วยสาร ป้องกันกำจัดโรคพืช
	8. โรคใบติดหรือใบไหม้	พื้นที่ระบาด 11 จังหวัด (จันทบุรี ตาก ชุมพร นครราชสีมา ปราจีนบุรี นราธิวาส ตราด สงขลา สุราษฎร์ธานี นครศรีธรรมราช และยะลา) จำนวน 591 ไร่ การระบาดลดลง 3 ไร่	- หากพบเพลี้ยหอยเกล็ดในปริมาณน้อยบนใบใช้น้ำผสม ไวโตออยล์ อัตรา 20 มล./น้ำ 20 ลิตร พ่นให้ทั่วเมื่อระบาด รุนแรงให้ใช้สารกำจัดแมลงพ่นเฉพาะต้นที่พบ
	9. โรคใบจุดสาหร่าย	พื้นที่ระบาด 12 จังหวัด (จันทบุรี ยะลา ชุมพร สุราษฎร์ธานี นครศรีธรรมราช ตรัง ตราด ตาก นราธิวาส กระบี่ นครราชสีมา และสตูล) จำนวน 1,208 ไร่ การระบาดลดลง 34 ไร่	- เมื่อพบการเข้าทำลายของเพลี้ยจักจั่นฝอยระบาดรุนแรง ให้ใช้สารกำจัดแมลง เช่น คาร์โบซิลแฟน อัตรา 50 มล. หรือ ไซเปอร์เมทริน/ไพฟาโลน อัตรา 40 มล. เป็นต้น โดยเลือกใช้ สารชนิดใดชนิดหนึ่งผสมน้ำ 20 ลิตร พ่นทุก 7-10 วัน
	10. เพลี้ยจักจั่นฝอย	พื้นที่ระบาด 10 จังหวัด (นครราชสีมา จันทบุรี ตราด ระยอง กระบี่ ชุมพร นครศรีธรรมราช ยะลา สงขลา และสุราษฎร์ธานี) จำนวน 977 ไร่ การระบาดเพิ่มขึ้น 35 ไร่	- เมื่อพบคราบราสีด้า พ่นด้วยน้ำเปล่าล้างคราบราสีด้า และ สารเหนียวที่แมลงปากดูดขับถ่ายไว้ เพื่อลดปริมาณเชื้อ สาเหตุโรค และกำจัดวัชพืชในแปลง
	11. โรคราดำ	พื้นที่ระบาด 6 จังหวัด (จันทบุรี ยะลา ระยอง ชุมพร สตูล และพังงา) จำนวน 428 ไร่ การระบาดเพิ่มขึ้น 12 ไร่	- ในฤดูฝนหมั่นสำรวจแปลงปลูกอย่างสม่ำเสมอ หากพบ อาการของโรคแรกที่กิ่งให้ตัดและนำไปทำลายนอกแปลง และใช้สารป้องกันกำจัดโรคพืช คอปเปอร์ออกไซด์คลอไรด์ ผสมน้ำขึ้นๆ ทาบริเวณแผลที่ตัด
	12. โรคราสีชมพู	พื้นที่ระบาด 6 จังหวัด (จันทบุรี นครศรีธรรมราช ตราด ชุมพร สุราษฎร์ธานี และกระบี่) จำนวน 154 ไร่ การระบาดเพิ่มขึ้น 4 ไร่	- ห่อผลเพื่อป้องกันหนอนเจาะด้วยถุงพลาสติกสีขาวขุ่น เจาะรูที่บริเวณขอบล่างเพื่อให้หยดน้ำระบายออก และกำจัด ด้วยวิธีผสมผสาน โดยการพ่นสารฆ่าแมลง แลมบ์ดา-ไซฮาโลทริน
	13. มอดเจาะลำต้น ทุเรียน	พื้นที่ระบาด 8 จังหวัด (ชุมพร ยะลา จันทบุรี ตราด สุราษฎร์ธานี กระบี่ นราธิวาส และระนอง) จำนวน 194 ไร่ การระบาดคงที่	- มอดเจาะลำต้น ควรตัดและเผาทิ้ง สำหรับส่วนของต้น ทุเรียนที่ไม่สามารถตัดทิ้งได้
	14. หนอนกินใบ	พื้นที่ระบาด 4 จังหวัด (สุรินทร์ จันทบุรี ชุมพร และตราด) จำนวน 228 ไร่ การระบาดลดลง 7 ไร่	- หมั่นสำรวจแปลงสม่ำเสมอ โดยเฉพาะในระยะแตกใบอ่อน ให้เขย่ากิ่ง ตัวหนอนคืบจะทิ้งตัวลงที่พื้นดิน สามารถจับ ทำลายได้ หรือใช้กับดักแสง ไฟล่อตัวเต็มวัยในช่วงกลางคืน
	15. โรคกิ่งแห้ง	พื้นที่ระบาด 10 จังหวัด (จันทบุรี ยะลา ปราจีนบุรี ชุมพร ตราด พังงา ระยอง สุราษฎร์ธานี สกลนคร และ นราธิวาส) จำนวน 511 ไร่ การระบาดลดลง 5 ไร่	- หมั่นสำรวจแปลงเพาะปลูกอย่างสม่ำเสมอ โดยเฉพาะในช่วง ที่มีฝนตกชุก ตัดแต่งทรงพุ่มให้โปร่ง ไม่ให้รกทึบ และกำจัด วัชพืชในสวนเพื่อลดความชื้น หากพบการระบาดเพียง เล็กน้อย ควรตัดส่วนที่เป็นโรคนำออกไปทำลายนอกสวน
	16. โรคแอนแทรกโนส	พื้นที่ระบาด 5 จังหวัด (ชุมพร ยะลา จันทบุรี นครศรีธรรมราช และตรัง) จำนวน 503 ไร่ การระบาดลดลง 1 ไร่	- พ่นสารเคมีป้องกันกำจัดโรคแอนแทรกโนส เช่น คาร์เบนดาซิม อัตรา 10-20 กรัม หรือไอโพรโดโคน 20-30 กรัม โดยเลือกใช้สาร ชนิดใดชนิดหนึ่งผสมน้ำ 20 ลิตร
			- หมั่นตรวจตราผลทุเรียนในแปลงอย่างสม่ำเสมอ โดยเฉพาะ ในช่วงผลใกล้แก่ หากพบอาการผลเป็นจุดเน่า ควรทำการ ฉีดพ่นสารเคมี เช่น เมตาแลกซิล 25% WP หรือ เมตาแลก ซิลผสมแมนโคเซป หรือ ฟอสเอทิล ออะลูมิเนียม 80% WP ให้ทั่วทั้งต้น ประมาณ 1-2 ครั้ง

ชนิดพืช	ศัตรูพืช	สถานการณ์	การดำเนินงาน
	17. หนอนเจาะเมล็ด 18. โรคผลเน่าทุเรียน	พื้นที่ระบาด 5 จังหวัด (กระบี่ นครศรีธรรมราช นราธิวาส สงขลา และยะลา) จำนวน 116 ไร่ การระบาดคงที่ พื้นที่ระบาด 3 จังหวัด (ชุมพร ระยอง และจันทบุรี) จำนวน 55 ไร่ การระบาดเพิ่มขึ้น 6 ไร่	
เงาะ	1. เพลี้ยแป้ง 2. โรคนิวโมสแฟรา 3. หนอนคืบกินใบ 4. โรคราแป้ง 5. หนอนกินช่อดอก	พื้นที่ระบาด 4 จังหวัด (ตาก จันทบุรี นครศรีธรรมราช และระยอง) จำนวน 273 ไร่ การระบาดเพิ่มขึ้น 14 ไร่ พื้นที่ระบาด 3 จังหวัด (ตาก จันทบุรี และนราธิวาส) จำนวน 219 ไร่ การระบาดลดลง 2 ไร่ พื้นที่ระบาด 1 จังหวัด (จันทบุรี) จำนวน 163 ไร่ การระบาดลดลง 160 ไร่ พื้นที่ระบาด 2 จังหวัด (ตาก และจันทบุรี) จำนวน 96 ไร่ การระบาดเพิ่มขึ้น 2 ไร่ พื้นที่ระบาด 1 จังหวัด (จันทบุรี) จำนวน 32 ไร่ การระบาดคงที่	- ตัดแต่งกิ่งเงาะ จากนั้นให้ใช้เศษผ้าชุบน้ำมันเครื่อง ผูกรอบโคนต้น เพื่อป้องกันมดและเพลี้ยแป้ง - ตัดส่วนที่พบโรคใบจุดสาหร่ายเก็บไปเผาทำลาย และตัดแต่งทรงพุ่มให้โปร่ง แนะนำให้ใช้สารเคมีคอปเปอร์ออกซิคลอไรด์ - หมั่นสำรวจและสังเกตถ้าพบหนอนคืบกินใบ ให้เกษตรกรกรพ่นด้วยสารฆ่าแมลง คาร์บาริล อัตรา 60 กรัม/น้ำ 20 ลิตร - โรคราแป้ง ให้เก็บผลที่เป็นโรค ใบแห้ง กิ่งแห้งที่ร่วงหล่นนำไปเผาทำลายนอกแปลง ในแตกช่วงใบอ่อนและเริ่มติดผล
มังคุด	1. เพลี้ยไฟ 2. หนอนกินใบ 3. หนอนขอนใบ 4. โรคนิวโมสแฟรา 5. โรคนิวโมสแฟรา 6. โรคแอนแทรคโนส 7. โรคนิวโมสแฟรา	พื้นที่ระบาด 9 จังหวัด (จันทบุรี นครศรีธรรมราช ยะลา ชุมพร ตรัง ระยอง ภูเก็ต พังงา และนราธิวาส) จำนวน 329 ไร่ การระบาดลดลง 89 ไร่ พื้นที่ระบาด 7 จังหวัด (จันทบุรี นครศรีธรรมราช ชุมพร ระยอง ยะลา สุราษฎร์ธานี และพังงา) จำนวน 596 ไร่ การระบาดเพิ่มขึ้น 2 ไร่ พื้นที่ระบาด 3 จังหวัด (จันทบุรี ชุมพร และระยอง) จำนวน 333 ไร่ การระบาดลดลง 2 ไร่ พื้นที่ระบาด 4 จังหวัด (จันทบุรี นครศรีธรรมราช พังงา และชุมพร) จำนวน 242 ไร่ การระบาดเพิ่มขึ้น 1 ไร่ พื้นที่ระบาด 6 จังหวัด (จันทบุรี ชุมพร ตรัง พังงา นครศรีธรรมราช และนราธิวาส) จำนวน 525 ไร่ การระบาดลดลง 4 ไร่ พื้นที่ระบาด 2 จังหวัด (ชุมพร และนครศรีธรรมราช) จำนวน 53 ไร่ การระบาดคงที่ พื้นที่ระบาด 2 จังหวัด (จันทบุรี และชุมพร) จำนวน 26 ไร่ การระบาดลดลง 2 ไร่	- การป้องกันกำจัดเพลี้ยไฟในมังคุดในช่วงฤดูแล้ง โดยการพ่นสารเคมีป้องกันกำจัดศัตรูพืชครบ 3 ครั้ง - เมื่อพบหนอนกัดกินใบอ่อนเข้าทำลายของยอด ให้พ่นด้วยสารฆ่าแมลงคาร์บาริล อัตรา 60 กรัม/น้ำ 20 ลิตร เมื่อพบการระบาดในระยะแตกใบอ่อน ให้พ่น 2 ครั้ง ห่างกัน 10 วัน - พ่นสารเคมีป้องกันกำจัดโรคใบจุด ในช่วงที่มังคุดแตกใบอ่อน เช่น คอปเปอร์ออกซิคลอไรด์ 30-80 กรัม - พ่นสารเคมีป้องกันกำจัดโรคแอนแทรคโนส เช่น คาร์เบนดาซิม อัตรา 10-20 กรัม หรือไอโพรไดโอน 20-30 กรัม โดยเลือกใช้สารชนิดใดชนิดหนึ่งผสมน้ำ 20 ลิตร - เมื่อพบการระบาดของโรคนิวโมสแฟราพ่นด้วยสารป้องกันกำจัดโรคพืช เช่น คอปเปอร์ออกซิคลอไรด์ - เมื่อเริ่มพบอาการของโรค ให้ใช้สารป้องกันกำจัดโรคพืช โดยเลือกใช้สารชนิดใดชนิดหนึ่งตามอัตราที่ฉลากระบุ - เมื่อพบการระบาดรุนแรงให้ใช้สารกำจัดแมลง
ลำไย	1. เพลี้ยแป้ง 2. โรคราดำ 3. โรคพุ่มไม้กวาด 4. หนอนคืบกินใบ 5. โรคโรกัมมะหยี่	พื้นที่ระบาด 4 จังหวัด (เชียงใหม่ จันทบุรี สระแก้ว และสมุทรสาคร) จำนวน 200 ไร่ การระบาดคงที่ พื้นที่ระบาด 4 จังหวัด (เชียงใหม่ พะเยา จันทบุรี และสระแก้ว) จำนวน 314 ไร่ การระบาดคงที่ พื้นที่ระบาด 1 จังหวัด (จันทบุรี) จำนวน 220 ไร่ การระบาดคงที่ พื้นที่ระบาด 1 จังหวัด (จันทบุรี) จำนวน 28 ไร่ การระบาดคงที่ พื้นที่ระบาด 1 จังหวัด (จันทบุรี) จำนวน 31 ไร่ การระบาดคงที่	- หากพบว่า เพลี้ยแป้งเริ่มระบาดในสวนลำไย ควรพ่นด้วยสารเคมีป้องกันกำจัดได้แก่ มาลาไทยอน อัตรา 30 มล./น้ำ 20 ลิตร หรือไพรีทรอยด์ พ่นให้ทั่ว 2-3 ครั้ง ห่างกัน 10 วัน - พ่นสารเคมี เช่น คาร์บาริล 85% WP อัตรา 40 กรัม/น้ำ 20 ลิตร อาจพ่นควบคู่กับสารป้องกันกำจัดเชื้อรา ได้แก่ คอปเปอร์ออกซิคลอไรด์ อัตรา 40-50 กรัม หรือเบตาไซฟลูทรีน อัตรา 40-50 กรัม - หมั่นสำรวจแปลงปลูกพืช หากพบกิ่งที่เป็นโรคพุ่มไม้กวาด ให้ตัดกิ่งที่เป็นโรคนำมาเผาทำลายนอกแปลง - เขย่ากิ่งให้หนอนร่วงหล่นแล้วเก็บรวบรวมไปทำลายหรือนำไปเป็นอาหารสัตว์เลี้ยง และเก็บรวบรวมดักด้งไปทำลาย หากระบาดมาก ควรพ่นด้วยสารเคมีป้องกันกำจัด เช่น คาร์บาริล อัตรา 45-60 กรัม หรือแลมบ์ดาไซฮาโลทรีน

ชนิดพืช	ศัตรูพืช	สถานการณ์	การดำเนินงาน
	6. หนอนมันใบ 7. มวนลำไย	พื้นที่ระบาด 2 จังหวัด (จันทบุรี และเชียงใหม่) จำนวน 45 ไร่ การระบาดคงที่ พื้นที่ระบาด 2 จังหวัด (เชียงใหม่ และจันทบุรี) จำนวน 10 ไร่ การระบาดคงที่	อัตรา 12 มล. เลือกใช้ชนิดใดชนิดหนึ่งผสมน้ำ 20 ลิตร - หมั่นสำรวจแปลงปลูกอย่างสม่ำเสมอ หากพบมีการระบาดให้ตัดแต่งกิ่ง และยอดที่ถูกไรทำลายนำไปเผาทิ้งนอกแปลงปลูก - หมั่นตรวจ ถ้าพบให้เก็บทำลาย หากระบาดรุนแรงมากควรฉีดพ่นด้วยยาโมโนโครโทพอส ในอัตรา 20 ซีซี./น้ำ 20 ลิตร หรือพ่นด้วยไพรีทรอยด์อัตรา 10 ซีซี./น้ำ 20 ลิตร - ตัดส่วนที่ถูกทำลายที่มีตัวหนอนแล้วเผาไฟเสียและจับตัวแก่ที่มาเล่นไฟกลางคืนไปทำลาย - จับตัวเต็มวัย ตัวอ่อน และไข่ไปทำลาย หากพบระบาดมากใช้ยาฆ่าแมลงพวก โมโนโครโทพอส ฉีดพ่นในอัตรา 20 ซีซี./น้ำ 20 ลิตร หรือยาฆ่าแมลงคาร์บาริล อัตรา 45 กรัม/น้ำ 20 ลิตร

6. สถานการณ์โรคระบาดสัตว์

โรคพิษสุนัขบ้า สถานการณ์โรคพิษสุนัขบ้า ประจำวันที่ 4 มิถุนายน 2569

ปัจจุบันมีพื้นที่ควบคุมที่พบการเกิดโรค ทั้งหมด 18 จังหวัด 40 จุด ได้แก่ จังหวัดนครราชสีมา กาฬสินธุ์ สุรินทร์ อุบลราชธานี มุกดาหาร สกลนคร บุรีรัมย์ อุดรธานี จันทบุรี ชลบุรี ระยอง ศรีสะเกษ อำนาจเจริญ ขอนแก่น นครพนม ร้อยเอ็ด หนองคาย และสงขลา ซึ่งขณะนี้กรมปศุสัตว์ยังได้เร่งรัด ควบคุมโรคทุกจุดเกิดโรคโดยฉีดวัคซีนรอบจุดเกิดโรค (ring vaccination) ร่วมในการเฝ้าระวัง ป้องกันและควบคุมโรคได้ ทั้งนี้ พบจุดเกิดโรคพิษสุนัขบ้า จำนวน 8 จุด ในพื้นที่จังหวัดฉะเชิงเทรา นครราชสีมา มุกดาหาร ร้อยเอ็ด สกลนคร สุรินทร์ อุดรธานี และอุบลราชธานี

พื้นที่เฝ้าระวังการเกิดโรค 147 จุด ประกอบด้วย กรุงเทพมหานคร จันทบุรี ฉะเชิงเทรา ชลบุรี ตราด นครนายก ระยอง สระแก้ว นครราชสีมา บุรีรัมย์ ยโสธร ศรีสะเกษ สุรินทร์ อำนาจเจริญ อุบลราชธานี เลย กาฬสินธุ์ ขอนแก่น นครพนม มหาสารคาม มุกดาหาร ร้อยเอ็ด หนองคาย อุดรธานี ตาก นครศรีธรรมราช ระนอง และสงขลา