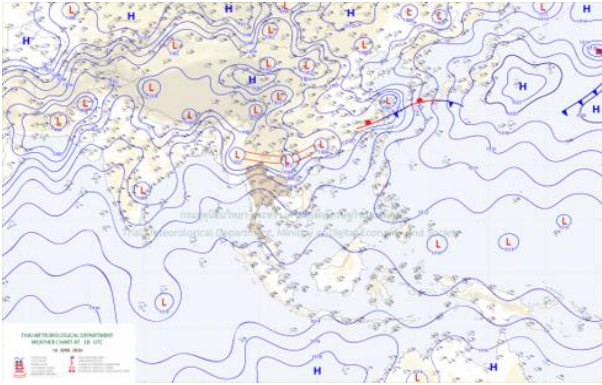




รายงานสถานการณ์ภัยพิบัติด้านการเกษตร
วันที่ 17 มิถุนายน 2569 (เวลา 15.00 น.)

1. สภาพอากาศ

1.1 พยากรณ์อากาศประจำวัน 06.00 น.

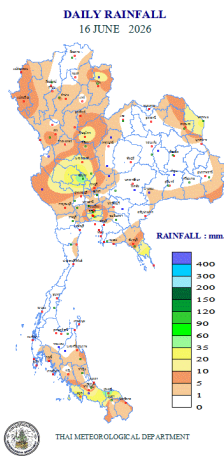


แผนที่อากาศผิวพื้น วันที่ 17 มิถุนายน 2569 เวลา 01:00 น.

ประเทศไทยจะมีฝนเพิ่มขึ้น โดยมีฝนตกหนักบางแห่งบริเวณภาคเหนือ ภาคตะวันออกเฉียงเหนือ ภาคกลาง กรุงเทพมหานครและปริมณฑล และภาคตะวันออก เนื่องจากมีร่องมรสุมพาดผ่านประเทศเมียนมา ตอนบนของภาคเหนือ และประเทศลาวตอนบน เข้าสู่หย่อมความกดอากาศต่ำบริเวณประเทศเวียดนามตอนบน ประกอบกับมรสุมตะวันตกเฉียงใต้กำลังปานกลางยังคงพัดปกคลุมทะเลอันดามัน ประเทศไทย และอ่าวไทย ขอให้ประชาชนในบริเวณดังกล่าวเตรียมพร้อมระวังอันตรายจากฝนตกหนักและฝนที่ตกสะสม ซึ่งอาจทำให้เกิดน้ำท่วมฉับพลันและน้ำป่าไหลหลาก โดยเฉพาะพื้นที่เสี่ยงใกล้ทางน้ำไหลผ่าน และพื้นที่ลุ่ม

สำหรับคลื่นลมบริเวณทะเลอันดามันตอนบนมีกำลังปานกลาง โดยมีคลื่นสูง 1-2 เมตร ส่วนทะเลอันดามันตอนล่างและอ่าวไทยมีคลื่นสูงประมาณ 1 เมตร บริเวณที่มีฝนฟ้าคะนองคลื่นสูงมากกว่า 2 เมตร ขอให้ชาวเรือบริเวณทะเลอันดามันและอ่าวไทยเดินเรือด้วยความระมัดระวัง และหลีกเลี่ยงการเดินเรือในบริเวณที่มีฝนฟ้าคะนองไว้ด้วย

1.2 ปริมาณน้ำฝน เวลา 07.00 น. วันที่ 16 มิ.ย. 69 ถึง เวลา 07.00 น. วันที่ 17 มิ.ย. 69



ที่	อำเภอ	จังหวัด	ปริมาณฝน (มม.)	ความรุนแรง
1	อ.ยะรัง	ปัตตานี	52.6	ฝนตกหนัก
2	อ.คลองใหญ่	ตราด	48.8	ฝนตกหนัก
3	อ.สรรพยา	ชัยนาท	47.3	ฝนตกหนัก
4	เขตพระโขนง	กรุงเทพมหานคร	30.4	ฝนตกปานกลาง
5	อ.พระประแดง	สมุทรปราการ	28.6	ฝนตกปานกลาง

ฝนตกหนักมาก (>90 มม.) ฝนตกหนัก (35.1-90 มม.) ฝนตกปานกลาง (10.1-35.0 มม.) ฝนตกเล็กน้อย (0.1-10.0 มม.) ไม่มีฝน (0 มม.)
ข้อมูลจาก กรมอุตุนิยมวิทยา

2. สถานการณ์น้ำ (ข้อมูล ณ วันที่ 17 มิ.ย. 69)

2.1 สภาพน้ำในอ่างเก็บน้ำ

สภาพน้ำในอ่างเก็บน้ำขนาดใหญ่และขนาดกลาง ปริมาณน้ำในอ่างฯ 42,892 ล้าน ลบ.ม. คิดเป็นร้อยละ 56 (ปริมาณน้ำใช้การได้ 18,933 ล้าน ลบ.ม. คิดเป็นร้อยละ 36) ปริมาณน้ำในอ่างฯ เทียบกับปี 2568 (43,341 ล้าน ลบ.ม. คิดเป็นร้อยละ 57) มากกว่าปี 2568 จำนวน 449 ล้าน ลบ.ม. ปริมาณน้ำไหลลงอ่าง 98.93 ล้าน ลบ.ม. ปริมาณน้ำระบาย 105.17 ล้าน ลบ.ม. สามารถรับน้ำได้อีก 33,862 ล้าน ลบ.ม.

สภาพน้ำในอ่างเก็บน้ำขนาดใหญ่ ปริมาณน้ำในอ่างฯ 40,022 ล้าน ลบ.ม. คิดเป็นร้อยละ 56 (ปริมาณน้ำใช้การได้ 16,484 ล้าน ลบ.ม. คิดเป็นร้อยละ 35) ปริมาณน้ำในอ่างฯ เทียบกับปี 2568 (40,533 ล้าน ลบ.ม. คิดเป็นร้อยละ 57) มากกว่า ปี 2568 จำนวน 511 ล้าน ลบ.ม. ปริมาณน้ำไหลลงอ่างฯ จำนวน 88.24 ล้าน ลบ.ม. ปริมาณน้ำระบาย 90.38 ล้าน ลบ.ม. สามารถรับน้ำได้อีก 30,904 ล้าน ลบ.ม.

ภาค	ขนาดใหญ่						ขนาดกลาง						รวม				รับได้ ล้าน (ม.)		
	จำนวน (แห่ง)	ความจุ ที่ รณก.	ปริมาณน้ำ				จำนวน (แห่ง)	ความจุ ที่ รณก.	ปริมาณน้ำ				จำนวน (แห่ง)	ความจุ ที่ รณก.	ปริมาณน้ำ				
			ในอ่างฯ	% รณก.	ใช้การ	% ใช้การ			ในอ่างฯ	% รณก.	ใช้การ	% ใช้การ			ในอ่างฯ	% รณก.		ใช้การ	% ใช้การ
เหนือ	8	24,825	13,420	54	6,675	37	92	1,184	701	59	611	56	100	26,009	14,121	54	7,286	38	11,888
ตอน	12	8,368	3,681	44	2,029	30	234	2,209	1,092	49	920	45	246	10,577	4,773	45	2,949	34	5,804
กลาง	3	1,419	363	26	303	22	28	419	206	49	176	45	31	1,838	569	31	479	27	1,269
ตะวันตก	2	26,605	17,690	66	4,413	33	9	170	92	54	81	51	11	26,775	17,782	66	4,494	33	8,993
ตะวันออก	6	1,515	427	28	332	23	54	1,118	464	42	402	38	60	2,633	891	34	734	30	1,742
ใต้	4	8,194	4,441	54	2,731	42	44	727	315	43	261	39	48	8,922	4,756	53	2,992	42	4,166
รวม	35	70,926	40,022	56	16,484	35	461	5,828	2,870	49	2,450	45	496	76,754	42,892	56	18,933	36	33,862

(หน่วย : ล้าน ลบ.ม.)

อ่างเก็บน้ำภูมิพล สิริกิติ์ แควน้อยฯ และป่าสักชลสิทธิ์ รวม 4 อ่างฯ มีปริมาณน้ำในอ่างฯ 13,007 ล้าน ลบ.ม. คิดเป็นร้อยละ 52 (ปริมาณน้ำใช้การได้ 6,311 ล้าน ลบ.ม. คิดเป็นร้อยละ 35 ปริมาณน้ำไหลลงอ่าง 41.84 ล้าน ลบ.ม. ปริมาณน้ำระบาย 40.34 ล้าน ลบ.ม. สามารถรับน้ำได้อีก 11,864 ล้าน ลบ.ม.

อ่างเก็บน้ำ	ปริมาณน้ำในอ่างฯ		ปริมาณน้ำใช้การได้		ปริมาณน้ำไหลลงอ่างฯ		ปริมาณน้ำระบาย		ปริมาณน้ำรับได้ อีก
	ปริมาณน้ำ	% ความจุอ่างฯ	ปริมาณน้ำ	% น้ำใช้การ	วันนี้	เมื่อวาน	วันนี้	เมื่อวาน	
ภูมิพล	7,589	56	3,789	39	20.99	19.57	20.01	25.01	5,873
สิริกิติ์	5,028	53	2,178	33	11.12	7.48	16.01	18.04	4,482
ภูมิพล+สิริกิติ์	12,617	55	5,967	37	32.11	27.05	36.02	43.05	10,355
แควน้อยฯ	245	26	202	23	6.13	6.91	1.73	1.73	694
ป่าสักชลสิทธิ์	145	15	142	15	3.60	0.00	2.59	2.59	815
รวมทั้งหมด	13,007	52	6,311	35	41.84	33.96	40.34	47.37	11,864

(หน่วย : ล้าน ลบ.ม.)

อ่างเก็บน้ำขนาดใหญ่ที่อยู่ในเกณฑ์ น้อยกว่าร้อยละ 30 ของความจุอ่างฯ จำนวน 7 อ่างฯ ได้แก่ อ่างฯ แควน้อยบำรุงแดน (26%) อ่างฯ ป่าสักชลสิทธิ์ (16%) อ่างฯ ขุนด่านปราการชล (14%) อ่างฯ คลองสี่แยก (12%) อ่างฯ นฤปดินทรจินดา (26%) อ่างฯ แก่งกระจาน (29%) และอ่างฯ ปรานบุรี (18%)

2.2 สภาพน้ำท่า

แม่น้ำน่าน แม่น้ำปิง แม่น้ำวัง แม่น้ำยม แม่น้ำมูล แม่น้ำพระสพิง แม่น้ำบางปะกง แม่น้ำท่าตะเภา ปริมาณน้ำอยู่ในเกณฑ์น้อย
แม่น้ำตาปี แม่น้ำโก-ลก ปริมาณน้ำอยู่ในเกณฑ์ปกติ

แม่น้ำเจ้าพระยา สถานี C.2 ปริมาณน้ำไหลผ่าน 814 ลบ.ม./วินาที (เมื่อวาน 774 ลบ.ม./วินาที) ระดับน้ำ +19.13 ม.รทก. ต่ำกว่าตลิ่ง 6.57 ม.

เขื่อนเจ้าพระยา สถานี C.13 ปริมาณน้ำไหลผ่าน 300 ลบ.ม./วินาที (เมื่อวาน 200 ลบ.ม./วินาที) ระดับน้ำเหนือเขื่อน +16.07 ม.รทก. (เมื่อวาน +16.02 ม.รทก.) ระดับน้ำท้ายเขื่อน +7.27 ม.รทก. (เมื่อวาน +6.51 ม.รทก.)

รับน้ำเข้าระบบส่งน้ำทุ่งฝั่งตะวันออก รวม 209 ลบ.ม./วินาที (เมื่อวาน 201 ลบ.ม./วินาที) โดยผ่านคลองชัยนาทป่าสัก (ปตร.มโนรมย์) 145 ลบ.ม./วินาที คลองชัยนาท-อยุธยา (ปตร.มหาราช) 55 ลบ.ม./วินาที และคลองเล็กอื่น ๆ 9 ลบ.ม./วินาที

แม่น้ำป่าสัก เขื่อนพระรามหก 6 ลบ.ม./วินาที (เมื่อวาน 6 ลบ.ม./วินาที) รับน้ำเข้าคลองระพีพัฒน์ 97 ลบ.ม./วินาที (เมื่อวาน 79 ลบ.ม./วินาที) ผ่านคลองระพีพัฒน์แยกตก (ปตร.พระศรีศิลป์) 19 ลบ.ม./วินาที และผ่านคลองระพีพัฒน์แยกใต้ (ปตร.พระศรีเสาวภาค) 38 ลบ.ม./วินาที

รับน้ำเข้าระบบส่งน้ำทุ่งฝั่งตะวันตก รวม 311 ลบ.ม./วินาที (เมื่อวาน 311 ลบ.ม./วินาที) โดยผ่านคลองมะขามเฒ่าอุโมง (ปตร.มะขามเฒ่า-อุโมง) 25 ลบ.ม./วินาที คลองมะขามเฒ่ากระเสียว (ปตร.มะขามเฒ่า-กระเสียว) 11 ลบ.ม./วินาที แม่น้ำสุพรรณ (ปตร.พลเทพ) 85 ลบ.ม./วินาที แม่น้ำน้อย (ปตร.บรมธาตุ) 135 ลบ.ม./วินาที และคลองเล็กอื่น ๆ 55 ลบ.ม./วินาที

แม่น้ำเจ้าพระยา อ.สามโคก จ.ปทุมธานี สถานี C.29B ปริมาณน้ำไหลผ่านเฉลี่ย 150 ลบ.ม./วินาที (เมื่อวาน 87 ลบ.ม./วินาที)

2.3 คุณภาพน้ำ

กรมชลประทาน ติดตามตรวจสอบและเฝ้าระวังคุณภาพน้ำ (ค่าความเค็ม) ในแม่น้ำเจ้าพระยา

แม่น้ำ	จุดเฝ้าระวัง	ค่าความเค็ม (กรัม/ลิตร)							เกณฑ์	หมายเหตุ
		11 มิ.ย. 69	12 มิ.ย. 69	13 มิ.ย. 69	14 มิ.ย. 69	15 มิ.ย. 69	16 มิ.ย. 69	17 มิ.ย. 69		
เจ้าพระยา	ปากคลองสำแล จ.ปทุมธานี	0.14	0.14	0.14	0.15	0.15	0.15	0.16	ปกติ	- เกณฑ์เฝ้าระวัง 0.25 กรัม/ลิตร - เกณฑ์มาตรฐานในการผลิตน้ำประปา 0.50 กรัม/ลิตร
เจ้าพระยา	ท่าบ้านบุรี จ.นนทบุรี	0.17	0.17	0.17	0.17	0.18	0.18	0.18	ปกติ	- เกณฑ์เฝ้าระวังเพื่อการเกษตร 2.00 กรัม/ลิตร
เจ้าพระยา	ท่าน้ำกรมชลประทานสามเสน กทม.	0.17	0.18	0.18	0.18	0.19	0.19	0.19	ปกติ	

ที่มา: ฝ่ายตะกอนและคุณภาพน้ำ ส่วนอุทกวิทยา สำนักบริหารจัดการน้ำและอุทกวิทยา

2.4 สถานการณ์น้ำโขง

สถานี	ระดับตลิ่ง	ระดับน้ำ 17 มิ.ย. 69	+ สูงกว่าตลิ่ง - ต่ำกว่าตลิ่ง
อ.เชียงแสน จ.เชียงราย	12.80	3.69	-9.11
อ.เชียงคาน จ.เลย	16.00	7.45	-8.55
อ.เมือง จ.หนองคาย	12.20	4.36	-7.84
อ.เมือง จ.นครพนม	12.00	4.55	-7.45
อ.เมือง จ.มุกดาหาร	12.50	4.58	-7.92
อ.โขงเจียม จ.อุบลราชธานี	14.50	4.74	-9.76

หมายเหตุ ข้อมูลจาก www.drw.go.th

3. ผลกระทบด้านการเกษตร

3.1 ภัยแล้ง ช่วงภัย 1 เม.ย. 69 – ปัจจุบัน

ด้านพืช ได้รับผลกระทบ 5 จังหวัด ได้แก่ จังหวัดอุทัยธานี ฉะเชิงเทรา ประจวบคีรีขันธ์ ชุมพร และนครศรีธรรมราช เกษตรกร 4,453 ราย พื้นที่ได้รับผลกระทบ 8,646 ไร่ แบ่งเป็น ข้าว 1,112 ไร่ พืชไร่และพืชผัก 362 ไร่ ไม้ผล ไม้ยืนต้น และอื่นๆ 7,173 ไร่ สสำรวจพบความเสียหาย เกษตรกร 128 ราย พื้นที่ 997 ไร่ แบ่งเป็น ข้าว 819 ไร่ ไม้ผล ไม้ยืนต้น และอื่นๆ 178 ไร่ วงเงิน 1,818,083 บาท ช่วยเหลือแล้ว เกษตรกร 8 ราย พื้นที่ 4 ไร่ วงเงิน 16,799 บาท (ข้อมูล ณ วันที่ 12 มิ.ย. 69)

ด้านประมง ด้านปศุสัตว์ ไม่ได้รับผลกระทบ

3.2 อุทกภัย ช่วงภัย 20 ก.พ. 69 – ปัจจุบัน

ด้านพืช ได้รับผลกระทบ 5 จังหวัด ได้แก่ จังหวัดเชียงใหม่ ชัยนาท ตราด ลำปาง และลำพูน เกษตรกร 1,919 ราย พื้นที่ได้รับผลกระทบ 1,500 ไร่ แบ่งเป็น ข้าว 1,400 ไร่ พืชไร่และพืชผัก 95 ไร่ ไม้ผล ไม้ยืนต้น และอื่นๆ 5 ไร่ สสำรวจพบความเสียหาย เกษตรกร 6 ราย พื้นที่ 56 ไร่ แบ่งเป็น ข้าว 53 ไร่ และพืชไร่และพืชผัก 3 ไร่ วงเงิน 76,290 บาท ช่วยเหลือแล้ว เกษตรกร 1 ราย พื้นที่ 3 ไร่ วงเงิน 5,940 บาท (ข้อมูล ณ วันที่ 12 มิ.ย. 69)

ด้านประมง ด้านปศุสัตว์ ไม่ได้รับผลกระทบ

3.3 วาตภัย ช่วงภัย 20 ก.พ. 69 – ปัจจุบัน

ด้านพืช ได้รับผลกระทบ 43 จังหวัด ได้แก่ จังหวัดกรุงเทพมหานคร กระบี่ กาฬสินธุ์ กำแพงเพชร จันทบุรี ฉะเชิงเทรา ชลบุรี ชัยนาท ชัยภูมิ เชียงใหม่ เชียงราย ตรัง ตราด ตาก นครพนม นครราชสีมา นครศรีธรรมราช น่าน บุรีรัมย์ พะเยา พิษณุโลก เพชรบูรณ์แพร่ มหาสารคาม แม่ฮ่องสอน ระยอง ลำปาง ลำพูน ศรีสะเกษ สกลนคร สงขลา สตูล สุโขทัย สุราษฎร์ธานี หนองคาย อุตรดิตถ์

อุทัยธานี อุบลราชธานี ชัยนาท เชียงราย สระบุรี และสิงห์บุรี เกษตรกร 5,899 ราย พื้นที่ได้รับผลกระทบ 16,409 ไร่ แบ่งเป็น ข้าว 526 ไร่ พืชไร่และพืชผัก 12,465 ไร่ ไม้ผล ไม้ยืนต้น และอื่นๆ 3,418 ไร่ **สำรวจพบความเสียหาย** เกษตรกร 1,550 ราย พื้นที่ 6,673 ไร่ แบ่งเป็น ข้าว 102 ไร่ พืชไร่และพืชผัก 6,192 ไร่ ไม้ผล ไม้ยืนต้น และอื่นๆ 379 ไร่ วงเงิน 13,931,350 บาท **ช่วยเหลือแล้ว** เกษตรกร 275 ราย พื้นที่ 416 ไร่ วงเงิน 1,227,815 บาท (ข้อมูล ณ วันที่ 12 มิ.ย. 69)

ด้านประมง ด้านปศุสัตว์ ไม่ได้รับผลกระทบ

4. การให้ความช่วยเหลือเฉพาะหน้า

- เตรียมเครื่องสูบน้ำเคลื่อนที่ เพื่อช่วยเหลือพื้นที่นาปี นาปรัง อุบลโกศ-บริโกศ พืชไร่ และอุทกภัย ในช่วงฤดูฝน ปี 2569 จำนวน 1,820 เครื่อง ได้ติดตั้งเครื่องสูบน้ำเพื่อช่วยเหลือตามพื้นที่ประจำสัปดาห์ วันที่ 25 – 31 พฤษภาคม 2569 งานระบายน้ำหลาก จำนวน 3 เครื่อง ในเขตจังหวัดสุพรรณบุรี งานขาดแคลนน้ำ จำนวน 3 เครื่อง ในเขตจังหวัดตราด และปราจีนบุรี
- เตรียมความพร้อมสนับสนุนรถยนต์บรรทุกน้ำ รวมทั้งหมด 280 คัน ประกอบด้วย ภาคเหนือ 80 คัน ภาคตะวันออกเฉียงเหนือ 68 คัน ภาคกลาง ภาคตะวันตก 63 คัน ภาคตะวันออก 14 คัน และภาคใต้ 55 คัน

5. สถานการณ์ศัตรูพืชระบาด (ข้อมูล ณ วันที่ 27 พ.ค. 69)

ชนิดพืช	ศัตรูพืช	สถานการณ์	การดำเนินงาน
ข้าว	1. หนอนทอใบข้าว 2. เพลี้ยกระโดดสีน้ำตาล 3. โรคไหม้ข้าว 4. หนอนกอข้าว 5. โรคขอบใบแห้ง 6. โรคใบสีส้ม 7. โรคใบขีดสีน้ำตาล 8. เพลี้ยจักจั่นสีเขียว	พื้นที่ระบาด 2 จังหวัด (พิจิตร และหนองคาย) จำนวน 64 ไร่ <u>พื้นที่ระบาดคงที่</u> พื้นที่ระบาด 4 จังหวัด (มุกดาหาร หนองคาย สุรินทร์ และชัยภูมิ) จำนวน 161 ไร่ <u>การระบาดเพิ่มขึ้น 4 ไร่</u> พื้นที่ระบาด 5 จังหวัด (ชัยภูมิ หนองคาย บุรีรัมย์ ขอนแก่น และร้อยเอ็ด) จำนวน 349 ไร่ <u>การระบาดคงที่</u> พื้นที่ระบาด 4 จังหวัด (ขอนแก่น บุรีรัมย์ สกลนคร และกาฬสินธุ์) จำนวน 19 ไร่ <u>การระบาดคงที่</u> พื้นที่ระบาด 1 จังหวัด (บุรีรัมย์) จำนวน 40 ไร่ <u>การระบาดคงที่</u> พื้นที่ระบาด 1 จังหวัด (กาฬสินธุ์) จำนวน 9 ไร่ <u>การระบาดคงที่</u> พื้นที่ระบาด 4 จังหวัด (บุรีรัมย์ ร้อยเอ็ด สกลนคร และอุบลราชธานี) จำนวน 40 ไร่ <u>การระบาดคงที่</u> พื้นที่ระบาด 1 จังหวัด (กาฬสินธุ์) จำนวน 3 ไร่ <u>พื้นที่ระบาดคงที่</u>	- หมั่นสำรวจแปลงนาอย่างสม่ำเสมอ กำจัดพืชอาศัย และเมื่อตรวจพบผีเสื้อหนอนทอใบข้าว และพบใบข้าวถูกทำลายในข้าวอายุ 15-40 วัน ให้ใช้สารฆ่าแมลงประเภทดูดซึม - ควบคุมระดับน้ำในนาข้าว แบบเปียกสลับแห้ง เมื่อตรวจพบเพลี้ยกระโดดสีน้ำตาลตัวเต็มวัย ให้ใช้สารกำจัดแมลง - ถ้าพบอาการของโรคไหม้ข้าวแนะนำให้ใช้ชีวภัณฑ์ ดังนี้ ฟันเชื้อบีเอส (บาซิลลัส ซับทีลีส) อัตราตามคำแนะนำในฉลาก ฟันเชื้อราไตรโคเดอร์มา อัตรา 1 กิโลกรัม/น้ำ 200 ลิตร - เผาตอซังหลังการเก็บเกี่ยว ใช้น้ำท่วมและไถดินเพื่อทำลายหนอนและดักแด้ของหนอนกอข้าวที่อยู่ตามตอซัง - ใช้ชีวภัณฑ์ในการป้องกันการเกิดโรค เช่น เชื้อบีเอส (บาซิลลัส ซับทีลีส) หากพบอาการของโรครุนแรงให้พ่นทุก 7 วัน เมื่อเริ่มพบอาการของโรคบนใบข้าว แนะนำให้ใช้สารป้องกันกำจัดโรคพืช - กำจัดวัชพืช และพืชอาศัยของเชื้อไวรัสและแมลงพาหะนำโรค ใช้สารป้องกันกำจัดแมลงพาหะ - สามารถลดความรุนแรงของโรค โดยใช้ไปแตสซีมคลอไรด์ หากพบโรครุนแรงของโรครุนแรงในระยะแตกกอ ให้ฉีดพ่นด้วยสารป้องกันกำจัดเชื้อรา - ใช้แสงไฟล่อแมลงและทำลายเมื่อมีการระบาดรุนแรง ปลูกข้าวพร้อม ๆ กัน และปล่อยพื้นที่ว่างไว้ระยะหนึ่งเพื่อตัดวงจรชีวิตของแมลง
มะพร้าว	1. ตั๊กแรด 2. หนอนหัวดำ	<u>พื้นที่ระบาด 29 จังหวัด (ขอนแก่น นครราชสีมา บุรีรัมย์ มหาสารคาม ร้อยเอ็ด อุบลราชธานี กรุงเทพมหานคร จันทบุรี ฉะเชิงเทรา ชลบุรี ตราด ระยอง สมุทรปราการ นครปฐม ประจวบคีรีขันธ์ เพชรบุรี ราชบุรี สมุทรสงคราม สมุทรสาคร กระบี่ ชุมพร นครศรีธรรมราช นราธิวาส พังงา ภูเก็ต ระนอง สงขลา สตูล และสุราษฎร์ธานี)</u> จำนวน 6,344 ไร่ <u>การระบาดลดลง 45 ไร่</u> <u>พื้นที่ระบาด 39 จังหวัด (นครสวรรค์ เพชรบูรณ์ ลำพูน กาฬสินธุ์ นครพนม นครราชสีมา บึงกาฬ บุรีรัมย์ มหาสารคาม ร้อยเอ็ด เลย สกลนคร สุรินทร์ อำนาจเจริญ อุตรดิตถ์ กรุงเทพมหานคร</u>	- ตัดทำลายและขูดดอกมะพร้าวที่โรสีขามะพร้าวเข้าทำลายนำไปเผาทำลายนอกแปลง ให้เน้นพ่นสารฆ่าไรในระยะมะพร้าวติดจั่นจนถึงระยะผลขนาดเล็ก ห่างกันประมาณ 1 สัปดาห์ ควรใช้สารเคมีตามคำแนะนำของกรมวิชาการเกษตร โดยเลือกสารชนิดใดชนิดหนึ่ง ผสมน้ำ 20 ลิตร พ่นทุก 7 วัน - ปล่อยแตนเบียนบราคอน เพื่อควบคุมระยะหนอนของหนอนหัวดำ หรือปล่อยแตนเบียนไซทริโครแกรมมา เพื่อควบคุมระยะไข่ของหนอนหัวดำ ใช้สารเคมีอามีแกดิน-เบนโซเอท โดยมะพร้าวที่มีความสูงมากกว่า 12 เมตรฉีดเข้าลำต้น และมะพร้าวที่มีความสูงน้อยกว่า 12 เมตร เช่น มะพร้าวน้ำหอม มะพร้าวกะทิ และมะพร้าวที่ทำน้ำตาลให้ใช้วิธีการพ่นสารทางใบ

ชนิดพืช	ศัตรูพืช	สถานการณ์	การดำเนินงาน
	<p>3. แมลงดำหนาม</p> <p>4. โรสี้ขามะพร้าว</p> <p>5. ดั้วงวง</p>	<p>นนทบุรี ปทุมธานี สระบุรี สิงห์บุรี อ่างทอง จันทบุรี ตราด ปราจีนบุรี ระยอง สระแก้ว กาญจนบุรี นครปฐม ประจวบคีรีขันธ์ เพชรบุรี ราชบุรี สุพรรณบุรี กระบี่ ชุมพร ตรัง ปัตตานี พังงา พัทลุง และสตูล)</p> <p>จำนวน 27,240 ไร่ การระบาดลดลง 33 ไร่</p> <p>พื้นที่ ระบาด 25 จังหวัด (เพชรบูรณ์ นครพนม นครราชสีมา บุรีรัมย์ ร้อยเอ็ด อุบลราชธานี กรุงเทพมหานคร จันทบุรี ฉะเชิงเทรา ชลบุรี ตราด ระยอง ประจวบคีรีขันธ์ เพชรบุรี ราชบุรี สมุทรสงคราม กระบี่ ชุมพร ตรัง นครศรีธรรมราช พังงา ภูเก็ต สงขลา สตูล และสุราษฎร์ธานี)</p> <p>จำนวน 6,777 ไร่ การระบาดเพิ่มขึ้น 19 ไร่</p> <p>พื้นที่ ระบาด 20 จังหวัด (กาฬสินธุ์ ขอนแก่น นครพนม นครราชสีมา บุรีรัมย์ กรุงเทพมหานคร ชัยนาท จันทบุรี ฉะเชิงเทรา ชลบุรี ตราด สมุทรปราการ นครปฐม ประจวบคีรีขันธ์ เพชรบุรี สมุทรสงคราม สมุทรสาคร ชุมพร นครศรีธรรมราช และสงขลา)</p> <p>จำนวน 1,066 ไร่ การระบาดเพิ่มขึ้น 19 ไร่</p> <p>พื้นที่ ระบาด 19 จังหวัด (กาฬสินธุ์ ขอนแก่น นครราชสีมา บุรีรัมย์ ร้อยเอ็ด กรุงเทพมหานคร จันทบุรี ฉะเชิงเทรา ชลบุรี ตราด ระยอง ราชบุรี ประจวบคีรีขันธ์ เพชรบุรี สมุทรสงคราม พังงา สมุทรสาคร นครศรีธรรมราช และสุราษฎร์ธานี)</p> <p>จำนวน 708 ไร่ การระบาดลดลง 4 ไร่</p>	<p>- ตัดยอดมะพร้าวที่ถูกหนอนและตัวเต็มวัยของแมลงดำหนามกัดกินไปเผาทำลาย ปล่อยแตนเบียนอะซีโคเดส ควบคุม หนอนแมลงดำหนามมะพร้าว หรือแตนเบียนเตตระสติกัส ควบคุมด้กแต่แมลงดำหนามมะพร้าว และอนุรักษ์ศัตรูธรรมชาติ เช่น แมลงหางหนีบ</p> <p>- ใช้ตาข่ายดักจับด้วงงวงในระยะตัวเต็มวัยมาทำลาย ทำกองล่อ โดยใช้เชื้อราเมตาไรเซียม เพื่อกำจัดด้วงงวงในระยะหนอน และดักด้ก ใช้น้ำมันหล่อลื่นเครื่องยนต์ที่ใช้แล้ว หรือชั้นผสมกับน้ำมันยาง ทาบริเวณแผลโคนต้นหรือลำต้นมะพร้าว เพื่อป้องกันการวางไข่ของด้วงงวงมะพร้าว</p> <p>- ใช้กับดักฟีโรโมนล่อด้วงแรดในระยะตัวเต็มวัยมาทำลาย ใช้ตาข่ายหรือแหจับปลามาซึ่งวางทิศทางลมดักจับด้วงแรด ในระยะตัวเต็มวัยมาทำลาย ทำกองล่อโดยใช้เชื้อราเมตาไรเซียม อัตรา 800 กรัม/กองล่อ ผสมกับปุ๋ยคอกและมะพร้าวสับ อัตราส่วน 0.5 : 1 เพื่อกำจัดด้วงแรดในระยะหนอนและดักด้ก หากพบการระบาดรุนแรงใช้สารเคมีตามคำแนะนำของกรมวิชาการเกษตร ดังนี้ ไดอะซินอน 60% EC อัตรา 80 มิลลิลิตร/น้ำ 20 ลิตร ราดบริเวณคอกมะพร้าวตั้งแต่โคนยอดอ่อนลงมาให้เปียก</p>
<p>ปาล์ม</p> <p>น้ำมัน</p>	<p>1. หนอนปลอกเล็ก</p> <p>2. หนอนหัวดำ</p> <p>3. ดั้วงแรด</p> <p>4. ดั้วงกุหลาบ</p> <p>5. โรคลำต้นเน่า</p> <p>6. โรคทะลายเน่า</p> <p>7. โรคใบจุด</p>	<p>พื้นที่ ระบาด 6 จังหวัด (สุราษฎร์ธานี ชุมพร ชลบุรี กระบี่ นครศรีธรรมราช และพังงา)</p> <p>จำนวน 721 ไร่ การระบาดลดลง 12 ไร่</p> <p>พื้นที่ ระบาด 6 จังหวัด (มุกดาหาร สกลนคร จันทบุรี ฉะเชิงเทรา ชลบุรี และนครศรีธรรมราช)</p> <p>จำนวน 364 ไร่ การระบาดลดลง 6 ไร่</p> <p>พื้นที่ ระบาด 13 จังหวัด (ร้อยเอ็ด จันทบุรี ฉะเชิงเทรา ชลบุรี ระยอง กระบี่ ชุมพร ตรัง นครศรีธรรมราช พังงา สงขลา สตูล และสุราษฎร์ธานี)</p> <p>จำนวน 1,561 ไร่ การระบาดลดลง 11 ไร่</p> <p>พื้นที่ ระบาด 9 จังหวัด (ตราด ชุมพร สุราษฎร์ธานี นครศรีธรรมราช ตรัง สงขลา นราธิวาส จันทบุรี และ กระบี่)</p> <p>จำนวน 368 ไร่ การระบาดเพิ่มขึ้น 3 ไร่</p> <p>พื้นที่ ระบาด 11 จังหวัด (กระบี่ สุราษฎร์ธานี ชุมพร นครศรีธรรมราช ตรัง ระยอง สตูล สงขลา พังงา ประจวบคีรีขันธ์ และจันทบุรี)</p> <p>จำนวน 11,266 ไร่ การระบาดเพิ่มขึ้น 13 ไร่</p> <p>พื้นที่ ระบาด 5 จังหวัด (สุราษฎร์ธานี นครศรีธรรมราช ตราด ชุมพร และยะลา)</p> <p>จำนวน 1,048 ไร่ การระบาดเพิ่มขึ้น 6 ไร่</p> <p>พื้นที่ ระบาด 6 จังหวัด (ชุมพร สุราษฎร์ธานี สงขลา ยะลา นครศรีธรรมราช และนราธิวาส)</p> <p>จำนวน 121 ไร่ การระบาดเพิ่มขึ้น 4 ไร่</p>	<p>- พันเชื้อบีที (Bacillus thuringiensis) พันให้ทั่วบริเวณใต้ใบและต้องพันในช่วงเช้าหรือเย็น เพื่อหลีกเลี่ยงแสงยูวี ที่จะทำลายเชื้อบีที และพันติดต่อกัน</p> <p>- ปล่อยแตนเบียนบราคอน (Bracon hebetor) เพื่อควบคุมระยะหนอนของหนอนหัวดำ</p> <p>- ใช้กับดักฟีโรโมน และใช้ตาข่ายดักจับด้วงแรดในระยะตัวเต็มวัยมาทำลาย และทำกองล่อโดยใช้เชื้อราเมตาไรเซียม เพื่อกำจัดในระยะดักด้ก และระยะตัวหนอนและดักด้ก</p> <p>- หมั่นทำความสะอาดบริเวณคอกปาล์มน้ำมัน และบริเวณโคนทางใบอย่างสม่ำเสมอ ใช้สารฆ่าแมลงประเภท Carbaryl เช่น เซฟวิน อัตรา 40 กรัม/น้ำ 20 ลิตร หรือคาร์โบซัลแฟน อัตรา 40 มิลลิลิตร/น้ำ 20 ลิตร พันให้ทั่วทรงพุ่ม ทุก 7 - 10 วัน ในตอนเย็นก่อนค่ำ</p> <p>- กำจัดวัชพืชหรือพืชอาศัยอื่น ๆ เพื่อลดการสะสมของเชื้อในธรรมชาติ และใช้เชื้อราไตรโคเดอร์มาราดหรือฉีดพ่นบริเวณรอบโคนต้นและโดยรอบอย่างสม่ำเสมอ</p> <p>- ตัดแต่งทางใบปาล์มน้ำมัน ซ่อดอกที่ฝ่อ และทะลายที่พบเป็นโรค แยกต้นกล้าที่เป็นโรคใบจุดออกจากแปลงตัดแต่งใบที่เป็นโรคใบจุดนำออกไปเผาทำลายนอกแปลง</p> <p>- ตัดทางใบที่ถูกทำลายแล้วนำไปเผาพื้นที่ เก็บเศษซากพืชนำออกไปทำลายทิ้งนอกแปลง เพื่อไม่ให้เป็นแหล่งแพร่พันธุ์ ปล่อยแตนเบียนบราคอน (Bracon hebetor) เพื่อควบคุมระยะหนอนของหนอนหัวดำ</p> <p>- ตัดทางใบปาล์มน้ำมันที่เป็นโรคใบจุดสาหร่าย นำไปเผา</p>

ชนิดพืช	ศัตรูพืช	สถานการณ์	การดำเนินงาน
	4. โรคม้วนลำปะหลัง	พื้นที่ระบาด 14 จังหวัด (กำแพงเพชร อุทัยธานี กาฬสินธุ์ ขอนแก่น นครราชสีมา บุรีรัมย์ มหาสารคาม ยโสธร สกลนคร สุรินทร์ หนองคาย อุดรธานี ชลบุรี และกาญจนบุรี) จำนวน 37,529 ไร่ การระบาดลดลง 1,244 ไร่	หลีกเลี่ยงการขนย้ายท่อนพันธุ์ จากแหล่งที่มีโรคไปสู่แหล่งที่ยังไม่เคยมีการระบาด - โรคม้วนลำปะหลัง ปลุกมันสำปะหลังสะอาดและทันทานโรคใบด่างมันสำปะหลัง ได้แก่ พันธุ์ระยอง 72 เกษตรศาสตร์ 50 และห้วยบง 60 และพันธุ์ต้านทานโรคใบด่าง ได้แก่ อีทอิ 1 อีทอิ 2 อีทอิ 3 หรือพันธุ์อื่น ๆ ที่หน่วยงานวิชาการรับรอง กำจัดแมลงหิวข้าวยาสูบพาหะนำโรค โดยการอนุรักษ์ศัตรูธรรมชาติของแมลงหิวข้าวยาสูบ ได้แก่ แมลงช้างปีกใส ตัวเต่าตัวห้า หรือพ่นสารกำจัดแมลง imidacloprid 70% WG และเฝ้าระวังการระบาดของไวรัสใบด่างในพืชอาศัยอื่นๆ
	5. โรคใบไหม้	พื้นที่ระบาด 2 จังหวัด (ชัยนาท และสกลนคร) จำนวน 292 ไร่ พื้นที่ระบาดคงที่	
	6. เพลี้ยหอยเกล็ด	พื้นที่ระบาด 6 จังหวัด (กาฬสินธุ์ บุรีรัมย์ ยโสธร สกลนคร จันทบุรี และชลบุรี) จำนวน 548 ไร่ การระบาดคงที่	
	7. โรคโคนเน่าหัวเน่า	พื้นที่ระบาด 1 จังหวัด (สระแก้ว) จำนวน 358 ไร่ พื้นที่ระบาดเพิ่มขึ้น	
ข้าวโพดเลี้ยงสัตว์	1. หนอนกระทู้ข้าวโพดลายจุด (fall armyworm)	พื้นที่ระบาด 9 จังหวัด (นครราชสีมา เพชรบูรณ์ เชียงใหม่ จันทบุรี กาฬสินธุ์ ยะลา ชลบุรี ขอนแก่น และสตูล) จำนวน 143 ไร่ การระบาดเพิ่มขึ้น 1 ไร่	- ควบคุมการระบาดของหนอนกระทู้ข้าวโพดลายจุด (FAW) แนะนำเกษตรกรหมั่นสำรวจแปลงอย่างสม่ำเสมอ เก็บกลุ่มไข่หรือตัวหนอนทำลายทิ้งนอกแปลง
สับปะรด	1. โรคเหี่ยว	พื้นที่ระบาด 3 จังหวัด (ประจวบคีรีขันธ์ ตราด และราชบุรี) จำนวน 234 ไร่ การระบาดลดลง 2 ไร่	- ทำความสะอาดแปลง การเตรียมดิน ควรตัดต้นและปักตอเก่า สับปะรดทิ้งไว้ 2-3 เดือน พร้อมทั้งเก็บซากต้นสับปะรดทำลาย
อ้อย	1. หนอนกออ้อย	พื้นที่ระบาด 7 จังหวัด (สุโขทัย อุทัยธานี กาฬสินธุ์ นครราชสีมา บุรีรัมย์ อุดรธานี และชลบุรี) จำนวน 1,193 ไร่ การระบาดเพิ่มขึ้น 3 ไร่	- หนอนกออ้อย ควรให้น้ำเพื่อให้อ้อยแตกหน่อชดเชยปล่อยแตนเบียนไข่ไตรโคแกรมมา อัตรา 30,000 ตัว/ไร่/ครั้ง
	2. โรคใบขาว	พื้นที่ระบาด 7 จังหวัด (ขอนแก่น กาฬสินธุ์ อุดรธานี มหาสารคาม ชลบุรี นครราชสีมา และอำนาจเจริญ) จำนวน 16,194 ไร่ การระบาดเพิ่มขึ้น 36 ไร่	- ใช้ส่วนขยายพันธุ์ที่ปราศจากโรค เช่น ต้นจากการเพาะเลี้ยงเนื้อเยื่อ หรือท่อนพันธุ์จากแหล่งปลูกที่ไม่มีการเกิดโรคใบขาว หมั่นตรวจกำจัดวัชพืชในแปลงและรอบแปลงปลูก
	3. โรคเส้ดำ	พื้นที่ระบาด 3 จังหวัด (นครสวรรค์ สุโขทัย และอุทัยธานี) จำนวน 259 ไร่ การระบาดเพิ่มขึ้น 4 ไร่	- โรคเส้ดำ ใช้เชื้อราไตรโคเดอร์มา อัตรา 1 กิโลกรัม ต่อน้ำ 20 ลิตร ผสมสารจับใบและฉีดพ่นในเวลาเย็น
	4. ตัวหนอนหวาย	พื้นที่ระบาด 3 จังหวัด (ชัยภูมิ บุรีรัมย์ และขอนแก่น) จำนวน 36 ไร่ การระบาดคงที่	
	5. โรคใบด่างอ้อย	พื้นที่ระบาด 1 จังหวัด (ขอนแก่น) จำนวน 246 ไร่ การระบาดคงที่	
ทุเรียน	1. เพลี้ยแป้ง	พื้นที่ระบาด 10 จังหวัด (ตาก จันทบุรี ตราด กระบี่ ชุมพร ตรัง นครศรีธรรมราช ยะลา สตูล และสุราษฎร์ธานี) จำนวน 524 ไร่ การระบาดลดลง 21 ไร่	- เมื่อพบระบาดเพลี้ยแป้งเพียงเล็กน้อยให้ตัดหรือเด็ดส่วนที่ถูกทำลายไปทิ้งนอกแปลง สารฆ่าแมลงที่ได้ผลในการควบคุมเพลี้ยแป้ง คือ คาร์บาริล อัตรา 50 กรัม/น้ำ 20 ลิตร โดยพ่นสารเฉพาะต้นที่พบเพลี้ยแป้งทำลาย
	2. เพลี้ยไฟ	พื้นที่ระบาด 12 จังหวัด (จันทบุรี ตราด ระยอง กระบี่ ชุมพร ตรัง นครศรีธรรมราช พังงา ยะลา สงขลา สตูล และสุราษฎร์ธานี) จำนวน 1,253 ไร่ การระบาดเพิ่มขึ้น 1 ไร่	- เมื่อพบเพลี้ยไฟระบาดรุนแรงให้ใช้สารกำจัดแมลง ได้แก่ อิมิดาโคลพริด ฟิโพรนิล หรือคาร์โบซัลเฟน เลือกใช้สารผสมน้ำ 20 ลิตร
	3. เพลี้ยไก่แจ้	พื้นที่ระบาด 11 จังหวัด (จันทบุรี ตราด กระบี่ ชุมพร ตรัง นครศรีธรรมราช นราธิวาส พังงา ยะลา สงขลา และสุราษฎร์ธานี) จำนวน 989 ไร่ การระบาดลดลง 149 ไร่	- เมื่อพบเพลี้ยไก่แจ้ระบาดรุนแรงให้ใช้สารกำจัดแมลง ได้แก่ ไทอามีทอกแซม/แลมบ์ดา-ไซฮาโลทริน ไทอามีทอกแซม อิมิดาโคลพริด หรือไดโนทีฟูแรน โดยเลือกใช้สารผสมน้ำ 20 ลิตร พ่นทุก 7-10 วัน ในช่วงระยะแตกใบอ่อน
	4. หนอนเจาะผล	พื้นที่ระบาด 10 จังหวัด (จันทบุรี ระยอง กระบี่ ชุมพร ตรัง นราธิวาส พังงา สงขลา สตูล และสุราษฎร์ธานี) จำนวน 147 ไร่ การระบาดเพิ่มขึ้น 5 ไร่	- เมื่อพบไรแดงทุเรียนหรือไรแดงแอฟริกันระบาดรุนแรง ให้ใช้สารกำจัดแมลง ได้แก่ โพรพาร์โกด์ อัตรา 30 กรัม อะมิทราซ อัตรา 30 มล. หรือเฮกซีโทอะซอกซัลอัตรา 40 มล. - โรครากเน่าโคนเน่า แนะนำให้ใช้เชื้อราไตรโคเดอร์มา

ชนิดพืช	ศัตรูพืช	สถานการณ์	การดำเนินงาน
5. เพลี้ยหอยเกล็ด		พื้นที่ระบาด 10 จังหวัด (จันทบุรี ตราด กระบี่ ชุมพร นครศรีธรรมราช นราธิวาส พังงา ยะลา สงขลา และสุราษฎร์ธานี) จำนวน 408 ไร่ การระบาดเพิ่มขึ้น 10 ไร่	- เมื่อพบการระบาดของโรคใบติดหรือใบไหม้มากควรพ่นสารป้องกันกำจัดโรคพืช เช่น เฮกซะโคนาโซล อัตรา 20 กรัม คอปเปอร์ออกไซด์คลอไรด์ อัตรา 30-50 กรัม เป็นต้น เลือกใช้สารชนิดใดชนิดหนึ่งพ่นทุก 7-10 วัน โดยพ่นที่ใบ
6. โรแดง		พื้นที่ระบาด 10 จังหวัด (จันทบุรี สุราษฎร์ธานี ชุมพร ระยอง ยะลา กระบี่ นครศรีธรรมราช ตราด สงขลา และนราธิวาส) จำนวน 1,119 ไร่ การระบาดลดลง 3 ไร่	- เมื่อเริ่มพบอาการของโรคใบจุดสาหร่ายให้ตัดใบ หรือ ส่วนที่เป็นโรคนำไปทำลาย หากโรครยังคงระบาดพ่นด้วยสารป้องกันกำจัดโรคพืช
7. โรคครากเนาโคนเน่า		พื้นที่ระบาด 19 จังหวัด (ตาก นนทบุรี จันทบุรี ตราด ระยอง ประจวบคีรีขันธ์ กระบี่ ชุมพร ตรัง พังงา นครศรีธรรมราช นราธิวาส ปัตตานี พัทลุง ภูเก็ต ยะลา สงขลา สตูล และสุราษฎร์ธานี) จำนวน 4,368 ไร่ การระบาดเพิ่มขึ้น 137 ไร่	- หากพบเพลี้ยหอยเกล็ดในปริมาณน้อยบนใบใช้น้ำผสม ไวโตออยล์ อัตรา 20 มล./น้ำ 20 ลิตร พ่นให้ทั่วเมื่อระบาดรุนแรงให้ใช้สารกำจัดแมลงพ่นเฉพาะต้นที่พบ
8. โรคใบติดหรือใบไหม้		พื้นที่ระบาด 11 จังหวัด (ตาก นครราชสีมา จันทบุรี ตราด ปราจีนบุรี ชุมพร นครศรีธรรมราช นราธิวาส ยะลา สงขลา และสุราษฎร์ธานี) จำนวน 596 ไร่ การระบาดเพิ่มขึ้น 1 ไร่	- เมื่อพบการเข้าทำลายของเพลี้ยจักจั่นฝอยระบาดรุนแรงให้ใช้สารกำจัดแมลง เช่น คาร์โบซัลแฟน อัตรา 50 มล. หรือ ไซเฟอร์เมทรินไพพาโลน อัตรา 40 มล. เป็นต้น โดยเลือกใช้สารชนิดใดชนิดหนึ่งผสมน้ำ 20 ลิตร พ่นทุก 7-10 วัน
9. โรคใบจุดสาหร่าย		พื้นที่ระบาด 13 จังหวัด (ตาก นครราชสีมา จันทบุรี ตราด กระบี่ ชุมพร ตรัง นครศรีธรรมราช นราธิวาส ยะลา สงขลา สตูล และสุราษฎร์ธานี) จำนวน 1,270 ไร่ การระบาดเพิ่มขึ้น 48 ไร่	- เมื่อพบคราบราสีดำ พ่นด้วยน้ำเปล่าล้างคราบราสีดำ และ สารเหนียวที่แมลงปากดูดขับถ่ายไว้ เพื่อลดปริมาณเชื้อสาเหตุโรค และกำจัดวัชพืชในแปลง
10. เพลี้ยจักจั่นฝอย		พื้นที่ระบาด 10 จังหวัด (นครราชสีมา จันทบุรี ตราด ระยอง กระบี่ ชุมพร นครศรีธรรมราช ยะลา สงขลา และสุราษฎร์ธานี) จำนวน 995 ไร่ การระบาดเพิ่มขึ้น 27 ไร่	- ในฤดูฝนหมั่นสำรวจแปลงปลูกอย่างสม่ำเสมอ หากพบอาการของโรคราที่กิ่งให้ตัดและนำไปทำลายนอกแปลง และใช้สารป้องกันกำจัดโรคพืช คอปเปอร์ออกไซด์คลอไรด์ ผสมน้ำขึ้นๆ ทาบริเวณแผลที่ตัด
11. โรคคราดำ		พื้นที่ระบาด 7 จังหวัด (จันทบุรี ระยอง ชุมพร พังงา ยะลา ระนอง และสตูล) จำนวน 423 ไร่ การระบาดลดลง 14 ไร่	- ห่อผลเพื่อป้องกันหนอนเจาะด้วยถุงพลาสติกสีขาวขุ่น เจาะรูที่บริเวณขอบล่างเพื่อให้หยดน้ำระบายออก และกำจัดด้วยวิธีผสมผสาน โดยการพ่นสารฆ่าแมลง แลมบ์ดา-ไซฮาโลทริน
12. โรคราสีชมพู		พื้นที่ระบาด 6 จังหวัด (จันทบุรี นครศรีธรรมราช ตราด ชุมพร สุราษฎร์ธานี และกระบี่) จำนวน 161 ไร่ การระบาดเพิ่มขึ้น 7 ไร่	- มอดเจาะลำต้น ควรตัดและเผาทิ้ง สำหรับส่วนของต้นทุเรียนที่ไม่สามารถตัดทิ้งได้
13. มอดเจาะลำต้นทุเรียน		พื้นที่ระบาด 8 จังหวัด (จันทบุรี ตราด ชุมพร นราธิวาส ยะลา ระนอง สงขลา และสุราษฎร์ธานี) จำนวน 203 ไร่ การระบาดเพิ่มขึ้น 9 ไร่	- หมั่นสำรวจแปลงสม่ำเสมอ โดยเฉพาะในช่วงที่มีฝนตกชุก ตัดแต่งทรงพุ่มให้โปร่ง ไม่ให้รกทึบ และกำจัดวัชพืชในสวนเพื่อลดความชื้น หากพบการระบาดของเพี้ยงเล็กน้อย ควรตัดส่วนที่เป็นโรคนำออกไปทำลายนอกสวน
14. หนอนกินใบ		พื้นที่ระบาด 4 จังหวัด (สุรินทร์ จันทบุรี ชุมพร และตราด) จำนวน 228 ไร่ การระบาดลดลง 7 ไร่	- พ่นสารเคมีป้องกันกำจัดโรคแอนแทรกคโนส เช่น คาร์เบนดาซิม อัตรา 10-20 กรัม หรือไอโพรไดโอน 20-30 กรัม โดยเลือกใช้สารชนิดใดชนิดหนึ่งผสมน้ำ 20 ลิตร
15. โรคกิ่งแห้ง		พื้นที่ระบาด 11 จังหวัด (สกลนคร จันทบุรี ตราด ปราจีนบุรี ระยอง ชุมพร นราธิวาส พังงา ยะลา สงขลา และสุราษฎร์ธานี) จำนวน 538 ไร่ การระบาดเพิ่มขึ้น 13 ไร่	- หมั่นตรวจตราผลทุเรียนในแปลงอย่างสม่ำเสมอ โดยเฉพาะในช่วงผลใกล้แก่ หากพบอาการผลเป็นจุดเน่า ควรทำการฉีดพ่นสารเคมี เช่น เมตาแลกซิล 25% WP หรือ เมตาแลกซิลผสมแมนโคเซป หรือ ฟอสเอทิล อะลูมิเนียม 80% WP ให้ทั่วทั้งต้น ประมาณ 1-2 ครั้ง
16. โรคแอนแทรกคโนส		พื้นที่ระบาด 6 จังหวัด (จันทบุรี ยะลา ชุมพร ตรัง นครศรีธรรมราช และสุราษฎร์ธานี) จำนวน 626 ไร่ การระบาดเพิ่มขึ้น 88 ไร่	
		17. หนอนเจาะเมล็ด จำนวน 143 ไร่ การระบาดลดลง 3 ไร่	

ชนิดพืช	ศัตรูพืช	สถานการณ์	การดำเนินงาน
	18. โรคผลเน่าทุเรียน	พื้นที่ระบาด 3 จังหวัด (ชุมพร ระยอง และจันทบุรี) จำนวน 78 ไร่ การระบาดเพิ่มขึ้น 13 ไร่	
เงาะ	1. เพลี้ยแป้ง 2. โรคนิวโมโตส 3. หนอนคืบกินใบ 4. โรคราแป้ง 5. หนอนกินช่อดอก	พื้นที่ระบาด 4 จังหวัด (ตาก จันทบุรี นครศรีธรรมราช และระยอง) จำนวน 291 ไร่ การระบาดเพิ่มขึ้น 18 ไร่ พื้นที่ระบาด 3 จังหวัด (ตาก จันทบุรี และนราธิวาส) จำนวน 219 ไร่ การระบาดคงที่ พื้นที่ระบาด 1 จังหวัด (จันทบุรี) จำนวน 165 ไร่ การระบาดเพิ่มขึ้น 2 ไร่ พื้นที่ระบาด 2 จังหวัด (ตาก และจันทบุรี) จำนวน 100 ไร่ การระบาดเพิ่มขึ้น 4 ไร่ พื้นที่ระบาด 1 จังหวัด (จันทบุรี) จำนวน 32 ไร่ การระบาดคงที่	- ตัดแต่งกิ่งเงาะ จากนั้นให้ใช้เศษผ้าชุบน้ำมันเครื่อง ผูกรอบโคนต้น เพื่อป้องกันมดและเพลี้ยแป้ง - ตัดส่วนที่พบโรคใบจุดสาหร่ายเก็บไปเผาทำลาย และตัดแต่งทรงพุ่มให้โปร่ง แนะนำให้ใช้สารเคมีคอปเปอร์ออกซิคลอไรด์ - หมั่นสำรวจและสังเกตถ้าพบหนอนคืบกินใบ ให้เกษตรกรพ่นด้วยสารฆ่าแมลง คาร์บาริล อัตรา 60 กรัม/น้ำ 20 ลิตร - โรคราแป้ง ให้เก็บผลที่เป็นโรค ใบแห้ง กิ่งแห้งที่ร่วงหล่นนำไปเผาทำลายนอกแปลง ในแตกช่วงใบอ่อนและเริ่มติดผล
มังคุด	1. เพลี้ยไฟ 2. หนอนกินใบ 3. หนอนขอนใบ 4. โรคนิวโมโตส 5. โรคนิวโมโตส 6. โรคนิวโมโตส 7. โรคนิวโมโตส	พื้นที่ระบาด 8 จังหวัด (จันทบุรี ตรัง ชุมพร พังงา นครศรีธรรมราช นราธิวาส ยะลา และระนอง) จำนวน 299 ไร่ การระบาดลดลง 7 ไร่ พื้นที่ระบาด 7 จังหวัด (จันทบุรี นครศรีธรรมราช ชุมพร ระยอง ยะลา สุราษฎร์ธานี และพังงา) จำนวน 594 ไร่ การระบาดเพิ่มขึ้น 3 ไร่ พื้นที่ระบาด 3 จังหวัด (จันทบุรี ชุมพร และระยอง) จำนวน 323 ไร่ การระบาดลดลง 4 ไร่ พื้นที่ระบาด 4 จังหวัด (จันทบุรี นครศรีธรรมราช พังงา และชุมพร) จำนวน 241 ไร่ การระบาดลดลง 1 ไร่ พื้นที่ระบาด 6 จังหวัด (จันทบุรี ชุมพร ตรัง พังงา นครศรีธรรมราช และนราธิวาส) จำนวน 519 ไร่ การระบาดลดลง 6 ไร่ พื้นที่ระบาด 2 จังหวัด (ชุมพร และนครศรีธรรมราช) จำนวน 53 ไร่ การระบาดคงที่ พื้นที่ระบาด 2 จังหวัด (จันทบุรี และชุมพร) จำนวน 26 ไร่ การระบาดคงที่	- การป้องกันกำจัดเพลี้ยไฟในมังคุดในช่วงฤดูแล้ง โดยการพ่นสารเคมีป้องกันกำจัดศัตรูพืชครบ 3 ครั้ง - เมื่อพบหนอนคืบกินใบอ่อนเข้าทำลายของยอด ให้พ่นด้วยสารฆ่าแมลงคาร์บาริล อัตรา 60 กรัม/น้ำ 20 ลิตร เมื่อพบการระบาดในระยะแตกใบอ่อน ให้พ่น 2 ครั้ง ห่างกัน 10 วัน - พ่นสารเคมีป้องกันกำจัดโรคนิวโมโตส ในช่วงที่มังคุดแตกใบอ่อน เช่น คอปเปอร์ออกซิคลอไรด์ 30-80 กรัม - พ่นสารเคมีป้องกันกำจัดโรคนิวโมโตส เช่น คาร์เบนดาซิม อัตรา 10-20 กรัม หรือไอบโพรไดโนน 20-30 กรัม โดยเลือกใช้สารชนิดใดชนิดหนึ่งผสมน้ำ 20 ลิตร - เมื่อพบการระบาดโรคนิวโมโตสพ่นด้วยสารป้องกันกำจัดโรคนิวโมโตส เช่น คอปเปอร์ออกซิคลอไรด์ - เมื่อเริ่มพบอาการของโรค ให้ใช้สารป้องกันกำจัดโรคนิวโมโตส โดยเลือกใช้สารชนิดใดชนิดหนึ่งตามอัตราที่ฉลากระบุ - เมื่อพบการระบาดรุนแรงให้ใช้สารกำจัดแมลง
ลำไย	1. เพลี้ยแป้ง 2. โรคราดำ 3. โรคนิวโมโตส 4. หนอนคืบกินใบ 5. โรคนิวโมโตส 6. หนอนคืบกินใบ 7. มวนลำไย	พื้นที่ระบาด 4 จังหวัด (เชียงใหม่ จันทบุรี สระแก้ว และสมุทรสาคร) จำนวน 176 ไร่ การระบาดลดลง 24 ไร่ พื้นที่ระบาด 4 จังหวัด (เชียงใหม่ พะเยา จันทบุรี และสระแก้ว) จำนวน 411 ไร่ การระบาดเพิ่มขึ้น 97 ไร่ พื้นที่ระบาด 1 จังหวัด (จันทบุรี) จำนวน 220 ไร่ การระบาดคงที่ พื้นที่ระบาด 1 จังหวัด (จันทบุรี) จำนวน 28 ไร่ การระบาดคงที่ พื้นที่ระบาด 1 จังหวัด (จันทบุรี) จำนวน 31 ไร่ การระบาดคงที่ พื้นที่ระบาด 2 จังหวัด (จันทบุรี และเชียงใหม่) จำนวน 45 ไร่ การระบาดคงที่ พื้นที่ระบาด 2 จังหวัด (เชียงใหม่ และจันทบุรี) จำนวน 10 ไร่ การระบาดคงที่	- หากพบว่า เพลี้ยแป้งเริ่มระบาดในสวนลำไย ควรพ่นด้วยสารเคมีป้องกันกำจัด ได้แก่ มาลาไทยอน อัตรา 30 มล./น้ำ 20 ลิตร หรือไพริทรอยด์ พ่นให้ทั่ว 2-3 ครั้ง ห่างกัน 10 วัน - พ่นสารเคมี เช่น คาร์บาริล 85% WP อัตรา 40 กรัม/น้ำ 20 ลิตร อาจพ่นควบคู่กับสารป้องกันกำจัดเชื้อรา ได้แก่ คอปเปอร์ออกซิคลอไรด์ อัตรา 40-50 กรัม หรือเบตาไซฟลูทรีน อัตรา 40-50 กรัม - หมั่นสำรวจแปลงปลูกพืช หากพบกิ่งที่เป็นโรคนิวโมโตสให้ตัดกิ่งที่เป็นโรคนิวโมโตสเผาทำลายนอกแปลง - เขย่ากิ่งให้หนอนร่วงหล่นแล้วเก็บรวบรวมไปทำลายหรือนำไปเป็นอาหารสัตว์เลี้ยง และเก็บรวบรวมดักแต่ไปทำลาย หากระบาดมาก ควรพ่นด้วยสารเคมีป้องกันกำจัด เช่น คาร์บาริล อัตรา 45-60 กรัม หรือแลมปีดาไซฮาโลทรีน อัตรา 12 มล. เลือกใช้ชนิดใดชนิดหนึ่งผสมน้ำ 20 ลิตร - หมั่นสำรวจแปลงปลูกอย่างสม่ำเสมอ หากพบมีการระบาดให้ตัดแต่งกิ่ง และยอดที่ถูกโรคนิวโมโตสเผาทำลายทิ้งนอกแปลงปลูก - หมั่นตรวจ ถ้าพบให้เก็บทำลาย หากพบการระบาดรุนแรงมาก ควรฉีดพ่นด้วยยาโมโนโครโทฟอส ในอัตรา 20 ซีซี./น้ำ 20 ลิตร หรือพ่นด้วยไพริทรอยด์อัตรา 10 ซีซี./น้ำ 20 ลิตร

ชนิดพืช	ศัตรูพืช	สถานการณ์	การดำเนินงาน
			<ul style="list-style-type: none"> - ตัดส่วนที่ถูกทำลายที่มีตัวหนอนแล้วเผาไฟเสียและจับตัวแก่ที่มาเล่นไฟกลางคืนไปทำลาย - จับตัวเต็มวัย ตัวอ่อน และไข่ไปทำลาย หากพบระบาดมาก ใช้ยาฆ่าแมลงพวก โมโนโครโทพอส ฉีดพ่นในอัตรา 20 ซีซี/น้ำ 20 ลิตร หรือยาฆ่าแมลงคาร์บาริล อัตรา 45 กรัม/น้ำ 20 ลิตร

6. สถานการณ์โรคระบาดสัตว์

โรคพิษสุนัขบ้า สถานการณ์โรคพิษสุนัขบ้า ประจำวันที่ 9 มิถุนายน 2569

ปัจจุบันมีพื้นที่ควบคุมที่พบการเกิดโรค ทั้งหมด 18 จังหวัด 40 จุด ได้แก่ จังหวัดนครราชสีมา กาฬสินธุ์ สุรินทร์ อุบลราชธานี มุกดาหาร สกลนคร บุรีรัมย์ อุดรธานี จันทบุรี ชลบุรี ระยอง ศรีสะเกษ อำนาจเจริญ ขอนแก่น นครพนม ร้อยเอ็ด หนองคาย และสงขลา ซึ่งขณะนี้กรมปศุสัตว์ยังได้เร่งรัด ควบคุมโรคทุกจุดเกิดโรคโดยฉีดวัคซีนรอบจุดเกิดโรค (ring vaccination) ร่วมในการเฝ้าระวัง ป้องกันและควบคุมโรคได้ ทั้งนี้ พบจุดเกิดโรคพิษสุนัขบ้า จำนวน 8 จุด ในพื้นที่จังหวัดฉะเชิงเทรา นครราชสีมา มุกดาหาร ร้อยเอ็ด สกลนคร สุรินทร์ อุดรธานี และอุบลราชธานี

พื้นที่เฝ้าระวังการเกิดโรค 152 จุด ประกอบด้วย กรุงเทพมหานคร จันทบุรี ฉะเชิงเทรา ชลบุรี ตราด นครนายก ระยอง สระแก้ว นครราชสีมา บุรีรัมย์ ยโสธร ศรีสะเกษ สุรินทร์ อำนาจเจริญ อุบลราชธานี เลย กาฬสินธุ์ ขอนแก่น นครพนม มหาสารคาม มุกดาหาร ร้อยเอ็ด หนองคาย อุดรธานี ตาก นครศรีธรรมราช ระนอง และสงขลา